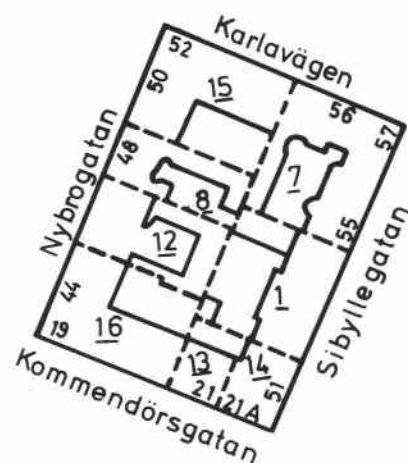


FORELLEN



Forellen 8, trapphusfönster.



Forellen 1, kök.



Forellen 1
Sibyllegatan 53



Bostadsfastighet, inventerad 1977.
Byggnadsår 1881-82, arkitekt A E Melander, byggherre C G Borgström. Under 1920-talet smärre planförändringar, 1924 inredning av butikslokal och 1927 hiss. 1930 centralvärme och bad och 1942 fasadförenkling. Ytterligare förändring av fasad 1973 (granitbeklädning).

Gathus, 5 vån. Gatufasad: mörkt gul terrasitputs, bv helt inklädd med polerade granitplattor. Fasaden är kraftigt förenklad med listverk som enda återstående dekor. Gårdsfasad: gul slätputs. Svart plåttak.

Entré: sekundär port. Förändrad med vita väggar, golv klätt med röda kalkstensplattor och väggparti med dekorativ glasmosaik (sekundärt). Trapphus med vit marmortrappa och gulmarmorade väggar. På vilplanen golv av mönsterlagda klinkers, helfranska boaseringsmålade dörrar och stucktaklister.

Besökt lägenhet bevarar ursprunglig inredning såsom smyg- och sockelpaneler, helfranska pardörrar samt hålkälstak med stucklister. I matsalen parkettgolv lagt i stjärnmönster, i ett annat rum dekorerad skänkkakelugn.

Lägenhetsstorlekar 1882: 4 resp 5 rum och kök med hall och serveringsrum.

Gård: belagd med storgatsten, plantering med buskar och träd samt låg mur. Två uthus (förr avträden och tvättstuga) i 1 vån, slätputsade i gult och med röda plåttak.



Forellen 7
Sibyllegatan 55, 57, Karlavägen 56

Bostadsfastighet, inventerad 1977.
Byggnadsår 1887-88, arkitekter E Ohlsson (fasad) och C Kleitz (plan), byggherre och byggmästare Hansson & Nilsson. 1910-12 förändringar av bv för butiker samt vindsinredning i gårdsflygeln. 1915 inredning av banklokal på bv, 1916 hiss samt mindre fasadändring. Bad 1924, wc 1934 och centralvärme 1937. 1963-72 utökning av banklokaler å bv.

Gathus (hörnhus), 5 vån. Gatufasad: rött tegel med mycket rik putsdekor i grått i form av kraftig rusticering (bv + 1 tr är helt rusticerade), fönsteröverstycken, pilastrar, kraftiga listverk m m. Burspråk med rikt ornerade konsoler på det svagt utskjutande hörnpartiet, som markeras ytterligare av en dekorerad takuppbyggnad. Portparti med kraftiga kolonner genom två vån och portalomfattning i klassicerande stil. Gårdsfasad: gul slätputs. Plåttak.



Entré (56): ursprunglig utsmyckning i nyrenässans med förkroppade bågfält ovan kannelerade pilastrar, medaljonger, maskaroner och rikt dekorerat kassettkak av stuck med takrosett och ursprunglig armatur. Golv av svart/vit marmor i geometriskt mönster. Ursprunglig helfransk glasad port. Inre åttkantig entréhall med kartuschkrönt ramverk av stuck, helfransk bröstpanel och rikt utformat kassettkak. Svängdörr med etsat glas med figurmotiv. I trapphuset vita marmortrappor samt fönster med etsat och målat glas. På vilplanen golv av svart/vit rutad marmor, helfranska par- och enkeldörrar av mahogny med dekor samt stucktaklister.

Besökt lägenhet är moderniserad men bevarar ursprunglig inredning såsom stjärnparkettgolv med in-tarsiafris, sockel- och smygpaneller, helfranska par- och enkeldörrar med ursprungliga mässingstrycken samt rikt utformade stucktaklister och takrosetter. I matsalen en skänkkakelugn med reliefkakel i olivgrönt, i övriga rum runda vita kakelugnar.

Lägenhetsstorlekar 1888: 6-8 rum och kök med serveringsrum och bad. I gårdsflygeln 1-3 rum och kök.

Gård: överbyggd och asfalterad med lanterniner.

Forellen 8 Nybrogatan 48

Bostadsfastighet, inventerad 1977.
Byggnadsår 1910-11, arkitekt och byggmästare A Bergman, byggherre Hagelin & Lundström. 1941 reparation efter eldsvåda och 1963 bad å 2 tr.

Gathus, 6 vån. Gatufasad: grå slätputs, bv samt portal i natursten. Burspråk. Något förenklad fasad.
Gårdsfasad: gul slätputs. Svart plåttak.

Entré: ursprunglig med glasad port, marmorerade väggar i gult med väggfält och schackrutig bård. Hålkälstak med stucklister, rött/vitt rutlagt stengolv och glasat mellandörrsparti. Trapphus med trappa av röd kalksten och fönster med slipat och färgat glas. På vilplanen golv och väggar som i entrén med mahognymålade glasade par- och enkeldörrar och ursprunglig armatur.

Besökta lägenheter bevarar ursprungliga bröst- och smygpaneller, stucktaklister samt öppen spis av kolmårdsmarmor m m.

Lägenhetsstorlekar 1911: 2-4 rum och kök med serveringsrum.

Gård: underbyggd och i två plan. Asfalterad.

Sedan 1977 har fasaden omfärgats i gult, en vindsvån har inretts, nya fönster satts in m m.





Forellen 12
Nybrogatan 46

Bostadsfastighet, inventerad 1977.

Byggnadsår 1930-31, arkitekt A Starck, byggherre och byggmästare E Andersson. 1938 vindsinredning.

Gathus, 6 vån. Gatufasad: mörkt gråbrun terrasitputs. Småspröjsade fönster, en del "franska". Burspråk med balkonger med enkla smidesräcken ovanför. Ljusa pilastrar genom tre vån som enda fasaddekor. Gårdsfasad: ljusgul slätputs. Plåttak.

Entré: ursprunglig glasad port. Marmorerade väggar i grått med reliefer med antikiserande motiv, signerade F Fredberg. Golv av grå marmor och fyllningsdörrar av ek. På vilplanen - halvtrappsplan med två hissar - golv, väggar och dörrar som i entrén.

Lägenheter ej besökta.

Lägenhetsstorlekar 1931: 1-3 rum och kök med hall och bad.

Gård: överbyggd med lanterniner. Cementplattor.



Forellen 13
Kommendörsgatan 21

Bostadsfastighet, inventerad 1977.

Byggnadsår 1938-39, arkitekt J Hebert, byggherre Forellen nr 9 u p a, byggmästare E Lind.

Gathus, 6 vån + soutvån. Gatufasad, samkomponerad med Forellen 14: grå terrasitputs. Burspråk och balkonger. Gårdsfasad: gul slätputs. Tak av kopparplåt.

Entré: glasad ursprunglig port. Oljemålade väggar och golv av grå marmor. På vilplanen golv och väggar som i entrén, gabondörrar.

Lägenheter ej besökta.

Gård: underbyggd, asfalterad.

Fasaden har sedan 1977 fått en ny sprutputs i ljusgult.



Forellen 14
Kommendörsgatan 21 A, Sibyllegatan 51.

Bostadsfastighet, inventerad 1977.

Byggnadsår 1938-39, arkitekt J Hebert, byggherre Forellen nr 9 u p a, byggmästare E Lind. Smärre ombyggnad 1973.

Gathus (hörnhus), 6 vån + sout- och takvån. Gatufasad, samkomponerad med Forellen 13: grå terrasitputs. Burspråk och balkonger. Takvån är något indragen med altan längs hela fasaden. Gårdsfasad: gul slätputs. Tak av kopparplåt.

Entré: oljemålade väggar och golv av grå marmor. På vilplanen golv och väggar som i entrén, gabondörrar. Lägenheter ej besökta.

Gård: underbyggd, asfalterad.

Sedan 1977 har fasaden fått en ny sprutputs i gul-beige.



Forellen 15

Karlavägen 52-54, Nybrogatan 50

Bostadsfastighet, inventerad 1977.

Byggnadsår 1941-42, arkitekt E Grönwall, byggherre och byggmästare D Lindemark. 1963 och 1971 ombyggnad resp fasadändring för banklokal å bv.

Gathus (hörnhus), 7 vån. Gatufasad: grå terrasitputs. Hela hörnpartiet är utformat som ett stort burspråk. Balkonger, franska fönster. Baldakin ovan biografentrén. Öv något indragen. Gårdsfasad: ljusgrå terrasitputs. Plåttak.

Entréer: golv av grå marmor, oljemålade väggar i gult. Trappor av grå marmor och på vilplanen golv och väggar som i entrén. Gabondörrar.

Lägenheter ej besökta.

Gård: asfalterad.



Forellen 16

Kommendörsgatan 19-19A, Nybrogatan 44

Bostadsfastighet, inventerad 1977.

Byggnadsår 1961-67, arkitekter R Hagstrand & B Rehnvall, byggherre och byggmästare Bertil Reibo.

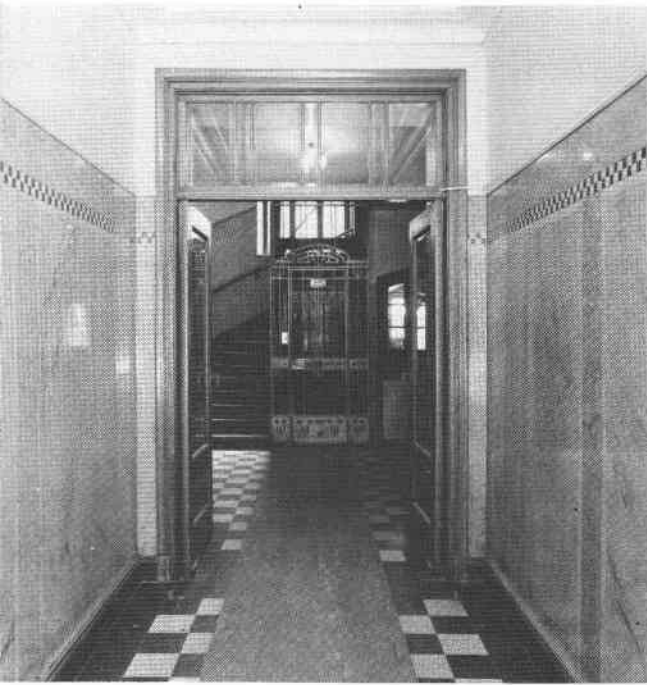
Gathus (hörnhus), 8 vån. Gatufasad: mörkgrå terrasitputs, bv av polerad natursten. Öv är något indragen med altan längs hela fasaden. En del fönster har låga "räcken" i ljusblått. Tak av kopparplåt.

Entréer: rött kalkstensgolv och marmorklädda väggar. Trappa av röd kalksten. På vilplanen gabondörrar.

Lägenheter ej besökta.

Gård: planterad. Gångar av cementplattor.





Forellen 8, entré.

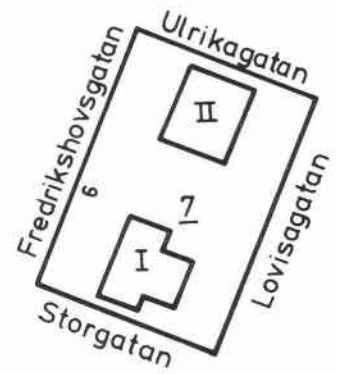


Forellen 7, interiör.

Forellen 7, fönsterkornisch.



FREDRIKSHOV



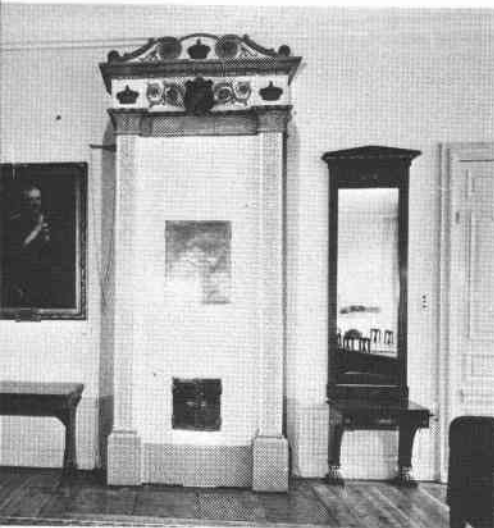
Fredrikshovs slott, södra huset (I).

Fredrikshovs slott, trapphallen i norra huset (II).



Fredrikshov 7
Fredrikshovsgatan 6

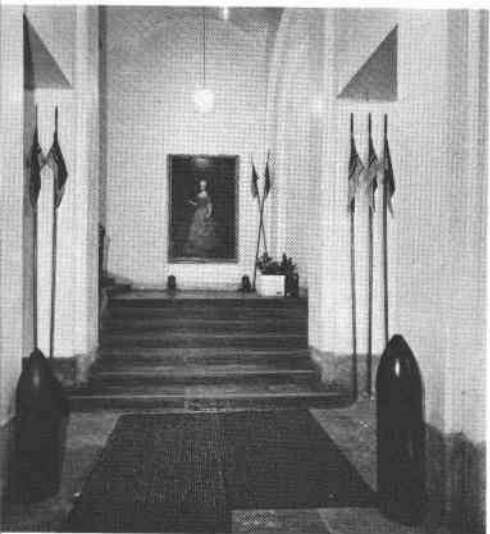
Fredrikshovs slott, inventerat 1984.



1652 skänkte drottning Kristina en på Ladugårdslandet belägen tomt, som tidigare hade gått under namnet Kalvhagen, till arkitekten Jean de la Vallée. Tomten stod obebyggd in på 1660-talet då de la Vallée lät uppföra, sannolikt efter egna ritningar, ett värdshus på platsen - idag slottets södra byggnad (hus I). Av allt att döma är slottet uppkallat efter den man, Fredrik Hoff, som under en tid arrenderade värdshuset av de la Vallée och inte efter kung Fredrik I, som omkring 1730 förvärvade egendomen efter en rad ägobyten. Efter Carl Hårlemans ritningar uppfördes på 1730-talet en långsmal huvudbyggnad ungefär parallellt med nuv Ulrikagatan, således norr om det de la Valléeska huset som samtidigt byggdes om. På 1770-talet byggdes Fredrikshovs slott om och till på nytt, denna gång för änkedrottning Lovisa Ulrikas räkning med C F Adelcrantz som arkitekt. Enligt Adelcrantz planer skulle den Hårlemanska huvudbyggnaden byggas till på längden västerut samt söderut med två stora flygelpaviljonger till en storslagen anläggning i tidens anda. Realiserad blev dock bara den östra av de två paviljongerna, idag slottets norra byggnad (II). Egendomen kom endast att användas som kungligt slott under ett knappt decennium, fram till 1783. Därefter utnyttjades det en tid som statsfängelse, arsenal och fr o m 1803 som kaserner för Svea livgarde. 1888 flyttade livgardisterna till de då nybyggda kasernerna norr om Linnégatan. En stor del av slottet revs på slutet av 1800-talet och under 1900-talets första decennier. Sedan 1880-talet har armén utnyttjat Fredrikshovs slott för olika ändamål, numera som kontor och utbildningslokal för officerare. Ombyggnader har ägt rum under 1910-talet samt på 50- och 60-talet.



Hus I, 3 vån, T-formad huskropp: gul slätputs med grå by, delvis rusticerad, delvis i slätputs. Skulpterad träport med enkel omfattning. Hörnpilastrar och rundbågade fönster med rocailler. Plåttak.



Interiör: smyg- och sockelpaneler samt helfranska par- och enkeldörrar av äldre datum är bevarade liksom ett antal kakelugnar av olika slag, bl a en vit, mycket hög rak ugn dekorerad med meanderslinga och krön med vapen och kungakrona. I övrigt präglad av 1900-talets ombyggnader.

Hus II, 4 vån: bv av rusticerad natursten, 1 tr i beige rusticerad slätputs, därovan gul slätputs. Södra gaveln med pilastrar kröns av fronton med klocka. Kopparklädd port med omfattning i natursten i stram klassicism.

Interiör: stor trapphall med trappa av kalksten, smidda räcken. Helfranska par- och enkeldörrar. I övrigt ombyggt.

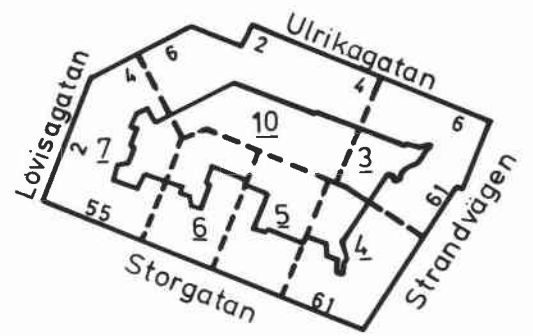
Byggnaderna omges av en lummig trädgård med stora och gamla träd. Liten P-plats, gräsmattor och buskar.

Byggnadsminnesmärke.



Gardisten 3, kök.

GARDISTEN



Gardisten 5, väggmålning utförd av konstnären Vicke Andrén i dennes f d ateljé.





Gardisten 3

Ulrikagatan 6, Strandvägen 61

Bostadsfastighet, inventerad 1978.

Byggnadsår 1914-15, arkitekt Östlihn & Stark, byggherre och byggmästare O Herrström. Smärre förändringar av interiören 1930-, 50- och 60-tal.

Gathus (hörnhus), 5 vån + takvån. Gatufasad: rödbrun terrasitputs, bv och 1 tr i rusticerad puts. Sockel, portalomfattningar och fasaddetaljer i granit. Bur-språk och balkonger, småspröjsade fönster. Gårdsfasad: gul slätputs. Tegeltak.

Entré (61): oförändrad med ursprunglig glasad och snidad träport samt golv och trappa av grön marmor. Fältindelade väggar i grön stuccolustro, sockel i svart dito. Kassetttak med målade rosetter, glasad mellandörr. Trapphus med fyllningsdörrar av ek, blyspröjsade hallfönster med råglas och mittmotiv av färgat glas.

Besökt lägenhet bevarar bl a öppen spis av vit marmor och mörk boasering för tapetfält i hallen, ornerade taklister och halvfranska skjutdörrar. Serveringsgång och kök med ursprunglig skåpinredning, marmordiskbänk och s k specerilådor.

Gård: stor och välskött med plantering, cementerad gång.



Gardisten 4

Storgatan 61, Strandvägen 59

Bostadsfastighet, inventerad 1978.

Byggnadsår 1913-15, arkitekter Höög & Morssing, byggherre och byggmästare NP Althin. 1971 ombyggnad och vindsinredning, 1974 lägenhetsuppdelning och modernisering.

Gathus (hörnhus), 5 vån + takvån. Gatufasad: grå och beige sprutputs, bv och 1 tr i rusticerad puts. Sockel, portalomfattning och fasaddetaljer i granit. Bur-språk i olika former, bl a som ett runt hörntorn. Småspröjsade fönster. Gårdsfasad: gul sprutputs. Tornförsatt tak av tegel.

Entré (59): oförändrad med ursprunglig glasad port och väggar delade i rosa stuccolustroklädda fält med dubbla vita pilastrar däremellan. Tunnvälvt kassetttak. Golv och trappa av marmor, fristående mässingsräcke. Mellandörr med formgiven spröjsning och slipat glas. Oval trapphall med vägguppdelning i arkader, stuccolustroväggar - färger som i entrén. I trapphuset kryssvälvda travéer (av gips) och fyllningsdörrar av ek i nyrokoko. Grön marmortrappa.

Lägenheterna är ombyggda, moderniserade och uppdelade och bevarar föga av ursprunglig inredning.

Gård: plantering och gång, belagd med cementsten.



Gardisten 5
Storgatan 59

Bostadsfastighet, inventerad 1978.
Byggnadsår 1913-14, arkitekt HJ Westerlund, byggherre M Wibom, byggmästare Nya Asphalt AB.

Gathus, 5 vån + takvån. Gatufasad: rött tegel, bv och vissa fasaddetaljer i granit. Burspråk, balkonger med smidesräcken, delvis småspröjsade fönster. Gårdsfasad: grå slätputs. Tak av glaserat tegel.

Entré: välbevarad med påkostad jugenddekor. Golv av marmor, grå och röda stuccolustroväggar, två pelare - också med stuccolustro - med kapitäl med bronsornament. Takfris av guldmosaik och takstuckatur i fack med ek-lövsmotiv. Slipat glas i port och mellandörr, originalarmatur. I trapphallen en mässingsinfattad spegel, som förlänger perspektivet i rummet. I trapphuset vit marmortrappa med träräcke av svarvade balustrar samt skulpterade mäklare. Gula stuccolustroväggar med bård, blyinfattade fönster med färgade glasrutor, mahognymålade enkel- och pardörrar.

Besökt lägenhet var under 25 år konstnären Vicke Andréns ateljé. Väggarna är målade med naturalistiska landskaps- och figurmotiv av konstnären. Synligt bjälklag i taket. Marmordiskbänk i kokvrån.

Gård: grusad med två kastanjer, staket av järnsmide.



Gardisten 6
Storgatan 57

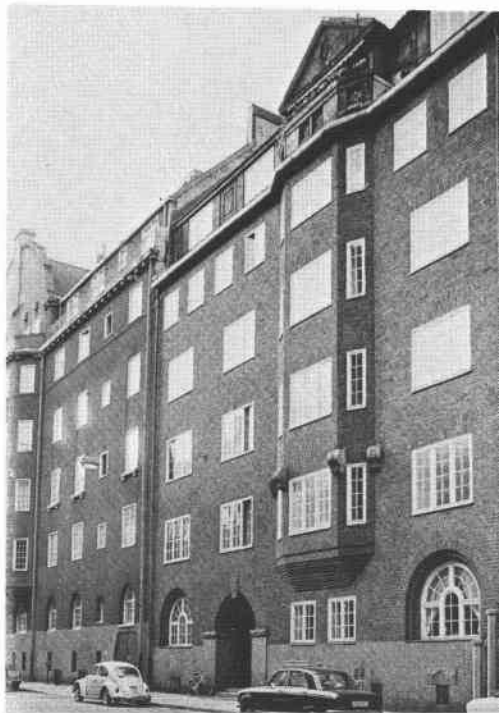
Bostadsfastighet, inventerad 1978.
Byggnadsår 1913-14, arkitekt J Norborg, byggherrar E Ahnström och G Johansson, byggmästare A Sjölin.

Gathus, 5 vån + takvån. Gatufasad: mörkt rödbrunt tegel på hög granitsockel. Burspråk, småspröjsade fönster, på bv även med formgiven spröjsning. Gårdsfasad: gul slamputs. Tegeltak.

Entré: delvis förändrad med 2 m hög sekundär kolmårdsmarmor på väggarna och därovanför ommålat. Marmorgolv. Ursprunglig port. Mot trapphuset tunnvalv med alseccomålningar av Filip Månsson med bl a mytologiska figurmotiv och monogram. Målad ornamentik av samma karaktär mellan bjälkarna i entréns tak. I trapphuset trappa av grön marmor med sittbänk av marmor på vilplanen, strukturmålad brunröd bröstpanel. Blyspröjsade råglasfönster med målning i fönstersmygen som i entréns tunnvalv. Enkeldörrar.

Besökt lägenhet har öppna spisar med sandstensomfattning och formgivna dörrar. I övrigt moderniserat.

Gård: beläggning av stora cementplattor. Plantering.





Gardisten 7

Storgatan 55, Lovisagatan 2, 4

Bostadsfastighet, inventerad 1978.

Byggnadsår 1914-15, arkitekt GA Falk, byggherre och byggmästare S Morén. Smärre förändringar under 1940-50-tal, 1962 ombyggnad å 5 tr.

Gathus (hörnhus), 6 vån. Gatufasad: brun terrasitputs, hög sockel. Portal, balkonger och andra fasaddetaljer av granit. Burspråk, småspröjsade fönster. Tandsnittslist. Gårdsfasad: brun sprutputs. Tegeltak.

Entré (2): välbevarad med målningar av Hjalmar Palmqvist på väggarna ovan väggfris, därunder stuccolustroväggar i grått och svart. Ursprunglig glasad och skulpterad träport. Golv och trappa av vit marmor, fristående mässingsräcke. Korridor med väggmålning med figurmotiv i nyklassicistisk stil. I trapphuset vit marmortrappa, strukturmålade väggar med friser och fönstersmygar målade som i entrén. Formgivna enkeldörrar. Entré (4): stuccolustroväggar i lapis luzuli och målad ornamentik i taket.

Besökt lägenhet är moderniserad med enligt uppgift ursprungliga paneler och dekorativa väggmålningar borttagna. Parkettgolv med fris, i hallen öppen spis och bjälktak.

Gård: planterad med grusgångar.



Gardisten 10

Ulrikagatan 2, 4, Lovisagatan 6

Bostadsfastighet, inventerad 1978.

Byggnadsår 1924-25, arkitekt GA Falk, byggherre och byggmästare S Morén. 1956 förändringar 4 och 5 tr.

Gathus (hörnhus), 6 vån. Gatufasad: röd slamputs, öv något indragen med balkong längs fasaden. Portalomfattning och fasaddetaljer i natursten. Hörnen markerade med pilastrar. Mot Ulrikagatan reser sig en stor trekantsgavel. Gårdsfasad: grå slamputs. Plåttak.

Entré (2): port med formgiven spröjsning. Målad fältindelning på väggarna, smäckra kolonner av gjutjärn. Marmorgolv och kassettak. I trapphuset strukturmålade väggar och tak som i entrén samt fyllningsdörrar av ek i nischer med ornamentmålning i enkel nyklassicism. Entré (4): port som i entrén ovan. Vridna sandstenskolonner, kalkstensgolv, kassettak och blyspröjsade fönster.

Besökta lägenheter har hålkälstak med profilerade lister, fyllningsdörrar (någon glasad), valv etc. Moderniserade kök och bad.

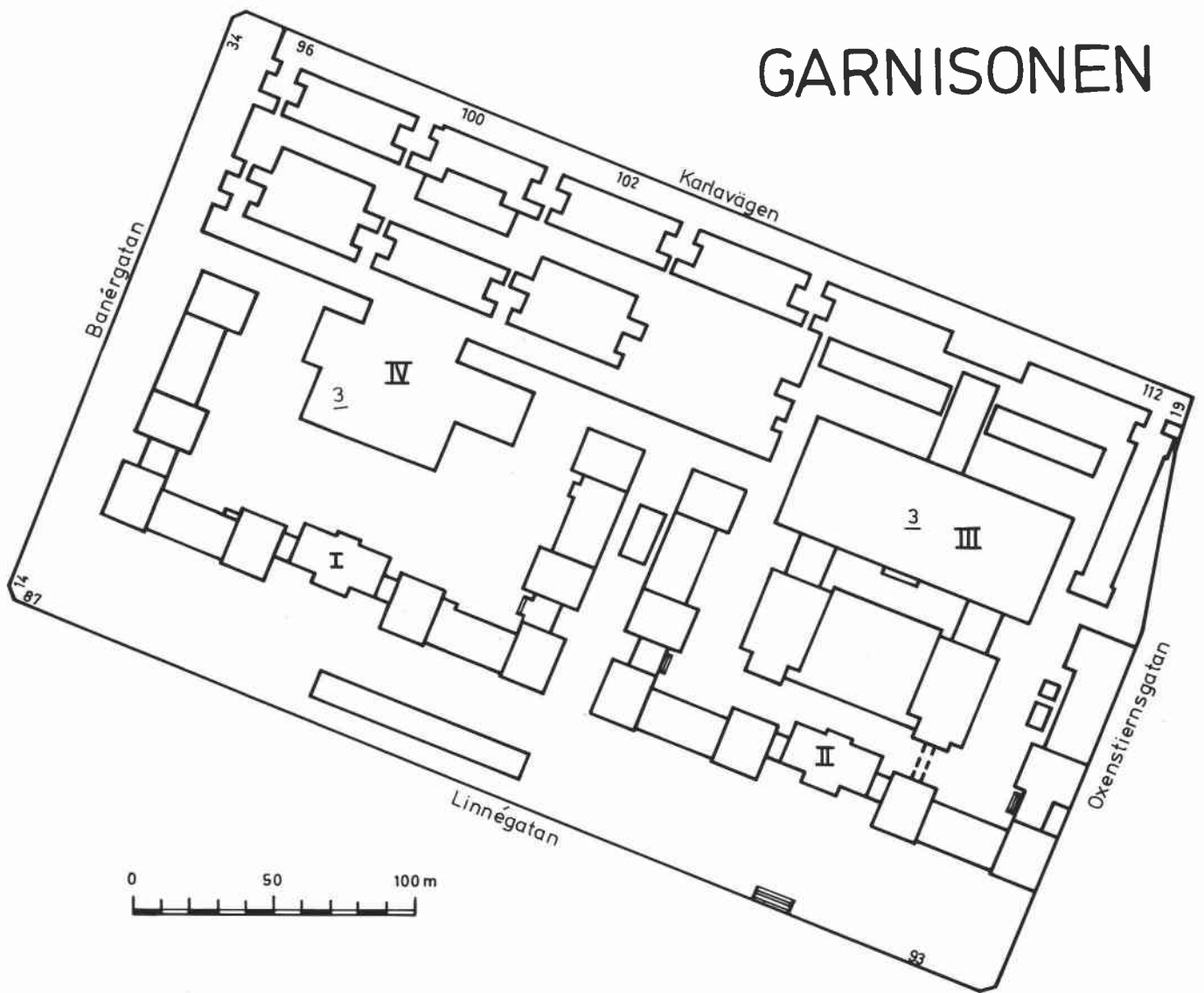
Lägenhetsstorlekar 1924: bv 3 rum och kök, övriga vån lägenheter om 4 och 6 rum och kök med bad och hall. 4-5 vån rymmer dessutom en etagelägenhet om 7 rum och kök.

Gård: stor och öppen med planteringar. Stenbänkar, bred asfalterad gång.

Sedan 1978 har gatufasaden fått en ny orange slätputs.



GARNISONEN



Garnisonen 3, kasernbyggnaderna mot Linnégatan. Närmast i bild fd Göta livgardes kaserner, längre bort f d Svea livgardes.



Garnisonen 3

Banérgatan 14-34, Karlavägen 96-112, Linnégatan 87,89

Kontorsfastighet (i bland annat f d kaserner, se nedan), inventerad 1984.

Hus I och II - byggnadsår 1888-90, arkitekt E A Jacobsson, byggherre Svea och Göta Livgarde (Svea Livgarde för det västra, Göta för det östra huset).

1903-06 påbyggnad av kasernflyglarna med 1 vån.

Hus III - byggnadsår 1960-63, arkitekt G Kaunitz, byggherre Byggnadsstyrelsen (FOA), byggmästare Anders Dunder Byggn AB. Hus IV ("Garnisonen") - byggnadsår 1969-72, arkitekt T Hertzell (A 4), byggherre Byggnadsstyrelsen, byggmästare SIAB.

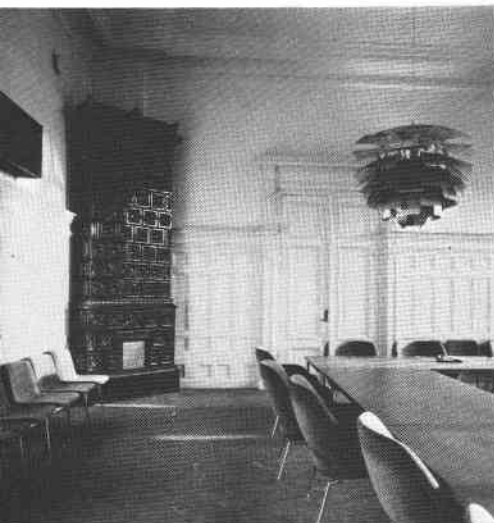


Hus I och II, 2-4 vån. Ursprungligen omgav de symmetriskt spegelvända anläggningarna två gårdar, som fyllde hela kvarteret. Endast de södra hälfterna finns idag kvar. De mycket långa fasaderna mot Linnégatan består av byggnadskroppar i olika höjd med rundbågade fönsteröppningar som varierar i storlek och gruppering. Listverk, bl a takgesims av konsoltyp. Portaler med kolonner med skulpterade kapitäl. Gatufasaderna är putsade i mörkröd spritputs, mot gården i ljusgul dito. Tak av svart plåt.



Entré (västra huset): stor hall med kryssvälvt tak, som vilar på kraftiga putsade pelare. Nya glasade entrédörrar med automatöppning, handikappramp. I trapphuset golv av cementmosaik med mönsterbård, profilerad fotlist. Vita putsade väggar, kraftig taklist. Stor dubbeltrappa av gjutjärn liksom kolonner, dekorativa hörnstolpar och räcken, steg av kalksten. På trappavsatsen tre höga välvda fönster med välvd spröjsning upptill. På väggen vapensköldar.

I interiören har en del rum ursprunglig form och bevarar enstaka äldre snickerier m m sedan byggnadstiden. Den f d officersmässen (nu sessionssal) bevarar inredning såsom hög panel med fyllningar samt tak med kraftigt profilerade taklistor. Ursprungliga fyllningsdörrar med skulpterade omfattningar och överstycken samt välvda fönster med blyspröjsat pastellglas i överdelen. I salens inre hörn två höga bruna kakelugnar.



Hus III, 1-11 vån. Fasaderna är putsade i grå terracitputs. Smala horisontala fönsterband. Tak av plåt.

Hus IV, 4-7 vån. Gatu- och gårdsfasader: brunskimrande eloxerad aluminiumplåt och glas. Byggnaden är uppdelad i en rad byggnadskroppar med varierande våningshöjd. Fasaden mot Karlavägen är 350 m lång med smala horisontala fönsterband, arkad på betongpelare. Sågtandat baldakinartat tak i rött ovan huvudentrén (100). Plant tak.

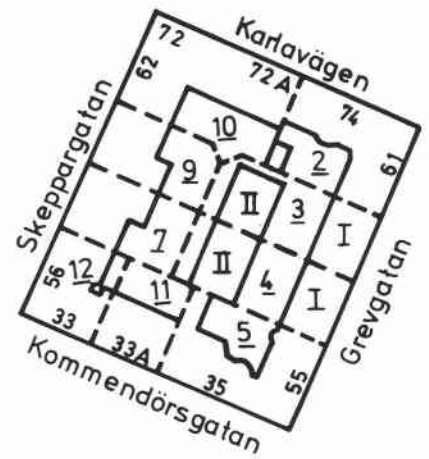
Gårdar: planteringar i lådor, träd och damm.

Kontorshuset "Garnisonen" rymmer statlig administration för omkring 4 500 personer. Även de f d kasernbyggnaderna rymmer kontor sedan 1946, då militären flyttade därifrån.



Kv Gnistan, gårdsvy söderut.

GNISTAN



Gnistan 10, port.



Gnistan 2

Karlavägen 74, Grevgatan 61



Bostadsfastighet, inventerad 1978.

Byggnadsår 1887-88, arkitekt J Laurentz, byggherre och byggmästare J Tegerström. 1926 ändring å bv med fasadändring, 1932 centralvärme, bad och hiss samt fasadändring mot Grevgatan. 1947 och 1955 vindsinredning.

Gathus (hörnhus), 5 vån + vindsvån. Gatufasad: rött fogstruket tegel med rusticerad bv och detaljer i beige puts. Kraftiga fönsteröverstycken, lister av konsol- och tandsnittstyp, pilastrar och kolonner pryder fasaden. Små balkonger med balustrader på hörnet. Portal med fronton och marmoreringsmålade gjutjärnskolonner. Gårdsfasad: gul slätputs. Rött plåttak.

Entré: förändrad i 20-talsklassicistisk anda med släta pilasterindelade väggar. Kalkstensgolv. Trapphus och vilplan förändrade med trappa av kalksten, fyllningsdörrar av ek.

Besökt lägenhet saknar helt ursprunglig inredning. Öppen spis och dörrar från moderniseringen på 1930-talet.

Gård: asfalterad.

Gnistan 3

Grevgatan 59



Bostadsfastighet, inventerad 1978.

Byggnadsår 1877-80 (hus I) och 1905-07 (hus II), osignerade ritningar (hus I), arkitekter Hagström & Ekman (hus II), byggherre och byggmästare C O Lundbergs Fast AB (hus I). 1905 påbyggnad med 1 vån av hus I samt fasadförändring (arkitekter Hagström & Ekman). 1938 ombyggnad.

Gathus (I), 5 vån + vindsvån. Gatufasad (jfr Gnistan 4): brun sprutputs, bv rusticerad i grått. Portalomfattning med girland och kartusch, i övrigt kraftigt förenklad fasad. Gårdsfasad: brun sprutputs. Plåttak.

Entré: förenklad, liksom trapphus och vilplan. Golv och trappa av marmor, släta väggar och ekfanérdörrar.

Gårdshus (II), 4 vån. Fasad sprutputsad i brunt. Plåttak.

Entré: förenklad liksom i hus I, så även trapphus och vilplan. Golv och trappor av kalksten med smidesräcke.

Lägenheter ej besökta.

Gård: gräsmattor med rabatter, buskar m m.

Gnistan 4
Grevgatan 57

Bostadsfastighet, inventerad 1978.

Byggnadsår 1877-80 (hus I) och 1905-07 (hus II), osignerade ritningar (hus I), arkitekter Hagström & Ekman (hus II), byggherre och byggmästare C O Lundbergs Fast AB (hus I). 1905 påbyggnad med 1 vån av hus I samt fasadförändring (arkitekter Hagström & Ekman). 1935 centralvärme, bad samt lägenhetsuppdelning i hus I och II.

Gathus (I), 4 vån + vindsvån. Gatufasad (jfr Gnistan 3): ljusst gulgrå sprutputs, bv rusticerad i grått. Fasaddekor i form av medaljonger m m. Portalomfattning med girland och kartusch. Gårdsfasad: grå slätputs. Plåttak.

Gårdshus (II), 4 vån. Fasad slätputsad i grått.

Entréer (I och II): förenklade med flingmålade väggar och sekundära dörrar. Golv och trappor av kalksten.

Lägenheter ej besökta.

Gård: planterad.



Gnistan 5
Grevgatan 55, Kommendörsgatan 35

Bostadsfastighet, inventerad 1978.

Byggnadsår 1906-07, arkitekter Hagström & Ekman, byggherre och byggmästare C O Lundbergs Fast AB. 1943 uppdelning av lgh å 2 tr, 1970 vindsinredning och 1973 modernisering.

Gathus (hörnhus), 5 vån + vindsvån. Gatufasad: grå sprutputs med riklig stuckdekor, bv rusticerad i natursten. Burspråk, småspröjsade fönster och balkonger med smidda räcken. Gårdsfasad: grå slätputs. Plåttak.

Entré: ursprunglig med skulpterad, glasad port. Golv och väggar av grön marmor, tak med rik gulddekor. Glasade marmoreringsmålade mellandörrar. Trapphus med marmortrappa och fönster med färgat glas med jugendmotiv. På vilplanen golv av marmor och fyllningsdörrar i mahogny. Hiss med dörr i smide.

Besökt lägenhet med hall med väggpanel och listverk för tapeter samt konsoler i stuck i form av fåglar. Även matsal och salong har väggpaneler, takstuckatur samt skjut- och pardörrar med fyllningar. Öppen spis.

Gård: belagd med klinkerplattor. Lanterniner.





Gnistan 7
Skeppargatan 58

Bostadsfastighet, inventerad 1978.
Byggnadsår 1924, arkitekt J Östlihn, byggherre E
Johansson, byggmästare Skånska Cement.

Gathus, 6 vån. Gatufasad: mörkgrå spritputs, bv
rusticerad i beige. Stiliserad girland under kraf-
tig taklist. Småspröjsade fönster, portal av granit.
Gårdsfasad: grå slätputs. Plåttak.

Entré: golv och sockel av vit marmor. Målad gro-
teskornamentik på väggfält och pilastrar. Trapphus
med steg av marmor, putsade väggar i brunt. Fyll-
ningsdörrar av ek.

Lägenheter ej besökta.

Gård: asfalterad.



Gnistan 9
Skeppargatan 60

Bostadsfastighet (i bv ursprungligen biografen Fågel
Blå), inventerad 1978.

Byggnadsår 1925-26, arkitekt J Östlihn, byggherre
och byggmästare M Hanzon.

Gathus, 6 vån. Gatufasad: vitbeige slätputs. Medal-
jonger mellan 1 och 2 tr som enda fasaddekor. Franska
fönster med smidda räckan, liten balkong. Gårdsfasad:
vit slätputs. Tegeltak.

Entré: släta väggar med målade puttmotiv, marmorgolv.
Trapphus med trappor av marmor. På vilplanen fyll-
ningsdörrar, en del med halvrund glasad överdel.

Lägenheter ej besökta.

Gård: överbyggd.



Gnistan 10
Karlavägen 72, 72 A, Skeppargatan 62

Bostadsfastighet, inventerad 1978.
Byggnadsår 1927-28, arkitekt J Östlihn, byggherre
Bostadsföreningen Gnistan 10 u p a, byggmästare
W Forss.

Gathus (hörnhus), 6 vån. Gatufasad: brun slätputs,
bv i rusticerad natursten. Franska fönster med
smidda räckan. Burspråk ovan de två portalerna,
som flankeras av doriska kolonner. Mellan bv och
1 tr löper en flikig bård (lambrequin) av ärgad
koppar. Gårdsfasad: brun slätputs. Tegeltak.

Entré (72): i två nivåer, kryssvälvt tak med valvbågar klädda med polerad kalksten, som dekorerats med klassicerande ornamentik. Fältindelade väggar. Ursprunglig glasad och skulpterad ekport. Entréhall med radiatorer med marmoromfattning - ovanför den ena en målning av det hus som tidigare låg på platsen. Trapphus med trappa av marmor, målade väggfält. På vilplanen formgivna fyllningsdörrar av ek samt bronserad astragallist i taket.

Lägenheter ej besökta.

Gård: asfalterad.



Gnistan 11

Kommendörsgatan 33 A

Bostadsfastighet (f d kollektivhus för ensamstående kvinnor), inventerad 1978.

Byggnadsår 1929-30, arkitekt Bocander & Grönvall, byggherre och byggmästare C A Kihlgren.

Gathus, 6 vån. Gatufasad: brun sprutputs, mellan bv och 1 tr meanderbård. Öv något indragen med balkong med balustrad längs hela fasaden. Gårdsfasad: ljusgrå slätputs. Plåttak.

Entré: mycket hög glasad ursprunglig port. Släta väggar, marmorgolv. Trapphus med marmortrappor, smidda räcken och putsade väggar i brunt. Fyllningsdörrar av ek.

Lägenheter ej besökta.

Lägenhetsstorlekar 1930: 46 st 1 rum och kokvrå med bad eller duschrum.

Gård: planterad, gång av Ölandskalksten.



Gnistan 12

Kommendörsgatan 33, Skeppargatan 56

Bostadsfastighet, inventerad 1978.

Byggnadsår 1929-30, arkitekter Bocander & Grönvall, byggherre och byggmästare C A Kihlgren. 1964 nytt räcke för öv:s balkong.

Gathus (hörnhaus), 6 vån. Gatufasad: brun sprutputs, mellan bv och 1 tr meanderbård. Franska fönster med smidda räcken. Öv något indragen med balkong längs hela fasaden. Portal med pilastrar med joniska kapitäl, kraftigt överstycke. Gårdsfasad: ljusgrå slätputs. Tegeltak.

Entré: ursprunglig med väggfält med klassicerande motiv i al secco och marmoreringsmålning i rundlar och rektanglar. Målad taklist. Liksom i trapphall, trapphus och på vilplan marmorgolv. Fyllningsdörrar av ek. Formgiven hissfront i smide.

Lägenheter ej besökta.

Gård: stensatt.





Gnistan 5, interiör.

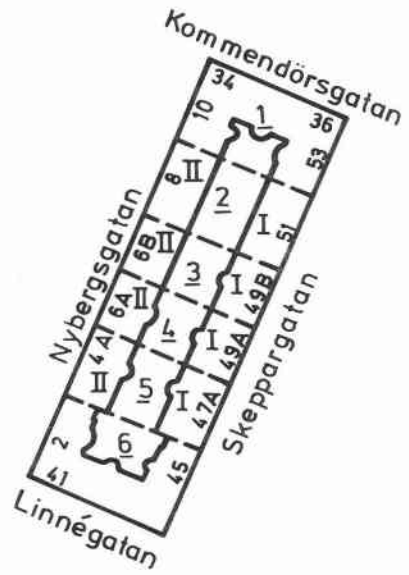


Gnistan 11, vilplan.

Gnistan 10. Entrémålning av hus, som tidigare legat på platsen.



GRANNARNE



Ovan: Grannarne 4, fasad mot Nybergsgatan.

T h: Grannarne 6, interiör.

Nedan t v: Grannarne 6, entré.

Nedan t h: Grannarne 3, port.





Grannarne 1

Kommendörsgatan 34-36, Skeppargatan 53, Nybergsgatan 10

Bostadsfastighet, inventerad 1978.

Byggnadsår 1897-98, arkitekt G Hagström, byggherre och byggmästare H Bergkvist (jfr Kronkvarnen 32). Hörntorn inreddes 1915. 1935 ombyggnad bestående av bad, hiss, planförändringar m m. 1968 fasadrenovering.

Gathus (hörnhaus), 5 vån + vinds- och soutvån. Gatufasad, ursprungligen i stort sett identisk med Kronkvarnen 32: brun sprutputs. Rundade burspråk med dekorerade konsoler, listverk. I övrigt förenklad fasad. Portal i natursten. Två hörntorn med originaldekor i form av festonger i plåt samt mot Kommendörsgatan två runda torn som kröner burspråken. Gårdsfasad: gul slätputs. Tak av plåt.

Entré (53): förändrad med sekundär port. Övermålade väggar, nytt kalkstensgolv. I taket en bevarad oljemålning på duk med motivet Floras segertåg på himlen. Glasade mellandörrar. Fanérdörrar på vilplanen.

Lägenheter ej besökta.

Gård: asfalterad med lanterniner. Högt smidesstaket.



Grannarne 2

Skeppargatan 51 (I), Nybergsgatan 8 (II)

Bostadsfastighet, inventerad 1978.

Byggnadsår 1965-70, arkitekter Grönwall & Hirsch, byggherre och byggmästare 1) Åke Ericsson Byggnads AB 2) Byggnadsfirma Åke Sundvall.

Gathus (I och II), 7 resp 5 vån. Gatufasader: gulbrun terrasitputs, bv + 1 tr resp bv klädda med naturstensplattor. Gårdsfasader: grå slätputs. Tak av plåt.

Entréer: marmorklädda väggar och golv.

Lägenheter och gård (gemensam för hus I och II) ej besökta.



Grannarne 3

Skeppargatan 49 B (I), Nybergsgatan 6 B (II)

Bostadsfastighet, inventerad 1978.

Byggnadsår 1918-19, arkitekter A Wallby & Cyr Johansson, byggherre och byggmästare E Mark.

Gathus (I och II), 6 resp 4 vån (båda med vindsvån).

Gatufasader: ockra slätputs ("gropig") med bv resp sockel i natursten. Fönsteromfattningar i vit slätputs, dekorativ fris i relief med figurmotiv. Gårdsfasader: gul slätputs. Plåttak.

Entréer: släta väggar och kalkstensgol. Glasad och spröjsad mellandörr. På vilplanen enkeldörrar med fyllning.

Lägenheter och gård (gemensam för hus I och II) ej besökta.

Grannarne 4

Skeppargatan 49 A (I), Nybergsgatan 6 A (II)

Bostadsfastighet, inventerad 1978.

Byggnadsår 1918-20, arkitekt A Wallby, byggherre N Holmström, byggmästare N Hanzon.

Gathus (I), 6 vån + vindsvån. Gatufasad: grå terrassitputs. Enkel fasaddekor i form av svagt markerade lisener, som löper genom nästan hela fasaden samt listverk. Gårdsfasad: gul slätputs. Plåttak.

Gathus (II), 4 vån + vindsvån. Gatufasad: grå terrassitputs. Fasaden saknar dekor med undantag av några knappt skönjbara lisener, som löper genom nästan hela fasaden. Gårdsfasad och tak som hus I.

Entréer: släta väggar och cementstensgol. Glasade mellandörrar, fanérdörrar på vilplanen.

Lägenheter ej besökta.

Gård (gemensam för hus I och II): utformad som en trädgård.



Grannarne 5

Skeppargatan 47 A (I), Nybergsgatan 4, 4 A (II)

Bostadsfastighet, inventerad 1978.

Byggnadsår 1919-20, arkitekt A Wallby, byggherre "Kronkvarnen u p a", byggmästare Granit & Betong.

Gathus (I och II), 6 resp 4 vån (båda med vindsvån). Gatufasader: mörkgrå terrasitputs, burspråk. Listverk och fönsteröverstycken (endast hus I). Gårdsfasader: gul slätputs. Tak av plåt.

Entré (II): rutlagt kalkstensgolv. Dekorativ al secco-målning i taket samt i valvet mellan entré och trapphall. Den senare har kryssvälvt tak med målad ornamentik liksom trapphusets fönstersmygar. Helfranska pardörrar på vilplanen.

Lägenheter ej besökta.

Gård (gemensam för hus I och II): gräsmatta, storgatsten m m samt i fonden en liten "paviljong" för sop-tunnor.

Grannarne 6

Linnégatan 41, Skeppargatan 45, Nybergsgatan 2

Bostadsfastighet, inventerad 1978.

Byggnadsår 1896-98, arkitekt A H Gyllenram, byggherre och byggmästare L Johansson.

Gathus (hörnhus), 5 vån. Gatufasad: hög sockel av grovt huggen natursten, därovan by kvaderritsad i grå slätputs och 1-4 tr i gul slätputs (1 tr ritsad). Listverk, i övrigt starkt förenklad fasad. Portal i putsornamentik med inskriptionen "1896 Huset Bygd Anno Dom 1898". Gårdsfasad: gul sprit- och slätputs. Tak av plåt.

Entré (41): ursprunglig glasad träport. Vitt marmorgolv i två nivåer med svart fris. Fristående trapp-räcke med svarvade balustrar.

Besökt lägenhet är moderniserad men har vardagsrum med bevarade sockel- och smygpaneler, helfranska pardörrar med skulpterade överliggare, vit skänkkakelugn med reliefkakel samt kraftig stucklist och rosett i taket. Furugolv. Hörnrum med vit dekorerad skänkkakelugn med trymå och sovrum med rund kakelugn med blå och vit dekor.

Gård: gräsmatta och storgatsten. Välskött plantering.

