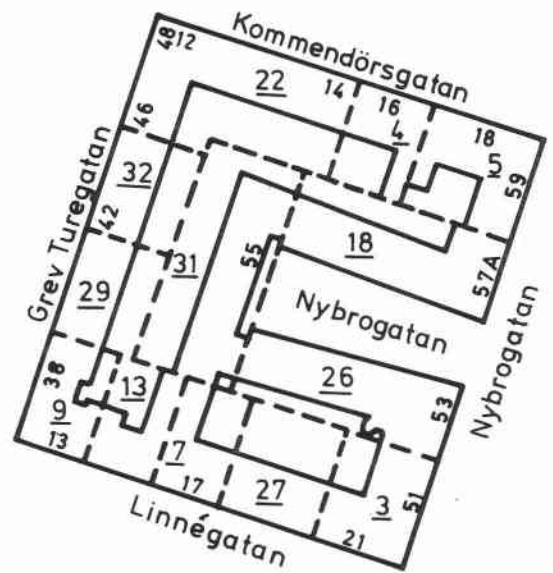


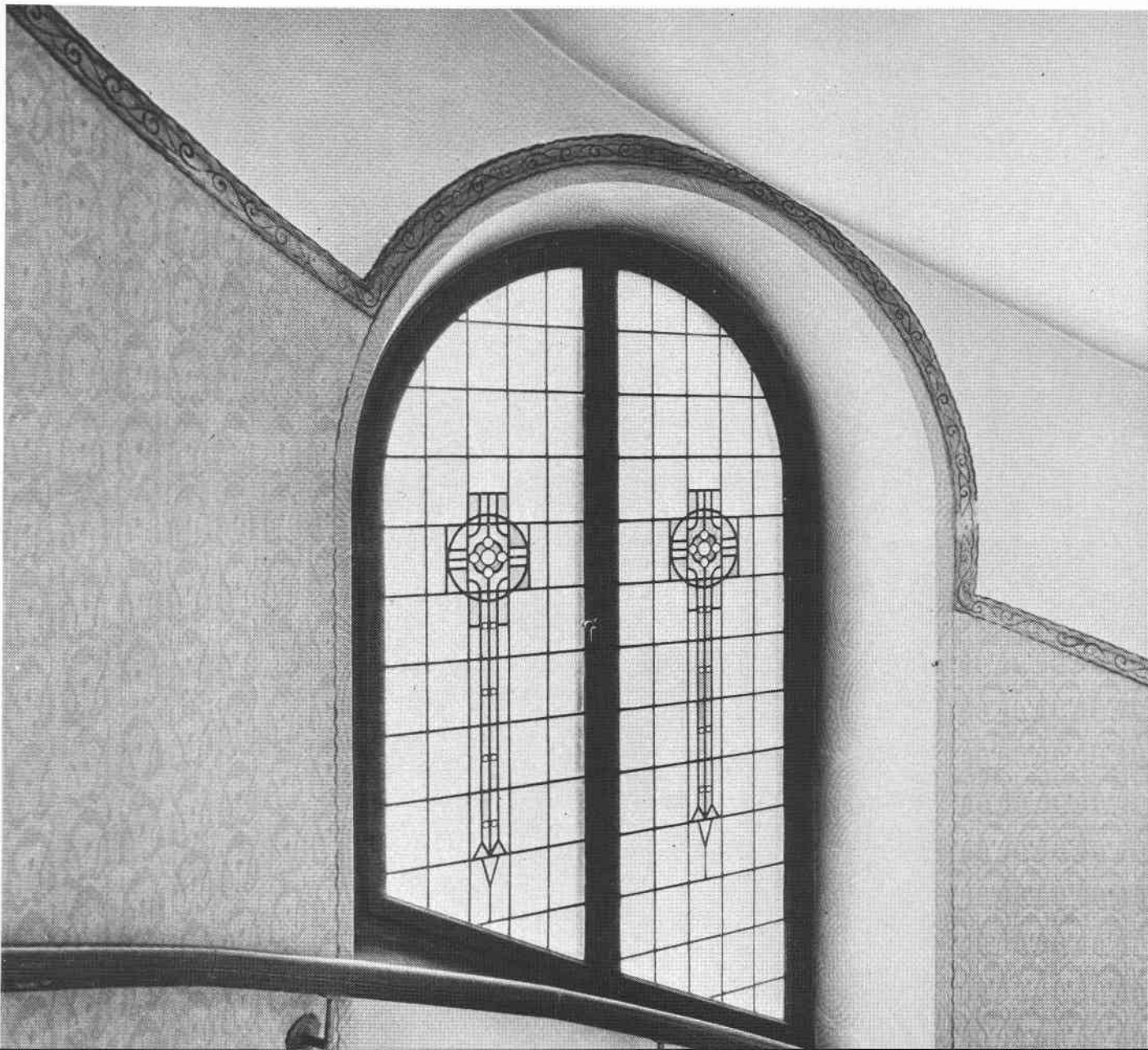
GULDFISKEN



Guldfisken 3, port.



Guldfisken 13, trapphusfönster.





Guldfisken 3
Linnégatan 21, Nybrogatan 51

Bostadsfastighet, inventerad 1978.
Byggnadsår 1944-46, arkitekt E Grönvall, byggmästare B Lundström.

Gathus (hörnhaus), 7 vån. Gatufasad: gult fasadtegel, burspråk putsade i vitt, balkonger. Bv och även en stor del av 1 tr är uppglasad för skyltfönster. Port med liten baldakin i koppar (51). Gårdsfasad: ljusgrå slätputs. Plåttak.

Entréer: golv av marmor, hög träpanel, därovan pole-
rade stuckväggar. I trapphallarna väggutsmyckning i
keramik föreställande unga kvinnor i lantliga syss-
lor (Nybrogatan) resp fiskare med fångst (Linnéga-
tan), båda signerade M Schilkin, Arabia. Armatur med
mässingshållare, golv och trappa av marmor, fanér-
dörrar.

Lägenheter ej besökta.

Gård: planterad.

Här stod förr det s k Kåbergska huset, uppfört 1883
med C A Kåberg som byggherre och I G Clason som ar-
kitekt. Huset revs 1944.



Guldfisken 4
Kommendörsgatan 16

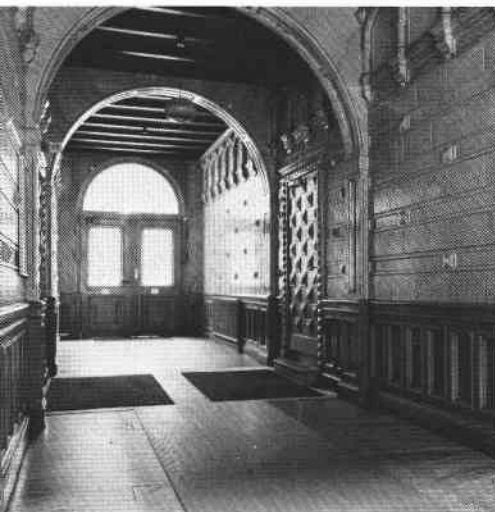
Bostadsfastighet (numera kontor), inventerad 1978.
Byggnadsår 1889, arkitekt J Laurentz, byggherre och
byggmästare J P Nilsson. 1910 utställningshall för
automobiler, 1927 centralvärme m m. Vindsinredning
för kontor och övrig kontorisering 1946. 1960 bil-
uppställning på gården.

Gathus, 5 vån + vindsvån. Gatufasad: rött maskinsla-
get tegel ovan kvaderritsad bv i ljusgrå slätputs.
Fönsteröverstycken och listverk, bl a taklist i
form av rundbågefris. Balkonger med dekorativt smid-
da räcken. Rundbågad portal. Gårdsfasad: gul slät-
puts. Plåttak.

Entré: väggar med bröstpanel och därovan marmore-
ringsmålade kvaderindelning och rundbågefris samt
bjälktak från byggnadstiden. Nytt marmorgolv i
grönt, sekundära dörrar av ek.

Besökt lägenhet bevarar föga av den ursprungliga in-
redningen förutom enstaka bröstpaneler och fyll-
ningsdörrar.

Gård: stensatt med uppställningsplats för bilar.



Guldfisken 5Kommendörsgatan 18, Nybrogatan 59

Bostadsfastighet, inventerad 1978.

Byggnadsår 1889-90, arkitekt J Laurentz, byggmästare J P Nilsson. 1905 hiss och 1926 wc samt ombyggnad av uthus till tvättstuga. 1934 modernisering, centralvärme och öppna spisar. 1952 lunchbar i bv.

Gathus (hörnhaus), 5 vån + vindsvån. Gatufasad: rött maskinslaget tegel med putsornamentik i beige i form av listverk, fönsteröverstycken, reliefer under fönstren m m. Hörnet något avfasat t o m 1 tr och därovan utformat som ett burspråk på kraftig konsol och med reliefer, kolonner etc i beige puts. Taklist av konsoltyp. Balkonger med dekorativt smidda räcken. Putsad portal med plattor med årtalen 1889 och 1890. Gårdsfasad: gul sprutputs, plåttak.

Entré: välbevarad och mycket påkostad med golv av marmormosaik och bjälktak med målad ornamentik. Väggarna är uppdelade med pilastrar med reliefdekor. Mot trapphallen två fristående kolonner med dekor i relief i form av festonger. Glasat och skulpterat mellandörrsparti leder till trapphus med trappa av kalksten. På vilplanen pardörrar av ek, golv och tak som i entrén. I trappspindeln en ursprunglig enmanshiss.

Besökt lägenhet är ombyggd till fotoateljé med i samtliga rum bevarade parkettgolv med intarsiafris, helfranska pardörrar, smyg- och bröstpaneler. Stucktaklister med konsol- eller snäckmotiv, dekorerade skänkkakelugnar.

Gård: asfalterad, blom- och sandlådor.

Guldfisken 7Linnégatan 17

Bostadsfastighet, inventerad 1978.

Byggnadsår 1939-45, arkitekt B Hedvall, byggherre S Florén, byggmästare G Örn.

Gathus, 7 vån. Gatufasad: brun sprutputs, bv klädd med keramiska plattor i gulbrunt. Burspråk och balkonger, de senare med korrugerade plåtfronter. Gårdsfasad: ljusgrå slätputs. Plåttak.

Entré: glasat träport, släta väggar. Golv och trappa av marmor, fanérade lägenhetsdörrar.

Gård: belagd med cementstensplattor, plantering.





Guldfisken 9

Linnégatan 13, Grev Turegatan 38

Bostadsfastighet, inventerad 1978.

Byggnadsår 1929-30, arkitekt J Östlihn, byggherrar J Ahlström & V Melin, byggmästare R Landgren. 1965 ändring å bv för restaurang samt fasadändring.

Gathus (hörnhus), 6 vån. Gatufasad: grön sprutputs ovan bv i konststen. Burspråk, det ena med småspröjsade fönster. Balkonger med genombrutna räcken. Port med kolonner av trä och äggstavslist som omfattning. Gårdsfasad: gul sprutputs. Plåttak.

Entré: marmoreringsmålade väggar, försänkt tak med äggstavslist. Glasad mellandörr med svastika i relief. Golv av grön marmor och ekfanérdörrar.

Lägenheter ej besökta.

Gård: liten med plantering.



Guldfisken 13

Linnégatan 15

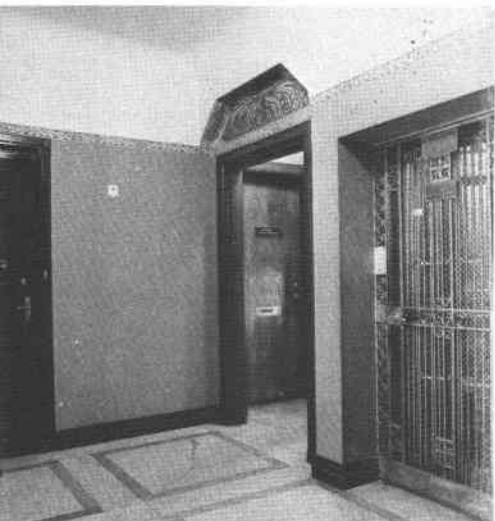
Bostadsfastighet, inventerad 1978.

Byggnadsår 1879-80, arkitekt O Eriksson, byggherre och byggmästare J Ahlström. 1912 om- och påbyggnad med 1 vån samt fasadförändring (arkitekt O Waller). 1932 planförändring å 3 tr och 1963 ombyggnad för kontor m m.

Gathus, 5 vån + takvån. Gatufasad: grå terrasitputs, bv och 1 tr i mörkt gråbrun cementputs. Svagt rundade burspråk, markerade med vita vertikala trälistor. Balkonger med dekorativt smidda genombrutna räcken. Vita fönstersnickerier och överfönster med dekorativ spröjsning. Portalomfattning med skulpterad dekor i cementputs, därovan stram jugenddekor i svart smide vilande på konsoler. Takvån något indragen med altan längs hela fasaden. Gårdsfasad: gul sprutputs. Plåttak.

Entré: ursprunglig glasad port. Väggar i röd stuccolustro, lågt tunnvalvt tak klätt med bronserade stuckplattor med ornamentik i relief. Vitt marmorgolv. Trapphallens väggar är sekundärt målade medan den målade ornamentiken i valvöppningarna är bevarad liksom den formgivna hissdörren. Trapphus med steg av vit marmor, schablonmålade väggar med ornerad bård. Trappfönstren har mittmotiv av färgat glas i jugendstil. På vilplanen schablonmålade väggar med kantbård som ovan, takbjälkar med målad ornamentik. Pardörrar med blyspröjsade 8-kantiga rutor med färgat glas och hallfönster av samma typ.

Besökt lägenhet är moderniserad men med bevarad inredning såsom boaserade väggar med listverk för tapetfält, skjutdörrar med målade överstycken med festongmotiv, spegelvalvt tak med profilerade lister i



oval form med 4-punktsbelysning. Parkettgolv med in-tarsiafris. I matsalen märks boaseringsmålade snickerier i burspråket och golv som ovan samt i tamburen valvöppningar med ursprunglig målad ornamentik. Serveringsrum med bevarad skåpinredning.

Gård: asfalterad. På en bred avsats plantering, gräs och uteplats.

Huset uppfördes samtidigt som grannhuset österut, Guldfisken 7, numera rivet. Fasaderna var ursprungligen identiska.

Guldfisken 18
Nybrogatan 57, 57 A

Bostads- och kontorsfastighet (postkontoret Stockholm 5), inventerad 1978.

Byggnadsår 1935-39, arkitekt Erik Lallerstedt, byggherre Kungl Byggnadsstyrelsen, byggmästare Nya Asfalt AB.

Gathus (hörnhaus), 6 vån. Gatufasad: ljust gråbeige sprutputs. Stora fönster i breda horisontala fönsterband. Balkonger, en del halvcirkelformade. Öv är något indragen med balkong längs hela fasaden. Taklist av koppar. Gårdsfasad: gråvit slätputs. Plåttak.

Entré: golv av marmor, släta väggar och fanéerade dörrar.

Lägenheter och gård ej besökta.

Guldfisken 22
Grev Turegatan 46, 48, Kommendörsgatan 12, 14

Bostadsfastighet, inventerad 1978.

Byggnadsår 1897-99, arkitekt S Kjellberg, byggmästare N Lundberg, byggmästare L M Torngren. 1916 ändring för butiker och 1922 garage. 1937 fullständig om-, till- och påbyggnad med 1 vån mot Kommendörsgatan, förenkling av fasaden samt nybyggnad mot Grev Turegatan (arkitekter Hagstrand & Lindberg). 1963 fasadförändring.

Gathus (hörnhaus), 5-6 vån. Gatufasad: mot Kommendörsgatan är fasaden uppdelad i tre partier, som sprutputsats i grönt, grått resp grönt, fönsteromfattningar och vissa partier i vitt. Mot Grev Turegatan grön sprutputs. Bv är klädd med plattor av grågrön marmor. På hörnet ett rundat burspråk, mot Grev Turegatan några balkonger. Kraftigt förenklad fasad. Gårdsfasad: ljusgul slätputs. Plåttak.

Entré (12): förändrad med golv av grön marmor, gröna blankmålade väggar. Glasat mellandörrsparti. Trapphus med sekundär marmortrappa samt formgivet järnsmidesräcke och taklist med blommotiv sedan byggnadstiden. På vilplanen grönt marmorgolv, släta väggar och fanéerdörrar.

Lägenheter ej besökta.

Gård: asfalterad.



Guldfisken 26
Nybrogatan 53, 53 A-B



Kontorsfastighet (med hotell), inventerad 1978.
Byggnadsår 1954-58, arkitekter Ancker-Gate-Lindegren,
byggherre Sv Tandläk Fast Förening u p a, byggmästare
A Gustafsson.

Gathus (hörnhus), 7-8 vån. Gatufasad: brun serponit-
puts ovan bv i svart konststen. Hörnpartiet och fasa-
den mot Nybrogatan är klädd med gråvita marmorplat-
tor. Indragen öv. Baldakin över hotellentrén. Gårds-
fasad: grå slätputs. Koppartak.

Interiör och gård ej besökt.

Guldfisken 27
Linnégatan 19



Bostadsfastighet, inventerad 1978.
Byggnadsår 1936-37, arkitekter E Hawerman & N Fri-
berg, byggherre Fast AB Beckasinen, byggmästare Al-
got Lindgrens Byggnadsfirma.

Gathus, 6 vån. Gatufasad: brun sprutputs. Balkonger
med smidda räcken och plåtfronter i vitt. Bv och
portal i natursten. Gårdsfasad: brun sprutputs.
Koppartak.

Entré: golv av marmor och flingmålade väggar. Den
glasade porten är försedd med ett utanpåliggande
galler i formgivet järnsmide.

Lägenheter ej besökta.

Gård: plantering.

Guldfisken 29
Grev Turegatan 40, 42



Bostadsfastighet, inventerad 1978.
Byggnadsår 1938-40, arkitekter E Hawerman & N Friberg,
byggherre Fast AB Beckasinen, byggmästare Algot Lind-
grens Byggnadsfirma.

Gathus, 5 vån. Gatufasad: rödbrun sprutputs. Öv något
indragen med altan längs hela fasaden. Sockel och por-
tal klädda med keramiska plattor i brunt. Gårdsfasad:
grön slätputs. Plåttak.

Entré: grönt marmorgolv och flingmålade väggar. Trapp-
hus med dito väggar i rött samt järnsmidesräcke. Fané-
rade dörrar. Den glasade porten är försedd med ett
utanpåliggande galler i formgivet järnsmide.

Lägenheter ej besökta.

Gård: belagd med kalkstensplattor. Plantering.

Guldfisken 31
Nybrogatan 55

Kontorsfastighet, inventerad 1978.

Byggnadsår 1952-56, arkitekt B Hedvall, byggherre Svenska Esso AB, byggmästare N Nessén.

Gathus, 8 vån. Gatufasad: gråvit marmor. Öv något indragen med takaltan med formgivet smidesrärke längs hela fasaden. Glasad entré med stor skylt i rött och vitt med ESSO. Gårdsfasad: röd slätputs. Plåttak.

Entré: foyer med golv av marmor samt fristående svängd trappa av vit marmor. Hissfront av ädelträ och pelare klädda med stuccolustro.

Interiören i övrigt ej besökt.

Gård: utformad som en trädgård med träd, gräsmatta, buskar osv. Gångar av ölandssten.

Här låg förut Apotekarnes Mineralvattenfabrik med fabriks- och magasinsbyggnader, iskällare, stall m m. Delar av fabriken kom senare att utgöra Blindinstitutet, sedermera Ladugårdslandets Elementarläroverk. Byggnaderna revs 1949.



Guldfisken 32
Grev Turegatan 44

Bostads- och kontorsfastighet, inventerad 1978.

Byggnadsår 1954-55, arkitekt R Hagstrand, byggherre AB Viscosa, byggmästare C J Bylund.

Gathus, 5 vån. Gatufasad: grå terrasitputs, bv klädd med mosaik i grönt. Öv något indragen med altan längs hela fasaden. Gårdsfasad: grå terrasitputs. Plåttak.

Entré: ursprunglig glasad port. Golv och trappa av kalksten. Fondvägg av trä, fanérade dörrar.

Lägenheter ej besökta.

Gård: plantering.





Guldfisken 5, entré med
enmanshiss.



Guldfisken 22, vilplan och trappa.

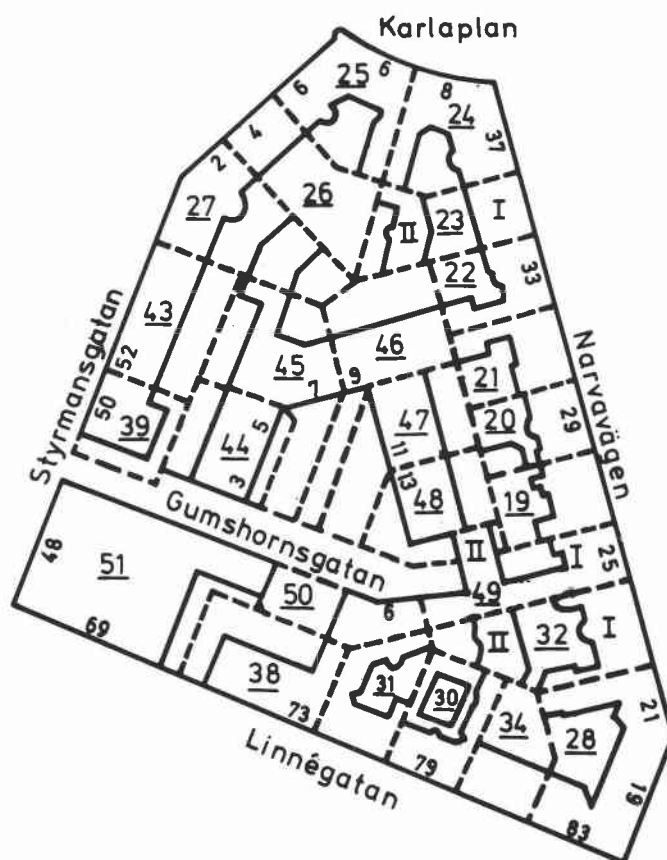
Guldfisken 3, entré med väggutsmyckning i keramik av M Schilkin.



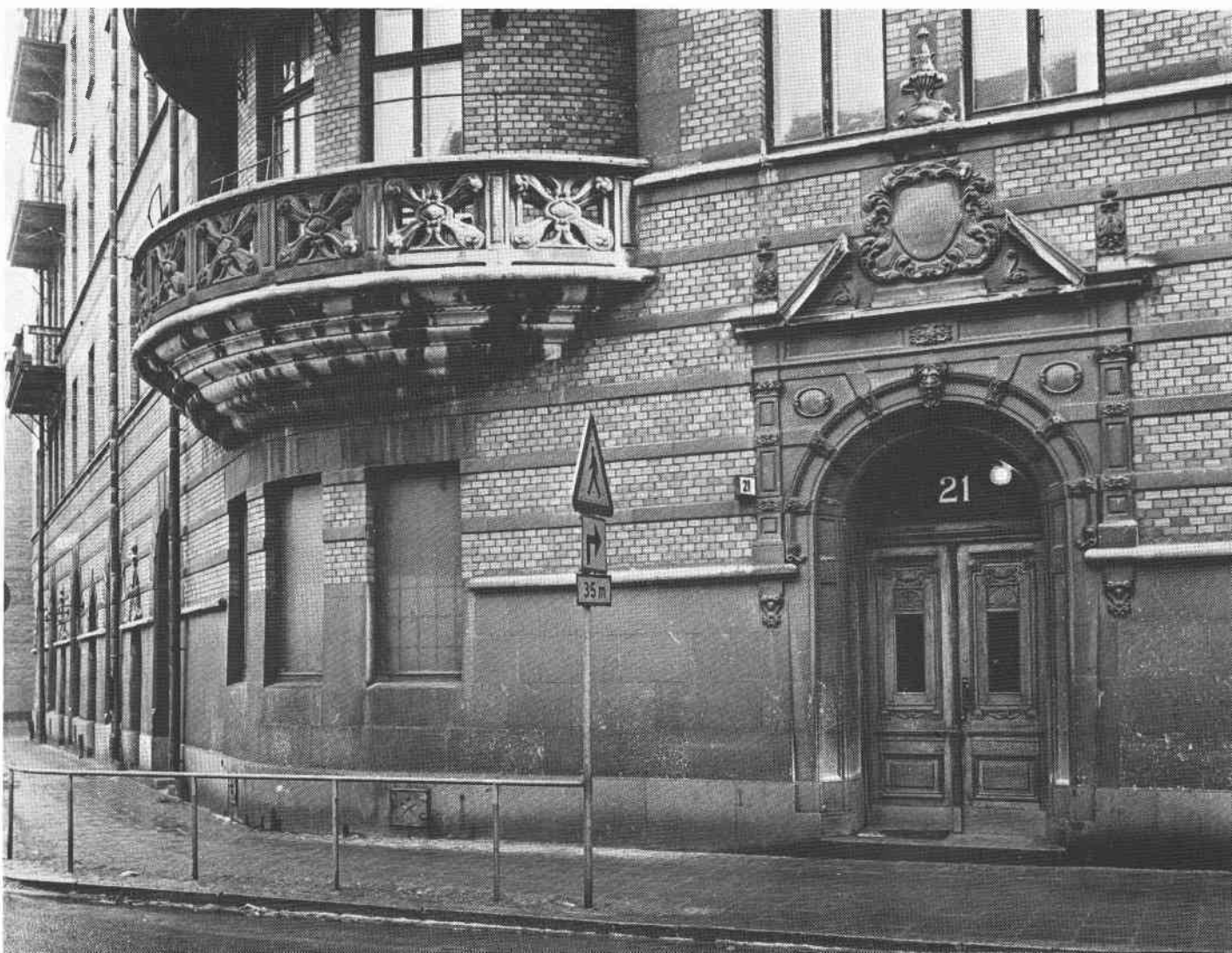
HARPAN



Harpan 49, fasad mot väster.
Gumshornsgatan går genom huset.



Harpan 28, port mot Narvavägen.



Harpan 19

Narvavägen 27, Gumshornsgatan 19

Bostadsfastighet, inventerad 1978.

Byggnadsår 1894-95, arkitekt I Pettersson, byggherrar V Johansson, A Rosenlund och E R Pettersson, byggmästare A Holm. 1928 hiss, centralvärme och badrum. 1976 inredning av vind samt total ombyggnad och modernisering.

Gathus, 6 vån + vindsvån. Gatufasad: gul spritputs. Kraftigt förenklad fasad med ankarslutar som enda dekor. Balkonger med smidda räcken och enkel portalomfattning. Gårdsfasad: gul slätputs. Plåttak.

Entré: förenklad med sekundär port men med bevarad taklist och helfransk bröstpanel. Golv av svart/vit rutlagd marmor. I trapphuset golv som ovan, helfransk panel och dito dörrar, en del med blåstrat glas. Trappa av kalksten och gjutjärnsbalustrad.

Lägenheter ej besökta. Enligt uppgift har dock en allmän förenkling av inredningen ägt rum i samband med ombyggnaden 1976.

Harpan 20

Narvavägen 29

Bostadsfastighet, inventerad 1978.

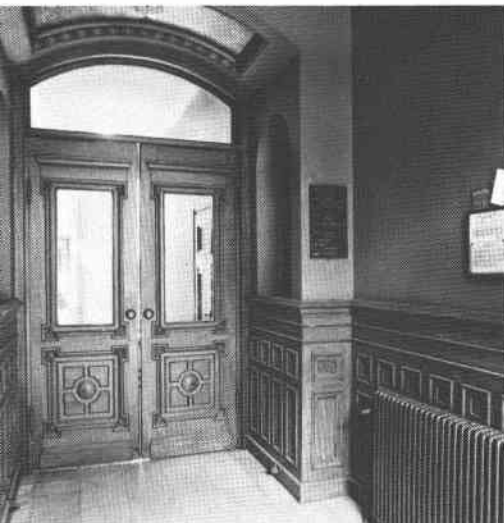
Byggnadsår 1889-90, arkitekt C Kleitz, byggherre J Johansson. 1929 hiss, centralvärme, badrum m m. 1970 fasadrenovering.

Gathus, 6 vån. Gatufasad: bv i rusticerad grå sprutputs, som avslutas uppåt med en fris med löpande hundmönster, därovan brun spritputs. Portalomfattning med kolonner etc. Öv något indragen med balkong längs hela fasaden. Gårdsfasad: gul sprutputs. Plåttak.

Entré: förenklad med ommålade väggar, helfransk bröstpanel och kassettak med målade stjärnor. Ursprunglig rikt skulpterad och glasad port samt dito mellandörr leder till trapphuset, som också är förenklat. Fyllningsdörrar av ek.

Besökt lägenhet visar en inredning, starkt präglad av moderniseringen 1929.

Gård: belagd med storgatsten resp grus med välskött plantering och jasminbuskar. I gårdens sydvästra hörn ligger ett mindre bostadshus - enfamiljshus - i 2 vån med gul sprutputsad fasad och plåttak.



Harpan 21
Narvavägen 31

Bostadsfastighet, inventerad 1978.
Byggnadsår 1888-89, arkitekt C Kleitz, byggherre E R Pettersson. 1921 påbyggnad med 1 vån, fasadändring. 1931 centralvärme, hiss och badrum.

Gathus, 6 vån. Gatufasad: brun terrasitputs, förenklad. Öv något indragen med balkong längs hela fasaden. Gårdsfasad: grön slätputs. Plåttak.

Entré: förenklad med sekundär port. Golv av marmor och helfransk bröstpanel. I trapphuset klinkergolv med fris, trappa av konststen, gjutjärnsräcke.

Besökt lägenhet bevarar ursprunglig inredning såsom smyg- och sockelpaneler, stucktaklister av konsoltyp, helfranska pardörrar och parkettgolv. Olivgrön skänkkakelugn med reliefkakel och rund dekorerad kakelugn med krön.

Gård: asfalteredad.

Sedan 1978 har gatufasaden slätputsats i rosa med vita detaljer.



Harpan 22
Narvavägen 33

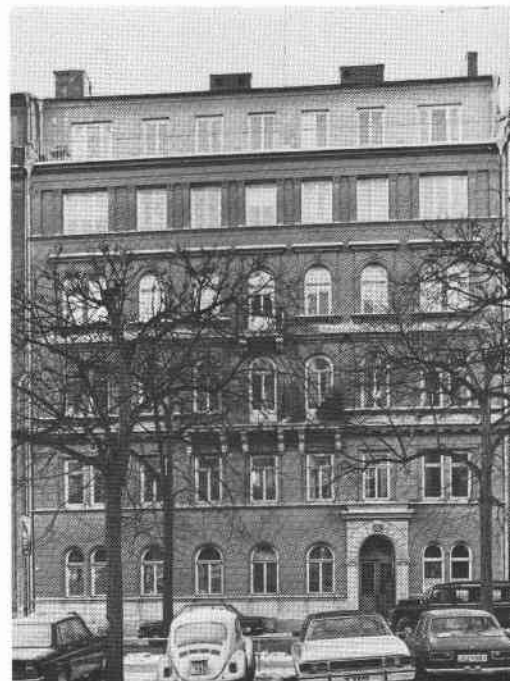
Bostadsfastighet, inventerad 1978.
Byggnadsår 1887-88, arkitekt C Kleitz, byggherre E R Pettersson, byggmästare P Hanzon. 1922 centralvärme, hiss och bad m m.

Gathus, 6 vån. Gatufasad: gråbeige sprutputs, bv och 1 tr rusticerade. Balkonger och portalomfattning. Fasaddekor i form av tandsnittslist, fönsteröverstycken etc. Öv något indragen med balkong längs hela fasaden. Gårdsfasad: gul slätputs. Plåttak.

Entré: starkt förenklad med sekundär port, marmorgolv och släta väggar. Ny vit marmortrappa med smidesräcke. Fanérdörrar.

Besökt lägenhet bevarar takstuckatur i form av lister och takrosett, paneler, helfranska pardörrar etc. Öppen spis.

Gård: belagd med grus och stenplattor, syrenträd. Muromgiven.



Harpan 23
Narvavägen 35



Bostadsfastighet, inventerad 1978.
Byggnadsår 1887-89, arkitekt E Stenhammar, byggmästare O Forsberg. 1927 bad och centralvärme, 1937 ombyggnad å 1-2 tr och 1939 bad, hiss och piskaltan. 1969 ombyggnad för Koreas ambassad samt ändring å bv och vindsvån.

Gathus (I), 5 vån + vindsvån. Gatufasad: svagt rusticerad vit slätputs. Listverk och välvd portal med omfattning med inskription i natursten. Gårdsfasad: gul sprutputs. Plåttak.

Entré (f d körport): ombyggd och moderniserad med sekundär port, flingmålade väggar och grönt marmorgolv. Bevarad stucklist i taket. Sidoordnat trapphus som ovan. Trappa av konststen och gjutjärnsräcke. Helfranska par- och enkeldörrar.

Besökt lägenhet bevarar stucktaklister och takrosett samt halvfranska dörrar.

Lägenhetsstorlekar 1889: 2, 3 resp 5 rum och kök med bad och hall.

Gårdshus (II), 4 vån. Fasaderna är sprutputsade i gult. Plåttak. Entré som i gathuset, moderniserat.

Gård: två gårdar - den främre cementerad och muromgiven, den bakre asfalterad med träd och buskar.

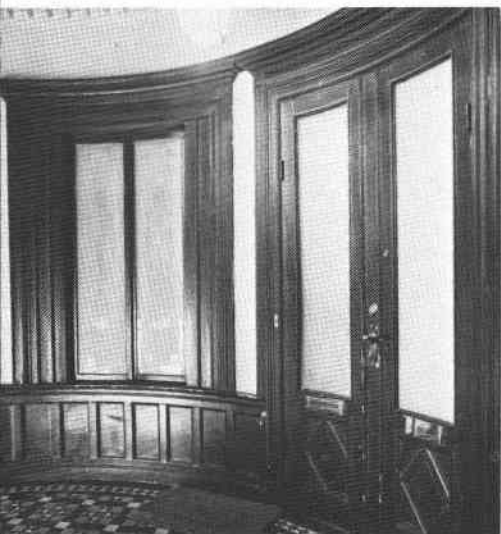


Harpan 24
Karlplan 8, Narvavägen 37

Bostadsfastighet, inventerad 1978.
Byggnadsår 1888-89, arkitekt E Stenhammar, byggherre C A Törner. 1906 hiss och 1925 badrum. 1930 centralvärme och inredning av ateljévåning. 1957 ombyggnad av bv för Svenska Handelsbanken.

Gathus (hörnhaus), 5 vån. Gatufasad med svagt konkav form, samkomponerad med Harpan 25: rött fasadtegel med detaljer i ljus slätputs. Fasaddekor i form av fönsteröverstycken, tandsnittslist m m. Runt hörntorn med balkong, portalomfattning och skulpterad dekor med festongmotiv. Trappgavlar. Gårdsfasad: gul ädelputs. Plåttak.

Entré (8): i stort sett oförändrad, cirkelrund form. Svart/vitt mönsterlagt marmorgolv, släta väggar med igensatta väggnischer med ramverk och rundbågiga fönster med etsade figurmotiv. Stuckfris med girlander och bjälktak med intarsia. Rundbågig öppning mot trapphallen, som är kryssvälvd och dekorerad med stuckrelief och kartusch med årtalet 1889. Trapphus med mönsterlagt konststensgolv och trappa av kalksten med gjutjärnsbalustrar. Bröstpanel och formgivna helfranska

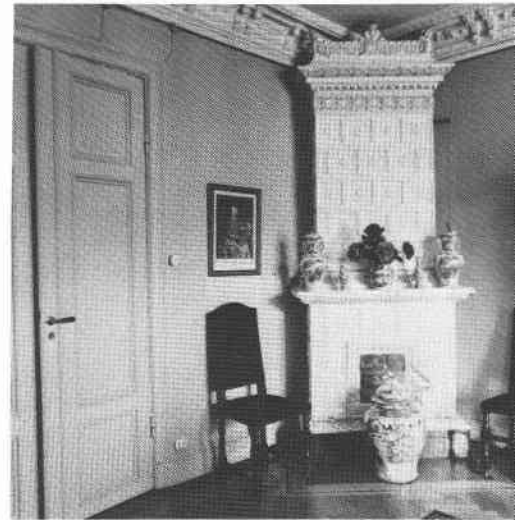


enkel- och pardörrar, en del mahognymålade med blåstrat glas. Maskaronförsedda konsoler och stucklister i taket.

Besökt lägenhet bevarar bl a helfranska pardörrar, stucktaklister av konsoltyp, takrosetter samt vit reliefkakelugn med dekorerat krön.

Gård: cementserad. Omgiven av mur.

Tillsammans med Harpan 25 bildar fastigheten den södra delen av Karlaplans aldrig fullföljda cirkelform. Jfr även Minan 5 och 6.



Harpan 25

Karlaplan 6

Bostadsfastighet, inventerad 1978.

Byggnadsår 1888-89, arkitekt E Stenhammar, byggherre och byggmästare C V Boquist. Ändring av entré å fasad för cafélokal 1907, inredning av ateljévåning å vinden 1911. Hiss 1922, centralvärme 1936 och fasadrenovering 1947.

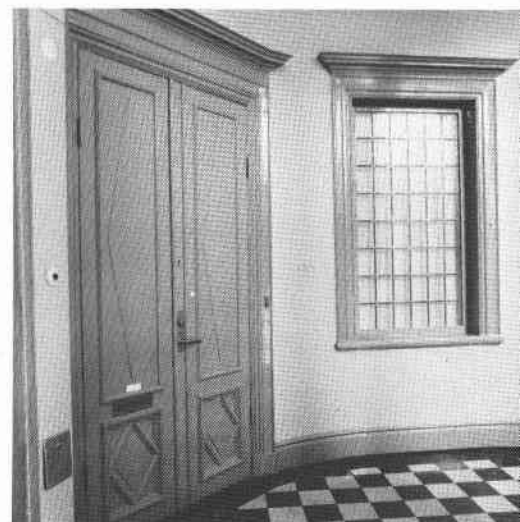
Gathus (hörnhus), 5 vån. Gatufasad med svagt konkav form, samkomponerad med Harpan 24: rött fasadtegel med detaljer i ljus slätputs. Fasaddekor i form av fönsteröverstycken, tandsnittslist och ankarslutar. Runt hörntorn med balkong och ursprungligen likadan portalomfattning som i Harpan 24, men nu utan segmentformat överstycke. Trappgavlar. Gårdsfasad: gul slätputs. Plåttak.

Entré: förenklad med släta väggar, enkel väggfälmålning och sekundärt marmorgolv. I trapphuset gjutjärnstrappa med steg av kalksten. Ursprungliga helfranska formgivna pardörrar, svart/vitt rutlagt marmorgolv och stucklister.

Besökt lägenhet bevarar endast enstaka delar av den ursprungliga inredningen såsom hel- och halvfranska dörrar, hålkälstak med stuckatur av olika slag och halvfranska smygpaneler. Parkettgolv. Vissa rum helt moderniserade.

Gård: asfalterad och belagd med grus. Liten plantering, blomlådor och sandlåda.

Tillsammans med Harpan 24 bildar fastigheten den södra delen av Karlaplans aldrig fullföljda cirkelform. Jfr även Minan 5 och 6.



Harpan 26
Karlplan 4



Bostadsfastighet (i bv teater Maxim) inventerad 1978.

Byggnadsår 1945-50, arkitekt E Grönvall, byggherre Fastighetsföreningen Harpan u p a, byggmästare N Nessén AB. Ändring av biograflokal till studio för Radiotjänst 1949 och 1967 ändring av radiostudio till biograf- och teaterlokal Maxim.

Gathus, 8 vån. Gatufasad: grå betong. Burspråk, smidda räcken för en del fönster. Baldakin av koppar längs hela fasaden å bv. Gårdsfasad: gul slätputs. Tak av koppar.

Interiören ej besökt.

Gård: överbyggd, plantering.

Sedan 1978 är gatufasaden tvättad (?) så att den nu framstår helt vit.

Harpan 27
Karlplan 2, Styrmansgatan 54



Kontorsfastighet, inventerad 1978.

Byggnadsår 1917-22 (?), arkitekt L J Lehming, byggherre Telegrafverkets pensionsanstalt, byggmästare Granit & Betong. 1945 total ombyggnad, kontorisering samt vindsinredning för Telegrafverket. Ombyggnad 1978.

Gathus, 5 vån + vindsvån. Gatufasad: grå terrasitputs. Tandsnittslist, portalomfattning och vissa fasaddetaljer i granit. På bv småspröjsade fönster. Gårdsfasad: grå slätputs. Koppertak.

Varken interiör eller gård är besökta.

Harpan 28
Narvavägen 19,21, Linnégatan 83.



Bostadsfastighet, inventerad 1976.

Byggnadsår 1897-1902, arkitekter L Peterson & T Stenberg, byggherre C O Lundbergs Fastighets AB, byggmästare C O Lundberg. 1926-27 centralvärme, badrum och wc. 1934 ombyggnad av cafélokal och 1961 av lägenhet 4 tr. 1975 ombyggnad av större delen av fastigheten.

Gathus (hörnhus), 5 vån. Gatufasad: rött tegel, del av bv samt fasaddetaljer som t ex fönsteröverstycken i grå kalksten. Hörnet Narvavägen/Linnégatan markeras med en stor tornhuv. Rundat burspråk med balkonger med stenbalustrad och smidda räcken, krönt av tornhuv. Trappgavlar. Rikt skulpterade portalomfattningar i kalksten. Gårdsfasad: grå sprutputs. Plåttak.

Entré (83): i två nivåer med golv och trappa av vit marmor, slätmålade väggar och stuckfris under och i tak, den senare målad i guld och blått. Taket målat i gult och blått (akantusslingor). Rikt skulpterat mellandörrsparti leder till trapphuset som har trappa av vit marmor och ursprunglig hiss med blästrade glasrutor och galler med smidd dekor. Trappfönster med målad dekor. Helfranska pardörrar med dekorerade överstycken, halvfranska enkeldörrar och dagerfönster. Dekormålat tak som i entrén samt stucktaklister.

Entré (21): golv och trappa av vit marmor med dekorativt smidesräcke. Marmoreringsmålade väggar och glasade mellandörrar. Trapphus som Linnégatan 83.

Besökt lägenhet bevarar den ursprungliga, mycket påkostade inredningen såsom manshöga helfranska väggpaneler med ursprunglig målning (i hallen brun, i f d matsalen grågrön), riklig takstuckdekor, stjärnparkettgolv och helfranska pardörrar med reliefornerade överstycken m m. F d salongen har fältindelade väggar med dekorationsmålningar i pastellfärger samt skänkkakelugn på fötter med dekor i gustaviansk stil. Runda, vita kakelugnar finns även, med eller utan dekor. Kök med ursprunglig vedspis (samt nyare gasspis), marmordiskbänk och skåp, dels från byggnadstiden, dels från omkring 1920. Serveringsgång med ursprunglig pärlspåntpanel, skåp och marmordiskbänk. Badrum från ombyggnaden på 1920-talet.

Lägenhetsstorlekar 1902: 1 st enkelrum samt 1 st 1 rum och kök (för portvakten), 1 st 3 rum och kök och 1 st 5 rum och kök, 8 st 5 rum och kök + jungfrukammare och bad samt 4 st 7 rum och kök + jungfrukammare och bad.

Gård: underbyggd och asfalterad. Lanternin.

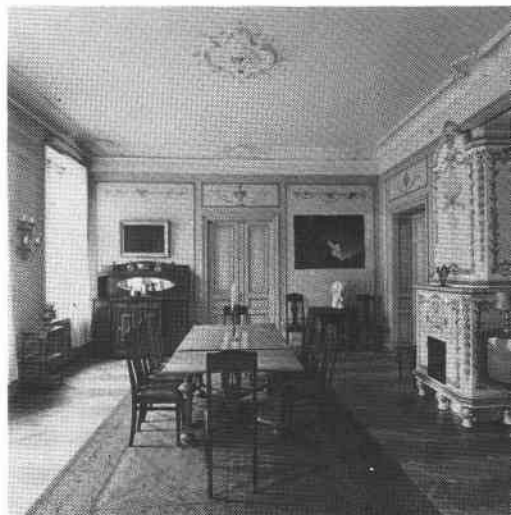
Harpan 30 Linnégatan 79

Bostadsfastighet (samt S:ta Marie Bebdelsekyrka), inventerad 1978.

Byggnadsår 1897-99, arkitekt C Österman, byggherre A W Johnsson, byggmästare B Dahlbeck. 1939 ombyggnad för S:ta Marie Bebdelsekyrka (församlingslokaler, pastorsexpedition samt kyrksal), arkitekt A Linden. Gårdsöverbyggnad samt ombyggnad och modernisering av lägenheter å 1-4 tr.

Gathus, 5 vån. Gatufasad: bv av natursten, därovan grå terrasitputs. Burspråk. Två välvda entréer, den ena till kyrkan, den andra till bostadslägenheterna. Saknar dekor sedan fasaden förenklats. Gårdsfasad: ljusgrå slätputs. Plåttak.

Entré (till bostadslägenheterna): liksom trapphuset förenklat med svart/vitt rutlagt marmorgolv, släta väggar och fanérdörrar. Trappa av kalksten med svarvat balusterräcke i trä.





Kyrkan är treskeppig med bänkar av trä och klere-storium med rundbågiga fönster. Korsvägstavlor av Erik Olsson.

Lägenheter ej besökta.

Gård: asfalterad. Domineras helt av kyrkans mitt-skepp som med sina många klerestoriefönster skjuter upp ovan gårdsnivån.

Sedan 1978 har gatufasaden fått en ljusgul spritputs.

Harpan 31
Linnégatan 77

Bostadsfastighet, inventerad 1978.

Byggnadsår 1896-98, arkitekter Otterström & Karlsson, byggherre och byggmästare C Johansson. 1951 centralvärme och badrum, 1960 hiss.

Gathus, 5 vån + soutvån. Gatufasad: soutvån och bv i natursten, därovan gult förbländertegel. Burspråk med balustrad i natursten. Balkong. Gårdsfasad: gul slätputs. Plåttak.

Entré: ursprunglig, rikt skulpterad ekport med stort överljusfönster. I övrigt förenklad med golv, trappa och väggar klädda med vit marmor. Kassettak med målade växtmotiv. I trapphuset släta väggar men med bevarade stucktaklister och helfranska pardörrar med skulpterade överstycken.

Besökt lägenhet bevarar ursprunglig inredning såsom takstuckatur, paneler av olika slag, helfranska pardörrar och parkettgolv. Kakelugnar av olika slag - två skänkkakelugnar med krön, den ena med spegel, den andra med reliefkakel samt en rund ugn, också med reliefkakel. Serveringsgång med ursprunglig skåpinredning.

Lägenhetsstorlekar 1898: 4 resp 6 rum och kök med bad och hall.

Gård: cementerad och omgiven av mur.



Harpan 32
Narvavägen 23

Bostadsfastighet, inventerad 1976.

Byggnadsår 1901-03, arkitekter Ullrich & Hallquisth, byggherre I Holmer och B G Netzel, byggmästare J W Lagerstedt. 1938-41 centralvärme (hus I).

Gathus (I), 5 vån + sout- och takvån. Gatufasad: soutvån i grå, därovan gul slätputs, upp t o m 1 tr rusticerad. Svagt rundade burspråk med balkonger med smidda räcken. Fönstrens övre bågar är småspröjsade. Gårdsfasad: brun slätputs. Tak av rödmålad plåt.

Entré: ursprunglig rikt skulpterad träport, golv i två nivåer av svart/vit rutad marmor, marmorerade väggar och dekormålat (ej ursprungligt) tak. Glasade mellandörrar. Trapphus med bruna kalkstens-trappor och målningar i fönstersmygarna som i entrétaket. Vilplanens golv och tak som i entrén. Glasade helfranska pardörrar.

Besökt lägenhet bevarar delvis ursprunglig inredning såsom stucktaklister, kakelugnar (två skänkkakelugnar och en rund, samtliga med dekor), helfranska pardörrar, parkettgolv och paneler. Kök med delvis ursprungliga skåp samt dito vitt kakel. Glasad vägg och dörr till serveringsgången med skänkskåp.

Gårdshus (II), 5 vån. Slätputsad fasad i brunt med rött plåttak.

Besökt lägenhet bevarar ursprunglig inredning som t ex vit skänkkakelugn med målad reliefdekor, takstuckatur samt halvfranska enkeldörrar. Kök med ursprunglig snickeriinredning. Fotogenuppvärmning, wc - men inte bad.

Lägenhetsstorlekar 1903: i gathuset 1 st enkelrum (för portvakten), 5 st 3 resp 4 rum och kök + jungfrukammare. Gårdshuset har huvudsakligen 2 resp 4 rum och kök medan den södra gårdsflygeln rymmer 5 st 1 rum och kök.

Gård: cementerad med träd. Genom gathuset leder en gång - med ursprungliga, delvis pärlspåntade väggar - ut till gården och dess uppgångar.

Sedan 1976 har fastigheten totalrenoverats och gatufasaden har fått en gul puts, bv i sprit- och därovan i slätputs. Svart plåttak.



Harpan 34
Linnégatan 81

Bostadsfastighet, inventerad 1978.
Byggnadsår 1960-64, arkitekter Ancker - Gate - Lindgren, byggherre och byggmästare J Mattson Byggnads AB.

Gathus, 8 vån. Gatufasad: mörkgrå terrasitputs, bv och 1 tr i natursten. Öv något indragen med balkong längs hela fasaden. Gårdsfasad: ljusgrå slätputs. Plåttak.

Entré: helt marmorklädd. Glasad port.

Lägenheter ej besökta.

Gård: plantering.



Harpan 38
Linnégatan 73, 75

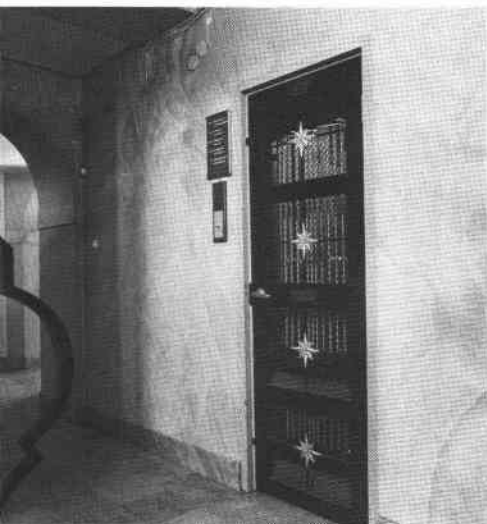
Bostadsfastighet, inventerad 1978.
Byggnadsår 1925-26, arkitekt och byggherre G A Falk,
byggmästare K Höglund.

Gathus, 6 vån. Gatufasad: gul spritputs, bv rusticerad i grått. Burspråk, småspröjsade fönster. Gårdsfasad: gul ädelputs. Balkonger, småspröjsade fönster. Plåttak.

Entré: välbevarad i 20-talsklassicism med marmoreringsmålade väggar med dekor i form av medaljonger och draperingar i relief samt ursprunglig armatur och dito glasad port. Marmorgolv. Cirkelrund hall med förhöjt tak och på väggarna målad ornamentik i nyklassicistisk stil. I trapphuset marmoreringsmålade väggar, golv av marmor och trappa med formgivet järnsmidesräcke. Trappans fönstersmygar är alsecco-målade i rött och svart. Ekdörrar med halvrunda överljusfönster och formgiven hissdörr med förgyllda stjärnor.

Lägenheter ej besökta.

Gård: asfalterad med plantering. Sophus. Under gården (med nedfart från gatan) ligger Linnégaraget, idag även bilverkstad, med äldre plåtskylt i rött och gult. Byggt för 130 bilar.



Harpan 39
Styrmansgatan 50, Gumshornsgatan 1

Bostadsfastighet, inventerad 1978.
Byggnadsår 1925-26, arkitekt J Östlihn, byggherre C Wale, byggmästare Skånska Cement.

Gathus (hörnhus), 6 vån. Gatufasad: rödbrun slamputs. Ovanför entrén franskt fönster med överstycke och smidesräcke som enda fasaddekor. Gårdsfasad: gul slätputs. Tak av plåt.

Entré:glasad och spröjsad port, släta väggar och äggstavlist. Golv av marmor, så även i trapphuset. Trappa av marmor, fyllningsdörrar.

Lägenheter ej besökta.

Gård: asfalterad med smitt järnstaket mot grannfastigheten.

Harpan 43
Styrmansgatan 52

Bostadsfastighet, inventerad 1978.

Byggnadsår 1925-26, arkitekt J Östlihn, byggherre Ahldin & Nordström, byggmästare K Höglund.

Gathus, 6 vån. Gatufasad: grön slätputs. Burspråk, enkel portalomfattning i granit. Gårdsfasad: gul slätputs. Tak av plåt.

Entré: ursprunglig glasad träport med formgiven spröjsning. Golv av kalkstensplattor, lagda i geometriskt mönster i rött och vitt. Målat tak med fältindelning. I trapphuset golv och trappa av konststen, fyllningsdörrar.

Lägenheter ej besökta.

Gård: asfalterad med välskött plantering. Lanterniner.



Harpan 44
Gumshornsgatan 3,5

Bostadsfastighet, inventerad 1978.

Byggnadsår 1930-31, arkitekt B Borgström, byggherre Nilsson & Bredberger, byggmästare Granit & Betong.

Gathus (hörnhaus), 5 vån + soutvån. Gatufasad: gulgrön slätputs. Balkonger. Gårdsfasad: gulgrön slätputs. Plåttak.

Entré (och trapphus): släta väggar, golv och trappa av marmor.

Lägenheter ej besökta.

Gård: planterad förgård.



Harpan 45
Gumshornsgatan 7

Bostadsfastighet, inventerad 1978.

Byggnadsår 1930-31, arkitekt B Borgström, byggherre Nilsson & Bredberger, byggmästare Granit & Betong.

Gathus, 5 vån + soutvån. Gatufasad: gulgrön slätputs. Balkonger. Gårdsfasad: gulgrön slätputs. Plåttak.

Entré (och trapphus): släta väggar, trappa av marmor. Fanérdörrar.

Lägenheter ej besökta.

Gård: planterad förgård.





Harpan 46
Gumshornsgatan 9

Bostadsfastighet, inventerad 1978.

Byggnadsår 1930-31, arkitekt B Borgström, byggherre Nilsson & Bredberger, byggmästare Granit & Betong.

Gathus, 5 vån + takvån. Gatufasad: gulgrön slätputs. Balkonger. Gårdsfasad: gulgrön slätputs. Plåttak.

Entré (och trapphus): släta väggar och golv av marmor. Fanérdörrar.

Lägenheter ej besökta.

Gård: planterad förgård.



Harpan 47
Gumshornsgatan 11

Bostadsfastighet, inventerad 1978.

Byggnadsår 1930-31, arkitekt B Borgström, byggherre Nilsson & Bredberger, byggmästare Granit & Betong.

Gathus, 5 vån + soutvån. Gatufasad: gulgrön slätputs. Balkonger. Gårdsfasad: gulgrön slätputs. Plåttak.

Entré (och trapphus): släta väggar och golv av marmor. Fanérdörrar.

Lägenheter ej besökta.

Gård: planterad förgård.



Harpan 48
Gumshornsgatan 13

Bostadsfastighet, inventerad 1978.

Byggnadsår 1930-31, arkitekt B Borgström, byggherre Nilsson & Bredberger, byggmästare Looström & Gelin.

Gathus, 5 vån + soutvån. Gatufasad: gulgrön slätputs. Balkonger. Gårdsfasad: gulgrön slätputs. Plåttak.

Entré (och trapphus): släta väggar, golv av marmor. Fanérdörrar.

Lägenheter ej besökta.

Gård: planterad förgård.

Harpan 49

Gumshornsgatan 10-16, 15, 17, Narvavägen 25

Bostadsfastighet, inventerad 1978.

Byggnadsår 1930-31, arkitekt B Borgström, byggherre Nilsson & Bredberger, byggmästare Looström & Gelin. 1945 nya fönster å 5-6 tr i gathuset.

Gathus (I), 7 vån. Genom husets bv går Gumshornsgatan, som här mynnar ut i Narvavägen. Gatufasad: mörkbrun puts som kvastats på muren. Balkonger med tunna genombrutna räcken. Det södra hörnet Gumshornsgatan/Narvavägen är svagt rundat. Gårdsfasad: gulgrön slätputs. Plåttak.

Gårdshus (II), 7 vån. Byggnaden är uppförd över Gumshornsgatan, som alltså går genom mittersta delen av bv. Gatufasad: gulgrön slätputs. Förhöjt mittparti med bl a småspröjsade, rundbågiga franska fönster. Balkonger. Stor glasmålning å 4 tr. Plåttak.

Entréer (I och II): släta väggar och golv av marmor. Fanérdörrar.

Lägenheter ej besökta.

Harpan 50

Gumshornsgatan 6, 8

Bostadsfastighet, inventerad 1978.

Byggnadsår 1930-31, arkitekt B Borgström, byggherre Nilsson & Bredberger, byggmästare Looström & Gelin.

Gathus (hörnhaus), 4 resp 5 vån. Gatufasad: Grågrön slätputs. Balkonger, bl a runt hörn. Mycket höga fönster å 3-4 tr. Takaltan. Plåttak.

Interiören ej besökt.

Plantering utmed västra gaveln.

Harpan 51

Linnégatan 69, Styrmansgatan 48

Elstation (med kontor), inventerad 1978.

Byggnadsår 1923-27, arkitekt G de Frumerie, byggherre Sthlms Elverk, byggmästare Kreuger & Toll. 1933 tillbyggnad österut, arkitekt G de Frumerie. 1969 ny entré och ändring för kontorslokaler. 1976 ombyggnad av bv och 1-2 tr.

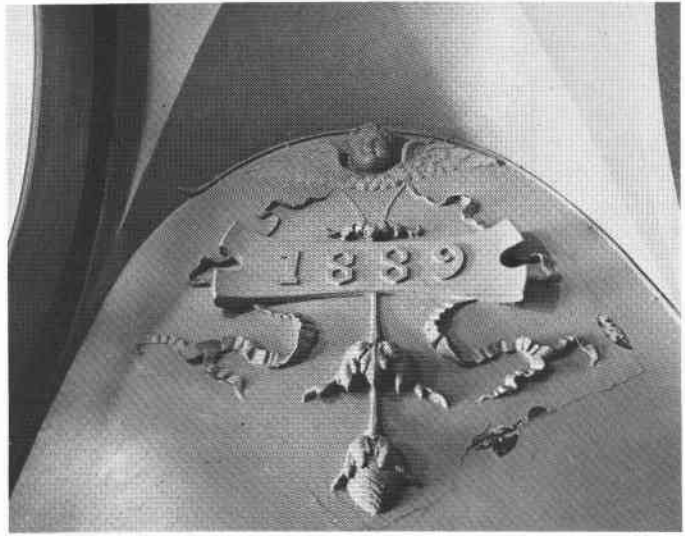
Gathus (hörnhaus), 4 vån. Fasad: grå terrasitputs med rusticerad bv och markerade hörnkedjor. Mot Gumshornsgatan parti med stor fronton och därunder höga rundbågiga fönster. Mot Linnégatan risalit med samma typ av fönster och därovan inskriptionen Stockholms elektricitetsverk, Östermalmsstationen. Tillbyggnaden i grön slätputs. Grått plåttak.

Interiören ej besökt.





Harpan 20, tvättstreck på gården.



Harpan 24, dekor med byggnadsåret 1889 i entrén.

Harpan 28, matsalsinteriör.

