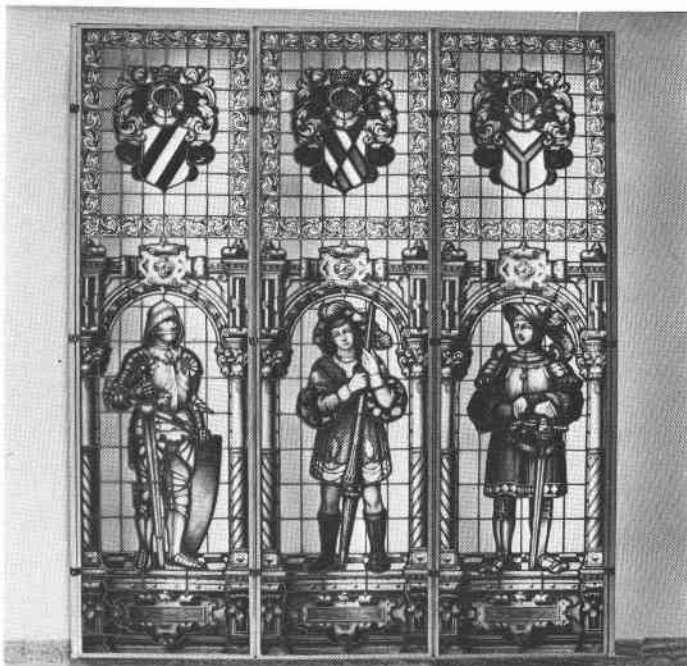
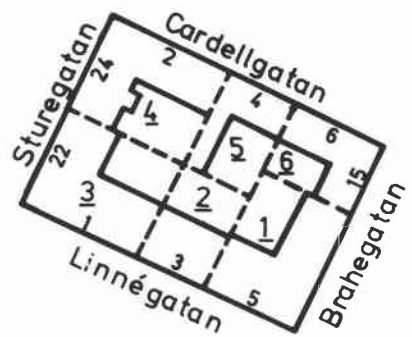




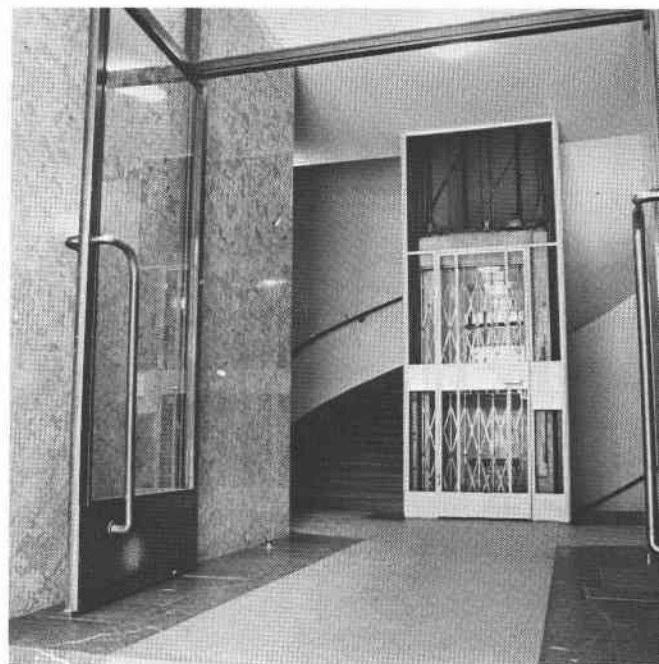
Cardellgatan från öster, kv Rotundan t v.

ROTUNDAN



Rotundan 1, glasmålning från det hus som förr låg på platsen.

Rotundan 4, port.



Rotundan 2, entré.

Rotundan 5, interiör.





Rotundan 1
Linnégatan 5

Kontorsfastighet, inventerad 1975.

Byggnadsår 1971-76, arkitekt R Wozniak/Lettströms Arkitektkontor, byggherre Försäkringsbolaget Zürich, byggmästare K Häckberg.

Gathus (hörnhus), 6-7 vån. Gatufasad: rödbrun polerad granit. Utbyggt hörnparti, entré med baldakin. Indragen öv. Gårdsfasad: vit sprutputs. Koppartak.

Entré: golv av gråflammig marmor. På en vägg har monterats glasmålningarna från ett av trapphusfönstren i det hus som tidigare låg här (uppfört 1877, arkitekt F O Lindström). Trapphus med steg av gråflammig marmor, på vilplanen golv i samma material.

Gård: underbyggd med konststensplattor, blommor.

Rotundan 2
Linnégatan 3

Bostadsfastighet, inventerad 1975.

Byggnadsår 1936-37, arkitekt W Gahn, byggherre och byggmästare Granit och Beton AB.

Gathus: 6 -7 vån + soutvån. Gatufasad: vit marmor. Burspråk. Öv något indragen med altan längs hela fasaden. Ovan portalen figurativ utsmyckning i vit marmor med motivet byggnadsarbetare och -konstruktörer. Gårdsfasad: gul puts. Koppartak.

Entré: golv och trappa av gråsvart kalksten, väggar av gråflammig marmor. Glasat mellandörrparti. Trapphusets trappa samt vilplanens golv är också av gråsvart kalksten. Släta lägenhetsdörrar.

Lägenhetsstorlekar 1937: lgh om 1 rum och kök samt 2, 3, 4 och 7 rum och kök (samtliga med jungfrukammare och bad).

Gård: gräsmatta, buskar, bassäng.



Rotundan 3
Sturegatan 22

Kontorsfastighet, inventerad 1975.

Byggnadsår 1957-59, arkitekt S Kjerr, byggherre Bolidens Gruv AB, byggmästare E Erlandsson.

Gathus (hörnhus), 7 vån. Gatufasad: rött mönsterlagt fasadtegel. Bv i svart polerad natursten samt mot Linnégatan parti i vit dito. Öv något indragen mot Sturegatan. Ovan hela bv löper en smal kopparskodd baldakin. Gårdsfasad: grå puts. Koppartak.

Entré: golv av vit marmor. Väggsulptur av koppar utförd av K G Beijemark. I trapphuset steg och väggpanel av vit marmor, på vilplanen golv av samma material.

Gård: överbyggd, konststensplattor. Gräs, planteringar och träd.

Det hus som tidigare låg här uppfördes samtidigt som Rotundan 4 (1874-75). Deras fasader var urspr samkomponerade med en helt symmetrisk uppbyggnad.



Rotundan 4

Sturegatan 24, Cardellgatan 2

Bostads- och konstorsfastighet (urspr endast bostadsfastighet), inventerad 1975.

Byggnadsår 1874-75, osignerade ritningar, byggherre Stockholms Byggnads AB. 1906-08 genomgripande ombyggnad och modernisering med centralvärme, hissar, stallbyggnad på gården samt påbyggnad med 1 vån och fasadförändringar (arkitekt E Josephson). 1932 påbyggnad med ytterligare 1 vån samt diverse invändiga förändringar. 1946 ombyggnad till hotell å 2 tr.

Gathus (hörnhaus), 6 vån. Gatufasad: bv rusticerad i mörkgrå sprutputs, därovan brun dito. Fönsteromfattningar i gråvitt. Öv något indragen med altan med smitt räcke längs hela fasaden. Burspråk. Mot Sturegatan fasaddekor i form av festonger och kransar samt ursprunglig taklist. Mot Cardellgatan enklare fasaddekor i form av kvaderritsning. Rusticerad portal (24) med baldakin i koppar. Gårdsfasad: gul sprutputs. Svart plåttak.

Entré (24): rikt skulpterad träport. Golv av vit marmor. Väggar i marmorerad stuccolustro i vitt med pilastrar och kryssvälvt tak med gördelbågar. Glasade mellandörrar leder till ett inre entrérum med golv och väggar som i entrén, tak med kraftig stuckram. Helfranska enkeldörrar med dekorativt utformade övre fyllningar samt en Venusstaty av stuck på piedestal. Trapphus med trappor av vit marmor, väggar marmorerade i ljusgult, spröjsade fönster med råglasrutor. På vilplanen vitt marmorgolv och fondparti med glasade helfranska par- och enkeldörrar, bröstpanel, räfflade joniska pilastrar och stucktaklist med rosenmotiv. Hiss med dekorativt utformad grind.

Besökt lägenhet bevarar en påkostad inredning sedan ombyggnaden 1906-08, t ex rikt dekorerade stucktak med växtmotiv, snickerier av olika slag samt i hallen öppen spis av grön marmor och hög helfransk väggpanel, marmorerad i grönt. Kök med marmorbänk och äldre skåpinredning.

Gård: asfalterad. Det f d stallet är numera ombyggt till garage med gulputsad fasad och svart plåttak.

Huset uppfördes samtidigt som det hus som tidigare låg i Rotundan 3. Deras fasader var urspr samkomponerade med en helt symmetrisk uppbyggnad.

Rotundan 5

Cardellgatan 4

Bostadsfastighet, inventerad 1975.

Byggnadsår 1879-80, osignerade ritningar, byggherre Gamla Arbetare Bostadsföreningen, byggmästare sannolikt S Nilsson (jfr Rotundan 6). 1924 wc.

Gathus, 4 vån. Gatufasad: bv rusticerad i grågrön slätputs, därovan gulbrun dito. Fönsteromfattningar, fönsteröverstycken och listverk, t ex takgesims av konsoltyp. Enkel portal. Gårdsfasad: brungul slätputs. Rött plåttak.





Entré (körport): golv av cement, glasade dörrar ut mot gården. Trapphus med trappa av grå kalksten. På vilplanen golv av brun kalksten och halvfranska enkel- och pardörrar, de senare ibland med övre fyllningen glasad.

Besökt lägenhet bevarar ursprunglig inredning såsom sockelpaneler, halvfranska dörrar, tak med stuckrosetter och runda vita kakelugnar med dekorerade krön. Kök med marmorbänkar och äldre skåpinredning.

Lägenhetsstorlekar 1880: lgh om 1 rum och kök med alkov samt 1-2 rum och kök, de senare med eller utan jungfrukammare.

Gård: asfalterad med blomlådor. Uthus i 1 vån med gulputsad fasad och svart plåttak.



Rotundan 6

Cardellgatan 6, Brahegatan 15

Bostadsfastighet, inventerad 1975.

Byggnadsår 1880-81, osignerade ritningar, byggherre Gamla Arbetare Bostadsföreningen, byggmästare S Nilsson (jfr Rotundan 5). 1900 inredning av butik på hörnet (hörnfönster blir dörr m m).

Gathus (hörnhaus), 4 vån. Gatufasad: bv rusticerad i beige slätputs, därovan gul dito. Fönsteromfattningar, fönsteröverstycken och listverk, t ex takgesims av konsoltyp. Enkel portal. Gårdsfasad: gul slätputs. Rött plåttak.

Entré: körport med golv av grön marmor, väggsöcket i brunt och gröna väggar. Glasade mellandörrar till gården och trapphusen, vilka har grå kalkstenstrappor och gulmarmorade väggar. På vilplanen golv av kalksten i olika färger, väggar som i trapphuset. Helfranska par- och halvfranska enkeldörrar - alla marmoreringsmålade i grönt.

Besökt lägenhet bevarar ursprunglig inredning såsom sockelpaneler, halvfranska par- och enkeldörrar, kakelugnar av olika typer, takrosetter m m.

Lägenhetsstorlekar 1881: 2-3 rum och kök.

Gård: cementserad med träskjul samt uthus i 1 vån med gul slätputsad fasad och rött plåttak.

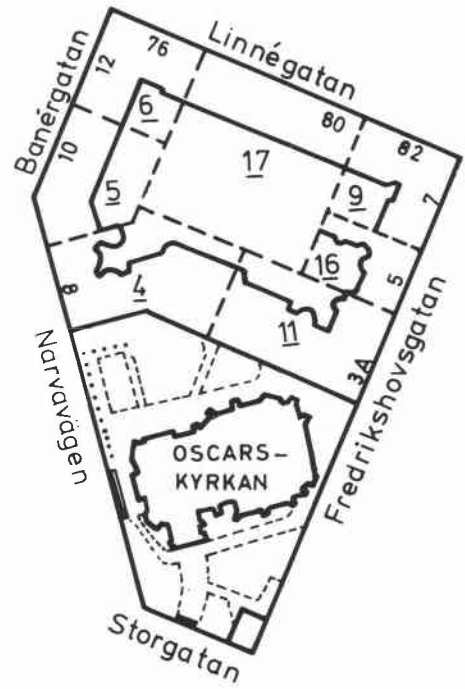
Sedan 1975 har vindsvån inretts (med takkupor) och nya fönster har satts in i hela huset. Fasaden har också omfärgats i samma färger som förut med undantag av att de förut grå fönsteromfattningarna har blivit gula.



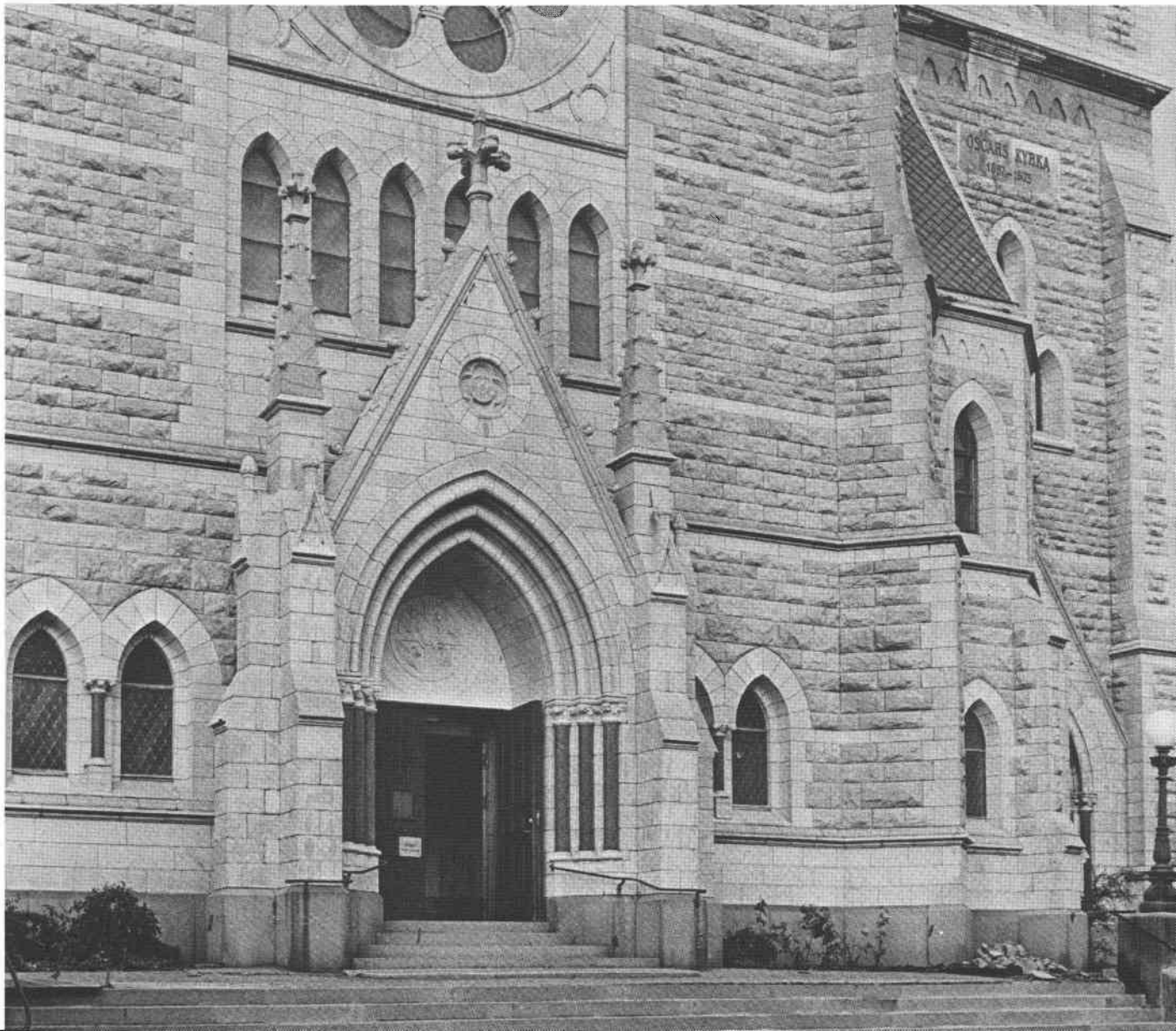
STALLMÄSTAREN



Stallmästaren 16, entré.



Oscarskyrkan, västportalen (mot Narvavägen).



Stallmästaren 1

Narvavägen 6, Storgatan 51, Fredrikshovsgatan 1

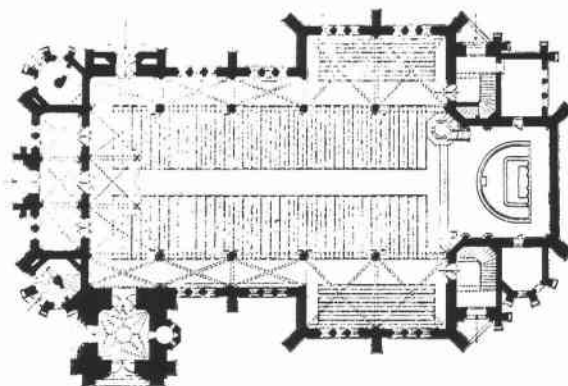
Oscarskyrkan

Oscarskyrkan uppfördes 1897-1903. Arkitekt var Gustaf Hermansson, som ritade det segrande förslaget i en stor arkitekttävling 1895-96. Kyrkan uppfördes som annexkyrka till Hedvig Eleonora kyrka men blev församlingskyrka i och med att Hedvig Eleonora församling delades och Oscars och Engelbrekts församlingar bildades 1906. 1921-23 restaurerades den med L I Wahlman som arkitekt, 1954-56 under O L Hökerbergs ledning.

Församlingens nya kyrka uppfördes strax väster om Fredrikshovs slott på en tämligen trång tomt i ett kvarter, som idag upptas helt av hyreshus. Kyrkan har en assymetrisk plan med en närmare åttio meter hög smal tornspira i söder. Fasaden är klädd med växlande rå- och släthuggen marmor med listverk av gråvit kalksten ovan en sockel av granit. Västportalen och huvudentrén med tympanonplatta i vit italiensk marmor flankeras av små strävpelare med fialer. Taket är klätt med mörkgrå skifferplattor medan tornspiran m m är klädd med kopparplåt.

Interiören är formad som en treskeppig hallkyrka med korta korsarmar. Över mittskeppet reser sig spetsbågevalv med markerade ribbor. Sidoskeppen har längsgående läktare och koret är rakslutet. Restaureringen 1921-23 innebar en total förändring av Hermanssons kyrkorum med bl a tjugoen nya glasmålningar med motiv ur Gamla och Nya Testamentet av den norske konstnären Emanuel Vigeland samt valv- och kormålningar av dekoratören Filip Månsson. Under kyrkans andra restaurering 1954-56 avlägsnades de månssonska valvmålningarna - återstår gör dock hans målningar på korets väggar. Det ursprungliga vita marmoraltaret byttes då också ut till det nuvarande med altarpupsats i guldbrons utförd av skulptören John Lundqvist, som även gjort dopfunten i gråsvart kalksten. De wahlmanska ljuskronorna ersattes av smala stångkronor i mässing och ett dopkapell inrättades i norra tvärskeppsarmen. Den nuvarande orgeln är från 1949.

Kyrkan omges idag av gräsmattor och höga träd. I hörnet av Storgatan och Fredrikshovsgatan ligger ett litet begravningskapell, också uppfört 1903 med G Hermansson som arkitekt. Kapellet är utförd i samma fasad- och takmaterial som kyrkobyggnaden. Norr om kyrkan uppfördes 1904-07 ett församlingshus (se vidare Stallmästaren 11).



Oscarskyrkans plan, 1903.



Stallmästaren 4

Narvavägen 8

Bostadsfastighet, inventerad 1978.

Byggnadsår 1903-06, arkitekter Hagström & Ekman, byggherre och byggmästare C G Ohlsson. 1909 inreddes vindsvåning och 1925 byggdes garage, därefter endast smärre förändringar. 1961 fasadrenovering, dock utan förändring.

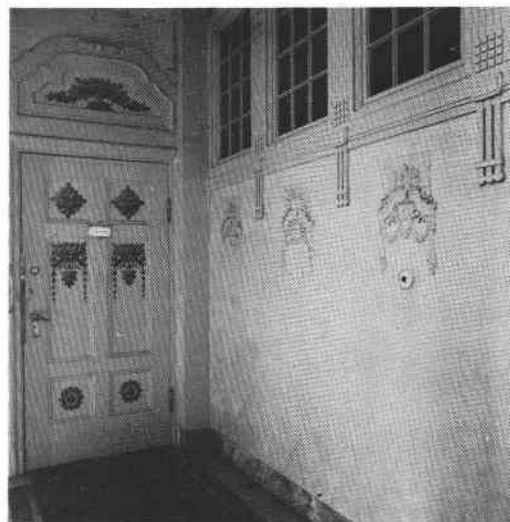
Gathus (hörnhus), 6 vån + vindsvån. Gatufasad: brun terrasitputs med skulpterad sandstensornamentik, bv i natursten. Rikt varierad fasad med burspråk, balkonger med smidda räcken m m. Mot Narvavägen är hörnet kraftigt markerat dels med verandaliknande balkonger som sträcker sig längs fasaden på öv och vilar på kraftiga naturstenskonsoler, dels ett brant pyramidtak med litet torn. Småspröjsade fönster och skulpterad portal i sandsten med blad- och fågelornamentik. Gårdsfasad: ljusbrun slamputs. Tak av glaserat tegel.

Entré: ursprunglig skulpterad fyllningsdörr med smide för de glasade partierna. Lång entréhall, som genom valvbågar är indelade i travéer med stora välvda fönsternischer. Golv av kalksten. I trapphuset är golv och steg av vit marmor, väggarna i gulvit stuccolustro. Fönstren i trapphuset har glasmålningar med blommotiv. Trapplanens fondvägg har stuckreliefer med festongmotiv och de halvfranska lägenhetsdörrarna är dekorerade i guld liksom överstyckena i stuck - allt i en antikiserande jugendstil.

Besökt lägenhet bevarar ursprunglig inredning som parkettgolv, halvfranska par- och skjutdörrar, hålkälstak med lister, paneler av olika slag samt öppna spisar av marmor. Oval hall med väggar indelade av listverk för tapetfält samt spegelvälv tak. I salongen boasering och dekorativt målade väggfält.

Lägenhetsstorlekar 1906: 3, 8 och 9-rumslägenheter med kök, hall, bad och serveringsrum.

Gård: mot kyrkan planterad förgård, bakgården asfalterad och överbyggd.

Stallmästaren 5

Banérgatan 10, Narvavägen 10

Bostads- och kontorsfastighet, inventerad 1978.

Byggnadsår 1963-75, arkitekt G Lettström, byggherre och byggmästare AB Tekniska Byggnadsbyrån.

Gathus (hörnhus), 7 vån. Gatufasad, samkomponerad med Stallmästaren 6: konststensplattor och skiffer, bv nästan helt glasad. Balkonger klädda med konststensplattor. Gårdsfasad: grå slätputs. Plåttak.

Interiören ej besökt.

Gård: belagd med cementplattor, plantering.



Stallmästaren 6
Linnégatan 76, Banérgatan 12

Bostads- och kontorsfastighet, inventerad 1978.
Byggnadsår 1963-75, arkitekt G Lettström, byggherre
och byggmästare AB Tekniska Byggnadsbyrån.

Gathus (hörnhaus), 7 vån. Gatufasad, samkomponerad
med Stallmästaren 5: konststensplattor och skiffer,
bv nästan helt glasad. Balkonger klädda med konst-
stensplattor. Gårdsfasad: slätputs. Plåttak.

Interiören ej besökt.

Gård: belagd med cementplattor, plantering.



Stallmästaren 9
Fredrikshovsgatan 7, Linnégatan 82

Bostadsfastighet, inventerad 1978.
Byggnadsår 1896-97, arkitekt K Salin, byggherre K J
Flodin. Från 1915 och framöver badrumsinstallationer,
1935 hiss och 1937 centralvärme. 1951 lägenhetsupp-
delning. 1977 ombyggnad och modernisering med bl a
ny hiss.

Gathus (hörnhaus), 5 vån. Gatufasad: grå spritputs,
4 tr sprutputs. Hörnet med affärslokal i bv något av-
fasat. Fasaden förenklad. Gårdsfasad: grå sprutputs.
Tak av svart plåt.

Entré (7): förändrad med ny port av stål och glas.
Väggar klädda med målad glasfiberväv, nytt under-
tak. Helfransk bröstpanel och golv av röd och vit
marmor från byggnadstiden. I trapphuset steg av kalk-
sten, helfranska par- och enkeldörrar samt tandsnitts-
list i taket.

Lägenheter ej besökta.

Gård: asfalterad, omgärdad av järnstaket.



Stallmästaren 11
Fredrikshovsgatan 3

Bostadsfastighet med församlingslokaler, inventerad
1978/81.

Byggnadsår 1904-07, arkitekter J O Grundström och L
Peterson, byggherre Hedvig Eleonora församling. 1940-
talet lägenhetsuppdelning, ombyggnad av pastorsexpedi-
tion och kyrksal m m. 1969 ny hiss.

Gathus (hörnhaus), 5 vån. Gatufasad: röd slätputs och
bv i rusticerad natursten. Hörnet är markerat med ett
befästningsliknande torn, som reser sig upp över taket.
Skulpterade portalomfattningar i natursten. Burspråk,
balkonger med smidda räcken. Gårdsfasad: gulgrå slät-
puts. Plåttak.

Entré: liksom trapphallen oförändrad med marmoreringsmålade väggar med fältindelning i ljust och mörkt grått. Rutlagt marmorgolv i grått och vitt, i taket profilerade stucklistor. Trapphuset har steg av kalksten och fönster med glasmålningar. Halvfranska pardörrar med tandsnittskornisch.

Besökta lägenheter bevarar delvis ursprunglig inredning med halvfranska enkel- och pardörrar, hålkäls-tak, parkettgolv samt köks- och serveringsrumsskåp. Flera kakelugnar, såväl plana som runda och dekore-rade.

Lägenhetsstorlekar 1907: 4, 5 samt 7-rumslägenheter med kök, bad och hall.

Gård: planterad förgård mot kyrkan med gräsmatta, buskar och träd. Bakgården planterad.



Stallmästaren 16
Fredrikshovsgatan 5

Bostadsfastighet, inventerad 1978.

Byggnadsår 1904-05, arkitekter Hagström & Ekman, byggherre P S Bocander. 1916 ombyggnad till utställningshall för automobiler, 1917 och 1924 planändring å 4 tr. Ombyggnad av vindsvån 1936 och 1972 lägenhetsuppdelning, reparation och ombyggnad.

Gathus, 5 vån + sout- och vindsvån. Gatufasad: ljust gulvit slätputs, sout vån i sandsten. Ursprunglig mycket rik putsornamentik i jugendbarock med bl a inskriptionerna Byggt 1904-1905 och byggherrens initialer PSB. Tre burspråk, det mellersta rundat, balkonger med smidda räcken. Småspröjsade fönster. Gårdsfasad: ockra slätputs. Tak av plåt.

Entré: helt intakt paradentré i två plan i rik jugendstil med inslag av barock och renässans. Ursprunglig skulpterad och glasad port med dekorativ spröjsornamentik. Golv och trappsteg av vit marmor, vita marmoreringsmålade väggar med bronserad taklist och skulpterade stuckdetaljer i hörnen. Det f d portvaktsfönstret med blyspröjsad glasmålning omges av en rosegirland. Trappans mittstöd är dekorativt utformad med en dykande delfin med en orm i munnen samt blad- och blomsterornamentik. Övre avsatsens balustrad i jugendbarock med skulpterade mäklare med akantusmotiv som klättrar ned på väggen nedanför. På mäklaren står en hög mässingsarmatur med en slipad kristallglob i jugendstil. I trapphuset golv och steg som ovan, vita väggar och tak med stuckornamentik. Hissdörr i dekorativt bronserat smide. Trappräcke av järnsmide och trappfönster med glasmålningar med vinranksmotiv. Lägenhetsdörrarna är målade i guld och grönt med renässansmotiv samt överstycken i form av kartuscher, också med renässansmotiv men omgivna av en blomstergirland. Lamphållare av strålformad mässing.

Besökta lägenheter är ombyggda och moderniserade och bevarar endast fönster- och dörrsnickerier samt släta stuckfält i taken.

Gård: överbyggd och asfalterad, omgiven av järnstaket.





Stallmästaren 17
Linnégatan 78, 80

Bostads- och kontorsfastighet, inventerad 1978.
Byggnadsår 1968-76, arkitekter R Hagstrand och M Moe-
gelin, byggherre och byggmästare Anders Diös AB.

Gatus, 7 vån + sout vån. Gatufasad: gult fasadtegel,
bv klädd med skifferplattor. Balkonger. Gårdsfasad:
grå slätputs. Plåttak.

Interiören ej besökt.

Gård: belagd med cementstensplattor, planterad.

Nedan: Stallmästaren 16, entré.



YNGLINGEN



Ynglingen 11 (östra huset), detalj av takmålning och väggfris i entrén.



Ynglingen 11 (östra huset), inre entrén.





Ynglingen 1

Kommendörsgatan 25, Jungfrugatan 21

Bostadsfastighet, inventerad 1978.

Byggnadsår 1881-82, arkitekt L Peterson, byggherre och byggmästare A T Richter. 1932 centralvärme och hiss, 1932-37 badrum. 1973 modernisering och ombyggnad.

Gathus (hörnhus), 4-5 vån. Gatufasad: kraftigt rusticerad gul (bv i grå) slätputs. Rik putsdekor i form av kraftigt listverk, fönsteröverstycken, pilastrar, reliefer m m. Gårdsfasad: gul slätputs. Plåttak.

Entré (25): ursprunglig port med blästrat glas. Marmoreringsmålade väggfält mellan kannellerade pilastrar. Kraftig stuckatur av konsoltyp i taket, svart/vitt rutat golv av marmor. Glasat mellandörrparti. På vilplanen polykromt konststensgolv, boaserad fondvägg och fyllningsdörrar med boaseringsmålning. Blästrat glas i trappfönstren.

Besökt lägenhet bevarar sockel- och smygpaneler, stucktaklister av konsoltyp, takrosett och halvfranska pardörrar. Öppen spis.

Gård: belagd med storgatsten och planterad.



Ynglingen 2

Kommendörsgatan 23, Sibyllegatan 28

Bostadsfastighet, inventerad 1978.

Byggnadsår 1965-70, arkitekt A Forslund, byggherre och byggmästare John Mattson Byggn AB.

Gathus (hörnhus), 6 vån + takvån. Gatufasad: gult fasadtegel, bv klädd med polerade granitplattor i rött. Burspråk. Takvån är något indragen längs hela fasaden. Gårdsfasad: putsad. Plåttak.

Entré (28): väggbeklädnad av keramikplattor.

Lägenheter och gård ej besökta.



Ynglingen 10

Sibyllegatan 30-32 (I), Jungfrugatan 23-25 (II)

Bostads- och kontorsfastighet, inventerad 1978.

Byggnadsår 1965-68 (I), 1964-68 (II), arkitekt H Kampmann, byggherre Ansvar försäkringsbolag.

Gathus (I), 6 vån + takvån. Gatufasad: ljust röd granit. Balkonger med genombrutna räcken. Takvån är något indragen längs hela fasaden. Gårdsfasad: putsad. Plåttak.

Gathus (II), 4 vån. Gatufasad: rött fasadtegel med mönsterlagda band mellan vån, bv i granit. Burspråk. Gårdsfasad: putsad. Plåttak.

Entréer: väggar klädda med travertin.

Lägenheter ej besökta.

Gård (gemensam för hus I och II): belagd med cementplattor, planterad.

Ynglingen 11

Karlavägen 58-60, Sibyllegatan 34, Jungfrugatan 27

Bostads- och kontorsfastighet, inventerad 1978.

Karlavägen 60, Jungfrugatan 27

Byggnadsår 1899, arkitekt O Jansson, byggherre och byggmästare S Karlsson. 1911 hiss och 1930 centralvärme. Gårdsöverbyggnad 1949, påbyggnad 2 vån mot gården och ombyggnad för kontor 1968.

Gathus (hörnhaus), 5 vån + vindsvån. Gatufasad: grovt huggen natursten med enkla fönsteromfattningar, listverk m m i slät natursten. Burspråk, på hörnet rundat och avslutat uppåt med en tornhuv. Naturstensportal. Gårdsfasad: gul sprutputs. Tak av koppar.

Entré (60): oförändrad med ursprunglig glasad och skulpterad port. Gulgrön marmoreringsmålade bröstpanel och marmorerade väggar i gult, därovan väggfris med sammanhängande landskapsmotiv. I de stucklistomgivna och rektangulära takfälten målade ornamentik med liljemotiv i jugendstil, golv av vit marmor med svart bård. Glasat mellandörrsparti leder till trapphall med väggar som i entrén och golv av svart/vit marmor lagt i stjärnmönster. Trapphus med marmortrappa och blyspröjsade fönster med färgat glas. På vilplanen hög boaserad fondvägg och helfranska pardörrar med skulpterade överliggare. Pater Nosterhiss.

Besökt lägenhet är renoverad men bevarar bl a hög panel och helfranska pardörrar samt skänkkakelugn i vitt med reliefkakel i empire.

Gård: belagd med cementplattor och muromgiven. Lanterniner.

Karlavägen 58, Sibyllegatan 34

Byggnadsår 1903-04, arkitekt Hagström & Ekman, byggherre G E Nyman. 1911 hiss, 1915-17 balkonger och 1924 centralvärme. Ombyggnad för bageri å bv 1945 och 1950 fasadförenkling. 1968 påbyggnad 2 vån mot gården och ombyggnad för kontor.

Gathus (hörnhaus), 5 vån + vindsvån. Gatufasad: gråbrun terrasitputs ovan hög bv i grovt huggen natursten. Fasaddekor i form av smala horisontala band m m i röd natursten. Balkonger med smidda räcken och burspråk, på hörnet rundat och avslutat uppåt med en tornhuv. Listverk samt på bv stora rundbågade skyltfönster. Ursprunglig skulpterad portal i röd natursten. Fasaden är dock något förenklad. Gårdsfasad: gul sprutputs. Koppertak.





Entré: totalt ombyggd och förändrad liksom trapphuset. Ny, helt glasad port. Bronsskulpturer av B Markelius som väggprydnader i entréhallen.

Besökt lägenhet (idag kontor) bevarar hall med profilerade stucklistor och takmålning, signerad Netterstrand, samt helfranska pardörrar med skulpterade överstycken.

Gård: belagd med cementplattor, muromgiven.

Nedan: Ynglingen 1, vilplan.

