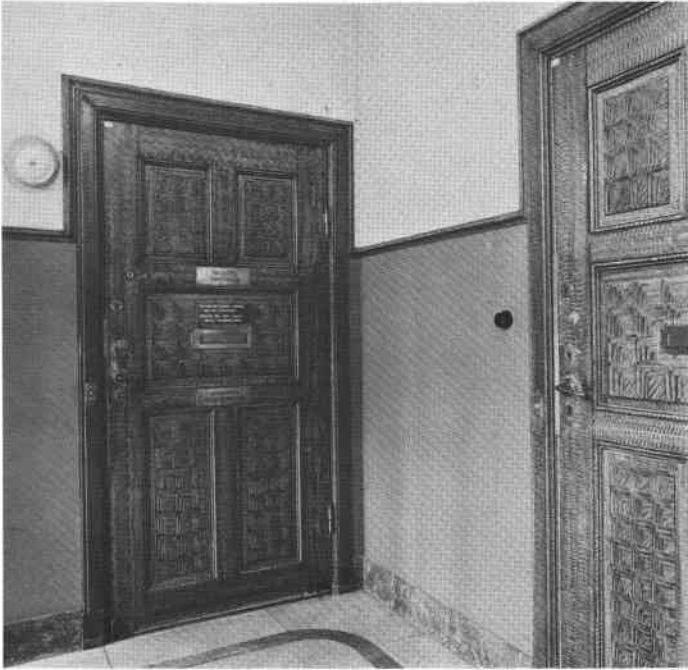
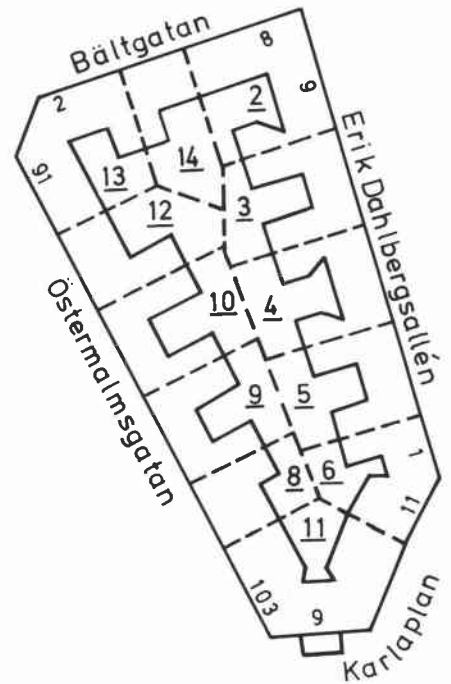


DJURSBORG



Djursborg 10, lägenhetsdörrar.



Djursborg 2, port.





Djursborg 2

Bältgatan 8, Erik Dahlbergsallén 9, 9 B

Bostadsfastighet, inventerad 1977.

Byggnadsår 1912-14, arkitekter Östlihn & Starck, byggherrar och byggmästare K J Flodin & I Holmer. 1923 dörrupptagning mot Erik Dahlbergsallén. 1932 och 1942 lägenhetsuppdelningar.

Gathus (hörnhus), 6 vån + soutvån. Gatufasad: grön slätputs. Sockel och hörnmarkering i grovhuggen natursten. Burspråk, balkonger med smidesräcken samt småspröjsade fönster. Portaler av natursten, den ena med joniska kolonner och fronton. Gårdsfasad: gul slätputs. Tegeltak.

Entré (9): i tidstypisk stil med tunnvalvt tak med målad dekor i guld och blått i Filip Måns-sonsk stil, stucco lustroväggar i gult med fris. Urspr armatur, trappa av vit marmor. En glasad mellandörr leder till trapphallen med marmoreringsmålade väggar och ljusbrunnmålade fyllningsdörrar. På trapplanen dörrar som ovan, väggar i stucco lustro. Trapphus med vit marmortrappa, blyspröjsade fönster med råglas och medaljong av färgat glas.

Besökt lägenhet bevarar i flera rum boaserade väggar och spegelvälvda tak med profilerade lister. Matsal med skjutdörrar med halvfranska fyllningar, badrum med äldre inredning samt serveringsrum med urspr skåpinredning och diskbank bevarad.

Lägenhetsstorlekar 1914: dubbletter samt lgh om 1, 2, 4, 5 resp 7 rok med bad eller dusch.

Gård: plantering, träd och buskar.

Fasaden har sedan 1977 putsats om med en grårosa spritputs.

Djursborg 3

Erik Dahlbergsallén 7

Bostadsfastighet, inventerad 1977.

Byggnadsår 1912-16, arkitekter Östlihn & Starck, byggherrar och byggmästare S Morén och J A Wallin.

Gathus, 6 vån. Gatufasad: gul slätputs ovan bitvis våningshög sockel av grovhuggen natursten. Burspråk, småspröjsade fönster. Naturstensportal med ornamenterat krön och förkroppade stöd. Gårdsfasad: grågul ädelputs. Tak av tegel och plåt.

Entré: i sen jugendstil med glasad och skulpterad port, vitt marmorgolv och marmoreringsmålade väggar, som upptill avslutas med en målad fris med naturalistiskt återgivna landskaps- och fågelmotiv. Spegelvälvttak med stucklister. Den f d portvaktsdörren av ek har formgivna fyllningar samt dekor av snidade nycklar. Formgiven och rikt spröjsad mellandörr med slipat glas. Trapphus med vit marmortrappa och fönster med dekorativ bly-

spröjsning. På trapplanen golv av vit marmor, väggar indelade i fält medelst eklister samt rektangulära hallfönster med ekfoder. De formgivna lägenhetsdörrarna har upptill fyllningar med snidad dekor i form av drakslingor, hund och katt. Sekundär hiss.

Besökt lägenhet bevarar bl a parkettgolv med intarsiafris och halvfranska snickerier i smygar samt skjut- och enkeldörrar. I salong och hall boaserade väggar, i matsalen halvhög panel med listverk. Öppen spis.

Lägenhetsstorlekar 1916: 6 rok, hall o bad samt på varje plan en dubblett.

Gård: plantering och häck. Järnstaket.



Djursborg 4

Erik Dahlbergsallén 5, 5 B

Bostadsfastighet, inventerad 1977.

Byggnadsår 1914-15, arkitekter Östlihn & Starck, byggherre och byggmästare A Andersson.

Gathus, 6 vån. Gatufasad: rödbrun slätputs, sockel och bv i natursten. Burspråk, balkonger med smidesräcken, småspröjsade fönster. Välvd portal med skulpterad slutsten (figur). Gårdsfasad: ockragul slätputs. Tak av tegel.

Entré (5): golv och trappa av vit marmor. Marmoreringsmålade sockelparti i grått, del av vägg samt spegelvälvd tak med målad ornamentik, indelad i fält och med årtal 1915. Ekdörrar med snidade figurmotiv, glasad mellandörr med formgiven spröjsning och slipat glas. Trapphus med vit marmortrappa, blyspröjsade fönster med råglas. På trapplanen golv av vit marmor med svart fris, väggar i gult och vitt, träådringsmålade fyllningsdörrar och hallfönster med råglas.

Besökt lägenhet bevarar bl a mellan hall och kapprum en glasad småspröjsad dörr, i övrigt fyllningsdörrar med nupna hörn. Parkettgolv. I matsal och salong listverk för tapetfält och spegelvälvda tak med profilerade lister.

Gård: plantering, järnstaket.



Djursborg 5

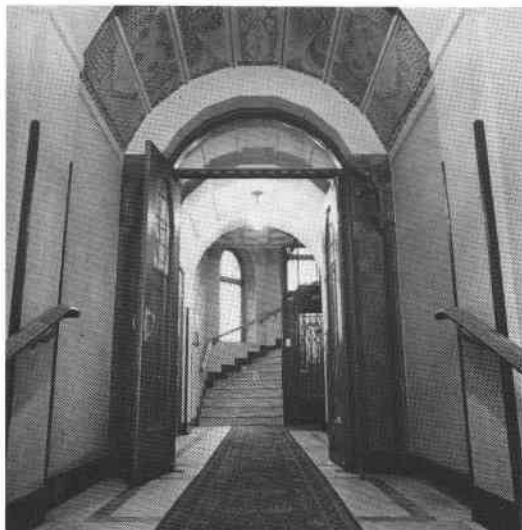
Erik Dahlbergsallén 3

Bostadsfastighet, inventerad 1977.

Byggnadsår 1913-14, arkitekt A Sjöqvist, byggherre och byggmästare O Mårtensson. 1956 lägenhetsuppdelning å bv.

Gathus, 6 vån. Gatufasad: brun slätputs ovan nästan våningshög sockel av räfflad granit med viss reliefdekor. Småspröjsade fönster, burspråk samt balkonger med dekorativa smidesräcken. Fasaddekor i form av skulpterade djur, huvuden m m i granit





samt monumental granitportal med skulptural dekor av samma karaktär. Infälld armatur av koppar i portalen. Gårdsfasad: gröngul slätputs. Plåttak.

Entré: i jugendstil med bl a rikt skulpterad ekport. Golv och trappa av vit marmor, tunnvalvt och fackindelad tak med målad ornamentik och uppbygget av gördelbågar med hörnskydd av brons. Mellandörrar av ek med formgiven spröjsning och slipat glas, dörrromfattningen klädd med driven brons som upptill övergår i skulpterade örn huvuden. Trapphall med tak som i entrén. Rundbågiga trappfönster med ornamentik i smygarna, målad i al secco. På trappplanen golv av vit marmor med svart fris, fotlist av kakel, fyllningsdörrar av ek samt fackindelad tak med målad ornamentik.

Besökta lägenheter bevarar bl a ursprungliga ljusmålade skjut- och enkeldörrar med upptill åttkantiga och nedtill rektangulära fyllningar. Öppna spisar i hall och salong, parkettgolv med fris och tak med profilerade lister. Kök och serveringsgång med ursprungliga skåpinredningar med bl a kryddskåp, brickställ; i serveringsgången diskbank.

Lägenhetsstorlekar 1914: 2 st 6 rok, hall, bad och jungfrukammare på varje plan.

Gård: grusad med gångar av cementplattor. Plantering, träd.



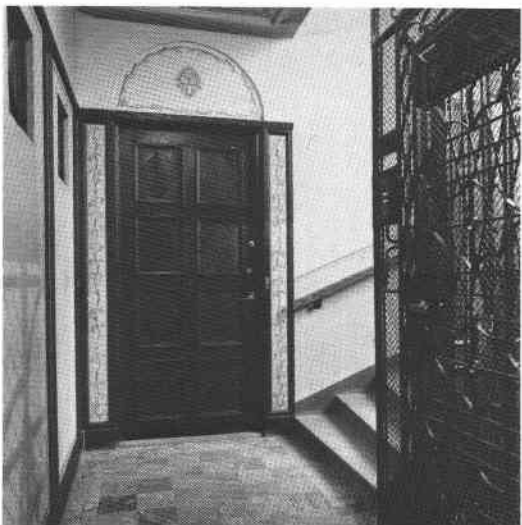
Djursborg 6 Erik Dahlbergsallén 1

Bostadsfastighet, inventerad 1977.

Byggnadsår 1916-17, arkitekter Höög & Morssing, byggherre och byggmästare G A Sahlén. 1920 garage.

Gathus (hörnhus), 6 vån. Gatufasad, samkomponerad med Djursborg 11: grå slätputs ovan hög sockel av natursten. Bv och 1 tr samt vissa fasadpartier bandrusticerade. Burspråk. Öv är något indragen med balustrad längs fasaden. Kolonnportal av natursten. Gårdsfasad: gul slätputs. Tegeltak.

Entré: grönt marmorgolv, väggar klädda med blå stucco lustro mellan kopplade pilastrar av svart dito. Tunnvalvt tak med målad ornamentik på gördelbågar och stickkappor. Rundbågig mellandörr med slipat glas. Trapphall med golv som ovan, tunnvalvt tak med kassettimerande målning, boaserade och målade väggfält samt mörkbetsade fyllningsdörrar av ek. Trapphus med marmortrappa, målad bård i bröstningshöjd på väggen samt fönster med blyspröjsade råglasrutor. Trappplanen har fackindelade och ornamentmålade tak och kring lägenhetsdörrarna listomgivna väggfält med målad ornamentik, så även i det rundbågiga krönet ovanför dörrarna.



Besökt lägenhet bevarar bl a ursprungliga bröst- och smygpaneler, skjutdörrar, spegelvälvda tak med profilerade lister och väggar med listverk för tapeter. Hallen är oval, har kälrat tak och dörrar i rundbågiga nischer. Salong med öppen spis. Serveringsrum och kök med urspr skåpinredning, äldre gasspis (dubbel).

Lägenhetsstorlekar 1917: 4 resp 7 rok, bad o hall.

Gård: trädgård med grusplan och gångar.

Fasaden är sedan 1977 avfärgad i gulbeige.



Djursborg 8 Östermalmsgatan 101

Bostadsfastighet, inventerad 1977.
Byggnadsår 1912-13, arkitekt E Boström, byggherre och byggmästare L J Nordenström.

Gathus, 6 vån. Gatufasad: ljusrosa sprutputs, hög sockel av natursten. Burspråk, balkonger med smidesräcken, delvis småspröjsade fönster. Indragen, välvd portal. Gårdsfasad: gul slätputs. Tak av glaserat tegel.

Entré: golv, trappa och bröstpanel av vit marmor, målade väggfält och hörnskydd av mässing. Flackt tunnvalvt tak med målade växtornamentik på gördelbågarna samt i nischen ovan porten. Åttkantig trapphall med flackt kupoltak dekorerat med målade bård. Trapphus med blyspröjsade fönster med stiliserat motiv i färgat glas, räcke av smide. På trapplanen vitt marmorgolv och träådringsmålade halvfranska lägenhetsdörrar. Urspr armatur.

Besökt lägenhet bevarar bl a i hall, matsal och salong väggar med listverk för tapetfält, halvfranska smyg- och bröstpaneler samt skjutdörrar. Vit rund kakelugn i nyrokoko.

Lägenhetsstorlekar 1913: 6 resp 8 rok, hall o bad.

Gård: plantering, grusgångar och träd. Järnstaket.

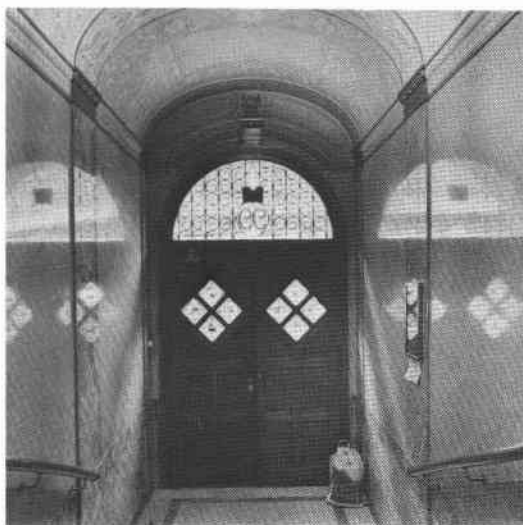


Djursborg 9 Östermalmsgatan 99

Bostadsfastighet, inventerad 1977.
Byggnadsår 1912-13, arkitekter Östlihn & Starck, byggherre och byggmästare S Morén. 1962 återställande av vind efter brand.

Gathus, 6 vån. Gatufasad: brun ädelputs ovan sockel av sandsten. Burspråk, småspröjsade fönster. Ankarslutar som enda fasaddekor. Skulpterad sandstensportal (maskaroner, pinjekottar m m). Öv delvis något indragen med smidesräcke längs fasaden. Gårdsfasad: gul slätputs. Tak av tegel och plåt.





Entré: ekport med smidesdekor för det välvda överfönstret, golv och trappa av vit marmor. Väggar är indelade i fält av pilastrar - fälten i grågrönturkos och pilastrarna i turkosgrönt, allt i stucco lustro. Förgyllda kapitäl. Det tunnvalvda taket samt gördelbågarna är försedda med målad ornamentik. Mellandörr med formgiven spröjsning och slipat glas, trappfönster med stiliserat jugendmotiv i färgat glas. På trapplanen vitt marmorgolv med svart fris, väggar i gul stucco lustro med blyspröjsade små hallfönster. Fyllningsdörrar av ek.

Besökt lägenhet bevarar bl a bröstpanel, halvfranska skjut- och enkeldörrar samt profilerade taklister.

Lägenhetsstorlekar 1913: 6 rok, bad o hall.

Gård: plantering, grusgång.



Djursborg 10

Östermalmsgatan 97

Bostadsfastighet, inventerad 1977.

Byggnadsår 1912-13, arkitekt V Bodin, byggherre Fastighets AB Östermalm/H Wennerholm, byggmästare O W Carlsson.

Gathus, 6 vån. Gatufasad: grå spritputs ovan sockel av grovhuggen natursten. Burspråk, enkel välvd naturstensportal. Centralt placerad balkong med smidesräcke. Gårdsfasad: gulgrön ädelputs. Tegeltak.

Entré: vitt marmorgolv, marmoreringsmålade väggar indelade i fält. Flackt tunnvalvt tak med målad ornamentik i fält, urspr armatur. Mångkantig trapphall med golv som ovan, väggarna målade i grönt och vitt liksom i trapphuset med vit marmortrappa. På trapplanen väggar och golv som i trapphallen, halvfranska lägenhetsdörrar med en mycket säregen mönstermålning.

Besökt lägenhet bevarar bl a hall med hög fyllningspanel, kälrat tak med profilerade lister samt välvd öppning mot vardagsrummet (den urspr dekor-målningen i valvet är övermålad). I övrigt sockel-, bröst- och smygpaneller, parkettgolv med fris, halvfranska enkeldörrar. Spegelvälvda tak med profilerade lister.

Lägenhetsstorlekar 1913: 6 rok, bad o hall.

Gård: plantering och träd. Järnstaket.



Djursborg 11

Karlplan 9 A, 9 B, Östermalmsgatan 103

Bostadsfastighet, inventerad 1977.

Byggnadsår 1921-24, arkitekter Höög & Morssing, byggherre N J Bengtsson. Fasaden omputsad 1977.

Gathus (hörnhus), 6 vån. Gatufasad, samkomponerad med Djursborg 6: ljusgrå slätputs ovan hög sockel av natursten. Bv och 1 tr samt hörnpartier m m bandrusticerade. Öv är ovan en kraftig tandsnittslist indragen med balustrad längs hela fasaden. Burspråk. Husets huvudentré (9 A) är markerad med en portik med parställda toskanska kolonner av granit på vilka en stor terrass med smidesräcke vilar. Gårdsfasad: ockragul slätputs. Tegeltak.

Entré (9 A): i 20-talsklassicistisk stil med bl a tunnvälvt kassettak målat i grisaille på grön botten. Även lunetterna är dekorerade med klassicerande motiv. Bröstpanel och därovan kopplade pilastrar av svart marmor, listinramade och grön-målade väggfält med krön med målad dekor. Golv av vit marmor med grå fris. En glasad mellandörr med spröjsning med snäckor leder till trapphallen som också har marmorgolv, tak (delvis kryssvälvt) med dekor av samma slag som i entrén samt ekdörrar med fyllningar. Stänkmålade väggar. Hissbur av glas och stål. Trapphus med vit marmortrappa, rundbågiga fönster med färgat glas och målad dekor i fönstersmygarna. På trapplanen är väggarna stänkmålade resp vattrade och taket är fackindelad med grisaillemålning. Ekdörrar med fyllningar.

Lägenheter ej besökta.

Gård: asfalterad, järnstaket. Plantering i betonglådor.

Huset är uppfört som pendang till Trumslagaren 11. Fasaderna är dock inte identiska.

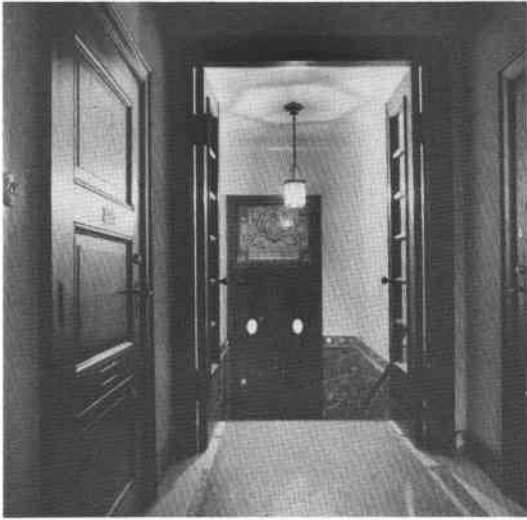
Djursborg 12

Östermalmsgatan 95

Bostadsfastighet, inventerad 1977.

Byggnadsår 1924-25, arkitekt G A Falk, byggherre och byggmästare N P Althin.

Gathus, 6 vån. Gatufasad: mörkt smutsgul resp grå terrasitputs, bandrusticerad bv. Småspröjsade fönster samt franska fönster med smidesräcken med byggherrens monogram, NPA. Kolossalpilastrar och små medaljonger som fasaddekor. Öv delvis något indragen med kraftig balustrad. Porten är indragen med husnumret i smide och stort vindfång. Överfönster med glasmålning med latinsk inskription, byggherrens monogram (NPA) samt byggnadsarbetarens olika redskap i hörnen. Gårdsfasad: ljusgul slätputs. Plåttak.



Entré: massiv ekport med små ovala "titthålsfönster". Hög bröstpanel av röd marmor, därovan vitmålat. Trapphall och trapplan med vita marmorgolv, målade väggar, mörkbetsade fyllningsdörrar samt urspr armatur. Trapphus med vit marmortrappa samt blyspröjsade fönster med färgat glas.

Lägenheter ej besökta.

Gård: plantering och gräs, gångar av cementplattor. Lågt järnstaket.



Djursborg 13

Östermalmsgatan 91, 93, Bältgatan 2, 4

Bostadsfastighet, inventerad 1977.

Byggnadsår 1924-25, arkitekt J Östlihn, byggherre och byggmästare N P Althin. 1929 garage.

Gathus (hörnhus), 6 vån. Gatufasad: mörkgul sprutputs, bv bandrusticerad i ljusbrun slätputs. Granitsockel. Markerat mittparti mot Östermalmsgatan västerut med stram granitportal, två burspråk med girlander i relief som dekor samt en stor gavelfronton. Gårdsfasad: ljusgrå slätputs. Taket belagt med skiffer (som sedan inventeringen 1977 bytts ut mot plåt).

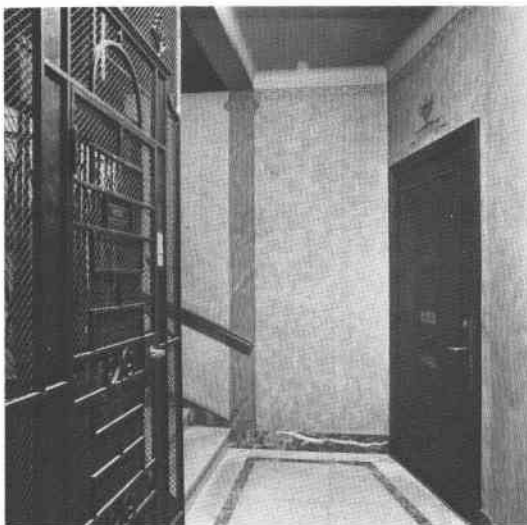
Entré (93): hög bröstpanel av röd marmor, därovan marmoreringsmålade väggar i mörkgrönt. Tak med profilerade lister samt målade äggstavslister, golv av vit marmor. I trapphallen är väggarna vattrade i grönt med klassicerande bård. Trapphus med vit marmortrappa. Trapplanen har väggar som i trapphallen, därtill målade pilastrar och urnmotiv ovan lägenhetsdörrarna, som är av ek.

Lägenheter ej besökta.

Lägenhetsstorlekar 1925: 2, 6 resp 9 rok, bad o hall.

Gård: plantering, grusgångar.

Genom att det västra hörnet av tomten är avskuret har här bildats en liten öppen plats samtidigt som fastigheten utgör en arkitektonisk fond just där Östermalmsgatan ändrar riktning mot sydost.



Djursborg 14
Bältgatan 6

Bostadsfastighet, inventerad 1977.
Byggnadsår 1924-25, arkitekter M Bocander och A Cronvall, byggherre och byggmästare N P Althin.

Gathus, 6 vån. Gatufasad: ljusröd ädelputs, sockel och bv av kvaderindelad natursten. Öv något indragen med smidesräcke längs hela fasaden. Listverk som enda fasaddekor. Enkel granitportal. Gårdsfasad: gul slätputs. Skiffertak.

Entré: golv och trappa av vit marmor, hög bröstpanel av röd marmor och därovan målade väggfält med klassicerande motiv. Trapphallen (och trappplanen) har grönmålade väggar med äggstavsfris, oljemålade lägenhetsdörrar med målad ornamentik i fyllningarna och på väggen ovanför. Trapphus med vit marmortrappa, svagt röda väggfält och lister samt fönster med råglasrutor och ornamentik i al secco i fönstersmygarna.

Lägenheter ej besökta.

Gård: utformad som en trädgård med plan, belagd med cementplattor. Järnstaket.

Fasaden har sedan 1977 avfärgats i ljusorange.



Nedan: Djursborg 8, trapphus.



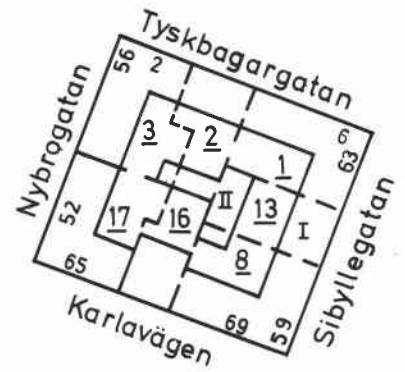


Djursborg 4, takmålning i entré.

Djursborg 11, målat kassettak i entré.



EKORREN



Ekorren 8, medaljong i entré.

Ekorren 17, matsal.





Ekorren 1

Söbyllegatan 63, Tyskbagargatan 6

Bostadsfastighet, inventerad 1977.

Byggnadsår 1882-83, osignerade ritningar, byggherre och byggmästare S Isaacson. 1924 ändring på bv för butiker, nya portar, cv, byte av fönster i trapphuset. 1934-35 badrumsinstallation och uppdelning av lägenheter på vån 2-3 tr, modernisering av kök.

Gathus (hörnhus), 5 vån. Gatufasad: brun slätputs och putsdekor av trekant- och segmentgavelkrönta fönster. Gårdsfasad: gul ädelputs. Plåttak.

Entré (63): glasad ekport, grönt marmorgolv, hög bröstpanel med fyllningar, oljemålade väggar och profilerad stucktaklist. Glasade svängdörrar med överljus mot trapphuset. Trapphuset: grön marmortrappa, blyspröjsade fönster med råglas, målad ornamentik i smygarna, på trapplanens väggar och på pardörrarna i 20-talsstil. Entré (6): helt ombyggd. Marmorgolv och väggbeklädnad av keramikplattor.

Besökt lägenhet: från byggnadstiden härstammande sockel- och smygpanelning och helfranska dörrar. Sekundär stuckatur i taken och köksinredning med marmordiskbänk från 30-talet.

Lägenhetsstorlekar 1883: 2 st 4 rok på vån 1-3 tr, i övrigt 2 och 3 rok.

Gård: asfalterad.



Ekorren 2

Tyskbagargatan 4

Bostads- och kontorsfastighet, inventerad 1977.

Byggnadsår 1882-84, osignerade ritningar, byggherre och byggmästare A T Richter. 1933 istandsättning efter eldsvåda jämte cv, 1967 upprustning med fönsterbyte och vindsinredning, arkitekt: G Vårhelyi.

Gathus, 4 vån. Gatufasad: grå ädelputs, frilagda avlastningsbågar ovanför perspektivfönstren och konsolburen taklist. Gårdsfasad: ljusgrå puts. Plåttak.

Entré: ombyggd, kalkstensgolv, sockelpanel, flingmålade väggar. Trapphus: kalkstenstrappa, sekundära fönster. På trapplanen svart och vitt konststensgolv, halvfranska pardörrar och flingmålade väggar.

I besökta lägenheter finns bevarad sockel- och smygpanelning, halvfranska enkeldörrar, stucktaklister och takrosetter samt vit slät kakelugn med fris från byggnadstiden. Golvbeläggning av linoleum.

Lägenhetsstorlekar 1882 i gathuset: 3 rok.

Gårdshus, 3 vån + vindsvån. Fasader: ljusgrå ädelputs, perspektivfönster. Plåttak.



Entré: mönstrat klinkergolv med fris, släta målade väggar. Trapphus: plansteg av refflad kalksten, i fönstren smygpanelning, på trappplanen mönsterlagt keramikgolv med fris och halvfranska enkeldörrar.

Lägenheter ej besökta.

Lägenhetsstorlekar 1882: 1 rok.

Gård: asfalterad.

Ekorren 3

Nybrogatan 54, 56

Bostadsfastighet, inventerad 1977.

Byggnadsår 1882-83, osignerade ritningar, byggherre och byggmästare A T Richter. 1890 upptagande av butiksdörr på bv, 1941 ombyggnad för cv och hissinstallation, skyddsrum och modernisering på vån 1-4 tr.

Gathus (hörnhus), 5 vån. Gatufasad: gulavfärgad rik putsdekor bestående av rusticering på bv och 1 tr, facettrusticerade lisener på vån 2-3 tr och fönsteromfattningar med trekantsgavlar, kraftigt profilerat och formrikt listverk. Takkupor och vinklad tornhuv med järnsmideskrön. Gårdsfasad: gul slätputs. Plåttak.

Entré (56): förändrad. Grönt marmorgolv med svart fris, hög marmoreringsmålade bröstning, kälrat tak med astragallistverk. Trapphus: marmortrappa, i trappfönstren blyinfattat färgat glas och fanérdörrar med plåtskoning.

Lägenheter ej besökta.

Lägenhetsstorlekar 1882: 2 resp 3 rok på bv, 2 st 4 rok, 1 st 2 resp 3 rok på vån 1-4 tr.

Gård: planterad med gräsmatta, häckar samt gångar av ölandssten. Gården öppen mot fastigheten nr 2.

Ekorren 8

Sibyllégatan 59, Karlavägen 69

Bostadsfastighet, inventerad 1977.

Byggnadsår 1881-82, osignerade ritningar, byggherre och byggmästare S Isaacson. 1900 upptagande av butiksdörr i bv, 1928 fullständig ombyggnad med cv, badrums- och hissinstallation, ombyggnad av trapphus, förändring av planlösningen och köksinredningen samt påbyggnad med en våning och fasadförenkling, arkitekt Knut Nordenskiöld. 1937 öppen spis på vån 5 tr.

Gathus (hörnhus), 6 vån. Gatufasad: grön slätputs och vita fönsteromfattningar. Segment- och trekantsgavlar från byggnadstiden. Kolonnuren portik, balkonger i mittaxeln vid båda gatorna och hörnbalkonger från 20-talets ombyggnad. Gårdsfasad: gul slätputs. Plåttak.





Entré (69): förändrad. Ekport med snidad meanderdekor, marmorgolv, horisontellt ristade oljemålade väggar, stucklist av tandsnittstyp samt rosettdekor. Trapphus: marmortrappa, i fönstren blyinfattat färgat glas, stucktaklist av äggstavstyp och fyllningsdörrar. Entré (59): pilasterindelade rundbågsfält med medaljonger med putti med ymnighetshorn, signerade A Gerle. I övrigt som entrén 69.

Besökt lägenhet: från byggnadstiden bevarade helfranska par- och enkeldörrar, stuckatur och fast inredning från ombyggnaden 1928.

Gård: asfalterad och muromgiven. Sophus med putsade väggar och plåttak.



Ekorren 13 Sibyllegatan 61

Bostadsfastighet, inventerad 1977.

Byggnadsår 1880-81, osignerade ritningar, byggherre och byggmästare S Isaacson. 1882 påbyggnad 1 vån, 1913-14 fullständig ombyggnad med vindsinredning och fasadändring av gathuset samt om- och påbyggnad av gårdshuset, arkitekter Höög & Morsing. 1929 ombyggnad av butik till lägenhet, 1958 badrumsinstallation på vån 3 tr.

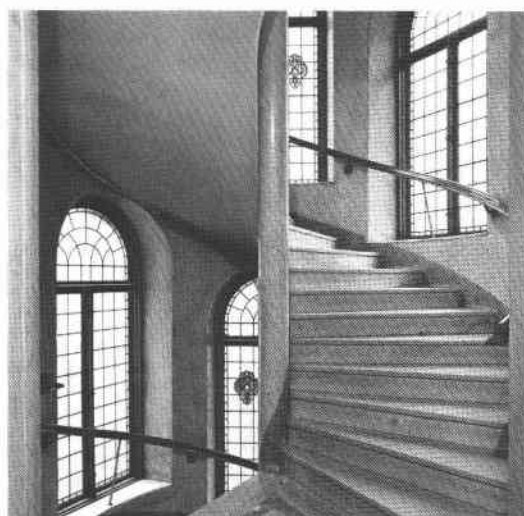
Gathus I, 5 vån + vindsvån. Gatufasad: grå slätputs, ljusgrå rusticering på bv. Slät fasad med rosettprydda bågfält på tredje vån och krönande tempelgavel. Gårdsfasad: grå slätputs. Tak av plåt.

Entré: vitt marmorgolv med röd fris, mahognymålade bröstpanel med fyllningar, marmoreringsmålade väggar, grönmålade hålkälstak med profilerade lister. Trapphus: vit marmortrappa och blyinfattade fönster med kartuschkonst av färgat glas. På trapplanen sekundära fyllningsdörrar med bronsbeslag för ringklocka, marmoreringsmålade väggar och stucktaklist.

Besökta lägenheter har parkettgolv och fotlister, helfranska par- och enkeldörrar. Skåpinredning i hallen jämte profilerade stucklister i taket från ombyggnadstiden.

Lägenhetsstorlek 1914: 2 st 4 rok på vån 2-3 tr, 2 st 3 rok och en dubblett på vån 4-6 tr.

Gårdshus II, 4 vån. Gårdsfasad: ockragul slätputs. Entré: svart och vitt rutlagt marmorgolv, oljemålade väggar. Trapphus: fönster med blyinfattat färgat glas, röd cementstenstrappa, rutlagt golv som i entrén och helfranska mahognymålade pardörrar. Plåttak.



I besökt lägenhet finns furugolv, halvfranska enkeldörrar och stucktaklister från byggnadstiden 1880.

Gårdshuset saknar cv, badrum och hiss.

Lägenhetsstorlekar 1881: 1 resp 2 rok.

Gård: cementserad, träd.

Sedan 1977 har renovering företagits. varvid fasaden erhöill ljusbrun slätputs.



Ekorren 16

Karlavägen 67

Bostads- och kontorsfastighet, inventerad 1977. Byggnadsår 1947-52, arkitekt och byggherre Arvid Bjerke, byggmästare Mats Bjerke.

Gathus, 8 vån. Gatufasad: gult fasadtegel. Gårdsfasad: fasadtegel. Tegeltak.

Entré: rutlagt marmorgolv, väggbeklädnad av skurna travertinkvadrar, rödlackerade väggpartier. Vid gårdsutgången glasad vägg med blåstrat motiv från akvarievärlden.

Lägenhet ej besökt.

Gård: asfalterad.



Ekorren 17

Nybrogatan 52, Karlavägen 65

Bostads- och kontorsfastighet, inventerad 1977. Byggnadsår 1880-81, arkitekter Axel & Hjalmar Kumlien, byggherre E Löfgren, byggmästare C H Hallström och C W Rinman. 1908 badrumsinstallation vån 4 tr, 1917 ombyggnad för livmedicus C O Oléns sjukhem på vån 3 och 4 tr med invändig kommunikationstrappa, badrum på vån 1-2 tr och banklokal på bv samt påbyggnad med 1 vån mot Nybrogatan. 1926-27 ytterligare badrumsinstallationer. 1934 avskiljande av lägenheter 3-4 tr och rivning av kommunikationstrappa. Fasadrenovering 1974.

Gathus (hörnhus), 5 vån. Gatufasad: ockragul sprutputs. Putsutsmyckning av rusticerad bv, hörnkedjor och fönsteromfattningar med trekantsgavlar. Gårdsfasad: gulgrön ädelputs. Plåttak.





Entré (65): port av ek med blyspröjsat slipat glas. Entrén förändrad. Golv och fotlist av kalksten, grönmålade kopplade halvkolonner och väggar, fackat tak med profilerade stucklister. Trapphall: väggindelning genom kannelerade pilastrar. Trapphus: kalkstenstrappa, stänkmålade väggar, profilerade taklister och helfranska pardörrar.

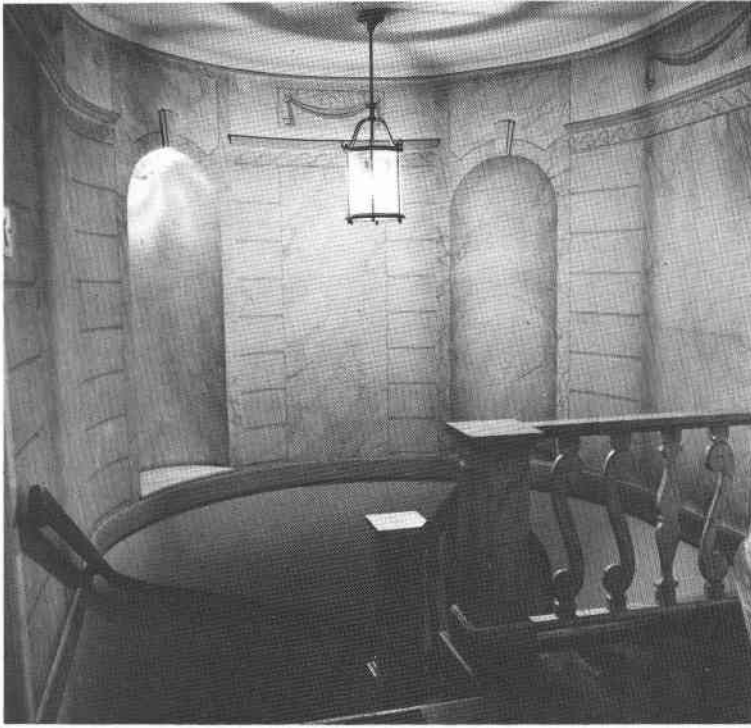
Besökta lägenheter har bröst- och smygpanelning, helfranska par- och enkeldörrar, rik takstuckatur med takrosetter samt skänkkakelugnar med reliefkakel från byggnadstiden.

Lägenhetsstorlekar 1881: 6 resp 5 rok på vån 1-3 tr, i övrigt 2, 3 och 4 rok.

Gård: storgatstensbelagd, planterad, gräsmatta. Hörnplacerat sophus (f d tvättstuga).

Nedan: gårdsvy från Ekorren 8 mot Ekorren 17.

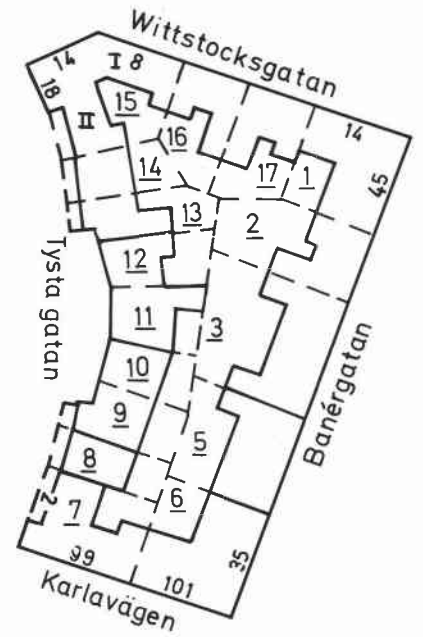


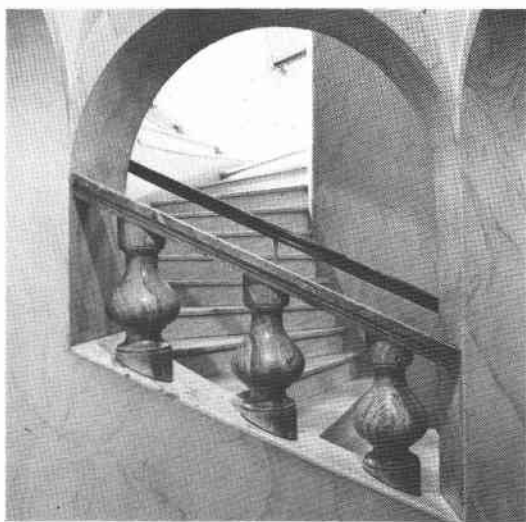


Furiren 8, trapphus.

Furiren 13, port. T h köksingång.

FURIEN





Furiren 1

Banérgatan 45, Wittstocksgatan 14

Bostadsfastighet, inventerad 1978.

Byggnadsår 1918-23, arkitekt G A Falk, byggherre S Morén, byggmästare E Lundberg. 1959 vindsinredning för kontor.

Gathus (hörnhaus), 6 vån + vindsvån. Gatufasad: brunröd slamputs, bv och öv med brun terrasitputs. Öv något indragen med smidesräcke längs hela fasaden. Naturstensportaler, enkel fasaddekor i form av voluter m m. Gårdsfasad: röd slamputs. Tak av plåt.

Entré (45): i två nivåer, ekport med överfönster. Tunnvälvt gulputsat tak med ornamentmålning i fält (lila grotesker på svart botten), golv och trappor av vit marmor. Valvöppning, marmorerad i grönt, mellan de två entréplanen. Stor kryssvälvd trapphall med marmorerade väggar, välvda nischer med färgat blyspröjsat glas mot gården. I trapphuset golv och trappor som i entrén, balustrad med kraftiga marmorerade träbalustrar. På trappplanen marmorerade väggar, mörkbetsade lägenhetsdörrar med fyllningar med nupna hörn.

Besökt lägenhet har parkettgolv, profilerade taklistor samt skjutdörrar med fyllningar. Hall med öppen spis och hög bröstpanel.

Gård: grusad med plantering och träd. Litet sophus utformat som berså med spaljeer.

Furiren 2

Banérgatan 43

Bostadsfastighet, inventerad 1978.

Byggnadsår 1922-23, arkitekt E Bernhard, byggherre O Hansson, byggmästare O Hegert. 1970 fasadrenovering utan förändringar.

Gathus, 6 vån + soutvån. Gatufasad: mörkgul ädelputs ovan kraftigt rusticerad sockelvån av natursten. Två mindre burspråk. Öv är (ovan tandsnittslinje) något indragen med balustrad längs hela fasaden. Garageinfart. Gårdsfasad: gul ädelputs. Tak av tegel.

Entré: glasad ekport med överfönster med dekorativt spröjsverk. Ommålade väggar (i grönt) med ursparning för målade figurmotiv i klassicerande stil. Golv och trappor av vit marmor, även i trapphuset. Trappfönster med färgat glas. På trappplanen ommålade väggar, mörkbetsade fyllningsdörrar.

Lägenheter ej besökta.

Gård: som en välskött trädgård med gräsmatta m m.



Furiren 3

Banérgatan 39, 41

Bostadsfastighet, inventerad 1978.

Byggnadsår 1919-24, arkitekt G A Falk, byggherre O Hansson, byggmästare O Hegert. 1978 modernisering å bv, nya badrum.

Gathus, 6 vån + soutvån. Gatufasad: brun terrasitputs, sockel av natursten. Burspråk. Öv delvis något indragen med smidesräcke längs fasaden. Enkla välvda och något indragna portaler. Gårdsfasad: gul sprutputs. Tak av tegel.

Entré (41): ursprunglig ekport med välvt överfönster med formgivet spröjsverk. Ommålade väggar med bevarad mönstrad, målad bård vid taket. Glasad mellandörr med formgivet spröjsverk leder till trapphall med kryssvälvt tak med målad ornamentik i rött och grått. Golv och trappor av vit marmor, så även i trapphuset. Balkongdörrsmygarna i trapphuset är mönstermålade liksom taken på trapplanen. Mörkbetsade lägenhetsdörrar med fyllningar och halvcirkelrunda överfönster.

Lägenheter ej besökta.

Gård: i två avsatser - den nedre cementerad, den övre som en välskött trädgård med uteplats, gräs osv.

Furiren 5

Banérgatan 37

F d bostadsfastighet (nu kontorsfastighet), inventerad 1978.

Byggnadsår 1918-21, arkitekt G A Falk, byggherre och byggmästare S Morén. 1943 lägenhetsuppdelning, 1952 fasadrenovering och 1964 hiss.

Gathus, 6 vån. Gatufasad: grå terrasitputs, delvis dold av vildvin. Enkel festongdekor. Öv är (ovan tandsnittslist) något indragen med balustrad längs hela fasaden. Garagenedfart. Gårdsfasad: ljusröd slätputs. Tak av plåt.

Entré: ny port av stål och glas och ommålade väggar. Målad ornamentik i bjälktaket, i valvöppningen till trapphallen samt i trapphallens tak. Golv och trappor av kolmårdsmarmor. Monumentalt trapphus med kryssvälvt lopp, tunnvälvda vilplan samt pelare med avfasade hörn. Trapplanens enda dörr är av ek med fyllningar samt halvcirkelformat överfönster med spröjsverk.

Lägenheter ej besökta.

Gård: plan av Ölandssten, plantering.





Furiren 6

Banérgatan 35, Karlavägen 101

Bostadsfastighet, inventerad 1978.

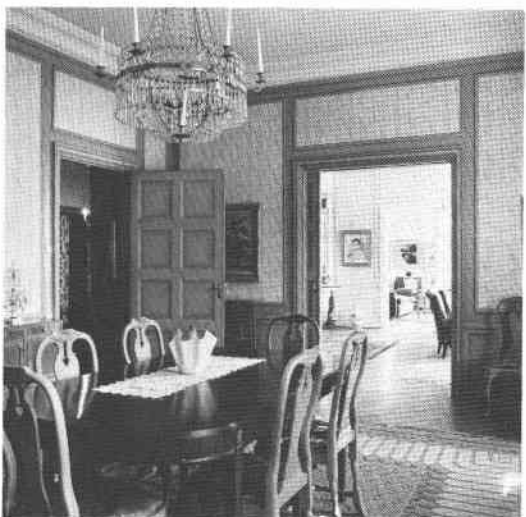
Byggnadsår 1916-19, arkitekter Höög & Morssing, byggherre Fastighets AB Furiren, byggmästare O Mårtensson. 1940 ombyggnad för bad. 1973 nytt tak.

Gathus (hörnhaus) 5 vån + takvån. Gatufasad: delvis vildvinsbevuxen grå terrasitputs, sockel av granit. Burspråk och småspröjsade fönster. Välvd granitportal, flankerad av stora granitkulor. Gårdsfasad: gul sprutputs. Tak av tegel och plåt.

Entré: glasad träport med formgivet spröjsverk. Tunnvälvt tak med gördelbågar, pilastrar samt brungråmålade väggfält. Bröstpanel, trappa och golv av kalksten. Entréhall och trapplan med kalkstensgolv med geometriskt mönster, väggar indelade av pilastrar av ek, hålkälstak med profilerade lister samt formgivna lägenhetsdörrar av ek.

Besökt lägenhet bevarar sällskapsrum med boaserade väggar, spegelvälvda tak med profilerade lister samt fyllningsdörrar med panelade smygar. Hall med öppen spis. Serveringsrum med ursprunglig skåpinredning och diskbänk.

Gård: delvis cementerad, delvis belagd med smågatsten. Liten plantering, mur och staket.



Furiren 7

Karlavägen 99, Tysta Gatan 2

Bostadsfastighet, inventerad 1978.

Byggnadsår 1916-17, arkitekter Höög & Morssing, byggherre och byggmästare L E Andersson & O Bergström. 1954-57 förändringar å 1-4 tr för kontor. 1985 omfattande renovering.

Gathus (hörnhaus), 3-5 vån + takvån samt mot Tysta Gatan utbyggt parti i 2 vån. Gatufasad: grå terrasitputs ovan sockel av granit. Burspråk, småspröjsade fönster. Granitportal, flankerad av pelare i samma material. Gårdsfasad: gul slätputs. Tak av tegel och plåt.

Entré: glasad ekport med halvcirkelformat överfönster. Golv, trappa och bröstpanel av vit marmor, fältindelade stucco lustroväggar och tunnvälvt tak med målad ornamentik. Mellandörr med formgivet spröjsveck och slipat glas. På trappplanen är väggarna indelade i fält av ekpanel, fyllningsdörrar av ek.

Besökt lägenhet bevarar hall och salong med boaserade väggar, parkettgolv, hålkälstak med profilerade lister samt skjut- och enkeldörrar med fyllningar. I hallen öppen spis av marmor. Serveringsrum med marmordiskbänk.

Gård: cementerad och muromgiven. Liten plantering.



Uppförd som pendang till (dock ej identisk med) Musketören 6. Genom de båda husens två våningar höga utbyggnader sluts Tysta Gatan något mot Karlavägen.

Fasaden har sedan 1978 putsats om i en ljus grå-beige nyans.

Furiren 8 Tysta Gatan 4

F d bostadsfastighet (idag kontorsfastighet), inventerad 1974.

Byggnadsår 1922-23, arkitekt A Stark, byggherre E Odelberg, byggmästare A Johansson. 1952-54 ombyggnad till kontor, hiss.

Gathus, 3 vån + soutvån och takvån. Gatufasad: gul slamputs ovan sockel av natursten. Bv:s fönster har fönsterluckor av trä, på 2 tr franska fönster med räcken av smide. Portal av gul sandsten, fasaddekor i form av fönsteröverstycken. Gårdsfasad: gul slamputs. Tak av tegel och kopparplåt.

Entré: kraftig träport med formgivna fyllningar, halvcirkelformat överfönster med smidesdekor. Golv och trappa av vit marmor, bröstpanel av brun kalksten, kryssvälv tak och putsade väggar. Trapphuset bv-1 tr med trappa av vit marmor, slätmålade väggar. Trapphuset 1-2 tr också med slätmålade väggar men med trappa av trä. Trapphuset 2-3 tr med trätrappa, marmorerat träräcke med kontursågade balusterdockor, väggar med rundbågenisch och illusionsmålad arkitektur i rosa (= marmor) och grått (= sten).

Besökta lägenheter bevarar bl a fyllningsdörrar, öppna spisar, taklister samt parkettgolv från byggnadstiden. Hallen å 1 tr har tak av träpanel med målad dekor i form av blad, rankor, druvklasar och fåglar m m. Rutlagt golv av grå och brun kalksten. Hallen å 2 tr har väggar och tak klädda med paneler målade med kinesiska landskaps- och folklivsmotiv i grönt, rött och guld på svart botten (sannolikt sekundära). Parkettgolv. Bibliotek i samma lgh med ursprunglig fast hyll- och skåpinredning, parkettgolv och grisaillemålat tak. Öppen spis av marmor flankerad av brunmålade kolonner av trä. Eldstaden är inklädd med gjutjärnsplattor med dekor i form av vapensköldar och inskriptionen E.O. 1922 G.W. (byggherren med hustru).

Lägenhetsstorlekar 1923: en portvaktslgh om 1 rum o kokvrå, 1 st 4 rok med jungfrukammare o bad samt 1 st 8 rok med 2 bad samt 2 tjänarrum med bad (de 2 större lägenheterna i 2 plan).

Gård: förgård med lågt järnstaket och gång av kalkstensplattor, gräsmatta och buskar. Bakre gård med gräsmatta och buskar.





Furiren 9
Tysta Gatan 6

Bostadsfastighet, inventerad 1978.
Byggnadsår 1923-25, arkitekt J Östlihn, byggherre
och byggmästare A Johansson.

Gathus, 3 vån + tak- och soutvån. Gatufasad: brun terrasitputs med sockel av natursten. Gatufasaden är byggd i vinkel med ett litet kvadratisk hörntorn på taket. Entrén är placerad i vinkeln, som här bildar ett vindfång. Ankarslutar som enda fasaddekor. Gårdsfasad: brun slätputs. Tak av tegel och plåt.

Entré: skulpterad träport med halvcirkelformat överfönster. Ommålade väggar men bevarad bröstpanel med fyllningar med al secco-målning, tunnvalvt tak med målad fältindelning samt målad ornamentik ovan porten. I trapphallen och på trapplanen rutlagt golv av vit och röd marmor, ådringsmålade fyllningsdörrar med nupna hörn samt överfönster med formgivet spröjsverk. Hiss.

Lägenheter ej besökta.

Lägenhetsstorlekar 1925: 4 resp 5 rok, båda med bad och jungfrukammare.

Gård: liten förgård med lågt järnstaket, gräs och träd. Bakre gård belagd med smågatsten, plantering. Mur och spjälstaket.



Furiren 10
Tysta Gatan 8

Bostadsfastighet, inventerad 1978.
Byggnadsår 1923-25, arkitekt J Östlihn, byggherre
och byggmästare A Johansson.

Gathus, 3 vån + tak- och soutvån. Gatufasad: brun ädelputs ovan sockel av natursten. Franska fönster med smidesräcken. Skulpterad portal av konststen. Gårdsfasad: brun slätputs. Tak av tegel.

Entré: skulpterad träport med halvcirkelformat överfönster. Ommålade väggar men bevarad bröstpanel med målad ornamentik och marmorerade fält samt tunnvalvt tak, målat som ett kassettak i renässansstil. Målad dekor även ovanför porten. Taklykta av färgat glas. I trapphall och på trapplan rutlagt marmorgolv i vitt och rött, vit marmortrappa och ådringsmålade fyllningsdörrar med nupna hörn samt överfönster med formgivet spröjsverk.

Lägenheter ej besökta.

Lägenhetsstorlekar 1925: 1 rum o kokvrå med wc alt bad, 2 rok med bad samt 4 rok med bad o jungfrukammare.

Gård: smågatsten, gräs och liten plantering.



Furiren 11
Tysta Gatan 10

F d bostadsfastighet (idag kontorsfastighet), inventerad 1978.

Byggnadsår 1918-19, arkitekt G A Falk, byggherre P Östberg, byggmästare S D Larsson.

Gathus, 3 vån + takvån. Gatufasad: grå grovputs, sockel av natursten. Enkel fasaddekor, bl a i form av en kartusch med husnr. Franska fönster med smidesräcken. Gårdsfasad: brun grovputs. Tak av tegel och plåt.

Entré: utformad som en körport med massiv ekport. Infarten är mönsterlagd med smågatsten, kryssvälvt tak med målad ornamentik i nyrenässansstil. Väggfälten är dock övermålade. Sidoplacerad avsats med gatsten och kryssvalv som ovan samt portal med stenomfattning av tysk-nederländsk renässanstyp.

Besökt interiör bevarar - trots kontorisering - inredningsdetaljer såsom bjälktak och spegelvälvda tak, målad ornamentik på väggarna, kakelugnar, fyllningsdörrar samt boasering i flera rum. Ektrappa med svarvade balusterdockor.

Lägenhetsstorlekar 1919: enfamiljshus med 10 rok och bad samt portvaktslgh om 1 rok med wc.

Gård: ej besökt.

Fasaden har sedan 1978 putsats om i mörkt gulrosa.

Furiren 12
Tysta Gatan 12

F d bostadslägenhet (idag kontorsfastighet), inventerad 1978.

Byggnadsår 1917-19, arkitekt G A Falk, byggherre O Henckel, byggmästare T Borg. 1930 till- och ombyggnad för Södermanlands Enskilda Bank och 1932 vindsinredning. 1968 ombyggnad å 1 - 3 tr.

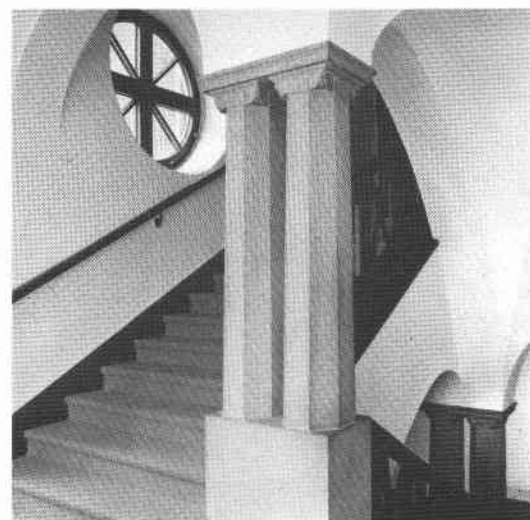
Gathus, 3 vån + takvån. Gatufasad: brun ädelputs, delvis vildvinsbevuxen. Sockel av natursten. Franska fönster med smidesräcken, enkel fasaddekor, bl a kartusch med husnr. Portal av natursten. Gårdsfasad: rödbrun ädelputs. Tak av tegel.

Entré: utformad som en körport med massiv ekport. Överkalkade väggar och kryssvälvt tak, klinkergolv i fiskbensmönster. Sidoplacerad avsats med port med granitomfattning av tysk-nederländsk renässanstyp samt kraftig granitpelare och sirligt smidesräcke. Trapphus med ektrappa och sandstenspelare, kryssvälvda tak. Vid översta vilplanet sekundär glasmålning med bl a bibliskt motiv.

Besökt interiör är ombyggd men bevarar t ex helboaseringad hall å 3 tr, öppna spisar med stenomfattning m m.

Lägenhetsstorlekar 1919: enfamiljshus med 9 rok och bad.

Gård: muromgiven, belagd med smågatsten. Träd.





Furiren 13
Tysta Gatan 14

Bostadsfastighet, inventerad 1978.
Byggnadsår 1917-18, arkitekt G A Falk, byggherre E Holmqvist, byggmästare E Olsson. 1967 fasadrenovering utan förändringar.

Gathus, 3 vån + takvån. Gatufasad: rödbrun ädelputs ovan grovt huggen naturstenssockel. Burspråk, fönsterluckor med dekor i relief och ankarslutar som fasaddekor. Välvd portal i granit med husnr i kartusch, gallerport. Garageport av trä (garaget ursprungligt). Gårdsfasad: röd spritputs. Tak av tegel.

Entré och interiör: husets karaktär av enfamiljshus är bevarad sedan byggnadstiden. Genom ett yttre vindfång kommer man direkt in till biblioteket med synligt putsat bjälklag, parkettgolv och vägghpaneler. Ektrappor i hela huset med granitpelare på bv, på övre planet vridna barockmässiga kolonner av kalksten. Bjälktak. I sällskapsrummen bjälktak eller kraftiga vulsttaklister i takspegeln, parkettgolv, fyllningsdörrar av ek m. I flera rum polykroma, dekorerade 1700-talskalkelugnar. I hallen å 1 tr väggmålningar med landskapsmotiv signerade Einar Forseth.

Lägenhetsstorlekar 1918: enfamiljshus med 13 rok, bad och jungfrukammare.

Gård: grusplan och planteringar. Stor björk. Muromgiven. Mot gatan liten förgård med gräsmatta och träd.



Furiren 14
Tysta Gatan 16

Bostadsfastighet, inventerad 1978.
Byggnadsår 1925-26, arkitekt, byggherre och byggmästare I Nyqvist. 1934 vindsinredning med vindskupor.

Gathus, 3 vån + soutvån och takvån. Gatufasad: gul slätputs ovan grovt huggen naturstenssockel. Enkla fönsteröverstycken och smidesräcken å 1 tr, taklist av konsoltyp. Portal av natursten, flankerad av små väggskulpturer. Gårdsfasad: gul slätputs. Tak av enkupigt tegel.

Entré: förändrad och ommålad men med bibehållna väggreliefer i nyklassicistisk stil, vulsttaklist samt bröstpanel av kalksten. Golv med heltäckande matta, grön marmortrappa. På trapplanen fyllningsdörrar av ek.

Lägenheter ej besökta.

Lägenhetsstorlekar 1926: butiker i soutvån, i övrigt lgh om 2 rum o kokvrå med bad, 5 rok med bad samt 7 rok med bad och jungfrukammare (den senare i 2 plan).

Gård: planteringar, beläggning av betongplattor. Mur. Mot gatan förgård med gräsmatta, träd och buskar.



Furiren 15

Lützengatan 14 och Wittstocksgatan 8 (I), Tysta Gatan 18 (II)

Bostadsfastighet, inventerad 1978.

Byggnadsår 1926-27, arkitekt A Palmér, byggherre och byggmästare R Nilsson & G Bredberger. 1932 ombyggnad å 1½ OCH 2½ tr.

Gathus (hörnhus), 6 vån + soutvån (I): rödbrun slätputs med bv och burspråk mot Tysta Gatan i gråbeige slätputs, det senare försett med reliefdekor i form av militära symboler. Huggen granitsockel, franska fönster med smidesräcken. Öv något indragen med kraftig balustrad. Portaler av granit. Gårdsfasad: gul slätputs. Tak av plåt.

Entré (14): förändrad - nu med släta väggar, svart/vitt rutlagt golv och fyllningsdörrar av ek. Trapphus med trappspindel klädd med träpanel, formgivet järnsmide i mittpartiet. Trappor av svart kalksten. Entré (8): målad ornamentik i enkel nyklassicistisk stil på väggar och i tak.

Gathus, 3 vån + soutvån och takvån (II). Gatufasad: orange slätputs ovan huggen granitsockel. Fönsteröverstycken med dekor i relief och smidesräcken å 1 tr. Taklist av konsoltyp, portal av granit. Gårdsfasad: gul slätputs. Tak av tegel och plåt.

Entré (18): vindfång klätt med träpanel, golv av röd och vit marmor. Bevarad dekormålning på väggarna, fyllningsdörrar av ek.

Lägenheter ej besökta, vare sig i hus I eller II.

Gård: gemensam för hus I och II. Asfalterad, lanterniner. Vid hus II liten förgård mot Tysta Gatan.

Huset uppfört som pendang till (men ej identiskt med) Musketören 1.

Furiren 16

Wittstocksgatan 10

Bostadsfastighet, inventerad 1978.

Byggnadsår 1923-24, arkitekter Bocander & Cronvall, byggherre och byggmästare Kjedin & Forsell.

Gathus, 5 vån + 2 vindsvån. Gatufasad: rödbrun terrasitputs, bv av brun dito och sockel av granit. Enkel portal av granit. Gårdsfasad: gul slätputs. Tak av tegel.

Entré: ursprunglig port av trä med formgiven spröjsning. Ommålade väggar, vitt marmorgolv. Fyllningsdörrar av ek, trappfönster med rutor av råglas.

Lägenheter och gård ej besökta.





Furiren 17
Wittstocksgatan 12

Bostadsfastighet, inventerad 1978.
Byggnadsår 1922-23, arkitekt A Palmér, byggherre
och byggmästare R Nilsson & G Bredberger.

Gathus, 5 vån + 2 vindsvån. Gatufasad: grå terrastputs, sockel av natursten. Välvda fönster å bv, franska fönster med smidesräcken å 2 tr. Portal med kartusch med husnr. Gårdsfasad: ljusbrun slamputs. Plåttak.

Entré: ursprunglig träport med formgiven spröjsning. Väggmålningar med ornamentik i nyklassicistisk stil och dekorativt formade penselspår, tunnvalvt tak. Golv och trappor av vit marmor liksom i trapphus och på trapplan. Svartmålade fyllningsdörrar. Murat hisschakt med spröjsade fönster, hissfront av formgivet trä.

Besökt lägenhet bevarar bl a hall med glasdörrar med formgiven spröjsning, rum med bröstpanel, profilerade tavellister och parkettgolv. I vardagsrummet öppen spis med kupa. Kök med marmordiskbänk och serveringsgång med ursprunglig skåpinredning.

Gård: plantering, plan belagd med ölandskalksten.

Sedan 1978 har fasaden putsats om med en gulbeige slätputs, bv i en något mörkare nyans.

Tysta Gatan från norr med kv
Furiren t v och kv Musketören t h.

