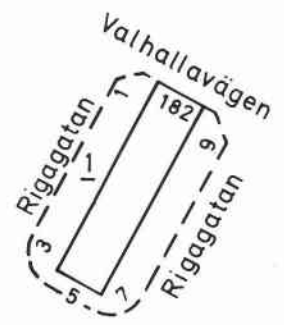


FÄLTLÄKAREN



Fältläkaren 1, port.

Rigagatan från norr med kv Fältläkaren t v, kv Musketören t h och Gustav Adolfskyrkan i fonden.





Fältläkaren 1
Rigagatan 1-9, Valhallavägen 182

Bostadsfastighet (hem för gamla, kallat "Oscarshemmet"), inventerad 1983.

Byggnadsår 1937-38, arkitekt T Ryberg, byggherre Föreningen Oscarshemmet, byggmästare F G Larsson. 1974 förändringar av interiören å samtliga plan.

Gathus, 6 vån + soutvån. Fasader: gul slätputs ovan sockel av grå marmor. Burspråk. Mot parken stora balkonger med bärande vitputsade pelare och räcken av svartmålat rutnätsgaller, i övrigt gulmålade balkongräcken av samma slag. Portar med skärmtak och omfattningar av grågrön marmor med texten "Oscarshemmet". Svart skiffertak.

Entré och trapphus: port av trä och glas. Golv, fotlist och trappor av gråbrun marmor, flingmålade väggar i gult och plana, putsade, vitmålade tak.

Lägenheter ej besökta.

Gård: förgårdar med gräs, träd och buskar samt inhägnad lekplats för daghem.

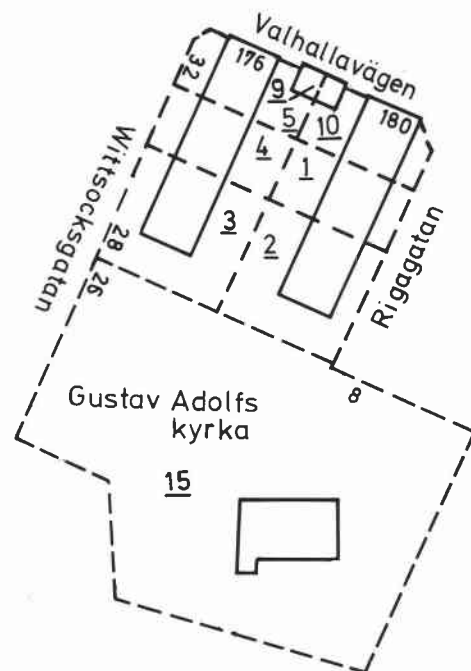
Nedan: Gustav Adolfskyrkan,
Fältprästen 15. Interiör.





Fältprästen 2, port och hiss.

FÄLTPRÄSTEN



Kv Fältprästen mot norr och Valhallavägen.



Fältprästen 1
Rigagatan 4

Bostadsfastighet, inventerad 1983.

Byggnadsår 1937-38, arkitekt Bröderna Bjerkes Byggnadskontor, byggherre H Mattsson, byggmästare A Bjerke. 1983 fasadrenovering.

Gathus, 6 vån + soutvån. Gatufasad: ljusgul slätputs ovan granitsockel. Gulvitmålade balkonger med räcken av plåt (ny). Portal av granit. Gårdsfasad: ljusgul slätputs. Svart skiffertak.

Entré och trapphus: port av trä och glas. Golv och trappor av grön marmor, putsade väggar i vitt resp ljusgrönt, vita tak. Ursprunglig armatur. Släta ljusa lägenhetsdörrar.

Lägenheter ej besökta.

Gård: planterad, gemensam för hela kvarteret. Mot gatan planterad förgård.



Fältprästen 2
Rigagatan 6

Bostadsfastighet, inventerad 1983.

Byggnadsår 1938-39, arkitekt S Frölén, byggherre och byggmästare E Johansson.

Gathus (hörnhus), 6 vån. Gatufasad: gråbrun terrasitputs ovan sockel klädd med bruna keramikplattor. Burspråk. Balkonger med vitmålade räcken av slät plåt. Den fönsterförsedda hissen är placerad omedelbart t h om entrén och fasaden är här glasad från marknivån upp till takfoten. Gatunumret (i metall och ursprungligt) hänger fritt utanför porten. Gårdsfasad: gråbrun terrasitputs. Tak av svart skiffer.

Entré och trapphus: indragen port av glas och metall, i nischen vita putsade väggar och pelare. Golv, fotlist och trappor av gråvitgrön marmor, flingmålade väggar i gult och putsade vita tak. Svängt trappräcke av blank metall. Släta bruna lägenhetsdörrar.

Besökt lägenhet i två plan bevarar bl a hall med grått marmorgolv samt vardagsrum med parkettgolv, putsade vita väggar och tak, fönsterbänk av grå marmor, ursprungliga snickerier och öppen spis. Kök med ursprunglig inredning, glasad dörr och ringledningssystem (inbyggd diskmaskin fanns när huset var nybyggt). Serveringsrum med ursprungliga skåp.

Gård: planterad, gemensam för hela kvarteret. Mot gatan planterad förgård.



Fältprästen 3
Wittstocksgatan 28

Bostadsfastighet, inventerad 1983.
Byggnadsår 1937-39, arkitekt N W Larsson, byggherre E Jansson, byggmästare M Lindström.

Gathus (hörnhus), 6-7 vån. Gatufasad: brungrå terrasitputs ovan granitsockel. Balkonger med ljusgrönmålade räcken av slät plåt med rundade hörn. Burspråk. Portomfattning av granit. Gårdsfasad: brungrå terrasitputs. Tak av röd plåt.

Entré och trapphus: port av metall och glas med ursprungligt husnummer av metall. Golv och trappor av grågrön marmor, fris och bröstpanel av grå marmor, grönmålade väggar. Plana vitmålade tak, släta bruna lägenhetsdörrar.

Besökt lägenhet har hall med grått marmorgolv, vardagsrum med fiskbensmönstrat parkettgolv, ursprungliga snickerier och öppen spis. Kök och serveringsgång med ursprunglig skåpinredning, glasad dörr, spiskåpa av glas. Plana putsade tak.

Gård: planterad, gemensam för hela kvarteret. Mot gatan planterad förgård.



Fältprästen 4
Wittstocksgatan 30

Bostadsfastighet, inventerad 1983.
Byggnadsår 1937-39, arkitekt och byggherre N W Larsson, byggmästare M Lindström.

Gathus, 6 vån + soutvån. Gatufasad: brungrå terrasitputs ovan granitsockel. Burspråk. Balkonger med ljusgrönmålade räcken av slät plåt med rundade hörn. Portomfattning av granit. Gårdsfasad: brungrå terrasitputs. Tak av röd plåt.

Entré och trapphus: port av metall och glas med ursprungligt husnummer av metall. Golv och trappor av grågrön marmor. Fris och bröstpanel av grå marmor, grönmålade väggar. Plana vitmålade tak och släta bruna lägenhetsdörrar. Ursprunglig armatur.

Lägenheter ej besökta.

Gård: planterad, gemensam för hela kvarteret. Mot gatan planterad förgård.





Fältprästen 5

Valhallavägen 176, Wittstocksgatan 32

Bostadsfastighet, inventerad 1983.

Byggnadsår 1937-38, arkitekt J Hebert, byggherre H Sand, byggmästare A Söderberg.

Gathus (hörnhus), 6 vån + soutvån. Gatufasad: brungrå terrasitputs ovan bv i granit. Burspråk. Balkonger med grönmålade räcken av plåt. Portomfattning av granit. Gårdsfasad: brungrå terrasitputs. Tak av svart skiffer.

Entré och trapphus: indragen port av glas och metall. Golv och trappor av grågrön marmor, i entrén bröstpanel av polerad grön marmor med svarta bårder och därovan marmorerade väggar i rosa. I trapphuset marmorerade väggar, också i rosa. Plana, putsade vita tak. Mörkbrunbetsade, släta lägenhetsdörrar.

Lägenheter ej besökta.

Gård: planterad, gemensam för hela kvarteret. Mot Wittstocksgatan förgård med gräsmatta.



Fältprästen 9

Valhallavägen 178

Transformatorstation, inventerad 1983.

Byggnadsår 1976, arkitekt S Frölén, byggherre Stockholms Energiverk.

1-vånhus, fasader klädda med gråbeige konststen. Tak av plåt.



Fältprästen 10

Rigagatan 2, Valhallavägen 180

Bostadsfastighet, inventerad 1983.

Byggnadsår 1937-39, arkitekt S Frölén, byggherre och byggmästare W Pettersson.

Gathus (hörnhus), 6 vån + soutvån. Gatufasad: gråbrun terrasitputs ovan sockel av granit. Burspråk. Balkonger med räcken av gulmålade slät plåt. Gårdsfasad: gråbrun terrasitputs. Tak av svart skiffer.

Entré och trapphus: indragen port, som liksom mellandörren är av glas och metall. Golv och trappor av grågrönvit marmor, putsade väggar målade i gulrött eller gult. Plana putsade och vitresp ljusgulmålade tak. Släta brunbetsade lägenhetsdörrar. Ursprunglig armatur.

Lägenheter ej besökta.

Gård: planterad, gemensam för hela kvarteret. Mot Rigagatan planterad förgård.

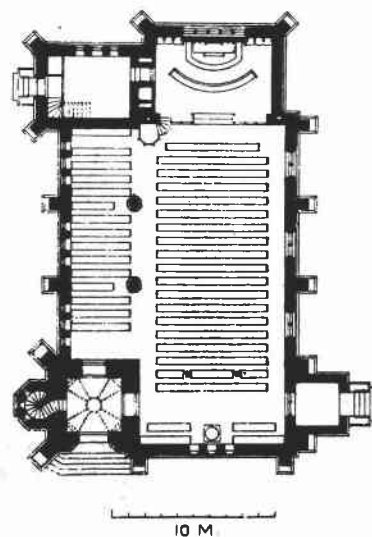
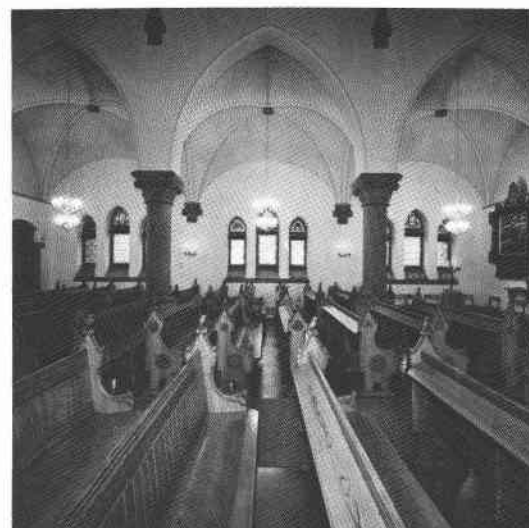
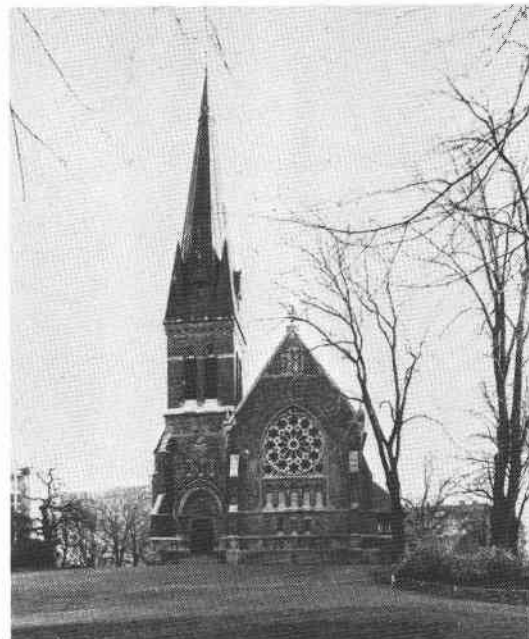
Fältprästen 15
Gustav Adolfsparken

Gustav Adolfskyrkan, inventerad 1985. Gustav Adolfskyrkan uppfördes 1890-92 med Carl Möller som arkitekt. Den är uppförd som garnisonskyrka för Svea livgarde och fungerade som sådan fram till 1928, varefter den bl a hyrdes ut till Protestantiska episkopalförsamlingen. Oscars församling började använda kyrkan som stadsdelskyrka 1938 men övertog den egentliga nyttjanderätten först 1951. 1963 övergick kyrkan i Oscars församlings ägo, varpå den restaurerades under ledning av arkitekterna Björn Linn och Erik Helelius.

Kyrkan uppfördes i den s k Ekbacken, strax norr om den då nyligen uppförda kasernanläggningen mellan Karlavägen och Linnégatan. Planen är asymmetrisk med torn med spira ovan den sidoplacerade västportalen. Formspråket är hämtat från den anglosaxiska nygotiken med fasad klädd med rött maskinslaget tegel ovan en sockel av natursten. Stora rosettfönster i öster och väster. Västportalen är försedd med skulpterad dekor föreställande S:t Görans kamp mot draken, på västfasaden även skulpterad bröstbild av Gustav II Adolf. Taket är klätt med skiffer, hörntornet med koppar.

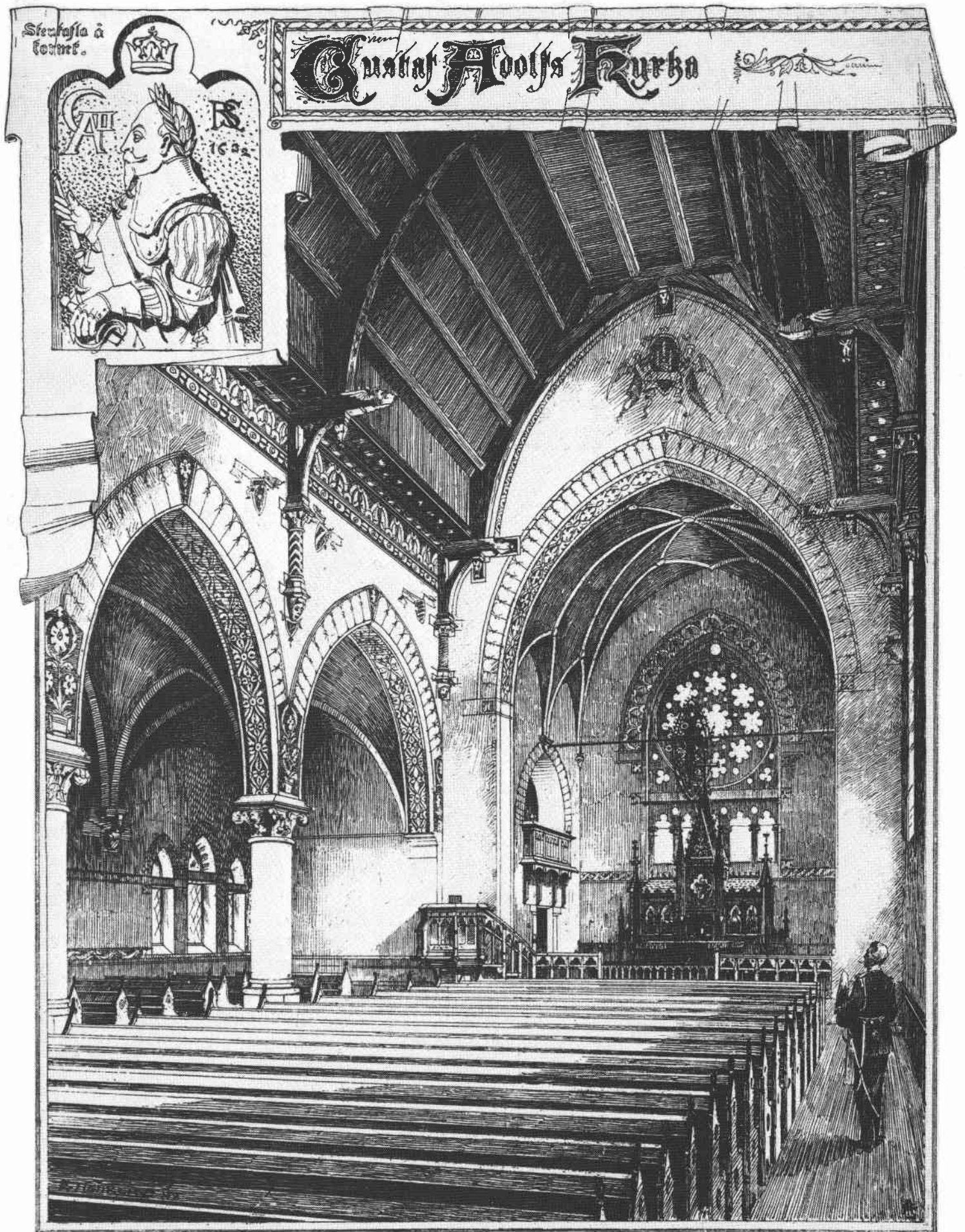
Interiörens huvudskepp täcks av ett mycket högt längsgående trävalv, delvis bemalat och med dekorativt utformade stöd m m. Väggarna är putsade i vitt liksom kryssvalven i det på norra sidan fogade lägre sidoskeppet, där idag dopfunten är placerad. Ursprungligen var väggarna och valven delvis försedda med målad dekor, utförd av Agi Lindegren. Träbänkarna är liksom predikstolen, altaret och läktarskranket med rikt skulpterad dekor utförda vid regementets slöjdskola under ledning av löjtnanten John Klingspor, själv en skicklig träsnidare. De två stora målade rosettfönstren är tillverkade i München medan kyrkans övriga fönster är utförda efter arkitekten Möllers ritningar. Huvudskeppets bänkar var ursprungligen lika långa som skeppets bredd. I samband med att kyrkan upphörde att vara garnisonskyrka delades bänkarna på mitten så att en mittgång uppstod fram till altaret.

Kyrkan är idag belägen mitt i Gustav Adolfsparken, som med sina höga träd och gräsmattor utgör en omtyckt rekreationsplats för de närboende.



10 M

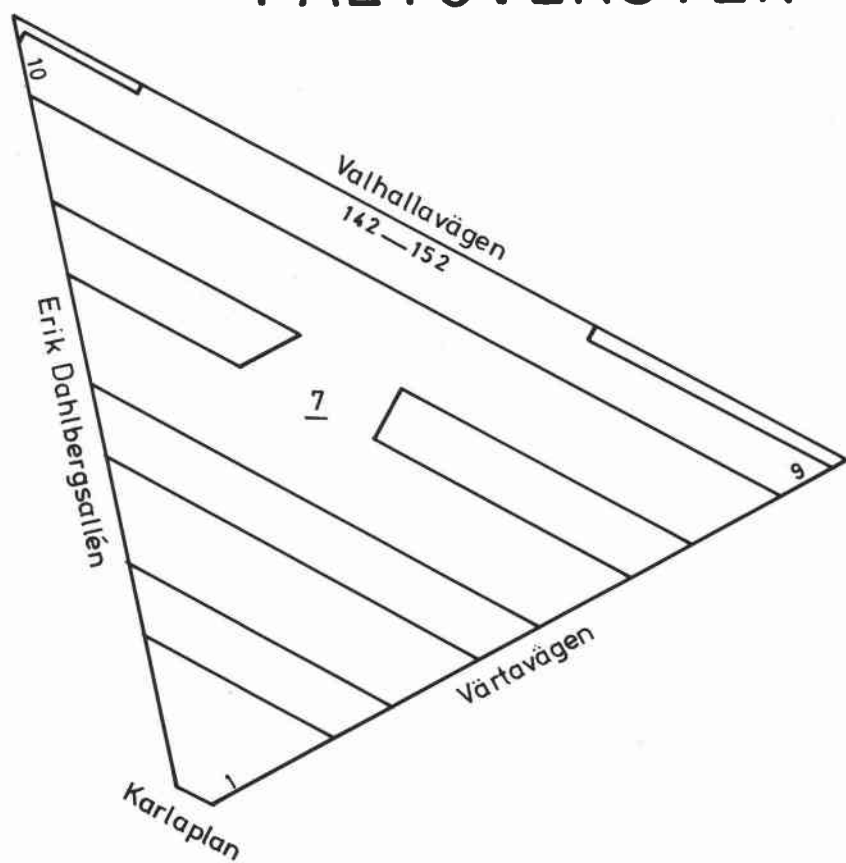
Plan av Gustav Adolfskyrkan. Ur Stockholm 1897, del II.



Teckning av E Heurlin av Gustav Adolfskyrkans interiör strax före invigningen 1892. Ur Ny Illustrerad Tidning 1892.

FÄLTÖVERSTEN

Fältöversten 7, gårdsvy.



Kv Fältöversten från Karlaplan.





Fältöversten 7

Erik Dahlbergsallén 2-10, Karlaplan 13-21, Valhallavägen 142-152, Värtavägen 1-9

Bostads- och affärsfastighet, inventerad 1985. Byggnadsår 1971-75, arkitekt Lennart Bergström Arkitektkontor AB, byggherre AB Familjebostäder, byggnästare BPA.

Fastigheten utgör ett kvartersstort komplex med bostäder kring de stora underbyggda gårdarna. Byggnaden utgörs av ett stort inomhuscentrum, Fältöversten, med affärer, bank, post, apotek, bibliotek, restaurang, systembolag, servicecentral, samlingslokaler m m samt direkt nedgång till tunnelbanan. Husen är av varierande höjd, 7-9 vån. Fasader: rött tegel med partier av ljusgrå plåt. Balkonger med fronter av rödlackerad plåt, röda fönster-snickrier.

Lägenheter och entréer ej besökta.

Gårdar: underbyggda med gräsmattor, plattbeläggning, träd, buskar och planteringar. Lekplatser samt skulpturer.

Tomten, som ända från början av 1900-talet och fram till omkring 1970 var fylld av diverse verkstadsbyggnader, garage, skjul, vedupplag m m, kallades allmänt för "Gropen".

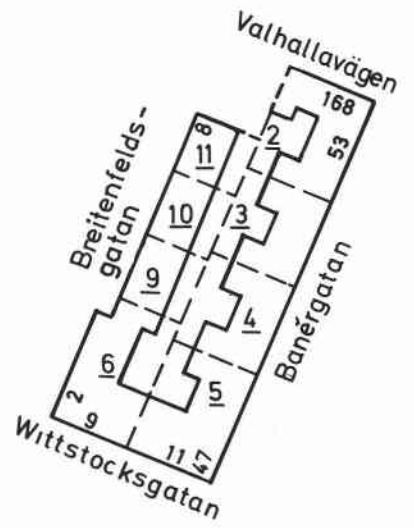
"Gropen" med utsikt mot nuv Erik Dahlbergsallén och kv Kornetten.
Foto B Norberg, sannolikt slutet av 1920-talet.



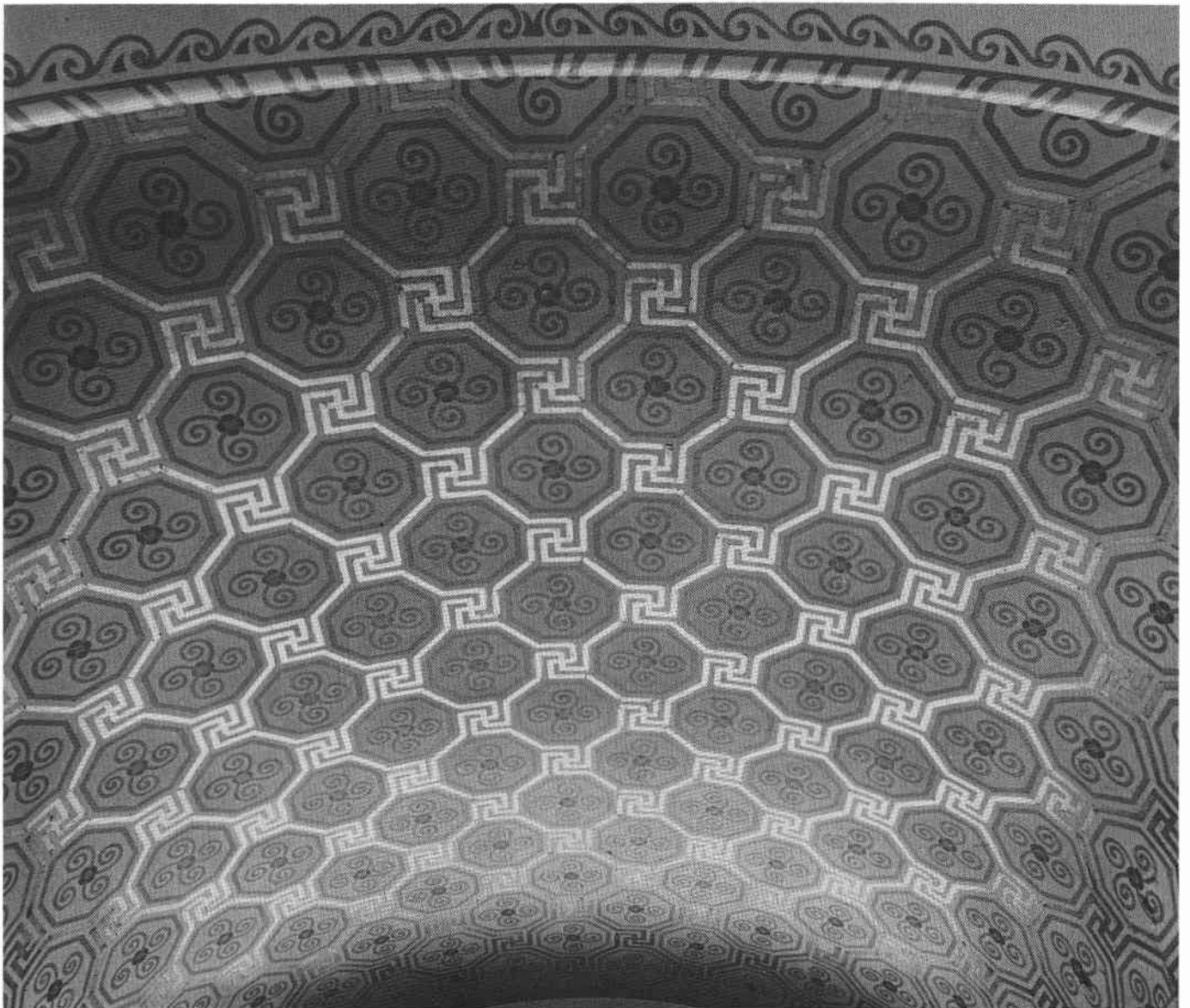
FÄNRIKEN



Fänriken 2, port.



Fänriken 3, takmålning i entré.





Fänriken 2

Valhallavägen 168, Banérgatan 53

Bostadsfastighet, inventerad 1978.

Byggnadsår 1922-24, arkitekt E Lundberg, byggherre C G Andersson, byggmästare Granit & Betong.

Gathus (hörnhus), 6 vån. Gatufasad: rödbrun och gråbeige serponitputs, rusticerad bv. Mot Valhallavägen är öv något indragen med smidesräcken längs hela fasaden. Mot Banérgatan trappgavel med betonade vertikaler. Enkel meanderbård m m i relief, portaler med utsmyckning såsom lejonmaskaron i sandsten. Gårdsfasad: röd slätputs. Skiffertak.

Entré (53): oförändrad med urspr träport med lejonmaskaroner i brons som dekor. Fältindelade och marmorerade väggar med hörnrosetter av gips. Golv och trappor av grön marmor. Trapphall med kraftig taklist och dold takbelysning. Trapphus och trapplan med marmorerade väggar, lägenhetsdörrar med fyllningar med nupna hörn. Entré (168): släta väggar, konststensgolv och dito trappa.

Lägenheter och gård ej besökta.

Sedan 1978 har den ursprungliga porten mot Valhallavägen bytts ut till en ny av glas och stål.

Fänriken 3

Banérgatan 51

Bostadsfastighet, inventerad 1978.

Byggnadsår 1914-16, arkitekt D Jansson, byggherre C G Grip, byggmästare Granit & Betong.

Gathus, 5 vån + vindsvån. Gatufasad, samkomponerad och så gott som identisk med Fänriken 4: mönsterlagt rött fasadtegel, sockel av granit. Burspråk, balkonger med smidesräcken. Portal med enkel omfattning av granit och mönsterlagt tegel. Gårdsfasad: ljusbrun slätputs. Tegeltak.

Entré: oförändrad med ursprunglig glasad ekport med formgivet spröjsverk, bröstpanel liksom trappa med räcke och mäklare av vit marmor. Tunnvälvt tak med förgylld svastikaornamentik. Trapphallens travé är också dekormålade. Trappor med plansteg av vit marmor, trapphusfönster med jugendmotiv. På trapplanen golv av vit marmor, släta ommålade väggar, dock med bevarad dekormålning i rött och guld kring hallfönstren.

Besökt lägenhet är helt moderniserad.

Gård: grusad, några träd.

Taket har sedan 1978 lagts om med röd plåt.



Fänriken 4
Banérgatan 49

Byggnadsfastighet, inventerad 1978.
Byggnadsår 1914-16, arkitekt D Jansson, byggherre
C G Grip, byggmästare Granit & Betong.

Gathus, 5 vån + vindsvån. Gatufasad, samkomponerad och så gott som identisk med Fänriken 3: mönsterlagt rött fasadtegel, sockel av granit. Burspråk, balkonger med smidesräcken. Portal med enkel omfattning av granit och mönsterlagt tegel. Gårdsfasad: gul ädelputs. Rött plåttak.

Entré: ursprunglig glasad ekport med formgivet spröjsverk. Tunnvälvt vitt tak, grön- och vitmålad väggar. Ursprunglig bröstpanel och trappa med räcke av vit marmor. Även trapphusets trappa är av vit marmor, fönster med jugendmotiv. Trappplanen är ommålade, fyllningsdörrar av ek.

Besökt lägenhet bevarar bl a boasering och parkettgolv med intarsiafris i hall, i vardagsrum hålkälstak med profilerade lister, pardörrar med fyllningar samt boasering och listverk för tapetfält. Matsal med rundade hörn, väggar som i vardagsrum samt i taket profilerade lister och fyrapunktsbelysning. Moderniserat kök och bad.

Gård ej besökt.



Fänriken 5
Banérgatan 47, Wittstocksgatan 11

Bostadsfastighet, inventerad 1978.
Byggnadsår 1914-16, arkitekt D Jansson, byggherre
K J Nordenström, byggmästare C E Borg och Granit
& Betong.

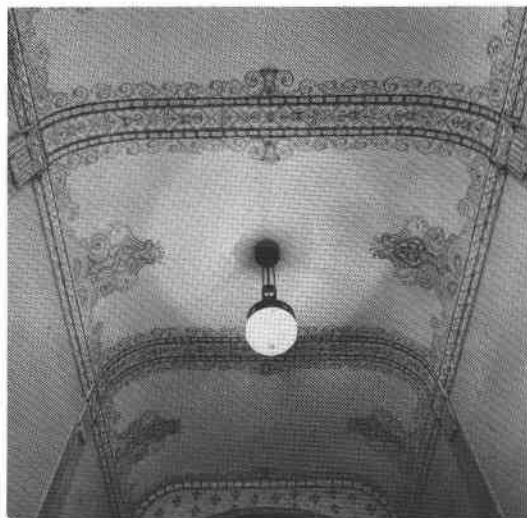
Gathus (hörnhus), 5-6 vån. Gatufasad: mönsterlagt rött fasadtegel ovan hög sockel i granit. Burspråk, balkonger med smidesräcken. Bv:s fönster är välvda. Enkel portal av granit. Gårdsfasad: gul sprutputs. Glaserat tegel på taket.

Entré: oförändrad i jugendstil med glasad ekport, marmorerade och fältindelade väggar samt välvt tak med målad ornamentik, möjligen av Filip Månsson. Vitt marmorgolv. Trapphallen ommålad, golv av svarta och vita marmorrutor. Trappor med plansteg av konststen, fönster av färgat glas med jugendmotiv. Trappplanen som trapphallen, ådringsmålade fyllningsdörrar med fönster.

Bevarad lägenhet har hall och vardagsrum med listverk för tapetfält, kälade tak, parkettgolv och halvfranska enkeldörrar. Matsal med spegelvälvt tak och parkettgolv.

Lägenhetsstorlekar 1916: 4 resp 6 rok med bad.

Gård: plantering.





Fänriken 6
Wittstocksgatan 9, Breitenfeldsgatan 2

Bostadsfastighet, inventerad 1978.

Byggnadsår 1921-23, arkitekt A Wallby, byggherre Hilma Mandahl, byggmästare C E Borgs Byggnads AB och Granit och Betong.

Gathus (hörnhus), 4-6 vån. Gatufasad: grå och brun terrasitputs, sockel av granit. Burspråk, bv:s fönster är välvda. Portaler av granit. Gårdsfasad: beige slätputs. Tak av tegel och plåt.

Entré (2): ursprunglig med glasad ekport, målade och fältindelade väggar i brunt och beige samt tunnvalvt tak med reliefmässig målning med sirliga figurmotiv. Golv av kalksten. Trapphall och trapplan med kalkstensgolv med svart fris, tak med målad ornamentik i svart och brunt, grålaserade lägenhetsdörrar med fyllningar. Entré (9): oförändrad med glasad ekport, fältindelade och målade väggar, tunnvalvt tak med målning i form av kassetter och rosetter. I övrigt som i entré (2).

Lägenheter ej besökta.

Gård: plantering, järnstaket.



Fänriken 9
Breitenfeldsgatan 4

Bostadsfastighet, inventerad 1978.

Byggnadsår 1922-23, arkitekt S Wallander, byggherre A Adling, byggmästare Skånska Cement. 1974 grundförstärkning.

Gathus, 4 vån. Gatufasad: gul terrasitputs, bv:s fönsterluckor i grågrönt. Enkel tandsnittslist, sandstensportal. Segmentformad takkupa med enkel spröjsning betonar husets mitt. Gårdsfasad: ljusst rödbrun grovputs. Tak av plåt.

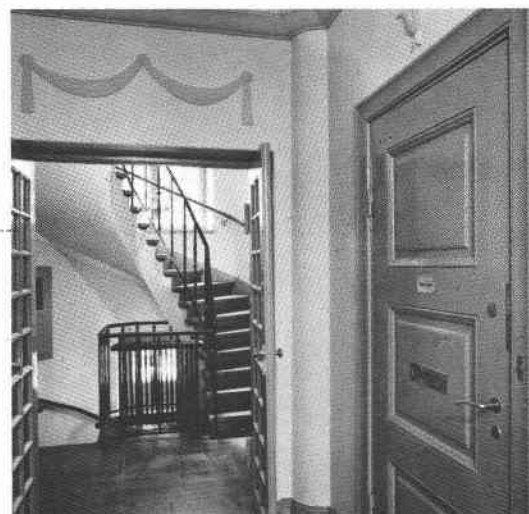
Entré: i nyklassicistisk stil, ommålad i beige (urspr gråmålad enl muntlig uppgift) med bevarade antikiserande relieffornament såsom festonger och medaljonger med figurmotiv vilket även förekommer i trapphall och på trapplan. Glasad ekport med överfönster, spröjsad mellandörr. Golv med klinckerplattor, trappor av konststen, formgivna järnsmidesräcken. Halvfranska fyllningsdörrar och på varje trapplan en fast stol med fällbar sits av trä.

Besökt lägenhet bevarar halvfranska enkeldörrar, glasade pardörrar samt mellan matsal och salong skjutdörr. Parkettgolv.

Lägenhetsstorlekar 1923: 1 rok samt 3 resp 4 rok med jungfrukammare - samtliga med bad.

Gård: plantering, järnstaket.

Fasaden har sedan 1978 putsats om med en gul slätputs, bv i grå sprutputs.



Fänriken 10
Breitenfeldsgatan 6

Bostadsfastighet, inventerad 1978.
Byggnadsår 1922-23, arkitekt S Wallander, byggherre A Adling, byggmästare Skånska Cement. 1974 grundförstärkning.

Gathus, 4 vån. Gatufasad: grå terrasitputs. På 1 tr har fönstren kraftiga överstycken med putsdekor. Kornischkrönt sandstensportal. Gårdsfasad: brunröd grovputs. Tak av plåt.

Entré: ommålad men med bibehållen reliefdekor i nyklassicistisk stil på väggarna. Ursprunglig glasad ekport med överfönster med smidesdekor. Klinkergolven, trapplanens utformning m m är identisk med dem i Fänriken 9. Kraftigt räcke av järnsmide i trappans mittvägg.

Lägenheter och gård ej besökta.

Lägenhetsstorlekar 1923: 1 resp 2 rok med bad samt 3 rok med bad och jungfrukammare.

Fasaden har sedan 1978 putsats om med en ljusrosa slätputs, bv i grå sprutputs.



Fänriken 11
Breitenfeldsgatan 8

Bostadsfastighet, inventerad 1978.
Byggnadsår 1922-23, arkitekt S Wallander, byggherre A Adling, byggmästare Skånska Cement.

Gathus, 4 vån. Gatufasad: ljusbrun ädelputs, bandrusticerad bv. Takfris med målad reliefdekor i antikiserande former. Kornischkrönt sandstensportal. Segmentformad takkupa med formgivet spröjsverk betonar husets mitt. Gårdsfasad: brunröd slätputs. Tak av plåt.

Entré, trapphall, trapphus samt trapplan som i Fänriken 10 (med undantag för golven, som är belagda med konststen i rutor).

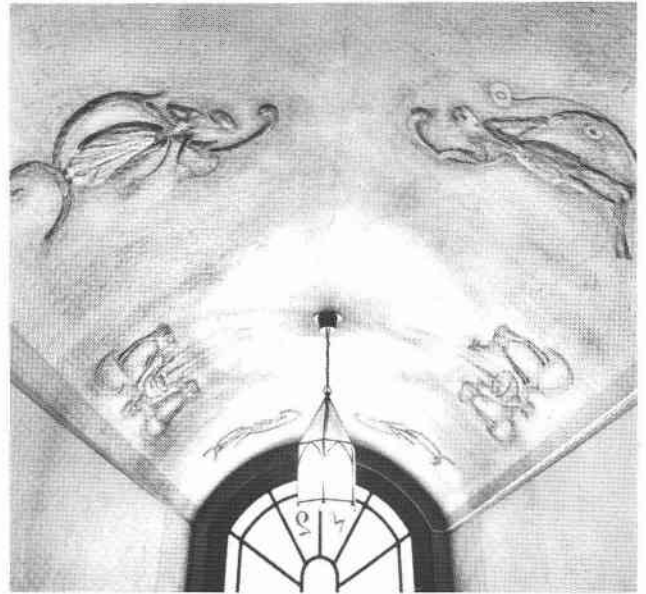
Lägenheter ej besökta.

Lägenhetsstorlekar 1923: 1 resp 2 rok med bad.

Gård: plantering, järnstaket.

Fasaden har sedan 1978 putsats om med en mörkgul slätputs, bv i grå sprutputs.





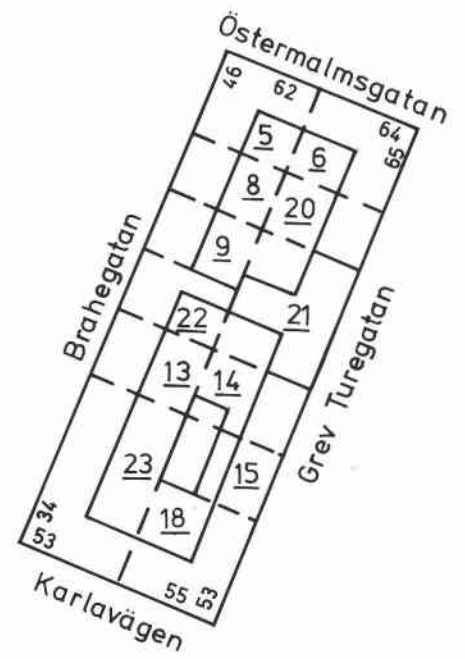
Ovan t v: Fänriken 4, matsal.

Ovan t h: Fänriken 6, tak i entré.

Nedan: Fänriken 4, entrétrappa.



HINDEN



Ovan: Hinden 6, kök.

Nedan t v: Hinden 23, entré.

Nedan t h: Hinden 18, kakelugn.





Hinden 5
Brahegatan 46, Östermalmsgatan 62

Bostadsfastighet, inventerad 1977.

Byggnadsår 1880, arkitekt och byggherre J P Edlund, byggmästare J Pettersson. 1934 cv, 1949 utbyte av entréport och tillbyggnad av portgång mot gården, 1952 hissinstallation, 1957 ny pannskorstens i gårdsfasaden, 1971 ombyggnad av butik till kontor och upptagning av dörr på bv i hörnet.

Gathus, 5 vån. Gatufasad: gul slätputs. Grå rusticerad bv, kvaderristade ytor med hörnmarkerande pilastrar, fönsteröverliggare och horisontellt listverk av puts. Gårdsfasad: ofärgad puts. Rött plåttak.

Entré (46): pilasteromgiven portal och sekundär port. Förenklad entré med grönt marmorgolv, gulmålade väggar och turkosfärgad stuckatur och takspiegel. Trapphus: grågrön marmortrappa, släta gulmålade väggar, på trapplanen grågrönt kalkstensgolv och glasade ådringsmålade pardörrar med överljus. Entré (62): trapphus och trapplan som i 46.

Besökt lägenhet har bevarade fotlister, smygpanelning, halvfranska pardörrar och stucktaklister från byggnadstiden.

Lägenhetsstorlekar 1880: bv 1-3 rok, 1-4 tr 2-3 rok.

Gård: stenbelagd, planterad, träd. Uthus klätt med liggande fasspontpanel.



Hinden 6
Grev Turegatan 65, Östermalmsgatan 64

Bostadsfastighet, inventerad 1977.

Byggnadsår 1880, arkitekt och byggherre J P Edlund, byggmästare C A Andersson. 1928 wc-installation, 1936 fullständig ombyggnad för cv, badrum och hiss, byte av fönster samt påbyggnad med en våning. 1974 fasadrenovering mot Grev Turegatan.

Gathus, 6 vån. Gatufasad: gul slätputs, ljusbrun rusticerad bv. Hörnmarkerande pilastrar, fönsteröverliggare och horisontellt listverk av puts. Gårdsfasad: gulbrun terrasit. Rött plåttak.

Entré (64): förändrad. Grått marmorgolv, flingmålade gröna väggar, profilerad taklist. Trapphus: grå marmortrappa, gröna väggar och tak. Trapplan: marmorgolv, profilerad taklist och ådringsmålade fyllningsdörrar. Entré (65): svart och vitt rutlagt marmorgolv, gröna flingmålade väggar. Trapphus: vit kalkstenstrappa, gröna väggar. Trapplan: schackrutigt svart och vitt marmorgolv, grönmålade väggar. Ådringsmålade släta dörrar med påsatta lister.

Besökt lägenhet: parkettgolv, fyllningsdörrar med smygpanelning och profilerad taklist. I köket skänkskåp.

Lägenhetsstorlekar 1880: bv 2-3 rok, 1-4 tr 2-3 rok.

Gård: stenbelagd, plantering, träd.

Hinden 8

Brahegatan 44

Bostadsfastighet, inventerad 1977.

Byggnadsår 1879-80, arkitekt O Eriksson, byggherre och byggmästare O K Hellström. 1929 ombyggnad i bv med förbindelsegång. 1936 om- och påbyggnad med två vån, cv- och badrumsinstalltion, två butiker samt fasadhyvling, arkitekt Ivar Karlström. 1976 fasadrenovering.

Gathus, 5 vån. Gatufasad: helt slät, rostfärgad terrasitputs, rusticerad bv. Öv indragen med smidesräcke längs hela fasaden. Gårdsfasad: dito. Svart plåttak.

Entré: förenklad. Grågrönt marmorgolv, väggbeklädnad av plast. Trapphall: marmorgolv, släta gula väggar och gröna tak. Trapphus: trappa av kolmårdsmarmor, gulmålade väggar. Trapplan: marmorgolv och fanérdörrar.

Besökt lägenhet: parkettgolv, släta enkeldörrar, släta väggar och tak.

Lägenhetsstorlekar 1879: 2 resp 3 rok.

Gård: stenbelagd, planterad, träd.



Hinden 9

Brahegatan 42

Bostads- och kontorsfastighet, inventerad 1977.

Byggnadsår 1955, arkitekt H Kampmann, byggherre V Nordström, byggmästare I Sjösteen. 1974 vindsinredning.

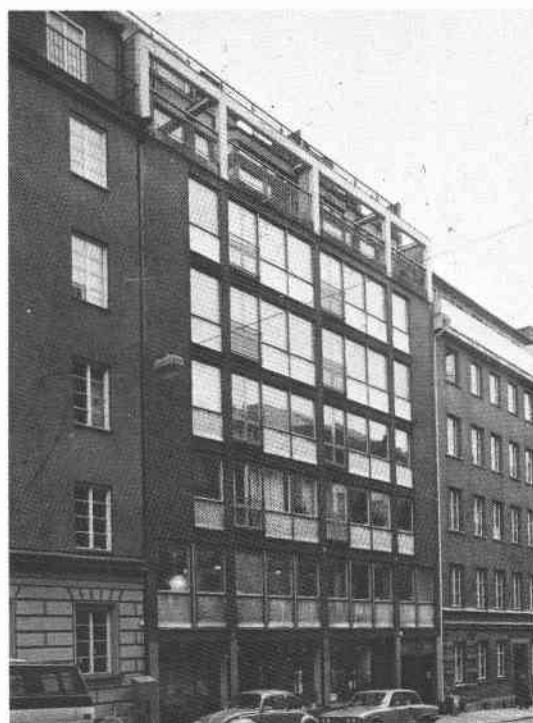
Gathus, 7 vån + takvån. Gatufasad: grå terrasitputsad utfackningsvägg och indragen takvåning med synlig stomkonstruktion. Gårdsfasad: grå terrasitputs. Svart plåttak.

Entré: rektangulära grå kalkstens- och skifferplattor, marmorfotlist. Väggbeklädnad av polykrom mosaik i geometriskt mönster. Trapphall: bandat grått och brunt kalkstengolv, turkosmålade väggar. Trapphus: grå kalkstenstrappa, turkos vägg. Trapplan: kalkstengolv och fanérdörrar.

Lägenheter ej besökta.

Lägenhetsstorlekar 1955: bv och vån 1 tr kontorslokaler, i övrigt 3 rok + matrum.

Gård: planterad.





Hinden 13
Brahegatan 38

Bostads- och kontorsfastighet, inventerad 1977. Byggnadsår 1960-62, arkitekt R Hagstrand, byggherre SPP, byggmästare B Reibo. 1967 brandmursgenombrott vån 1 tr.

Gathus, 6 vån + indragen takvån. Gatufasad: grå konststensklädda utfackningsväggar och indragen takvåning med synlig stomkonstruktion. Gårdsfasad: brun spritputs. Plåttak.

Entré: grått marmorgolv, sprutmålade gröna väggar. Trapphus: grå marmortrappa, gröna väggar, handledare av teak i spindeln, fanérdörrar.

Lägenheter ej besökta.

Lägenhetsstorlekar 1960: bv och vån 1 tr kontorslokaler med bibliotek. I övrigt 4 rok med matrum, på plan 6 6 rok med matrum.

Gård: under- och överbyggd, omgiven av svartmålat staket. Plantering med träd.



Hinden 14
Grev Turegatan 57

Bostadsfastighet, inventerad 1977. Byggnadsår 1879-80, arkitekt O W Björklund, byggherre och byggmästare Johansson & Hammarlund. 1900 gårdsunderbyggnad, ombyggnad av källare och bottenvåning för butikslokaler samt fasadändring. 1915 wc-installation och garage i gårdsbyggnad, arkitekt K V Hjernerstedt. 1921 nybyggnad av gårds- hus för garage och bostad. 1936 cv och pannskorst- ten i gårdsfasaden, 1942, 1948-49 badrum vån 1,2, 3 tr. 1973 fasadrenovering.

Gathus, 4 tr. Gatufasad: gul slätputs. Rusticerad bv och putsdetaljer bestående av horisontellt listverk, trekantsgavlar och konsolburen taklist. Gårdsfasad: gul spritputs. Rött plåttak.

Entré: förenklad. Marmorgolv och grönmålade väggar. Trapphus: kalkstenstrappa, slätmålade gröna väggar. Trappplan: diagonalrutat svart och vitt stengolv, turkos väggar, fanérdörrar. Körport med ursprunglig tredelad port.

Besökt lägenhet: furugolv med fris, halvfranska par- och enkeldörrar och smygpanelning i fönstren, stucktaklister och takrosetter. Moderniserat kök.

Lägenhetsstorlekar 1879: 2, 3 och 4 rok.

Gård: asfalterad, underbyggd.

Fasaden är samkomponerad med Hinden 15.



Hinden 15

Grev Turegatan 55

Bostadsfastighet, inventerad 1977.

Byggnadsår 1879-80, arkitekt O W Björklund, byggherre och byggmästare Johansson & Hammarlund. 1915-17 över- och underbyggnad av gården för mejerilokaler, ombyggnad av gårdshus, nybyggt gårdshus för hissmaskinsrum, ombyggnad av bottenvåningen för portvaktslägenhet. 1927-29 duschrum vån 1-3 tr, 1940 och 1952 badrumsinstallationer, 1973 fasadrenovering.

Gathus, 4 vån. Gatufasad: gul slätputs. Rusticerad bv och putsdetaljer bestående av trekantsgavlar, horisontellt listverk och konsolburen taklist. Gårdsfasad: gul slätputs. Grönt plåttak.

Entré: förenklad. Schackrutigt svart och vitt stengolv. Trapphus och trapplan: kalkstensbeläggning och grönmålade väggar. Körport: asfalterad.

Lägenheter ej besökta.

Lägenhetsstorlekar 1879: 2, 3 och 4 rok.

Gård: under- och överbyggd, asfalterad. Varuhissbyggnad: vit spritputs, rött plåttak.

Fasaden är samkomponerad med Hinden 14.

Hinden 18

Grev Turegatan 53, Karlavägen 55

Bostadsfastighet, inventerad 1977.

Byggnadsår 1879-80, osignerade ritningar, byggherre och byggmästare J W Wallin. 1937 ombyggnad cv och badrum 1-4 tr. 1952 ändring vån 2 tr, 1960 nybyggnad av gårdshus (tvättstuga) som ersätter tidigare gårdsbyggnad. 1964 inredning av badrum 2 tr.

Gathus (hörnhaus), 5 vån. Gatufasad: bv av konsten; i övrigt spritputsad i grått med kvaderrustik, fönsteromfattningar och listverk samt hörnavfasning med balkonger och parapetkrön. Gårdsfasad: grå spritputs. Rött plåttak.

Entré (53): förändrad. Sekundär port, golvbeläggning av marmorflis i svart och grått. Gråmålade väggar, profilerad taklist, grönmålat tak och takrosetter. Vitmålad svängdörr. Trapphus: refflad kalkstenstrappa, gröna väggar och tak. Trappplan: mönsterlagt keramikgolv i gula och bruna nyanser, starkt profilerad stucctaklist samt halvfranska par- och enkeldörrar. Entré (55): mönsterlagt polykromt keramikgolv, gulmålade väggar med sekundära landskapsmålningar föreställande Engelbrekts- och Trefaldighetskyrkorna. Trapphall med målad ornamentik i öppningen. Trapphus och trapplan: kalkstenstrappa, mönsterlagt keramikgolv och par- och enkeldörrar med fyllningar.





I besökt lägenhet består den fasta inredningen från byggnadstiden av parkettgolv med hög fotpanel, smygpanelning i dörrar och fönster, halvfranska par- och enkeldörrar, stucktaklister och takrosetter samt dekorerade skänk- och flata kaskelugnar. I köket marmordiskbänk, skänkskåp och öppna hyllor.

Lägenhetsstorlekar 1879: på bv 1 och 4 rok samt butiker. 1 tr 4, 5 och 7 rok. 2-4 tr 3, 4 rok.

Gård: stenbelagd, planterad, mitt på gården ett träd. Uthus av locklistpanel och rött plåttak.

Sedan 1977 har fasaderna renoverats och avfärgats i ljusbrunt.



Hinden 20

Grev Turegatan 63

Ursprungligen bostadsfastighet, sedermera sjukvårdsinrättning, inventerad 1977.

Byggnadsår 1879, osignerade ritningar, byggherre fru C Thorsén, byggmästare O Hellström. 1924 ombyggnad för Vanförestalten, byggherre Föreningen för bistånd åt lytta och vanföra. 1930 vindsinredning för anstaltens verkstadslokaler, arkitekt S A Thunström. 1936 ombyggnad för underläkaren vid anstalten C Harald Nilssonnes ortopedilokaler. 1940 ombyggnad och modernisering: å bv expeditjonsrum, gipsrum, lager, verkmästarrum, 1-2 tr förbandssalar. 1975 fullständig ombyggnad för läkar- och sjukvård, personalbostäder, arkitekt G Dahlstrand.

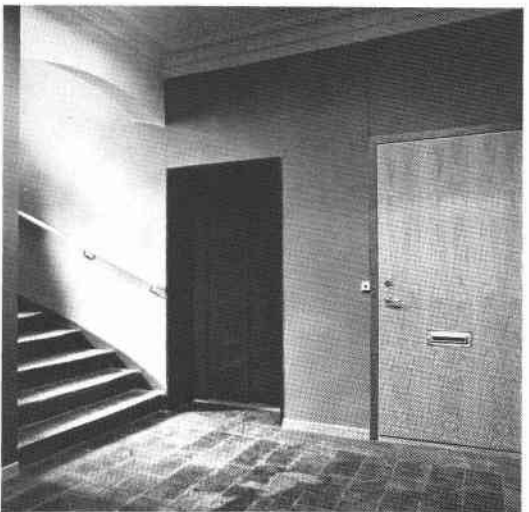
Gathus, 4 vån + inredd vind. Gatufasad: gul slätputs. Rusticerad bv och måttfull putsdekor med horisontellt ristade sidopartier och vita fönsteromfattningar. Gårdsfasad: gul slätputs. Svart plåttak.

Entré: helt förändrad. Brunt kalkstensgolv, marmor- resp vävklädda väggar. Trapphus: kalkstentrappa, vävklädda väggar. Trapplan: kalkstensgolv och fanérdörrar.

Besökta lokaler: ändamålsenlig utformning, ursprunglig fast inredning ej bibehållen.

Lägenhetsstorlekar 1879: 3 rok.

Gård: gemensam med fastigheten 21. Stensatt.



Hinden 21

Grev Turegatan 59, 61

Ursprungligen två bostadsfastigheter, sedermera sjukhus, inventerat 1977.

Byggnadsår 1879, osignerade ritningar, byggherre och byggmästare R Andersson. 1911-14 fullständig ombyggnad, sammanslagning av husen och tillbyggnad med en 4 våningar hög gårdsflygel (verkstadsbyggnad) samt fasadförenkling för Vanförestalten; byggherre Föreningen för bistånd åt lytta och vanföra, arkitekt E Stenhammar. I gathuset: bv: operationssal, bad, dusch, gipsrum, kontor- och försäljningslokaler, vån 1 tr: sjuksalar, 2 tr: kök och personallokaler, 3 tr: arbets- och sovrum, 4 tr: sovsalar, 5 tr: tvätt och strykning. I gårdshuset snickeriverkstad, skomakeri och bokbinderi samt takaltan. 1924, 1930 ombyggnad och modernisering, bv: röntgen- och steriliseringsrum, 3 tr: verkstäder. 1936-38 fullständig ombyggnad på grund av ändrat användningssätt: Betaniastiftelsens sjukhus, arkitekt Å Tengelin. Bv: behandlings-, operations- och gipsningsrum, 1-2 tr: personalrum, 3-4 tr: vårdavdelning. 1976 fullständig ombyggnad och fasadrenovering, arkitekt T Chrapowski.

Gathus, 5 vån + vindsvån. Gatufasad: rosa sprutputs. Rusticerad bottenvåning och släta fasader. Gårdsfasad: rosa slätputs. Svart plåttak.

Entré: helt ombyggd. Golvbeläggning av gula keramikplattor, gulmålade väggar och tak. Trapphus och trappplan: kalkstenstrappa och dito golv, sekundära dörrar.

Besökta lokaler: ändamålsenlig utformning.

Lägenhetsstorlekar 1879: 1, 2 och 3 rok.

Gårdsflygel, f d verkstadshus: ursprunglig fast inredning helt utrivnen.

Gård: gemensam med fastigheten 20. Stensatt.

Vanförevårdens yrkesskolor uppstod 1832 i München. I Sverige bildades regionala föreningar för vård kombinerad med yrkesutbildning. Föreningen för bistånd åt lytta och vanföra i Stockholm stiftades 1891 och arbetsskola öppnades 1892. Vanförestaltens ortopediska poliklinik och klinik med yrkesutbildning öppnades i fastigheten 1912. Efter verksamhetens omorganisation inom den statliga sociala sektorn (Eugeniahemmet bl a), såldes fastigheten till Betaniastiftelsen, Metodistkyrkans i Sverige diakonissinstitution. Sjuksköterskeutbildning bedrevs till 1976 i fastigheten. I övrigt fungerande privatsjukhus.





Hinden 22
Brahegatan 40

Bostadsfastighet, inventerad 1977. Byggnadsår 1879-80, osignerade ritningar, byggherre och byggmästare R Andersson. 1880 ändringar i bottenvåningen, 1917 hissinstallation, 1936 fullständig om- och påbyggnad, fönsterbyte, tillbyggnad av gårdsflygeln, cv, badrum och fasadförenkling, arkitekt O Wallin. 1970 fasadrenovering.

Gathus, 5 vån + takvån. Gatufasad: brun terrassitputs med rusticerad bv, i övrigt helt släta fasader. Gårdsfasad: brun slätputs. Plåttak.

Entré: förenklad. Grått marmorgolv, grönmålade väggar. Trapphus: grå marmortrappa, gröna väggar och tak. Trappplan: marmorgolv och ekdörrar med påsatta lister.

Besökt lägenhet: släta väggar och tak samt fyllningsdörrar från ombyggnaden 1936.

Lägenhetsstorlekar 1879: 2, 3 och 4 rok.

Gård: muromgiven och planterad, träd och buskar, gångar av grus resp ölandskalksten.



Hinden 23
Brahegatan 34, 36, Karlavägen 53

Bostads- och kontorsfastighet, inventerad 1977. Byggnadsår 1957-62, arkitekt K Ödéén, byggherre SPP, byggmästare O Haegert. 1967 brandmursgenombrott till fastigheten 13 vån 1 tr.

Gathus, 6 vån + takvån. Gatufasad: grå konststensplattor, balkonger med skärmtak. Gårdsfasad: grå spritputs och fasadtegel, loftgångar. Plåttak.

Entré (36): brunt marmorgolv, trappa med vita sättsteg och bruna plansteg. Trapphus: dito trappa, vävklädda väggar. Trappplan: brunt marmorgolv, en tegelklädd vägg, övriga gråmålade samt fanérdörrar.

Lägenheter ej besökta.

Lägenhetsstorlekar 1957: 2, 3 och 4 rok, på vån 6-7 tr etagelägenheter om 4-5 rok.

Gård: över- och underbyggd. Planterad och staketomgiven.

