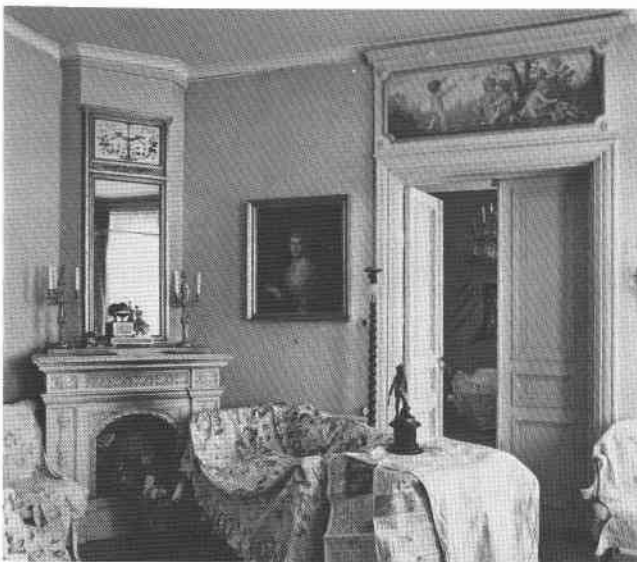
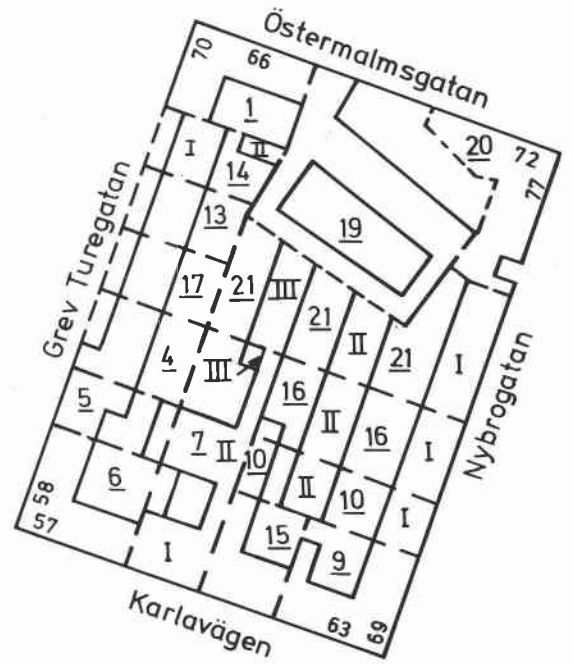




Rådjuret 5, port.

# RÅDJURET



Rådjuret 7, salong.



Rådjuret 15, kök.

Rådjuret 21, gård.



Rådjuret 19, port.



### Rådjuret 1

Östermalmsgatan 66, Grev Turegatan 70

Bostadsfastighet, inventerad 1976.

Byggnadsår 1881, arkitekt A G Forsberg, byggherre och byggmästare J P Edlund. 1935-38 genomgripande ombyggnad för cv, badrums- och hissinstallationer, köksmodernisering, fönsterbyte och lägenhetsuppdelning, arkitekt B Borgström. 1961-63 förenkling av gavel- och gatufasader.

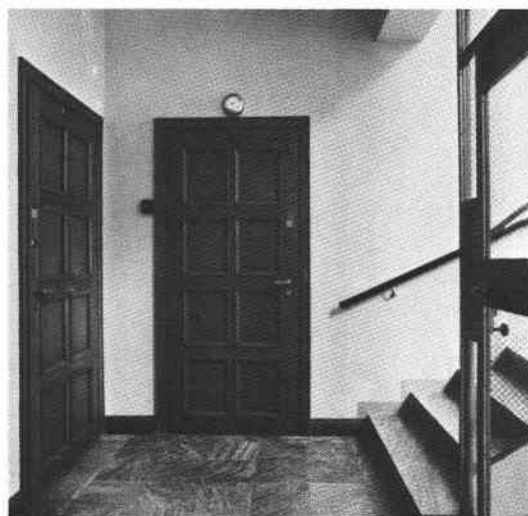
Gathus (hörnhus), 5 vån. Gatufasad: rusticerad konststensputsad by och gula sprutputsade fasader med arkadarkitektur 1-2 tr, pilaster- och balkongbetonat hörnparti, konsoltaklist och vinklad tornhuv av plåt med spira. Gårdsfasad: gul sprutputs. Plåttak.

Entré (66) förändrad: grönt marmorgolv, väggbeklädnad av röda keramikplattor, profilerad taklist och tak i silverfärg. Trapphus: grön marmortrappa, fyllningsdörrar av ek (1936), stucktaklist. Entré (70): som i 66, men väggplattor av svart-orange keramik, trapphus som i 66.

Besökt lägenhet: av fast inredning från byggnadstiden endast takstuckatur bevarad. I övrigt hall med marmorgolv, hörnrum med öppen spis, överspikade dörrar.

Lägenhetsstorlekar 1881: vån 1-3 tr 4 resp 7 rok, 4 tr: 3, 4 och 5 rok.

Gård: belagd med kalkstensplattor, trädgårdsplantering och sittgrupp.



### Rådjuret 4

Grev Turegatan 62

Bostadsfastighet, inventerad 1976.

Byggnadsår 1937-38, arkitekt E Grönvall, byggherre Fastighetsföreningen Rådjuret 4, byggmästare P Persson.

Gathus, 6 vån + takvån. Gatufasad: naturstenssockel och grå terrasit, balkonger. Gårdsfasad: gul sprutputs. Tak av svart plåt.

Entré: grönt marmorgolv, väggpanelning och fris av cementgjuten relief med havsväxter och djur. Trapphus: trappa av gröna marmorsättsteg och vita marmorplansteg, gulmålade väggar, dörrar av mörkt ädelträ.

Besökt lägenhet: parkettgolv, släta enkeldörrar, öppen spis och kök med gasspis samt glasad vägg mot matvrå.

Lägenhetsstorlekar 1937: 5 st 1 rum o kokvrå, 7 st 1 rok, 1 st 2 rum o kokvrå, 8 st 2 rok, 5 st 2 rok + jungfrukammare, 6 st 3 rok + jungfrukammare.

Gård: trädgårdsplanterad.

Sedan 1976 har fasaden renoverats och avfärgats i ljusgrått.



Rådjuret 5

Grev Turegatan 60

Bostads- och kontorsfastighet, inventerad 1976. Byggnadsår 1881 (gathus och gårdshus), byggherre och byggmästare J Ahlström. 1906 nybyggt gårdshus och ombyggnad av gathusets butiker, 1907 påbyggnad av gathuset med en våning. 1937 ombyggnad för cv och badrumsinstallationer.

Gathus, 5 vån. Gatufasad: gul sprutputsad fasadarkitektur med rusticerad bv, hörnkedjor, våningsskiljande listverk och mittburspråk med kolonettindelning. Gårdsfasad: gul sprutputs. Svart plåttäckt tak.

Portalomfattning av pilastrar med atlanter och ursprunglig glasad port. Entré: diagonalrutat svart och vitt marmorgolv med vit fris, fackindelad, blåmålat tak och stucktaklister. Trapphus: gjutjärnstrappa med refflade kalkstensplansteg och gjutjärnsräcke, trappfönster med blåstrade och färgade rutor, trappplan med mönsterlagt keramikgolv i brunt, blått och beige, helfransk dörrfront med kannelerade korintiska pilastrar och stucktaklister.

Besökt lägenhet har ursprunglig fast inredning såsom profilerade fotpaneler, i matsalen bröstpanel, smygpanelning i fönstren, halvfranska par- och enkeldörrar, stucktaklister av varierande typ och klassicerande stuckfris med amoriner (i salongen), takrosetter samt dekorerade skänkkakelugnar.

Lägenhetsstorlekar 1880: 3 resp 5 rok.

Gårdshus (kontorshus), 4 vån. Gårdsfasad: gul sprutputs. Svart plåttak.

Entré och trapphus: diagonalrutat rött och vitt konststensgolv, kalkstenstrappa och sekundära dörrar.

Lägenheter ej besökta.

Lägenhetsstorlekar 1906: 2 rok.

Gård: planterad och gångar av asfalt resp grus.

Rådjuret 6

Karlavägen 57, Grev Turegatan 58

Bostadsfastighet, inventerad 1976. Byggnadsår 1880, arkitekt O Eriksson, byggherre och byggmästare Johansson & Hammarlund. 1907 och 1922 ombyggnad i bv för butiker. 1923-25 cv samt ombyggnad vån 2 tr, 1925 2 vån gårdshus med garage och en lägenhet, arkitekt Cyr Johansson. 1926-28 ombyggnad vån 3 och 4 tr, 1929 hissinstallation (57).

Gathus (hörnhus), 5 vån. Gatufasad: beige sprutputs. Rik putsarkitektur med varierande fönsteromfattningar på varje plan och våningsskiljande listverk. Gårdsfasad: gul sprutputs. Svart plåttak.





Entré (57): förenklad. Diagonalrutat svart o vitt marmorgolv med grå fris, helfransk bröstpanel och väggindelning genom marmoreringsmålade korintiska pilastrar och vävklädda väggfält, fackindelad tak med profilerade taklister. Trapphus: kalkstens-trappa med refflade plansteg och balustrad, trä-resp sekundärt blyspröjsade trappfönster med färgade råglasrutor, kupol- och tunnvälvda tak. På trapplanen sekundärt kalkstengolv, panelad fondvägg med helfranska pardörrar och stucktaklister. Körport (58): asfalterad, sekundär vägg- och tak-behandling, kalkstenstrappa, på trapplanen mönsterlagt keramikgolv.

Besökta lägenheter: av fast inredning från byggnadstiden endast ett fåtal bröstpaneler, stucktaklister och helfranska par- och enkeldörrar bevarade. I övrigt inredning från 20-talet med öppen spis, blyspröjsade fönster med färgat glas, dekorerade kakelugnar samt en sal med grisaille-målat trätak med barockmässig ornamentik.

Lägenhetsstorlekar 1880: vån 1-2 tr 10 rok samt 4 rok, i övrigt 3, 4 och 7 rok.

Gård: asfalterad. 2 vånings gårdshus, sprutputsat i gult.



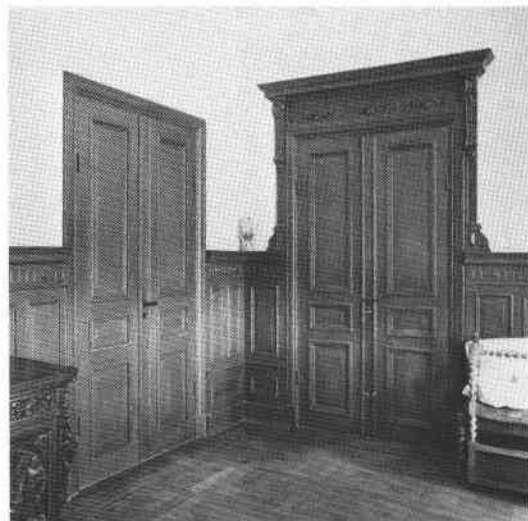
#### Rådjuret 7 Karlavägen 59

Bostadsfastighet, inventerad 1976. Byggnadsår 1886, osignerade ritningar (tillskri-ven M Isaeus), byggherre C Grabow. 1908 paviljong, 1927-28 ombyggnad för cv, hiss- och bad-rumsinstallation och modernisering av köken, arkitekt P Hedqvist. 1929 nybyggnad av gårdshus och påbyggnad av gathuset med en vån. 1949 ombyggnad av gårdshusets bv. 1962 fasadförenkling.

Gathus (I), 5 vån + takvån. Gatufasad: brun sprut-putsad slät fasad med rundbågiga fönster och sgrafittofris med festong- och blommotiv samt putstaklist. Gårdsfasad: gul slätputs. Svart plåttak.

Entré (59) ombyggd: kalkstengolv med svart fris, stucktaklist. Trapphus: grön marmortrappa, trapp-fönster från 1928, helfranska pardörrar. Rest av den ursprungliga entrén bevarad i ett kontorsrum: väggpilastrar och klassicerande målad ornamentik och stucklister. Glastäckt gång vid västra tomt-gränsen till gårdshuset (II).

I besökt lägenhet bevarad fast inredning från byggnadstiden: stjärnparkettgolv, helfransk bröst-och sockelpanelning, helfranska pardörrar med skulpterade resp målade överstycken (puttimotiv, troligen målade av Grabows ateljé), stucktaklister och takrosetter, marmorspis med trymå och ö-verstycke samt dekorerade kakelugnar.



Lägenhetsstorlekar 1886: 6 rok vån 1-2 tr, i övrigt 4, 3 och 1 rok.

Främre gården: planterad och kalkstensgångar, fontän.

Gårdshus (II), 5 vån. Fasad mot främre gården: gul slätputs, mot bortre gården: vit slätputs. Plåttak.

Entré: grönt marmorgolv, målade väggar. Trapphus: gröna marmortrappor, halvfranska enkeldörrar.

Besökt lägenhet: parkettgolv, profilerad taklist, släta takrosetter, öppen spis. Kök med ursprunglig skåpinredning och jungfrualkov.

Bortre gård: trädgårdsplantering, kalkstensgångar. Paviljongen III används som verkstad.

Dekorationsmålaren Carl L Grabow (1847-1922) var landets ledande scendekoratör under 1800-talets sista decennier och in på 1910-talet. Grabow dekorerade bl a även Blanchs kafé, Berns salonger och ett flertal bostadshus. Bostaden och de utrymmeskrävande ateljéerna låg i gathuset.

### Rådjuret 9

Karlavägen 63

Bostadsfastighet, inventerad 1976.

Byggnadsår 1877, arkitekt O Eriksson, byggherre I Hirsch, byggmästare L Elfling. 1907-09 genomgripande ombyggnad och inrättande av biograf under gården (biografteatern Karla), cv och hissinstallation samt påbyggnad med en våning, arkitekter Dorph & Höög. 1944 vindsinredning, 1973 ombyggnad av hörnbutiken.

Gathus (hörnhus), 6 vån + vindsvån. Gatufasad: rusticerad bv och bruna sprutputsade väggytor med kolossalpilastrar och putsornamentik, burspråk, järnsmidesbalkonger, bågrönta frontoner och mansardtak med takkupor. Gårdsfasad: gul slätputs. Tak av grön plåt.

Portalomfattning med växtornamentik (rosenträd), ursprunglig port. Entré: vitt marmorgolv med gröna bårder, bröstning av grön stucco lustro, dito pilasterindelade väggfält i gult och vitt, tunnvalvt vitt tak med förgyllda lister och ornamentik, ursprunglig armatur. Trapphus: vit marmortrappa, blyspröjsade trappfönster med jugendmotiv av färgat glas och formgivet gjutjärnsräcke. På trapplanen vitt marmorgolv, halvfranska ådringsmålade pardörrar och hissfront med smidesjärnsdekor.

Besökt lägenhet: fast inredning präglad av ombyggnadstidens stil. Parkettgolv, sockelpaneler, i matsalen bröstpanel med målad guillocheornamentik, fältindelade väggar i hall och salong, gladsade skjutdörrar resp halvfranska pardörrar med skulpterade överstycken, salongen uppdelad genom





kannelerade antikiserande kolonner med inramning av stuckdekor, kälade tak och radiatoromfattningar av marmor. Separat tvättrumsnisch. I köket och serveringsgången bevarad skåpinredning.

Lägenhetsstorlekar 1877: 6 st 5 rok med jungfrukammare, i övrigt 2, 3 och 4 rok. Lägenhetsstorlekar 1907: 6 och 7 rok med bad och jungfrukammare.

Gård: underbyggd, asfalterad. Stor lanternin som hörde till biografen.

Biografen Karla hade väggmålningar av J Jonsson som var delägare med N P Nilsson. Biografen upphörde omkring 1960.

1980 utfördes fasadrenovering med avfärgning i rosa slätputs.



### Rådjuret 10 Nybrogatan 71

Bostadsfastighet, inventerad 1976.

Byggnadsår 1878, arkitekt O Eriksson, byggherre I Hirsch, byggmästare L Elfling. 1902-03 påbyggnad av gathuset, ombyggnad av gat- och gårdshuset för wc-installation och nya kök jämte nybyggnad av inre gårdshus. 1926 cv, 1930-33 smärre ombyggnader för tvättrum, 1939 fasadförenkling, 1944 ateljéinredning i gårdshusets vind.

Gathus (I), 5 vån. Gatufasad: förenklad. Sekundär stenbeklädning på sockeln, bruna sprutputsade fältindelade väggytor och våningsskiljande listverk. Gårdsfasad: brun sprutputs. Svart plåttak.

Entré, f d körport: marmorgolv med fris, profile-rad taklist. Trapphus: kalkstenstrappa med refflade plansteg, träspröjsade trappfönster med blåstrat glas. Trappplan: mönsterlagt keramikgolv, glasade par- och enkeldörrar, stucktaklist.

Besökt lägenhet har bevarad ursprunglig inredning såsom fotpaneler, halvfranska par- och enkeldörrar, stucktaklister och takrosetter. Moderniserat kök.

Lägenhetsstorlekar 1878: 5 rok. 1902: 5 rok + jungfrukammare.

Gård: trädgårdsplantering och stenlagda gångar.

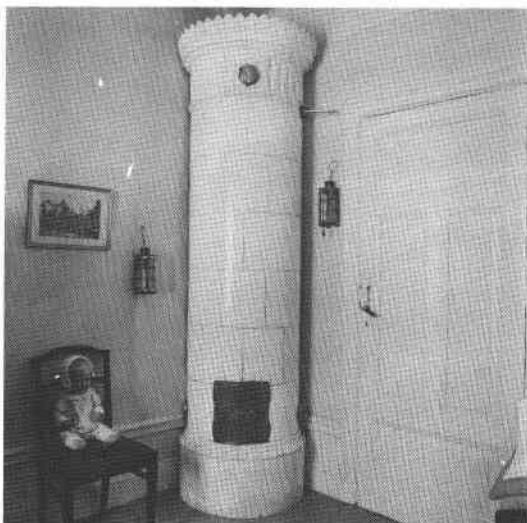
Gårdshus (II), 4 vån. Fasader mot båda gårdarna: brun sprutputs, tak av plåt.

Entré och trapphus: asfalterat golv, kalkstens-trappa, på trappplanen grått och brunt kalkstensgolv, glasade pardörrar och takrosetter.

Besökt lägenhet har ursprungliga sockelpaneler, halvfranska enkeldörrar och cylindrisk vit kakelugn.

Lägenhetsstorlek 1878: 3 rok, 1902 dito.

Bakgård: grusbelagd. Envånings slätputsad verkstadsbyggnad (III).



Rådjuret 13

Grev Turegatan 66

Bostadsfastighet, inventerad 1976.

Byggnadsår 1878, osignerade ritningar, byggmästare och byggherre R Andersson. 1918 vindsinredning åt gården för Frälsningsarméns Slum- och Räddningsverk, arkitekt O Österberg. 1929 cv och badrumsinstallation i källaren. 1936 ombyggnad i bv med flyttning av dörr för Frälsningsarméns exp. och matsalar. 1936 järnstaket vid förgården mot gatan.

Gathus, 3 vån, indraget från gatulinjen. Gatufasad: vit slätputsad måttfull putsarkitektur med rusticerad bv, rakavslutade fönsteromfattningar och mittmarkerande trekantsgavel. Gårdsfasad: gul sprutputs. Svart plåttak.

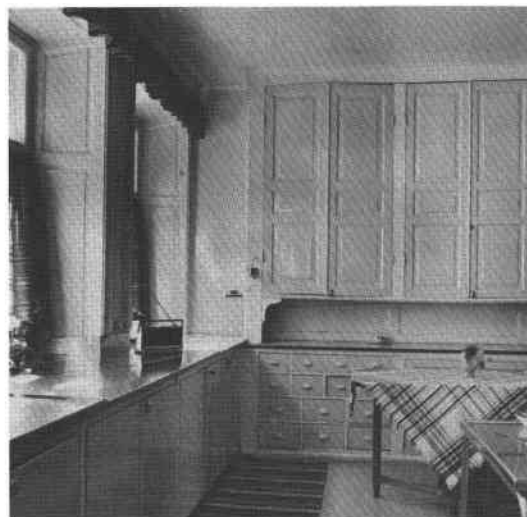
Entré: ombyggd. Grönt linoleumgolv, överspikade pardörrar. Trapphus: kalkstenstrappa med linoleumbeläggning, hörnnischer, överspikade pardörrar.

Besökta lägenheter har sockelpaneler, halvfranska par- och enkeldörrar samt stucktaklister och takrosetter från byggnadstiden.

Lägenhetsstorlekar 1878: på bv 3 rok, vån 1-2 tr 3 och 4 rok.

Förgård: planterad med gång av konststensplattor.

Gård: grusbelagd och planterad. Redskapsskjul av trä.

Rådjuret 14

Grev Turegatan 68

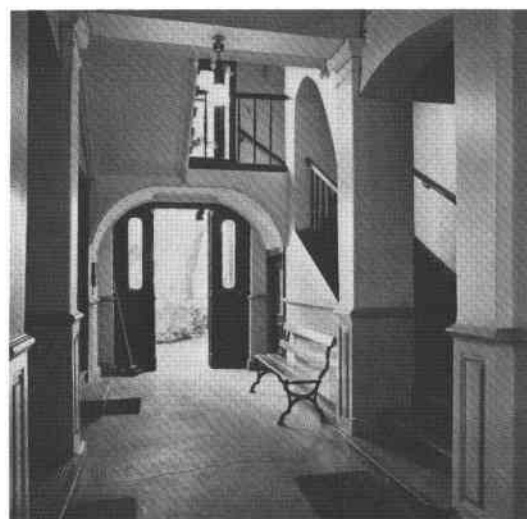
Bostadsfastighet, inventerad 1976.

Byggnadsår 1877, osignerade ritningar, byggherre och byggmästare C A Olsson. 1878 stallbyggnad på gården, 1880 ombyggnad av stall till bostad. På 1920-talet ombyggnad av gårdshus till kapell för Edelweissförbundet. 1937 badrum- och wcinstallation vån 1 tr, 1938 utökning av vindsinredning med badrum mot gården, arkitekt A Tengbom.

Gathus, 2 vån + inredd vind, indraget från gatulinjen. Gatufasad: ljusgul slätputs, arkitektur i Villastadsstil med sidorisaliter, betonade med hörnkedjor och trekantsgavlar, rakavslutade fönsteromfattningar och mansardtak. Gårdsfasad: gul sprutputs. Grön takplåt.

Entré, f d körport, asfaltbelagd, pilasterindelade väggar och fackat tak. Sidoordnat trapphus med kalkstenstrappa till halvåningen och trätrappa med balusterräcke högre upp. Trappplan med trägolv och halvfranska pardörrar med blåstrade glasrutor.

Besökta lägenheter har fot- och smygpaneler, profilerade taklister och takrosetter, boaserade väggar på vån 1 tr samt vita cylindriska och dekorerade kakelugnar från byggnadstiden. Dessutom enstaka kakelugnar från omkring 1900 och dekormålade pardörrar med snidade överstycken.





Lägenhetsstorlekar 1877:2 st 3 rok på varje plan. Gårdshus II, S:t Mikael's kapell. Fasad: gul slätputs med förstukvist och klocktorn av trä. Plåttak. Interiör: 16 platser och 4 bönpallar, altare. Kristusstaty av S Blomberg.

Förgård: planterad, gång av gatsten och järnstaket mot gatan.

Gård: planterad, gångar av gatsten. Kristusstaty av trä, utförd av I Thoresen.

Edelweissförbundet, grundat 1890 av Huldine Bea-mish, f Mosander, är en religiös sammanslutning på ekumenisk bas. Fastigheten inköptes 1920 av A Bäckström på Julita gård, Sörmland, och donerades till förbundet. S:t Mikael'skapellet invigdes 1935 av biskop Aulén, Svenska kyrkan.



Rådjuret 15  
Karlavägen 61

Bostadsfastighet, inventerad 1976.

Byggnadsår 1880-81, arkitekt A E Melander, byggherre F Kroplien, byggmästare I A Andersson. 1930 ombyggnad för cv, hiss- och badrumsinstallation, 1931 vindsinredning i gårdsflygeln, 1940 fönsterbyte, 1959 ombyggnad av bv, nya skyltfönster samt fasadförenkling.

Gathus, 5 vån. Gatufasad: bv klädd med natursten, i övrigt grå sprutputs. Horisontell rusticering och arkadbetoning av tredje och fjärde vån. Gårdsfasad: gul slätputs. Svart plåttak.

Entré: golvbeläggning av mönsterlagda keramikplattor med fris, helfransk bröstpanel och väggindelning genom kopplade kannelerade pilastrar med äggstavslisterverk, fackindelad tak med stucktaklister. Väggarna sekundärt prydda med porträttmedaljonger. Trapphus: kalkstenstrappa med refflade plansteg, blyspröjsade trappfönster med färgade råglasrutor. På trapplanen mönsterlagt stengolv, fanér- resp halvfranska enkeldörrar.

Besökt lägenhet har ursprunglig fast inredning: parkettgolv, fotpaneler, i matsalen hög bröstpanel, stucktaklister och takrosetter, helfranska pardörrar och dekorerade kakelugnar. Inredning från 1930: träkolonner i hallen och stucklistindelad takspegel i matsalen jämte skåpinredning i köket.

Lägenhetsstorlekar 1880: 7 rok vån 1-3 tr, i övrigt 2, 3 och 4 rok.

Gårdsflygel, entré: golv och trappor av kalksten. På trapplanen halvfranska enkeldörrar.

Gård: asfalterad. Envånings sophus, f d tvättstuga. Änglastaty på sockel invid avsatsmuren.





Rådjuret 16  
Nybrogatan 73

Bostadsfastighet, inventerad 1976.  
Byggnadsår 1881, arkitekt och byggmästare C Paulsson, byggherre F Juringius. 1935 ombyggnad för cv och hissinstallation, 1938-40 bad- och duschrum. 1945 fasadhyvling. 1950 hiss- och badrumsinstallation i gårdshuset.

Gathus (I), 5 vån. Gatufasad: brun sprutputs, på bv grå sprutputs. Gårdsfasad: gul sprutputs. Rött plåttak.

Entré: förenklad. Sekundär port, grönt marmorgolv, väggar och valv slätmålade, brunt stuccramverk i taket med gröna fält. Trapphus: kalkstens-trappa med refflade plansteg, trappfönster med blåstrade rutor, trapplan med mönsterlagt keramikgolv, boaseringsmålade glasade pardörrar med blåstrade rutor samt halvfranska enkeldörrar.

Besökt lägenhet: från byggnadstiden endast halvfranska pardörrar bevarade. Öppen spis (1935) och moderniserat kök.

Lägenhetsstorlekar 1881: 3 resp 5 rok på vån 1-3 tr, i övrigt 2 rok.

Gårdshus (II), 4 vån. Fasader: gul sprutputs. Rött plåttak.

Entré: grönt marmorgolv, rödmarmorade väggar, grönmålat tak. Trapphus: kalkstenstrappa, mönsterlagt keramikgolv, par- och enkeldörrar.

Besökt lägenhet: endast sockelpaneler och halvfranska par- och enkeldörrar bevarade från byggnadstiden. I övrigt moderniserad.

Gård: främre och bakre gården belagd med storgatsten, planteringar, ett träd. På bakre gården två envånings uthus.



Rådjuret 17  
Grev Turegatan 64

Bostadsfastighet, inventerad 1976.  
Byggnadsår 1937, arkitekt G Forzén, byggherre K Eriksson, byggmästare G Örn.

Gathus 6 vån + takvån. Gatufasad: gul slätputs, ljusgrå balkongfronter. Gårdsfasad: gul slätputs. Svart plåttak.

Portal: glasport med marmoromfattning. Entré: golv, bröstning och trappa av kolmårdsmarmor. Trapphus: grön marmortrappa, på trapplanen dito golv och teakfanérdörrar.

Besökt lägenhet: parkettgolv, fyllningsdörrar. I vardagsrummet öppen spis, i köket skänkskåp och marmorbänk, serveringsgång med skåpinredning, kakelklätt badrum.



Lägenhetsstorlekar 1937: 14 st om 1 rok, 8 st om 2 rok samt 5 st om 2 rok och jungfrukammare.

Förgård: planterad, två pilträd, gång av konststensplattor.

Gård: planterad, ett träd, fontän och kalkstensgångar.

### Rådjuret 19 Östermalmsgatan 68

Bostadsfastigheten Hemgården, inventerad 1976. Byggnadsår 1904, arkitekt Hagström & Ekman, byggherre 1) A Burman, 2) AB Hemgården, byggmästare 1) A F Hörgren, 2) A Hansson. 1925 ombyggnad av de provisoriska köken, 1928 fönsterupptagning i sydvästra brandmuren. 1930 utvändig trappa på gården, 1946 reparation av brandgavlar, 1950 ombyggnad av en lägenhet vån 2 tr med fönsterupptagning i brandmuren, 1951 dito i bv. 1955 in-terntrappa bv-1 tr för affärslokal. 1957 modernisering för badrum och utökning av kök. 1958 ombyggnad på bv för kontor. 1962-68 modernisering av lägenheter. 1971 fasadrenovering och byte av balkongräcken.

Gathus, 5 vån + takvån. Gatufasader: gul slätputs och vitfärgat mittbetonande portparti, vita lister. Vid Östermalmsgatan bågkrönt fronton och rusticerad hörnavrundning med kupolkrönt torn och genombruten trumma med spira. Klassicerande portaltutformning. Grått plåttak.

Entré: ursprunglig glasad port, golvbeläggning av cementplattor, sekundärmålade väggar, kälrat tak med stucklister. Sidoordnade trapphus med klinkergolv, brun kalkstenstrappa, hissfront med järnsmide. Trapplan: rött och svart konststensgolv, sekundära fanérdörrar och fältindelade väggar.

Besökta lägenheter har från byggnadstiden härstammade väggfast bänkinredning i hallarna, smygpanelning och halvfranska par- och enkeldörrar samt enstaka cylindriska kakelugnar. Samtliga f d serveringsrum ombyggda till kök, centralköket ombyggt till fritidsrum.

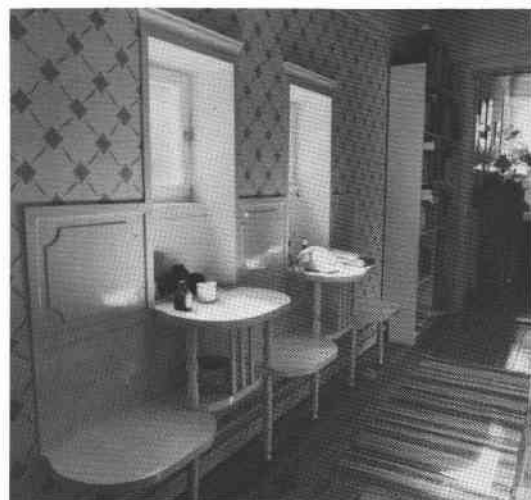
Gårdshus, 5 vån. Enhetliga gula slätputsade fasader med vita lister, trapporn och balkonger. Grått plåttak.

Entréer: röda klinkergolv. Trapphus: kalkstenstrappor. På trapplanen rött o svart konststensgolv, fältindelade väggar samt teakdörrar (sekundära).

Lägenhetsstorlekar 1904: 1-6 rok med badrum eller dusch. 5 st domestikrum i bv.

Förgård: planterad, träd, gångar av gatsten resp konststen. 2 gatlyktor.

Gård: underbyggd, asfalterad och delvis planterad. 2 gatlyktor.



Fastigheten byggdes på platsen för Brandelska sockerbruksanläggningen från 1700-talet, sedermera kolerasjukhus. Hemgården är ett tidigt exempel på kollektivhus, uppfört efter bostadsidéer från Danmark och Förenta Staterna. Centralköket upphörde 1914. Fastigheten byggdes utmed dåvarande Ladugårdslands Tullgata, vilken på grund av oklara ägarförhållanden ej kunde exproprieras. Den nuvarande öppna gården som ligger i vinkel mot Östermalmsgatan är en del av den gamla Tullgatan.

### Rådjuret 20

Östermalmsgatan 70, 72, Nybrogatan 77

Bostadsfastighet, inventerad 1976.

Byggnadsår 1907-13, arkitekt Hagström & Ekman, byggherre Hemgårdens AB, byggmästare E A Johansson. 1928 ombyggnad av trappa i ingången 77. 1932 ombyggnad för badrum vån 1-4 tr, 1944 entresol i butik (77). 1947 fönsterupptagning i hörntornets kupol, 1956 vindsinredning vid Östermalmsgatan och fasadförenkling, 1962 ombyggnad av del av källare och bv till kontor, 1971 sopnedkast, 1974 ombyggnad av vån 1-6 tr och fönsterupptagning i brandmur.

Gathus, 5 vån + inredd vind. Gatufasad: grå terasit och grovhuggen granitsockel. Fasaden uppdelad genom burspråk och balkonggrader, hörnavrundning med kupolkrönt torn och spira. Gårdsfasad: gul slätputs. Grönt plåttak.

Entré (72): ursprunglig ekport, diagonalrutat grönt och vitt marmorgolv med fris, vit marmortrappa, gula marmoreringsmålade fältindelade väggar, kälrat tak, glasade formgivna mellandörrar. Trapphall: marmorgolv som i entrén, i valvanfangnet förgyllt stuckskulptur med orm och groda i lövverk; djurgapen utgör lampfästen. Snidade enkeldörrar av ek, dekorativt utformad hissgrind och radiatorskydd av smidesjärn med växtornament. Trapphus: vit marmortrappa, trappfönster med glas målningar (bladrankor), marmoreringsmålade väggar. Trappplan: marmorgolv, väggar som i trapphuset, kälrat tak med stucklister och skulpturer från djurriket samt enkeldörrar av ek.

Entré (77): svart och vitt schackrutat marmorgolv med vit fris, tunnvalvt tak, blyspröjsat fönster med färgade råglasrutor. Trapphus: brun kalkstenstrappa med smidesjärnräcke i jugendstil. Trappplan: svart och vitt marmorgolv, grönmålade enkeldörrar och hissfronter med smidesjärnsdekor.

Besökt lägenhet: hall med kryssvalvt tak, blyspröjsad balkongdörr med färgat glas, i rummen sockelpaneler, listindelade tapetfält, kälade tak med profilerade lister, fyllningsdörrar samt dels ursprungliga dels sekundära öppna spisar. I serveringsrummet ursprunglig skåpinredning.

Lägenhetsstorlekar 1907: 1-7 rok.

Gård: gemensam med främre gården av fastigheten Rådjuret 19, planterad, gångar av gatsten resp konststen, träd. Två gatlykter.



Rådjuret 21  
Nybrogatan 75



Bostadsfastighet, inventerad 1976.

Byggnadsår 1914-15, arkitekt A Bergman, byggherre Stiftelsen Govenii Minne, byggmästare O Hansson. 1957 ny pannskorsten. Ej samordnade duschrumsinstallationer under åren.

Gathus (I), 6 vån. Gatufasad: grovhuggen granitsockel och grå terrasitputsade ytor med burspråk, horisontellt listverk och hörnbetoning genom gavelfrontoner. Gårdsfasad: gul spritputs. Plåttak.

Entré, f d körport: asfalterat golv, bröstning av granit och kryssvälvda takpartier. Sidoordnade trapphus med bruna kalkstenstrappor, trapplan med grå och bruna kalkstensplattor och halvfranska enkeldörrar.

Besökta lägenheter hade vid inventeringstillfället linoleumgolv, fyllningsdörrar jämte köksinredning med zinkbänk, öppna hyllor och skåpinredning från byggnadstiden. Gemensamma wc:n på trapplanen.

Lägenhetsstorlekar 1914: 28 st 1 rok, 5 st 1 rum och kokvrå, 5 st 2 rok.

Gård: grusbelagd, gångar av konststen, träd.

Gårdshus (II), 4 vån. Främre fasad: sockel av granit, gul sprutputs, bortre fasad grå sprutputs. Svart plåttak.

Entré (körport): asfalterad, bröstning av granit, grå spritputsade väggar, kryssvälvt tak. Trapphus: brun kalkstenstrappa med fris. Trapplan: kalkstengolv och enkeldörrar med fyra fyllningar.

Lägenheter ej besökta.

Lägenhetsstorlekar 1914: 10 st 1 rum och kokvrå, 4 st 1 rok och 4 st 2 rok.

Gård: grusad, gång av gatsten, smärre plantering. Sophus.

Gårdshus (III), 4 vån. Främre fasad: sockel av granit, grå spritputs. Bortre fasad: grön sprutputs. Svart plåttak.

Entré, trapphus och trapplan som hus II.

Besökta lägenheter hade linoleumgolv, ursprungliga snickerier och moderniserade kokvråar resp kök.

Lägenhetsstorlekar 1914: 34 st 1 rum o kokvrå.

Gård: grusad, delvis asfalterad, gångar av gatsten. Buskar och träd.

Stiftelsen Govenii Minne grundades 1903 av bruksägaren Wilhelm Govenius o h h A Matilda Sjöström i syfte att uppföra sunda bostäder för obemedlade personer tillhörande arbetarklassen med företrädare för änkor med barn.

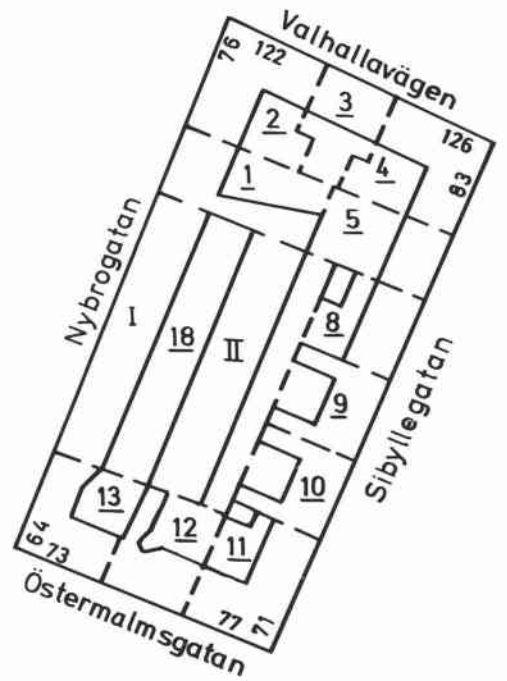
1983-84 avfärgades gatu- resp gårdsfasaderna med en ljusbrun resp beige och röd spritputs.



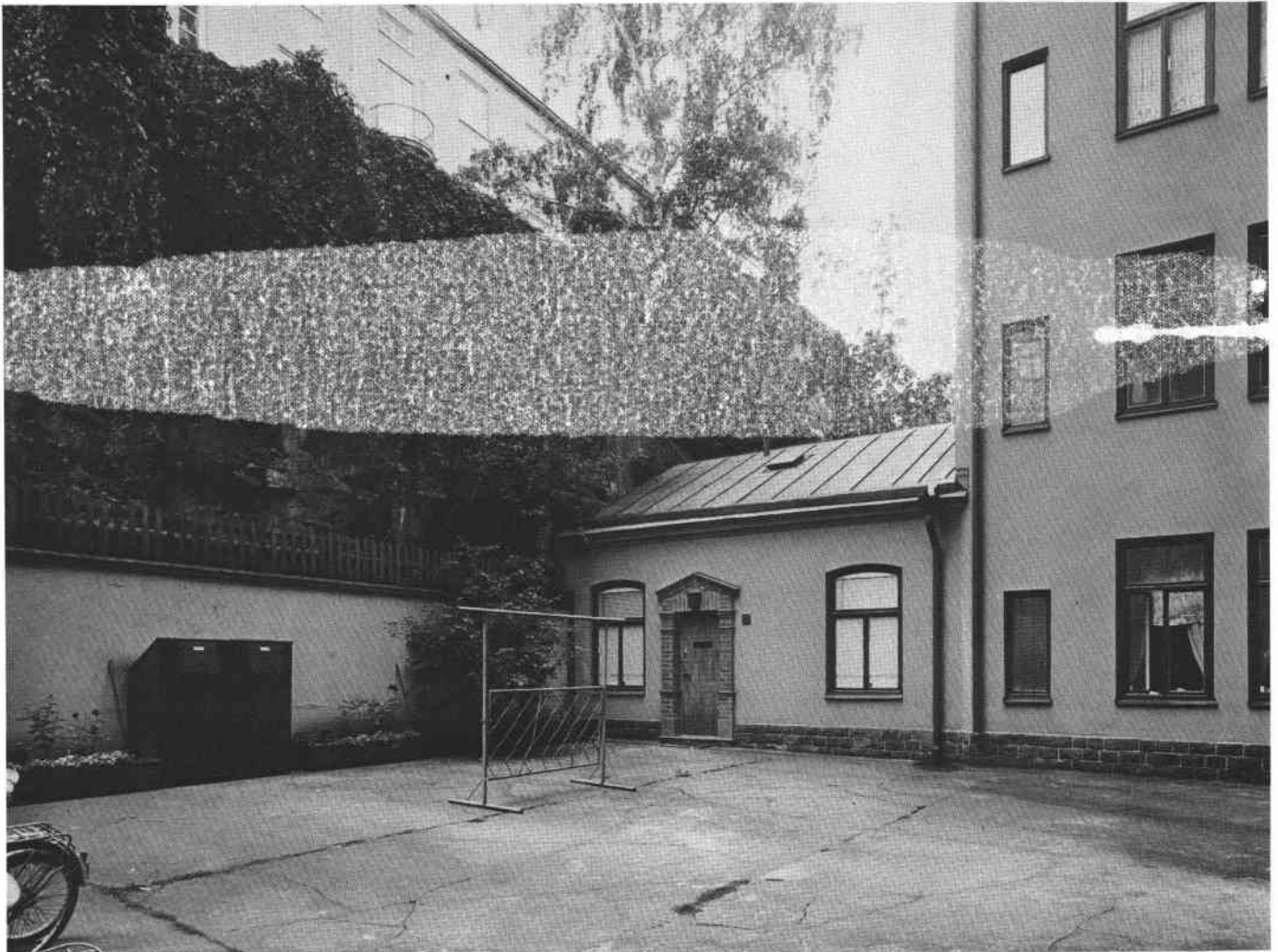
# RÄVEN



Rävén 18, entré.



Rävén 10, gård med rester av Tyskbagarbergen och Rävén 18 t v.





Räven 1  
Nybrogatan 74

Bostadsfastighet, inventerad 1977.  
Byggnadsår 1964-69, arkitekt S Markelius, byggherre E Lundquist, byggmästare Byggnads AB Ivar Siösteen.

Gathus, 6 vån + soutvån. Gatufasad: grågrönsvalt kopparplåt. Burspråk, indragen port. Gårdsfasad: ljusbrun sprutputs. Tak av kopparplåt.

Entré: mosaikklädda väggar. Golv och trappa av kalksten.

Lägenheter ej besökta.

Lägenhetsstorlekar 1969: dubletter samt lgh om 1 rum o pentry samt 3 resp 4 rok med bad.

Gård: plantering.

Räven 2  
Vallhallavägen 122, Nybrogatan 76

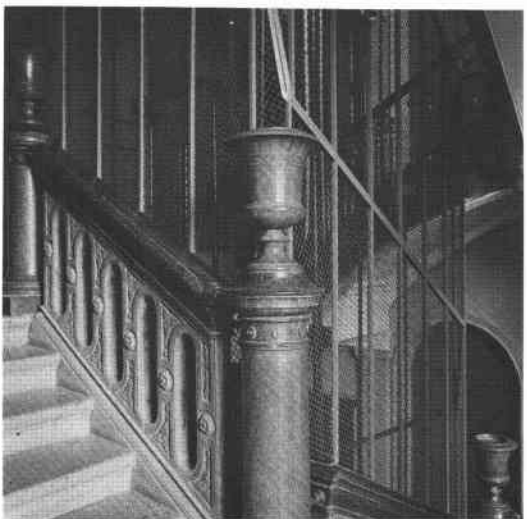
Bostadsfastighet, inventerad 1977.  
Byggnadsår 1885-86, arkitekt J Laurentz, byggherre och byggmästare A Ericsson. 1897 upptagning av butiksdörr och 1905 ändring av gårdshusets verkstad till bostad. 1927 hiss, 1928 cv och bad. Förändring av portgång 1936. Fasadrenovering 1968 och 1973.

Gathus (hörnhus), 5 vån. Gatufasad: rikt artikulerad med bv, 1 tr samt hörnkedjor kvaderrusticerade i grå puts, 2 och 3 tr klädda med rött fasadtegel och 4 tr putsad i grått. Dekor i form av listverk, fönsteromfattning, reliefer m m, allt i grå terrasitputs. Hörnet är utformat som ett 6 vån högt torn, också kvaderrusticerat i grå puts med kolonnportal samt karyatider som bär upp en balkong med balustrad. Portalen (76) är monumentalt utformad, flankerad av fyra kraftiga toskanska kolonner av rödaktig konststen. Gårdsfasad: brun sprutputs. Plåttak.

Entré (76): f d körport med kalkstensgolv och sekundärt målade väggar, uppdelade av pilastrar och rundbågsfält med stuckdekor i svicklarna. Tak med stuckatur av konsoltyp. T v entréhall med kanellerade gjutjärnskolonner, mönsterlagt konststensgolv, sekundärmålade väggar samt tak indelat i stuckinramade fält. Helfranska träådringsmålade par- och enkeldörrar med kornischer. Trapphus med tredelat trapplopp med genombrutet gjutjärnsräcke med mäklare, krönt av urna av konststen. Rundbågade vägnischer (igensatta fönster) och masverksfönster. På trappplanen konststensgolv med fris, träådringsmålade helfranska dörrpartier med överliggare, stucklister i taket samt mittpelare.

Besökt lägenhet bevarar bl a sockel- och smygpaneler, helfranska par- och enkeldörrar samt stucktaklister av konsoltyp.

Gård: asfalterad och muromgiven. Gårdshus i 1 vån, slätputsat i gult och försett med plåttak.



## Räven 3

Valhallavägen 124

Bostadsfastighet, inventerad 1977.

Byggnadsår 1887-88, osignerade ritningar, byggherre och byggmästare H Bergqvist. 1932 hiss och 1938 cv. Vindsinredning för kontor 1957. 1960-62 och 1973 diverse ombyggnader.

Gathus, 5 vån. Gatufasad: rött fasadtegel, kvaderrusticerad bv och hörnkedjor samt öv i grå sprutputs. Putsdekor i form av listverk och fönsteromfattningar. Gårdsfasad: ljusgrå slätputs. Plåttak.

Entré: förändrad med sekundärt marmorgolv och släta väggar. Trapphus med trappa av kalksten samt ursprungligt gjutjärnsräcke. Halvfranska pardörrar på trapplanen.

Lägenheter ej besökta.

Gård: cementerad.



## Räven 4

Valhallavägen 126, Sibyllegatan 83

Bostadsfastighet, inventerad 1977.

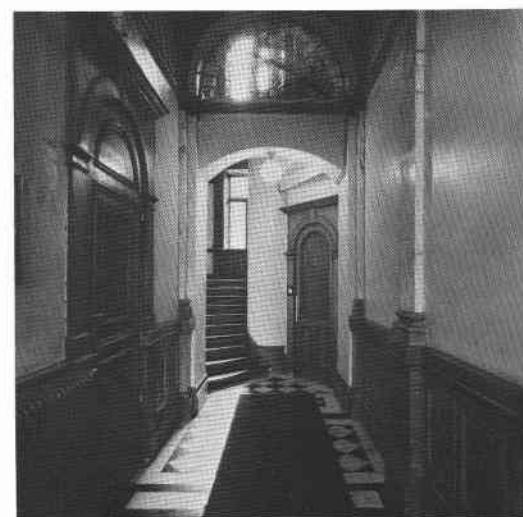
Byggnadsår 1888-89, arkitekt G E Pettersson, byggherre O Dahlhielm, byggmästare H Bergqvist. 1929-34 bad, 1936 hiss och cv. Under 1950- och 60-talet bad.

Gathus (hörnhus), 5 vån + soutvån. Gatufasad: mönsterlagt rött och brunt förbländertegel ovan hög granitsockel och bandrusticerad bv i mörkgrå ädelputs. Putsdekor samt taklist av konsoltyp. Rikt skulpterad putsad portal (126). Gårdsfasad: gulbrun slätputs. Plåttak.

Entré (126): mönsterlagt golv av svart och vit marmor, marmoreringsmålade bröstpaneler samt därovan målade väggar, indelade av pilastrar. Rundbågade och sekundärt mahognymålade fyllningsdörrar med raka kornischer. Tunnvälvt tak med dekormålning (med motivet puttin i blå rymd) samt mot trapphallen öppen lunett, försedd med järnsmidesgaller. Trapphus med kalkstenstrappa och urspr fönster. På trapplanen golv som i entrén, mot gården helboaserat väggparti. Halvfranska par- och enkeldörrar, i taket stucklist. Sittbänk av gjutjärn.

Besökt lägenhet bevarar smyg- och sockelpaneler, halvfranska pardörrar, stucktaklister (bl a med växtmotiv) samt i matsalen dekorerad skänkkakelugn.

Gård: asfalterad, muromgiven.





Räven 5  
Sibyllegatan 81

Bostadsfastighet, inventerad 1977.  
Byggnadsår 1894-95, arkitekt L Björkqvall, byggherre A Ericsson, byggmästare A G Carlsson. 1930 nedgång till källare från gatan, 1933 hiss och 1935 bad. 1955 grundlig ombyggnad å alla plan, vindsinredning för kontor, gårdsunderbyggnad för garage och lager samt rivning av gårdsflygel.

Gathus, 5 vån + vindsvån. Gatufasad: brun ädelputs, bv av kvaderindelad natursten. Fasaden helt hyvlad. Gårdsfasad: brun slätputs. Plåttak.

Entré: förändrad med marmorgolv och släta, målade väggar. Takmålningen med ursprungligt naturalistiskt blomstermotiv är dock bevarad. Trapphus med marmortrappa, å trapplanen dito golv samt fanérdörrar.

Lägenheter ej besökta.

Gård: utformad som en trädgård, gångar av cementplattor.



Räven 8  
Sibyllegatan 79

Bostadsfastighet, inventerad 1977.  
Byggnadsår 1894-95, arkitekt B Almqvist, byggherre A Ericsson, byggmästare J Nyberg. 1927 hiss och 1955 underbyggnad av gården, vindsinredning för kontor samt generell modernisering. 1959 ny hiss.

Gathus, 5 vån + vindsvån. Gatufasad: gulbrun terrasitputs med vita fönsteromfattningar. Helt hyvlad fasad. Gårdsfasad: gul terrasitputs. Plåttak.

Entré; förändrad med delvis moasikklädda väggar, i övrigt helt släta. Golv och trappa av kalksten. Gabondörrar å trapplanen.

Lägenheter ej besökta.

Gård: cementserad, plantering. Mur.



Räven 9  
Sibyllegatan 77

Bostadsfastighet, inventerad 1977.  
Byggnadsår 1898-1901, arkitekter C B Ödberg & A Backlund, byggherre och byggmästare A H Lundberg. 1935 cv och 1937 hiss. 1967 ombyggnad, partiell vindsinredning samt fasadrenovering.

Gathus, 5 vån + vindsvån. Gatufasad (ursprungligen så gott som indentisk med Räven 10): röd sprutputs med "randig" bv i mörk- och ljusgrå terrasitputs. Fönsteromfattningar i ljusrött. All ursprunglig dekor är idag borta utom taklisten. Gårdsfasad: gul slätputs. Plåttak.



Entré: förenklad med rutlagt golv av svart/vit marmor, bröstpanel med fyllningar och därovan släta målade väggar. Taklist och takrosett, trappa av grå kalksten. Glasad mellandörr leder till trapphallen med golv som i entrén. Lägenhetsdörrar med fyllningar, överklädda med skivor.

Besökt lägenhet är moderniserad och kontoriserad men bevarar t ex i det f d vardagsrummet kraftig stucktaklist, sockel- och smygpaneler samt halvfranska pardörrar med överliggare med skulpterad dekor i form av bl a festonger.

Lägenhetsstorlekar 1901: 1 lgh om 1, 3, 4 resp 5 rok med bad samt 1 st dubblett.

Gård: cementserad, träd. Staket mot en kvarvarande del av de gamla Tyskbagarbergen. Gården inramas av två gulputsade hus i 1 vån, f d tvättstuga och uthus.



### Räven 10 Sibyllegatan 75

Bostadsfastighet, inventerad 1977. Byggnadsår 1898-99, arkitekter C B Ödberg & A Backlund, byggherre G Johansson, byggmästare C B Ödberg. 1912 byggs gårdshus i 1 vån om för bostadsändamål. 1933 cv och 1936 hiss. 1950 vindsinredning.

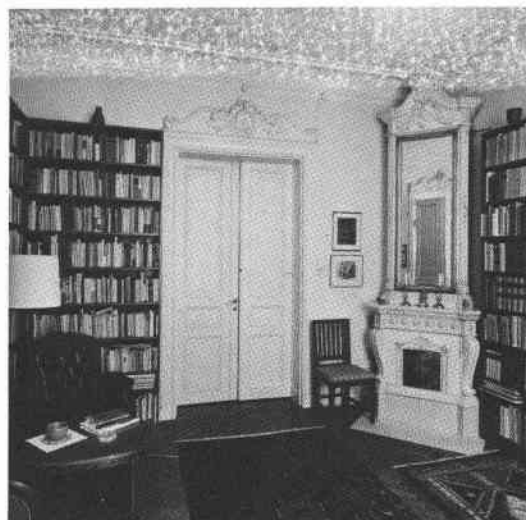
Gathus, 5 vån + vindsvån. Gatufasad (ursprungligen så gott som identisk med Räven 9): gul sprutputs med inslag av gul slätputs. Bv bandrusticerad i sprut- och slätputs, sockel av grovhuggen natursten. Rundbågefris under taklisten. Enkel skulpterad portal. Gårdsfasad: gul sprutputs. Plåttak.

Entré: rutlagt golv av svart/vit marmor, hög mahognymålade bröstpanel med fyllningar, därovan släta målade väggar. Stucktaklist av tandsnittstyp samt takrosett. Mellandörr med etsat glas, trapphall med golv och bröstpanel som i entrén, helfranska par- och enkeldörrar med skulpterade överliggare samt kraftig stuckfris i taket. Trapphus med trappa av kalksten, blyspröjsade fönster med färgat glas som ram. På trapplanen golv och stucklist som i entrén, dörrar som i trapphallen fast med etsade glasrutor.

Besökt lägenhet bevarar ursprunglig inredning såsom sockel- och smygpaneler, helfranska pardörrar med skulpterade överliggare, stuckfriser samt kachelugnar av olika slag. Parkettgolv i samtliga rum.

Lägenhetsstorlekar 1899: 1 lgh om 1, 3, 4 resp 5 rok med bad samt 1 st dubblett.

Gård: asfalterad. Mur och därovan lågt staket mot en kvarvarande del av de gamla Tyskbagarbergen. Gården inramas av två gulputsade hus i 1 vån, f d tvättstuga och uthus.





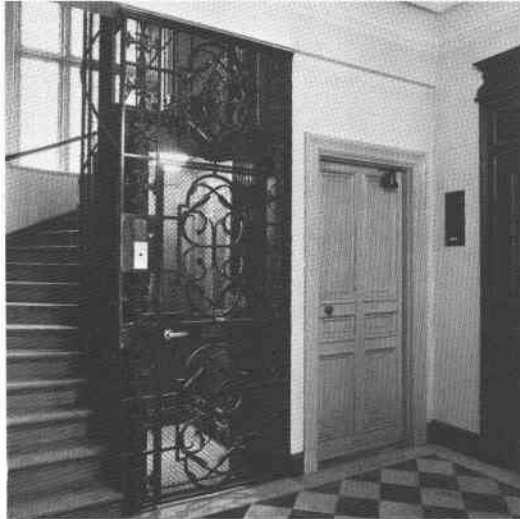
### Räven 11

Sibyllegatan 71, 73, Östermalmsgatan 77

Bostadsfastighet, inventerad 1977.

Byggnadsår 1897-98, arkitekt E Ohlsson, byggherre och byggmästare A Berglund. 1912 förändring av butik till bostad, 1929 hiss och 1935 cv och bad. 1956 fasadrenovering och under 1950-, 60- och 70-talen diverse ombyggnader.

Gathus (hörnhus), 5 vån. Gatufasad: ljus brun-beige slätputs ovan grovhuggen naturstenssockel. Hörnet något avfasat. Skulpterade putsade portaler samt taklist, i övrigt är fasaden helt hyvlad. Gårdsfasad: gul slätputs. Plåttak.



Entré (77): förenklad men med bevarad glasad port och mellandörr med etsat glas. Svart/vitt rutlagt marmorgolv, stänkmålade väggar och takstuckatur. I trapphallen helfranska träadringsmålade par- och enkeldörrar med skulpterade överliggare. Hissdörr med riklig smidesdekor. Trapphus med kalkstenstrappa och fönster med råglas. Trappplan med golv och tak som i entrén, dörrar ungefär som i trapphallen.

Besökt lägenhet är moderniserad men bevarar parkettgolv, glasade och spröjsade pardörrar, takstuckatur m m.

Gård: cementerad, mur. F d tvättstuga i 1 vån, klädd med gul pärlspåntpanel.



### Räven 12

Östermalmsgatan 75

Bostadsfastighet, inventerad 1977.

Byggnadsår 1897-98, arkitekt K F Johansson, byggherre J S Lindberg, byggmästare K Andersson. 1931 hiss, 1948-49 och 1952 bad samt 1973 renovering och ombyggnad.

Gathus, 5 vån. Gatufasad: grov spritputs (bv + 1 tr grå, 2 + 3 tr gråbeige och 4 tr gul). Naturstenssockel. Listverk samt fris med putsdekor i relief (vapensköldar och årtalet MDCCCXCVIII, 1898) under fönsterraden å 2 tr. Rundbågad skulpterad portal. Gårdsfasad: gul slätputs. Plåttak.

Entré: ursprunglig glasad ekport. Marmorerade väggfält i gult och grått, kraftiga stucklister av konsoltyp. Takmålning med växtmotiv, urspr takarmatur, vitt marmorgolv och dito trappa med räcke av mässing. Trapphus med kalkstenstrappa och blyspröjsade fönster med färgat glas i geometriskt mönster, signerade Stockholms glasmästari. På trappplanen rutlagt svart/vitt marmorgolv, stucktaklist samt pardörrar klädda med skivor.

Besökt lägenhet bevarar bl a vardagsrummets olivgröna kakelugn med reliefdekor i nyrenässans samt sockel- och smygpaneler. I taket dekormålning med antikiserande motiv, framtaget av ägaren och restaurerat liksom taklisten i stuck av jugendkaraktär med förgyllda olivkvistar och kulor som mönster.

Gård: cementerad, plantering med träd. Mur. Liten gulputsad tvättstuga i ena hörnet.



### Räven 13

Östermalmsgatan 73, Nybrogatan 64

Bostadsfastighet, inventerad 1977.

Byggnadsår 1896-98, arkitekt C Österman, byggherre och byggmästare L P Törnvall. 1922 hiss, 1933 cv, hiss och bad. 1938 nytt tak efter brand då bl a husets hörntorn brann upp. 1942 butikslokaler m m.

Gathus (hörnhus), 5 vån. Gatufasad: gult delvis mönsterlagt fasadtegel, bv och 1 tr i grovhuggen natursten. Listverk och enkel naturstensportal (64). Balkonger med sirliga smidesräcken, avfasat hörn. Gårdsfasad: grå slätputs. Plåttak.

Entré (73): förändrad med vitt marmorgolv, marmorade väggar som uppåt avslutas med en fris med målade tulpaner och stucktaklist av konsoltyp. Sidoordnad trapphall. Trapphus med marmortrappa. Svart/vitt rutlagt marmorgolv på trappplanen samt boaserad fondvägg med helfranska dörrar med etsat glas. Entré (64): vitt marmorgolv med svart fris, marmorade väggar samt dekormålat bjälktak (styliserat växtmotiv). Urspr mellandörr med blåstrat glas. Trappplan med golv som i entrén och glasade helfranska pardörrar med rikt skulpterade överliggare. Boaserad fondvägg med överfönster med målade dekor i form av festonger och kransar. Trapphusets gjutjärnstrappa har plansteg av marmor. Fönster med färgat glas i geometriskt mönster.

Besökta lägenheter bevarar bl a parkettgolv, smygpaneler, helfranska pardörrar och takstuckatur. Kök med äldre skåpinredning med isskåp.

Gård: cementerad, muromgiven. Tvättstuga i gårdens ena hörn.



Räven 18  
Nybrogatan 66-72

Bostadsfastighet, inventerad 1977.

Byggnadsår 1926-28, arkitekt S Wallander, byggherre HSB, byggmästare Fackföreningarnas Byggnadsproduktion Förening. Befintlig butik byggs om till snabbköp 1952, grundförstärkning 1972.

Gathus (hus I), 6 vån. Gatufasad: indelad i fyra delar, slätputsad i rosa i två olika nyanser (ursprungligen var fasaden av allt att döma avfärgad i en nyans). Bv är uppbruten av portar och stora skyltfönster med kraftiga rustikpelare i mörkgrå ädelputs emellan. Listverk samt mellan 2 och 3 tr enkel reliefdekor. Gårdsfasad: gul slätputs. Plåttak.

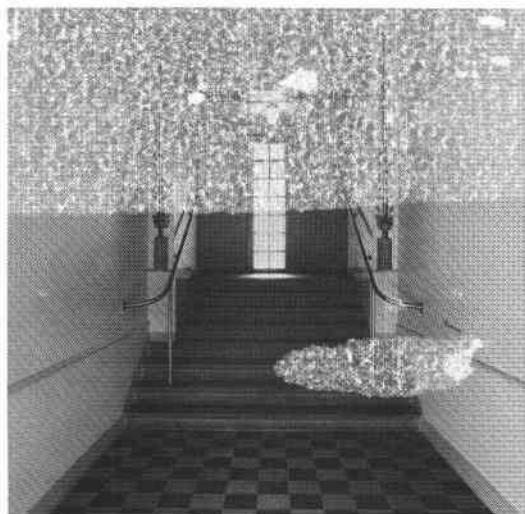
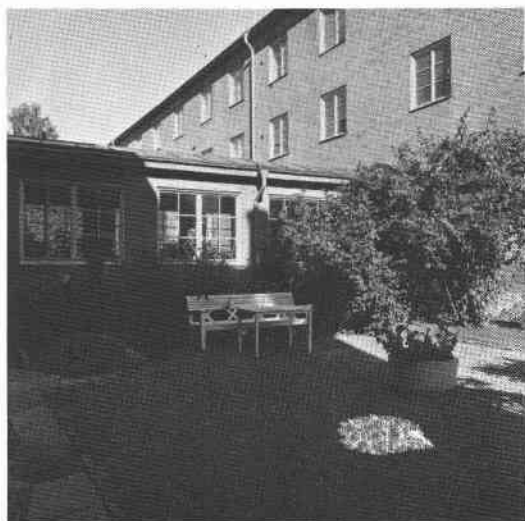
Entré (66): ursprunglig glasad ekport. Svart/vitt rutlagt konststensgolv, stucco lustrovägg i blått, upptill avslutade med en stuckfris. Trappa av konststen. Väggnisch med vitmålad cementskulptur föreställande Pomona, utförd av skulptrisen Britta Hörlin (ofta anlita av HSB/Wallander). På trapplanen rutlagda golv, lägenhetsdörrar med fyllningar. Trapphus med konststenstrappor, enkla smidesräcken. Hiss. Husets tre övriga entréer har samma utformning men stucco lustrons färg varierar och väggnischernas skulpturer föreställer här Flora, Herkules resp Diana, också utförda av B Hörlin. Fran gathusets plan 3 leder två täckta, glasade gångar över till gårdshuset (hus II), som är gulputsat och uppfört i 3 vån och liksom gårdarna anlagda på rester av de gamla Tyskbagarbergen. Gårdshusets entréer har väggmålningar med klassicerande blomstermotiv samt medaljonger med idrottsmotiv i relief. I övrigt rutlagda konststensgolv, trappor av kalksten samt fyllningsdörrar.

Lägenheter ej besökta.

Lägenhetsstorlekar 1928 (hus I och II): dubbloter samt 1 rok med bad och hall.

Gårdar: genom de glasade förbindelsegångarna mellan gat- och gårdshuset har det bildats tre små gårdar, utformade som välskötta trädgårdar i avsatsen med grusgångar och stenlagda planer.

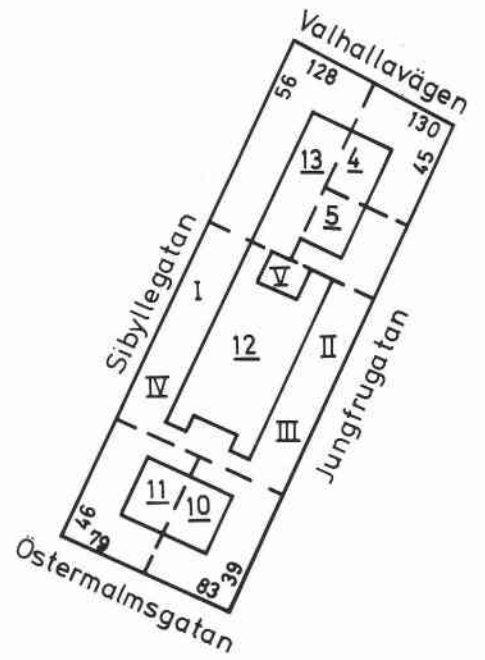
Jfr Bävern 22 (på andra sidan Nybrogatan), som uppfördes samtidigt av samme arkitekt och i samma anda.



## STORKEN



Storcken 10, trapplan.



Storcken 12, trapplan.





Storcken 4  
Valhallavägen 130

Bostadsfastighet, inventerad 1977. Byggnadsår 1894-96, arkitekt J Laurentz; byggherre A Ericsson, byggmästare G Ericsson. 1923 bjälklagsförstärkning m m, 1926 lägenhetsuppdelning, cv och bad. Vindsinredning, p-plats med tak på gården, ombyggnad, modernisering samt fasadrenovering 1967.

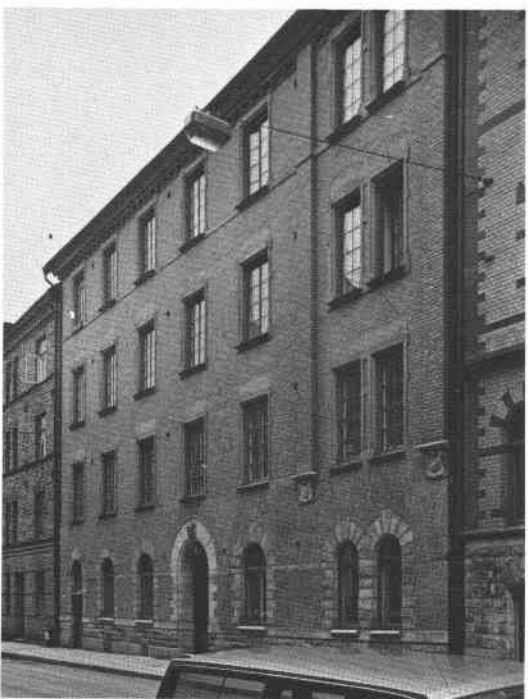
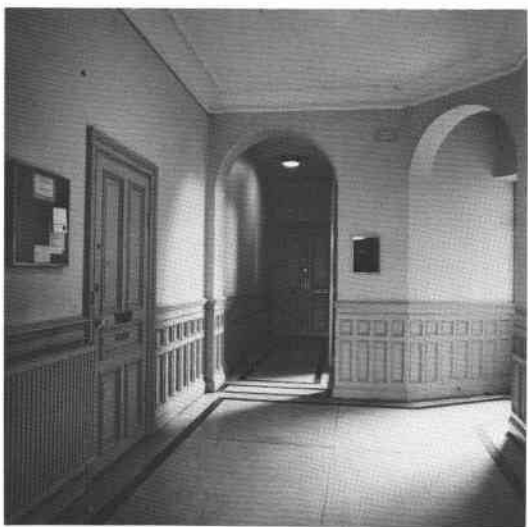
Gathus (hörnhus), 5 vån + sout- och vindsvån. Gatufasad: gult förbländertegel med inslag av mörkgrå puts. Sockel av grovhuggen natursten, skulpterad portal av röd sandsten. Listverk och burspråk, på hörnet balkonger med smidda räcken. Gårdsfasad: grå slätputs. Tak av plåt.

Entré: urspr skulpterad och glasad port. Golv av vit marmor med svart fris. Hög helfransk gråmålad panel, därovan övermålade väggar med pilastrar med korintiska kapitäl. I taket rokokoomiterande stucklistor med hörnkartuscher. Trapphall och trapplan med golv och panel som i entrén, helfranska par- och enkeldörrar. Trappa av grå kalksten.

Besökt lägenhet bevarar den ursprungliga fasta inredningen väl som t ex sockel- och smygpaneler, stucktaklistor med jugendmotiv, halvfranska pardörrar samt kakelugnar.

Lägenhetsstorlekar 1896: 5 resp 9 rok med bad, hall o wc på varje plan, på vinden 6 rok med hall o bad. Dessutom enkelrum med wc.

Gård: delvis överbyggd. Asfalterad med p-plats med korrugerat plasttak.



Storcken 5  
Jungfrugatan 45

Bostadsfastighet, inventerad 1977. Byggnadsår 1896-98, arkitekt S Kjellberg, byggherre A Ericsson, byggmästare G Ericsson. 1938 cv, bad och lägenhetsuppdelning. 1969 allmän renovering av fastigheten.

Gathus, 4 vån. Gatufasad: gulrött förbländertegel med enkel putsdekor, bl a i form av två små vapensköldar. Grovhuggen naturstenssockel, bv putsad med grov spritputs i grått. Rundbågad portal av natursten med maskaronförsedd slutsten. Gårdsfasad: gul ädelputs. Tak av plåt.

Entré: urspr ekport. Golv av vit marmor med svart fris, hög trädringsmålad bröstpanel med fyllningar. Vaggarna är marmorerade i rosa men upptas

till stor del av listinramade väggmålningar med landskapsmotiv, signerade L Brandt. En glasad mellandörr leder till trapphallen med stucco lustrovväggar i gult och kälrat tak med stucklister och rosett. Trapphus med trappa av kalksten och fönster med ornamentglas. På trapplanen vitt marmorgolv med svart fris samt gabondörrar.

Besökt lägenhet bevarar t ex i vardagsrum vit skänkkakelugn med trymå i nyrokoko, väggar med listverk för tapetfält, smygpaneler och helfranska pardörrar. Kök, bad m m helt moderniserade.

Lägenhetsstorlekar 1898: 3 resp 5 rok, bad och hall. I gårdsflygeln 1 resp 2 rok med bad och hall.

Gård: plantering (barrträd och buskar), gång belagd med cementplattor.



### Storken 10

Östermalmsgatan 81, 83

Bostadsfastighet, inventerad 1977.

Byggnadsår 1903-04, arkitekter Dorph & Höög, byggherre C J Svensson, byggmästare J A Andersson. 1927 cv och 1943 ombyggnad och lägenhetsuppdelning.

Gathus, 5 vån. Gatufasad, ursprungligen samkomponerad med Storken 11: grå slätputs med putsdekor, bl a i form av ornamentik i relief mellan fönstren å 2 och 3 tr. Sockel av natursten. Portaler bl a med kartusch (83). Hörnet är något rundat och försett med burspråk och tornuppbyggnad. Gårdsfasad: ljusgrå slätputs. Plåttak.

Entré (83): urspr glasad ekport. Trappa och golv av vit marmor med svart fris. Vitmålade väggar med blomkrans, festong och årtalen 1903 och 1904 i stuck, stucktaklist av fasceskaraktör. Glasad och skulpterad mellandörr. Trapphus med trappa av vit marmor, väggen nedtill marmorerad. Fönster med färgat glas i jugendmotiv, sign Stockholms glasmästeri - Neuman & Vogel. På trapplanen väggar som i trapphuset, träådringsmålade par- och enkeldörrar samt golv av svart/vit rutlagd marmor. Urspr hissorg.

Besökt lägenhet bevarar bl a vardagsrum med parkettgolv, boaserade väggar, smygpaneler, fyllningsdörrar och en grön skänkkakelugn i nyrokoko. I hallen boasering med snidad dekor. Moderniserat kök och bad.

Lägenhetsstorlekar 1904: på varje plan 4 resp 5 rok med bad, hall och serveringsgång samt en dubblett. I gårdsflygeln 1 resp 2 rok.

Gård: cementslag med plantering. Järnstaket.

Sedan 1977 avfärgad i gult med vita putsdetaljer.





### Storken 11

Sibylllegatan 46, 48, Östermalmsgatan 79

Bostadsfastighet, inventerad 1977.

Byggnadsår 1903-04, arkitekter Dorph & Höög, byggherre C J Svensson, byggmästare J A Andersson. 1956 inredning av vindsvåning samt fasadhyvling. 1967 ombyggnad.

Gathus (hörnhus), 5 vån + vindsvån. Gatufasad, ursprungligen samkomponerad med Storken 10 men idag hyvlad: ljus gulbrun slätputs utan dekor, sockel av natursten. Portal med kartusch (46). Hörnet är något rundat och försett med burspråk. Gårdsfasad: ljusgrå slätputs. Tak av plåt.

Entré (46): urspr glasad och skulpterad ekport. Jämfört med entrén i Storken 10 är denna förändrad med t ex plastklätt golv, ommålade väggar och stuckdekoren i form av blomkrans, festong m m är stänkmålad. Bevarad stucktaklist av fasceskaraktär. Trapphus med vit marmortrappa och fönster med färgat glas i jugendmotiv som i Storken 10. På trapplanen svart/vitt rutlagt marmorgolv, träådringsmålade pardörrar samt hallfönster. Sekundär hiss.

Besökt lägenhet bevarar bl a hall med boasering med snidad dekor samt en dekorerad skänkkakelugn med trymå. Vardagsrum med parkettgolv, geometrisk stuckdekor i takspegeln, halvfranska pardörrar samt en grön skänkkakelugn i nyrokoko.

Lägenhetsstorlekar 1904: 6 resp 7 rok med hall, bad och serveringsgång. 1 resp 2 rok med bad och hall i gårdsflygeln.

Gård: cementerad med plantering. Järnstaket.



### Storken 12

Sibylllegatan 50 (hus IV) och 52 (hus I), Jungfrugatan 41 (hus III) och 43 (hus II).

Bostadsfastighet, inventerad 1977/85.

Byggnadsår 1892-93 (I, II, V) resp 1896-97 (III, IV), arkitekter E O Ulrich (I, II, V) resp A G Forsberg (III, IV), byggherre Stockholms Arbeta-rehem AB och byggmästare N J Bengtsson (för samtliga hus). Under 1930-talet har bl a wc installerats samt en del lägenheter slagits samman (t ex enkelrum och 1 rok till 2 rok). 1948 revs den mur, som gick tvärs över gården och ett nytt sop-hus uppfördes. Därefter endast enstaka smärre moderniseringar i lägenheterna.

Gathus, 4 vån (II, III) och 5 vån (I, IV). Gatu-fasader av samma karaktär, men med något varierande detaljer: rött fasadtegel (samtliga hus), bv i grågult dito (I, II). Sparsam fasaddekor i form av mönstermurning i svart tegel och ankar-slutar (I, II) resp mönstermurning i gult tegel och mönsterkrön m m i grå cement (III, IV). List-verk. Gårdsfasader: rött fasadtegel, helt utan dekor. Hus III och IV är förbundna medelst en





gårdsflygel i samma utförande som övriga hus, 4 vån högt. Plåttak.

Entréer, trapphus och trapplan har i regel ursprunglig utformning frånsett väggarna, som målats om på 1930-talet: golv av grå kalksten, profilerade golvlister. Väggarna målade i två nyanser (övre delen ströpplad) med schablonmålade bård med geometriskt mönster på 1,5 m höjd. Vitmålade, något kälade tak. Trappor av räfflad kalksten. Helfranska målade enkeldörrar.

Besökta lägenheter bevarar ofta ursprunglig planlösning och dito fast inredning såsom halvfranska enkeldörrar, sockel-, bröst- och smygpaneller, i köket vedlår av pärlspontpanel och i hallen hatthylla. Vita runda kakelugnar, vita flata kakelugnsspisar alternativt vedspisar med spiskupor. Brädgolv. Wc finns men bad och centralvärme saknas.

Lägenhetsstorlekar 1893 (hus I och II): 1 enkelrum, 20 enkelrum med kakelugnsspis, 14 rum med kokvrå, 30 st 1 rok samt 1 lgh om 3 rok.

Lägenhetsstorlekar 1897 (hus III och IV): 10 enkelrum med kakelugnsspis, 57 st 1 rok, 1 dubblett, 6 st 2 rok samt 1 lgh om 3 rok.

Gård: södra delen delvis underbyggd och asfalterad, i övrigt belagd med smågatsten. Gräs och träd. Gårdshus (hus V - 1 vån, rött fasadtegel som de övriga husen samt plåttak) - f d tvätt- och bakstuga, TC, bad och torkvind. Litet sophus.

Fastigheterna uppfördes av Stockholms Arbetarehem AB i syfte att skapa sunda och ändamålsenliga bostäder för arbetarfamiljer. Initiativtagare var folkskolelärarinnan Agnes Lagerstedt, en pionjär på sitt område. Hon bodde också här och förblev vice värdinna för husen ända fram till sin död 1939. Vid 1897 års utgång bodde omkring 650 personer i nuv. Storcken 12.

Under 1985 har fråga om byggnadsminnesförklaring av fastigheten väckts.

### Storcken 13

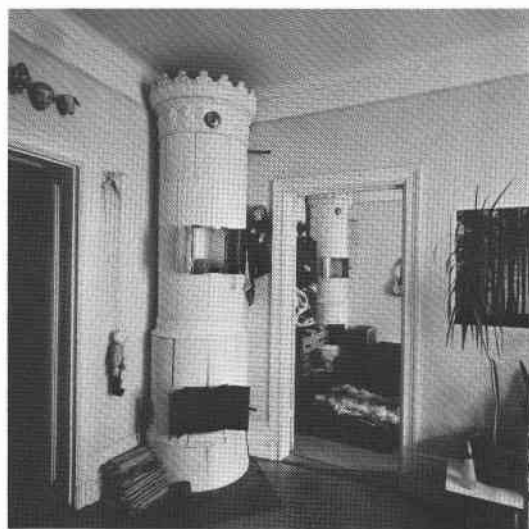
Sibyllegatan 54, 56

Bostads- och kontorsfastighet, inventerad 1977. Byggnadsår 1967-69, arkitekt Å E Lindkvist arkitektkontor, byggherre och byggmästare AB Architector.

Gathus (hörnhus), 7 vån. Gatufasad: gult fasadtegel med inslag av bruna klinkers. Bv i natursten. Burspråk och delvis indragna balkonger. Utskjutande hörnparti med å bv avfasat hörn och stödpelare i betong. Gårdsfasad: gult fasadtegel. Tak av koppar.

Interiören ej besökt.

Gård: belagd med cementplattor. Plantering.





Storcken 12, södra gårdshuset.



Storcken 12, del av gatufasad.

Storcken 12, gården från körporten.

