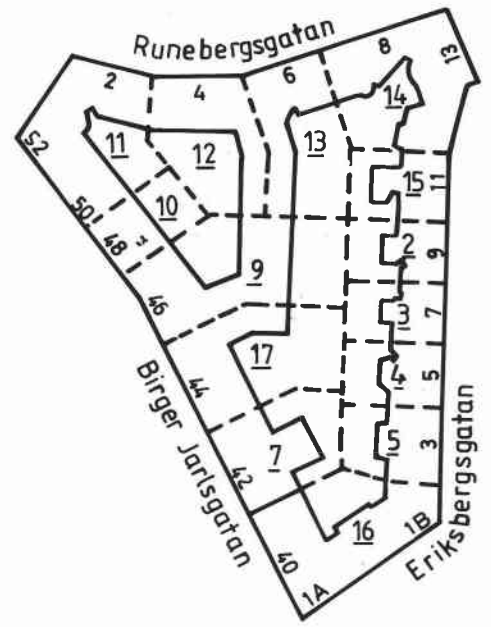


ASKEN



Asken 3, gård.

Motstående sida: Asken 14, entré.

Asken 14 och viadukten i Eriksbergsgatan över Runebergsgatan 1984.





Asken 2
Eriksbergsgatan 9

Bostadsfastighet, inventerad 1978.

Byggnadsår 1915-17, arkitekt K Nordenskjöld, byggherre och byggmästare O Hansson. Burspråket påbyggt 1922, smärre lägenhetsförändringar 1944 och 1950.

Gathus, 5 vån + vindsvån. Gatufasad: Handslaget delvis mönstermurat tegel, sockel av granit. Burspråk, balkonger med dekorativa järnräcken, ankarslutar efter 1500-talsförebild. Gårdsfasad: Grågul sprutputs. Tegeltak.

Entré: Ursprunglig port med små ovala rutor, överljusfönster med smide. Fältindelade väggar med polerad stuccolustrodekor. Tunnvälvt tak med stickkappor. In till trapphuset leder glasade diagonalspröjsade svängdörrar av trä. Trapphusets vilplan och trappor av grön marmor, väggar enfärgade ljusa. Fyllningsdörrar av bonad ek. Blyinfattade trapphusfönster dekorerade med en färgad bård och stiliserad blomsterkorg. Hissgrindar med smidesdetaljer.

Besökt lägenhet bevarar ursprungliga snickerier samt vitputsad öppen spis med smidesdetaljer. Hall med tunnvälvt tak, serveringsgång med fasta skåp. Bad och centralvärme.

Lägenhetsstorlekar 1917: 5 och 6 rum och kök samt på bottenvåningen 1 rum och kokvrå samt 2 dubletter utan kök.

Gård: Grus, rabatt, 3 höga popplar, syrener. Järnstaket.



Asken 3
Eriksbergsgatan 7

Bostadsfastighet, inventerad 1978.

Byggnadsår 1917, arkitekter Höög & Morssing, byggherre J A Hedberg, byggmästare densamme samt G A Sahlén. 1934 vidgades något fönster i bottenvåningen.

Gathus, 5 vån + vindsvån. Gatufasad: Handslaget delvis mönstermurat tegel, utfört som tunna lisener. Sockel av granit. Burspråk med viss dekorativ utsmyckning i tegel. Portal av granit. Gårdsfasad: Grågul sprutputs. Plåttak.

Entré: Ursprunglig glasad port med diagonala spröjsor och dekorativt överljusfönster. Fältindelade väggar av stuccolustro i beige med röda bårder. Tunnvälvt tak med målad dekor av rankor. Golv av vit marmor med fris och gångmatta. Till inre entrén leder glasade mellandörrar. Hiss med smidesgaller. Trapphusets vilplan och trappor av vit marmor, ljusgröna väggar med stänk i svart och vitt. Brunmålade lägenhetsdörrar med sex fyllningar.

Besökt lägenhet bevarar ursprunglig plan och fast inredning såsom bröstpaneler, fältindelade väggar och kälade tak med lister. I köket och serveringsrum ursprungliga skåp. Bad och centralvärme, prydnads-kakelugn.



Lägenhetsstorlekar 1917: 1 lägenhet/plan om 7 rum och kök, på vindsvån 5 rum och kök, i bottenvån en 4:a och 2 enkelrum.

Gård: Storgatsten, grus och syrener.

Asken 4

Eriksbergsgatan 5

Bostadsfastighet, inventerad 1978.

Byggnadsår 1915-16, arkitekter Östlihn & Stark, byggherre och byggmästare NJ Nilsson.

Gathus, 5 vån + vindsvån. Gatufasad: Rödbrun tunn slaming, sockel av granit. Rundbågig portal av granit med skulpterade detaljer. Burspråk, på taket krönt av ett litet torn med kupoler av plåt. Tak även i övrigt av plåt. Gårdsfasad: Rostrosa slätputs.

Entré: Väggar med gulflammig målning, målade pilastrar och lister i relief. Portvaktslucka, radiatorgaller av smide. Gråspräckligt kryssvälvt tak med målade geometriska dekorer. Glasade mellandörrar leder till inre entré och trapphus. Hiss med gallerdörr. Trapphusets väggar och tak rikligt dekorerade med blå och guld rankor i grått och gult. Blyinfattade fönster med blommor i medaljonger. Lägenhetsdörrar med 8 fyllningar och ovanliggande dagerfönster.

Besökt lägenhet bevarar ursprunglig plan och snickeri-inredning som ex sockelpaneler, fältindelade väggar, kälade tak och takrosetter. Centralvärme.

Lägenhetsstorlekar 1916: 1, 3, 5 samt 7 rum och kök jämte några dubletter med pentry.

Gård: Gräs, stenplattor, stora träd.

Asken 5

Eriksbergsgatan 3

Bostads- och kontorsfastighet, inventerad 1978.

Byggnaden uppfördes av testamenterade medel från professor Gustaf Retzius och donerades till Kgl Vetenskapsakademien. Huset inrymmer bl a stiftelsen Lars Johan Hiertas minneslokaler med ett minnesrum över redaktören och riksdagsmannen LJH. Byggnadsår 1916-18, arkitekt E Sundahl, byggherre G Retzius, byggmästare P Sundahl. Invändiga förändringar och moderniseringar har skett.

Gathus, 4 vån + vindsvån. Gatufasad: Handslaget rött tegel med svagt markerade pilastrar, helt bevuxen med vildvin. Inslag av detaljer utförda i blekingegranit såsom fönsteröverstycken och -bräden, kapitäl, taklist och portal. Den senare med skulpterade detaljer och tavla med inskription. Gårdsfasad: Rött tegel. Koppartak med tornspira åt gården.

Entré: Ursprunglig rikt skulpterad port med överljusfönster. Grå marmorgolv, enfärgade väggar med pilastrar och arkadbågar i svag relief. Kälade tak med lister. Glaserade mellandörrar. Trapphus: Vilplan och trappor av grön marmor. Hisskorg med fyllningar och glasade fyllningsdörrar. Brunlaserade lägenhetsdörrar, profilerade taklistor och blyinfattade fönster.





Besökt lägenhet 1 tr - Lars Johan Hiertastiftelsens lokaler - bevarar ursprungliga snickerier såsom ex brunlaserade fönstersmygar och bröstpaneler av ek. I sammanträdesrum och LJH:s minnesrum finns ursprungliga tapeter och bel armaturer från byggnadstiden. Kälade tak med profilerade lister. Parkettgolv. Vån 2 tr innehåller förutom en bostadslägenhet också jungfrukammare hörande till och medelst intertrappor förbundna med de stora 8-rumslägenheterna på 1 och 3 tr. Bad och centralvärme i alla lägenheter.

Lägenhetsstorlekar 1918: 1, 2 och 8 rum och kök samt på vinden biblioteksrum.

Gård: Kalkstensplattor, grus, gullregn och rabatter.

Sedan 1978 har allt vildvin avlägsnats från fasaderna, vars detaljering nu är synlig.



Asken 7

Birger Jarlsgatan 42

Bostadsfastighet, inventerad 1978.

Byggnadsår 1918-19, arkitekter Östlihn & Stark, byggherre och byggmästare CGF Winkvist. 1924 upptogs en källarnedgång från gatan. Viss kontorisering har skett.

Gathus: 5 vån + souterrain- och vindsvån. Gatufasad: rödbrun terrasitputs med rustikkedjor och burspråk. Rusticerad bottenvåning med rundbågig portal. Gårdsfasad: Gul slåtputs. Svart plåttak.

Entré: Ursprunglig glasad port med små rutor och överljusfönster. Golv av vit marmor med grön bård. Fältindelade väggar till ca 1 m, därovan släta. Tunnvälvt tak, allt målat grått. Glasade mellandörrar leder in till inre entré och hiss med gallerdörr. Trapphusets vilplan och trappor av vit marmor. Gråmålade fyllningsdörrar till lägenheterna.

Besökt lägenhet bevarar delvis ursprunglig snickeri-inredning som helfranska fyllningsdörrar. Några tak sänkta, några ursprungliga med kälning och tavellist. Kök moderniserat.

Lägenhetsstorlekar 1919: 4,6,8 samt 9 rum och kök. En dublett utan kök. Förutom centralvärme fanns i de större lägenheterna öppna spisar och någon kakelugn.

Gård: Cement, stenplattor, buskar.



Asken 9

Birger Jarlsgatan 46

Bostadsfastighet, inventerad 1978.

Byggnadsår 1927-28, arkitekt T Bergentz, byggherre och byggmästare Lind & Forssell Fast AB.

Gathus, 6 vån. Gatufasad: Grå terrasitputs. Släta fönsteromfattningar och på vån 1 tr dekorativa smiden i bröstningarna. Gårdsfasad: Gul grov puts, bv grå. Skiffertak mot gatan, röd plåt mot gården.

Entré: Ursprunglig glasad port med små rutor, överljusfönster. Från entrén löper en lång, delvis två våningar hög, korridor till gårdshuset, dekorerad med arkadbågar, refflade pilastrar. I väggfälten bleknade målade medelhavslandskap. Stora rundbågiga fönster mot gården. Trapphuset mot gatan har nischer i väggarna som är marmorerade i gult. Brunbetsade fyllningsdörrar, hiss med smidesgaller. Golv och trappor av grågrön marmor. Till gårdsflygelns trapphus finns ett cirkulärt entrérum med öppningar åt tre håll. I dessa står gröna marmorkolonner. I väggfälten målningar av mytologiska figurer och vaser i grått och rött mot orange bakgrund. Refflad taklist, taket målat i rött och orange. Hiss.

Lägenhetsstorlekar 1928: 2 och 4 rum, hall och kök samt 2 dubletter med pentry i gathuset. I gårdshuset 2 rum, hall och kök. Bad, centralvärme, någon öppen spis.

Gård: Grus, rabatter kalkstensplattor, buskar och träd. Bassäng med springvatten.

Asken 10

Birger Jarlsgatan 48

Bostadsfastighet, inventerad 1978.

Byggnadsår 1918-19, arkitekter Östlihn & Stark, byggherre A Johansson, byggmästare 1/ A Johansson 2/ CG Winqvist. Smärre förändringar har skett, bl a fönsterbyten på vån 2 tr.

Gathus, 5 vån + vinds- och sout- vån. Gatufasad: Rosa slätputs, två burspråk, balkonger. Portal av granit. Gårdsfasad: Ljusgul slätputs. Plåttak.

Entré: Ursprunglig port med liten oval glasruta, spröjsat överljusfönster. Golv och trappsteg av grågrön marmor, väggarna fältindelade av brunsvart listverk, i fälten grämelerat, därovan och det kryssvälvda taket vitmålat. Dekorationsmålningar i form av blåa rankor. Glasade mellandörrar leder till trapphuset: Hiss med gallerdörr, väggar gråblå med enkel schablonbård till brösthöjd, därovan vita. Svarta fyllningsdörrar med spröjsade överljusfönster samt dagerfönster på ömse sidor.

Besökt lägenhet bevarar ursprunglig plan och snickeriinredning såsom fyllningsdörrar och väggar med listverk. Serveringsgång med skåp och marmorbänk. Bad och centralvärme, moderniserat kök.

Lägenhetsstorlekar 1919: En lgh per plan om 6 rum och kök och hall. Öppen spis. På bv en portvaktslgh om 1 rum och pentry samt 4 rum och kök.

Gård med nivåskillnad, grus och höga träd.



Asken 11

Birger Jarlsgatan 50-52, Runebergsgatan 2



Bostads- och kontorsfastighet, numera endast kontor. Byggnadsår 1924-26, arkitekt A Sjökvist, byggherre Livförsäkrings AB Framtiden, byggmästare A Olsson. Hela huset kontoriserat under 1940- och 1950-talen. 1956 gårdsöverbyggnad, 1973-75 invändiga ombyggnader.

Gathus, 6 vån + vindsvåning. Gatufasader: Brungul slamputs, sockel, listverk och refflade pilastrar vid huvudentrén av granit. Burspråk mot Runebergsgatan, smidesgaller i fönsterbröstningarna på vån 2 tr. Rundbågig portal av granit med slutsten i form av ett lejonhuvud, portar av kopparplåt (BJ 52), urspr glasade träportar (BJ 50). Gårdsfasad: Gul slätputs. Plåttak.

Lägenhetsstorlekar 1926: Varierande från 2 till 9 rum och kök. Bad, centralvärme, öppna spisar samt någon kakelugn. Kontorsrum på vån 1 och 2 tr, på 5 tr stor-kök och matsalar.

1984 omfärgades fasaderna i rött med vita accenter.

Asken 12

Runebergsgatan 4



Bostadsfastighet, inventerad 1978.

Byggnadsår 1917-18, arkitekt A Wallby, byggherre G Kjellberg, byggmästare 1/GA Sahlén 2/LE Andersson.

Gathus, 5 vån + vindsvån. Gatufasad: Handslaget rött tegel, litet burspråk av trä i brunt. Bruna "fönsterluckor" på bv, rundbågig skulpterad portal av granit. Gårdsfasad: Gul grov puts. Tak av kopparplåt mot gatan, järnplåt mot gården.

Entré: Ursprunglig port med diagonala fyllningar och överljusfönster. Golv och trappor av grågrön marmor. Väggar dekorerade med panel av mörkgrå marmor, rundbågiga väggfält med målade bladrankor och mytologiska figurer. Välvt tak med gråblå strimmig dekor. Glasade mellandörrar mot kryssvälvd dekorerad inre entré. Reliefer i puts med figurmotiv. Trapphusets vilplan har dekorerade tak samt mörkbonade fyllningsdörrar av ek med blyspröjsade dagerfönster. Trapphusfönster med blyinfattat glas och dekorationsmålade fönstersmygar. Hiss.

Besökt lägenhet bevarar ursprunglig plan med snickeriinredning såsom fyllningsdörrar, sockelpaneler, någon bröstpanel, fältindelade väggar. Ursprungliga dekorationsmålerier (vyer, växtmotiv) i hall och sal, öppen spis, radiatorgaller av trä. Bad och centralvärme.

Lägenhetsstorlekar 1918: Varierande 2-6 rum och kök, alla med bad och centralvärme. Någon öppen spis.

Gård: Ölandskalksten, gräs, rabatter, buskar och träd.



Asken 13

Runebergsgatan 6

Bostadsfastighet, inventerad 1978.

Byggnadsår 1917-18, arkitekt A Wallby, byggherre G Kjellberg, byggmästare 1/GA Sahlén 2/LE Andersson.

Gathus, 5 vån + vindsvån. Gatufasad: Handslaget rött tegel med litet burspråk av trä i brunt. Bruna "fönsterluckor" av trä på bv, rundbågig skulpterad portal av granit. Gårdsfasad: Gul sprutputs. Tak av kopparplåt mot gatan, järnplåt mot gården.

Entré: Ursprunglig port med diagonala fyllningar och överljusfönster. Golv och trappa av grön marmor. Enfärgade listindelade väggar, välvt tak. Glasade mellandörrar med dekorativ spröjs leder till inre entrén i vars tak dekorationsmålerier med rankor i gråblått är bevarade. Hiss med enkel gallerdörr. Trapphuset har vita marmortrappor, nymålade enfärgade väggar. Vilplanstak dekorerat med girlander. Mörkbonade helfranska fyllningsdörrar av ek. Dagerljusfönster med träspröjs.

Lägenhetsstorlekar 1918: 2,4,5,6,8 samt 9 rum och kök, den senare med hall, 2 badrum, kakelugnar och öppna spisar.

Gård: Grusgångar, gräs, rabatter och buskage samt 2 höga träd.

Asken 14

Eriksbergsgatan 13, Runebergsgatan 8

Bostadsfastighet, inventerad 1978.

Byggnadsår 1913-14, arkitekt R Arborelius, byggherre och byggmästare P Sundahl.

Gathus, hörnhus, dels 5 dels 7 vån + vinds- och soutvån. Vid hörnet förbindes de olika gatunivåerna av en granittrappa. Gatufasader: Handslaget rött, delvis mönstermurat tegel på åt Runebergsgat hög sockel av granit. Flera större och mindre burspråk, en del krönta av balkonger med stenräcken. Gårdsfasad: Gulbrun slätputs. Tegeltak.

Entré Eriksbergsgat: Rikt skulpterad portal av granit med konsolburet överstycke av kopparplåt. Ursprunglig glasad port med överljusfönster. Entréns väggar och och välvda tak rikt dekorationsmålade med stiliserade växtmotiv i Filip Månssons stil, pastellgrönt -blått och rosa samt vid taket blomstergirlander i klarare färger. Lykta av blyinfattat glas buren av en pelare. På ett nedre entréplan (liksom ett övre) delvis övermålat, men i övrigt påfågelsmotiv i samma stil som i huvudentrén. Hisskorg med fyllningspaneler och dörr med dekorativt smidesgaller. Glasade mellandörrar leder till trapphuset, vars golv och steg är lagda av grågrön marmor. Grönmalade fyllningsdörrar, blyspröjsade dagerfönster, även i trapphuset blyspröjsade fönster.





Besökt lägenhet bevarar ursprunglig snickeriinredning såsom fyllningsdörrar, fönstersmyg- och bröstpaneler, fältindelade väggar och parkettgolv. Serveringsgång med skåp, hyllor och diskbänk. En annan lägenhet skall enligt uppgift bevara dekorationsmålningar från 1915 utförda av Einar Forseth.

Lägenhetsstorlekar 1914: 2-8 rum och kök med hall. Kakelugnar och centralvärme. Dessutom 2 portvaktsrum samt lagerlokaler.

Gård: Grus, stensatta gångar, syrenbuskar, järnstaket.

Asken 15

Eriksbergsgatan 11

Bostadsfastighet, inventerad 1978.

Byggnadsår 1912-13, arkitekt AB Johansson, byggherre 1/K Sjöstrand 2/AB Johansson & R Sundell, byggmästare AB Johansson & R Sundell.

Gathus, 5 vån. Gatufasad: Handslaget rött tegel på en hög sockel av granit. Två burspråk krönta av balkonger med smidesräcken. Gårdsfasad: Gul sprutputs. Plåttak.

Entré: Ursprunglig glasad port med spröjsar. Golv av vita och bruna marmorplattor, väggarna gulmålade till brösthöjd, därovan enkel geometrisk bård. Taket dekorationsmålat med rankor och slingor i ockra och blått. Glasade mellandörrar leder till inre entrén. Hisskorg med fyllningspaneler och dörr av smidesgaller. Vita marmortrappor, väggar och golv som i entrén. Fyllningsdörrar med glasruta, kring dörrarna målad dekor. Trapphusfönster med blyinfattade färgade glas i geometriskt mönster, gult, violett och grönt.

Besökt lägenhet bevarar ursprunglig plan och fast inredning såsom i salen hög brunmålade panel med fyllningar, taklister, takrosetter samt glasad och blyspröjsad vägg mellan hall och vardagsrum. Serveringsgång.

Lägenhetsstorlekar 1913: 1 och 3 rum och kök samt ett par dubletter utan kök. Bad, centralvärme, kakelugnar och öppna spisar.

Gård: Grus, stora träd, järnstaket.

Asken 16

Eriksbergsgatan 1A, 1B, Birger Jarlsgatan 40

Bostadsfastighet, inventerad 1978.

Byggnadsår 1917, arkitekt Kjellgren & Hammarling, byggherre H Brusell. 1923 inreddes garage och lokal för bilutställning, 1927 café i hörnbutiken vid B. Jarlsgat. Delvis kontoriserat.

Gathus, 5 vån + vindsvån. Gatufasad: Handslaget delvis mönstermurat rött tegel på en sockel av granit. Tornkrönta burspråk och dekorativt utformade gavelpartier mot Eriksbergsgatan. Rundbågiga portaler av granit med skulpterade detaljer. Gårdsfasad: Rosa puts. Plåttak.



Entré: Ursprungliga glasade portar med spröjsade överfönster. Golv, trappa och hög panel av grön marmor, därovan fältindelade väggar i gråblå stuccolustro. Vitmålade kryssvälvda tak. Glasade mellandörrar leder till trapphuset, vars golv och trappor är av grön marmor. Gulmålade väggar med målad bård av bladrankor. Fyllningsdörrar, några utbytta mot gabond:o. Halvrunda spröjsade dagerfönster. Hisskorg med fyllningspaneler, dekorativ gallerdörr och smide.

Besökt lägenhet bevarar ursprunglig plan och snickeriinredning som bröstpaneler, parkettgolv och listindelade tak. Öppen spis.

Lägenhetsstorlekar 1917: 5,7 samt 9 rum och kök och hall, bad och centralvärme, därtill kakelugnar och öppna spisar.

Gård: Gräsmattor, stensatt gång, träd, buskar.

Sedan 1978 har fönstren bytts mot nya av pivottyp.

Asken 17

Birger Jarlsgatan 44

Bostadsfastighet, inventerad 1978.

Byggnadsår 1928, arkitekt K Nordenskjöld, byggherre och byggmästare W Dahl.

Gathus, 6 vån. Gatufasad: Grå terrasitputs med rusticerad bottenvåning. Burspråk krönta av balkonger med smidesräcken. Dekorativa reliefer i nyklassisk stil. Portal av granit med baldakin av kopparplåt och "mäsingstofsar". Runt överljusfönster. Gårdsfasad: Grågrön terrasitputs.

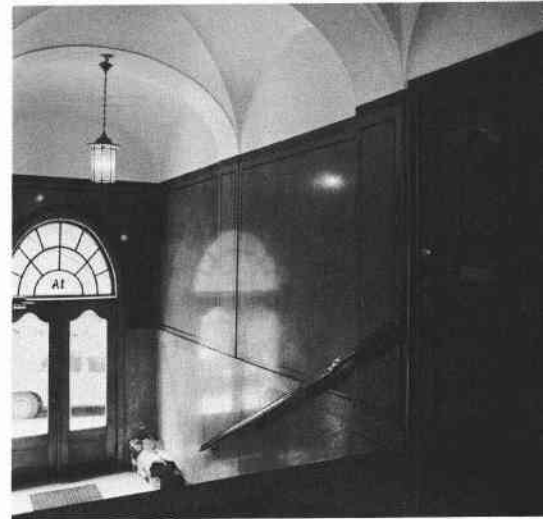
Entré: Ursprunglig port av kopparplåt med runt fönster (1978). Golv av grågrön marmor med vita bårdér. Väggar med breda ränder av puts och polerad kalksten. Välbevarade dekorativa detaljer i klassicistisk stil såsom tandsnitt, meanderbård, karyatider och dörrar med medaljongfyllningar. Ursprunglig takarmatur. Även målade väggfält (motiv: "Norrteljegatan"). Hiss med smidesdetaljer. Trapphus med trappor av grågrön marmor, på vilplanen bård och cirkelomsluten stjärna i vit marmor. Fönster med blyspröjsat svagt färgat glas och dekormålade smygar.

Lägenheterna ej besökta men lär sakna dekor och ha för byggnadstiden vanlig inredning.

Lägenhetsstorlekar 1928: Enkelrum, 2, 4 samt 6 rum och kök, hallar, bad. Centralvärme och öppna spisar.

Gård: Terrasserad naturtomt med buskar och träd.

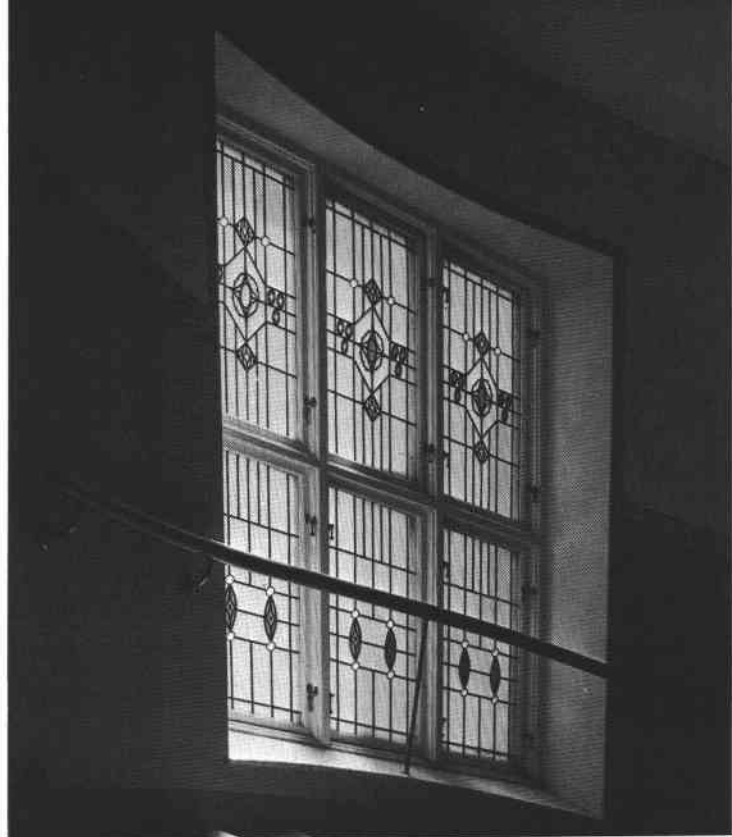
Sedan 1978 har porten utbytts mot en modern av lättmetall.





Ovan: Asken 14, målad dekor.

Nedan: Asken 17, entré.



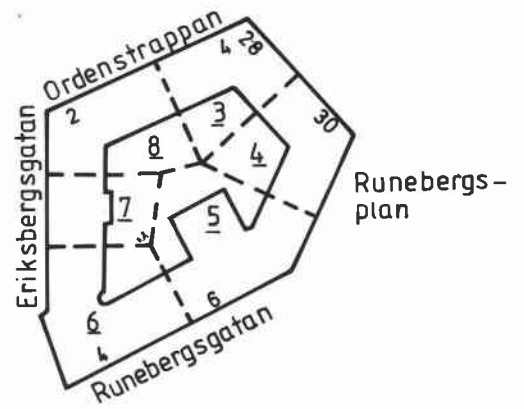
Asken 15, trapphusfönster.



ASPEN

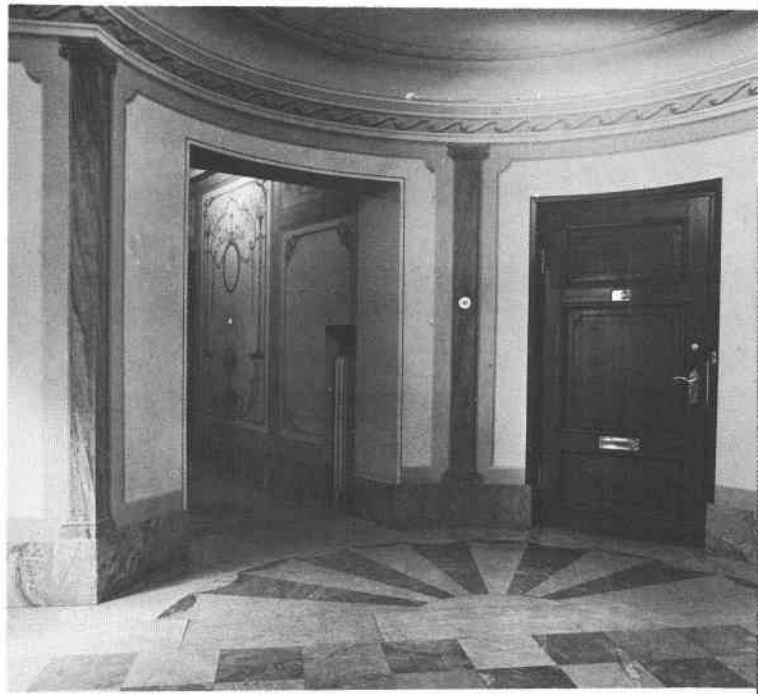


Aspen 5, takmålning.



Ovan: Aspen 5, portal.

Nedan: Aspen 7, gård.



Ovan: Aspen 6, entré.

Nedan: Aspen 6, öppen spis.



Aspen 3

Ordenstrappan 4, Karlavägen 28

Bostadsfastighet, inventerad 1978.

Byggnadsår 1923-24, arkitekt Hj Westerlund, byggherre R Wessman, byggmästare 1/ R Gerlofsson 2/ D Carlsson. 1969 ombyggnad av Konditori till restaurant.

Gathus 6 vån. Gatufasad: Grå och gråbrun terrasit- och sprutputs. Burspråk, klassicistiska fönsteröverstycken och andra dekorativa detaljer. Portal mot Karlavägen med fyra släta kolonner, mot Ordenstrappan enkel d:o av granit. Gårdsfasad: Gul sprutputs. Tak av rött tegel mot gatan, plåt mot gården.

Entré (Karlavägen): Ursprunglig glasad och spröjsad port med överfönster. Golv, trappor och panel av grön marmor. Väggarna därovan fältindelade med omväxlande dekorativa rankornament och landskapsbilder, allt i brunt/beige. Även taket är rikt dekorerat på likartat sätt. Profilerade tak- och plafondlister. Glasade mellandörrar. Trapphus med ursprunglig hiss, golv och trappor av grågrön marmor, blyspröjsade fönster och rödbruna fyllningsdörrar.

Besökt lägenhet bevarar ursprunglig plan- och snickeriinredning såsom höga fotlister, smygpaneler och fältindelade väggar. I hallen öppen spis skodd med kopparplåt.

Lägenhetsstorlekar 1924: I bv butiker och konditori samt portvaktslägenhet, annars 4 och 6 rum och kök och hall. Bad och centralvärme.

Gård: Gräs, buskar och träd samt litet förrådshus.

Aspen 4

Karlavägen 30

Bostadsfastighet, inventerad 1978.

Byggnadsår 1923-24, arkitekt Hj Westerlund, byggherre och byggmästare E Johansson.

Gathus, 5 vån + takvån. Gatufasad: Rödbrun slätputs på en bottenvåning av grå terrasitputs. Barockinspirerade fönsteröverstycken på vån 2 tr, rikt skulpterad portal. Gårdsfasad. Grön sprutputs. Tak av rött tegel mot gatan, mot gården plåt.

Entré: Ursprunglig glasad port med överljusfönster. Golv och trappa av vit marmor. Panel av grön resp vit marmor, däröver enfärgade (nymålade) väggar. Svagt markerade släta pilastrar, profilerad taklist. Glasade mellandörrar leder till trapphuset, vars golv och trappor är lika som i entrén. Gröna väggar, blyinfattade fönster i trapphuset, mörkbetsade fyllningsdörrar. Ursprunglig hiss med dekorativ gallerdörr.

Lägenhetsstorlekar 1924: 4, 6 och 8 rum och kök och hall med öppen spis. På bv en enrummare och en dubblett utan kök. Bad och centralvärme.

Gård: Grus, buskar och ett träd.



Aspen 5

Runebergsgatan 9, 11

Bostadsfastighet, inventerad 1978.

Byggnadsår 1923-25, arkitekt Hj Westerlund, byggherre B Clausen, byggmästare E Johansson. 1955 inreddes seminarielokaler för Allmänna Barnhuset.

Gathus, 5 vån + tak och sout vån. Gatufasad: Rödglul slätputs på grå terrasitputsad bottenvåning. Barockinspirerade fönsteröverstycken, smidesräcken till några franska fönster. Portal med skulpterade detaljer, bl a urnor med blommor. Gårdsfasad: Grågul sprutputs. Tak av rött tegel mot gatan, mot gården plåt.

Entré (11): Ursprunglig glasad port med överljusfönster. Golv och trappa av grågrön marmor, gångmatta med mässinglister. Väggarna dekorerade med dels vita marmorplattor, dels målad dekor med fågel- och växtmotiv. Tunnvälvt tak bemålat med bladrankor i rödbrunt och svart. Glasade mellandörrar leder till trapphuset, golv av vit marmor med gröna bårder, väggarna i gul, röd och grön stucco lustro samt målad dekor på puts. Fyllningsdörrar av mörkbetsad ek, trapphusfönster med blyspröjs i stjärnform. Modern hiss.

Besökt lägenhet bevarar ursprunglig plan och inredning såsom fältindelade väggar, i hallen öppen spis med dek. halvkolonner, målad växtdekor i en rundbågig valvöppning mot vardagsrummet.

Lägenhetsstorlekar 1925: 3, 6 och 7 rum och kök och hall. Bad, centralvärme och öppna spisar. På varje plan en dublett med kokvrå. Hissar. Gård: Grus, buskar, järnstaket.

Aspen 6

Eriksbergsgatan 16, Runebergsgatan 7

Bostadsfastighet, inventerad 1978.

Byggnadsår 1923-25, arkitekt S Kjellberg, fasad: O Thunström, byggherre och byggmästare P Nilsson. 1929 inredning av en butikslokal.

Gathus, 5 vån + tak- och sout vån. Gatufasad: Gråbrun terrasitputs, bv och 1 tr inklädda med sten. Översta våningen dekorerad med geometriska figurer i puts. Portaler av granit, nr 16 flankerad av doriska kolonner. Gårdsfasad: Grågul sprutputs. Tak mot gatan av kopparplåt, mot gården av järnplåt.

Entré (16): Ursprunglig port med små runda glasrutor. Golv och fotlist av grågrön marmor. Väggarna målade med dekorativa pilastrar, listverk och rankor i grått-rödbrunt. På likartat sätt målad taklist. Glasade mellandörrar till inre entré med rutmönstrat golv, väggar och tak som entrén. Trapphusets vilplan bevarar väggmålningar av växter och djur i klassicistisk stil. Mörkbetsade fyllningsdörrar, spröjsade dagerfönster.





Besökt lägenhet bevarar i huvudsak ursprunglig plan och inredning som fältindelade väggar, smygpaneler, i hallen öppen spis och glasade pardörrar till alla rum. Serveringsgång med ursprungliga skåp.

Lägenhetsstorlekar 1925: 2, 4, 5, 6 samt 9 rum och kök, den senare i takvån. Några hallar ovala, några med öppna spisar. Centralvärme och bad.

Gård i två plan, asfalterad med buskar och några träd.

Aspen 7

Eriksbergsgatan 18

Bostadsfastighet, inventerad 1978.

Byggnadsår 1923-24, arkitekt Hj Westerlund, byggherre och byggmästare P Nilsson.

Gathus, 4 vån + takvån. Gatufasad: Grå terrasitputs på en sockel av sandsten. Rustikkedjor samt en rundbågig portal av sten med skulpterade detaljer; urnor kartusch m m. Gårdsfasad: Grågul sprutputs. Tak av kopparplåt mot gatan, järnplåt mot gården.

Entré: Ursprunglig port av trä med överljusfönster. Golv, trappa och sockel av grön marmor. Väggarna fältindelade av klassicistiska målningar; bladrankor och fabeldjur i blått, grått och rost. Taket har bred käl och liknande målningar. Glasade mellandörrar till inre entré med liknande men enklare utsmyckning. Trapphus med ursprunglig hiss med enkel gallerdörr. Dekorationsmalerier av samma typ som i entrén. Mörk grönådrade fyllningsdörrar. Rankornament i fönstersmygarna.

Lägenheterna ej besökta men lär bevara ursprunglig plan och inredning samt i några fall dekorationsmålade hallar.

Lägenhetsstorlekar 1924: 3 och 4 rum och kök, hall med öppen spis. Centralvärme och bad.

Gård med stor nivåskillnad, träd och rabatter.



Aspen 8

Eriksbergsgatan 20, Ordenstrappan 2

Bostadsfastighet, inventerad 1978.

Byggnadsår 1923-24, arkitekt Hj Westerlund, byggherre R Wessman, byggmästare 1/ R Gerlofsson, 2/ E Hagberg.

Gathus, 4 vån + tak- och sout vån. Gatufasad: Grå terrasitputs på sockel av sandsten, även portaler av sandsten. Enkla fönsteromfattningar, några med profilerat fönsterbräde. Gårdsfasad: Grågul sprutputs. Tak av kopparplåt mot gatan, järnplåt mot gården.



Entré: Ursprunglig glasad port med överljusfönster. Golv av grågrön marmor med mörkare bårder. Väggarna fältindelade med lister av grön marmorimitation, däremellan gulmålat. Profilerad taklist. Glasade mellandörrar till trapphuset, golv och trappor av grön marmor, ursprunglig hiss, ljusbetsade fyllningsdörrar.

Besökt lägenhet bevarar ursprunglig plan och inredning som fältindelade väggar, kälade tak med rosetter och kopparskodd öppen spis i hallen.

Lägenhetsstorlekar 1924: 2, 3 och 4 rum och kök och hall med öppna spisar. På bv dessutom ett enkelrum med kokvrå. Centralvärme, bad.

Gård med nivåskillnad, gräs, grus, rabatter och träd.



Nedan: Aspen 6, vilplan med målade dekorationer.



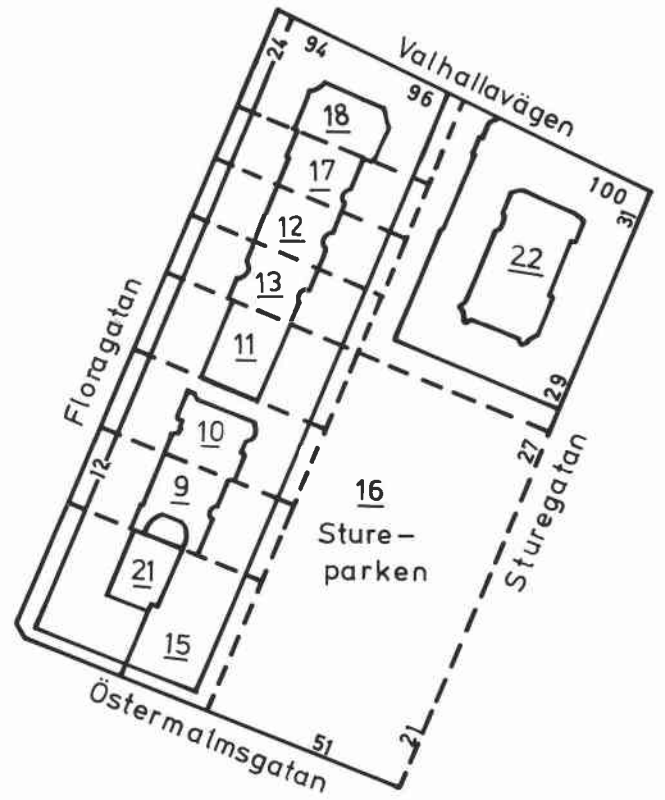


Kv Björken innehåller förutom bostadshus från 1880-talet även en gata och en park, allt på tomtmark. Foto 1984.

BJÖRKEN



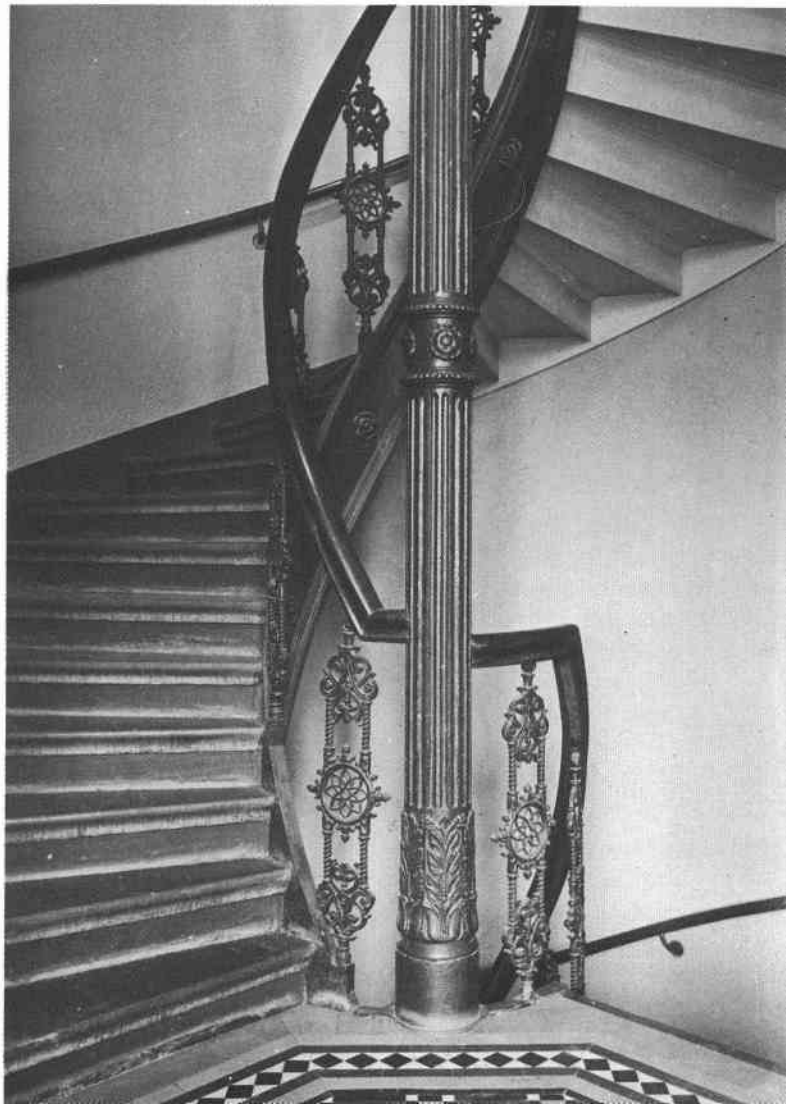
Kv Björken mot Floragatan.



Björken 15, trappa och räcke av gjutjärn.



Ovan: Kv Björken, gårdar mot norr.
Nedan: Björken 18, tobaksaffär.





Björken 9

Floragatan 12, Stureparken 3

Bostadsfastighet, inventerad 1978.

Byggnadsår 1883-84, arkitekt AW Kander, byggherre A Andersson. 1907 inreddes ett bageri, samma år sammanslogs lägenheterna till 1 st 8 rum och kök per plan i huset vid Floragatan, lägenheterna senare åter delade.

Hus I, Floragatan 12. Gathus 5 vån. Gatufasad: Gulbrun slätputs, bv och 1 tr grå slätputs. Putsdekorationer som våningslister, rustikkedjor och fönsteromfattningar. Gårdsfasad: Beige sprutputs. Plåttak.

Entré: Sekundär glasad port med överfönster. Fd körport med rutigt marmorgolv. Vitmålade väggar och tak, taklist i form av konsoler. Trapphusets steg av refflad kalksten, vilplansgolv av vit marmor. Hiss. Moderna släta dörrar. Delvis dekorerade trapphusfönster.

Besökt lägenhet bevarar av ursprunglig inredning enstaka fyllningsdörrar, sockelpaneler och fönstersmygpaneler. I övrigt moderniserat med över lag sänkta tak.

Lägenhetsstorlekar 1884: 3-4 rum och kök, i bv en butik.

Förgård med ursprungligt smidesstaket. Gård: Cementplattor, gatsten. Fd tvättstuga, nu kontor.

Hus II, Stureparken 3. Gathus, 5 vån. Gatufasad: Röd sprutputs med fönsteromfattningar av grå slätputs, bv och 1 tr grå slät- resp sprutputs. Våningslister, rustikkedjor och andra dekorativa element. Plåttak.

Entré: Sekundär glasad port med överfönster. Golv av diagonalrutiga marmorplattor, väggar fältindelade av profilerade lister, allt vitmålat liksom taket. Rundbågiga öppningar i hjärtmurarna. Trapphus med steg av refflad kalksten, vilplanens golv av polykroma keramiska plattor. Moderniserade väggytor, vitmålat tak med stucktaklist. Halvfranska pardörrar. Hiss. Dekorativt spröjsade trapphusfönster.

Besökt lägenhet bevarar huvudsakligen ursprunglig inredning som sockelpaneler, stucktaklister, fönstersmygpaneler och halvfranska par- och enkeldörrar. Vissa tak sänkta, kök moderniserat.

Lägenhetsstorlekar 1884: 3 samt 5 rum och kök, i bv en butik.

Gård gemensam med hus I.



Björken 10

Floragatan 14, Stureparken 5

Bostadsfastighet, inventerad 1978.

Byggnadsår 1883-84, arkitekt AG Forsberg, byggherre och byggmästare A Olsson & GL Söderman. 1918 inreddes en atelje i vindsvån mot Stureparken, 1934 hiss, 1941 centralvärme i hela fast. Därtill har lägenheter uppdelats och vindar inretts kontinuerligt under årens lopp.

Hus I, Floragat 14. Gathus, 5 vån + takvån. Gatufasad: Grå och gråbrun sprutputs. Dekorationer i puts och stuck bevarade men fönster utbytta mot perspektivd:o. Portalen markerad med ljusare färg. Gårdsfasad: Grågul sprutputs. Plåttak.

Entré: Sekundär glasad port med porttelefonutrymme. Grågrönt marmorgolv, släta väggar och tak, moderna slätfanerade dörrar. Trapphusets golv av polykroma keramiska plattor, i övrigt helt moderniserat.

Besökt lägenhet bevarar ursprungliga fyllningsdörrar, fönstersmyg- och bröstpaneler. Sekundär öppen spis. Bad.

Lägenhetsstorlekar 1884: 1,3,5 samt 7 rum och kök, de senare på vån 1-3 tr.

Förgård med gatsten och planteringar, sentida järnstaket. Gård: Gräs och gatsten.

Hus II, Stureparken 5. Gathus, 5 vån + takvån. Gatufasad: Grå och gråbrun sprutputs. Putsdekorationer liknande men enklare utförda än hus I. Fönster utbytta. Ursprungliga balkonger med sentida räcken. Gårdsfasad: Grågul sprutputs. Plåttak.

Entré: Sekundär glasad port. Golv av grågrön marmor. Väggar med bröstning av polerad grågrön marmor, där-ovan samt tak vitmålat. Stucktaklist. Trapphus moderniserat på liknande sätt som hus I, även här finns vilplansgolv av polykroma keramiska plattor.

Besökta lägenheter moderniserade i olika grad, 7 r o k på 3 tr bevarar i salen hög helfransk panel, stucktaklister och helfranska enkel- och pardörrar. I andra rum enklare listprofiler och paneler. Mellan hall och sal ursprunglig vikdörr.

Lägenhetsstorlekar 1884: 1,3,4 samt 6 rum och kök, de större lägenheterna i vån 1-3 tr.

Gård gemensam med hus I.

Sedan 1978 har gatufasaden Stureparken 5 omfärgats och är nu vit.





Björken 11

Floragatan 16, Stureparken 7

Bostadsfastighet, inventerad 1978.

Byggnadsår 1883-84, arkitekter Ax & Hj Kumlien, byggherre och byggmästare A Ankarstrand och P Nyström. 1932 moderniserades bägge husen genomgripande; påbyggnad av takvåning, förändring av planer och för Floragatshusets del utslätning av fasaden. 1951 gemensam panncentral, även betjänande Björken 13.

Hus I, Floragatan 16. Gathus, 5 vån + takvån. Gatufasad: Vit slätputs med svag rusticering i bv och 1 tr, takvåningen indragen med framförliggande balustrad (1932). Ursprunglig rundbågig portal med bevarad utsmyckning i stuck. Gårdsfasad: Beige sprutputs. Plåttak.

Entré: Sekundär glasad port. Hela entrén moderniserad 1932 med marmorgolv, släta väggar och tak samt mörkbetsade fyllningsdörrar av ek. Viss dekorationsmålning från samma tid. Trapphus av liknande karaktär, hiss.

Besökt lägenhet bevarar föga av ursprunglig inredning. Snickerier, fönster, öppen spis och andra inredningsdetaljer från ombyggnad 1932.

Lägenhetsstorlekar 1884: (Inkluderar förenande gårdsflygel, sedermera riven) 3,4 samt på vån 1-4 tr 8 rum och kök. 1932 delades de stora lägenheterna till 3 och 5 rum och kök.

Förgård med gräs, modernt järnstaket. Gård: Gräs, buskar, cementplattor.



Hus II, Stureparken 7. Gathus, 5 vån + takvån. Gatu-fasad: Gul slätputs med putsrustik i bv och 1 tr. Fasadens ornamentering i huvudsak bevarad sedan byggnadstiden, fönstren dock utbytta vid ombyggnad 1932. Gårdsfasad: Beige sprutputs. Plåttak,

Entré och trapphus: Sekundär glasad port. Hela entrétrutrymmet moderniserat 1932, endast taklist av stuck återstår från nybyggnadstiden. Vitt marmorgolv, väggar och tak vitmålade, helfranska enkeldörrar av mörkbetsad ek. Hiss.

Besökt lägenhet bevarar föga av ursprunglig inredning, interiören präglas av ombyggnad 1932. Enkelt profilerade fyllningsdörrar, kök och serveringsgång med inredning från 1932.

Lägenhetsstorlekar 1884 och 1932: I allt väsentligt likt hus I.

Gård gemensam med hus I.



Björken 12

Floragatan 20, Stureparken 11

Bostadsfastighet, inventerad 1978.

Byggnadsår (I) 1939-40, arkitekt A Pettersson, byggherre och byggmästare J Enfors. Byggnadsår (II) 1885-86, arkitekter Nerman och Stenhammar, byggherre och byggmästare A Andersson och NJ Olsson. Fullständig invändig ombyggnad 1939-40.

Hus I, Floragatan 20, Gathus, 6 vån + takvån. Gatufasad: Ljusbrun sprutputs. Utskjutande mittparti vilande på pelare. Gårdsfasad: Beige sprutputs. Plåttak.

Entré och trapphus: Golv och trappsteg av grå marmor. Vägghast spegel, rund pelare. Slätfanerade enkeldörrar. Hiss.

Lägenhetsstorlekar 1940: Bv kontor och garage, i övrigt lägenheter om 4 rum och kök.

Förgård med buskar, kalkstensplattor. Gården underbyggd. Gräs, kalkstensplattor.

Hus II, Stureparken 11. Gathus, 5 vån. Gatufasad: Vit slätputs med kraftig reliefverkan, "diamantrustik". Förutom fönsterbyte (1939) i huvudsak bevarad sedan 1886. Gårdsfasad: Gul sprutputs. Plåttak.

Entré och trapphus: Sekundär glasad port. I sin helhet moderniserat 1939, endast en enklare taklist av stuck återstår. Vitt marmorgolv, vitmålade väggar och tak. Slätfanerade enkeldörrar, hiss.

Besökt lägenhet bevarar intet av ursprunglig inredning, öppen spis, parkettgolv m m från omb 1939.

Lägenhetsstorlekar 1886: 2 st 4 rum och kök per plan. 1939-40: 1 resp 2 rum och kök.

Gård: Kalkstensplattor, gräs.

Björken 13

Floragatan 18, Stureparken 9

Bostadsfastighet, inventerad 1978.

Byggnadsår 1885-86, arkitekter Nerman och Stenhammar, byggherre och byggmästare A Andersson & NJ Olsson. 1931 om- och påbyggdes bägge husen, lägenheter delades samt påbyggdes en takvåning. Livsmedelsbutik åt Stureparken.

Hus I, Floragatan 18. Gathus, 5 vån + takvån. Gatufasad: Gråvit slätputs, bv + 1 tr grå slätputs. Kraftig putsrustik, balustrad framför den indragna takvåningen. Balkong på vån 2 tr, ovanför entrén. Gårdsfasad: Ljus sprutputs. Plåttak.

Entré, trapphus: Sekundär glasad port, liksom entrén i övrigt förändrad 1931. Återstår från nybyggnadstiden ett glasat mellandörrsparti (dörrbladen saknas). Golv av marmorplattor, enkeldörrar av ek med helfransk list. Hiss.

Besökt lägenhet bevarar intet av ursprunglig inredning; parkettgolv, fyllningsdörrar, badrum från omb 1931.





Lägenhetsstorlekar 1886: 3 resp 6 rum och kök. 1931: 1,2,4 rum och kök.

Förgård med träd, gräs och järnstaket. Gård: Underbyggd, kalkstensplattor, gräs.

Hus II, Stureparken 9. Gathus, 5 vån + takvån. Gatufasad: Gul slätputs med kraftig reliefverkan, "diamantrustik". Förutom fönsterbyte (1931) i huvudsak bevarad sedan 1886. Gårdsfasad: Beige sprutputs. Plåttak.

Entré och trapphus: Sekundär glasad port, liksom entrén i övrigt förändrad 1931. Golv av vit marmor, enkeldörrar av ek med helfransk list. Hiss. Gråmålade väggar.

Besökt lägenhet (takvån) inredd 1931. Fiskbensparkett, enkeldörrar, någon med glasad övre fyllning.

Lägenhetsstorl 1886: 4 rum och kök. 1931 uppdelningar till mindre lägenheter.

Gård: Kalkstensplattor, gräs.



Björken 15

Östermalmsgatan 49, Stureparken 1

Bostadsfastighet, inventerad 1978.

Byggnadsår 1883, osignerade ritningar (enligt Claes Lundin utförda av F Boberg efter utkast av IG Clason, båda på K Salins kontor), byggherre och byggmästare CM Söderlind & SA Sundblad. 1911 byggdes internt trappa mellan 2 st 8-rumslägenheter, 1926 hiss, 1932 centralvärme och bad samt viss uppdelning av lägenheter, 1938 och 1948 smärre ändringar av lägenheter, 1973 fasadrenovering.

Gathus (hörnhus), 5 vån. Gatufasad: Rött tegel med ljusa putsdetaljer, bv beige slätputs. Burspråk i hörnet, 2 tr. Balkong med gjutjärnsräcke. Gårdsfasad: Rött tegel med putsdetaljer. Plåttak.

Entré (49): Sekundär glasad port. Portgång med ursprungligt golv av mönsterlagda polykroma keramiska plattor, väggar indelade i fält av bl a pilastrar, gråvitmarmorerade. Stuckornerat bjälktak med konsolalt. pilasterstöd. Ockrafärgade helfranska pardörrar. Trapphus (2 st) med golv som entrén, trappsteg av grå kalksten, dekorativa gjutjärnsräcken i spindlarna. Bruna helfranska par- och enkeldörrar, delvis med triangulära överstycken.

Besökta lägenheter bevarar föga av ursprunglig inredning, endast någon stjärnparkett, helfranska pardörrar med smygpanel återstår. I övrigt karakteriseras interiörerna av ombyggnader omkring 1930; öppna spisar av marmor, glasade pardörrar, släta kälade tak m m.

Lägenhetsstorlekar 1883: 4, 5 samt 8 rum och kök.

Planterad förgård mot Östermalmsgatan med ursprungligt gjutjärnsstaket. Gård: Underbyggd, asfalterad med två små uthus av sten.



Björken 16

Östermalmsgatan 51, Sturegatan 21-27

Stureparken.

Om parken, som allttjämt är tomtmark, skrev Claes Lundin 1890 att "ännu vid (18)80-talets början var där begravningsplatsen för Ladugårdslandets fattiga, ofta kallad "kolerakyrkogården" och begagnad till jordande av i farsoter aflidna. Nu är där en vacker plantering, Stureparken, omgifven af höga hus, och där gångstigen norr om begravningsplatsen ledde till Lill-Jans, reser sig nu ett väldigt tegelhus i enkel, aktningsbjudande stil...".

Stureparken är också namn på den gata som på tomtmark leder genom kvarteret från Östermalmsgatan till Valhallavägen.

Björken 17

Floragatan 22, Stureparken 13

Bostadsfastighet, inventerad 1978.

Byggnadsår 1885-86, arkitekt AG Forsberg, byggherre och byggmästare 1/ Östlihn & Alderin, 2/ J Pettersson. 1926 bad och dusch i några lägenheter, 1929 centralvärme i hela fastigheten, 1933-34 hissar, 1938, 1942 inredning av ytterligare badrum.

Hus I, Floragatan 22. Gathus, 5 vån. Gatufasad: Gul slätputs, bv + 1 tr gråvit slätputs. Riklig och välbevarad putsornamentik; lejonmaskaroner m m. Gårdsfasad: Gul sprutputs. Plåttak.

Entré och trapphus: Ursprunglig glasad port med överfönster. Golv av mönsterlagda polykroma keramiska plattor, trappsteg av grå kalksten. Gulmålade väggar och brunådrade helfranska pardörrar. Vita tak med stucktaklist. Blyinfattade polykroma trapphusfönster.

Besökta lägenheter har tämligen välbevarade inredningar såsom hög panel i hallen, sockel- och fönstersmygpaneler, halvfranska par- och enkeldörrar, ornerade stucktaklister samt någon kakelugn.

Lägenhetsstorlekar 1886: 2, 3 samt i vån 1-4 tr 6 rum och kök.

Förgård bakom ursprungligt gjutjärnsstaket. Gård: Gatsten, planteringar, småträd. 1-våning f d tvättstuga av sten.

Hus II, Stureparken 13. Gathus, 5 vån. Gatufasad: Grå och ljusbrun slätputs. Välbevarad putsornamentik, något enklare än hus I. Gårdsfasad: Gul sprutputs. Plåttak.

Entré och trapphus: Ursprunglig glasad port med överfönster. Förutom ett glasat mellandörrsparti av skulpterat trä har entré och trapphus samma karaktäristika som hus I.

Besökta lägenheter moderniserade men bevarar ursprungliga halvfranska enkel- och pardörrar, sockel-, fönster- och dörrsmygpaneler, samt i något fall ursprunglig skåpinredning i hallen.

Lägenhetsstorlekar 1886: 1, 2 samt 4 rum och kök.

Gård: gemensam med hus I.





Björken 18
Valhallavägen 94, 96

Bostadsfastighet, inventerad 1978

Byggnadsår 1885-86, arkitekt Fr Dahlberg, byggherre och byggmästare L Östlihn & R Alderin. 1910 installerades hiss, 1929 centralvärme och badrum, viss lägenhetsuppdelning.

Gathus, 5 vån. Gatufasad: Rött tegel med omfattningar och andra detaljer av grå slätputs. Balkonger och burspråk. Ett av Stockholms främsta tillika bäst bevarade exempel på denna osedvanligt rikliga putsarkitektur. Gårdsfasad: Gul slätputs. Plåttak med torn, gaveluppbyggnader.

Entré (94): Glasade portar med överfönster. Golv av mönsterlagda polykroma keramiska plattor. Brunådrad helfransk sockelpanel, därovan gulmålade väggar fältindelade av pilastrar, listverk, närmast under taket en fris med kartuscher. Vitt tak med ornerad taklist. Glasat mellandörrsparti. Brunådrade helfranska pardörrar med rikt ornerade överstycken. Trapphusets golv som ovan. Hiss. Rikt ornerad svängd dörrfond, brunådrad med pilastrar och överljusfönster. Vitt gipsat tak med konsoler och andra stuckdekorationer.

Besökta lägenheter har välbevarade ursprungliga inredningar såsom ex stjärnparketter, sockelpaneler och höga paneler. Rikt ornerade tak- och plafondlister. Helfranska pardörrar med d:o panel i smygarna. Väggarna i burspråken rikt profilerade med helfranska snickerier, rikt ornerat stucktak.

Lägenhetsstorlekar 1886: 3, 4, 5, 6 samt 7 rum och kök, två butiker i bv.

Gård: Delvis underbyggd. Asfalt, uthus, ett träd. Mot Floragatan planterad förgård bakom ursprungligt gjutjärnsstaket.



Björken 21
Floragatan 10, Östermalmsgatan 47

Bostadsfastighet, inventerad 1978.

Byggnadsår 1961-65, arkitekt A Tengbom, byggherre Bostadsrättsföreningen Flora nr 10, byggmästare Nils Nessen AB.

Gathus (hörnhus) 7 vån + indragen takvån. Gatufasad: Gult tegel med bröstningar av brons, bv: vit marmor. Gårdsfasad: Grå terrasitputs. Plåttak.

Entré (10): Glasade portar under utskjutande baldakin. Golv av vit marmor, vitmålade väggar och tak. Ädelträfanerade enkeldörrar.

Lägenhetsstorlekar 1965: bv + 1 tr kontor, i övrigt allt från 1 rum med pentry till 6 rum och kök.

Gård: Cementplattor, gatsten, planteringar. Förgårdar med små planteringar.



Björken 22 (I)

Valhallavägen 98, 100, Stureparken 4, Sturegatan 31

Bostadsfastighet, inventerad 1978.

Byggnadsår 1886-87, arkitekt AG Forsberg, byggherre och byggmästare OK Herrström. Bland flera ombyggnader märks 1907 lägenhetsförändringar, 1923 hiss och centralvärme (ö-delen), 1936 badrum, utbyggnad av centralvärme, lägenhetsförändringar, 1937 förenkling av fasadernas listverk.

Gathus, 5 vån. Gatufasader: Grå sprutputs, bv:s putsrustik ursprunglig med inslag av spritputs. Gårdsfasad: Grå sprutputs. Plåttak.

Entré (98): Ursprungliga glasade portar med överfönster. Golv av svarta och vita marmorplattor. Brun sockelpanel, blåmålade väggar, vitt kryssvälvt tak. Glasat mellandörrsparti. Trapphusets steg av refflad kalksten, vilplansgolv som entré, vitmålat tak med stucktaklist. Helfranska brunådrade pardörrar med profilerade överstycken. Igensatta sidoljusfönster. Hiss. Entré och trapphus (100) snarlikt men lägenhetsdörrarna infattade i panelad och pilasterindelad fond.

Besökt lägenhet bevarar av ursprunglig inredning helfranska pardörrar, fönstersmyg- och bröstpaneller, sockelpaneler och stucktaklister. Någon sekundär öppen spis av marmor.

Lägenhetsstorlekar 1887: Butiker samt 1-6 rum och kök, de större lägenheterna koncentrerade till östra delen.

Gård: Gräs, plattor, grus, delvis underbyggd.

Björken 22 (II)

Sturegatan 29, Stureparken 2, 2 B

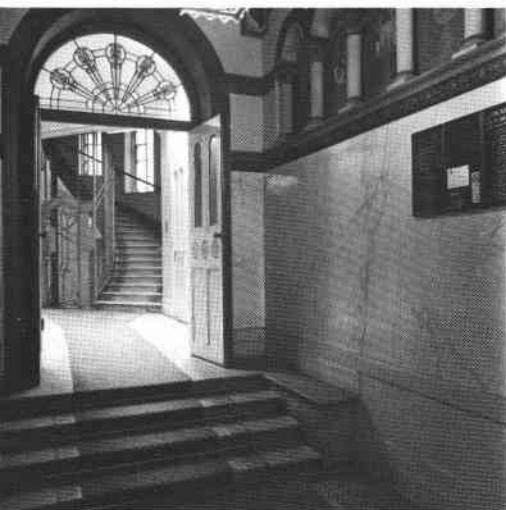
Bostadsfastighet, inventerad 1978.

Byggnadsår 1886-87, osignerade ritningar, (enligt G Nordensvan: L Peterson), byggherre JA Nordström. 1907 tillkom de båda burspråken åt Sturegatan samt installerades wc och hiss, 1931 centralvärme och bad, 1939 viss lägenhetsuppdelning.

Gathus, 5 vån. Gatufasader (samt mot Stureparken): Rött tegel med bv, 5:e vån samt burspråken mot Sturegatan sprutputsade i brunt. Gårdsfasad: Grå sprutputs. Plåttak.

Entré (29): Ursprungliga glasade portar med blyinfattat polykromt överfönster. Golv av cementmosaik med infälld dekorfris av typ löpande hund. Beige sockelpanel, därovan gul marmorering, överst en rundbågefris med polykromt målade vapen åtskilda av kolonetter med bladkapitäl. Fernissat bjälktak. Glasat mellandörrsparti med blyinfattat överfönster. Trapphusets golv och steg som ovan, gulmålade väggar, gråa helfranska pardörrar. Hiss. Polykroma blyinfattade trapphusfönster.





Besökta lägenheter bevarar inredningar dels från 1887 dels från 1907. Fältindelade väggar, någon sal med hög panel, i olika utsträckning bevarade fönstersmyg- och bröstpaneler, hel- och halvfranska dörrar. Kakelugnar från olika tider, några öppna spisar. Delvis kontoriserat.

Lägenhetsstorlekar 1887: 4, 5 resp 6 rum och kök samt lokaler på bv om 2 resp 3 rum utan kök. 6-rums-lägenheterna koncentrerade till östra delen.

Gård: Grus, planteringar, staket.

Nedan: Björken 18, vilplan.

