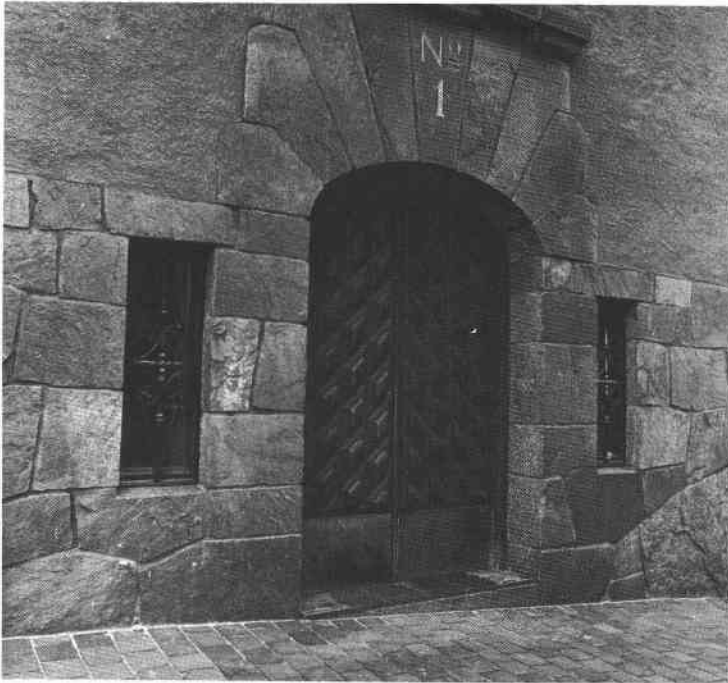
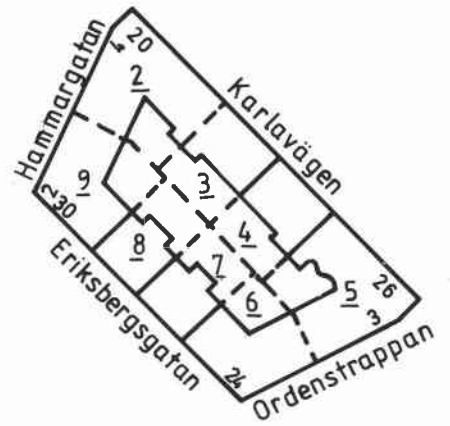




Furan 9, gård.

# FURAN



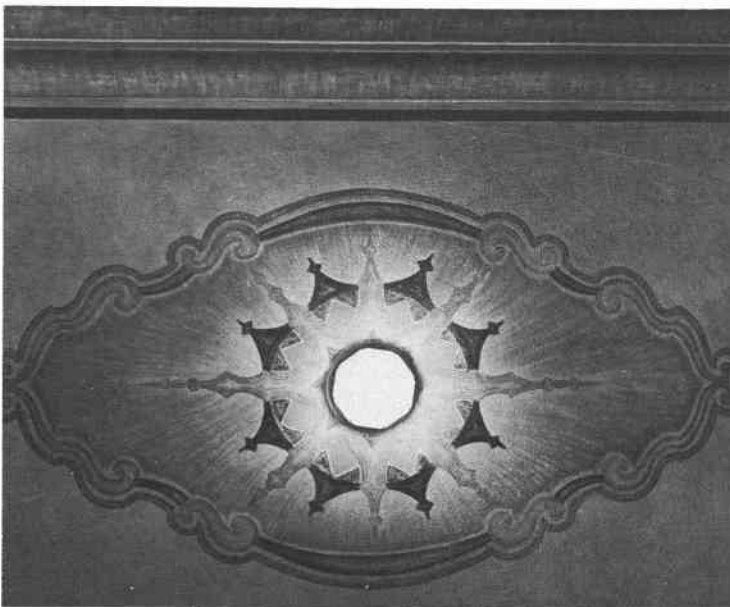
Furan 6, Ordenstrappan 1.

Furan 3, takmålning.



Furan 7, entré.

Furan 8, trapphusfönster.





### Furan 2

Karlavägen 20, Hammargatan 4

Bostadsfastighet, inventerad 1978.

Byggnadsår 1923-24, arkitekt S Kjellberg, byggherre och byggmästare MA Eriksson. Ombyggnader har skett i banklokalen.

Gathus (hörnhaus) 4 resp 6 vån. Gatufasad: Brun sprutputs, bv och 1 tr grå terrasitputs. Sparsamma dekorationer, våningslist och enstaka fönsteröverstycken. Gårdsfasad: Grågrön sprutputs. Tegeltak.

Entré: Ursprunglig port med överljusfönster. Golv, trappa och bröstpanel av grågrön marmor. Gula fältindelade väggar med klassicistisk dekor. Profilerad taklist, målad dekor i taket. Glasade mellandörrar till inre entré. Målad klassicistisk dekor i stödbågar och fönstersmygar. Trapphusets golv och trappor som ovan. Brunbetsade halvfranska ekdörrar, hiss med enkel gallerdörr.

Besökt lägenhet bevarar ursprunglig plan och inredning såsom fältindelade väggar, bröstpanel med fyllningar i vardagsrummet samt putsad öppen spis.

Lägenhetsstorlekar 1924: Bv: Butiker, lager, portvaktslägenhet. I övrigt 2 rum och kokvrå eller kök, 4 resp 5 rum och kök och hall. Några öppna spisar. Bad och centralvärme.

Gård: Underbyggd, asfalterad.



### Furan 3

Karlavägen 22

Bostadsfastighet, inventerad 1978.

Byggnadsår 1922-23, arkitekt A Wallby, byggherre 1/ MA Eriksson, 2/ Byggnads AB Furan, byggmästare MA Eriksson och H Björkman.

Gathus, 6 vån. Gatufasad: Grå terrasitputs med enkel klassicistisk dekor. Skulpterad portal av granit. Gårdsfasad: Gul sprutputs. Tegeltak.

Entré: Ursprunglig glasad port. Golv och fotlist av brun marmor, enfärgade väggar. Målad dekor i taket, lika i inre entrén, skild genom glasade mellandörrar. Trapphus med golv och trappor som ovan, mörkbruna halvfranska dörrar. Målad dekor i taket, hiss med enkel gallerdörr.

Besökt lägenhet bevarar ursprunglig plan och inredning såsom i några rum fältindelade väggar, i vardagsrummet bröstpanel med fyllningar.

Lägenhetsstorlekar 1923: Bv butiker och lager, i övrigt 3 resp 4 rum och kök. Öppna spisar, bad och centralvärme.

Gård: Asfalterad.



Furan 4

Karlavägen 24

Bostadsfastighet, inventerad 1978.

Byggnadsår 1922-23, arkitekt Hj Westerlund, byggherre R Westman, byggmästare E Hagberg och R Gerlofson. 1934 ändring av café till butiker, 1973 ny hiss.

Gathus, 6 vån. Gatufasad: Brunrosa slätputs, bv och omfattningar i grått. Gårdsfasad: Grov gul puts. Tegeltak.

Entré: Ursprunglig glasad port. Gråsvart marmorgolv, väggar indelade av arkadbågar i svag relief. Vålvad gördelbåge, glasade mellandörrar med dekorativ spröjs. Trapphus med golv och trappor som ovan, grå väggar och kälade tak. Mörka halvfranska dörrar, hiss med enkel gallerdörr.

Besökt lägenhet bevarar ursprunglig plan och inredning såsom fältindelade väggar, hall med öppen spis, halvfranska enkel- och skjutdörrar. Serveringsrum med ursprungliga skåp. Kök moderniserat.

Lägenhetsstorlekar 1923: Bv; butik och café, i övrigt 4 resp 5 rum och kök. Bad och centralvärme.

Gård: Underbyggd, asfalterad. Hög naturstensmur med vildvin.

Furan 5

Karlavägen 26, Ordenstrappan 3

Bostadsfastighet, inventerad 1978.

Byggnadsår 1923, arkitekt Hj Westerlund, byggherre R Wessman, byggmästare E Hagberg. Förändringar har skett i butiker, 1963 omputsades fasaderna.

Gathus (hörnhus) 4 resp 6 vån. Gatufasad: Grågul sprutputs med lisener och andra detaljer i grått. Portal av granit med kolonner. Gårdsfasad: Gul sprutputs. Tegeltak.

Entré: Ursprunglig glasad port med dekorativa spröjsar. Golv och trappa av vit marmor med gröna bårder. Taket målat i ljusblått med putti och molnformationer. I inre entrén brunådrade pilastrar samt under taket målad fris med putti, i taket moln och fåglar. Trapphus med golv och trappor som ovan, halvfranska dörrar och hiss med enkelt smidesgaller.

Besökt lägenhet bevarar ursprunglig plan och inredning såsom fältindelade väggar med ursprunglig dekorationsmålning - dörröverstycken, bårder och växtslingor/ornament. I hallen putsad och dekorationsmålad öppen spis med marmorhylla och kåpa av koppar. Serveringsrum med ursprunglig skåpinredning.

Lägenhetsstorlekar 1923: Butiker, bl a automobilförsäljning och verkstad. I övrigt 4-6 rum och kök, hall, öppna spisar. Bad och centralvärme.

Gård: Underbyggd, asfalterad, järnräcke, hög mur av natursten.



Furan 6

Eriksbergsgatan 24, Ordenstrappan 1

Bostadsfastighet, inventerad 1978.

Byggnadsår 1923-24, arkitekt O Deas-Olsson, byggherre och byggmästare A Olsson.

Gathus (hörnhus), 4 resp 5 vån + takvån. Gatufasad: Grågul terrasitputs på en hög sockel inkl portal av granit. Gårdsfasad: Gul slätputs. Koppartak mot gatan, järnplåt mot gården.

Entré (1): Ursprunglig rikt skulpterad port. Sidofönster med dekorativa smidesgaller. Golv av vit marmor med grå bårder. Fältindelade gula väggar, fälten marmorerade i gråblått. Vitt kassettk, glasade mellandörrar till trapphuset, betsade helfranska ekdörrar, hiss med enkel gallerdörr.

Besökt lägenhet bevarar ursprunglig plan och inredning såsom helfransk bröstpanel och d:o skjutdörrar. Öppna spisar av brun marmor i hall och vardagsrum. Kök och serveringsrum moderniserade.

Lägenhetsstorlekar 1924: Bv; kontor, garage och portvaktslägenhet. I övrigt 4 resp 6 rum och kök och hall. Öppen spis, bad. I takvåningen 10 rum och kök.

Gård: Gräs, grus och rabatter.

Furan 7

Eriksbergsgatan 26

Bostadsfastighet, inventerad 1978.

Byggnadsår 1923-24, arkitekt Cyr Johansson (fasad) och FG Larsson (planer), byggherre och byggmästare FG Larsson.

Gathus, 4 vån + takvån. Gatufasad: Gul grov puts med arkadbågar i bv, burspråk på 2 tr med lekande barn i relief. Gårdsfasad: Gul grov puts. Koppertak.

Entré: Ursprunglig port med överljusfönster och granitomfattning. Golv av vit marmor med svart bård, röd gångmatta. Väggar fältindelade av blåmarmorade pilastrar, fälten terracottafärgade med skulpterade figurer i relief. Trapphus med golv och trappa som ovan, vägg- och takmålningar i form av stora svepande blad i grå-beige. Blyspröjsade fönster med blå- och rostrosa smygar. Helfranska brun-grönmarmorade dörrar, hissdörr med spröjsad ruta, i övrigt samma utförande.

Besökt lägenhet bevarar ursprunglig plan och snickeriinredning, i hallen slät bröstpanel och öppen spis av brun marmor med kopparbeslagning. 8-kantiga fyllningar i dörrarna. Radiatorgaller. Kök och serveringsgång moderniserade.

Lägenhetsstorlekar 1924: Bv; garage och 1 samt 4 rum och kök, i övrigt 5 rum och kök och hall med öppen spis. Bad.

Gård: Gräs, grus och buskar.

Sedan 1978 har fasaden omfärgats i ljus brunt.



Furan 8

Eriksbergsgatan 28

Bostadsfastighet, inventerad 1978.

Byggnadsår 1923-24, arkitekt J Östlihn, byggherre och byggmästare NJ Nilsson.

Gathus, 4 vån + takvån. Gatufasad: Grön sprutputs, hög sockel av granit. Burspråk med "korsvirkesdekor". Gårdsfasad: Brun sprutputs. Tak av kopparplåt mot gatan, järnplåt mot gården.

Entré: Ursprunglig port med överljusfönster. Golv och trappa av grågrön marmor, släta vita väggar, taket indelat av bjälkar. Helt modern, glasad mellanvägg. Trapphusets golv och steg som ovan. Dekorativt blyinfattat trapphusfönster med färgat glas. Hiss med enkel gallerdörr.

Lägenheterna ej besökta men skall enligt uppgift bevara ursprunglig plan och snickeriinredning.

Lägenhetsstorlekar 1924: Bv; 5 rum och kök samt portvaktslägenhet, i övrigt 6 rum och kök och hall. Öppen spis, dörröppning flankerad av kolonner. Bad.

Gård: Gräs och rosenrabatter, två rännor. Gångar av stenplattor.

Furan 9

Eriksbergsgatan 30, Hammargatan 2

Bostadsfastighet, inventerad 1978.

Byggnadsår 1923-25, arkitekt E Bernhard, byggherre och byggmästare O Hegert. Viss uppdelning av lägenheter har skett.

Gathus (hörnhaus), 3 resp 4 vån + takvån. Gatufasad: Ljusgrå terrasitputs med sparsamma dekorationer. Portaler av olika stenmaterial, sockel av granit. Gårdsfasad: Gul sprutputs. Tak av kopparplåt mot gatan, järnplåt mot gården.

Entré: Ursprunglig port med överfönster, golv och trappa av grön marmor. Väggarna fältindelade i vitt och rosa, övre delarna rundade med figurer i relief. Välvt tak. Glasade mellandörrar till trapphuset, golv och trappor som ovan, ljusgröna väggar med dekorationsmålningar av rankor i grått. Delvis utbytta, delvis ursprungliga mörkbetsade fyllningsdörrar. Blyinfattade trapphusfönster, hiss med smidesdekor.

Besökt lägenhet bevarar ursprunglig plan och inredning såsom hall med välvt tak och blyinfattat fönster. Putsad och dekorationsmålade öppna spisar, av liknande målerier i vardagsrummet återstår fönstersmygarna. Litet serveringsrum med ursprungliga skåp.

Lägenhetsstorlekar 1925: Bv; 4 resp 5 rum och kök, 1 rum och kokvrå. I övrigt 4 resp 7 rum och kök, de större med stor hall, 2 öppna spisar, bad och 2 wc.

Gård: Gräs, rosenrabatter och syrener. Vildvin på staketet.





Kv Granen, gårdar söderut från nr 10.



Granen 3, sidoordnad gårdsinfart.



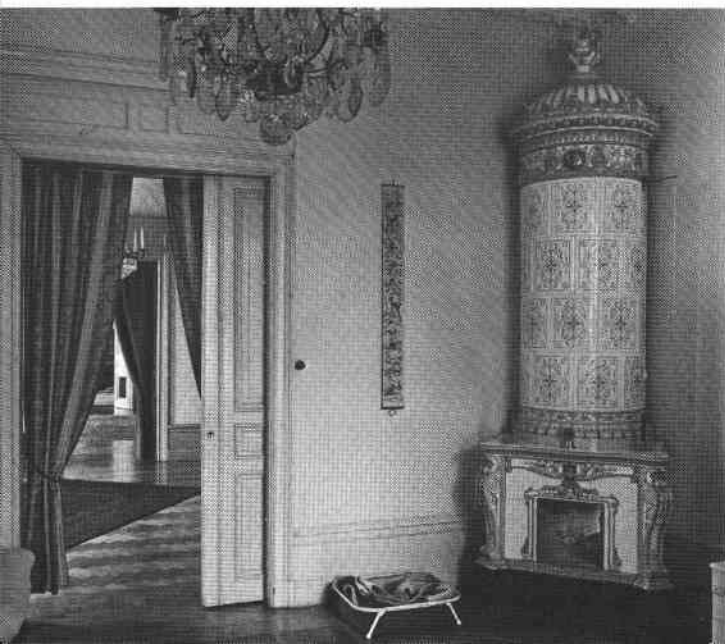
Granen 14, entré.

Granen 6, salong.



Granen 10, entré.

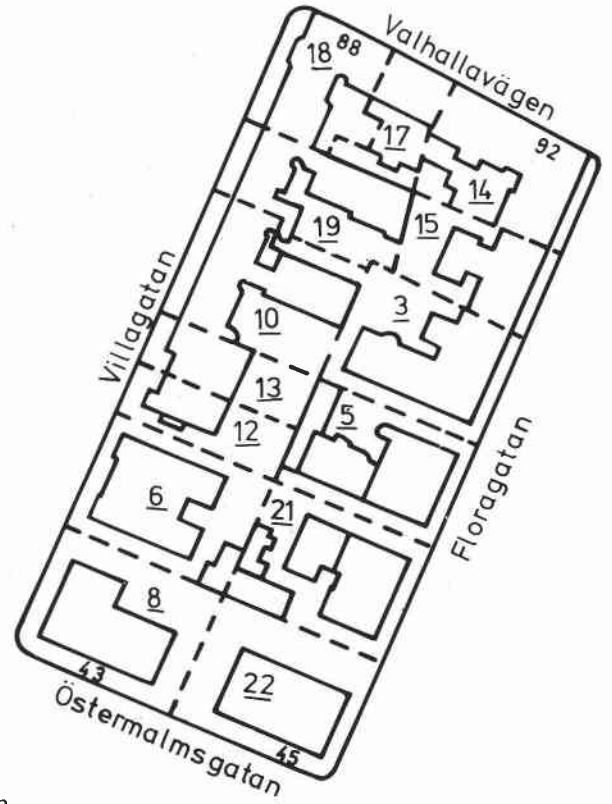
Granen 6, matsal.



# GRANEN



Granen 14, salong.



Granen 15, vilplan med trappa och räcke av gjutjärn.





Granen 3  
Floragatan 17, 17A

Bostadsfastighet, inventerad 1977.

Byggnadsår 1885, arkitekt A G Forsberg, byggherre och byggmästare J P Nilsson. 1924 garage i stallbyggnaden, 1937 centralvärme, bad, hiss, smärre förändringar av lägenhetsdispositionerna.

Gathus, 5 vån. Gatu- och delvis gårdsfasader: Grå sprutputs, rikt dekorerad med kvaderristningar, våningslister, fönsteröverstycken och balusterdockor i bröstningarna vån 3 tr. Bv rusticerad med inslag av spritputs. Gårdsfasad: Grå sprutputs. Plåttak.

Entré: Sekundär glasad port med halvrunt överfönster. Diagonalrutigt golv av vit och röd marmor med svart bård, väggar indelade av refflade pilastrar i svart marmorering, gröna väggar och vitt tak indelat av profilerade bjälkar. Sekundärt glasat mellandörrsparti till stor inre entré i snarlikt utförande. Helfranska pardörrar med raka profilerade överstycken. Trapphus med steg av vit marmor, vilplanen av svarta, vita och röda marmorplattor. Blyinfattade trapphusfönster i grönt, gult och violett. Gråmålade helfranska enkel- och pardörrar. Hiss.

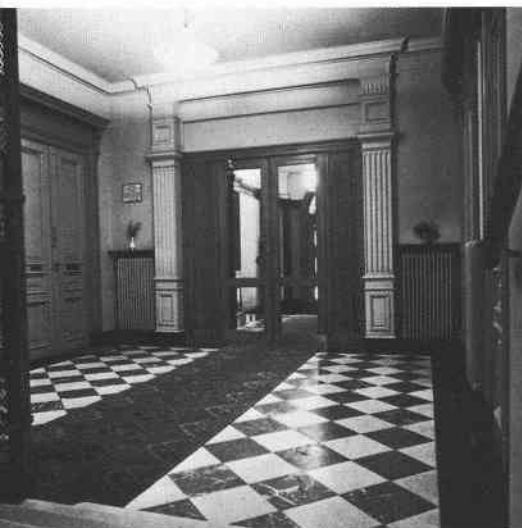
Besökt lägenhet bevarar delvis ursprunglig inredning såsom sockel- smyg- och fönsterbröstpaneler, helfranska par- och enkeldörrar samt rikt ornerade stucktaklister. Sekundär öppen spis.

Gårdsflygel, 4 vån: Fasader som ovan, dock ursprunglig skulpterad port.

Interiörerna ej besökta.

Lägenhetsstorlekar 1885: Bv: portvaktsrum, 3,4 resp 5 rum och kök. 1-3 tr: 2, 3, 4 resp 5 rum och kök. 4 tr (ej flygeln): 6 rum och kök.

Gård: Planterad förgård bakom smidesstaket. Sidoordnad gång till gårdsflygelns entré. Grus, gatsten, planteringar. Envänigt gråputsat garage.



Granen 5  
Villagatan 15, 15A

Bostadsfastighet, inventerad 1977.

Byggnadsår 1887-ca 1888, arkitekt, byggherre och byggmästare J G Asplund. Ett flertal lägenhetsförändringar, vindsinredning m m har skett. 1929 genomgripande ombyggnad med bl a centralvärme, balkong på 4 tr samt internt trappa till 3 nya rum på vinden.

Gathus, 5 vån. Gatu- och delvis gårdsfasader: Rosa sprutputs med grå bv och rustikkedjor, spridda inslag av spritputs. Rikligt dekorerade med bl a våningslister, pilastrar, rusticeringar och kvaderristningar. Ursprunglig balkong på 2 tr, sekundär på 4 tr. Gårdsfasad: Grå sprutputs. Plåttak.



Entré (15A): Glasad port, liksom entré- och trapphus helt präglad av 1929 års ombyggnad. Grått marmorgolv med svart meanderbård. Väggar av grön stucco-lustro, vitt välvt tak. Glasade mellandörrar leder till trapphus med trappor av svart marmor, golv som entré. Skenperspektivisk smygpanel till hissen, helfranska enkeldörrar av ek i två bruna färger. Taklist påminnande om metoper och triglyfer.

Besökt lägenhet bevarar påkostade inredningar från 1929 års ombyggnad. Öppna sipsar i varierade marmorsorter, dekorerade 1700-talskakelugnar, i salongen helfransk bröstpanel och därovan listindelade fält med sidentapeter, i angränsande rum helboaserade väggar av ek. Ett rum inrett i rokoko med helfransk bröstpanel, kälat tak med förgyllda stuckdekorationer, listindelade väggfält samt skänkkakelugn från 1700-talet.

Gårdsflygel, 4 vån: Entré som 15A, dock något enklare till utformning och format. Besökta lägenheter präglas av ombyggnaden 1929.

Lägenhetsstorlekar 1888: 3, 4, 6 resp 7 rum och kök. 1929: Bv: 7 st smålägenheter med kokvrå. 1-3 tr: 4 resp 9 rum och kök. 4 tr: 7 rum och kök med intertrappa till 3 rum i vindsvån.

Gård Planterad förgård bakom smidesstaket. Asfalt, envånig garagebyggnad med balustradkrönt tak.



## Granen 6

Villagatan 12

Bostadsfastighet, inventerad 1976.

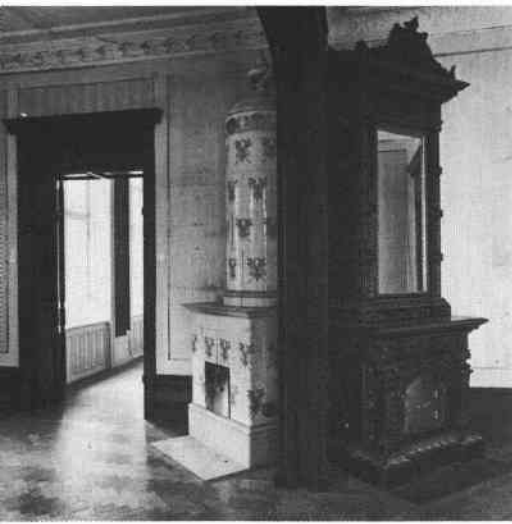
Byggnadsår 1881-83, arkitekt, byggherre och byggmästare C A Olsson. Endast obetydliga förändringar hade skett vid inventeringstillfället 1976, därefter har huset byggts om 1979-80 till barndaghem varvid planer och inredningar förändrats, samt hiss installerats.

Gathus, fristående, 3 vån. Fasader: Vit slätputs, artikulerad med bl a rusticerad bv, våningslister, och profilerade fönsteromfattningar. Plåttak.

Följande interiörbeskrivning grundar sig på 1976 års inventering, förändringar kan ha skett i samband med ombyggnaden 1979-80.

Entré: Ursprungliga glasade portar med överfönster, konstsmidesgaller. Diagonalrutigt svart och vitt marmorgolv med svart fris. Gråmålade väggar indelade av refflade pilastrar, vitt tak indelade av stuckprofilerade bjälkar. Helfranska enkeldörrar med triangulärt överstycke. Mellandörrar med etsade glas leder till lanterninkrönt trapphus med steg av grå refflad kalksten, golv som ovan. Grå väggar, på översta våningen med bröstpanel och listindelade väggar. Helfranska pardörrar, brunådrade och med etsade glas. Profilerade konsolburna överstycken. Ursprungliga gasbelysningsarmaturer på bv och 1 tr.





Besökt lägenhet uppvisar välbevarad ursprunglig inredning såsom parkettgolv i olika mönster, sockel-, smyg- och fönsterbröstpaneler, liksom den höga panelen i salen och flertalet par- och skjutdörrar helfranska, vidare dekorerade överstycken och stucktaklister i olika fasoner. En mängd olika polykroma eller reliefdekorerade kakelugnar, i salongen med spegel. Kök och serveringsrum med huvudsakligen ursprunglig skåp- och skänkinredning.

Lägenhetsstorlekar 1883: En lägenhet per plan om c:a 8 rum och kök. På bv portvaksrum med kök i kv.

Gård: Planterad förgård bakom järnstaket. Grus, gatsten och träd. Nybyggt mindre gårdshus ersatte 1979-80 ett äldre som inrymde garage och två små bostäder.



### Granen 8

Villagatan 10, Östermalmsgatan 43

Bostadsfastighet, inventerad 1977.

Byggnadsår 1935, arkitekt T Wennerholm, byggherre Tolls Byggnads AB/AB Attila, byggmästare L Nordquist. 1946 uppdelning av en lägenhet.

Gathus (hörnhus), 5 vån + takvån. Fasader: Ljusgrå terrasitputs med burspråk och balkonger. Portal av vit marmor. Plåttak.

Entré: Glasad port. Vitt marmorgolv med gångmatta. Grönmalade väggar och vitt tak. Glasat mellandörrsparti till trapphuset, med golv och steg som ovan, även väggar och tak, en vägg dock råglasad och ädelträspröjsad mot ljusgård. Släta ädelträfanérade dörrar.

Besökt lägenhets inredning karakteriseras av släta snickerier, skjutdörrar, parkettgolv, öppen spis i vardagsrummet.

Lägenhetsstorlekar 1935: Bv: 1,3 resp 5 rum och kök, 2 rum och kokvrå. 1-4 tr: 4, 5 resp 7 rum och kök. 5 tr: 5 resp 10 rum och kök.

Gård: Planterad förgård bakom rörstaket, gräs, träd och grus.

På platsen stod tidigare en enfamiljvilla byggd år 1877 efter ritningar av Ax & Hj Kumlien.



### Granen 10

Villagatan 18,20

Bostadsfastighet, inventerad 1977.

Byggnadsår 1903-04, arkitekter Hagström & Ekman, byggherre A Erlandsson, byggmästare N J Bengtsson. 1915 inredning av vinden, installation av centralvärme och bad. 1976 ateljé på gårdsflygelns vind.

Gathus, 5 vån + vindsvån. Gatufasad: Beige slätputs med bv i brun spritputs. Två burspråk, ett flertal balkonger med smidesräcken. Rundbågig portal med omfattning av natursten. Gårdsfasad: Gul slätputs. Tak av tegel mot gatan, plåt mot gården.

Entré: Ursprunglig glasad och elegant spröjsad port i jugendstil. Golv av vit marmor med grå bård-der. Väggar i beige-ockra-orange stucco-lustro, fristående pelare i brunviolett stucco-lustro bär spegelvälv-tak. Välvd gördelbåge till inre entré, glasade mellandörrar till trapphuset, i huvudsak behandlat som ovan, därtill dekorativt gallerverk till hissen samt grå halvfranska enkeldörrar.

Besökta lägenheter bevarar ursprungliga tidsty-piska inredningar såsom stjärnparketter, sockel-och smygpaneler, listindelade väggfält, vidare halvfranska enkel- och pardörrar, kakelugnar på porslinsfötter, tavellister men enkla kälade tak.

Lägenhetsstorlekar 1904: Gathuset: 4,5 resp 6 rum och kök samt på bv portvaktsrum, på vinden 2 ateljéer. Gårdsflygel (4 vån): 3, 4 resp 5 rum och kök.

Gård: Planterad bakom mur med smidesstaket. Gräs och träd.

På platsen stod tidigare en tvåfamiljsvilla uppförd 1876 efter ritningar av ark. AT Gellerstedt.

#### Granen 12

#### Villagatan 14

Bostadsfastighet (ursprungligen enfamiljs-), inventerad 1977. Södra halvan av dubbelvilla på 12 och 13.

Byggnadsår 1876, arkitekter Ax & Hj Kumlien, byggherre G A Beer, byggmästare J Möller. 1883 bostadsrum i sout.vån. 1917 viss invändig omdisposition samt inredning av vind, 1924 och senare ytterligare moderniseringar.

Gathus, 2 vån + sout och vindsvån. Fasader: Vit slätputs på grå sockel. Pilastrar och profilerade fönsteröverstycken, altan med smidesräcke. Enkel portal med konsolburet överstycke. Plåttak.

Entré och trapphus: Sekundär glasad port. Golv av kalksten med mörk bård, trappa av ek med räcke av svarvade balustrar, vid dess anfang en grövre träpelare med kapitäl. Väggar helt klädda med gråmålad halvfransk panel, vita helfranska enkeldörrar.

Besökt lägenhet bevarar av ursprunglig inredning sockel- och smygpaneler, i något fall med medaljongfyllning, samt helfranska pardörrar med raka profilerade överstycken. Reliefdekorerad vit skänkkakelugn med spegel i salongen. Sekundär spiraltrappa till bibliotek i källaren.

Rumsfördelning 1876: Sout vån: Kök, rum, tvättstuga m m.Bv: 4 rum. 1 tr: 5 rum. Vindsvån: 3 rum.

Gård: Planterad förgård bakom järnstaket, i övrigt planteringar, pergola, skulptur, stentrappa till bv.

Villan donerades på 1910-talet av författarinnan Lotten von Kraemer till Samfundet De Nio, som alltjämt har sina lokaler i byggnaden.



Granen 13  
Villagatan 16



Bostadsfastighet (ursprungligen enfamiljs-), inventerad 1977. Norra halvan av dubbelvilla på 12 och 13. Byggnadsår 1876, arkitekter Ax & Hj Kumlien, byggherre G A Beer, byggmästare J Möller. Ett flertal förändringar har skett, bl a centralvärme 1926. 1932 tillbyggdes huset mot brandgaveln på tomt nr 10 samt delades huset upp i två lägenheter. Även senare uppdelning och inredning av nya kök har skett.

Gathus, 2 vån + sout- och vindsvån. Gatufasad: Vit slätputs, samkomponerad med 12. Gårdsfasad: Dito. Plåttak.

Entré och trapphus präglas av om- och tillbyggnaden 1932; vitt marmorgolv, släta väggar och tak, trappa av ek med tidstypiskt räcke, halvfranska enkeldörrar av ek och blyinfattade trapphusfönster.

Besökt lägenhet moderniserad och bevarar föga av äldre inredning. Öppen spis, parkettgolv och snickerier från ombyggnaden 1932.

Rumsfördelning 1876: Som Granen 12. Huset innehåller numera en lägenhet per plan på 4 å 5 rum och kök.

Gård: Planterad förgård bakom järnstaket. Sten, gräs, och träd samt garagedor.



Granen 14  
Floragatan 21, Valhallavägen 92

Bostadsfastighet, inventerad 1976. Byggnadsår 1886-87, arkitekt J Laurentz, byggherre E Löfgren, byggmästare J P Nilsson. 1913 installation av hiss mot Floragatan, 1917-18 nyinredning av hela vån 2 tr, garage på gården, 1928-29 centralvärme, balkonger åt gården, 1954 avlägsnades krönande balustrad mot Valhallavägen.

Gathus (hörnhus), 5 vån. Gatufasader: Rött verbländertegel med grå slätputsad och rusticerad bv, rustikkedjor och fönsteromfattningar. Fasaderna rikt dekorerade med reliefplattor och sgraffitomålningar, ursprungligen även med urnor, friskulpturer m m, varav återstår bl a fyra atlanter uppbärande en av balkongerna mot Valhallavägen. Huvudportal mot Floragatan flankerad av blankpolerade kolonner av sten.

Entré (21): Ursprunglig glasad port. Golv av svarta, vita och röda marmorplattor, väggar med sekundära målade landskapsutsikter. Fristående kolonner av konststen med förgyllda kapitäl, rikt profilerad stucktaklist. Helfransk portvakt dörr med triangulärt överstycke. Glasade mellandörrar leder till trappa av cementmosaik i tre raka lopp med dekorativt smidesräcke. Vilplanens golv som entré, brunmålade par- och enkeldörrar med omgivande pilasterrar.



Besökta lägenheter bevarar sådan ursprunglig inredning såsom stjärnparketter, sockel- och smygpaneler, helfranska enkel- och pardörrar samt rikt ornerade stucktaklister och -rosetter. Vån 2 tr nyinreddes 1917-18 för direktören för Svenska Telegrambyrån, F G T Eklund, varvid hela planet sammanslogs till en enda representativ våning och försågs med ytterst påkostade inredningar i sengustaviansk stil efter ritn. av arkitekt G Lindgren. Som exempel kan nämnas en salong med snidade och förgyllda dörröverstycken med vinlövsdekor infattande en målad medaljong med putti, helfransk bröstpanel med förgyllda lister, väggar indelade av förgyllda lister och i fälten vävtapeter med kinesiserande motiv. I taket målad plafond inom dekorerad förgylld stuckram föreställande putti mot himmelsbakgrund, sign. V Andrén 1918. Vit skänkkakelugn på fötter, heldekorerad med blå dekor i gustaviansk stil. Angränsande rum har snarlik påkostad inredning. Den stora lägenheten delades åter upp i flera 1924, men bevarar alltjämt inredningarna från 1917-18.

Lägenhetsstorlekar 1887: 4 resp 5 rum och kök med jungfrukammare samt enstaka små lägenheter om 1, 2 och 3 rum och kök.

Planterad förgård bakom järnstaket mot Floragatan. Gård: gatsten, asfalt, garage.

Granen 15  
Floragatan 19

Bostadsfastighet, inventerad 1977.

Byggnadsår 1885-86, arkitekt A G Forsberg, byggherre 1) E P Ekendahl, 2) F E Allin. 1928-33 centralvärme, bad, hiss, 1977 modernisering och fasadrenovering.

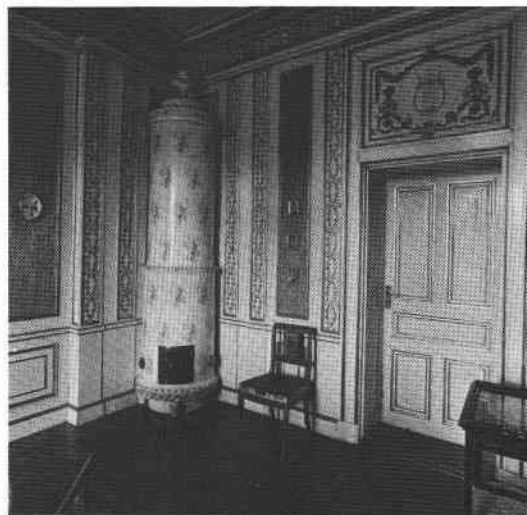
Gathus, 5 vån. Gatufasad: Gul slätputs med inslag av spritputs. Rikt dekorerad med olika fönsteromfattningar, pilastrar och profilerade våningslister. Gårdsfasad: Gul slätputs. Plåttak.

Entré: Ursprunglig glasad port. Diagonalrutigt svart och vitt marmorgolv med vit fris. Brun bröstpanel, gröna pilasterindelade väggar, vitt tak med profilerad stucktaklist. Glasat mellandörrsparti leder till trappa med refflade kalkstenssteg i två raka lopp, dekorativt gjutjärnsräcke. Bruna halvfranska pardörrar med glasade övre fyllningar, hiss.

Besökt lägenhet bevarar av ursprunglig inredning sockel-, smyg- och fönsterbröstpaneler, halvfranska par- och enkeldörrar samt stucktaklister i olika fasoner. Serveringsrum med bevarad skänk- och skåpinredning. Alla kakelugnar borta.

Lägenhetsstorlekar 1886: 2-5 rum och kök fördelade på gathus och gårdsflygel.

Planterad förgård bakom smidesstaket. Gård: Grus, gulputsad f d tvättstuga.



Granen 17  
Valhallavägen 90



Bostadsfastighet, inventerad 1977.  
Byggnadsår 1894-95, arkitekt A G Forsberg, byggherre  
1) O K Hellström, 2) J A Larsson, byggmästare O K  
Hellström. 1937 centralvärme, 1969 fasadrenovering.

Gathus, 5 vån. Gatufasad: Rött tegel, bv av grå  
kvaderritsad slätputs. Gårdsfasad: Ljusbrun slät-  
puts. Plåttak.

Entré: Ursprunglig skulpterad och glasad port med  
överfönster. Diagonalrutigt golv av svart och vit  
marmor med svart fris. Släta väggar med hög hel-  
fransk panel, profilerad stucktaklist. Trapphus med  
steg av kalksten, vilplansgolv som ovan. Halvfranska  
enkel- och helfranska pardörrar, de senare glasade.

Besökt lägenhet bevarar sådan ursprunglig inredning  
som sockel-, smyg- och fönsterbröstpaneler, halv-  
franska enkel- och pardörrar, de senare med stuck-  
dekorerade raka överstycken, stucktaklister i olika  
fasoner samt rikt dekorerad skänkkakelugn med spegel  
i salongen. Kök moderniserat, i annan lägenhet mer  
ursprungligt med pärlspåntpanel, serveringsrum med  
skänk- och skåpinredning m m.

Lägenhetsstorlekar 1895: 2,3 resp 4 rum och kök.

Gård: Gatsten, träd.



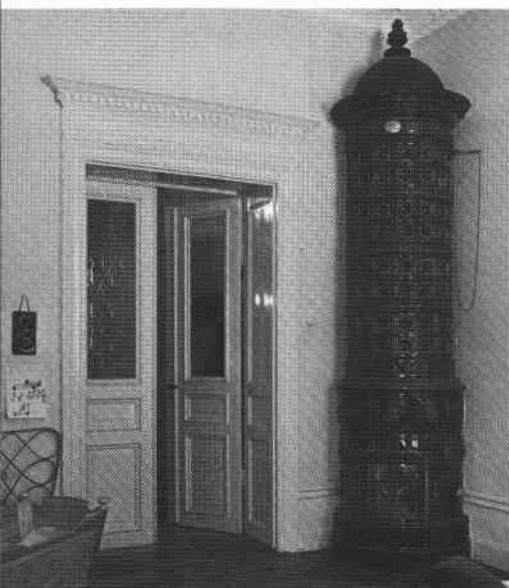
Granen 18  
Villagatan 24, Valhallavägen

Bostadsfastighet, inventerad 1977.  
Byggnadsår 1894-95, arkitekter G Lindgren (fasader)  
och K Salin (planer), byggherre och byggmästare K J  
Flodin. 1915 hiss i stora trapphuset, 1936 i det  
lilla. 1932 installerades centralvärme, föränd-  
ringar i lägenheterna har skett vid olika till-  
fällen.

Gathus (hörnhaus), 5 vån. Fasader: Brun sprutputs  
omväxlande med spritputs. Burspråk, balkonger med  
smidesräcken, festonger och andra dekorationer.  
Gårdsfasad: Gul sprutputs. Plåttak.

Entré: Ursprunglig glasad port med överfönster.  
Vitt marmorgolv med rödvit bård, vita väggar och  
stjärnvälvt tak. Kalkstenstrappa med smidesräcke  
leder till bv vilplan och två trapphus med golv och  
trappor som ovan, gråmålad helfranskt boaserad  
fondvägg indelad av refflade pilastrar. Helfranska  
par- och enkeldörrar. Hiss med dekorativt smides-  
galler, blyinfattade trapphusfönster.

Besökt lägenhet uppvisar välbevarade inredningar  
med sockel-, smyg- och fönsterbröstpaneler, hel-  
franska par- och enkeldörrar med raka tandsnitts-  
ornerade överstycken samt i salen hög helfransk  
panel med refflade pilastrar. I salen även rikt  
ornerad brun skänkkakelugn med figurativa relief-  
kakel, i salongen vit reliefdekorerad skänkkakelugn  
med spegel. Serveringsrum med ursprunglig skänk-  
och skåpinredning.



Lägenhetsstorlekar 1895: 2, 5 resp 7 rum och kök.

Planterad förgård med träd bakom smidesstaket mot Villagatan. Gård: Gatsten, asfalt, blomlådor.

Sedan 1977 har fasaderna renoverats och omfärgats i ljusgrått.

### Granen 19

Villagatan 22

Bostadsfastighet, inventerad 1977.

Byggnadsår 1902-03, arkitekter Hagström & Ekman, byggherre och byggmästare L P Johansson. 1912 centralvärme, 1913 ateljé på vinden, badrum på 1930-talet, ny hiss 1961.

Gathus, 5 vån + vindsvån. Gatufasad: Beige sprutputs med spritputsad bv. Vita bröstningar och överstycken med växtreliefer. Balkonger med dekorativa smidesräcken. Gårdsfasad: Gul slätputs. Plåttak.

Entré: Ursprunglig glasad port. Vitt marmorgolv med grå bård. Gula glasfiberklädda väggar, vitt tak. Enda dekorationer ett par ornerade takkonsoler. Glasade mellandörrar till trappa av vit marmor, golv som ovan. Brunådrade halvfranska pardörrar, profilerad taklist.

Besökt lägenhet uppvisar välbevarade inredningar med i salen helboaserade väggar av halvfransk panel, i salongen helfransk bröstpanel och därovan listindelade väggar. Flera kakelugnar, varav en med spegel i hallen, för övrigt mest flata med eller utan skänk och målad dekor efter 1700-talsförebilder.

Gårdsflygel, 4 vån. Fasad: Gul slätputs. Entré med diagonalrutigt svart och vitt marmorgolv. Grå halvfranska par- och enkeldörrar till lägenheterna.

Lägenhetsstorlekar 1903: Gathuset: Bv: Portvaktsrum samt 4 rum och kök, därovan 6 rum och kök per plan. Gårdsflygeln: 3,4 resp 6 rum och kök.

Planterad förgård bakom stenmur och smidesstaket mot Villagatan. Gård: Plattor, gräs och träd. Bakgård: Asfalt.

### Granen 21

Floragatan 13

Bostads- och kontorsfastighet, Tjeckoslovakiens ambassad, inventerad 1977.

Byggnadsår 1970 - ca 1972, arkitekt BETA Ark.kontor, Prag, byggherre Tjeckoslovakiska Socialistiska Republiken, byggmästare SIAB.

Gathus, fristående, 6 vån + takvån. Fasader omväxlande av brunt tegel, grå mönstrade betongplattor och plåt. Monumentalt indraget entréparti med stentrappa. Plåttak.

Interiörerna ej besökta.

Enligt nybyggnadsritningar innehåller huset bostäder i de tre översta planen, därunder kontor, matsalar, reception, konferenssal m m. Byggnaden inrymmer därtill bibliotek och garage samt en biograf.

Delvis planterad förgård bakom järnstaket.



Granen 22

Floragatan 11, Östermalmsgatan 45

Bostadsfastighet, inventerad 1977.

Byggnadsår 1958-61, arkitekt S Markelius, byggherre BRF Granen nr 9, byggmästare AB Baltzar Lundström.

Gathus, 7 vån + takvån. Fristående med fasader av gult tegel. Burspråk och balkonger.

Entré: Glasad port. Golv och väggar av marmor. Glasat mellandörrsparti till trapphus med marmortrappa i raka lopp. Släta fanérdörrar till lägenheterna.

Lägenheterna ej besökta.

Lägenhetsstorlekar 1961: Bv: kontor. 1-7 tr: 3-7 rum och kök samt några enkelrum.

Planterade förgårdar bakom betongsarg och häck.

På platsen byggdes 1881-1882 det s k Håvanderska huset, ett 4 vån hyreshus med kupolkrönta hörntorn. Arkitekt var H Zettervall. Byggnaden revs 1958.



Nedan: Granen 10, trapphus.

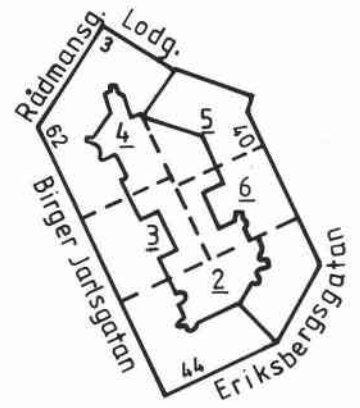




# HÄGGEN



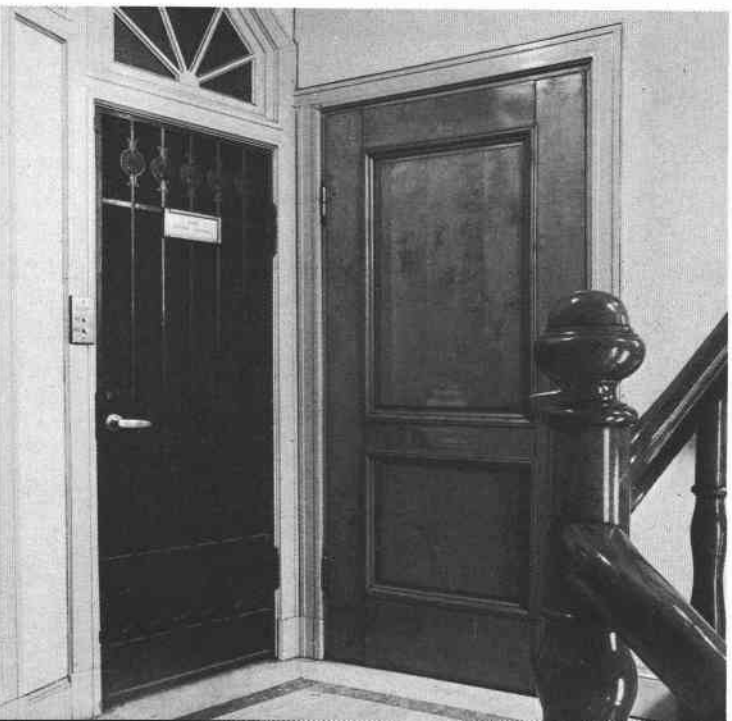
Häggen 4, gård.



Häggen 2, skrädleri.  
Häggen 4, vilplan.



Häggen 3, entré med målad dekor.  
Häggen 6, trapphusfönster.



Häggen 2

Eriksbergsgatan 44, Birger Jarlsgatan 58

Bostadsfastighet, inventerad 1978.

Byggnadsår 1916-18, arkitekter Hagström &amp; Ekman, byggherre 1/ G Kjellberg, 2/ E Roth och LM Tornngren, byggmästare LM Tornngren.

Gathus (hörnhus), 6 vån + inredd vind. Gatufasad: Grå terrasitputs, delvis hög sockel av granit. Balkonger och burspråk, mot Eriksbergsgatan plåttäckt tornuppbyggnad. Skulpterade granitportaler. Gårdsfasad: Gul slätputs. Tegeltak.

Entré (58): Port av koppar och glas. Golv av vit marmor med grågröna friser, väggar helt i grågrön stucco lustro. Kryssvälvt tak bemålat med akantusrankor i grissaille. Glasade mellandörrar. Trapphuset moderniserat; ny hiss i ursprungligt schakt, enfärgade väggar. Bruna fyllningsdörrar, dagerfönster med skulpterade omfattning. Trapphusfönster med blyinfattade glas.

Besökt lägenhet bevarar ursprunglig inredning som öppen spis av marmor, bröstpanel med fyllningar, parkettgolv m m.

Entré (44) med väggar av grå stucco lustro, därovan tunnvälvt tak med målade kassetter.

Lägenhetsstorlekar 1918: Biograflokal under gården. I övrigt 4-8 rum och kök med hallar, speciella badrum för tjänstefolket. Öppna spisar och någon kakelugn. Någon hall med välvt tak.

Gård: Överbyggd, konststensplattor. Lanternin.

Häggen 3

Birger Jarlsgatan 60

Bostadsfastighet, inventerad 1978.

Byggnadsår 1914-19, flera arkitekter inblandade; planer K Holmin, fasader G Stendahl och A Wallby, byggherre och byggmästare K Holmin. 1932 och 1956 inredning av kontor på vinden.

Gathus, 6 vån. Gatufasad: Grå sprutputs på granitsockel. Burspråk, balkonger med smidesräcken. Indragen portal. Gårdsfasad: Gul slätputs. Tegeltak mot gatan, plåttak mot gården.

Entré: Ursprunglig glasad och blyspröjsad port. Golv och trappor av vit marmor. Hög brunmålad panel med fyllningar, därovan och det kryssvälvda taket helt bemålat med stiliserade växtrankor, sign Arv Skoggård 1915. Glasade mellandörrar till trapphuset, golv och steg som ovan. Väggar gröna till ca 2 m, därovan bård och gråvit målning. Taket rikt dekorerat som i entré. Helfranska enkeldörrar med glasad överfyllning, hiss med dekorativt smidesgaller. Smidesräcken i trappspindeln.



Besökt lägenhet bevarar ursprunglig plan och inredning, kälade tak med tavellist. I hallen fältindelade väggar.

Lägenhetsstorlekar 1919: bv; butiker samt portvaktslägenhet. I övrigt 2-3 rum och kök samt 1 rum och pentry. Centralvärme.

Gård: underbyggd, asfalteredad.

#### Häggen 4

Lodgatan 3, Rådmanngatan 27, Birger Jarlsgatan 62

Bostadsfastighet, inventerad 1978.

Byggnadsår 1916-21, arkitekter Hagström & Ekman, byggherre Timmermansorden, byggmästare OA Carlsson. 1958 inredning av kontor i vindsvån.

Gathus (hörnhus), 6 vån. Gatufasad: Grå terrasitputs på granitsockel. Rustikkedjor, balkonger med smidesräcken, burspråk. Portaler med skulpterade detaljer i granit. Gårdsfasad: Grå sprutputs. Plåttak.

Entré (62): Ursprunglig port med överljusfönster. Golv och steg av vit marmor. Fältindelade väggar i stucco lustro, därovan och tak vitmålat (lär enligt utsago ha varit dekorationsmålat - övermålat ca 1960). Trapphuset ungefär som ovan. Trappräcke av svarvad ljus björk, samma material i de helfranska lägenhetsdörrarna. Spröjsade dagerfönster, blyinfattade polykroma trapphusfönster.

Besökt lägenhet bevarar ursprunglig plan och inredning såsom fältindelade väggar, i några rum hög bröstpanel. Halvfranska par- och skjutdörrar. I hallen öppen spis av marmor, blyinfattat fönster i den ovala salen. Dekorationsmålerier skall tidigare ha funnits.

Lägenhetsstorlekar 1921: bv; butiker, café och "bierstuga". Vån; 4-7 rum och kök, hall, bad, några öppna spisar.

Gård: Underbyggd, asfalt. Stor lanternin.

#### Häggen 5

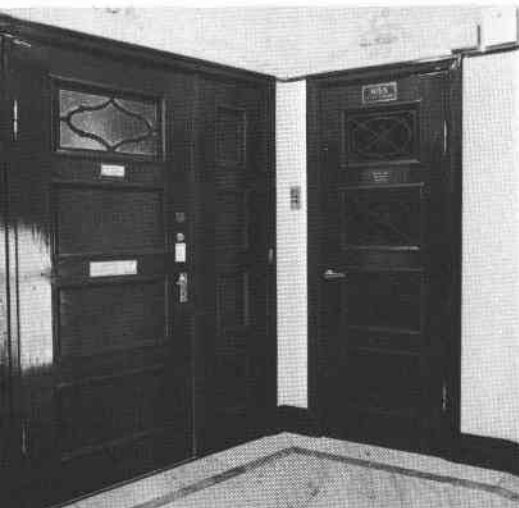
Lodgatan 1, Eriksbergsgatan 40

Bostadsfastighet, inventerad 1978.

Byggnadsår 1916-18, arkitekt A Wallby, byggherre 1/ E Molin, 2/ G Kjellberg, byggmästare 1/ E Molin, 2/ GA Lundberg, 3/ F Wernlund. Ett flertal smärre förändringar i lägenheterna genom åren. 1967 fasadrenovering.

Gathus (hörnhus), 5 resp 7 vån. Gatufasad: Grå sprutputs. Burspråk, balkonger med smidesräcken. Portal (40) med doriska kolonner. Gårdsfasad: Gul sprutputs. Tegeltak.





Entré (40): Ursprunglig glasad port. Golv av vit marmor med grön fris. Väggarna fältindelade med yttäckande dekor. Kassetterat tak med geometrisk dekormålning. Helfranska bruna enkeldörrar. Glasade mellandörrar till trapphuset, golv och steg som ovan. Smidesräcke, blyinfattade trapphusfönster. Fyllningsdörrar som entré, dock med övre fyllning glasade och spröjsade. Hissdörr av samma typ men med smide i fyllningarna. Ovanför dörrarna dekor av målade blomkrukor och rankor.

Besökt lägenhet stod vid inventeringstillfället under ombyggnad, men bevarade delvis ursprunglig snickeri-inredning och en rund vit kakelugn med förgylld dekor.

Lägenhetsstorlekar 1918: bv; butiker, portvaktslägenhet 2 rum och kök. I övrigt 2-5 rum och kök och hall. Bad och centralvärme.

Gård: Underbyggd, asfalterad.

Sedan 1978 har fasaderna omfärgats och är nu ljus bruna. Sout vån åt Lodgatan spritputsade i samma färg.



### Häggen 6

Eriksbergsgatan 42

Bostadsfastighet, inventerad 1978.

Byggnadsår 1915-17, arkitekt A Wallby och S Kjellberg, byggherre 1/ E Liedholm, 2/ AB GA Svensson, byggmästare 1/ E Liedholm, 2/ CG Svensson. Smärre förändringar har skett.

Gathus, 5 vån + takvån. Gatufasad: Grågul sprutputs på en bottenvåning av sandsten. Burspråk och balkonger med smidesräcken. Dekorerad brandgavel mot Häggen 2. Gårdsfasad: Rödgel sprutputs. Tak av tegel och plåt.

Entré: Ursprunglig port med halvrunt överljusfönster. Golv och trappa av brun marmor. Kvaderindelade väggar i brunt med förgyllda porträttmedaljonger, därovan geometrisk bård i brun marmor. Tunnvälvt, svagt blåflammigt tak. Glasade mellandörrar till trapphuset - golv och trappor som entrén, helfranska enkeldörrar, hiss, dekormålade tak. Blyinfattade trapphusfönster i dekormålade smygar.

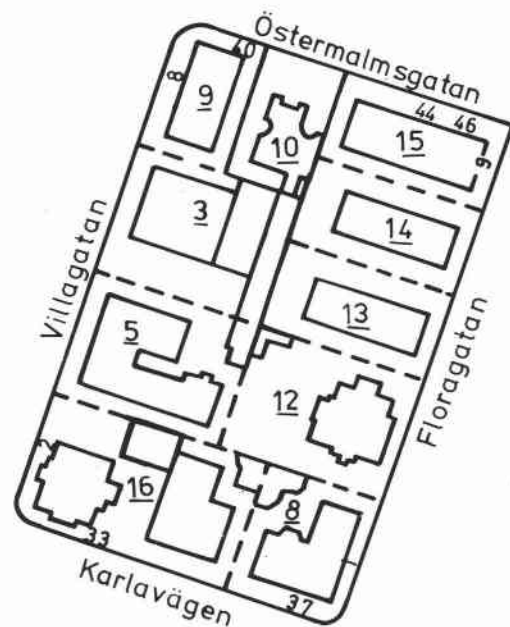
Besökt lägenhet bevarar ursprunglig plan och inredning, bl a fältindelade väggar, halvfranska enkeldörrar, glasad pardörr mellan hall och vardagsrum. Kök moderniserat.

Lägenhetsstorlekar 1917: 2, 3, 4 samt i vindsvåningen 6 rum och kök, samtliga med bad och centralvärme.

Gård: Underbyggd, asfalterad. Förrådsskjul av trä.



# LINDEN

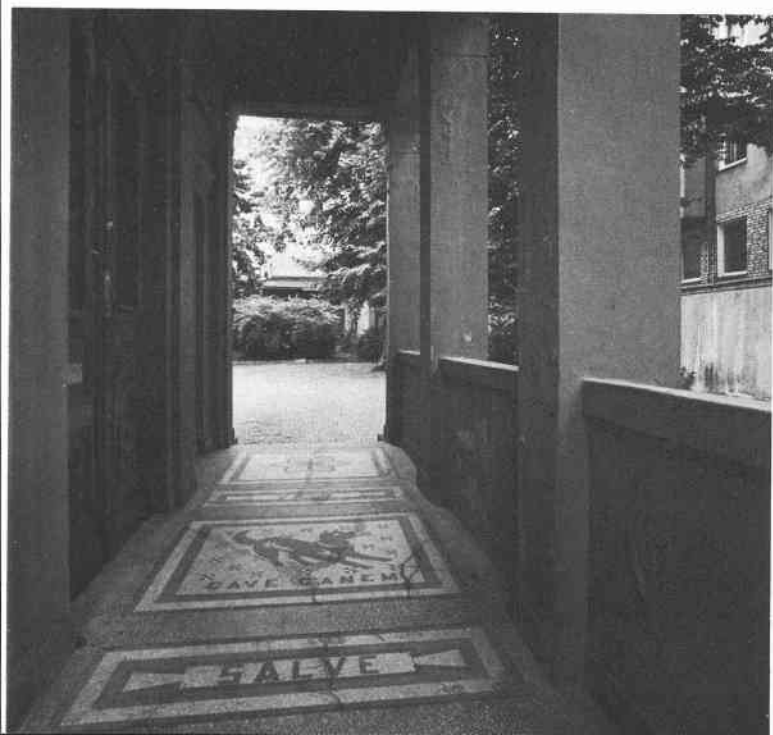


Ovan t.v: Linden 5, sidoordnad gårdsinfart.

Mitten t.v: Linden 3, trapphall med skulpturer av C Milles.

Nedan t.v: Linden 12, SALVE CAVE CANEM.

Nedan: Linden 14, entré med intarsia av E Dahlskog.



Linden 3  
Villagatan 6

Kontorsfastighet, ursprungligen enfamiljvilla, inventerad 1977.

Byggnadsår 1878-79, arkitekt E A Jacobsson, byggherre O Ekman, byggmästare A G Söderlund. 1917-1918 genomgripande ombyggnad, arkitekt I Tengbom, byggherre E Brodin, byggmästare E Nystrand, innebärande förändring av planer och exteriör samt nybyggnad av envånings gårdshus med bl a tjänarbostad och garage. Under 1950-talet kontorisering i två etapper av båda byggnaderna, 1976-77 delvis återställande av interiören återgående på 1918 års planer, i gårdshuset inredning av bostadslägenhet utförd för Johnson & Co Handels AB (Johnsonkoncernen).

Gathus 2 vån + inredd vind. Fasader: Grå terrassitputs med lisener, fönsteromfattningar och profilerad takfot. Dekorativa inslag av sandsten. Utvändiga fasta fönsterjalousier. Rött taktegel.

Besökta interiörer - Central ovanbelyst ljusgård med räcken av skuren ek i vilka ingår figurgrupper av Carl Milles. Överlag påkostade inredningar präglade av 1918 års ombyggnad. Vita väggar och kälade tak, de senare ofta stuckdekorerade. Hel- eller halvfranska snickerier i vägghpaneler av varierande höjd, smygpaneler och dörrar. Snickerierna företrädesvis ljusmålade men i representativare utrymmen av mörkt ädelträ. Mestadels parkettgolv, ibland stjärnmönstrade. Följande rum av särskilt intresse. Källare: Välvd pelarförsedd vinstuga med backanaliska muralmålningar av Filip Månsson och tegelgolv med figurativa inläggningar. Bottenvån: Snidad entréport. Hall + kapprum: Hög panel, kryssvälvt vitt tak, mönsterlagt kalkstensgolv. Galleri: Kopplade röda kalkstenspelare, ornerat stucktak. Bibliotek: Hela rummet mahognyboaserat, d v s väggar, smyggar och kassetterat tak, intarsiadekorerade dörrar, spisel av röd kalksten, infällda bokhyllor. Matsal: Hög mahognypanel med inbyggt vitrinskåp, ekparkett med dekor av jakaranda. Vån 1 tr upp: Chefsrum: Rund vit kakelugn med blå dekor. Vindsvån.: Hörnrum intill forna biljardsalen: Höga ekpaneler, välvda tak med muralmålningar av Filip Månsson i nationalromantisk anda, spisel av röd kalksten.

Gårdshus, 1 vån + inredd vind. Fasader av grå terrassitputs. Tegeltak.

Interiörerna ej besökta.

Rumsfördelning 1918: Bv: 7 rum, kapprum, hall, kök, serveringsrum. 1 tr: 9 rum, kök, bad, toalettrum, 2 tr: 2 rum, bad, vindsutrymmen.

Gård: Infart och bakgård mönsterlagd gatsten i två grå nyanser mellanliggande välvd passage. Bakom slåtputsade murar sidoordnad trädgård dominerad av gräsmatta med mönster av plattsatta gångar. Planterad förgård med järnstaket och smidda grindar.



Linden 5  
Villagatan 4

Bostadsfastighet, inventerad 1977. Känd som det Wallenbergiska huset - sedan 1904 huvudsakligen bebott av medlemmar av släkten.

Byggnadsår 1887-88, arkitekter Ax & Hj Kumlien planer, (Hj Kumlien fasader), byggherre O Ekman, byggmästare Ankarstrand & Nyström. Från och med 1905 ett flertal ingrepp avseende moderniseringar och viss förändring av lägenhetsplanerna, 1920 inrättande av garagebyggnad på gården, 1939 hiss, 1966-67 samordnad renovering av lägenheterna i bv - 3 tr.

Gathus, 4 vån + delvis inredd vind. Medelst rusticeringar och hörnkedjor kraftigt artikulerade fasader i blandad puts- och tegelteknik. Symmetrisk huvudfasad med två gavelfönster och balkongförsedda sidorisaliter. Till stilen inspirerad av tysk renässans. Innersta delarna av gårdsfasaderna odekorerad slätputs. Svart plåttak med karakteristiska runda takkupor och rundade skorstenskrön.

Entré (sekundär): Golv och mellanliggande trappsteg av grågrön marmor, glasat välvt mellandörrsparti flankerat av grå kalkstenspelare, väggar och kälrat tak ljusmålade. Trapphus (sekundärt): Sidoordnad hiss. Golv som ovan, trappsteg av räfflad kalksten, genombruten trappspindel med ballusterräcke. Bruna helfranska pardörrar, ljusmålade väggar och tak, trapphusfönster och blyinfattade glas. Gårdstrapphus av ursprunglig karaktär, trappa med tillhörande ballusterräcke av gjutjärn, polykromt mönsterlagt keramiskt golv, halvfranska dörrsnickerier.

Besökta interiörer: Främst ursprungliga inredningar såsom takstuckaturer, fyllningsdörrar, paneler, stjärnparketter, men även inslag från 1900-talets början såsom jugendkakelugnar, öppna spisar, släta hålkälar, glasade dörrar etc. I några lgh finns målade vägginramningar och dekorer utförda av artisten Aimer på 1920-talet. En för revymannen Gustaf Wally utförd arkitektoniskt väl anpassad etagelägenhet finns alltjämt i behåll.

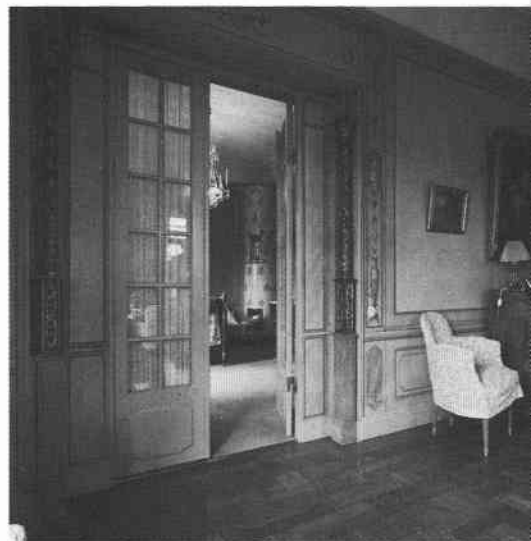
Gårdshus, 2 vån, grå slätputs. Bv: garage, 1 tr: ateljé.

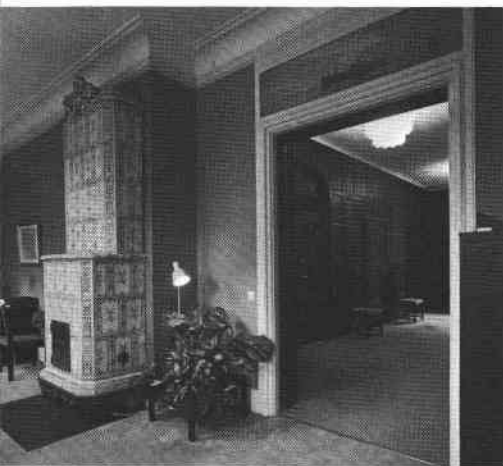
Interiörer ej besökta.

Lägenhetsstorlekar 1888: Främst 6 resp 7 rum o kök, i gårdsuppgången 3 rum o kök.

Gård: Beläggning av gatsten. Sidoordnade körfarter. Planterad förgård bakom lågt smidesstaket.

På platsen fanns tidigare en kortlivad enfamiljsvilla ritad av E A Jacobsson, uppförd 1876 för villastadens grundare Henrik Palme.





### Linden 8

Karlavägen 37, Floragatan 1

Kontorsfastighet, ursprungligen enfamiljvilla, inventerad 1977, senaste private ägare generalkonsul Axel Axelson Johnson.

Byggnadsår 1876, arkitekt E V Langlet, byggherre 1) AB Stockholms byggnadsförening, 2) A Ugglå, byggmästare de la Croix, 3) J Möller. 1885-86 genomgripande ombyggnad med förändring av exteriör och planer, arkitekt F Eckert, byggherre C F Lundström, byggmästare J P Schonberg. 1919-20 ännu en genomgripande ombyggnad med förändring av exteriör och planer till nuvarande utseende, arkitekt I Tengbom, byggherre A Axelson Johnson, byggmästare O Herrström. Samtidigt påbyggnad av gårdshus (rymmer garage och stall i bv, lägenhet och foderutrymme 1 tr) och utförande av nuvarande tomtinläggnad. 1939 entrén flyttas till nuvarande plats, 1968-70 ombyggnad av vindsvån för kontorsändamål, utvidgning av lägenhet i gårdshus. Byggherre och brukare Försäkrings AB Sirius (Johnsonkoncernen).

Gathus, 2 vån + vindsvån. Vinkelbyggd huskropp, släta grå terrasitputsade fasader med profilerad taklist och hörnkedjor. Burspråk mot Villagatan. Tegeltak.

Besökta interiörer: I gårdsfasaden rundbågad stenomfattad entréportik med skulpterad ekport och överljusfönster. Välbevarade påkostade inredningar från den Tengbomska ombyggnaden. Entréhall, trapphall och matsal med helboaserade väggar av mörkt ädelträ. Skulpterat trappräcke av ädelträ. I matsal mot Villagatan helmönstrat stucktak. Långsmalt rum mot Karlavägen med dekorerad skänkkakelugn från 1700-talet och målade figurativa dörröverstycken av G Karlsténus. I ett mellanliggande rum marmorspisel med spegel samt väggfält med sirligt målade inramningar.

Gårdshus, 2 vån. Fasader grå terrasit. (Ej besökt).

Rumsfördelning 1920. Bv: 7 rum + hall, kök, serveringsrum, skafferi, handkammare. 1 tr: 9 rum + övre hall, borstrum. 2 tr: 4 rum varibland mangel- och strykrum samt biljardsal.

Gård: Asfalt, kanter av gatsten, enstaka resliga träd. Planterad förgård bakom smidesstaket på stensockel, järngrindar.

### Linden 9

Östermalmsgatan 40, Villagatan 8

Kontorsfastighet, Ursprungligen enfamiljvilla, känd som den Bernska eller Öhrnska.

Byggnadsår 1904-05, arkitekt G Hermansson, byggherre J Bern, byggmästare K J Flodin.

1944-45 förändring av vindskupor och utökning av vindsinredning, allt kontor, byggherre och byggmästare Baltzar Lundström. 1977 renovering och delvis återställande av interiören för Läkarförbundets tidnings redaktion.

Gathus: 2 vån + vindsvån. Fasader: Rödbrun slätputs med inslag av dekorhuggen kalksten, varibland märks fönster- och portomfattningar, våningslister och lisener. Altan och balkonger med smidesräcken. Östra fasaden odekorerad, av baksideskaraktär. Plåtklätt säteritak.



Entré: Granittrappa. Skulpterad kalkstensomfattning, glasad ekport. Vindfång och mellandörrar av ädelträ med slipade glas.

Besökta interiörer: Påkostade och väl genomförda jugendinredningar, främst i bottenvån. I hall och trapphus väggar av gul stuckolustro, trappballustrad, brunådrade dörrar, marmorspisel, brädgolv av furu. Matsal med burspråk samt salong och herrum med ekparketter - företrädesvis stjärnmönstrad - halvfranska snickerier i höga paneler med hylla, bröstpanel, smygpaneler och skjut- resp enkeldörrar. Salong och matsal med fantasifulla sinsemellan olika stuckdekorerade takytor. Dels ljusa rokokoinspirerade dekorerade flata kakelugnar, dels (i matsalen) dominerande grön renässansinspirerad praktkakelugn. I övrigt ett varierat kakelugnsbestånd. Våningarna 1 och 2 tr upp av mindre påkostad karaktär.

Rumsfördelning 1905 - Källarplan: b1 a vinkällare och kassavalv. Bv: 4 rum + tambur, trapphall, kök, serveringsrum, 2 skafferier. 1 tr: 9 rum, trapphall, hushållsutrymmen. 2 tr: 4 rum, varav en biljardsal.

Gård: I öster mot Linden 10 grusat stråk, i övrigt planterad förgård bakom smidesstaket. Två präktiga kastanjer mot Östermalmsgatan.

På platsen fanns tidigare en med spetsigt hörntorn prydd villa ritad 1876 av C Sandahl.

#### Linden 10 Östermalmsgatan 42

Bostadsfastighet, inventerad 1977. Det enda huset i kvarteret Linden som är uppfört i tomtlinjen och saknar förgårdsmark.

Byggnadsår 1902-04, arkitekt E Lallerstedt, byggherre J E Cederblom, byggmästare K J Flodin.

Gathus, 5 vån. Gatufasad: Gul slätputs, bv bandrusticering, takfot med gult glaserat tegel. Två burspråk. Plåttak. Gårdsfasaderna i gul slätputs.

Entré: Portik med bladörnerad omfattning av kalksten. Golv och steg av vit marmor, grå marmorbård, pistagefärgade väggar i stuckolustro, glasat mellandörrsparti, mönsterdekorerat stucktak. Trapphus: väggar, steg och golv huvudsakligen som i entrén. Ursprunglig hisskorg (Graham Brothers) dekorativt schaktgallersmide, dekorerade blyinfattade trapphusfönster utförda av Neumann och Vogel. Halvfranska delvis glasade lägenhetsdörrar, dagerljusfönster.

Besökta lägenheter med lätt jugendaccent kännetecknas av fiskbensmönstrade parketter, halvfranska dörr-, smyg- och panelsnickerier, enkel- och skjutdörrar, profilerade stucktakslister ovan en stuckaterad växt- eller fruktdekorerad väggfris. I matsal central takdekor i form av tunnt symmetriskt ribbmönster samt hög väggpanel med hylla.

Gårdsflygel, vinkelbyggd, 4 vån, fasader i gul slätputs, plåttak. Trapphus av anspråkslös karaktär med golv av rutlagd kalksten, vitmålade väggar med kantskydd, helfranska par- resp enkeldörrar.

Interiörer ej besökta.



Lägenhetsstorlekar 1904 -. Bv: 1, 2 och 6 rum och kök. 1-3 tr: 2, 5 och 6 rum och kök. 4 tr: 3 resp 5 rum och kök.

Gård: Underbyggd, asfalterad. Litet gult 1-vånigt uthus av trä.

På platsen fanns tidigare en av samme byggherre år 1879 uppförd villa.

### Linden 12

Floragatan 3

Kontorsfastighet, ursprungligen enfamiljvilla, "Curmanska villan", inventerad 1977. Ett av de finaste exemplen på 1800-talets vurm för renässansens antikinspirerade villa med sin symmetriska rumsbildning kring ett ovanbelyst centralrum eller atrium. Med ägarparet Carl och Calla Curmans konstnärliga och litterära intressen blev villan under 1800-talets slut något av det kulturella sällskapslivets centrum i huvudstaden. Intill 1970-talet i samma släkts ägo.

Byggnadsår 1880, arkitekt F Eckert efter utkast av byggherren professor C Curman, byggmästare C A Olsson. Villan i stort sett intakt. Ursprungliga palmetter på vindskivorna avlägsnade, 1935 invändig förenkling såsom utslätning av panel å bv i atriets, 1945 centralvärme, kök flyttat från källare till bv. 1966 kontorisering för J Curmans arkitektkontor med bibehållen interiör. Omkring 1977 till Försäkrings AB Sirius.

Gathus, 2 vån + soutv. Fasader: Kvaderristad gul slätputs med mörka våningsindelade band. Grå slätputsad rusticerad sockel. 4 gavlar var och en med grå slätputsad utbyggnad inom bv. Konsolförsedd takfot. Plåtklätt tak med artikulerade skorstenar samt lanternin.

Entré: Loggia med figurativ pompejanskt inspirerad golvmosaik, bl a inskriptionen CAVE CANEM (=varning för hunden). Glasad skulpterad port.

Besökta interiörer: Huvudsakligen av ursprunglig karaktär. Ljust hållna väggar och brunådrade artikulerade snickerier. Atrium i två plan med ornerad barriär å övervåningen och dekorerat takfönster. Längs atriets väggar 1 tr målad figurativ fris i grekisk stil (gult och rött, brun bakgrund) kallad "en dag i Hellas", utförd av artisten Wetterstrand. I golvet ljusgenomsläpp (glaskuber) till soutvån. Av omgivande rum i bv märks:

- "Bibliotek": Ekinredning med hyllor, kassetterat ekimiterat tak med dekor i brunt och violett, gyllenlädertapeter, med flaskbottnar blyinfattade fönster, blå flat ornerad kakelugn.
- "Fruns rum": Blågrön rund ornerad kakelugn och skulpterad dörr.
- "Salong": Parkett, sockelpanel, polykrom rikt ornerad skänkkakelugn, dekorerad skjutdörr, tak med stucklist och polykrom dekormålning, absid med pilastrar och mosaikgolv.
- "Matsal": Hög panel, gyllenlädertapeter, ornerade dörrar, fönsterparti med refflade pilastrar.

Gårdshus, vinkelbyggt uthus, 1 vån. Fasader: Gul slätputs, (ej besökt).



Rumsfördelning 1880 -. Soutvån.: Bl a kök, tvättstuga och portvaktsrum. Bv: 7 rum + atrium, förstuga och serveringsrum. 1 tr: 8 rum + atrium. - I uthus på gården: Redskapsrum och 2 avträden.

Gård: Gräs, plattsatta gångar, träd av olika slag, bl a valnöt, fontän av ursprunglig karaktär (pojke med krokodil) av gjutjärn. Planterad förgård bakom smidesstaket på stensockel.

### Linden 13

Floragatan 5

Bostadsfastighet, inventerad 1977.

Byggnadsår 1945-47, arkitekt R Hagstrand, byggherre Bankir AB Stafsing & Co., byggmästare Byggnadsfirma F O W Olsén.

Gathus, 5 vån + soutv. Fasader: beige terrasitputs, soutv. + bv gult tegel. Gavelpartierna något utkragade ovanför det tegelklädda baspartiet. Balkonger med räcken av järngaller. Rött taktegel.

Entré och trapphus: Glasat portparti med vindfång av ädelträ. Hög entresolerad entréhall. Golv och trappsteg av vit marmor, trappräcke med nätgaller och handledare av trä. Hiss, sopnedkast. Vita slätputsade väggar och tak. Till lägenheterna släta fänerade ädelträddörrar inom boaserad fond.

Interiörer ej besökta.

Lägenhetsstorlekar 1947: Huvudsakligen 3,4 och 5 rum och kök, någon 2:a, 5 tr mottagning med laboratorium om 8 rum. I soutv. kontor.

Gård: Gräsytor, plattsättning, buskar, träd. Planterad förgård bakom kalkstensmur.

På platsen fanns tidigare en år 1880 uppförd enfamiljvilla ritad av C A Olsson.



### Linden 14

Floragatan 7

Bostadsfastighet, inventerad 1977.

Byggnadsår 1942, arkitekt S Frölén, byggherre Fast.fören. Linden nr 14, byggmästare J Eriksson.

Gathus, 5 vån. + soutvån. Fasader: beige spritputs, soutv. + bv. gult tegel. Gavelpartierna något utkragade ovanför det tegelklädda baspartiet. Balkonger med räcken av järngaller. Rött taktegel.

Entré: Glasat portparti med vindfång av ädelträ. Golv i två nivåer med mellanliggande marmorsteg. Bandmönstrat marmorgolv, glänsande "metallpelare", väggdekor i form av figurativ träintarsia (sign. Evald Dahlskog -42).

Trapphus: Hiss, ljusa slätputsade väggar och tak, schackrutat marmorgolv, trappräcke med nätgaller och handledare av trä, till lägenheterna släta enkeldörrar med yta av ljus fanér.

Interiörer ej besökta.





Lägenhetsstorlekar 1942: Huvudsakligen 1,2,3 rum och kök, inom bv och 4 tr dessutom 1 st 5 rum och kök.

I soutv. kontor, källare, tvättstuga.

Gård: Gräsytor, buskar, träd, gångar satta med plattor resp gatsten. Planterad förgård bakom låg mur.

På platsen fanns tidigare en år 1878 uppförd enfamiljvilla ritad av C Sandahl.



### Linden 15

Östermalmsgatan 44-46, Floragatan 9

Bostadsfastighet, inventerad 1977.

Byggnadsår 1892-93, arkitekt J Laurentz, byggherre och byggmästare P A Wersén.

Det nya huset började uppföras i gatulinjen mot Östermalmsgatan. Bygget avbröts emellertid och de murar som nått ovan mark nedrevs. Huset drogs därefter in en bit på tomten. Den redan färdigställda källaren rördes dock ej utan finns alltjämt kvar under förgårdsmarken. Ett fåtal förändringar redovisas, såsom successiv modernisering, hissinstallation 1936, kontorisering 3 tr 1956. Fasaderna förenklade med förvanskning av arkitekturen som resultat.

Gathus, 4 vån + vindsvån. Fasader: Grå sprutputs, bv spritputs, 4 tornkrönta hörnkarnap. Huvudfasad (Östermalmsgatan): Mittparti med krönande gavel omgiven av två tornhuvar, sidoordnade burspråk. Gavelfasad (Floragatan): Balkonger med smidesräcken. Tak: Nedre takfallen skiffer, övre takfallen plåt.



Entré (46): Skulpterad glasad port med överljusfönster. Mönsterlagt polykromt stengolv, huvudsakligen av marmor. Hög halvfransk panel, betsat bjälktak, glasat mellandörrparti. Trapphus: Hiss. Golv som ovan. Enkel- och pardörrar, halv- resp helfranska, de senare med överstycken. Trappsteg av refflad kalksten, blyinfattade trapphusfönster, ornerad stucktaklist.

(Uppgång 44 som ovan, dock ej hiss).

Besökt lägenhet bevarar ursprunglig inredning såsom stjärnmönstrad parkett, hög panel, stuckdekorerad takyta (allt i matsal), hel- resp halvfranska par- och enkeldörrar, skjutdörrar, raka dörröverstycken, smyg- och fönsterbröstpaneler, varierat utbud av rikt utstyrda kakelugnar av bl a kolonn- och skänktyp, de senare med spegel.



Lägenhetsstorlekar 1893.- Bv: Portvaksrum, 3-4 rum och kök (varibland butik), 1-4 tr: 3 och 7 rum och kök.

Gård: Grusyta med träd och plantering. Asfalterad förgård bakom dekorativt smidesstaket med grindar.

På platsen fanns tidigare en kortlivad enfamiljvilla uppförd 1877 efter ritningar av H T Holmgren.

Linden 16 (f d 6)  
Karlavägen 33, Villagatan 2

Sedan 1973 Polska Kulturinstitutet, ursprungligen enfamiljvilla, känd som den Adelsköldska, inventerad 1977.

Uppbyggd efter samma princip som Curmanska villan, Linden 12, med rummen symmetriskt grupperade kring ett ovanbelyst centralrum eller atrium. Byggherren Claes Adelsköld, framstående järnvägsbyggare, kulturpersonlighet och politiker hade sannolikt inspirerats av en likartad tidigare bostad, Nohaga herrgård vid Alingsås, en nyrenässansvilla från 1870-talet ritad av arkitekten Adrian Crispin Petersson. Idén till loggian mot Karlavägen sägs vara hämtad från Schlie-mans palats i Aten.

Byggnadsår 1887-88, arkitekt W Klemming efter byggherrens utkast, byggherre C Adelsköld, byggmästare först W Klemming därefter O Herrström.

På platsen fanns dessförinnan en kortlivad enfamiljvilla i nygotik, den Cederschiöldska, uppförd 1876 efter ritningar av G Sjöberg.

1909-10 större ombyggnad, arkitekt Ferdinand Boberg, byggherre C Adelskölds sterbhus, byggmästare D E Thorsén, vissa inre planförändringar, igensättning av atriets, modernisering. 1973-74 renovering för Polska Kulturinstitutet, arkitekt P Diebitsch (BPA), byggherre folkrepubliken Polens ambassad. Rivning av nygotiskt gårdshus (kvarleva från Cederschiöldska epoken). Ersätts av samlingsallsbyggnad med garage, vilken står i förbindelse med ambassadbyggnaden på f d Linden 7.

Gathus, 3 vån. Fasader av gulbeige slätputs, bandrusticering, hörnkedjor och lisener i väggliv 1 tr bruna cementplattor med relief. I loggian två kolonner av polerad granit med bronskapitäl. Takfot med konsoler. Plåttak med lanternin.

Entré: Djup portnisch flankerad av två kolonner, sekundär port, i entréhallen mosaikgolv med figurativ inläggning.

Besökta interiörer präglas av Bobergska ombyggnaden, såsom våningen 1 tr kännetecknad av släta ljusa hållna väggar och tak med sparsamt jugenddekorerad taklist. Från centralrummet med framträdande odecorerad hålkäl leder stora rundbågade dörrlösa öppningar till omgivande rum. Till de senare hör: Trapphall med välvt tak, stengolv och trappa med räcke av björk. Trapphus med separat överljusfönster. Vidare blomsterrum med stora rundbågade konstfullt spröjsade fönster och en antik skulpterad väggfontän av sten, ett spiselrum med antik skulpterad marmorspisel och cirkelrund plafondbelyst taköppning. Till sist två hörnrum med på 1970-talet blottlagda ursprungliga rikt ornerade polykroma stucktak. Vind med överljus.

Gårdshus: Putsad envånings samlingsallsbyggnad med underliggande garage.

Interiörer ej besökta.





Rumsfördelning 1888. - Bv: 5 rum, vestibul, två tamburer, kassavalv, kök, serveringsrum. 1 tr: 5 rum, vestibul, atrium, vinterträdgård, loggia. 2 tr: 6 rum, övre del av atrium, badrum.

Gård: Plattsatta gångar, rabatter, träd. Planterad förgård. Förgårdsmur med ursprungligt välbevarat dekorativt gjutjärnsstaket.

Linden 16 (f d 7)  
Karlavägen 35

Polska ambassaden, beskickningsbyggnad sedan 1935, ursprungligen enfamiljsvilla. Inventerad 1977.

Byggnadsår 1914-16, arkitekt I Tengbom, byggherre Landshövding Walter Philipsson, byggmästare A Kleist.

1952-55 ombyggnad, arkitekt G Lettström, byggherre polska legationen, byggmästare A Mörlin: Inredning av vind, om- och tillbyggnad av gårdshus samt nybyggnad av garage. 1973-74 å tomtens inre nybyggnad för samlingsal och garage, till större delen belägen å angränsande f d Linden 6.

Gathus, 3 vån + inredd vind. Fasader av ljusgrå sprutputs med inslag av kalksten från Ignaberga, Skåne. Pellaruppburen altan längs gatufasaden å våningen 1 tr.

Interiörer (ej besökta) enligt beskrivning från 1916: Bv: 6 rum varibland nedre hall, herrum, biljardrum och tjänarorum. 1 tr: Övre hall, förmak, vardagsrum, matsal, kök med tillhörande rum och tjänarorum. 2 tr: 8 rum (främst sovrum) samt borstrum, linnerum, 2 badrum och toaletterum,

Representativa utrymmen å bv och 1 tr kännetecknade av "gedigen utsmyckning" och "omfattande snickeriarbete, varibland de mest krävande dekorerna utförts av A P Bloms efterträdare i Arboga och Nordiska Kompaniet". Målningsarbetet av Filip Månsson.

Gårdshus: 1) 2 vån, grå slätputs. Rumsfördelning 1916.- Bv: kök, garage. 1 tr: två enkelrum. (Ej besökt.) Gårdshus: 2) 1 vån med underliggande garage, uppfört 1974, delvis beläget å angränsande f d Linden 6. (Ej besökt.)

Gård: (Ej besökt.) Stora träd. Planterad förgård bakom lågt järnstaket med grindar.

På platsen fanns tidigare en år 1876 uppförd enfamiljsvilla ritad av G Sjöberg.

