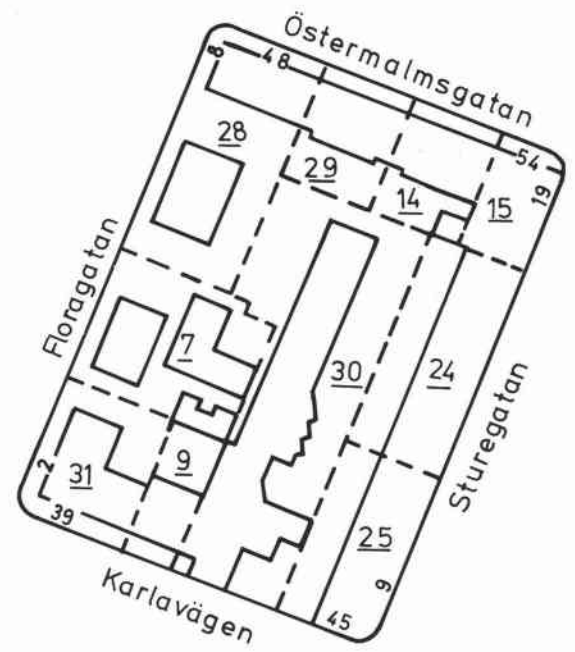


LÖNNEN

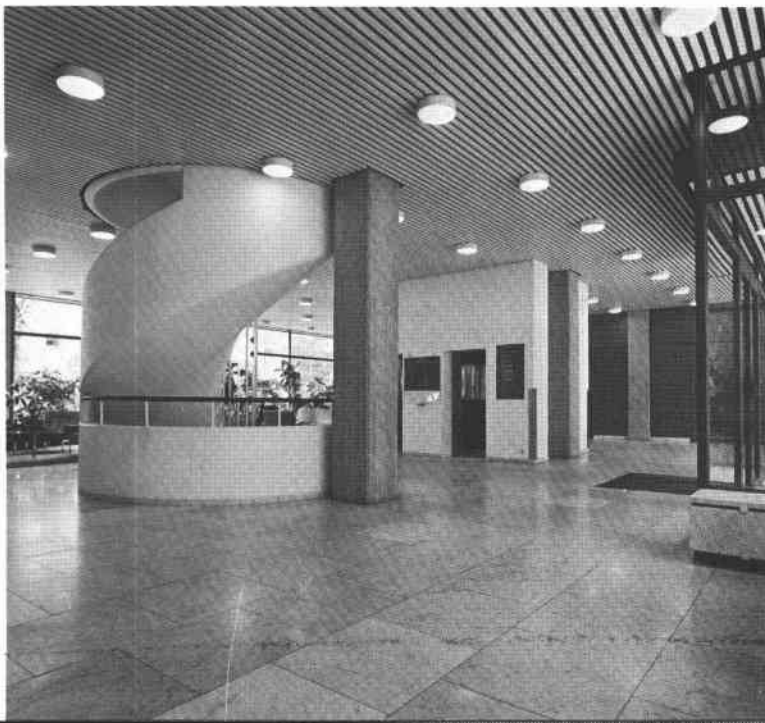


Ovan t.v: Lönnen, gårdar söderut från 29.

Mitten t.v: Lönnen 7, entré gårdshus.

Nedan t.v: Lönnen 24, entréhall.

Nedan: Lönnen 25, vilplan.



Lönnen 7
Floragatan 4



Bostadsfastighet, inventerad 1977. Byggnadsår (I & II) 1881-82, osign. ritningar, byggherre och byggmästare J P Schonberg. 1917-19 genomgripande ombyggnad av hus I till enfamiljsvilla om 12 rum och kök, ark. Östlihn & Stark, 1940 ombyggnad för kontorsändamål, 1959 förbindelsegång mellan hus I & II, 2 tr. 1975 fasadrenovering.

Gathus (I), 3 vån. Fasader: Ockra sprutputs med beige bv och listverk, helt präglad av 1917-19 års ombyggnad. Franska fönster med smidesräcken, halvrunt bur-språk på sydfasaden. Tegeltak.

Entré: Pardörrar av trä med ovalt överljusfönster. Trappa med räcke av svarvade eckbalustrar, helfransk hög panel. Övriga interiörer bevarar inredningsdetaljer från 1910-talet såsom stuckornerade tak, fönsterluckor med medaljongfyllningar, hög helfransk panel med inkomponerade skjutdörrar i f d sal, öppen spis av vit marmor i angränsande rum. I övre trapphall valvbågar burna av kraftiga runda pelare med joniska kapitäl. I vindsvån. filmvisningsrum med gradin, moderniserad men har funnits sedan 1928.

Gårdshus (II), 3 vån. Fasader: Grå sprutputs med bandrusticerad bv, profilerade fönsteromfattningar, vånings- och taklist. Plåttak.

Entré: Träport med gjutjärnsgaller till portgång med grått cementgolv, vita väggar och tak med bladornerad stucklist. Glasade mellandörrar till trapphus med refflade steg av kalksten, svarta och vita diagonalrutiga vilplansgolv. Bruna plattslagna par- och enkeldörrar, delvis glasade. Vita väggar och tak.

Besökt lägenhet bevarar till stor del ursprunglig inredning från 1882, såsom vita kakelugnar, hel- och halvfranska par- och enkeldörrar och kälade tak med profilerade lister.

Gård: Storgatsten. Förgård med stora träd bakom modernt järnstaket. Äldre gjutjärnsstaket vid norra tomtgränsen.



Lönnen 9
Karlavägen 41

Kontors- och bostadsfastighet (urspr. endast bostads-), inventerad 1977.

Byggnadsår 1876-77, arkitekt C Grundström, byggherre Stockholms Byggnadsförening/L Broomé, byggmästare R Voss. 1886 påbyggnad till tre vån. med krönande balustrad, 1903 tillbyggnad av husets bakre del även omfattande trapphus, 1916-17 påbyggnad med indragen vindsvån., invändig omdisposition, inst. av hiss m m. Även senare ombyggnader har skett.

Gathus, 3 vån + inredd takvån. Gatufasad: Grå sprutputs, kvaderristad med mörkare listverk och fönsteromfattningar. Skulpterad fris under taklisten. Entré bakom förtrappa i två svängda lopp, nedgång till källarvån. Gårdsfasad: Grå sprutputs. Tak av tegel mot gatan, plåt mot gården.



Entré: Glasade portar med överfönster. F d mellan-dörrsparti utan dörrblad men med dekorativt överstycke skuret i trä och glasat, därtill ett befintligt d:o med slipade glas och skurna trädetaljer. Kryssvälvt trapplopp, balustradräcke av skuren ek med granitpelare. I vestibul bv två helfranska välvda enkeldörrar.

Besökta interiörer moderniserade men bevarar till stor del snickerier från omb 1903 och 1916-17, helfranska enkeldörrar, halvfranska pardörrar och bröstpaneler. Blådekorerade kakelugnar av 1700-talstyp. I ett rum på bv kassetterat tak med grisaillemålade dekorationer i fälten. Stucktaklister i form av girlander, rundstav, pärlstav etc.

Gård: Plattsatt förgård bakom rester av ett gjutjärnsstaket. Gården underbyggd, cementstensplattor, fontän av huggen sten. På platta ovan gårdsentrén: "Detta hus uppfördes år 1876 efter ritningar av professor Grundström".

Lönnen 14

Östermalmsgatan 52

Bostadsfastighet, inventerad 1977.

Byggnadsår 1880-83, arkitekt A G Forsberg, byggherre J W Wallin, J Dahlgren/E Eriksson. Genomgripande om- och påbyggnad med helt ny gestaltning 1905-06.

Gathus, 5 vån + vindsvån. Gatufasad, samkomponerad och i stort sett identisk med Lönnen 29: Beige slätputs med svagt utputsade lisener och andra dekorationer. Portalomfattning med skulpterad dekor i form av blad m m. Gårdsfasad: Gul slätputs. Plåttak.

Entré: Glasad port med överfönster. Vitt marmorgolv med grå bård i två nivåer med mellanliggande steg. Välvt tak med stuckdekor, blå väggar och glasat mellan-dörrsparti. Trapphus och vilplan med golv, trappsteg och väggar som ovan, tak med profilerad list, polykroma blyinfattade fönster. Halvfranska enkeldörrar med blyinfattade överljusfönster.

Besökt lägenhet bevarar delvis inredning från ombyggnaden 1906 med bröst- och smygpaneler, fältindelade väggar, fiskbensparkett m m. Serveringsrum med delvis bevarad inredning. Lägenheten moderniserad bl a med ny öppen spis.

Gård: Belagd med plattor, gräs. Sophus av trä. Mot gatan grusad förgård med häck och lindar bakom staket med grindar i dekorativt smide, grinden med samma bladdekor som i portalen.

Lönnen 15

Östermalmsgatan 54, Sturegatan 19

Bostadsfastighet, inventerad 1977.

Byggnadsår 1939-40, arkitekt I Stål, byggherre Fastighetsföreningen Lönnen 15 upa, byggmästare N W Carlsson.

Gathus (hörnhaus), 6 vån + delvis inredd vindsvån. Gatufasad: Gul sprutputs, bv klädd med brunmålad karosseripanel. Mot Östermalmsgatan permanent restaurangveranda i en vån av tegel och trä. Balkonger. Gårdsfasad: Gul sprutputs. Plåttak.





Entré: Glasad port, något indragen. Golv i två nivåer med mellanliggande steg av grågrön marmor, ljust fanerade väggar. Trapphus och vilplan med golv och steg som ovan, grågröna väggar. Teakfanerade enkeldörrar.

Lägenheterna ej besökta.

Gård: Delvis överbyggd, asfalterad.

Lönnen 24

Sturegatan 13, 15

Kontorsfastighet (Statstjänstemännens Hus), inventerad 1977.

Byggnadsår 1966-70, arkitekter Jaenecke & Samuelsson AB, byggherre Föreningen Samverkande Tjänstemannaförbunden, byggmästare SIAB.

Gathus, 6 vån. Gatufasad: Eloxerad lättmetall i bronsfärg, bv helt inglasad mellan betongpelare. sockel av murad gatsten. Baldakin ovan entrén. Gårdsfasad: som mot gatan. Plåttak.

Entréhall: Genomgående, med golv av vit marmor, vitt tak (metallprofil). Betongpelare, hissfond med tre hissar. Stor polykrom fondmålning av emalj, sign. C O Hultén, Gustafsberg 1969.

Övriga interiörer ej besökta.

Gård: Cementplattor, gräs och träd.



Lönnen 25

Sturegatan 9, Karlavägen 45

Kontorsfastighet, inventerad 1977.

Byggnadsår 1966-70, arkitekter H Ahlberg & E John, byggherre LKAB, byggmästare SIAB.

Gathus (hörnhus), 7 vån. Fasader: Rosa älvdals-sandsten. På bv mot Karlavägen relief i natursten av E Grate, "Apoteos till Norrland". Plåttak.

Besökta interiörer uppvisar prov på mycket exklusiv inredning såsom mönsterlagda golv av marmor och sjödränkt ek, väggpaneler av ädelträ och björk m m.

Gård: Cementplattor, gräs.



Lönnen 28

Östermalmsgatan 48, Floragatan 6,8

Bostadsfastighet (pensionärshem resp inackorderingshem), inventerad 1977.

Byggnadsår 1967-72, arkitekter Backström & Reinius, byggherre AB Stockholmshem/Stockholms Fastighetskontor, byggmästare Diös AB.

Gathus (48), hörnhus, 6 vån. Fasader: Rött tegel med inslag av vit korrugerad plåt som i burspråk. Plåttak.

Entré: Vitt marmorgolv, glasad vägg till receptionen, akustikplattor i taket. Ekfanerade enkeldörrar.



Gathus (8) 7 vån. Fasader: Rött tegel. Balkonger. Plåttak.

Entré: Rutlagt konststensgolv och vita stänkmålade väggar.

Lägenheterna ej besökta.

Gård: Gemensam för båda husen med cementplattor, asfalt och gräsmattor. Planteringar och buskage. Förgårdar med gräsmattor och cementplattor bakom låg häck.

På platsen låg tidigare det s k Florakapellet med tillhörande församlingsbyggnad, båda uppförda efter ritningar av A G Forsberg 1884 resp 1895. Byggherre var J W Wallin, som sedermera donerade fastigheten till Betesda Missionsförsamling.



Lönnen 29
Östermalmsgatan 50

Bostadsfastighet, inventerad 1977. Byggnadsår 1880-83, arkitekt A G Forsberg, byggherrar J W Wallin, I Dahlgren/E Eriksson. Genomgripande om- och påbyggnad med helt ny gestaltning 1905-06. 1974-76 modernisering med bl a hiss och ny lägenhetsfördelning.

Gathus, 5 vån + vindsvån. Gatufasad, samkomponerad och i stort sett identisk med Lönnen 14: Gulvit slätputs med svagt utputsade lisener och andra dekorationer. Takkupa med stort rundbågefönster och riklig stuckdekor. Portalomfattning med skulpterad dekor i form av blad m m. Gårdsfasad: Röd spritputs med släta gulvita fönsteromfattningar. Plåttak.

Entré: Glasad port med överfönster. Vitt marmorgolv med grå bård i två nivåer med mellanliggande steg. Välvt stuckdekorerat tak, grågrönmarmorade väggar och glasat mellandörrsparti. I trapphus och på vilplan golv av marmor, väggar som ovan, vitt tak. Polykroma blyinfattade trapphusfönster. Halvfranska brunådrade pardörrar med mellanliggande blyinfattade dagerljusfönster.

Besökt lägenhet uppvisar välbevarad inredning från ombyggnaden 1906 med sockel-, smyg- och bröstpaneler, fiskbensparketter och i något rum listinramade väggfält. Runda kakelugnar med blomsterdekor, halvfranska enkeldörrar.

Gård: Gräs och buskar. Mot gatan förgård belagd med kalkstensplattor. Lindar, häck och smidesstaket med grind.





Lönnen 30

Karlavägen 43

Park Hotel med restaurang. Inventerat 1977.
Byggnadsår 1965-70, arkitekt S Markelius, byggherre
Lönträdet & Co KB.

Gathus, 7 vån. Gatufasad: Aluminiumpanel i gul ton,
vit kalksandsten. Bv klädd med grönglaserade kera-
miska plattor. Baldakin ovan entrén. Gårdsfasad:
Dels vit kalksandsten, dels grå spritputs. Plåttak.

Entréhall: Vitt marmorgolv, väggar av teak och in-
nertak av aluminium.

Interiören i övrigt ej besökt.

Gård: Belagd med cementplattor, gräs, buskar och
träd.



Lönnen 31

Floragatan 2, Karlavägen 39

Bostadsfastighet, inventerad 1977.
Byggnadsår 1969, arkitekt R Pfenninger Arkitektkon-
tor AB, byggherre SIAB.

Gathus (hörnhaus) 5 vån + takvån. Fasader: Vit
kalksandsten, bv i grå puts. Takvåningen är indra-
gen runt hela huset. Burspråk med indragna balkong-
er, franska fönster med dekorativt smidda räcken.
Tak av kopparplåt.

Entré: Glasat porttelefonutrymme med smidesgaller
och växter. Golv av vit marmor, väggar och hiss-
schakt klädda med travertin, spritputsat vitt tak.
I trapphus och på vilplan vitputsade väggar med
gjuten glasarmatur. Trappor och golv av vit marmor,
trappräcke av järn med handledare av ädelträ. Hel-
franska bruna enkeldörrar.

Besökt lägenhet visar prov på en för byggnadsstilen
ovanligt påkostad inredning med dyrbara material
m m.

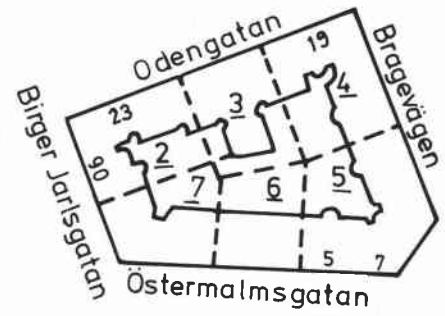
Gård: Underbyggd med garage. Cementplattor och små-
gatsten, gräsmatta och smidesstaket. Mot Karlavägen
förgård med smidesgrind, gräsmatta, skifferplattor
och poppel vid gathörnet.

Nedan: Hotellreception, 30.





LÖVSÅNGAREN



Ovan: Kv. Lövsångaren, gårdar mot väster.
 T. höger: Lövsångaren 5, Bragevägen 19.
 Nedan t.h: Lövsångaren 3, trapphus.
 Nedan: Odengatan österut vid kv. Lövsångaren.





Lövsångaren 2

Birger Jarlsgatan 90, Odengatan 23

Bostadsfastighet, inventerad 1978.

Byggnadsår 1912-13, arkitekter Höög & Morssing, byggherre och byggmästare GA Sahlén. Smärre förändringar i lägenheter och bottenvåningens lokaler har successivt skett.

Gathus (hörnhus), 6 vån + vindsvån. Gatufasad: Rött tegel med burspråk av olika former, balkonger med smidesräcken. Portal av granit. Gårdsfasad: Gulbrun sprutputs. Tak av tegel mot gatan, plåt mot gården.

Entré (23): Ursprunglig glasad port. Golv av vit marmor med grå bård. Ockragula väggar med bröstning av grå marmor med vita rombiska inläggningar. Taket kassetterat och dekorationsmålat med slingor i blågrönt. Glasat mellandörrsparti till trapphuset med golv och steg som ovan, ockragula väggar och vitt tak med profilerad käl. Bruna halvfranska enkeldörrar. hiss med smidesgaller.

Besökt lägenhet bevarar bröstpanel med oktagonala fyllningar, glasade pardörrar och skjutdörrar. Fältindelade väggar, profilerade taklistor och någon kakelugn.

Lägenhetsstorlekar 1913: Bv; butiker, lager, kontor m m. I övrigt 7 resp 8 rum och kök.

Gård: Asfalt, plantering med buskar och träd.



Lövsångaren 3

Odengatan 21

Bostadsfastighet, inventerad 1978.

Byggnadsår 1912-13, arkitekter Höög & Morssing, byggherre och byggmästare E Lundberg. Förändringar i bv har skett.

Gathus, 6 vån. Gatufasad: Rött tegel, sockel och skulpterad portal av granit. Två burspråk. Gårdsfasad: Slammad puts. Tak av rött tegel mot gatan, plåt mot gården.

Entré: Glasad port flankerad av två sidofönster. Golv av vit marmor, vita väggar och blått tak inom målad ekbladsbård. Glasat och spröjsat mellandörrsparti, trapphus med raka lopp och dekorativt smidesräcke, brunmålade halvfranska enkeldörrar, hiss med enkelt smidesgaller.

Besökt lägenhet bevarar av ursprunglig inredning glasade och spröjsade pardörrar, skåpinredning i serveringsrum och kök.

Lägenhetsstorlekar 1913: Bv; butiker, i övrigt 3, 4 resp 5 rum och kök.

Gård: Asfalterad.



Lövsångaren 4

Bragevägen 21, Odengatan 19

Bostadsfastighet, inventerad 1978.

Byggnadsår 1912-13, arkitekter Höög & Morssing, byggherre Fast AB "Utsikten"/E Carlsson, byggmästare CW Althén. 1927 inbyggdes en balkong till burspråk, 1935 ändring av vindsfönster bl a.

Gathus (hörnhaus) 6 vån. Gatufasad: Rött tegel med band av kopparplåt, portaler av granit, mot Odengatan rikt skulpterad. Flera burspråk och någon balkong. Gårdsfasad: Puts. Plåttak.

Entré (19): Ursprunglig glasad port med skulpterat husnummer och andra detaljer. Vitt marmorgolv med grå bårder, vita väggar fältindelade av smäckra grå lister. Taket målat i rutor med blågrön dekor mot vit botten. Glasade mellandörrar till trapphuset, golv och trappor som ovan, grå halvfranska enkeldörrar med sidolagda blyinfattade dagerfönster. Hiss med enkelt smidesgaller, polykroma trapphusfönster.

Besökt lägenhet bevarar i matsalen bröstpanel med oktogonala fyllningar, halvfranska skjutdörrar med diagonalmönstrade överstycken till salongen. I övriga rum andra paneltyper, i serveringsrum ursprunglig bänk, brickställ m m,

Lägenhetsstorlekar 1913: Bv: Butiker, portvaktslägenhet, i övrigt 2 resp 3 rum och kök.

Gård: Asfalterad, mindre plantering.

Lövsångaren 5

Bragevägen 19, Östermalmsgatan 5, 7

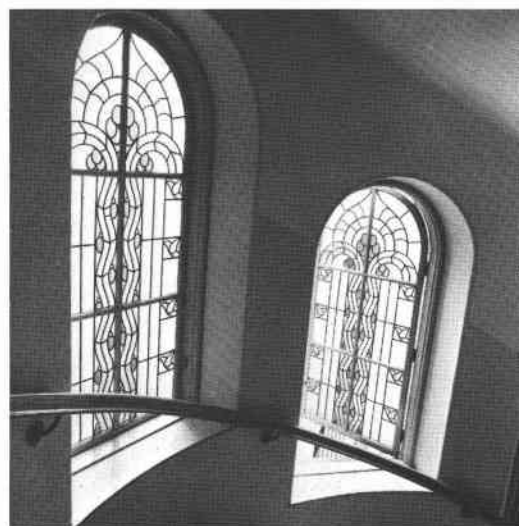
Bostadsfastighet, inventerad 1978.

Byggnadsår 1912-13, arkitekter Höög & Morssing, byggherre Byggn AB "Utsikten"/CW Althén, byggmästare C W Althén. 1937 hiss i trapphuset Bragev 19, badrum i de mindre lägenheterna, 1942 uppdelning av lägenheter, 1968 utbyte av taktegel mot plåt.

Gathus (hörnhaus) 5 vån + takvån. Gatufasader: Rött, delvis mönstermurat tegel med sockel, portaler och andra detaljer av granit eller koppar. Burspråk av olika typer, balkonger med smidesräcken. Gårdsfasad: Röd slätputs med beige trapphus. Plåttak,

Entré (7): Ursprunglig glasad port med spröjsat överfönster. Golv och trappa av vit marmor. Ledstänger av smide. Väggar övergående i tunnvalvt tak, heldekoretrade med målade stiliserade växtband mot grågrön bakgrund. Glasade mellandörrar till kryssvälvd inre entré och trapphus med golv och steg som ovan. Vita väggar med grå bröstning, grå listinramning. Halvfranska grå enkeldörrar med välvd smyg, blyinfattade polykroma dagerfönster och trapphusfönster. Hiss med smidesgaller.

Besökt lägenhet bevarar ursprunglig inredning såsom halvfranska enkel-, par- och skjutdörrar, fältindelade väggar och bröstpaneler, vidare diagonalmönstrade dörröverstycken, profilerade taklistor, öppen spis och rund kakelugn.



Lägenhetsstorlekar 1913: 2,3,6 resp 7 rum och kök, ev fanns också ett par lägenheter om 11 rum och kök.
Gård: Konststensplattor, lekplats, poppel.



Lövsångaren 6
Östermalmsgatan 3

Bostadsfastighet, inventerad 1978.
Byggnadsår 1912-13, arkitekt, byggherre och byggmästare OK Hellström. 1959-62 total modernisering med centralvärme, bad, hiss m m. Förändring av fönster, nya takkupor.

Gathus, 6 vån + vindsvån. Gatufasad: Rött tegel, sockel av granit. Burspråk med krönande balkonger, smidesräcken. Gårdsfasad: Brunbeige puts. Plåttak.

Entré och trapphus: Sekundär glasad port. Golv av gråsvarta cementstensplattor med grå bård. Gråa väggar, vitt tak. Trapphuset starkt moderniserat med hiss, slätfanerade dörrar och vita väggar.

Besökt lägenhet moderniserad och bevarar föga - förutom parkettgolv och någon glasad pardörr, av ursprunglig inredning.

Lägenhetsstorlekar 1913: Bv: Butiker och lager, i övrigt 5 resp 6 rum och kök. Bostadsvåningarnas plan oförändrad vid ombyggn. På 6 tr inreddes 2 st 3 rum och kök.

Gård: Grus, carport.



Lövsångaren 7
Birger Jarlsgatan 88, Östermalmsgatan 1

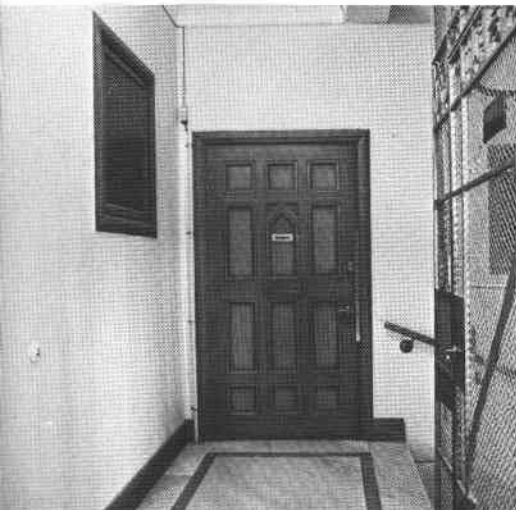
Bostadsfastighet, inventerad 1978.
Byggnadsår 1912-13, arkitekter Östlihn & Stark, byggherre och byggmästare Alb Andersson. 1921 inredning av vinden varvid hörnterrassen försvann, även senare inredning av vindarna har skett.

Gathus (hörnhus), 6 vån + vindsvån. Gatufasader: Rött delvis mönstermurat tegel. Några skulpterade fönsteröverstycken, skulpterad relief i granit vid portiken i hörnet. Tak av grönt glaserat tegel.

Entré: Glasad port innanför gallerförsedd portik med kryssvälvt tak. Själva entréns golv av vit marmor med grå bård. Hög träpanel, därovan vita väggar och tak. Glasat mellandörrsparti till trapphuset med golv, steg, väggar och tak som ovan. Bruna halvfranska enkeldörrar med 12 fyllningar, blyinfattade dager- resp trapphusfönster. Hiss med enkel gallerdörr.

Besökt lägenhet i översta våningen nås direkt från hissen. Bland inredningsdetaljer märks öppen spis med metallkåpa, räfflade dörrfoder, halvfranska och glasad enkel- och skjutdörrar samt väggfasta vitrinskåp. I annan lägenhet finns helfranska bröstpaneler och skjutdörrar med oktagonala fyllningar. Öppna spisar, väggfasta skåp.

Lägenhetsstorlekar 1913: 5 resp 6 rum och kök med jungfrukammare. Centralvärme.





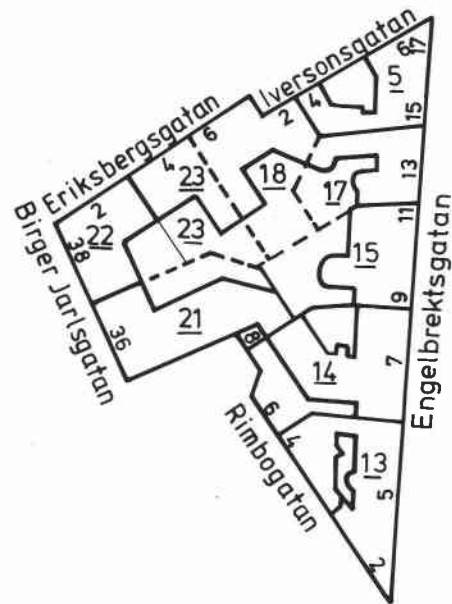
Kv. Norrtälje, gårdar mot nordväst.



Norrtälje 21 relief i entrén.

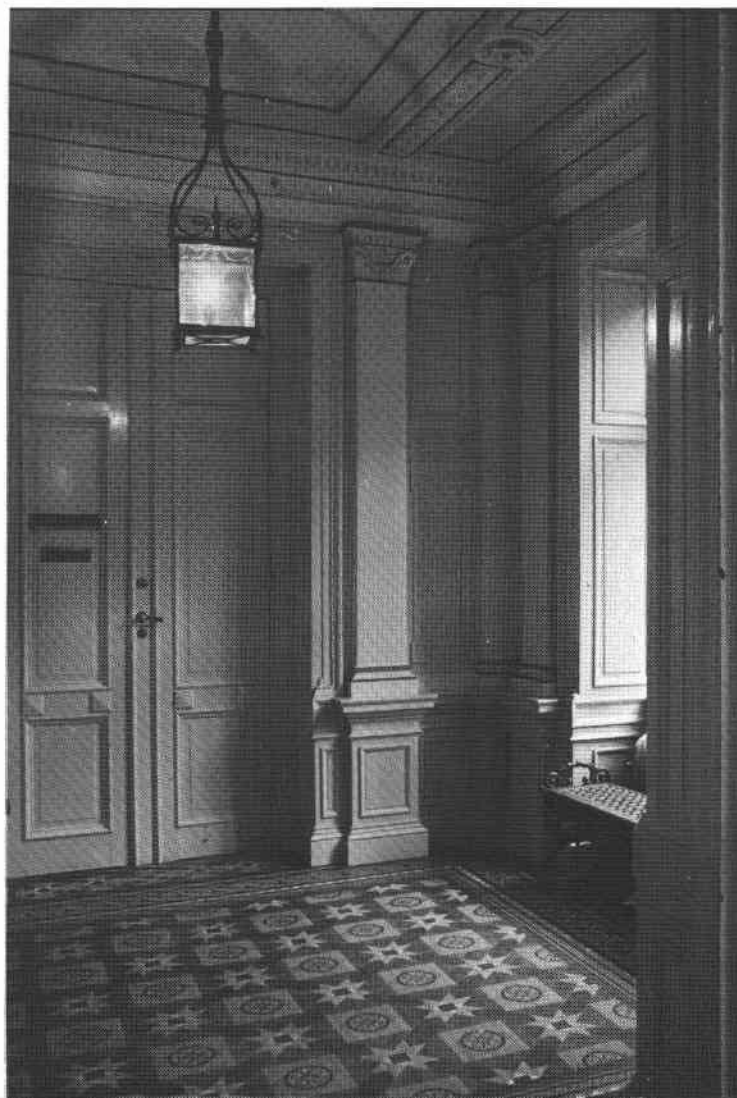


NORRTÄLJE



Nedan t.v: Norrtälje 14, Engelbrektsg.7.

Nedan: Norrtälje 13, entré.



Norrtälje 5

Engelbrektsgatan 15-17, Iversongatan 4-6

Bostadsfastighet, inventerad 1978.

Byggnadsår 1879, osignerade ritningar, byggherre LG Andersson, JP Edlund, CA Björklund. Genomgripande ombyggnad 1922-23 efter ritningar av ark I Callmander som då ägde fastigheten.

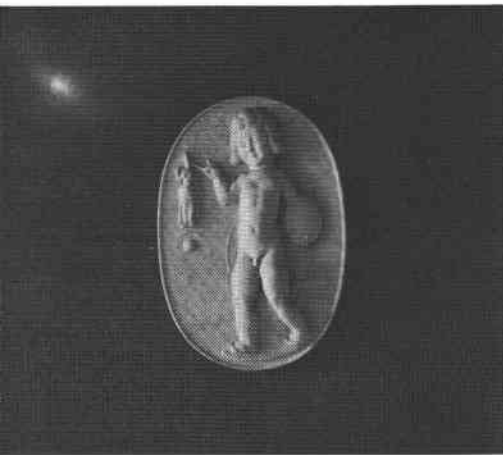
Gathus (hörnhus), 5 vån + takvån. Gatufasader: Grå terrasitputs med rusticerad bv och hörnkedjor; fasadgestaltning från 1920-talet. Gårdsfasad: Grå terrasitputs. Skiffertak.

Entré (15-17): Glasad, spröjsad port, liksom entrén i övrigt präglad av ombyggnaden på 1920-talet: Golv och väggar av vit och grå marmor i olika nyanser. Medaljonger med gipsreliefer. Glasat mellandörrsparti av ek med räfflade pilastrar och slipat glas. Helfranska pardörrar. I trapphuset hiss med smidesgaller, golv som ovan, steg av grå marmor, vita väggar och tak. Till lägenheterna helfranska enkeldörrar av ek, glasade och med smidesgaller försedda överdelar.

Besökta lägenheter bevarar ingen ursprunglig inredning, från 1920-talet finns halvfranska enkel- och skjutdörrar, käladetak med lister, öppna spisar. Ark Callmanders f d lägenhet något mer påkostad med ex rikare utstyrd lägenhetsdörr, någon takmålning i nationalromantisk stil.

Lägenhetsstorlekar 1879: 4 resp 6 rum och kök. I gårdsflygeln (Iversongatan 4-6): 2 rum och kök. Efter ombyggnaden 1923: varierande från 1-9 rum och kök, de flesta 5:or och 6:or.

Gård: Cemensten, smidesstaket mot Iversongatan.

Norrtälje 13

Engelbrektsgatan 5, Rimbogatan 2,4

Kontorsfastighet (ursprungligen bostads-), inventerad 1978. Byggnadsår 1881-82, arkitekt Ax & Hj Kumlien, byggherre P Herzog, byggmästare CH Hallström. Huset är från 1917 och framåt successivt kontoriserat, med div ändringar som följd. 1921-22 påbyggnad av takvåning, invändig förbindelse med Norrtälje 14. Centralvärme 1949.

Gathus (hörnhus), 5 vån+takv. Gatufasad: Brun sprutputs, i de 2 nedre vån med inslag av spritputs. Välbevarad ornamentik. Gjutjärnsbalkonger, portal med kolonner av polerad sten. Gårdsfasad: Gul slätputs. Plåttak.

Entré: Ursprungliga glasade portar. Rikt arbetad entréhall med mönsterlagt golv av polykroma keramiska plattor. Väggen uppbyggnad: nedtill kraftig rusticerad sockel, därefter arkad av rundbågiga nischer skilda av pilastrar - allt i svart, grått och vitt. Rikt artikulerat bjälktak med förgyllda detaljer. Vilplanen: Golv av grå kalksten, helfranska pardörrar med etsat glas och skulpturala överstycken, skilda av pilastrar med förgyllda kapitäl. Hiss med smidesgaller.



Besökta interiörer präglas ännu av den relativt korta (drygt 30 år) tiden som bostadshus; kvar finns bl a kakelugnar, sockel- och fönstersmygpaneler, rikt arbetade dörröverstycken och stucktaklister.

Lägenhetsstorlekar 1882: Bv butiksrum, i övrigt 6,7 resp 9 rum och kök.

Gård: Överbyggd, asfalterad.

Norrtälje 14

Engelbrektsgatan 7, Rimbogatan 6

Kontorsfastighet (ursprungligen bostads-), inventerad 1978.

Byggnadsår 1881-82, arkitekt Ax & Hj Kumlien, byggherre och byggmästare PJ Hallström. 1899 installerades hiss. Huset är sedan från 1917 och framåt successivt kontoriserat, med diverse ändringar som följd. 1921-22 påbyggdes en takvåning samt upptogs invändig förbindelse med Norrtälje 13. Centralvärme 1949.

Gathus (Eng.br.g.7), 5 vån + takvån. Gatufasad: Ljusbrun sprutputs. Välbevarad ornamentik med inslag av gjutjärn som i balkonger. Gårdsfasad: Gul slätputs. Plåttak.

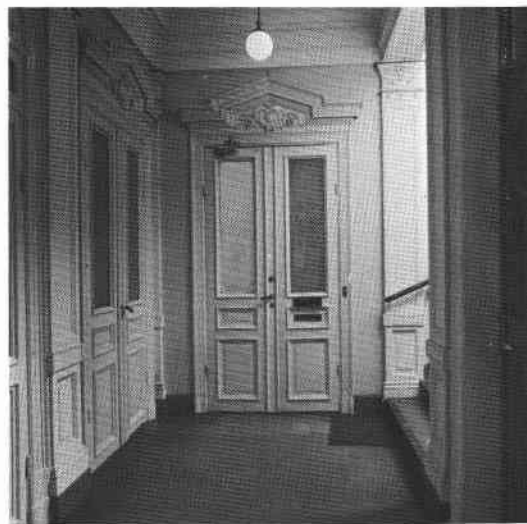
Entré: Ursprunglig port med etsade glas. Mycket rikt utstyrd entré med golv och steg av kalksten, trappräcke med dockor av gjutjärn. Väggen nedtill bestående av en marmorerad sockel, därovan gulmarmorerade fält flankerade av mörkgrå pilastrar. Vitt kassetterat bjälktak med konsoler och gulddekor, i kassetterna temperamålningar. Trapphus och vilplan med golv som ovan, helfranska pardörrar med rika överstycken, helfransk sockelpanel, balusterdockor i spindeln.

Besökta interiörer bevarar ursprungliga inredningsdetaljer som helfranska pardörrar, d:o paneler av olika höjd samt stucktaklister av olika fasoner. I den påbyggda takvåningen finns bl a en sessionssal med väggfasta vitrinskåp och furuklädda fönstersmygar i klass med de äldre inredningarna.

Gårdsflygel 5 vån. Fasad: Gul sprutputs, dekorerad som enklare hyreshus med fasad mot Rimbogatan.

Lägenhetsstorlekar 1882: Mot Engelbrektsgatan 5 och 6 rum och kök samt 3 st 10 rum och kök. Mot Rimbogatan 3,5 resp 6 rum och kök.

Gård: Överbyggd, asfalterad.



Norrtälje 15

Engelbrektsgatan 9, 11

Fd Beskowska skolan, inventerad 1978.

Byggnadsår 1886-87, osign ritningar (fasad: G Wickman, planer: Hj Kumlien), byggherre CG Bergman, byggmästare Ankarstrand och Nyström. Lokalerna har genomgått ett flertal smärre förändringar, bostäder har inrättats till lärosalar m m.

Gathus, 5 vån. Gatufasad: Rött tegel med bv + 1 tr av kalksten. Sgraffitomålningar mellan fönster i översta vån. Baldakin med smidesdetaljer. Gårdsfasad: Brun sprutputs. Plåttak.

Entré och trapphus: Ekportar med konstsmidda beslag. Golv av cementmosaik med inlagd meanderfris. Trapphusets steg av räfflad kalksten. Beige marmorerade väggar med rödbruna band. Taken i trapphuset dels kryss- dels tunnvälvd.

Besökta interiörer bevarar föga av ursprunglig inredning; sockelpaneler, profilerade taklister, någon fönstersmygpanel. I övrigt är lokalerna starkt moderniserade.

Enligt nybyggnadsritningar: Rumsvolymer för skolbruk utan särskilda angivelser. Ett fåtal bostäder.

Gård: Delvis överbyggd, täckt med klinkers.

Norrtälje 17

Engelbrektsgatan 13

Bostadsfastighet, inventerad 1978.

Byggnadsår 1887-88, arkitekter Ax & Hj Kumlien, byggherre MJ Asker, byggmästare E Lindståhl & G Törnqvist. 1926 installerades hiss.

Gathus, 5 vån. Gatufasad: Gul slätputs. Räfflade korintiska kolonner i kolossalordning - sällsynt i Stockholm. Mellan fönstren i översta våningen står 4 friskulpturer, på taklisten 6 akroterier. Gårdsfasad: Gul sprutputs. Plåttak.

Entré: Glasade portar. Golv av rutlagda svarta och vita marmorplattor. Väggarna nedtill med grå-svart kvaderindelad sockel, därovan inramade beige väggfält flankerade av räfflade pilastrar. Vitt tak med kraftig stucklist. Mellandörrsparti med etsade glas och medaljongfyllningar. Trapphus och vilplan med golv som ovan, steg av räfflad kalksten. Väggarna bevarade ännu 1978 originaldekor med schablonmålade bårder och ornament i olika färger mot beige botten. Vitt tak. Brunådrade helfranska pardörrar, några med etsade glas. Konsoluppburna profilerade överstycken.

Besökt lägenhet bevarar rikt påkostade inredningar med helfranska paneler, d:o par- och enkeldörrar med skulpterade överstycken. Vidare ornerade stucktaklister samt rikt dekorerade kakelugnar av olika modeller.

Lägenhetsstorlekar 1888: Bv 1 och 2 rum samt 5 rum och kök, i övrigt 1 st 8 rum och kök per plan.

Gård: Gräs, cementplattor, sandlåda.



Norrtälje 18

Eriksbergsgatan 6, Iversonsgatan 2

Bostadsfastighet, inventerad 1978.

Byggnadsår 1926-27, arkitekt Cyr Johansson, byggherre och byggmästare O Engkvist. Endast obetydliga förändringar har skett.

Gathus, 6 vån + inr vind mot gården. Gatufasad: Rött tegel. Okonventionell placering av trapphuset Iversonsgatan 2, dess krön är utformat av Petrus Forsberg. Gårdsfasad: Rött tegel. Plåttak.

Entré och trapphus (6): Ursprunglig glasad port. Golv av gråflammig marmor, gröna väggar. Profilerad taklist. Helfranska enkeldörrar. Reliefmedaljonger av Ture Tideblad på väggarna. Hiss.

Besökt lägenhet karakteriseras av enkla detaljer och lister, tätt placerade småspröjsade fönster. Profilerad taklist, halvfranska enkeldörrar.

Entré och trapphus Iversonsgatan 2 i huvudsak som ovan dock med originella, snedställda fönster. Även här reliefer av Tideblad.

Besökt lägenhet bevarar ursprunglig inredning; profilerade taklistor, parkettgolv, serveringsgång och kök med skåpinredning. I vardagsrummet stort gårdsfönster med metallspröjsar.

Lägenhetsstorlekar 1927: 1, 3, 4 resp 6 rum och kök, i vindsvån 2 st 2 rum och kök.

Gård: Berg i dagen, träd, gräs och blommor.

Norrtälje 21

Birger Jarlsgatan 36, Rimbogatan 8

Bostadsfastighet, inventerad 1978.

Byggnadsår 1927-28, arkitekt J Östlihn, byggherre och byggmästare O Hegert. Under 1930- och 40-talen flera smärre förändringar i bl a botten- och entresolvåningen.

Gathus, 6 resp 7 vån. Gatufasad: Samkomponerad med Norrtälje 22, gråbrun slätputs, i bv grå natursten. Reliefer med nyantika motiv mellan fönstren i översta vån. Franska fönster med smidesräcken, portal flankerad av kolonner. Gårdsfasad: Slätputs. Skiffertak.

Entré (36): Glasad port. Golv av grå marmor med vit fris. Kvaderindelade gulbruna väggar med infällda reliefer föreställande byggnadsarbetare (byggherren var också byggnadsingenjör). Blåmålat tak med tandsnittslist. Glasade mellandörrar till trapphuset, med golv och steg som ovan, helfranska enkeldörrar av ek, hiss med smidesgaller, blyinfattade glas i balkongdörrar.





Besökt lägenhet (8) bevarar av ursprunglig inredning sockelpaneler, halvfranska enkel- och skjutdörrar, vissa delvis glasade. Profilerade tak- och tavellister samt öppen spis med marmorskiva. Kök och serveringsrum med ursprunglig marmorbänk och skåpinredning.

Lägenhetsstorlekar 1928: BJ 36: Bv - butiker, 1-5 tr - 4, 6 resp 9 rum och kök. Rimbog 8: Bv - enkelrum, 4 rum och kök, 1-4 tr - 4 resp 5 rum och kök.

Gård i två nivåer, dels asfalterad, dels med gräs, plantering och kalkstensplattor. Litet uthus.

Sedan 1978 har fasaderna omfärgats i gulbeige med ljusgrå omfattningar.



Norrtälje 22

Birger Jarlsgatan 38, Eriksbergsgatan 2

Bostadsfastighet, inventerad 1978.

Byggnadsår 1927-28, arkitekt J Östlihn, byggherre och byggmästare A Lindgren. Endast smärre förändringar i butikslokaler har skett.

Gathus (hörnhaus), 7 vån. Gatufasad: Samkomponerad med Norrtälje 21, ljusbrun slätputs, bv + 1 tr cementputs. Reliefer med nyantika motiv mellan fönstren i översta vån. Balkonger med smidesräcken, balusterdockor i entrésolvån kring porten. Gårdsfasad: Gul slätputs. Skiffertak.

Entré och trapphus (38): Glasad port. Golv av grågrön marmor. Väggar grönmålade glasfiberväv, marmoromfattningar vid radiatornischer. Olivgrönt tak med profilerad taklist. Trapphusets golv och steg som ovan. Grågula väggar. Hiss med smidesgaller, vita väggar och tak. Helfranska enkeldörrar av ek.

Besökt lägenhet bevarar av ursprunglig inredning vitputsad öppen spis, halvfranska enkel- och skjutdörrar, i hallen glasade pardörrar. Släta tak enbart med tavellist.

Lägenhetsstorlekar 1928: Bv + entresol - butiker och portvaktslägenhet, i övrigt 4 samt 5 rum och kök.

Gård: Asfalterad.



Norrtälje 23

Eriksbergsgatan 4

Bostadsfastighet, inventerad 1978.

Byggnadsår 1927-28, arkitekt J Östlihn, byggherre N G Kjellberg, byggmästare E R Alfheim & Co.

Gathus, 6 vån + takvån. Gatufasad: Rött tegel, bv med inslag av natursten. Burspråk krönt av mindre tornuppbyggnad. Gårdsfasad: Gul slätputs. Skiffertak.

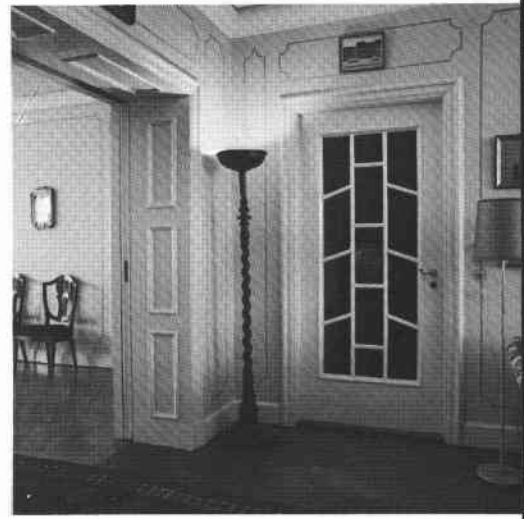
Entré: Ursprunglig glasad port. Golv och steg av kalksten. Väggar gulmålade och fältindelade av bårder, i dessa reliefer med mytologiska motiv av Arthur Gerle. Vitt tak med brun inramning. Trapphusets steg och golv av kalksten, antikiserande dekormålningar under trapploppen. Smidesgaller till hissen och d:o räcke till trappan. Helfranska enkeldörrar, ovan dessa en liten dekorativ relief.

Besökt lägenhet bevarar ursprunglig inredning som öppen spis, helfranska enkeldörrar, skjutdörrar. Originella taklister. Serveringsrum med marmorbänk, sekundärbelysning via dagerfönster. Glasad halvfransk dörr till kök.

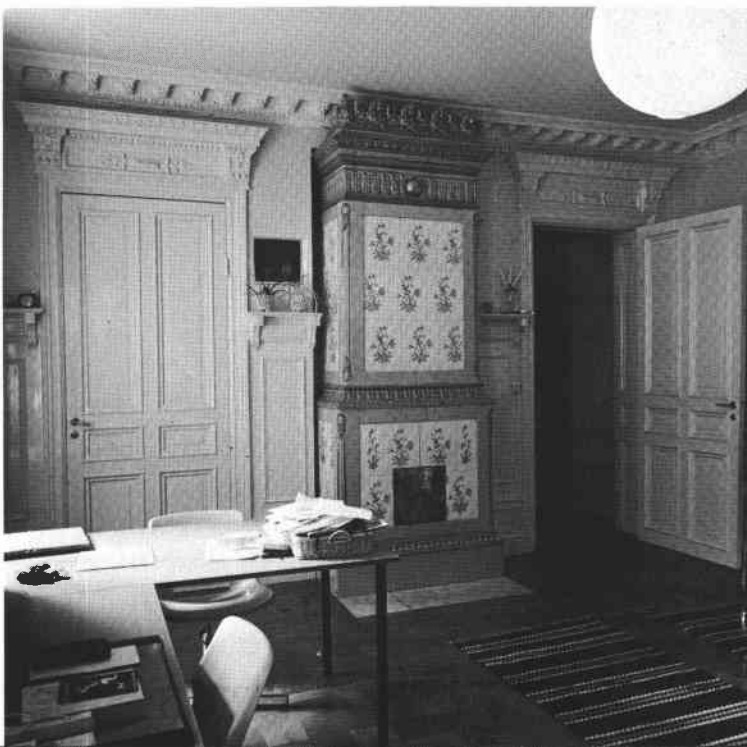
Lägenhetsstorlekar 1928: 3 resp 6 rum och kök samt ett enkelrum per plan, i takvån 3 rum med förbindelse till underliggande 6 rum och kök.

Gård: Asfalterad.

Sedan 1978 har porten ersatts av en modern av lättmetall.



Norrtälje 17. Ovan: fasadskulpturer. Nedan t.v: matsal. Nedan t.h: vilplan.





Ovan: Rimbogatan med kv. Norrtälje t.v. Nedan: Norrtälje 14, vilplan.

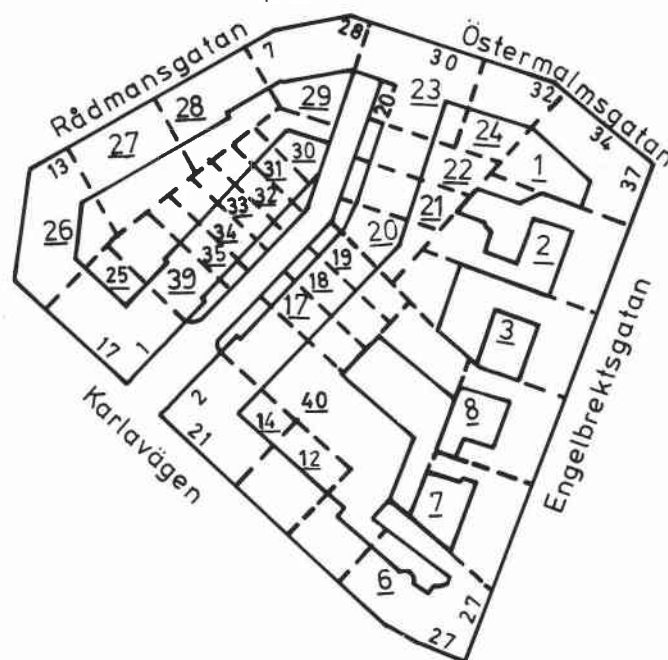




Kv. Näktergalen, gårdar mot norr.

NÄKTERGALEN

Danderyds-
plan



Näktergalen 18, entré.
Näktergalen 12, trapphus.



Näktergalen 21, burspråk mot gården.
Näktergalen 30, dekormålad panel.



Näktergalen 1
Östermalmsgatan 34



Bostadsfastighet, inventerad 1976.
Byggnadsår 1881-82, arkitekter Ax & Hj Kumlien, byggherre D Forsell. 1897 inreddes butikslokaler i bv. Hiss installerades 1912. 1932 centralvärme. 1934 byggdes ny entré och lägenheterna delades. Omkring 1970 inreddes restaurang i hörnbutiken.

Gathus, 5 vån. Gatufasad: Rosa sprutputs med vita fönsteromfattningar, rikt dekorerad med profilerade våningslistor, fönsteröverstycken m m. Ursprungliga hörnbalkonger med sentida smidesräcken. Portalomfattning av granit. Gårdsfasad: Grön puts. Svart plåttak.

Entré: Port av små kvadratiska glasrutor i träspröjs från 1934. Golv, trappa och bröstning av grå kalksten. I trappan röd gångmatta. Väggarna målade i rött, taket turkos. Inre entréns väggar grönmålade med runda nischer med figurmålning i grått mot tegelröd botten. Entrén utformad 1934. Trapphus: Bruna räfflade kalkstenstrappor, väggarna oljefärgsmarmorade i gult, i taket yttäckande målning av akantusblad i grönt mot rödgul botten. Golv av svarta och vita marmorplattor, släta lägenhetsdörrar och omfattningar från 1934, profilerad taklist. Hiss från 1912.

Besökt lägenhet: Bevarar i huvudsak ursprunglig plan och inredning såsom sockelpaneler, fyllningsdörrar med överstycken, profilerade taklister och takrosetter. I serveringsrummet ursprungliga skänkskåp. Öppen spis från 1934 samt moderniserat kök.

Lägenhetsstorlekar 1881: 10 lägenheter om 4-6 rum och kök med jungfrukammare samt 2 rum utan kök. 1934 viss uppdelning till mindre lägenheter.

Gård: Gatsten, planteringar, ett större och flera mindre träd. Träskjul.



Näktergalen 2
Engelbrectsgatan 35A, 35B

Bostadsfastighet, inventerad 1976.
Byggnadsår 1883-84, arkitekt D Forsell, byggherrar och byggmästare L Östlihn och R Alderin. 1913-14 genomgripande om- och påbyggnad med centralvärme, badrum och ny fasadutformning, arkitekter Hagström & Ekman. Smärre ombyggnader har skett under 1970-talet.

Gathus, 5 vån + vindsvån. Gatufasad: Grå terrasitputs med burspråk, balkonger med smidesräcken. Portalomfattning av ljus sandsten (35B). Gårdsfasad: Gulbrun slätputs. Gårdsflyglar: 4 vån + vindsvån. Fasader: Gulbrun slätputs. Brunt plåttak.

Entré 35B: Glasad port från 1914 med detaljer i smide. Golv av vit marmor med röd bård. Vit marmortrappa. Väggarna rödbrunmarmorade, tak med kassetter i lågre relief med målad gulddekor av akantuslingor. Glasade mellandörrar. Trapphus: Golv och trappor som entrén, enfärgade väggar, grönådrade



Gathus (8) 7 vån. Fasader: Rött tegel. Balkonger. Plåttak.

Entré: Rutlagt konststensgolv och vita stänkmålade väggar.

Lägenheterna ej besökta.

Gård: Gemensam för båda husen med cementplattor, asfalt och gräsmattor. Planteringar och buskage. Förgårdar med gräsmattor och cementplattor bakom låg häck.

På platsen låg tidigare det s k Florakapellet med tillhörande församlingsbyggnad, båda uppförda efter ritningar av A G Forsberg 1884 resp 1895. Byggherre var J W Wallin, som sedermera donerade fastigheten till Betesda Missionsförsamling.



Lönnen 29
Östermalmsgatan 50

Bostadsfastighet, inventerad 1977. Byggnadsår 1880-83, arkitekt A G Forsberg, byggherrar J W Wallin, I Dahlgren/E Eriksson. Genomgripande om- och påbyggnad med helt ny gestaltning 1905-06. 1974-76 modernisering med bl a hiss och ny lägenhetsfördelning.

Gathus, 5 vån + vindsvån. Gatufasad, samkomponerad och i stort sett identisk med Lönnen 14: Gulvit slätputs med svagt utputsade lisener och andra dekorationer. Takkupa med stort rundbågefönster och riklig stuckdekor. Portalomfattning med skulpterad dekor i form av blad m m. Gårdsfasad: Röd spritputs med släta gulvita fönsteromfattningar. Plåttak.

Entré: Glasad port med överfönster. Vitt marmorgolv med grå bård i två nivåer med mellanliggande steg. Välvt stuckdekorerat tak, grågrönmarmorade väggar och glasat mellandörrsparti. I trapphus och på vilplan golv av marmor, väggar som ovan, vitt tak. Polykroma blyinfattade trapphusfönster. Halvfranska brunådrade pardörrar med mellanliggande blyinfattade dagerljusfönster.

Besökt lägenhet uppvisar välbevarad inredning från ombyggnaden 1906 med sockel-, smyg- och bröstpaneler, fiskbensparketter och i något rum listinramade väggfält. Runda kakelugnar med blomsterdekor, halvfranska enkeldörrar.

Gård: Gräs och buskar. Mot gatan förgård belagd med kalkstensplattor. Lindar, häck och smidesstaket med grind.



Lönnen 30

Karlavägen 43

Park Hotel med restaurang. Inventerat 1977.
Byggnadsår 1965-70, arkitekt S Markelius, byggherre
Lönträdet & Co KB.

Gathus, 7 vån. Gatufasad: Aluminiumpanel i gul ton,
vit kalksandsten. Bv klädd med grönglaserade kera-
miska plattor. Baldakin ovan entrén. Gårdsfasad:
Dels vit kalksandsten, dels grå spritputs. Plåttak.

Entréhall: Vitt marmorgolv, väggar av teak och in-
nertak av aluminium.

Interiören i övrigt ej besökt.

Gård: Belagd med cementplattor, gräs, buskar och
träd.

Lönnen 31

Floragatan 2, Karlavägen 39

Bostadsfastighet, inventerad 1977.

Byggnadsår 1969, arkitekt R Pfenninger Arkitektkon-
tor AB, byggherre SIAB.

Gathus (hörnhus) 5 vån + takvån. Fasader: Vit
kalksandsten, bv i grå puts. Takvåningen är indra-
gen runt hela huset. Burspråk med indragna balkong-
er, franska fönster med dekorativt smidda räcken.
Tak av kopparplåt.

Entré: Glasat porttelefonutrymme med smidesgaller
och växter. Golv av vit marmor, väggar och hiss-
schakt klädda med travertin, spritputsat vitt tak.
I trapphus och på vilplan vitputsade väggar med
gjuten glasarmatur. Trappor och golv av vit marmor,
trappräcke av järn med handledare av ädelträ. Hel-
franska bruna enkeldörrar.

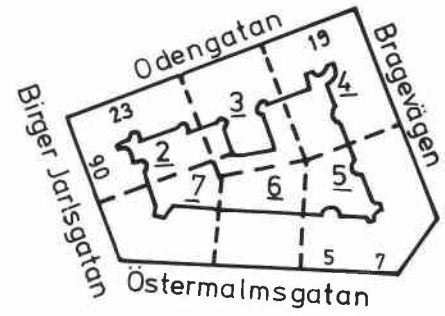
Besökt lägenhet visar prov på en för byggnadsstilen
ovanligt påkostad inredning med dyrbara material
m m.

Gård: Underbyggd med garage. Cementplattor och små-
gatsten, gräsmatta och smidesstaket. Mot Karlavägen
förgård med smidesgrind, gräsmatta, skifferplattor
och poppel vid gathörnet.

Nedan: Hotellreception, 30.



LÖVSÅNGAREN



Ovan: Kv. Lövsångaren, gårdar mot väster.
T. höger: Lövsångaren 5, Bragevägen 19.
Nedan t.h: Lövsångaren 3, trapphus.
Nedan: Odengatan österut vid kv. Lövsångaren.



Lövsångaren 2

Birger Jarlsgatan 90, Odengatan 23

Bostadsfastighet, inventerad 1978.

Byggnadsår 1912-13, arkitekter Höög & Morssing, byggherre och byggmästare GA Sahlén. Smärre förändringar i lägenheter och bottenvåningens lokaler har successivt skett.

Gathus (hörnhaus), 6 vån + vindsvån. Gatufasad: Rött tegel med burspråk av olika former, balkonger med smidesräcken. Portal av granit. Gårdsfasad: Gulbrun sprutputs. Tak av tegel mot gatan, plåt mot gården.

Entré (23): Ursprunglig glasad port. Golv av vit marmor med grå bård. Ockragula väggar med bröstning av grå marmor med vita rombiska inläggningar. Taket kassetterat och dekorationsmålat med slingor i blå-grönt. Glasat mellandörrsparti till trapphuset med golv och steg som ovan, ockragula väggar och vitt tak med profilerad käl. Bruna halvfranska enkeldörrar. hiss med smidesgaller.

Besökt lägenhet bevarar bröstpanel med oktagonala fyllningar, glasade pardörrar och skjutdörrar. Fältindelade väggar, profilerade taklister och någon kakelugn.

Lägenhetsstorlekar 1913: Bv; butiker, lager, kontor m m. I övrigt 7 resp 8 rum och kök.

Gård: Asfalt, plantering med buskar och träd.

Lövsångaren 3

Odengatan 21

Bostadsfastighet, inventerad 1978.

Byggnadsår 1912-13, arkitekter Höög & Morssing, byggherre och byggmästare E Lundberg. Förändringar i bv har skett.

Gathus, 6 vån. Gatufasad: Rött tegel, sockel och skulpterad portal av granit. Två burspråk. Gårdsfasad: Slammad puts. Tak av rött tegel mot gatan, plåt mot gården.

Entré: Glasad port flankerad av två sidofönster. Golv av vit marmor, vita väggar och blått tak inom målad ekbladsbård. Glasat och spröjsat mellandörrsparti, trapphus med raka lopp och dekorativt smidesräcke, brunmålade halvfranska enkeldörrar, hiss med enkelt smidesgaller.

Besökt lägenhet bevarar av ursprunglig inredning glasade och spröjsade pardörrar, skåpinredning i serveringsrum och kök.

Lägenhetsstorlekar 1913: Bv; butiker, i övrigt 3, 4 resp 5 rum och kök.

Gård: Asfalterad.



Lövsångaren 4

Bragevägen 21, Odengatan 19

Bostadsfastighet, inventerad 1978.

Byggnadsår 1912-13, arkitekter Höög & Morssing, byggherre Fast AB "Utsikten"/E Carlsson, byggmästare CW Althén. 1927 inbyggdes en balkong till burspråk, 1935 ändring av vindsfönster bl a.

Gathus (hörnhaus) 6 vån. Gatufasad: Rött tegel med band av kopparplåt, portaler av granit, mot Odengatan rikt skulpterad. Flera burspråk och någon balkong. Gårdsfasad: Puts. Plåttak.

Entré (19): Ursprunglig glasad port med skulpterat husnummer och andra detaljer. Vitt marmorgolv med grå bårder, vita väggar fältindelade av smäckra grå lister. Taket målat i rutor med blågrön dekor mot vit botten. Glasade mellandörrar till trapphuset, golv och trappor som ovan, grå halvfranska enkeldörrar med sidolagda blyinfattade dagerfönster. Hiss med enkelt smidesgaller, polykroma trapphusfönster.

Besökt lägenhet bevarar i matsalen bröstpanel med oktagonala fyllningar, halvfranska skjutdörrar med diagonalmönstrade överstycken till salongen. I övriga rum andra paneltyper, i serveringsrum ursprunglig bänk, brickställ m m,

Lägenhetsstorlekar 1913: Bv: Butiker, portvaktslägenhet, i övrigt 2 resp 3 rum och kök.

Gård: Asfalterad, mindre plantering.

Lövsångaren 5

Bragevägen 19, Östermalmsgatan 5, 7

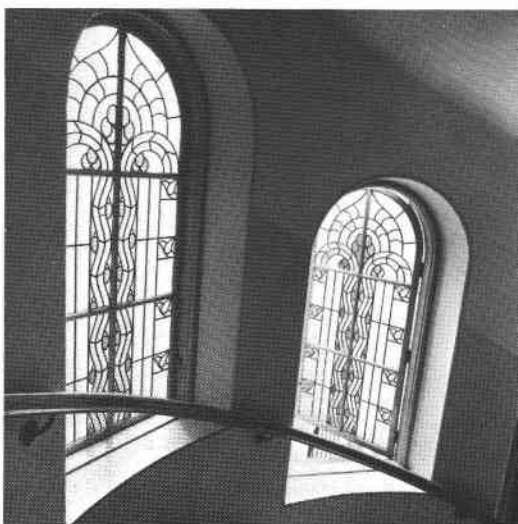
Bostadsfastighet, inventerad 1978.

Byggnadsår 1912-13, arkitekter Höög & Morssing, byggherre Byggn AB "Utsikten"/CW Althén, byggmästare C W Althén. 1937 hiss i trapphuset Bragev 19, badrum i de mindre lägenheterna, 1942 uppdelning av lägenheter, 1968 utbyte av taktegel mot plåt.

Gathus (hörnhaus) 5 vån + takvån. Gatufasader: Rött, delvis mönstermurat tegel med sockel, portaler och andra detaljer av granit eller koppar. Burspråk av olika typer, balkonger med smidesräcken. Gårdsfasad: Röd slätputs med beige trapphus. Plåttak,

Entré (7): Ursprunglig glasad port med spröjsat överfönster. Golv och trappa av vit marmor. Ledstänger av smide. Väggar övergående i tunnvalvt tak, heldekoretrade med målade stiliserade växtband mot grågrön bakgrund. Glasade mellandörrar till kryssvälvd inre entré och trapphus med golv och steg som ovan. Vita väggar med grå bröstning, grå listinramning. Halvfranska grå enkeldörrar med välvd smyg, blyinfattade polykroma dagerfönster och trapphusfönster. Hiss med smidesgaller.

Besökt lägenhet bevarar ursprunglig inredning såsom halvfranska enkel-, par- och skjutdörrar, fältindelade väggar och bröstpaneler, vidare diagonalmönstrade dörröverstycken, profilerade taklistor, öppen spis och rund kakelugn.



Lägenhetsstorlekar 1913: 2,3,6 resp 7 rum och kök, ev fanns också ett par lägenheter om 11 rum och kök.
Gård: Konststensplattor, lekplats, poppel.



Lövsångaren 6
Östermalmsgatan 3

Bostadsfastighet, inventerad 1978.
Byggnadsår 1912-13, arkitekt, byggherre och byggmästare OK Hellström. 1959-62 total modernisering med centralvärme, bad, hiss m m. Förändring av fönster, nya takkupor.

Gathus, 6 vån + vindsvån. Gatufasad: Rött tegel, sockel av granit. Burspråk med krönande balkonger, smidesräcken. Gårdsfasad: Brunbeige puts. Plåttak.

Entré och trapphus: Sekundär glasad port. Golv av gråsvarta cementstensplattor med grå bård. Gråa väggar, vitt tak. Trapphuset starkt moderniserat med hiss, slätfanerade dörrar och vita väggar.

Besökt lägenhet moderniserad och bevarar föga - förutom parkettgolv och någon glasad pardörr, av ursprunglig inredning.

Lägenhetsstorlekar 1913: Bv: Butiker och lager, i övrigt 5 resp 6 rum och kök. Bostadsvåningarnas plan oförändrad vid ombyggn. På 6 tr inreddes 2 st 3 rum och kök.

Gård: Grus, carport.



Lövsångaren 7
Birger Jarlsgatan 88, Östermalmsgatan 1

Bostadsfastighet, inventerad 1978.
Byggnadsår 1912-13, arkitekter Östlihn & Stark, byggherre och byggmästare Alb Andersson. 1921 inredning av vinden varvid hörnterrassen försvann, även senare inredning av vindarna har skett.

Gathus (hörnhaus), 6 vån + vindsvån. Gatufasader: Rött delvis mönstermurat tegel. Några skulpterade fönsteröverstycken, skulpterad relief i granit vid portiken i hörnet. Tak av grönt glaserat tegel.

Entré: Glasad port innanför gallerförsedd portik med kryssvälvt tak. Själva entréns golv av vit marmor med grå bård. Hög träpanel, därovan vita väggar och tak. Glasat mellandörrsparti till trapphuset med golv, steg, väggar och tak som ovan. Bruna halvfranska enkeldörrar med 12 fyllningar, blyinfattade dager- resp trapphusfönster. Hiss med enkel gallerdörr.

Besökt lägenhet i översta våningen nås direkt från hissen. Bland inredningsdetaljer märks öppen spis med metallkåpa, räfflade dörrfoder, halvfranska och glasad enkel- och skjutdörrar samt väggfasta vitrinskåp. I annan lägenhet finns helfranska bröstpaneler och skjutdörrar med oktagonala fyllningar. Öppna spisar, väggfasta skåp.

Lägenhetsstorlekar 1913: 5 resp 6 rum och kök med jungfrukammare. Centralvärme.

