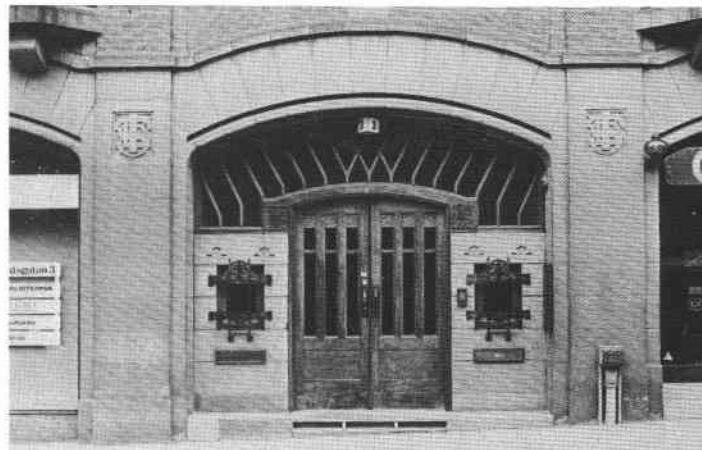
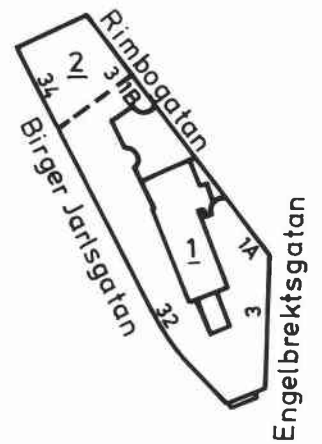




# SPARBÖSSAN

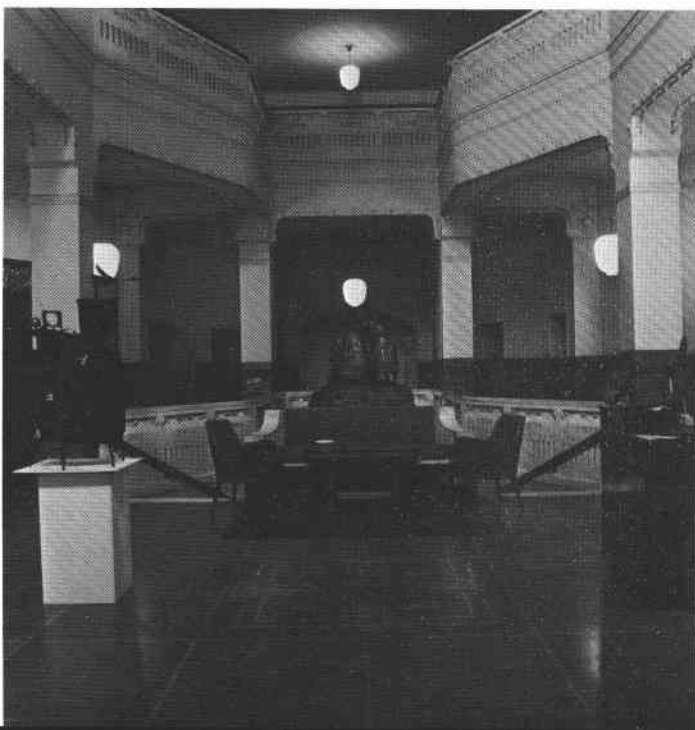


Ovan: Rimbogatan med kv Sparbössan t. höger.

Till höger: Sparbössan 1, Engelbrektsgatan 3.

Nedan t.h.: Sparbössan 1, bostadslägenhet.

Nedan: Sparbössan 1, F.d Försäkrings AB TRYGGs entréhall.





### Sparbössan 1

Engelbrektsplan 1, Birger Jarlsgatan 32, Rimbogatan 1 D

Kontorsfastighet med ett fåtal bostäder, inventerad 1975.

Byggnadsår 1907-10, arkitekt E Lallerstedt, byggherre Svenska Lifförsäkringsanstalten Trygg, byggmästare O Herrström. Fastigheten har genomgått ett flertal större och mindre ombyggnader, bl a inreddes övre vindsvån. 1943-44.

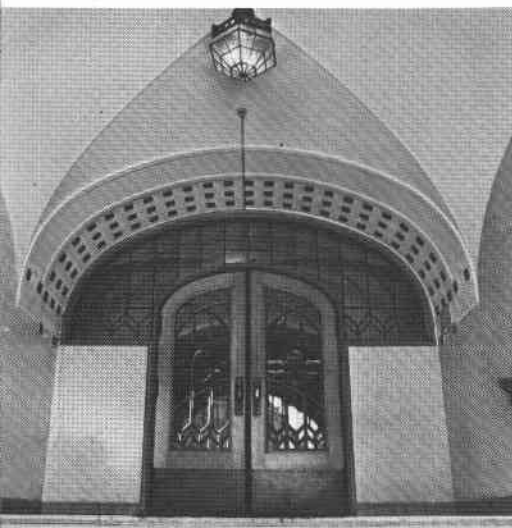
Gathus (hörnhaus), 5 vån + 2 vindsvån. Gatufasad: Mörkrött mönstermurat helsingborgstegel med bottenvån och andra fasaddetaljer av granit. Burspråk, balkonger med dekorativa smidesräcken, högst upp på fasaden mot Engelbrektsplan Tryggs emblem med skulpturer av Carl Eldh. Gårdsfasad: Rött tegel. Tak av kopparplåt, ursprungligen täckt av grönt glaserat tegel.

Entré och entréhall Engelbrektsplan: Golv och trappa av vit marmor, ljus grönblåmarmorade väggar av stucco-lustro. Kryssvälvat tak, kassetterade gördelbågar med rosetter, grönglaserade kakelplattor. Glasade och metallspröjsade mellandörrar leder till den monumentala hallen, två vån hög. Vid en delad vit marmortrappa står "sörjande moder" av Carl Eldh. Golv av grön cementmosaik med inlagd dekor i gult. Väggspanel av grönt kakel, bröstningar av grå slipad stuck, i övrigt vitmålat. Namnet "TRYGG" använt som dekorativt element på flera ställen. Glastak, mot gård blyspröjsade fönster med färgat glas. Övriga interiörer kraftigt ombyggda och moderniserade. Av ursprunglig inredning återstår enstaka öppna spisar, ekpaneler och stuckdekorerade tak.

Besökt bostadslägenhet (BJ 32) bevarar ursprunglig inredning såsom slät bröstpanel och fältindelade väggar, öppen spis av vit marmor, stucktaklister och halvfranska enkel- respektive pardörrar. Serveringsrum med ursprungliga skåp.

Lägenhetsstorlekar 1910: Mestadels 5, 7, 8 resp 10 rum och kök, de större lägenheterna med två jungfrukammare. Bad och centralvärme.

Gård: Överbyggd, konststensplattor och betong.



### Sparbössan 2

Birger Jarlsgatan 34, Rimbogatan 3-5

Bostadsfastighet, inventerad 1975.

Byggnadsår 1925-26, arkitekt K Nordenskjöld, byggherre A Gumaelius, byggmästare B Bennström. Ändringar under 1930- och 1940-talen i bv + 1 tr, inredning av vindsvån.

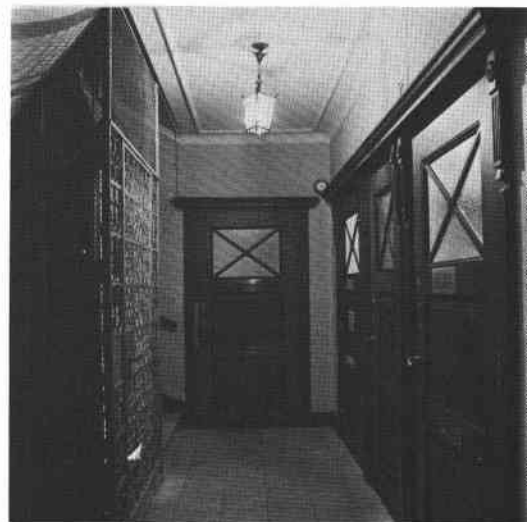
Gathus (hörnhaus), 6 vån. Gatufasad: Röd terrassitputs, bv grå slätputs. Burspråk mot Rimbogatan grått. Portal flankerad av fyra kolonner. Gårdsfasad: Vit slätputs. Tegeltak.

Entré och trapphus: Ursprunglig glasad port. Golv av vit marmor, enkel stucktaklist. Hiss med dekorativt smidesgaller. Trapphus med golv och steg som ovan. Målade landskapmotiv på väggarna. Halvfranska enkel-dörrar med glasad och spröjsad övre fyllning samt snidade omfattningar. Kälade tak med enkel list.

Besökt lägenhet bevarar ursprunglig inredning, i hallen kakelklädd öppen spis, blyspröjsade fönster mot gården. Kälade tak, kök med marmorbänk och ursprunglig skåpinredning.

Lägenhetsstorlekar 1926: 1, 2 resp 3 rum och kök, de senare med jungfrukammare. Bad.

Gård: Överbyggd, asfalterad.



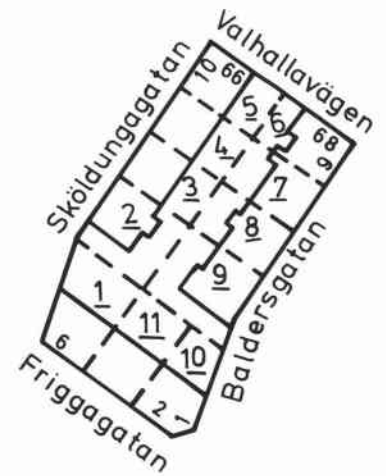
Nedan: F.d. Försäkrings AB TRYGGs entréhall, Sparbössan 1.





Engelbrektsgatans nedre del vid kv. Sparbössan år 1929. Den redan 1895 elektrifierade Djursholmsbanan hade fram till 1960 sin slutstation vid Humlegården via ett spår i Engelbrektsgatan från Östra Station.

# SÅNGLÄRKAN



Sånglärkan 10, entré.

Kv. Sånglärkan, gårdar mot söder.



Sånglärkan 1

Friggagatan 6, Sköldungagatan 2



Kontorsfastighet (ursprungligen enfamiljsbostad), inventerad 1977.

Byggnadsår 1910-11, arkitekt F Dahlberg, byggherre H Palmgren, byggmästare K Höglund. 1951 ombyggnad för kontorsändamål med viss uppdelning av rum och inbyggnad av trappan som följd, även 1957 och 1974 inre förändringar.

Gathus (hörnhaus), 3 vån + vindsvån. Fasader: Rödbrunt tegel på sockel av granit, tegelytorna dekorerade med band av granit, blinderingar och ankarslutar. Bur-språk och balkong, på gaveln mot Sköldungagatan vindskivor av trä. Entré från gården med baldakin av trä, därovan balkonger med tegel- resp smidesräcken. Tak av glaserat tegel.

Entré: Ekportar med blyinfattat överfönster skyddat av smidesgaller. Vitt konststensgolv med svart bård m fl dekorativa inläggningar. Trappa av ek med dekorativt träräcke, gråmålad bröstpanel och väggfast bänk på avsatsen, gulvita väggar och tak samt blyinfattade fönster.

Besökta interiörer bevarar ursprungliga delvis rikt påkostade inredningar såsom i hallen parkettgolv med intarsiafris, ca 2 m hög ekpanel indelad med pilastrar och arkadbågar och i vilken dörrarna är inkomponerade. Vidare öppen spis av sten med dekorationsmalerier samt bjälktak med målningar i fälten. Ursprungligen var även väggarna ovan panelen dekorerade direkt på putsen med likartade slingor som på spisen, allt utfört av Filip Månsson. F d matsal med rundade hörn bevarar hög panel och stucktaklist med ursprunglig inbyggd takarmatur. I andra rum finns helfransk bröstpanel, ytterligare någon öppen spis samt kakelugnar. Regeringsrådet Herman Palmgrens ex libris återfanns som takrosett i det numera uppdelade f d biblioteket.

Rumsfördelning 1911: Bv; hall, kök, serveringsrum, sal och jungfrukammare. 1 tr; hall, biljard/bibliotek, salong, herrns resp fruns rum. 2 tr; sov-, gäst- och domestikrum, bad m m.

Gård: Gräs, delvis plattlagd, träd och buskar. Tegelmur mot gatan med smidesgrind.



Sånglärkan 2  
Sköldungagatan 4

Kontorsfastighet (ursprungligen enfamiljsbostad och kontor), inventerad 1977. Byggnadsår 1909-10, arkitekt F Zettervall, byggherre H Theorell, byggmästare CJ Nordenström. 1927 inredning av lägenheter på bv, 1943 ombyggnad av kontorsvån 1 tr till 6 r o k samt installation av hiss. 1967 täcktes taket med kopparplåt.

Gathus, 3 vån + vindsvån. Fasader: Mörkrött mönstermurat tegel med sockel, portal och andra detaljer av granit. Fasaden utkragad en sten vid 1 tr. Olikformade burspråk, på sydgaveln skulpterade huvuden i gavelröstet. Tak av kopparplåt.

Entré och trapphus: Glasad ekport med blyspröjsat överfönster. Golv av vita och bruna marmorplattor, vita väggar och tak, det senare stjärnvälvt. Trappans steg av brun marmor, i spindeln dekorativt vitmålat smidesräcke. Längre upp i huset internt trappa av trä med räcke av svarvade balustrar.

Besökt f d bibliotek 2 tr bevarar ursprunglig inredning såsom hög helfransk panel och väggfasta bokhyllor, öppen spis av grå marmor placerad i en helboaserad alkov dekorerad med pilastrar och balusterdockor. Därbredvid leder trätrappa, via burspråk med blyinfattade fönster, till vindsvån och biljarden med hög brun panel samt väggar och tak rikt dekoremålade med blad, blommor och fåglar.

Rumsfördelning 1910: Bv: 5 rum. 1 tr: Kontor. 2 tr: Kök, serveringsrum, sal, bibliotek m m. 3 tr: Sovrum, bad m m.

Gård omgärdad av mur täckt av glaserat tegel. Grus och rabatter.



Sånglärkan 3  
Sköldungagatan 6

Kontorsfastighet (ursprungligen bostads-), inventerad 1977.

Byggnadsår 1912-14, arkitekt K Elmeus, byggherre och byggmästare NA Vadsjö. Ett flertal ändringar under 1920- och -60-talen, total ombyggnad till kontor 1971.

Gathus, 3 vån + vindsvån. Gatufasad: Rött tegel på sockel av natursten. Burspråk med små svartmålade smidesräcken vid fönstren. Balkong i vindsvån. Gårdsfasad: Rött tegel. Plåttak.

Interiören helt förändrad till följd av de många ombyggnaderna, av ursprungliga inredningsdetaljer märks endast något kälat tak med profilerad list samt enstaka fyllningsdörrar. Enligt äldre fotografi har tidigare funnits öppen spis av marmor med dekorationsmålningar i Filip Månssons stil, dessa fanns också på omgivande väggfält ovan en hög mörklaserad panel.

Rumsfördelning 1914: Kv: Garage m m. Bv: Kök, portvakttrum, sal och sovrums. 1 tr: Kök, serveringsrum, sal samt en dubblett. 2 tr: Kök, serveringsrum, sal och salong, herrum m m. 3 tr: Barn- och jungfrukammare, sovrums och bad.

Gård: Rabatter.





Sånglärkan 4  
Sköldungagatan 8

Bostadsfastighet, inventerad 1977.  
Byggnadsår 1911-12, arkitekt OA Almqvist, byggherre och byggmästare SD Larsson. 1919 kommunikationstrappa bv-1tr.

Gathus, 3 vån + vindsvån. Gatufasad: Rött tegel på en sockel av grovhuggen granit. Ljusblått burspråk med krönande balkong. Gårdsfasad: Ljusblå puts. Plåttak.

Entré och trapphus: Ljusblå port med blyinfattat fönster i gult, blått och rött. Golv och trappsteg av vit marmor med grå bård. Väggar av beige marmorering i stuccolustro till ca 2 m, därovan och i tak vitmålat. Välvt takparti närmast porten dekormålat i nationalromantisk stil. I trappan grönmålat spjälräcke. På vilplanen halvfranska grönmålade enkel- och pardörrar, dagerfönster.

Besökt lägenhet bevarar i hallen halvfransk bröstpanel, glasdörrar och öppen spis av brun marmor. Skjutdörrar mellan f d sal och salong, paneler i olika höjder.

Av nybyggnadsritningar från 1911 framgår att huset inreddes med ett tiotal lägenheter trots bestämmelser om högst två kök i varje fastighet. Detta kringgicks så att på 1 tr inreddes en lägenhet om 5 rum och kök, på bv fanns 1 rum och kök samt två dubbletter, i de två övre våningarna sammanlagt sex dubbletter med dusch. Dubbletterna var ej utrustade med kök.

Gård: Muromgärdad, trätrallar.



Sånglärkan 5  
Valhallavägen 66, Sköldungagatan 10

Kontorsfastighet (ursprungligen enfamiljsbostad), inventerad 1977.  
Byggnadsår 1909-10, arkitekter Dorph & Höög, byggherre och byggmästare AG Törner. 1974 genomgripande ombyggnad för kontorsändamål.

Gathus (hörnhus), 3 vån + vindsvån. Fasader: Gul terasitputs på rosa granitsockel. Burspråk med krönande balkonger, slätputsat och rusticerat parti kring portalen. Plåttak.

Entré och trapphus (66): Glasad port med högt sittande överljusfönster. Golv och trappa av röd cementmosaik, vita väggar och tak, släta fanerdörrar; alla ytor moderniserade 1974.

Övriga interiörer bevarar föga eller intet av ursprunglig inredning då rumsdispositionen ändrats i samband med ombyggnad till kontor.

Rumsfördelning 1910: Bv: Automobilgarage, kontor, portvaktslägenhet om 2 rum och kök. 1 tr: 5 rum samt kök, hall, serveringsgång. 2 tr: 6 rum. 3 tr: 6 rum, 3 WC.

Gården plattlagd med rabatter utefter putsad mur.





Sånglärkan 6

Valhallavägen 68, Baldersgatan 9

Kontorsfastighet (ursprungligen enfamiljsbostad), inventerad 1977.

Byggnadsår 1909-10, arkitekt och byggherre PO Hallman, byggmästare E Lindqvist. Smärre ändringar på 1910- och 20-talen, bl a installerades en mindre (högst 2 pers) personhiss 1919. 1966 ombyggnad för kontorsändamål.

Gathus (hörnhus) 3 vån + vindsvån. Fasader: Grå terasitputs på sockel dels av natursten, dels av spritputs. Burspråk i olika former, någon balkong. Tegeltak.

Entré: Portal med marmoromfattning, enkel brunmålad glasad fyllningsdörr. Grått marmorgolv, gråvita väggar.

Interiörerna delvis nyinredda eller nydekorerade på 1920-talet, av ursprunglig inredning märks dock i hallen hög panel av polerad björk med sniderier i form av växtornament, pardörrar av björk mot f d salen. Öppen spis av gulflammig marmor helt i ton med björkpanelen. F d sal med bröstpanel och listindelade väggar av mahogny från 1920-talet. Trappa till övre vån av ek, vitt delvis kryssvälvt tak i trappan med dekorationsmålningar. I vindsvåningen med ovalt fönster mot Valhallavägen PO Hallmans arbetsrum, helfransk enkeldörr med dekorativ målning, sannolikt utförd av Hallman själv. Arkitekt Hallman, som upprättade stadsplanen för Lärkstaden, nyttjade sitt hus på Valhallavägen under endast två år, varefter det såldes.

Rumsfördelning 1910: Bv: Hall, kök, serveringsrum, sal, jungfrukammare. 1 tr: Vardagsrum, herrns resp fruns rum. 2 tr: Sov- och gästrum, barnkammare, bad. Vind: Ritkontor, arkiv m m.

Gård: Muromgårdad, delvis bebyggd med garage (1966).

Sånglärkan 7

Baldersgatan 7

Bostadsfastighet, inventerad 1977.

Byggnadsår 1911-13, arkitekt Ax Andersson, byggherre A Sandrew, byggmästare I Sjösteen. 1930 inredning av lägenhet på vinden. 1954 delades huset upp till 5 lägenheter.

Gathus, 3 vån + vindsvån. Gatufasad: Grå slätputs på spritputsad bv, sockel och portal av natursten. Smidesgaller framför fönstren i bv, burspråk på 1 tr med krönande balkong. Gårdsfasad: Grå slätputs. Tegeltak.

Entré: Vindfång innanför smidesgrindar, enkel glasad port. Hall med parkettgolv, grå väggar och vitt tak (ursprungligen dekorationsmålat). Trappa med räcke av ek.

Besökta interiörer i övrigt bevarar av ursprunglig inredning parkettgolv med intarsiafriser, tak med grunda stuckdekorationer, halvfranska enkeldörrar samt en vit kolonnkakelugn med blå dekor. Äldre fotografier antyder tidigare förekomst av paneler av olika höjd samt heldekorerade väggar och tak.



Rumsfördelning 1913: Bv: Kök, serveringsrum, sal m m. 1 tr: Hall, bibliotek, kabinett, salong. 2 tr: Hall, sov- och gästrum, barnkammare, bad m m. Vind: 3 tjäna- rerum, kontor, ateljéer.

Gård: Ölandskalksten, gräs och rabatter. Mur och smi- desstaket.

Sedan 1977 har fasaderna renoverats och omfärgats i rosa.



Sånglärkan 8  
Baldersgatan 5

Kontorsfastighet (ursprungligen bostads-), inventerad 1977.

Byggnadsår 1912-13, arkitekt och byggmästare K Holmin (F Dahlberg fasad), byggherre N Holmin. 1955 ombygg- nad för kontorsändamål, även senare smärre ändringar har skett.

Gathus, 3 vån + vindsvån. Gatufasad: Rödbrunn delvis mönstermurat tegel på naturstenssockel. "Utkragat" burspråk med krönande balkong. Vildvin. Gårdsfasad: Gult tegel. Tegeltak.

Entré: Vindfång med glasad ekport, dekorativt smi- desgaller. Vitt marmorgolv med grå bård. Gula väggar, vitt tak. Trappa av vit marmor med smidesräcke i öppen spindel. Halvfranska enkeldörrar med glasad och spröj- sad övre fyllning.



Övriga interiörer bevarar ursprunglig inredning såsom halvfranska enkel- och skjutdörrar samt bröstpaneler. I hallen 3 tr finns ett bjälktak samt spiselvrå inra- mad av valvbågar i mörklaserad ek. Ektrappa till 4 tr och biblioteket, likaså med bjälktak samt väggfasta bokhyllor och skåp, några med snidad dekor.

Av nybyggnadsritningar från 1912 framgår att huset in- reddes med ett tiotal lägenheter trots bestämmelser om högst två kök i varje fastighet. Detta kringgicks så att vindsvåningarna inreddes med en lägenhet i två etage om 7 rum och kök med hallar och jungfrukammare, på bv fanns tre smålägenheter varav en med kök, medan de båda mellanliggande våningarna utgjordes av samman- lagt sex dubletter med dusch. Dubletterna var ej ut- rustade med kök.

Gård: Gräs, Ölandskalksten.

Sånglärkan 9  
Baldersgatan 3

Bostadsfastighet, japanska ambassadörens residens, inventerad 1977.

Byggnadsår 1909-10, arkitekt F Zettervall, byggherre och byggmästare F Dahl. 1932 installerades hiss i huset.

Gathus, 3 vån + vindsvån. Fasader: Rödbrunn tegel, sockel, portal och andra detaljer av natursten. Blin- deringar och utkragade partier i tegelmuren samt bur- språk i olika former, det sydliga prytt av reliefer i sten symboliserande yrken med anknytning till bygg- nadskonsten. Portalen på liknande sätt dekorerad med nautisk anknytning. Glasad ekport med stort överljus- fönster. Tegeltak.

Interiörerna ej besökta.



Rumsfördelning 1910: Bv: Hall, kontor, herrum, 1 lgh om 2 rum och kök. 1 tr: Kök, serveringsrum, sal, salong, förmak m m. 2 tr: Sovrum, barnkammare, bad, gästrum, borstning, betjäning m m,

Gård: Mur med smidesgrind mot gatan, grus och rabatter.

#### Sånglärkan 10

Baldersgatan 1, Friggagatan 2

Kontorsfastighet (ursprungligen enfamiljsbostad), inventerad 1977.

Byggnadsår 1909-10, arkitekt och byggmästare E Lindqvist, byggherre PU Bergström. 1938 installation av hiss, 1975 ombyggnad för kontorsändamål, bl a nya mellanväggar.

Gathus (hörnhus), 3 vån + vindsvån. Fasader: Gul slätputs med bv av kalksten, sockel av granit. Burspråk och balkonger med smidesräcken. Ingång från gården med portal av kalksten. Glaserat tegeltak.

Entré: Ursprungliga träportar med blyinfattat glas i övre fyllningarna. Grått marmorgolv, fältindelade väggar med profilerade vita lister, svängdörrar med blyinfattat glas. Trappa av trä.

Besökta interiörer bevarar i stor utsträckning ursprunglig inredning såsom helfranska bröst- och höga paneler, i likhet med enkel- och pardörrar delvis med rombiska fyllningar. Vidare listindelade väggar, profilerade taklister, öppna spisar och kakelugnar av olika typer.

Rumsfördelning 1910: Bv: Kök, serveringsrum, portvakt, automobilgarage, domestik- resp slöjdrum m m. 1 tr: Hall, förmak, serveringsrum, sal, salong, herrum. 2 och 3 tr: Hall, flera sovrum, bad, domestikrum och borstrum. Vind: Tvättstuga, stryk- och mangelrum.

Gård: Muromgärdad, grus och rabatter.

#### Sånglärkan 11

Friggagatan 4

F d enfamiljsbostad, nu polska konsulatet m m. Inventerad 1977.

Byggnadsår 1911-12, arkitekt och byggmästare I Engström, byggherre I Holmer. Ett flertal in- och utvändiga förändringar under 1910- 40-talen, bl a nytt burspråk mot gården, inredning av ateljé m m på vinden, förenkling av fönster och balkongräcken (tidigare sten) mot gatan. 1955 ändring för polska handelslegationen. 1974 mindre gårdshus utan byggnadslov.

Gathus, 3 vån + vindsvån. Gatufasad: Gråvit slamputs på bv av natursten. Balkong och franska fönster med sekundära smidesräcken. Rundbågig rikt dekorerad portal med pilastrar, festonger och sköldar. Ursprunglig ekport med överljusfönster. Gårdsfasad: Grå terasitputs. Tegeltak.

Interiörerna ej besökta.

Rumsfördelning 1912: Bv: Portvaktsrum, kontor m m. 1 tr: Mottagningsrum, gästrum och herrum. 2 tr: Hall, kök, serveringsrum, sal m öppen spis, salong och herrum. 3 tr: Hall, sovrum och gästrum, bad, jungfrukammare, fruns resp flickornas rum. Personhiss fanns i huset.

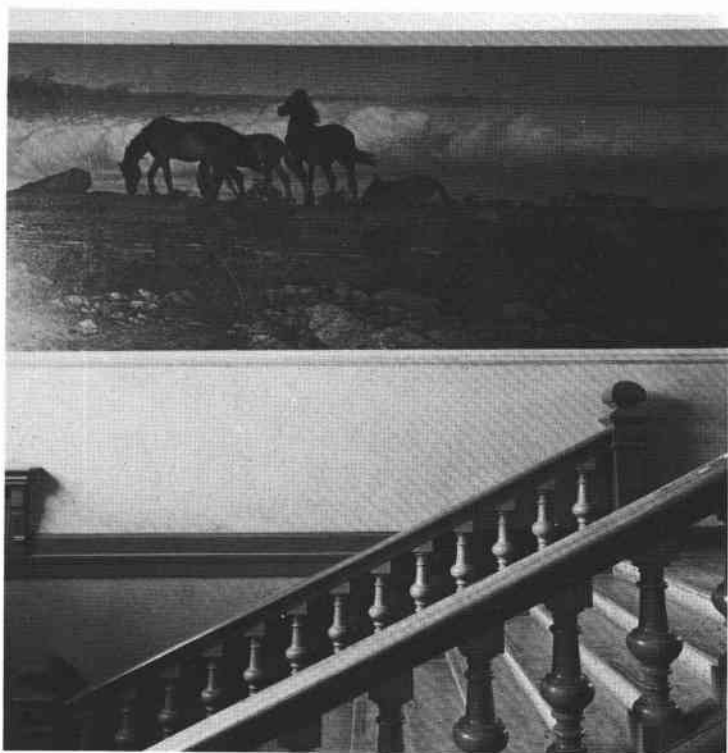




Ovan: Kv Sånglärkan mot Sköldungagat. 1984. Nedan: Sånglärkan 6, hall med boasering i björk.

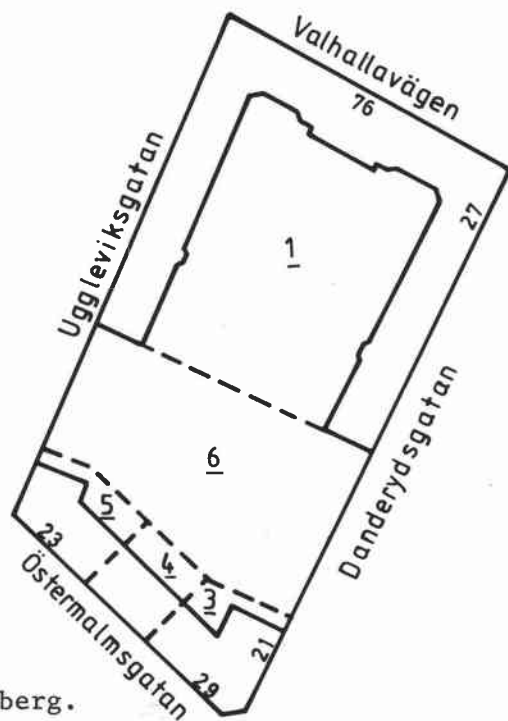


# SÄDESÄRLAN



Sädesärlan 1, oljemålning av Nils Kreuger.

Sädesärlan 1, skolgård med "Båtbyggaren" av T Lundberg.



Sädesärlan 1

Danderydsgatan 27, 29, Uggleviksgatan, Valhallav 76

Engelbrektsskolan, inventerad 1977.

Byggnadsår 1899-1902, arkitekter Haegglund & Elméus, byggherre Hedvig Eleonora församling, byggmästare L Östlihn. 1942 ombyggnad av bostadshusdelen (urspr överlärar- och maskinistbostäder) och total förenkling och omputsning av fasaden, ark P Hedqvist. 1949 hiss och 1952 nya toaletter. Under 1970-talet tillkommer mellanväggar m m och många rumsfunktioner förändras.

Gathus, 4-5 vån. Gatufasad: Gulgrå terrasitputs med kraftigt rusticerad bv i granit. Fasaden förenklad vid fasadrenoveringen 1942 med undantag av den stora portalen i skulpterad sandsten (kolonner, kunskapens facklor och inskriptionen FOLKSKOLA) i mittrisalit med brant takfall. Byggnadens hörn markeras med branta pyramidtak. Gårdsfasad: Rödbeige terrasit- och spritputs med kraftigt betonat mittparti. Plåttak.

Huvudentré (Valhallavägen): Ursprunglig karaktär. Diagonalrutigt golv i grå och brunröd kalksten med brunröd bård, trappa i grå kalksten och träräcke med svarvade balusterdockor. Stänkmålade väggar och välvt vitt tak. På väggen oljemålningar på duk av Nils Kreuger med motiv från Öland ("Hästar på alvaret" och "Ölands alvar i solnedgången", båda uppsatta 1904). I den inre entrén är väggarna prydda med blindarkader. Ursprungliga lister, fyllningsdörrar med rikt skulpterade överstycken. Trapphusets golv, trappor och räcken som i entrén.

Interiören i övrigt är i mycket förändrad sedan byggnadstiden. Katederpodierna i klassrummen är borttagna, många dörrar har bytts ut till nya fanérdörrar och akustikplattor har satts upp. Aulan är helt ombyggd och gymnastiksalarnas läktare är borttagna. Badbasängen finns dock kvar.

Gård: I U-form, öppen mot söder. Asfalterad med träbänkar och blommor i träbehållare. Fontän med skulpturen "Båtbyggaren", utförd i brons av T Lundberg, uppsatt 1914.

Skolan uppfördes ursprungligen för 2 400 elever.

Sädesärlan 3

Danderydsgatan 21, Östermalmsgatan 29

Bostadsfastighet, inventerad 1977.

Byggnadsår 1928, arkitekt B Jonson, byggherre A Olsson, 1976 nytt plåttak.

Gathus (hörnhus), 5 vån. Gatufasad: Gulbrun terrasitputs på naturstenssockel, bv i grå formgiven rusticing. Balkonger med sirliga smidesräcken och helt glasade dörrar. Avfasat hörn med burspråk och rektangulär gavelbyggnad på taket. Gårdsfasad: Gulbrun terrasitputs. Plåttak.

Entré och trapphus: Golv och trappor i grågrön marmor, liksom entréns höga panel. Vitmålade väggar och svart smidesräcke. Enkla fyllningsdörrar av ek med smalt överstycke i form av tandsnittslist. Hiss.

Besökt lägenhet har burspråk med bevarad smygpanel, öppen spis i grågrön marmor med ornament i gips, takstuckatur och fyllningsdörrar.

Lägenhetsstorlekar 1928: 11 lägenheter om enkelrum och kokvrå, i övrigt 3-5 rum och kök, flertalet med jungfrukammare. Garage i kv, tvättstuga, torkvind och mangel på vinden.

Gård: Belagd med kalkstensplattor, träd och buskar.

Sedan 1977 har fasaderna renoverats och omfärgats i rosa slätputs.

#### Sädesärlan 4

Östermalmsgatan 25,27

Bostadsfastighet, inventerad 1977.

Byggnadsår 1928, arkitekt K Nordenskjöld, byggherre och byggmästare Ahldin & Nordström.

Gathus, 5 vån. Gatufasad: Gulbrun terrasitputs med rusticerad bv på naturstenssockel. Burspråk. Mellan 3 och 4 tr bred fris med stuckornament med antikiserande motiv. På taket gjutjärnsskulpturer i form av sjöhästar av skulptören Carl Fagerberg. Enkel portal med meanderbård. Gårdsfasad: Vit slätputs. Plåttak.

Entré: Ursprunglig ekport med sex runda fönster med meanderbård emellan. Golv och trappa av grågrön marmor, hög panel i brun marmor i kvaderimitation och därovan marmoreringsmålning liksom i taket. Dekor i form av målade tandsnitt, stiliserade blommor, meanderslingor etc samt fyra medaljonger i stuck föreställande Linné, Nordenskjöld, John Ericsson och Erik Dahlberg. I trapphuset trappa, väggar och tak som i entrén. Laserade fyllningsdörrar i ek. Hiss.

Besökt lägenhet har parkettgolv, fotlister, enkel takstuckatur och i hallen kassetak. I öppningen mellan hall och vardagsrum står två par dubbla kolonner med räfflade kapitäl.

Lägenhetsstorlekar 1928: Portvaktslägenhet om 1 rum och kök samt bad på bv, i övrigt enkelrum med pentry och bad samt 5 rum och kök med serveringsrum och jungfrukammare.

Gård: Belagd med kalkstensplattor. Litet vitputsat sophus.

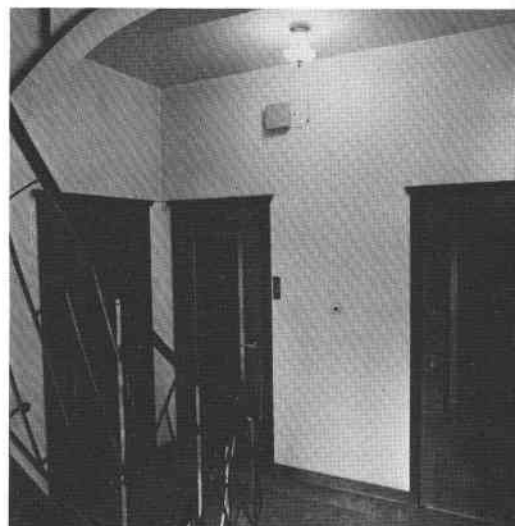
#### Sädesärlan 5

Uggleviksgatan, Östermalmsgatan 23

Bostadsfastighet, inventerad 1977.

Byggnadsår 1928, arkitekt C Åkerblad, byggherre och byggmästare E Arenborg. 1970 omfärgning och reparation av fasaden.

Gathus (hörnhus), 5 vån. Gatufasad: Rusticerad bv i grå, därovan gulbrun terrasitputs. Balkonger med smidda räcken, sockel och stram portalomfattning i granit. Gårdsfasad: Gulbrun terrasitputs. Plåttak.





Entré: Glasad ekport. Golv, trappa och hög panel av grå resp vit och grön marmor. Gulmålade väggar och tak tapetserat i gult, blått och vitt. I trapphuset vit marmortrappa och dito golv samt fyllningsdörrar. Tidstypisk armatur och hissdörr i smide med mässingsdekor.

Besökt lägenhet bevarar ursprunglig inredning såsom paneler och profilerade taklister och takrosetter. I hallen två släta kolonner i öppningen mot sovrummen. Dörrar med formgiven fyllning, parkettgolv och öppen spis med spiselhylla.

Lägenhetsstorlekar 1928: På bv portvaktslägenhet (1 rum och kokvrå), i övrigt enkelrum och dubletter med kokvrå samt lägenheter om 2, 4 och 5 rum och kök (de senare med serveringsrum och/eller jungfrukammare).

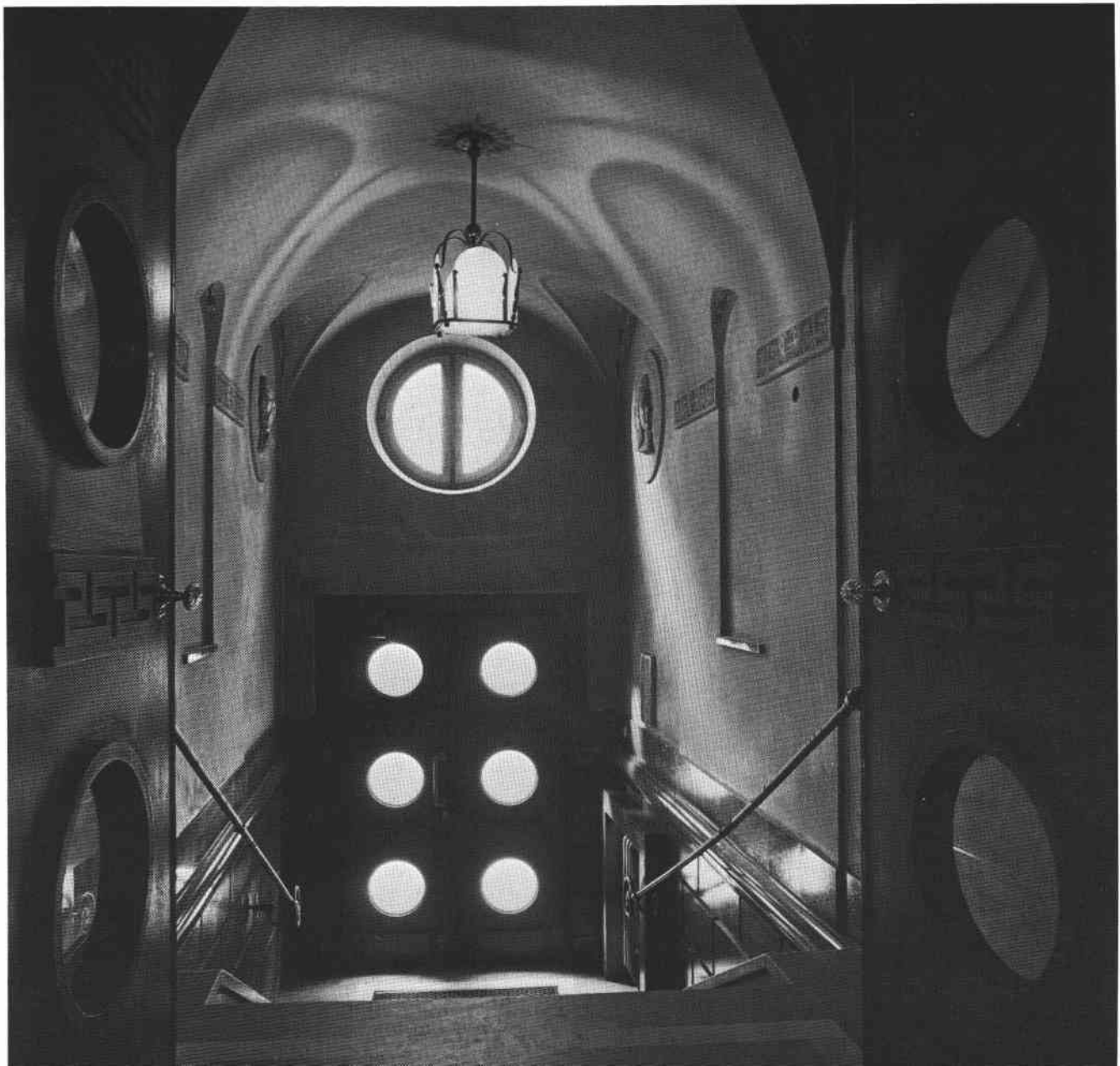
Gård: Asfalterad med buskar och träd.

#### Sädesärlan 6

Danderydsgatan 23, 25, Uggleviksgatan

Obebyggd tomt. Fotbollsplan.

Nedan: Sädesärlan 4, entré.

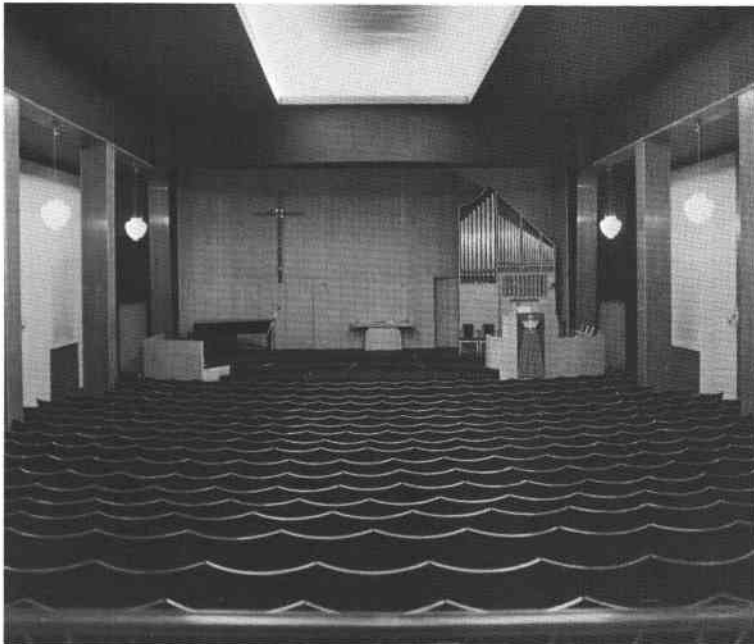




# SÄLGEN



Sälgen 6, gård.



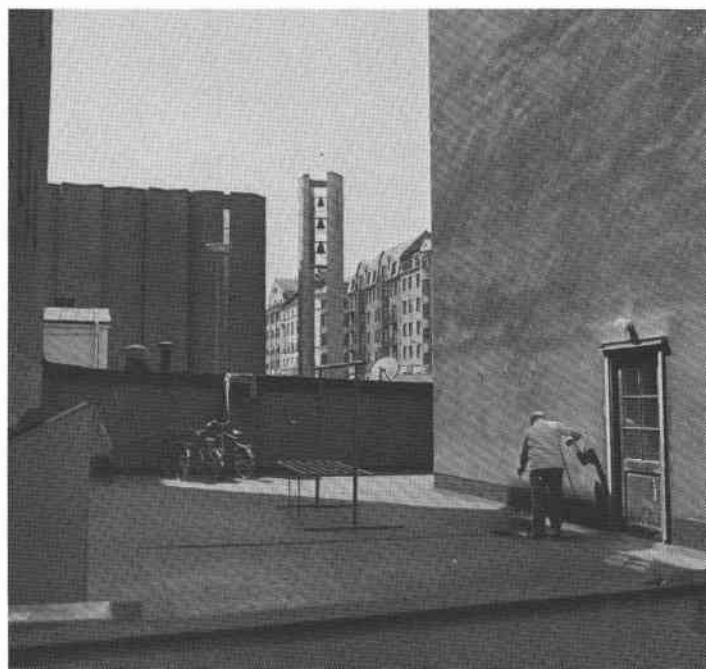
Sälgen 3, kyrksal, f.d. biograf.

Sälgen 3, öppen spis av marmor.



Sälgen 5, trappspindel.

Sälgen 5, gård. Immanuelskyrkan i bakgr.



Sälgen 2

Birger Jarlsgatan 64, Rådmanngatan 24



Kontorsfastighet urspr med ett fåtal bostäder, inventerad 1978.

Byggnadsår 1925-27, arkitekt F Lidvall, anst på A Starks kontor, byggherre Svensk-Engelska Mineralolje AB, byggmästare EG Karlsson. Utökning av kontorslokalerna har skett vid flera tillfällen.

Gathus (hörnhaus), 6 vån. Gatufasad: Gul slätputs med bv + 1 tr av granit. Lamphållare av brons. Dekorativt smidesrärke i hela fasadens längd på vån 2 tr. Byggnaden är indragen på tomten med konkav fasad, ett arrangemang som ursprungligen gav plats för företagets bensinstation. Bensinmärket SHELL's emblem i form av en mussla återfinns alltjämt som fönsteröverstycken i vån 2 tr. Gårdsfasad: Gul slätputs. Tak av kopparplåt mot gatan, järnplåt mot gården.

Besökta interiörer är helt anpassade och så när som på enstaka detaljer moderniserade för kontorsändamål. Ett konferensrum på 2 tr bevarar ursprunglig påkostad inredning med dörrar och vägglistor i bonad ek, fönstersmygpaneler med medaljongfyllning, öppen spis av marmor samt stuckreliefer i klassicistisk stil i taket.

Enligt nybyggnadsritningar innehöll bv butiker och bensinstation, vån 1-3 tr kontorslokaler, 4-5 tr bostäder om enkelrum, dubletter och 5 rum och kök.

Gård: På den f d bensinstationens plats finns i dag en planterad förgård.

Sälgen 3

Birger Jarlsgatan 66

Bostadsfastighet, inventerad 1978.

Byggnadsår 1926-27, arkitekt J Östlihn, byggherre E Johansson, byggmästare P Persson. 1962 ändrades biografen "Terrassen" till kyrka (Korskyrkan).

Gathus, 6 vån. Gatufasad: Gul sprutputs, bv grå. Odekorerad så när som på två väningslistor. Gårdsfasad: Gul sprutputs.

Entré och trapphus: Sekundär glasad port. Golv av vit marmor med grågröna bårder, glasade mellandörrar till trapphuset, golv och trappor som ovan, brunmålade halvfranska dörrar, hiss med enkelt smidesgaller.

Besökt lägenhet bevarar ursprunglig inredning såsom öppen spis av grå marmor i hallen, listindelade väggar samt halvfranska, några glasade, enkel- och pardörrar.

Kyrksalen med foajé bär prägel av en modernisering av biografen utförd 1943, bänkar med manchesterklädsel, träpanelade pelare och vadderade svängdörrar.

Gårdshus, 2 vån med fasader av gul sprutputs rymmer i bv industrilokaler och i vån 1 tr kontor.

Lägenhetsstorlekar 1927: 2 resp 4 rum och kök, i bottenvåningens entresol portvaktslägenhet. Biograf (urspr "Arcadia") under gården.

Gård: Överbyggd, asfalt, trappa till gårdshuset.

#### Sälgen 4

Birger Jarlsgatan 68, Kungstensgatan 11

Bensinstation och verkstad, inventerad 1978.

Byggnadsår 1926-27, osignerade ritningar, byggherre Krooks Petroleum & Olje AB, byggmästare J Persson. Ett flertal ombyggnader har skett, bl a har ett tak över körbanorna avlägsnats och hörnhusets höjd minskats.

Anläggningen består av en dels en-, dels tvåvåning svängd och vitputsad verkstadsbyggnad vid södra tomtgränsen, samt en kioskbetonad byggnad för bensinförsäljning vid gathörnet, den senare sekundärt inklädd med vita mosaikplattor. Svarta plåttak. Asfalterade körbanor.

Enligt nybyggnadshandlingar var hörnhuset ursprungligen utformat som ett torn med lysande reklamskylt för Pratts Bensin. Moderbolag för detta märke var Standard Oil, vilket senare övertog försäljningen under namnet Esso.

En av Stockholms innerstads äldsta bensinstationer.



#### Sälgen 5

Kungstensgatan 9

Bostadsfastighet, inventerad 1978.

Byggnadsår 1926-28, arkitekt T William-Olsson, byggherre och byggmästare B Carlsén & B Johnsson Byggnadsfirma. Fönstren har förändrats.

Gathus, 6 vån. Gatufasad: Rödbrun slätputs, bv grå kvaderindelad slätputs. Balusterdockor i bröstningarna på vån 1 tr. Gårdsfasad: Rödbrun terrasitputs. Plåttak.

Entré och trapphus; Sekundär glasad port. Golv och trappa av grågrön marmor, hiss med enkel gallerdörr. Öppen trappspindel med smidesräcke, överljus. Släta dörrar med påspikad list.

Besökt lägenhet bevarar ursprunglig plan och inredning såsom vitputsad öppen spis i hallen, glasade svängdörrar till vardagsrummet, serveringsrum.

Lägenhetsstorlekar 1928: Bv; butik, bageri och café samt portvaktslägenhet om 2 rum och kokvrå. I övrigt 2 rum och kök med jungfrukammare resp 2 rum och pentry, alla med öppen spis och bad.

Gård: Underbyggd, asfalterad.





### Sälgen 6

Kungstensgatan 7, Fryxellsgatan 3

Bostadsfastighet, inventerad 1978.

Byggnadsår 1926-27, arkitekt B Jonsson, byggherre Fast AB Sälgen 6 u p a, byggmästare A Olsson.

Gathus (hörnhaus), 5 vån + takvån. Gatufasad: Rödbrun sprutputs med burspråk åt Kungstensgatan, några franska fönster med smidesräcken åt Fryxellsgatan.

Entré: Ursprunglig port med blyspröjsat överljusfönster. Golv, trappa och panel av grå marmor, målad blomsterbård i grönt och grått under taket. Glasade mellandörrar till stor inre entréhall varifrån de två trapphusen nås. Dessa har golv och trappor som ovan, grågrönmarmorerade helfranska dörrar samt hissdörr av likartat utseende, dock med övre fyllningen glasad och spröjsad.

Besökt lägenhet bevarar ursprunglig plan och inredning såsom ursprunglig målad väggdekor i hall och vardagsrum samt dörrsmyg däremellan; väggarna fältindelade av bårder, dekor av klassicistisk art på öppen spis samt i smygarna. I köket ursprunglig spis, marmorbänk och öppna hyllor. Serveringsgång med skåp.

Lägenhetsstorlekar 1927: 1-4 samt 6 rum och kök, i hallarna öppna spisar. Bad eller dusch.

Gård: Underbyggd, gräsplantering.



### Sälgen 7

Fryxellsgatan 1, Rådmansgatan 20

Bostadsfastighet, inventerad 1978.

Byggnadsår 1926-27, arkitekt B Jonsson, byggherre Fast AB Sälgen 7 u p a, byggmästare A Olsson.

Gathus, 5 vån + takvån. Gatufasad: Rödbrun terrasitputs utan annan dekor än smidesräcken till några franska fönster. Gårdsfasad: Rödbrun sprutputs. Plåttak.

Entré: Ursprunglig port med blyspröjsat överljusfönster. Golv och trappa av grå marmor, målad blomsterbård under taket. Glasade mellandörrar till stor inre entréhall varifrån trapphuset nås. Smidesräcke vid trappens början. Trapphusets golv och steg av grågrön marmor, helfranska dörrar, hissdörr av likartat utseende, dock med övre fyllningen glasad och spröjsad.

Besökt lägenhet bevarar öppen spis i hallen, franska fönster, snickerier av gängse typ för tiden.

Lägenhetsstorlekar 1927: 1 rum och kokvrå, 2, 3 resp 4 rum och kök, samtliga med bad, några öppna spisar.

Gård: Underbyggd, lagd med konststensplattor.



Sälgen 8

Rådmansgatan 22

Bostadsfastighet, inventerad 1978.

Byggnadsår 1912-16, arkitekt EW Nyberg, byggherre 1/ G Bohman, 2/ EW Nyberg, 3/ S Frölén, byggmästare 1/ EW Nyberg, 2/ A Sjölin. 1927 ändring i bv, även ändringar för kontorsinredning på vinden har skett.

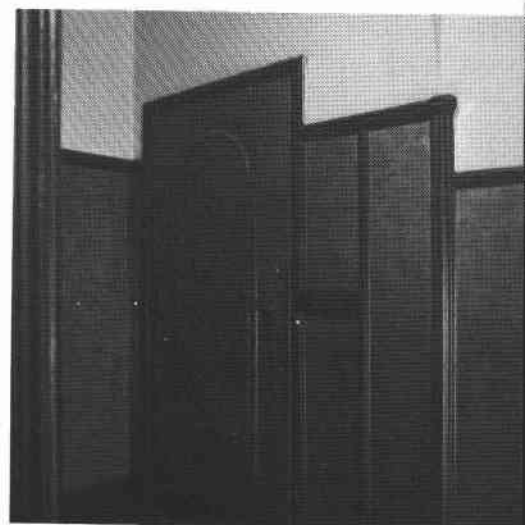
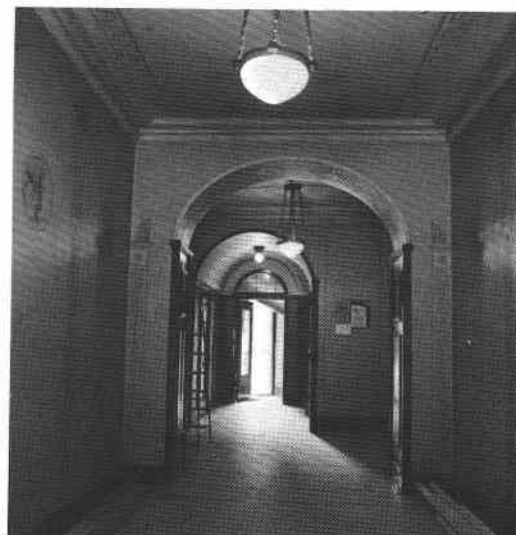
Gathus, 6 vån. Gatufasad: Mörkgrå terrasitputs. Rikt arbetat burspråk över 2 vån, en balkong. Portal av granit. Gårdsfasad: Gul slätputs. Rött tegeltak med kopparbeslagningar.

Entré: Sekundär glasad port. Golv av vit marmor med grön bård. Väggar med målade arkadmotiv, medaljonger med fruktmotiv och andra dekorationsmålningar. Profilerad taklist och målad meanderbård i taket. Delvis välvd gång leder till ett för stockholmsförhållanden mycket säreget trapphus där ej endast vilplanens golv men också trappans steg är utförda av trä, de senare av obehandlad ek. Väggar av gulgrönflammig puts fältindelade av profilerade trälistor, därtill hissörr med smidesgaller, välvda blyspröjsade dagerfönster samt lägenhetsdörr av skulpterad och polerad mahogny.

Besökt lägenhet bevarar ursprunglig plan och sådan påkostad inredning som helfranska bröstpaneler, halvfranska dörr- och fönstersmygpaneler, d:o enkel- och skjutdörrar, samt kraftiga profilerade stucktaklister av olika fasoner. I salen öppen spis av brun polerad sten, i salongen snidade dörröverstycken.

Lägenhetsstorlekar 1916: En lägenhet per plan om 8 rum och kök. Trätrappsteg på betongstomme efter dispens.

Gård: Underbyggd, asfalterad.





88  
82 ДЗ

88  
82 ДЗ