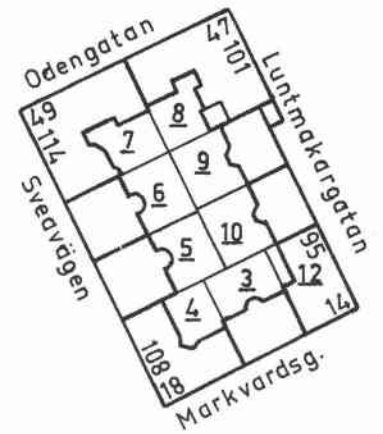


# APELTRÄDET



Kvartersfasad mot Odengatan



Apelträdet 4, Sveavägen 108



Apelträdet 3, Markvardsgatan 16

Apelträdet 3, 4 och 5, gårdsfasader





Apelträdet 3  
Markvardsgatan 16

Bostadsfastighet  
Byggnadsår 1885-86, arkitekt sannolikt G Sällström, byggherre och byggmästare A G Sällström. 1906-07 simhall under gården.

Gathus, 4 vån. Gatufasad: rött tegel med fasaddetaljer av sten. Gårdsfasad: rött tegel. Grått plåttak.

Entré: rikt skulpterad port i rokokostil, grå-rödrutigt golv av cementmosaik med grå-svart bård, kalkstenstrappa, slätmålade väggar med pilastrar, dekormålat tak. Trapphus: mönsterlagt keramikgolv, gjutjärnstrappa med steg av kalksten, räcke av gjutjärn, fyllnings(enkel- och par-)dörrar, delvis glasade, taklist.

Lägenhetsstorlekar 1886: 1 och 3 rum och kök.

Gård: underbyggd, utgörs av en jättelik lanternin (under gården fanns åren 1907-23 ett bad med nedgång från grannfastigheten, Apelträdet 4).



Apelträdet 4  
Sveavägen 108

Bostadsfastighet  
Byggnadsår 1904-07, arkitekt G Sällström, byggherre och byggmästare A G Sällström. 1925 bostadslägenhet i vindsvåningen.

Gathus (hörnhus), 5 vån + inredd vindsvån. Gatufasad: gul sprutputs, bv sandsten. Rikt dekorerad sandstensportal. Balkongräcken av gjutjärn i jugendstil. Gårdsfasad: rött tegel. Grått plåttak.

Entré: golv och trappa av vit marmor, pilasterindelade väggar med rödgul stucco-lustro, taket delat av tre valvbågar i tre kryssvalv, glasade svängda mellandörrar, hörnlistor av mässing. Trapphus: golv och trappor av vit marmor, väggar av gul stucco-lustro, lister i tak, brunmålade fyllnings(par-)dörrar, dekorativt utformad hissgrind.

Besökt lägenhet (6 rum och kök + jungfrukammare) bevarar i stor utsträckning ursprunglig fast inredning av hög kvalitet.

Lägenhetsstorlekar 1907: 2-4 rum och kök, 6 rum och kök + jungfrukammare (bad). Centralvärme sedan husets byggnadstid.

Gård: underbyggd, asfalterad.

I husets botten- och källarvåning låg åren 1907-23 Sveabadet.



Apelträdet 5  
Sveavägen 110

Bostadsfastighet

Byggnadsår 1886-87, arkitekt sannolikt G Sällström, byggherre och byggmästare A G Sällström. 1931 hiss.

Gathus, 5 vån. Gatufasad: rött tegel, bv grå oljemålning. Portalomfattning av konststen. Gårdsfasad: rött tegel. Grått plåttak.

Entré: röd-grårutigt golv av cementmosaik, grå-svart fris, dekormålat tak i gotiserande stil. Trapphus: golv av cementmosaik, gjutjärnstrappa med steg av kalksten, brunmålad fyllnings(par-)dörrar, hiss.

Lägenhetsstorlekar 1887: 2-4 rum och kök.

Gård: gemensam med Apelträdet 6, 9 och 10, gräsmattor med blomplanteringar, grusgångar, träd, skjul.

Fastigheten uppvärmdes ursprungligen med s k centraleldstäder i källaren.



Apelträdet 6  
Sveavägen 112

Bostadsfastighet

Byggnadsår 1886-87, arkitekt sannolikt G Sällström, byggherre och byggmästare A G Sällström. 1935 hiss. 1949-51 centralvärme.

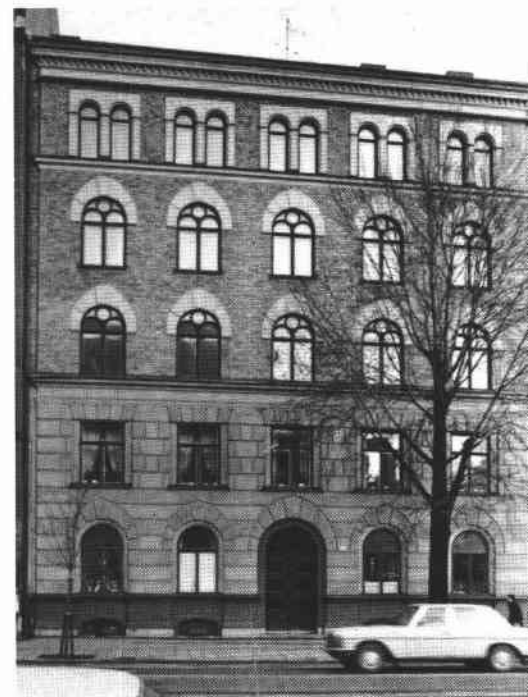
Gathus, 5 vån. Gatufasad: rött tegel, bv, vån 1 tr och fönsteromfattningar i grå sprutputs. Gårdsfasad: rött tegel. Rött plåttak.

Entré: golv och trappa av grågrön marmor, tunnvalvt tak. Trapphus: golv av cementmosaik, gjutjärnstrappa med steg av kalksten, fyllnings(par-)dörrar med överfönster, stucktaklist, sopnedkast, hiss.

Lägenhetsstorlekar 1887: 3 och 5 rum och kök + jungfrukammare.

Gård: gemensam med Apelträdet 5, 9 och 10, gräsmattor med blomplanteringar, grusgångar, träd, skjul.

Fastigheten uppvärmdes ursprungligen med s k centraleldstäder i källaren.



Apelträdet 7  
Sveavägen 114, Odengatan 49

Bostads- och kontorsfastighet. Biograf.

Byggnadsår 1920-21, arkitekt I Engström, byggherre Fastighets AB Apelträdet, byggmästare I Engström. 1956 kontor i vindsvåningen.

Gathus (hörnhus), 6 vån + inredd vindsvån. Gatufasad: grå terrassitputs, bv rödmålad skrapad puts. Gårdsfasad: grå slammad puts. Svart plåttak.

Entré (114): golv och trappa av rödbrun kalksten, mäsingsräcken, kryssvalvt tak, glasade mellandörrar med överfönster. Trapphus: golv och trappor av rödbrun kalksten, rödbrunmålad fyllnings(par-)dörrar med spröjsat överfönster, dagerfönster, trapphusfönster med råglasrutor, hiss.





Entré och trapphus (49): liknar Sveavägen 114 men har något enklare utförande.

Besökt lägenhet (5 rum och kök + jungfrukammare) har möblerbar hall, bjälktak, fältindelade väggar och öppna spisar.

Lägenhetsstorlekar 1921: enkelrum, 1 st 1 rum och kök, 3-5 rum och kök + jungfrukammare. Bad i de större lägenheterna.

Gård: överbyggd, asfalterad, plåtklädd överbyggnad.

### Apelträdet 8

Odengatan 47, Luntmakargatan 101



Bostadsfastighet, undervisningslokaler i husdelen mot Luntmakargatan.

Byggnadsår 1889 (huset mot Luntmakargatan), 1891-93 (hörnhusdelen), arkitekt G Sällström, byggherre och byggmästare A G Sällström samt 1926-28 (husdelen mot Odengatan), arkitekt C Hörvik. Fastigheten har genomgått smärre ombyggnader.

Gathus (hörnhus), 6 vån. Gatufasad: grå terrasitputs. Gårdsfasad: gul slätputs. Rött plåttak.

Entré och trapphus (47): golv och trappor av vit marmor, glasade mellandörrar, brunmålade fyllningsdörrar, hiss.

Entré (101): grå-rödrutigt golv av cementmosaik. Trapphus: grå-rödrutigt konststensgolv, schakt med gjutjärns-trappa och steg av kalksten, räcke av gjutjärn, glasade ursprungliga fyllningsdörrar med sido- och överfönster (omkring 1890).

Besökt bostadslägenhet (4 rum och kök, Odengatan) bevarar ursprunglig 1920-talsinredning.

Lägenhetsstorlekar 1928: 3-4 rum och kök. Bad.

Gård: asfalterad.

### Apelträdet 9

Luntmakargatan 99

Bostadsfastighet

Byggnadsår 1879-80, arkitekt sannolikt G Sällström, byggherre och byggmästare A G Sällström. 1936 påbyggnad med en våning samt nya lägenheter, centralvärme och hiss. 1962 fasadförenkling.

Gathus, 5 vån. Gatufasad: brun sprutputs, bv grå konststen. Ny port. Gårdsfasad: brun sprutputs. Svart plåttak.

Entré: golv av grågrön marmor, väggbröstning av vit marmor med grågröna marmorband, gulmarmorerade väggar. Dekorativa stiliserade målningar i lätt rundat valv. Trapphus: golv och trappor av grågrön marmor, mörkgula väggar, grönmålade raka valv vid varje vilplan, dekor i silver över släta dörrar, målad fris (löpande hund) vid tak, gul och grön bård i tak, hiss.



Entré och trapphus utformades 1936.

Lägenhetsstorlekar 1880: 3-4 rum och kök.

Lägenhetsstorlekar 1936: 1 rum och kokvrå, 2 rum och kök. Bad.

Gård: gemensam med Apelträdet 5, 6 och 10, gräsmattor med blomplanteringar, grusgångar, träd, skjul.

### Apelträdet 10

Luntmakargatan 97

Bostadsfastighet

Byggnadsår 1879-80, arkitekt sannolikt G Sällström, byggherre och byggmästare A G Sällström. 1937 påbyggnad med en våning samt nya lägenheter, centralvärme och hiss.

Gathus, 5 vån. Gatufasad: gul slätputs, bv konststen. Gårdsfasad: brungul slätputs. Svart plåttak.

Entré: golv av grågrön marmor, väggbröstning av vit marmor med grågröna marmorband. Trapphus: golv som i entré, trappor av grågrön marmor, släta dörrar, hiss.

Entré och trapphus utformades 1937 (målning dock senare).

Lägenhetsstorlekar 1880: 3-4 rum och kök.

Lägenhetsstorlekar 1937: 1 rum och kokvrå, 2 rum och kök. Bad.

Gård: gemensam med Apelträdet 5, 6 och 9, gräsmattor med blomplanteringar, grusgångar, träd, skjul.

### Apelträdet 12

Luntmakargatan 95

Bostadsfastighet

Byggnadsår 1944-46, arkitekt A Frid, byggherre Fastighetsföreningen Boplatsen, byggmästare E F Carlsson.

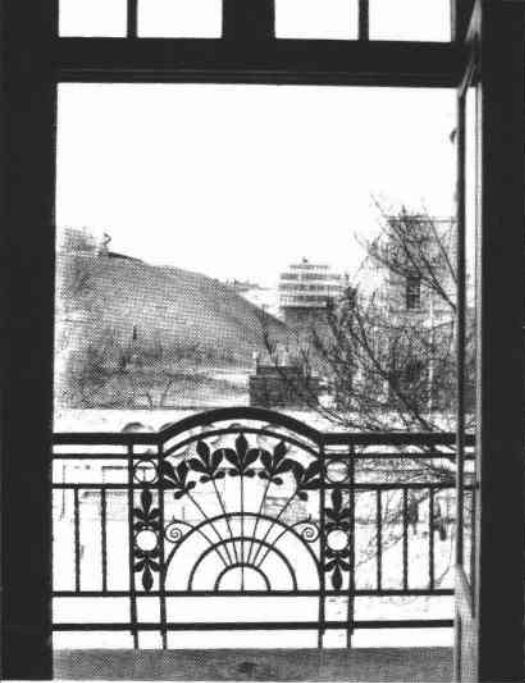
Gathus (hörnhus), 6 vån. Gatufasad: gul slätputs. Gårdsfasad: vit slätputs. Svart plåttak.

Entré: golv och trappa av gröngråflammig marmor, ena väggen parkettinklädd och med blom- och bladmålning på masonitskiva. Trapphus: golv som i entré, trappor av vit marmor, släta dörrar.

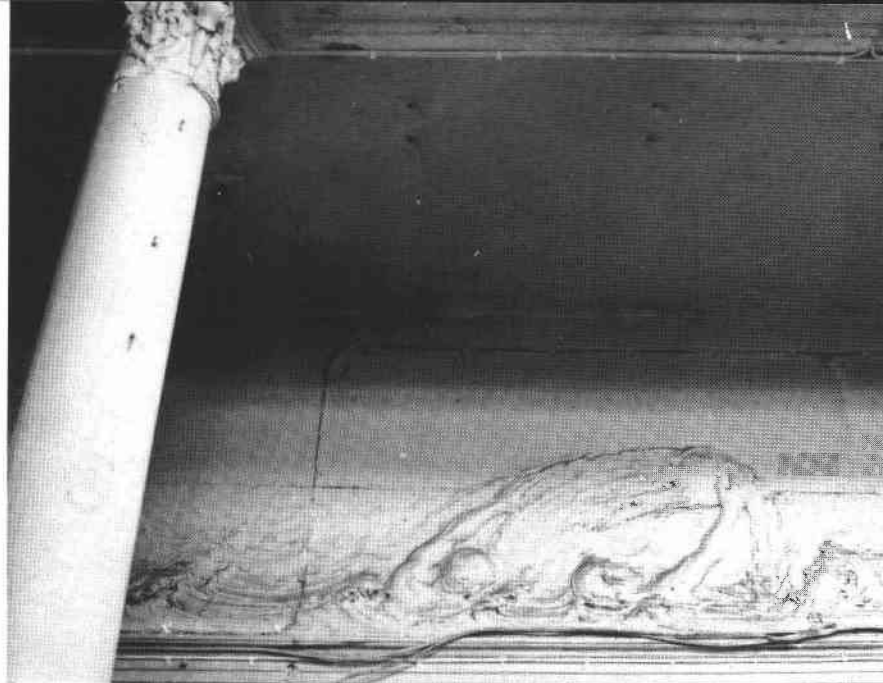
Lägenhetsstorlekar 1946: 1-3 rum och kök. Bad.

Gård: överbyggd, asfalterad.





Utsikt mot Observatoriekullen  
från Sveavägen 108



Apelträdet 4, Sveavägen 108, stuckfris i f d Sveabadet

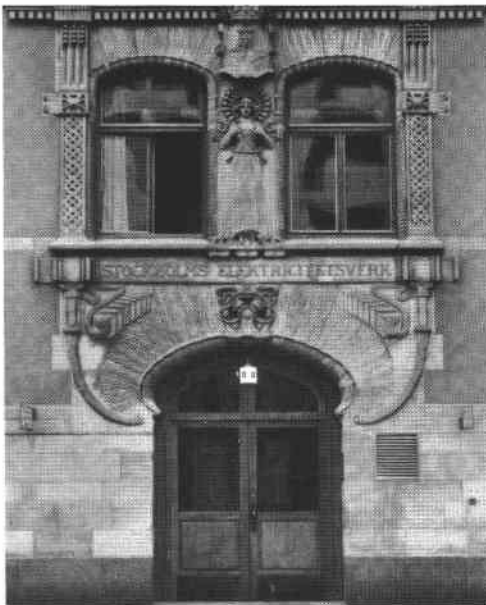
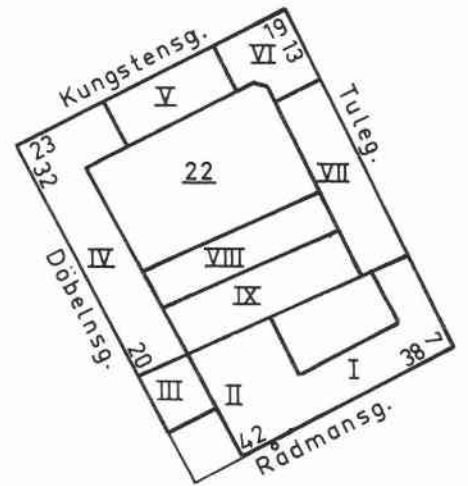
Apelträdet 8, Luntmakargatan 101



# APOTEKAREN



Döbelnsgatan norrut från Rådmanngatan



Tulegatan 13

Tulegatan norrut från Rådmanngatan  
foto 1935



Kungstensgatan



Tulegatan

Tulegatan norrut från Rådmanngatan  
foto 1974

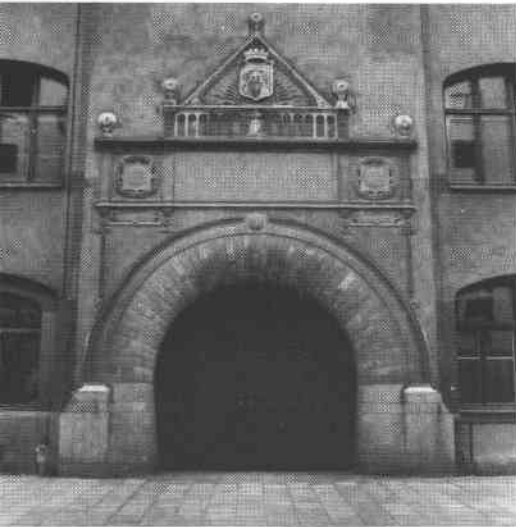




### Apotekaren 22

Tulegatan 7, 13, Kungstensgatan 21 A, 21 B, 23, Rådmandsgatan 40, Döbelnsgatan

Kontors- och verkstadsfastighet. Energiverket. Byggnadsår 1902-05, husen mot Kungstensgatan och Tulegatan, nr V, VI och VII, arkitekt F Boberg, byggherre Stockholms Elverk samt tegelbyggnaden på gården, arkitekt sannolikt F Boberg. 1937-39 huset i hörnet Kungstensgatan-Döbelnsgatan, nr III och IV (om- och tillbyggnad av äldre envåningsbyggnad), arkitekt G Hansson, byggherre Stockholms Elverk, byggmästare A Olsson. 1953-57, nr I, och 1961-69, nr II, huset mot Rådmandsgatan, arkitekt H Ahlberg, byggherre Stockholms Elverk. Fastigheten har genomgått ett stort antal större och mindre ombyggnader.



Gathus (nr I och II) mot Rådmandsgatan, 6 vån + indragen takvån. Gatufasad: rött tegel och vit mosaik. Gårdsfasad: gult tegel. Plåttak. Portalomfattningar (7, 40) av vit marmor.

Entréer och trapphus: golv och trappor mestadels av vit marmor, hissar.

Gathus (nr V, VI och VII) mot Kungstensgatan och Tulegatan, 5 vån + inredd vindsvån. Gatufasader: gul slätputs, detaljer av grå kalksten. Hörnhusdelen (Tulegatan 13) även fasaddetaljer av röd sandsten. Rikt utsmyckad portalomfattning av huggen röd sandsten (Tulegatan 13). Rikt utsmyckad portalomfattning av huggen kalksten insatt i fasaden mot Tulegatan (flyttad hit 1961 från Electricitetsverket, Regeringsgatan 38; ritad av F Boberg). Gårdsfasad: gul slätputs. Kopparplåttak.

Entré (13): golv av granit, väggar och tak av röd sandsten (taket kryssvälvt). Inre entré har modern utformning. Trapphus: golv rutlagt av rödbruna kalkstens- och grå marmorplattor, rödbruna kalkstenstrappor, gulvit-marmorerade väggar till brösthöjd, modern hiss.



Gathus (nr III och IV) mot Kungstensgatan och Döbelnsgatan, 5 vån + takvån + sout vån (hörndelen 4 vån + takvån + sout vån). Gatufasad: gul slätputs, sout vån granit, bv granit. Gårdsfasad: gul slätputs. Svart plåttak.

Körport (23): asfalterat golv.

Gårdshus (nr VIII, halvhus), 1 vån. Fasad: rött tegel, kalksten. Svart plåttak.

Gårdshus (nr IX, helhus), 2 vån + träbarackbyggnad i 1 vån. Fasader: gul slätputs (stenhuset). Taket täckt med grönmålad korrugerad plåt (träbaracken).

Kontorslokalerna i de äldre delarna av fastigheten är moderniserade och bevarar föga av ursprunglig inredning.

De få bostadslägenheterna (Kungstensgatan 21 A och B), nyinreddes och moderniserades på 1930-talet.

Gårdar: norra - cementerad; södra - överbyggd, glasbetong.

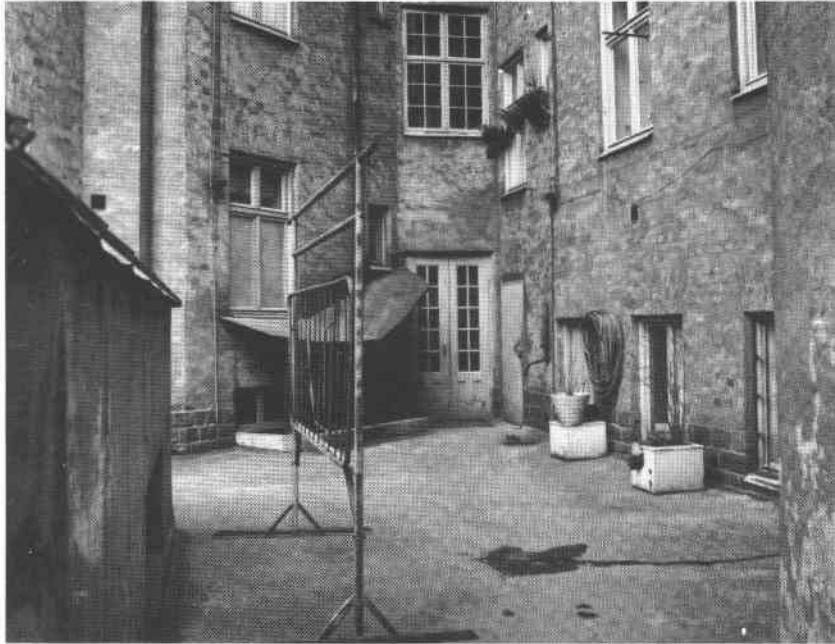
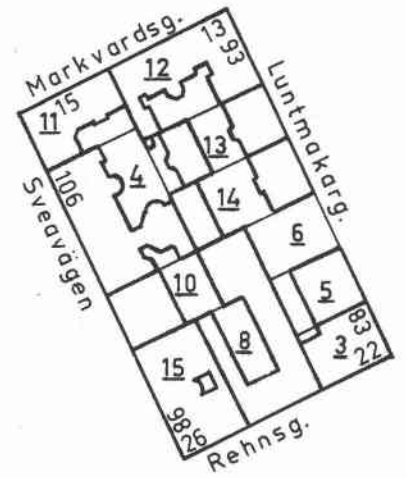




# BLOMPOTTAN

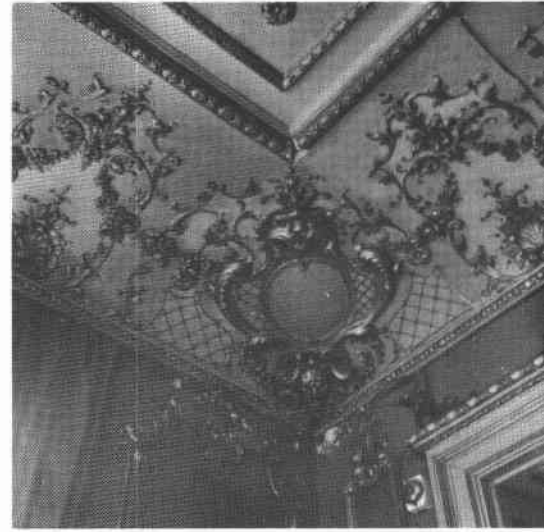


Kvartersfasad mot Sveavägen



Blompottan 4, Sveavägen 102, 104

Blompottan 4, Sveavägen 102



Blompottan 8, Rehnsgratan 24  
Takdetalj

Blompottan 13, Luntmakargatan 91





Blompottan 3  
Rehngatan 22

Bostadsfastighet

Byggnadsår 1936-37, arkitekter Hagstrand & Lindberg, byggherre M F Lindgren, byggmästare W Törn.

Gathus, 6 vån + takvån. Gatufasad: ljusröd slätputs. Gårdsfasad: vit slätputs. Plåttak.

Entré och trapphus: golv och trappor av grågrön marmor, släta dörrar.

Lägenhetsstorlekar 1937: 1 rum och kokvrå, 1-2 rum och kök, 1 st 3 rum och kök. Bad.

Gård: ljusschakt.

Blompottan 4  
Sveavägen 102, 104

Bostadsfastighet

Byggnadsår 1914-16, arkitekt V Bodin, byggherre M J Jonsson m fl, byggmästare 1. O W Carlsson, 2. H Sandberg. 1955 ombyggnad av biolokal till affärslokal. 1963 ateljé i vindsvåningen.

Gathus, 6 vån + gårdsflygel. Gatufasad: gråvit slätputs, bv granit. Gårdsfasad: grå slammad puts. Rött tegeltak.

Entré (102): rutlagt golv med vita marmor- och grå kalkstensplattor, fältindelade gulbrunmarmorerade väggar, glasade mellandörrar med överfönster, list i tak. Trapphus: grå-brunrutigt kalkstengolv, kalkstenstrappor, gråmålade fyllnings(enkel-)dörrar, list i tak, ursprunglig hiss.

Entré (104): brun-grårutigt kalkstengolv, fältindelade grågrönmarmorerade väggar, glasade mellandörrar med överfönster, list i tak, ursprunglig hiss. Trapphus som (102).

Lägenhetsstorlekar 1916: 2-3 rum och kök, 3 rum och kök + jungfrukammare. Dusch i de större lägenheterna.

Gårdar: norra - överbyggd, asfalterad; södra - asfalterad.



Blompottan 5  
Luntmakargatan 85

Bostadsfastighet

Byggnadsår 1943-46, arkitekt A Frid, byggherre Blompottan nr 5, byggmästare E F Carlsson.

Gathus, 5 vån + takvån. Gatufasad: gul slätputs, bv grå cementputs. Gårdsfasad: vit slätputs. Rött plåttak.

Entré: golv av gråblå marmor, röda tegelväggar, målad blomdekor i tak. Trapphus: golv och trappor av gråblå marmor, släta dörrar.

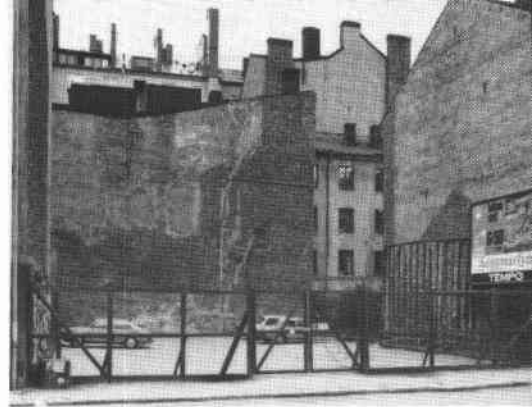
Lägenhetsstorlekar 1946: 1 rum och kokskåp, 1 st 1 rum och kokvrå, 1-2 rum och kök, 1 st 3 rum och kök. Bad.

Gård: jord och grus.



Blompottan 6  
Luntmakargatan 87

Avriven tomt.



Blompottan 8  
Rehnsgratan 24

F d industrialanläggning, numera möbel- och klädesförsäljning.

Byggnadsår 1874-75, osignerade ritningar, byggherre C F Grafström. 1891 inreddes en bostadslägenhet i gathuset vån 1 tr, arkitekt E Stenhammar. Fastigheten har senare genomgått större och mindre ombyggnader.

Gathus, 2 vån + vindsvån. Gårdshus, 2-3 vån. Gatufasad: gul slätputs. Gårdsfasader: rödbrun slätputs. Svart plåttak.

Lägenhetsinteriören från 1891 i gathuset i mycket dåligt skick men bevarar dock stuckdekor å väggar och tak i nyrokoko samt pardörrar med medaljongfyllningar.

Gård: cementerad.



Blompottan 10  
Sveavägen 100

Bostadsfastighet (delvis kontor).

Byggnadsår 1929-30, arkitekt T Sellman, byggherre 1. G Eriksson, 2. S Peters-Lundén, byggmästare C G Gerdström. 1955-58 diverse ombyggnader.

Gathus, 7 vån. Gatufasad: gröngrå sprutputs, bv slipad granit. Gårdsfasad: gul slätputs. Grått plåttak.

Entré: golv av grå kalksten. Trapphus: bandrutat golv av vit marmor och grå kalksten, kalkstenstrappor, fyllningsdörrar, hiss.

Lägenhetsstorlekar 1930: 1 rum och kokvrå, 2 rum och kök. Bad.

Gård: överbyggd, asfalterad.



Blompottan 11  
Sveavägen 106, Markvardsgatan 15

Bostadsfastighet

Byggnadsår 1885-87, osignerade ritningar, byggherre 1. C E Jansson, 2. G Ålander. 1914-17 ombyggnader i källarvån och bottenvån. 1938 centralvärme.

Gathus (hörnhus), 5 vån, delvis mot Markvardsgatan 4 vån. Gatufasad: gul slätputs. Gårdsfasad: gul slätputs. Rött plåttak.





Entré och trapphus (106): svart-vitrutigt marmorgolv, kalkstenstrappor, träådrade överklädda pardörrar. I entrén rakt valv med gulbrun marmorering.

Entré (15): golv och trappa av kalksten. Trapphus: golv av grå kalkstensplattor och små svarta marmorplattor, brun fris av kalksten, kalkstenstrappor, träådrade överklädda pardörrar.

Besökt lägenhet bevarar ursprungliga snickerier och rika stuckarbeten i tak.

Lägenhetsstorlekar 1887: 1-3 rum och kök, 4 rum och kök + jungfrukammare.

Gård: asfalterad.

### Blompottan 12

Luntmakargatan 93, Markvardsgatan 13

Bostadsfastighet

Byggnadsår 1885, arkitekt C Kleitz, byggherre och byggmästare A Eriksson.

Gathus (hörnhus), 5 vån + gårdsflygel. Gatufasad: grå slätputs. Gårdsfasad: gul slätputs. Svart plåttak.

Entré (93): mönsterlagt keramikgolv, kalkstenstrappa, stucktaklist. Trapphus: golv som i entré, trappor av kalksten, fyllnings(enkel- och par-)dörrar, delvis glasad, blyspröjsade fönster med målade rutor i stiliserat utförande.

Entré (13) = körport: ej ursprunglig utformning, cementgolv. Trapphus: svart-vitrutigt marmorgolv, brun fris, trappor av gjutjärn med steg av kalksten, fyllnings(enkel-)dörrar.

Besökt lägenhet (3 rum och kök) bevarar ursprunglig inredning såsom kakelugnar och snickerier. Moderniserat kök. Elvärme.

Lägenhetsstorlekar 1885: enkelrum, 1 rum och kök, 1 st 2 rum och kök, 2-4 rum och kök + jungfrukammare.

Gård: asfalterad.



### Blompottan 13

Luntmakargatan 91

Bostadsfastighet

Byggnadsår 1881-82, arkitekt J E Stenberg, byggherre och byggmästare C Andersson. 1889 tvättstuga på bakgården.

Gathus, 3 vån. Gatufasad: grå slätputs. Fasaden förenklad. Gårdsfasad: gul slätputs. Svart plåttak.

Entré och trapphus: golv och trappor av kalksten, fyllnings(enkel- och par-)dörrar, delvis med överfönster.

Gårdshus (helhus), 4 vån. Främre fasad gul och bakre fasad röd slätputs. Svart plåttak.

Entré och trapphus: golv och trappor av kalksten, fyllnings(enkel-)dörrar.

Lägenhetsstorlekar 1882: 1 st 1 rum och kök, 2-3 rum och kök.

Gård: cementerad. Bakgård: asfalterad, tvättstuga.



Blompottan 14  
Luntnakargatan 89

Bostadsfastighet

Byggnadsår 1881, arkitekt O W Björklund, byggherrar C A Carlzon och P E Gestrin. 1890 ny entré. 1926 ombyggnad (kokvrå, wc, bad), arkitekt K Jansson.

Gathus, 3 vån. Gatufasad: röd, bv grå slätputs. Gårdsfasad: rödbrun slätputs. Svart plåttak.

Entré och trapphus: golv och trappor av kalksten, fyllnings(enkel- och par-)dörrar, delvis glasade.

Besökt lägenhet (3 rum och kök) ombyggd på 1920-talet men bevarar av ursprunglig inredning fönstersnickerier, dörrar och rikt utformad takrosett i vardagsrummet. Köket moderniserat. Dusch. Centralvärme.

Gårdshus (halvhus), 4 vån. Fasad: rödbrun slätputs. Svart plåttak.

Entré och trapphus: golv och trappor av kalksten, fyllnings(enkel-)dörrar.

Lägenhetsstorlekar 1881: 1-3 rum och kök.

Lägenhetsstorlekar 1926: 2-3 rum och kök, 2 rum och kokvrå (bad).

Gård: cementerad, planteringar.



Blompottan 15  
Sveavägen 98

Kontors- och industrifastighet

Byggnadsår 1928-31, arkitekt B Hedvall, byggherre Bröderna Lindströms Förlag, byggmästare H Rönn. Fastigheten har genomgått några ombyggnader.

Gathus (hörnhus), 6 vån + vindsvån. Gatufasad: grå slätputs. Gårdsfasad: gul sprutputs. Svart skiffertak.

Portal (yttre entré): granitinklädd. Entré och trapphus: golv och trappor av brun kalksten, svart och gul bård i entrétak, fyllningsdörrar, hiss.

Gård: ljusschakt.





Blompottan 11, Stora Badstugatan 86, nuvarande Sveavägen 106, foto omkr 1900

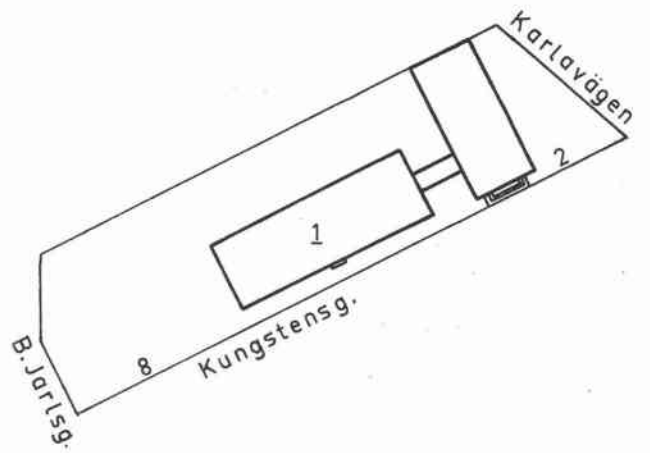
Blompottan 11, Sveavägen 106, foto 1975



# BORGARSKOLAN



Fasad mot Kungstensgatan



Stora hörsalen

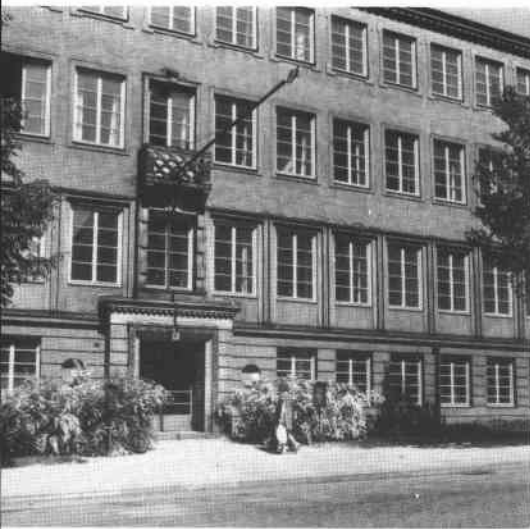
Entré



Korridor

Vestibul till Stora hörsalen





### Borgarskolan

Kungstensgatan 2-8, Karlavägen 8-10,  
Birger Jarlsgatan 70-76

Skola, f d Borgarskolan, nu S:t Eriks folkhögskola.  
Byggnadsår 1930-32, arkitekt K Nordenskjöld, byggherre  
Stiftelsen Stockholms Borgarskola, byggmästare O Engkvist.  
Mindre ombyggnader av hörsal och wc.

Gathus, 2 st, 4 resp 1 (2) vån förbundna med en gång.  
Fasader: grå terrasitputs. Svart plåttak.

Skolbyggnaden (Kungstensgatan 4). Entré: golv av kalksten,  
tvärrandiga väggar, gråmålade band i relief med röda fo-  
gar. Tak rödmålat, förhöjt gråmålade cirkelrunt mittparti.  
Mellandörrar av ek med överstycke. Mot korridoren kolon-  
ner. Trapphus: golv och trappor av kalksten, glasade  
spröjsade dörrar till korridorer, svartmålat smidestrapp-  
räcke.



Korridorer bv: golv av kalksten. 1 och 2 tr: golv av röd  
cementmosaik med svart fris. I korridorer och trapphus  
stora spröjsade fönster.

Lilla hörsalen: guldmålade tak med blå meanderbård.

Stora hörsalen (Kungstensgatan 2). Entré: golv av kalksten,  
gula väggar med vitmålade pilastrar och nischer, ursprung-  
lig armatur. List i tak. Nedre vestibulen: dörrar till  
hörsalen med meanderbård och rosettdekor. Dörröverstycken  
med teatermotiv. List i tak, ursprunglig armatur. Kläd-  
hängare med klassicerande dekor. Hörsal med läktare har  
rosa väggar och grå pilastrar, gröna gardiner med meander-  
bård.

Byggnadernas exteriör och interiör präglas av 1920-tals-  
klassicism.

Gård: grus och gräs, stora träd, blomrabatter, mur. Lek-  
plats och plaskdamm intill skolan.

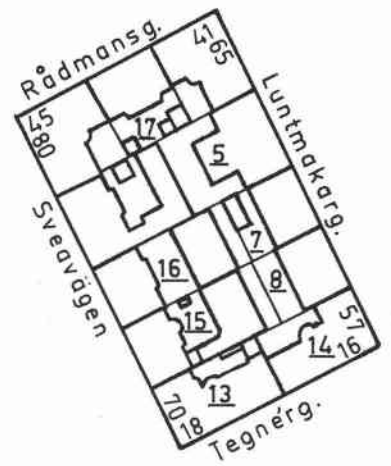




# FLYGAREN



Tegnérgatan österut från Sveavägen



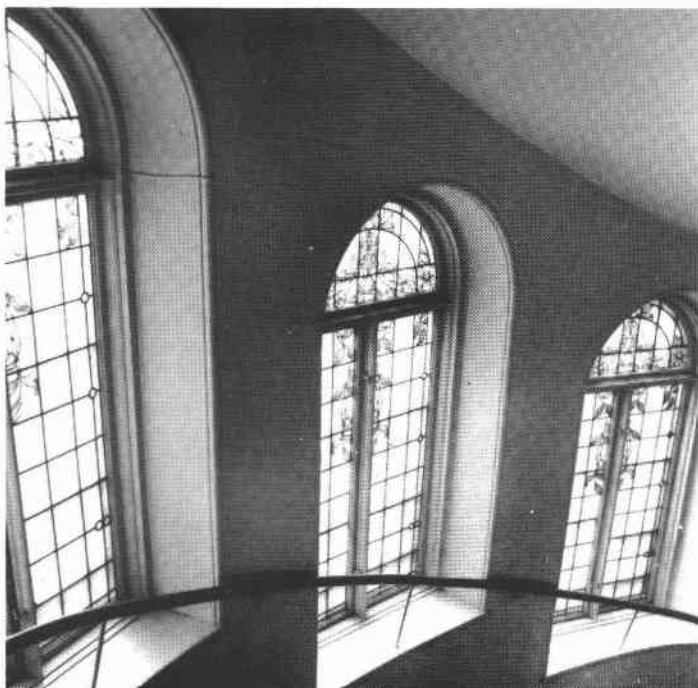
Flygaren 15, Sveavägen 74

Flygaren 16, Sveavägen 76



Flygaren 13, Tegnérgatan 18

Flygaren 13, Tegnérgatan 18





Flygaren 5  
Luntmakargatan 63

Bostadsfastighet  
Byggnadsår 1938-39, arkitekt S Frölén, byggherrar och byggmästare P O och Å Norhagen.

Gathus (T-hus), 6 vån. Gatufasad: gul sprutputs, bv grönvit marmor. Gårdsfasad: gul sprutputs. Svart plåttak.

Entré och trapphus: golv och trappor av grågrön marmor, släta dörrar, hiss.

Lägenhetsstorlekar 1939: 1 rum och kokvrå, 1 rum och kök, 2 rum och kök. Bad.

Gård: överbyggd, cementerad.



Flygaren 7  
Luntmakargatan 61

Kontorsfastighet (få bostäder).  
Byggnadsår 1883, osignerade ritningar, byggherre A J Johansson. Mindre ombyggnader.

Gathus, 3 vån + vindsvån. Gatufasad: grå slätputs. Gårdsfasad: gul slätputs. Rött plåttak.

Entré = körport: golv av asfalt, stucktaklist. Trapphus: mönsterlagt keramikgolv, trappor av kalksten, fyllnings- (enkel- och par-)dörrar, delvis glasade med överfönster, taklist, takrosett.

Besökt kontorslägenhet (2 rum och kök, f d bostad) bevarar ursprunglig snickeriinredning och runda vita kakelugnar. Elvärme.

Lägenhetsstorlekar 1883: 2 rum och kök, 1 st 3 rum och kök.

Gård: cementerad. Uthusbyggnad, 1 vån, gul slätputs, rött plåttak.



Flygaren 8  
Luntmakargatan 59

Bostadsfastighet  
Byggnadsår 1939-43, arkitekt E Grönwall, byggherre och byggmästare D Lindemark.

Gathus, 6 vån. Gatufasad: gulgrå terrasitputs, bv grönvit marmor. Gårdsfasad: gul slätputs. Rött plåttak.

Entré och trapphus: golv och trappor av grön marmor.

Lägenhetsstorlekar 1943: 1 rum och kokvrå, 1-2 rum och kök. Bad.

Gård: överbyggd, asfalterad.

Flygaren 13  
Tegnérgatan 18

Bostadsfastighet (delvis kontor).

Byggnadsår 1885, arkitekter F O Lindström och K A Smith, byggherre och byggmästare S Lindon. 1931 hiss. 1935 centralvärme i banklokal. 1965 och 1969 ombyggnad av bank.

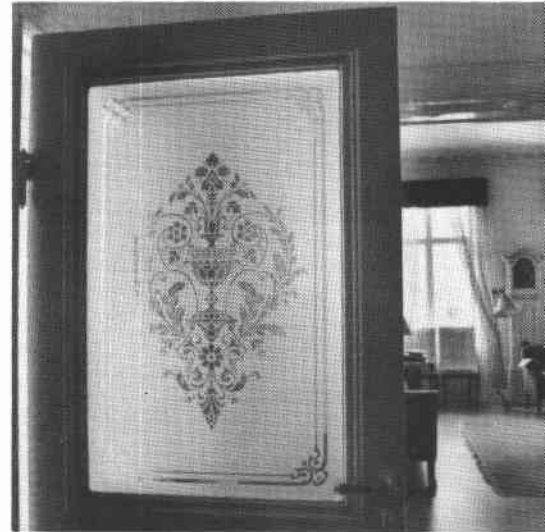
Gathus (hörnhus), 5 vån. Gatufasad: gulvit slätputs. Gårdsfasad: gul slätputs. Rött plåttak. Inbyggda balkonger på gårdsfasaden.

Entré: mönsterlagt keramikgolv, kalkstenstrappa, vitmålad bröstpanel med fyllningar, vitmålade väggar med korintiska pilastrar, tredelat tak med rikt utformade taklister. Trapphus: vitt åttkantsgolv av marmor med små svarta rutor, kalkstenstrappor, överklädda enkel- och pardörrar, blyinfattade fönster med yppig bladornamentik, hiss.

Besökt lägenhet (6 rum och kök + jungfrukammare) bevarar rik inredning som dörröverstycken med sköldornamentik, stucktaklister, olika typer av rikt utformade kakelugnar. Några dörrar glasade med blåstrad dekor. Elvärme.

Lägenhetsstorlekar 1885: 5-6 rum och kök + jungfrukammare.

Gård: asfalterad, lanterniner. Uthus, gul slätputs, rött plåttak. Träskjul.



Flygaren 14  
Tegnérgatan 16

Bostadsfastighet (delvis kontor).

Byggnadsår 1884, osignerade ritningar, byggherre och byggmästare S Palmberg. 1931-32 genomgripande ombyggnad (centralvärme, badrum, nya kök, hiss). 1955 kontor i vindsvåningen.

Gathus (hörnhus), 5 vån. Gatufasad: grå slätputs, bv konststen. Fasaderna förenklade. Gårdsfasad: gul slätputs. Svart plåttak.

Entré och trapphus: golv och trappor av grågrön marmor, trapphusfönster med blåstrad dekor, enkeldörrar (1930-tal), hiss.

Besökt lägenhet (4 rum och kök + jungfrukammare) har 1930-talsinredning. Badrum.

Lägenhetsstorlekar 1884: 3 rum och kök, 4 rum och kök + jungfrukammare, 6 rum och kök + jungfrukammare.

Lägenhetsstorlekar 1931: 2 rum och kokvrå, 3 rum och kök + jungfrukammare, 5 rum och kök + jungfrukammare, 1 st 7 rum och kök + jungfrukammare. Bad.

Gård: överbyggd, konststensplattor.





Flygaren 15  
Sveavägen 74

Bostads- och kontorsfastighet.

Byggnadsår 1884-86, arkitekt K Salin (gårdshuset), byggherrar och byggmästare J A Ångman, L Persson och L J Bäckvall. 1931 centralvärme, bad, nya kök och hiss. 1930-tal smärre ombyggnader.

Gathus, 5 vån. Gatufasad: gulgrå sprutputs. Bottenvåningen förändrad. Gårdsfasad: gul slätputs. Rött plåttak.

Entré: svart-vitrutigt marmorgolv med vit fris, rödmålade väggar med gråmålade pilastrar som bär raka valv, vilka delar taket i fyra profilerade sektioner. Trapphus: golv som i entré, kalkstenstrappor, släta dörrar, taklist, hiss.

Besökt lägenhet (4 rum och kök) bevarar ursprunglig inredning såsom fyllningsdörrar, sockelpaneler, fönstersnickrier, takprofiler, takrosetter - i övrigt karaktär från ombyggnaden 1931. Badrum.

Gårdshus (helhus), 4 vån. Främre fasad gul sprutputs, bakre fasad gul slätputs. Rött plåttak.

Entré och trapphus: golv av cementmosaik, trappor av kalksten, släta dörrar.

Lägenhetsstorlekar 1886: 1-3 rum och kök, 1 st 3 rum och kök + jungfrukammare, 1 st 6 rum och kök + jungfrukammare.

Lägenhetsstorlekar 1931: 1-2 rum och kök, 4 rum och kök.

Gård: underbyggd, asfalterad, glasbetong, uthus. Bakgård: gatsten, buskar, blommor.



Flygaren 16  
Sveavägen 76

Bostads- och kontorsfastighet.

Byggnadsår 1884, arkitekter L Östlihn och R Alderin, byggherrar och byggmästare E Östlihn och G Linderoth. 1924-25 överbyggdes gården. 1935 bad i gathusets lägenheter. 1938 ombyggnad av butiksvåningens fasad. 1939 hiss. 1939-40 ombyggnad till kontor i gathuset. 1954 centralvärme i gårdshuset (fanns i gathuset redan).

Gathus, 5 vån. Gatufasad: grågul sprutputs. Gårdsfasad: gul slätputs. Rött plåttak.

Entré: golv av grågrön marmor, taklist. Trapphus: mönsterlagt keramikgolv i stjärnmönster, kalkstenstrappor, överklädda träådrade enkel- och pardörrar med raka överstycken, taklist, blyspröjsade trapphusfönster med stiliserad målad dekor.

Kontorslägenheterna helt ombyggda och moderna.

Gårdshus (helhus), 3 vån (åt bakgården 4 vån). Främre fasad gul sprutputs, bakre fasad gul slätputs. Rött plåttak.

Entré och trapphus: golv av färgade konststensplattor, trappor av kalksten, släta dörrar.

Besökt bostadslägenhet bevarar av ursprunglig inredning snickerier och takrosetter.

Lägenhetsstorlekar 1884: 1-2 rum och kök, 5 rum och kök + jungfrukammare.

Gård: överbyggd, asfalterad. Bakgård: gatsten, buskar, träd.



Flygaren 17  
Sveavägen 78, 80

Bostadsfastighet (delvis kontor).  
Byggnadsår 1881-82, arkitekt F O Lindström, byggherre  
Providentia Bostadsförening. Flera mindre ombyggnader i  
bottenvåningen. 1934 hiss (Sveavägen 80).

Gathus (hörnhaus), 5 vån samt gårdsflygel, 4 vån. Gatufasad: grå slätputs. Gårdsfasad: gul slätputs. Rött plåttak.

Entré (78): svart-vitrutigt marmorgolv, kalkstenstrappa, taklist, glasade mellandörrar med sido- och överfönster samt joniska pilastrar skurna i trä. Trapphus: golv som i entré, kalkstenstrappor, överklädda enkel- och pardörrar, taklist.

Besökt lägenhet i gårdsflygeln bevarar runda vita kakelugnar. Elvärme.

Entré (80): golv av grå marmor, kalkstenstrappa, taklist. Trapphus: svart-vitrutigt marmorgolv, kalkstenstrappor, överklädda enkel- och pardörrar, skafferiskåp, hiss.

Besökt kontorslägenhet (4 rum och kök, f d bostad) bevarar ursprunglig inredning såsom snickerier, vit flat kakelugn, taklister och takrosetter. Elvärme.

Lägenhetsstorlekar 1882: 1-4 rum och kök.

Gård (78): cementerad, uthus. Gård (80): asfalterad, uthus.



Flygaren 17  
Rådmansgatan 43

Bostadsfastighet  
Byggnadsår 1881-82, arkitekt F O Lindström, byggherre  
Providentia Bostadsförening.

Gathus, 5 vån. Gatufasad: grå slätputs. Gårdsfasad: gul slätputs. Rött plåttak.

Entré: svart-vitrutigt marmorgolv, taklist. Trapphus: golv som i entré, kalkstenstrappor, överklädda enkel- och pardörrar.

Besökt lägenhet (3 rum och kök) bevarar ursprunglig inredning såsom snickerier och kakelugn. Elvärme.

Lägenhetsstorlekar 1882: 3-4 rum och kök.

Gård: cementerad, uthus.





Flygaren 17  
Luntmakargatan 65

Bostadsfastighet  
Byggnadsår 1884, arkitekt F O Lindström, byggherre  
Providentia Bostadsförening. 1912 bottenvåningens bostä-  
der ombyggda till butikslokaler.

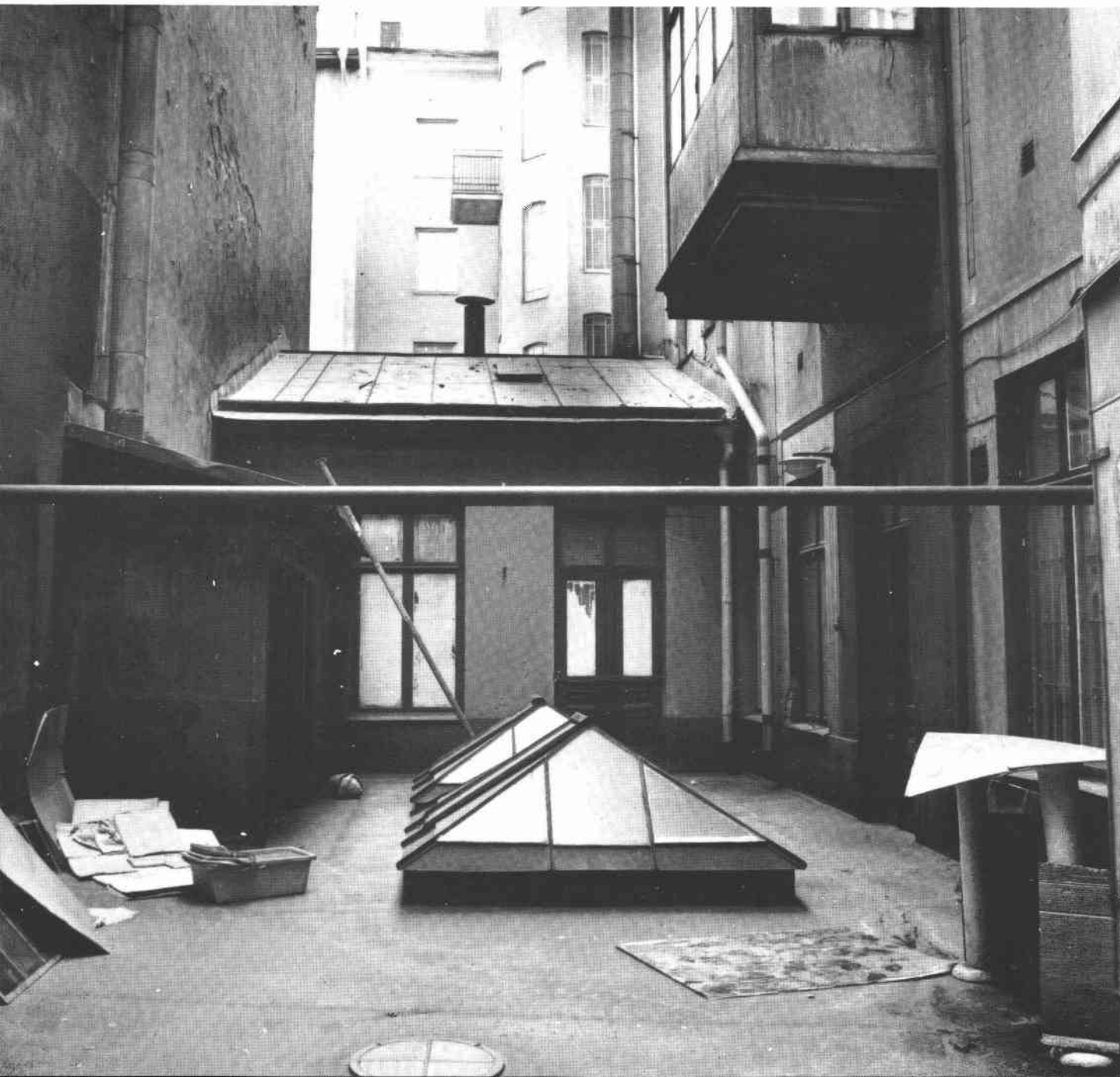
Gathus (hörnhus), 5 vån. Gatufasad: gul slätputs. Gårds-  
fasad: gul slätputs. Rött plåttak.

Entré och trapphus: golv lagt med stjärnmönstrade kera-  
mikplattor, kalkstenstrappor, överklädda pardörrar, tak-  
list.

Lägenhetsstorlekar 1884: 1 st enkelrum, 1 st 2 rum och  
kök, 3-4 rum och kök.

Gård: asfalterad, uthus.

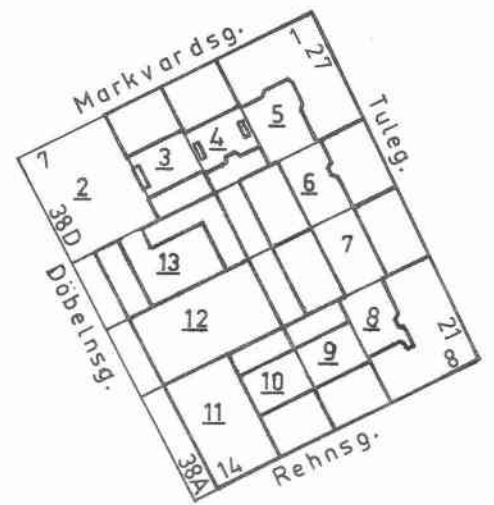
Flygaren 13, Tegnérgatan 18



# GRUNDLÄGGAREN



Markvardsgatan österut från Döbelnsgatan



Grundläggaren 4, Markvardsgatan 3



Grundläggaren 7, Tulegatan 23

Grundläggaren 4, Markvardsgatan 3





Grundläggaren 2  
Döbelnsgatan 38 D-G, Markvardsgatan 7

Sedan 1960 obebyggd tomt. Används som bilparkering. Plantering med buskar mot Döbelnsgatan.



Grundläggaren 3  
Markvardsgatan 5

Bostadsfastighet, numera kontorslokaler. Byggnadsår 1888-89, arkitekt H Kumlien, byggherre C O Meurlin & Co, byggmästare N M Hammarlund. Invändiga förändringar har skett. Gårdshuset påbyggt 2 vån.

Gathus, 4 vån. Gatufasad: rött tegel med fönsteromfattningar och dekorativa detaljer i grå slätputs samt bv i grå, kvaderritsad slätputs. Gårdsfasad: gul sprutputs. Brunt plåttak.

Entré = körport: cementgolv, sockelpanel, kälat slätt tak. Trapphus: golv av brun kalksten med svarta rutor, kalkstenstrappor, svarvat träräcke i trappmitten, fyllnings(enkel- och par-)dörrar, delvis glasade, kälat tak och takrosetter.

Besökta lägenheter har ursprunglig plan. Av inredningen kvarstår i en lägenhet sockelpaneler, fyllningsdörrar, profilerade taklister och takrosetter samt bröstpanel under fönstren. Köket förändrat. Murad spis (ej ursprunglig) med plats för fotogenkamin. Kakelugnarna utrivna. Övriga lägenheter är starkt förändrade.

Gårdshus (halvhus), 4 vån. Fasad: gul sprutputs. Plåttak.

Entré och trapphus: golv och trappor av kalksten, överklädda enkeldörrar, takrosetter.

Besökta lägenheter är starkt förändrade, enstaka snickerier och takrosetter kvarstår. Stor verkstadslokal i vån 1 tr.

Lägenhetsstorlekar 1889: gathuset, bv enkelrum och 3 rum och kök, vån 2-3 rum och kök; gårdshuset, enkelrum och 2 rum och kök.

Gård: delvis underbyggd, asfalterad, träskjul.



Grundläggaren 4  
Markvardsgatan 3

Bostadsfastighet  
Byggnadsår 1889-90, arkitekt C Kleitz, byggherre och byggmästare E Erikzén. 1937 smärre ombyggnad med bl a centralvärme, några duschrut, delvis uppdelning till enrumslägenheter.

Gathus, 4 vån. Gatufasad: gul spritputs med fönsteromfattningar och lister i slätputs samt bv rödbrun kvaderritsad slätputs. Gårdsfasad: gul slätputs. Rött plåttak.



Entré: svart-vitrutigt marmorgolv med vit fris, gråmålad väggar med enkel bård, profilerad taklist, takrosett, glasade mellandörrar. Trapphus: golv som i entré, kalkstenstrappor, fyllnings(enkel- och par-)dörrar, delvis glasade med etsad dekor, profilerad taklist och takrosetter med ursprunglig armatur.

Besökt lägenhet har ursprunglig plan. Parkettgolv, sockelpaneler, smygpaneler, fyllningsdörrar, profilerade taklister och takrosetter. Kök med marmorbänk, öppna hyllor och skåp med fyllningsdörrar. Enkla fönster. Kakelugnar och varmvatten saknas.

Gårdshus (halvhus), 4 vån. Fasad: gul slätputs. Rött plåttak.

Entré och trapphus: rutigt konststensgolv, kalkstenstrappor, glasade fyllnings(enkel-)dörrar, kälat tak, takrosetter med fast armatur.

Lägenhetsstorlekar 1890: gathuset, bv-2 tr 3 rum och kök, 3 tr 1-2 rum och kök; gårdshuset, 1 rum och kök.

Gård: cementerad, en buske. Två träskjul för förråd.



### Grundläggaren 5

Markvardsgatan 1, Tulegatan 27

Bostadsfastighet

Byggnadsår 1890-91, arkitekt C Kleitz, byggherre och byggmästare E Erikzén. 1936 fasadförenkling och ombyggnad bl a centralvärme, bad eller dusch och wc, hiss samt uppdelning till smålägenheter, arkitekt A Stark.

Gathus (hörnhus), 5 vån. Gatufasad: rödbrun spritputs med fönsteromfattningar och vån 1 tr i sprutputs samt bv i grå slätputs. Gårdsfasad: gul sprutputs. Rött plåttak.

Entré och trapphus: golv av brun kalksten resp grön marmor (27), kalkstenstrappor, släta enfärgade väggar och tak, släta dörrar, glasade dörrar mot gården, sopnedkast och hiss.

Besökt lägenhet (1 rum, kök och matvrå) inreddes 1936. Kök med gasspis och glasrutor mot matvrån. Dusch.

Lägenhetsstorlekar 1891: 1-3 rum och kök, 4-5 rum och kök + jungfrukammare.

Lägenhetsstorlekar 1936: 1 rum och kokvrå, 1-3 rum och kök, 5 rum och kök. Bad.

Gård: plantering med buskar, gräs samt kalkstensplattor. Skjul för cyklar.



### Grundläggaren 6

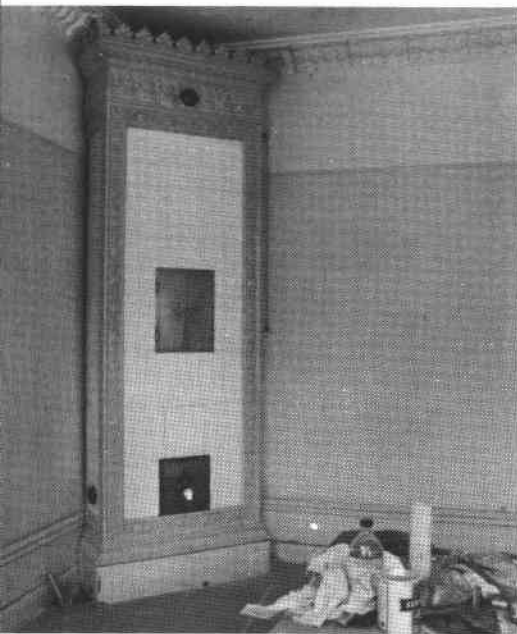
Tulegatan 25

Bostadsfastighet

Byggnadsår 1890-91, arkitekt sannolikt E A Törner, byggherre J Ahlin, byggmästare A J R Ohlsson. Smärre förändringar har skett. 1951 bad och hiss i både gat- och gårdshus.

Gathus, 5 vån. Gatufasad: spritputs med fönsteromfattningar och reliefband i slätputs, numera sprutmålat i grönt resp vitt. Gårdsfasad: gul sprutputs. Rött plåttak.





Entré: ny glasad ytterdörr. Golv av bruna keramiska plattor, kvaderritsade gråvita väggar, profilerad taklist och takrosett, skulpterade glasade mellandörrar. Trapphus: svart-vitrutigt marmorgolv med vit fris, kalkstenstrappor, brunådrade fyllnings(par-)dörrar med etsat glas i stjärnmönster, profilerad taklist, hiss.

Besökt lägenhet har ursprunglig plan och inredning såsom profilerade taklister och takrosetter, sockel- och smygpaneler, fyllningsdörrar och parkettgolv. En rikt dekorerad kakelugn med spegel samt en vit med grå reliefbård och fris. Köket nyinrett.

Gårdshus (helhus), 4 vån. Fasader: gul slätputs. Rött plåttak.

Entré: golv av keramiska plattor i gult med röd bård. Trapphus: svart-vitrutigt marmorgolv med bård resp golv av cementmosaik, kalkstenstrappor, träådrade fyllnings(enkel-)dörrar.

Lägenhetsstorlekar 1891: gathuset, 2-3 rum och kök, 4 rum och kök + jungfrukammare; gårdshuset, 1-2 rum och kök.

Gård: underbyggd, asfalterad, cykelställ. Bakgård: asfalterad, litet uthus.



### Grundläggaren 7

Tulegatan 23

Bostadsfastighet

Byggnadsår 1889-90, osignerade ritningar, byggherre och byggmästare N M Hammarlund. Modernisering har skett.

Gathus, 5 vån. Gatufasad: rött tegel med fönsteromfattningar och lister i gulgrå slätputs samt bv och vån 1 tr i gulgrå rusticerad slätputs. Gårdsfasad: grågul slätputs. Rött plåttak.

Entré: rikt skulpterad ytterdörr. Körport med cementgolv, hög bröstpanel med fyllningar, profilerade dörromfattningar och överstycken, profilerad taklist, taket fältindelad av bjälkar, takrosetter, mellandörrar med etsat glas. Trapphus: svart-vitrutigt marmorgolv, kalkstenstrappor, överklädda enkel- och pardörrar, profilerad taklist. Skafferier i trappmitten.

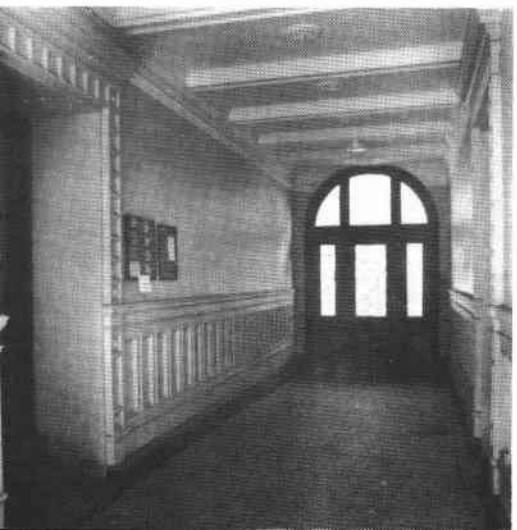
Besökt lägenhet har ursprunglig plan och inredning såsom sockelpaneler, bröstpaneler under fönstren, fyllningsdörrar, taklister med konsoler, takrosetter. Salen har flat olivgrön kakelugn med reliefmönster och salongen en rund vit kakelugn. Köket moderniserat.

Gårdshus (helhus), 4 vån. Fasader: gulgrå slätputs. Rött plåttak.

Entré och trapphus: golv och trappor av kalksten, överklädda enkel- och pardörrar. Skafferier i trappmitten.

Lägenhetsstorlekar 1890: gathuset, 1-4 rum och kök; gårdshuset, 1-2 rum och kök.

Gård: delvis underbyggd, asfalterad. Bakgård: cementerad.



Grundläggaren 8

Rehmsgatan 8, Tulegatan 21

## Bostadsfastighet

Byggnadsår 1889-90, osignerade ritningar, byggherre och byggmästare J M Juhlin. 1927 hiss. 1932 centralvärme. 1938 genomgripande fasadförenkling och uppdelning till smålägenheter, arkitekt O Waller.

Gathus (hörnhus), 5 vån. Gatufasad: gul slätputs, bv i grågul terrasitputs. Gårdsfasad: gråbrun slätputs. Svart plåttak.

Entréer och trapphus (båda entréerna har likartad utformning): golv och fotlist av grågrön marmor, vita marmortrappor, fyllningsdörrar och takarmatur från ombyggnadstiden. Sopnedkast. Hiss.

Besökta lägenheter (1 resp 2 rum och kök) har hög rumshöjd och höga fönster med espagnoletter. Kök med glasrutor till matvrån.

Lägenhetsstorlekar 1890: bv 2 rum och kök, 3 rum och kök + jungfrukammare, vån 2 rum och kök, 4 rum och kök + jungfrukammare, 6 rum och kök + jungfrukammare.

Lägenhetsstorlekar 1938: 1 rum och kokvrå, 1-3 rum och kök. Bad.

Gård: plantering med gräs, buskar och träd, delvis cementerad.

Grundläggaren 9

Rehmsgatan 10

(högra halvan av bilden)

## Bostadsfastighet

Byggnadsår 1887-88, arkitekt H Kumlien, byggherre och byggmästare N M Hammarlund. 1952 fasadförenkling, delvis modernisering.

Gathus, 5 vån samt gårdshus (halvhus), 4 vån. Gatufasad: gulgrön sprutputs, bv i grå terrasitputs, gråvita portaler och fönsteromfattningar. List med reliefmönster vid taket. Gårdsfasader: gul slätputs. Rött plåttak.

Entré: golv av bruna keramiska plattor. Trapphus: grå-svartrutigt kalkstensgolv, kalkstenstrappor, fyllnings- (enkel- och par-)dörrar, profilerade taklister och takrosetter. Svarvat träräcke i trappmitten.

Interiören identisk med Grundläggaren 10, vilken byggdes samtidigt. Renoveringsgraden varierar i olika lägenheter.

Lägenhetsstorlekar 1888: gathuset, bv 4 rum och kök, vån 2-3 rum och kök; gårdshuset, enkelrum och 2 rum och kök.

Gård: delvis underbyggd, asfalterad. Skjul för soptunnor.





Grundläggaren 10 (fasadbild: se Grundläggaren 9 tv)  
Rehnsgratan 12

Bostadsfastighet

Byggnadsår 1887-88, arkitekt H Kumlien, byggherre och byggmästare N M Hammarlund. 1937 centralvärme och delvis dusch. 1952 viss modernisering och fasadändring.

Gathus, 5 vån. Gatufasad: gulgrön sprutputs med bv i grå terrasitputs, gråvita portaler och fönsteromfattningar. List med reliefmönster vid taket. Gårdsfasad: gul slätputs. Rött plåttak.

Entré: golv av bruna keramiska plattor. Trapphus: rutigt kalkstensgolv i grått och svart, kalkstenstrappor, fyllnings(enkel- och par-)dörrar, profilerade taklister och takrosetter. Svarvat träräcke i trappmitten.

Besökt lägenhet (3 rum och kök) har ursprunglig plan. Av ursprunglig inredning kvarstår brädgolv, sockelpaneler och takrosetter, i övrigt helt moderniserat. Taklister och kakelugnar saknas. Enligt utsago har övriga lägenheter profilerade taklister.

Gårdshus (halvhus), 4 vån. Fasad: gul slätputs. Rött plåttak.

Entré och trapphus: golv och trappor av kalksten, hörnlistor, fyllnings(enkel-)dörrar.

Interiören identisk med Grundläggaren 9, vilken byggdes samtidigt. Renoveringsgraden varierar.

Lägenhetsstorlekar 1888: gathuset, bv 4 rum och kök, vån 2-3 rum och kök; gårdshuset, enkelrum och 2 rum och kök.

Gård: delvis underbyggd, asfalterad. Skjul för soptunnor.



Grundläggaren 11

Döbelnsgatan 38 A, Rehnsgratan 14

Industrialanläggning

Byggnadsår 1925-26, arkitekt F Klemming, byggherre L M Ericsson AB. 1944 smärre ombyggnadsarbeten.

Gathus, 2 vån med kringbyggd och överbyggd gård. Gatufasad: grå slätputs. Svart plåttak.

Byggnaden inrymmer stora hallar för lager och verkstad. Taken bärs av betongpelare och betongvalv eller överputsade träpelare. Brädgolv.

Gård: plantering med buskar mot Döbelnsgatan.



Grundläggaren 12

Döbelnsgatan 38 B

Förrådsbyggnad

Byggnadsår 1924-27, byggherre och byggmästare L M Ericsson AB. Smärre förändringar har skett.

Gathus, 2 vån med överbyggd gård. Gatufasad: grå slätputs. Svart plåttak med lanterniner.

Byggnaden inrymmer stora rum med betongvalv eller trätakburna av överputsade träpelare.

Gård: plantering med buskar mot Döbelnsgatan.

Grundläggaren 13  
Döbelnsgatan 38 C

Vedgård

Byggnadsår troligen 1920-tal. Smärre förändringar har skett.

Gathus, 1 vån. Gatufasad: gråmålade bräder. Tak: korrugerad plåt.

Fastigheten består av envåninga trälängor kring en öppen gård:

Gård: plantering med buskar mot Döbelnsgatan.



Grundläggaren mot Döbelnsgatan





Gårdsutsikt från Grundläggaren 8 mot norr  
Grundläggaren 5, Markvardsgatan 1



Grundläggaren 6, Tulegatan 25, bakgård  
Grundläggaren 3, Markvardsgatan 5



Grundläggaren 7, Tulegatan 23



Grundläggaren 6, Tulegatan 25

