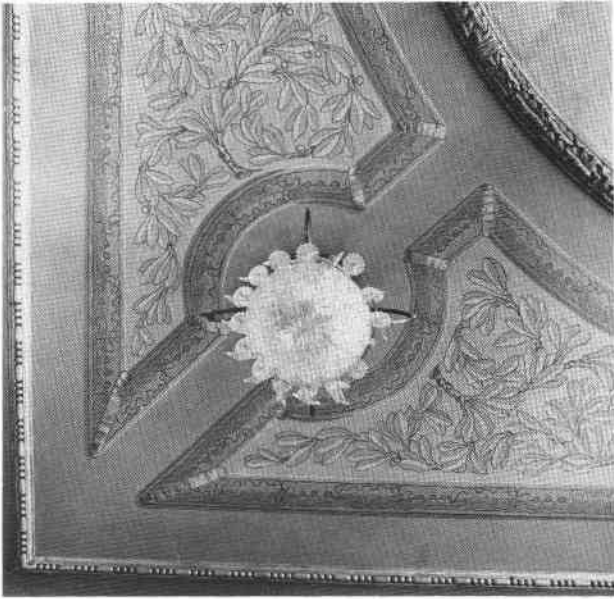
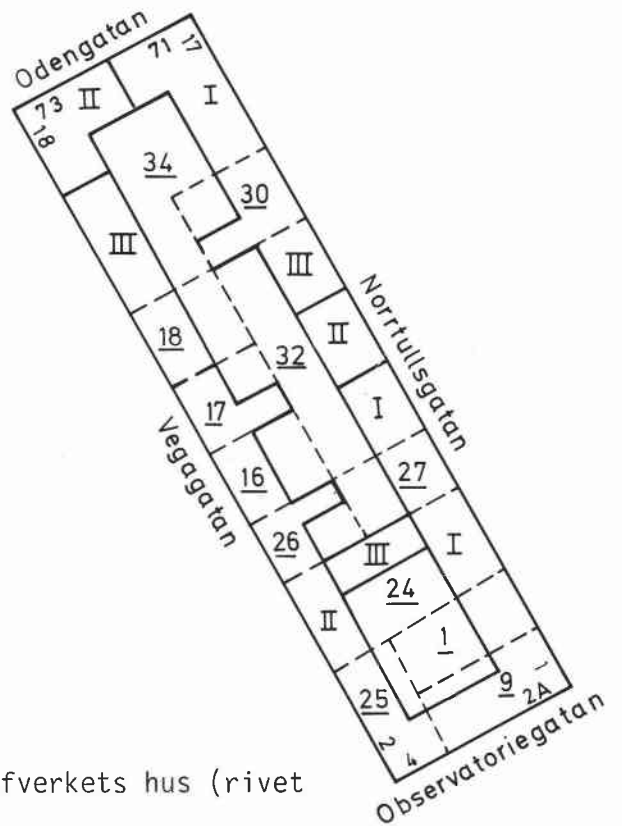


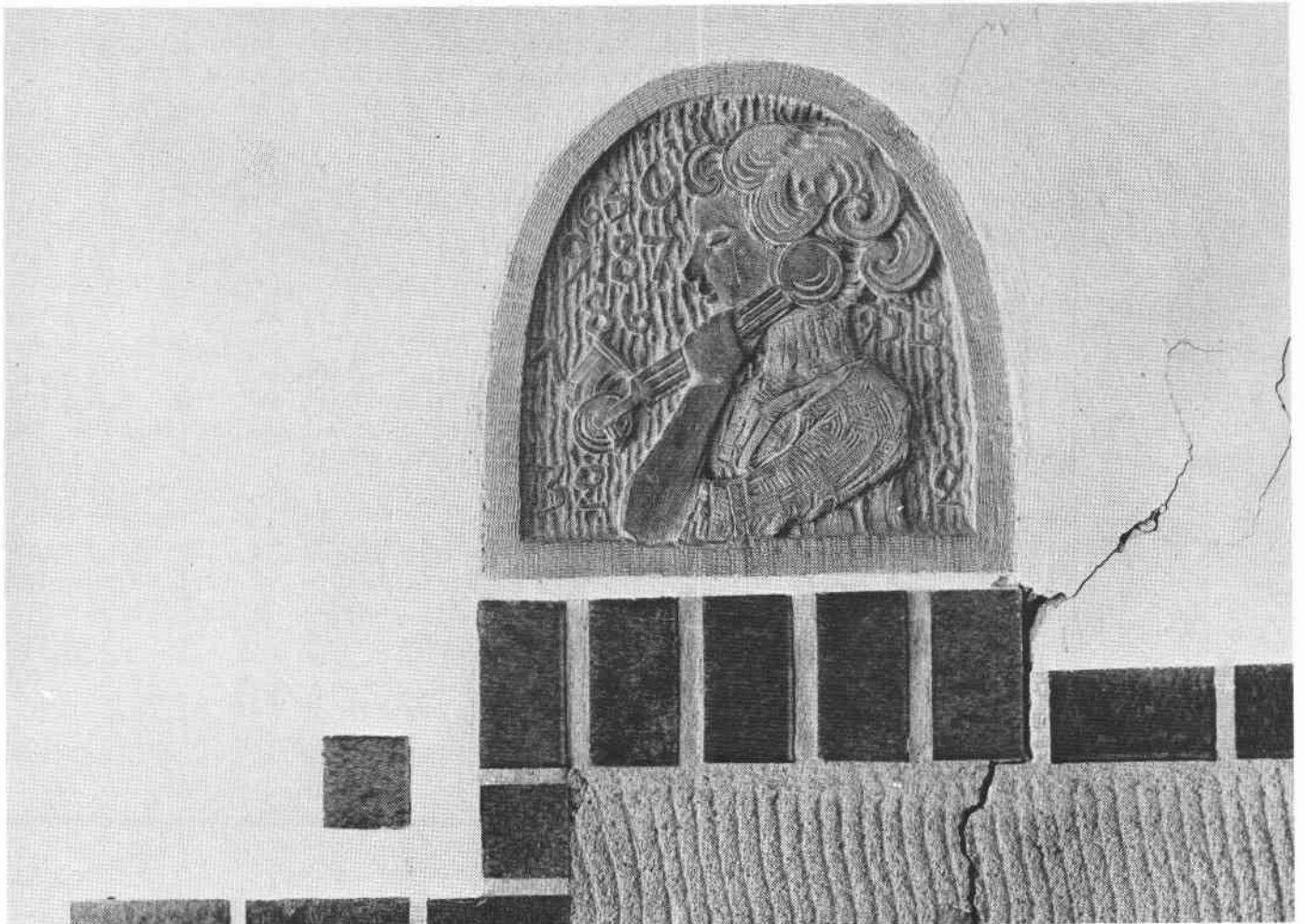
## ADLERN MINDRE



Adlern Mindre 1, detalj av tak i salong.



Adlern Mindre 17, väggdekor i relief i Telegrafverkets hus (rivet 1980).



Adlern Mindre 1  
Norrtullsgatan 3

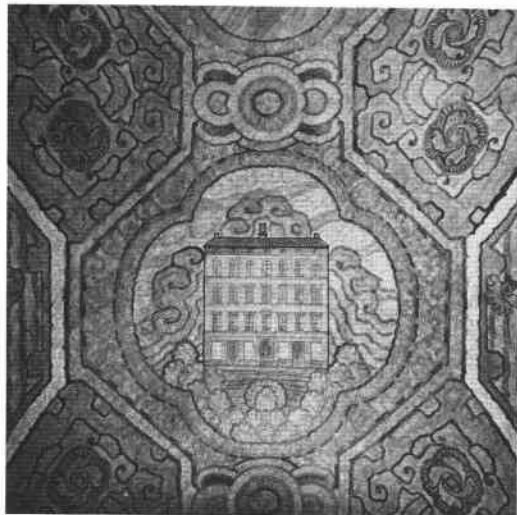


Bostadsfastighet, inventerad 1976.

Byggnadsår 1861-62, osignerade ritningar, byggherre G Branting. 1914 genomgripande ombyggnad och modernisering, påbyggnad med 1 vån och vindsvån, nybyggnad av gårdsflygel (arkitekter Höög & Morssing, byggherre Hjalmar Branting). 1948 fasadrenovering.

Gathus, 5 vån + vindsvån. Gatufasad: gråbeige sprutputs ovan bv klädd med grå "gropig" konststen. Enkelt listverk, fönsterkornischer å 1 o 2 tr, enkel konststensportal. Gårdsfasad: gul sprutputs. Rött tegeltak (plåt i vindsvån).

Entré: liksom trapphus etc förändrad vid ombyggnaden 1914 men med bevarad karaktär sedan dess. Glasad port med spröjsverk, golv av vit marmor med grön bård. Gråmålad slät bröstpanel, därovan målade väggar i grått och vitt. Tunnvälvt tak med dekormålning (från 1914) i framförallt blått och rödbrunt med motiv som fåglar, blomsterslingor och i mitten huset som det såg ut när det uppfördes. Glasade mellandörrar. Trapphus med vita marmortrappor, grönmålade väggar och hiss. På trappplanen golv som i entrén och väggar som i trapphuset, halvfranska grönmålade enkeldörrar med rikt spröjsade och råglasade över- och sidofönster.



Besökta lägenheter bär tydliga spår av 1914 års ombyggnad med bl a parkettgolv, fältindelade väggar, kälade tak och öppna spisar av grön marmor. I den ena lägenheten finns det s k Moriska rummet, ursprungligen inrett i "morisk stil" med vitt marmorgolv, skulpterade ekdörrar, en springbrunn i det numera igensatta burspråket m m, vidare en salong med parkettgolv, helfransk bröstpanel, fältindelade väggar och ett dekormålat tak - det ovala mittpartiet med nymfer svävande mot himmelsbakgrund, målad fris i vegetativ jugendstil och i varje hörn en liten kristallkrona i jugendutförande. Serveringsrum med urspr skåpinredning, kök med marmordiskbänk m m samt badrum med vitt kakel av äldre datum. Den andra inventerade lägenheten, som under många år beboddes av Hjalmar Branting, bevarar bl a dennes arbetsrum med parkettgolv, helfransk bröstpanel och fältindelade väggar i rosa med målade blomstermotiv, kälrat tak med pärlstavlist. Halvfranska par- och skjutdörrar - alla snickerier marmoreringsmålade i grönt.



Lägenhetsstorlekar 1861: enkelrum samt lgh om 1 rok - med (!) och utan jungfrukammare, 3 rok samt 5 rok med jungfrukammare. Lägenhetsstorlekar 1914: 1 rum o kokvrå (för portvakten) samt 5 rok med jungfrukammare.

Gård: grus, plantering och träd. Gårdshus i 1 vån, sprutputsat i gult och med rött plåttak.

Huset uppfördes av Gabriel Branting, far till Hjalmar Branting (1860-1925). Denne bodde under hela sitt liv - med undantag för några enstaka år - i detta hus.

Adlern Mindre 9

Observatoriegatan 2 A, 2 B

Bostadsfastighet, inventerad 1976.

Byggnadsår 1925-27, arkitekter Bocander &amp; Cronvall, byggherre A Hansson, byggmästare R Bengtsson. Fasadenovering 1967.

Gathus (hörnhus), 6 vån. Gatufasad: bv i grå konststen, därovan brun sprutputs. Kvaderritsning å 1 tr och tandsnittslis mellan 4 o 5 tr. Franska fönster med balustrader samt enkel reliefdekor mot Norrtullsgatan. Konststensportaler av enkel klassicerande karaktär. Gårdsfasad: brun sprutputs. Rött tegeltak.

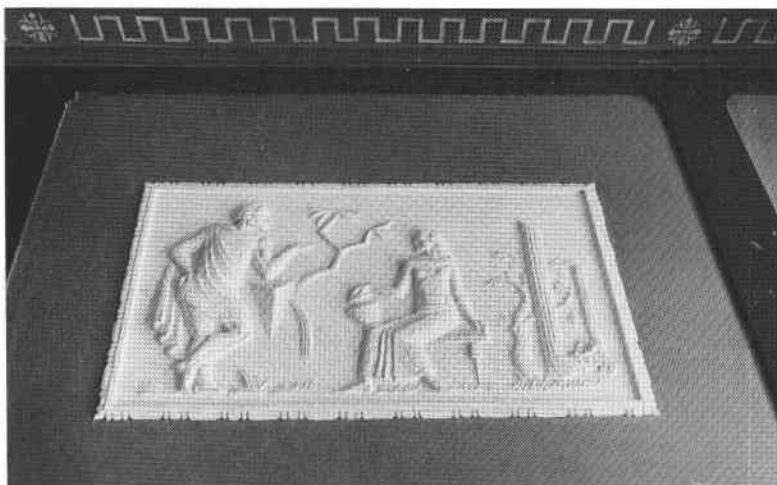
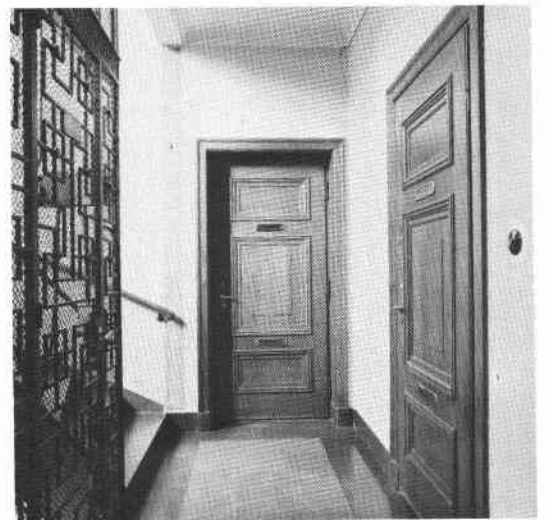
Entré (2 A): glasad ekport med järnsmidesdekor. Golv av grå och trappa och väggbröstning av brun kalksten, radiatorskydd av smide. Väggarna är uppdelade av släta pilastrar av brun kalksten, däremellan fältmålade i duvblått med vita stuckreliefer med klassicerande motiv. Dekormålade takfris, glasade mellandörrar. Bruna kalkstenstrappor i trapphuset, fönster med antikglas. På trappplanen golv som i entrén och väggar med enkel målade dekor, helfranska enkeldörrar av ek.

Besökt lägenhet bevarar i stor utsträckning inredning sedan byggnadstiden såsom parkettgolv, fyllningsdörrar, kälade tak med rosetter etc. Matsal med väggar fältindelade medelst trälistor av fasceskaraktär. Tambur med grått kalkstengolv, putsade väggar i grått med marmoreringsmålning och grisailledekor samt målad meanderbård vid taket. Hall med öppen spis av kalksten med överstycke med målad slingdekor, putsad balkongdörrsmyg med grisailledekor samt helfranska enkel- och skjutdörrar, marmoreringsmålade i grönt. Kök och serveringsrum med urspr skåpinredning och vitt kakel ovan diskbänken.

Lägenhetsstorlekar 1925: 1 rok (för portvakten), 2 rum o kokvrå, 2 rok samt 3 resp 5 rok + jungfrukammare.

Gård: underbyggd och asfalterad.

Gatufasaden har sedan 1976 omfärgats i ockra - fortfarande ovan bv i grå konststen.





Adlern Mindre 16  
Vegagatan 8

Bostadsfastighet, inventerad 1976.

Byggnadsår 1886-87, osignerade ritningar, byggherre I Hirsch, byggmästare O Herrström. 1935-36 modernisering med cv, bad, nya kök, hiss m m.

Gathus, 4 vån. Gatufasad: bv i gulbrun, därovan vit slätputs. Ursprunglig fasadutformning med grovt rusticerad bv, därovan ritsningar. Kraftigt listverk. Å 1 o 2 tr är fönstren å sidopartierna kopplade med karyatider i mitten, kraftiga fönsterkornischer. Putsportal. Gårdsfasad: brun slätputs. Svart plåttak.

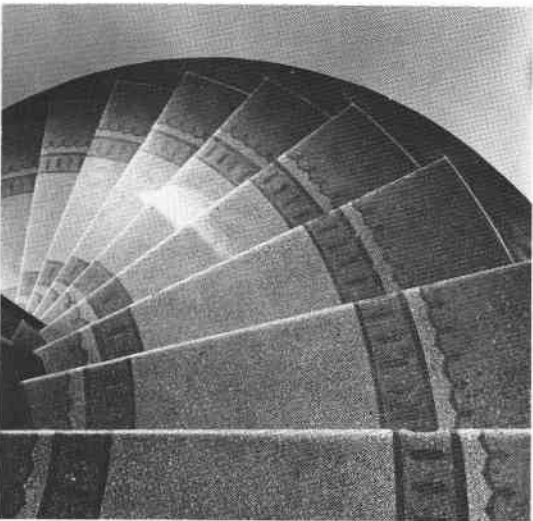
Entré: i huvudsak förändrad men med urspr skulpterad och glasad port. Golv av grå- och rödrutig cementmosaik, målade väggar och bevarad stucktaklist. I trapphuset väggar som ovan, trappor också av cementmosaik men mönsterlagd i form av en matta. På trapplanen har golven "mattmönster" i cementmosaik. Väggar som ovan och sekundära släta enkeldörrar.

Besökt lägenhet är moderniserad på 1930-talet och bevarar av urspr inredning endast halvfranska par- och enkeldörrar, sockelpaneler samt takstucklister.

Lägenhetsstorlekar 1886 och 1935: 3 resp 4 rok + jungfrukammare.

Gård: asfalterad. 1-våning uthusbyggnad i gul slätputs och med svart plåttak.

Gatufasaden har sedan 1976 färgats om - bv i ljusgrå, därovan vitbeige slätputs.



Adlern Mindre 17  
Vegagatan 10

Telestation med kontor, inventerad 1986.

Byggnadsår 1981-83, arkitekt Coordinator Arkitektkonor AB (L Lundström), byggherre Byggnadsstyrelsen, byggmästare Reynold Fastighets & Byggnads AB.

Gathus, 5 vån. Gatufasad: bv i mörkgrå slätputs med kraftiga horisontella ritsningar ovan sockel av natursten. Å 1-3 tr klargul spritputs med breda vertikaler i vit slätputs med kakeldecor i blått och vitt mellan fönstren. Mycket kraftig takfot av konsolkaraktär i vitt. Öv (ovan takfoten) är något indragen från fasaden och klädd med grå plåt liksom taket.

Gårdsfasad, gård och interiör ej inventerade.

Här låg tidigare ett bostadshus, uppfört 1884-85 men senare ombyggt för Telegrafverkets ändamål. Det revs 1980. I utformningen av det nya husets fasad har man i de vertikalt ställda fönsterbanden i någon mån tagit upp höjdproportionerna i den äldre byggnaden. Telestationen ersätter den station som förr var inrymd i grannfastigheten, Adlern Mindre 18.



Adlern Mindre 18Vegagatan 12

Telestation med kontor, inventerad 1976.  
Byggnadsår 1927-29, arkitekt A Johansson, bygg-  
herre Kungl Telegrafverket. 1945-46 påbyggnad med  
1 vån (arkitekt C Åkerblad).

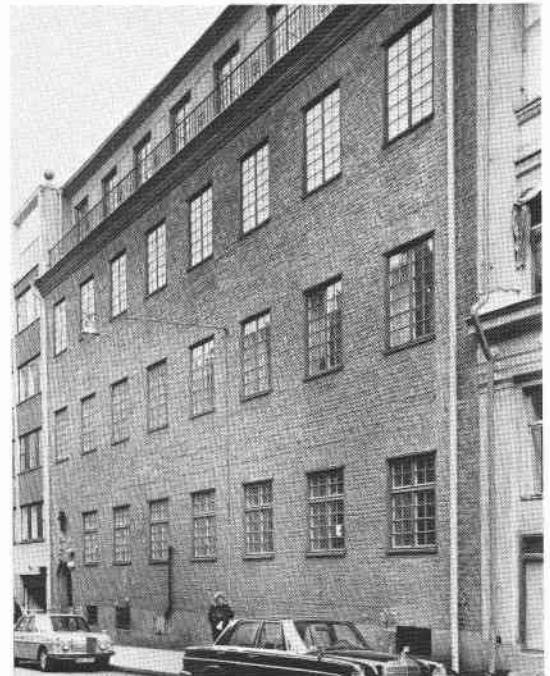
Gathus, 4 vån + vindsvån. Gatufasad: brungrå  
slamputs ovan tegel. Å den påbyggda vån, som är  
något indragen och försedd med räcke längs hela  
fasaden, gråbeige slätputs. Småspröjsade fönster.  
Portal med stor lejonmaskaron i natursten. Gårds-  
fasad: grå slamputs, å 3 tr grå slätputs. Plåt-  
tak.

Entré: urspr glasad ekport, golv och trappor av  
grå kalksten. Marmoreringsmålade väggbröstning i  
grått, därovan sekundärt målad väggyta. Räcken  
och radiatorskydd av smidesjärn. Mellandörrar. I  
trapphuset grå kalkstenstrappor samt smidesræc-  
ken, på trapplanen golv som ovan och halvfranska  
par- och enkeldörrar.

Interiören i övrigt ej besökt.

Gård: asfalterad.

Byggnaden var 1986 utrymd - telestationen hade  
flyttat in i grannfastigheten, Adlern Mindre 17.

Adlern Mindre 24Norrullsgatan 5 (hus I), Vegagatan 4 (hus II)

Bostads- och kontorsfastighet, inventerad 1976.  
Byggnadsår 1967-69, arkitekt S I Lind, byggherre  
Pressens Pensionskassa, byggmästare E Skogby.

Gathus (hus I), 7 vån. Gatufasad: bv i grå konst-  
puts, därovan beigebruna (urspr vita?) betongele-  
ment. Öv, som är klädd med brun plåt, är indragen  
längs hela fasaden. Entréparti utformat som tre  
stora körportar på rad med stora dekorativt smid-  
da järngrindar. Gårdsfasad: betongelement som o-  
van. Tak av plåt och takpapp.

Entré: trappor av cementmosaik, trapplan (korri-  
doror) med golv av linoleum, vävklädda väggar i  
grönt och släta dörrar.

Gathus (hus II), 6 vån + soutvån. Gatufasad: bv i  
grå konstputs, därovan beigebruna (urspr vita?)  
betongelement. Öv indragen längs hela fasaden.  
Gårdsfasad: betongelement som ovan. Tak av plåt  
och takpapp.

Entré: av samma karaktär som i hus I.

Gårdshus (hus III), 1 vån. Fasad: betongelement  
som ovan, brun plåt. Takbeläggning av konststens-  
plattor.

Lägenheter ej besökta i något av husen.

Lägenhetsstorlekar 1967: 1-4 rok.

Gård: underbyggd. Konststensplattor och blomplan-  
teringar.





Adlern Mindre 25  
Observatoriegatan 4, Vegagatan 2

Bostadsfastighet med bl a pensionärslägenheter (Frälsningsarmén-Vasakåren), inventerad 1976. Byggnadsår 1969-70, arkitekt L Billgren, byggherre Frälsningsarméns Förlags AB, byggmästare G Sjölander.

Gathus (hörnhus), 6-7 vån + takvån. Gatufasad: bv i grå polerad granit, i övrigt gult fasadtegel. Franska fönster med enkla smidesräcken och balkonger med plåtfronter. Hörnet avfasat å bv med stödpelare. Gårdsfasad: gul terrasitputs. Tak av kopparplåt.

Entré (4): golv av gråflammig marmor, väggarna klädda med ljus travertin. I trapphuset trappor av gråflammig marmor och väggar som i entrén upp till 1 tr, därovan trappor av grå cementmosaik och släta målade väggar. Trapplan med golv som i entrén, släta dörrar.

I interiören märks en samlingssal med väggar klädda med panel av masurbjörk. "Plattform" med talarstol och i fonden kors av färgat glas, utformat som ett fönster.

Lägenhetsstorlekar 1969: enkelrum, 1-2 rum o kokvrå samt 2-3 rok.

Gård: underbyggd, konststensplattor.

Här låg förr det s k Tabernaklet, Svenska Baptistsamfundets kyrka, uppförd 1890-94. Kyrkan revs 1965.



Adlern Mindre 26  
Vegagatan 6

Bostadsfastighet, inventerad 1976. Byggnadsår 1896-97, arkitekt J A Vallin, byggherre och byggmästare P Hanzon.

Gathus, 4 vån. Gatufasad: sockelparti i grå kvaderrusticerad slätputs, därovan brunröd spritputs - den kvaderritsade bv, fönsteromfattningarna samt lister dock slätputsade. Listverk, putsad portal. Gårdsfasad: gulbrun slätputs. Rött plåttak.

Entré: urspr glasad och skulpterad port, rutlagt svart/vitt golv av marmor, trappa av grå kalksten. Takstuckatur, skulpterade mellandörrar med över- och sidofönster. I trapphuset grå räfflade kalkstenstrappor, fönster med glas i rosa och gult. På trapplanen golv som i entrén, par- och enkeldörrar (idag överspikade), taklist av tandsnittskaraktär samt äldre takarmatur.

Besökt lägenhet bevarar bl a urspr snickerier såsom sockel-, bröst- och smygpaneller samt halvfranska par- och enkeldörrar. Takstuckatur samt kakelugnar av olika typer. Kök med skafferiskåp



av pärlspåntpanel, hall med skänkskåp samt i herrummet linoleummatta med blommotiv av äldre datum.

I gårdsflygeln har såväl entré, trapphus samt besökt lägenhet genomgående en enklare utformning än gathuset.

Lägenhetsstorlekar 1896: 1-3 rok.

Gård: cementerad.

Gatufasaden har sedan inventeringen 1976 putsats om - med samma putstyp och i samma färg (även sockeln). Vindsinredning.



### Adlern Mindre 27 Norrtullsgatan 7

Bostadsfastighet, inventerad 1976.

Byggnadsår 1938-39, arkitekter S Moberg och A-M Hoffström, byggherre Stiftelsen Adolf Fredriks Barnkrubba, byggmästare A Dunder. 1973 fasadrenovering.

Gathus, 7 vån. Gatufasad: gul slätputs förutom bv, som är klädd med rödbruna klinkers. Burspråk, balkonger med sekundära räcken samt en något indragen öv, också med sekundärt räcke längs hela fasaden. Gårdsfasad: gul sprutputs. Grått plåttak.

Entré: golv av gråflammig marmor, ena väggen klädd med gula klinkers. Glasad mellandörr med över- och sidofönster. I trapphuset gråblåflammiga marmortrappor, räcke av nätkaraktär och handledare av metall, sopnedkast med marmoromfattning. På trapplanen golv av marmor, släta dörrar.

Besökt lägenhet har hall med marmorgolv, i övrigt parkettgolv. Öppen spis i rött tegel med kupa.

Lägenhetsstorlekar 1938: ateljé med kokvrå samt 2-3 rok.

Gård: överbyggd och asfalterad, uteplats.

I huset är - ända sedan huset uppfördes - Adolf Fredriks barnkrubba inrymd. En på väggen målad text i trapphuset berättar om barnkrubbans historia - grundad 1856 och sedan 1909 belägen i det hus, som tidigare låg på denna tomt.





Adlern Mindre 30  
Norrtullsgatan 15

Bostadsfastighet, inventerad 1976.

Byggnadsår 1929-30, arkitekt I Tengbom, byggherre AB Diligentia, byggmästare E Almström. 1935 inredning av gårdsflygelns vindsvån och på 1960-talet diverse ombyggnader av restauranglokalen å 1 tr.

Gathus, 6 vån. Gatufasad: bv klädd med grå kalksten, därovan gråvit kvastad puts samt gulputsad öv. Denna är något indragen längs hela fasaden och liksom de sidoplacerade franska fönstren försedd med enkelt smidesräcke. Gårdsfasad: gul slätputs. Plåttak.

Entré: golv av grå kalksten, i taket målning (stiliserad kvinnofigur), glasade mellandörrar. I trapphuset grå kalkstenstrappor och enkla räcken av smidesjärn. På trapplanen golv som ovan, släta dörrar. Glasad hiss.

Lägenheter ej besökta. I restauranglokalen å 1 tr finns en stor väggmålning med Comedia del Artemotiv, signerad W M-L 62.

Lägenhetsstorlekar 1929: 1-2 rum o kokvrå, 3-4 rok.

Gård: överbyggd och asfalterad. Lanternin.

Gatufasaden har sedan 1976 omfärgats i ljusgult.



Adlern Mindre 32

Norrtullsgatan 9, 11, 13 (hus I, II resp III)

Bostadsfastighet, inventerad 1976.

Byggnadsår 1936-38 (hus I o II) resp 1937-38 (hus III), arkitekt B Hedvall (samtliga hus), byggherre E Burgaz (samtliga hus). 1949-52 byte av samtliga balkongräcken.

Gathus (hus I, II och III är hopbyggda till en hel fasad), 7 vån. Gatufasad: bv klädd med beigevit marmor, därovan gul slätputs. Burspråk och balkonger, å hela vån 1 tr en lång balkong. Öv är något indragen med räcke längs hela fasaden (såväl räcken som balkongfronter är sekundära). Gårdsfasad: gul och brun sprutputs. Svart plåttak.

Entré (13, hus III): golv av gråflammig marmor, släta väggar och tak. I trapphuset trappor av gråblåflammig marmor, hiss i trappspindel. På trapplanen golv som i entrén, släta dörrar. Entréerna i de övriga husen har identisk utformning.

Besökt lägenhet (i hus III) har helfranska enkeldörrar överallt, i vardagsrummet öppen spis med kupa och marmorhylla.

Lägenhetsstorlekar 1936-37: 1 rum o kokvrå, 1-2 rok samt 3-4 rok + jungfrukammare, samtliga med bad.

Gård: överbyggd och cementerad.





### Adlern Mindre 34

Odengatan 71, Norrtullsgatan 17 (hus I), Vegagatan 18 (hus II), Vegagatan 14 (hus III)

Bostads- och kontorsfastighet med bl a varuhus, inventerad 1976.

Byggnadsår 1929-30 (hus I), 1938-40 (hus II) resp 1972-74 (hus III), arkitekter I Tengbom (hus I o II) resp NSW - Arkitektkontor (hus III), byggherre AB Diligentia (samtliga hus). Ett flertal ombyggnader har under årens lopp ägt rum i varuhuset och i fastighetens övriga butikslokaler.

Gathus (hus I, hörnhus), 7 vån. Gatufasad: bv och 1 tr klädd med grå kalksten, därovan gulvit kvasstad slätputs. Balkonger med enkla smidesräcken. Gårdsfasad: gul sprutputs. Svart skiffertak, plåt mot gården.

Entré (71): golv av grå kalksten, takmålning föreställande sjöjungfru och delfin, glasade mellandörrar. I den inre entrén takmålning med puttimotiv. Trapphus med kalkstenstrappor. På trappplanen golv som i entrén, släta dörrar. Entré (17) är av samma karaktär.

Besökt lägenhet bevarar bl a marmorbänkar och urspr skåpinredning i serveringsrum och kök, öppen spis av kalksten i hallen. Parkettgolv och halvfranska skjutdörrar.

Lägenhetsstorlekar 1929: 1 rum o kokvrå, 2 rum med el utan kök samt 3-5 rok + jungfrukammare.

Gathus (hus II, hörnhus), 6-7 vån. Gatufasad: bv klädd med gråflammig marmor, därovan ljusgul gropig slätputs. Burspråk och balkonger, rundat hörn å bv. Gårdsfasad: gul sprutputs. Svart skiffertak, plåt mot gården.

Entré (18): golv samt väggar upp till ca 1,7 m höjd av gråflammig marmor, därovan är väggarna målade i grönt. Glasade mellandörrar. I trapphuset trappor av marmor som ovan och målade väggar. På trappplanen golv som i entrén, vävklädda väggar i gult, släta dörrar.

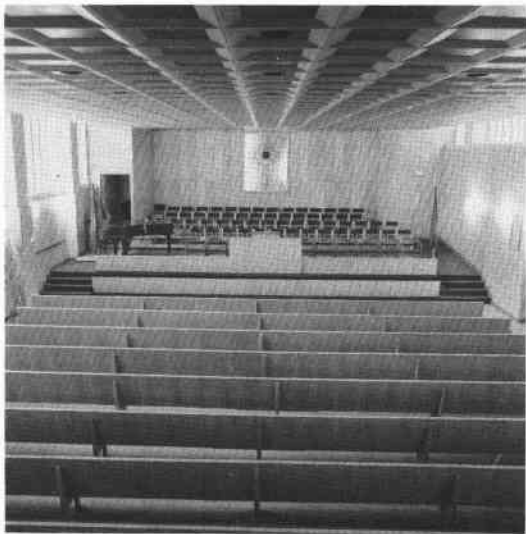
Besökt lägenhet har hall med öppen spis av grön marmor, i flertalet rum parkettgolv. Glasade pardörrar.

Lägenhetsstorlekar 1938: 1 rum o kokvrå samt 2-4 rok.

Gathus (hus III), 6 vån. Gatufasad: bv klädd med konststensplattor i gråbrunt, därovan sprutputs i två olika bruna nyanser. Partierna kring fönstren är plåtklädda, öv något indragen med räcke och kraftiga betongelement längs hela fasaden. Skärmtak i koppar över entrén. Gårdsfasad: sprutputs som ovan. Plåttak.

Entré (14): golvet och södra väggen klädd med vit marmor. Trappor och trappplansgolv av grå cementmosaik.





Interiören i övrigt ej besökt.

Gård: överbyggd. Konststensplattor och asfaltering.

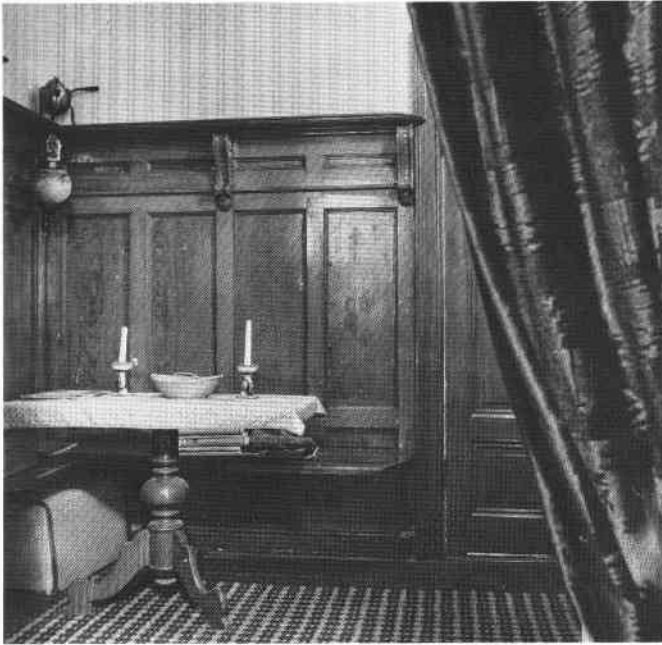
Gatufasaderna (hus I o II) har sedan 1976 putsats om med samma putstyp och i samma färger.

T v: Adlern Mindre 25, Frälsningsarméns samlings-sal idag.

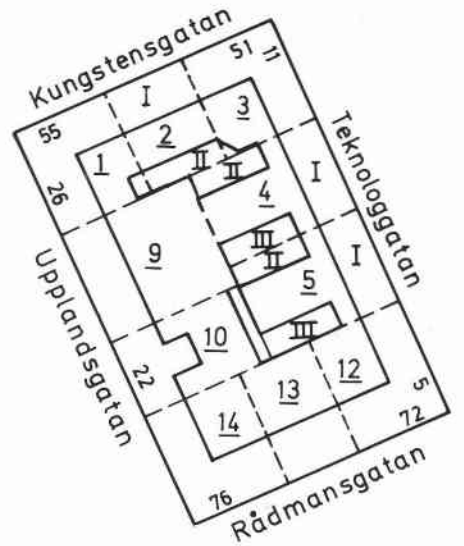
Nedan: Adlern Mindre 25, kyrksalen i Svenska Baptistsamfundets kyrka - uppförd 1890-94 men numera riven. Arkitekter var K Salin (planer) och G Lindgren (fasad).



## ASTRAEA



Astraea 2, hall.



Astraea 1, port.





### Astraea 1

Uppländsgatan 26, Kungstensgatan 55

Bostadsfastighet, inventerad 1975.

Byggnadsår 1884-86, arkitekt C Widell, byggherre Bostadssällskapet Stockholm, byggmästare D H Westling. 1904 ändring å bv, 1925 wc och 1937 cv, hissar m m. 1968-70 fasadrenovering med förenkling.

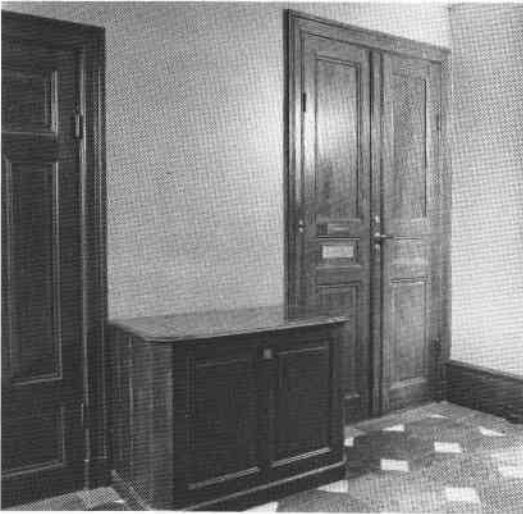
Gathus (hörnhus), 5 vån. Gatufasad: gulbrun terrasitputs med detaljer i brunt, bv i brun "gropig" terrasitputs. Urspr taklist av konsoltyp och därunder en medaljongfris, ursprungliga enkla portaler nu putsade i blått, i övrigt förenklad fasad. Rött plåttak.

Entré (26): sekundär port. Golv av åttkantiga röda kalkstensplattor, vita marmorrutor och fris av grå kalksten. Stänkmålade väggar, taklist och vitmålat tak. Valv mot trapphuset, som har bruna kalkstenstrappor. Trappplanen som entrén, ådringsmålade par- och enkeldörrar i brunt. Platsbyggd vedlår, också med fyllningar och ådringsmålad i brunt.

Besökt lägenhet bevarar urspr snickerier såsom sockel-, bröst- och smygpaneler samt par- och enkeldörrar med fyllningar. Kälade tak med takrosetter, kakelugnar med rikt dekorerade krön.

Lägenhetsstorlekar 1886: 1, 2 resp 3 rok samt i bv några butiker.

Gård: asfalterad. Muromgiven med rabatter med bl a rosenbuskar. Putsad f d tvättstuga och sophus med brädpanel och spjälverk.



### Astraea 2

Kungstensgatan 53

Bostadsfastighet, inventerad 1975.

Byggnadsår 1883-84, arkitekt C Widell, byggherre Bostadssällskapet Stockholm, byggmästare K J Flo-dén. 1884 butik i bv, 1937 wc m fl förändringar, 1938 cv. 1948 ombyggnad av entrén m m, 1964-75 modernisering med bl a dusch.

Gathus (hus I), 4 vån. Gatufasad: grå sockel, därovan brunockra slätputs. Bv är kraftigt rusticerad, i övrigt är fasaden kvaderritsad och försedd med rik dekor i form av listverk (bl a taklist av konsoltyp), fönsteromfattningar av olika slag och kannelerade pilastrar som betonar sidopartierna. Gårdsfasad: ljusgul sprutputs. Brunt plåttak.

Entré: sekundär port. Portgången ombyggd med golv och sockel av kolmårdsmarmor, målade väggar och marmoreringsmålade valvbågar i grått. Rosa tak med list. I gång mot trapphuset golv av röd och grå kalksten, trapphus med trappor med steg av räfflad kalksten. På trappplanen golv av åttkantiga röda kalkstensplattor, vita marmorrutor och



grå kalkstensfris, par- och enkeldörrar med fyllningar - en del delvis glasade.

Besökta lägenheter bevarar bl a sockel-, smyg- och bröstpaneler, fyllningsdörrar samt tak med profilerade lister och takrosetter. I en hall ursprunglig mahognymålad hög panel med hylla, kläd-krokar och sittbänk. Serveringsrum med urspr skåpinredning, flat kakelugn med rik reliefdekor m m.

Gårdshus (hus II), 4 vån. Fasad: ljusgul sprutputs.

Lägenhetsstorlekar 1884: i hus I 1, 2 resp 3 rok, i hus II 1 resp 2 rok.

Gård: delvis underbyggd, asfalterad. Träd och rabatter.

Gatufasaden har sedan inventeringen färgats om med sockel i gråbeige, därovan ljusockra slätputs.



### Astraea 3

Kungstensgatan 51, Teknologgatan 11

Bostadsfastighet, inventerad 1975.

Byggnadsår 1882-83, arkitekt O W Björklund, byggherre Bostadssällskapet Stockholm, byggmästare C Widell. 1884 butiker i bv, 1918 istandsättning av vind efter brand. 1935 cv och 1955-58 fasadrenovering med fasadförenkling.

Gathus (hörnhus), 4 vån. Gatufasad: bv i ljusgrå, därovan gul slätputs. Förenklad fasad - taklist av konsoltyp dock bevarad från byggnadstiden liksom de enkla putsade portalerna. Avfasat hörn. Grått plåttak.

Entré (51): sekundär port. Ombyggd med golv av konststensplattor, sekundärt målade väggar och släta fanérdörrar. Trapphus som entrén med trappsteg av räfflad kalksten, urspr fönster. Å trappplanen halvrund nisch med bänk av brun kalksten.

Besökt lägenhet bevarar sockelpaneler och endast en ursprunglig dörr. I salen rikt profilerad taklist, takrosett.

Lägenhetsstorlekar 1883: 1, 2 resp 3 rok.

Gård: delvis underbyggd och asfalterad, delvis belagd med storgatsten. Planteringar med buskar och träd. Uthus klätt med ljusgrön fasspântpanel i gårdens hörn.





Astraea 4  
Teknologgatan 9

Bostadsfastighet, inventerad 1975.  
Byggnadsår 1881-82, arkitekt O W Björklund, byggherre Bostadssällskapet Stockholm, byggmästare A M Andersson. 1920 förändring av butik till bostad i bv, 1929 wc och 1936 cv.

Gathus (hus I), 4 vån. Gatufasad: kraftigt rusticerad bv i grå slät- och spritputs, därovan mörkt grågrön sprutputs. Fönsteromfattningar av olika slag, listverk - bl a taklist av konsoltyp. Enkel portal. Rött plåttak.

Entré: i form av körport med sekundära portar mot såväl gata som gård. Körporten ombyggd med golv och sockel av kolmårdsmarmor. Två trapphus. Trappplan med golv av kalkstensplattor, par- och enkeldörrar med fyllningar - i övrigt förenklat.

Besökt lägenhet bevarar sockel-, bröst- och smygpaneler, ursprungliga fyllningsdörrar m m. Kälade tak med rikt profilerade takrosetter. Skafferi från byggnadstiden.

Gårdshus (hus II o III), 4 vån. Fasader: ockra slätputs. Röda plåttak.

Lägenhetsstorlekar 1882: i gathuset (hus I) 2 resp 3 rok, i norra gårdshuset (hus II) 1 resp 2 rok, i södra gårdshuset (hus III) enkelrum o 1 rok.

Gård: asfalterad och belagd med storgatsten (delvis underbyggd). Lönn omgiven av rabatt samt grönmålat lusthusliknande sophus med rött plåttak. Vid inventeringstillfället vette ännu gårdshuset i Astraea 9 sin "baksida" och brandmur mot gården. På denna brandmur fanns det en målning, som täckte i stort sett hela muren. Målningen, som sannolikt tillkom på slutet av 1800-talet föreställde ett romantiskt sjölandskap med björkar och popplar och i förgrunden en balustrad. I och med att Astraea 9:s gårdshus revs 1979 försvann olyckligtvis denna brandmursmålning.



Astraea 5  
Teknologgatan 7

Bostadsfastighet, inventerad 1975.  
Byggnadsår 1881-82, arkitekt O W Björklund, byggherre Bostadssällskapet Stockholm, byggmästare P Olsson. 1882 butik i bv, 1922 förändringar i samtliga lgh (bl a wc). Ytterligare förändringar 1927, 1948 och 1951. 1956 cv och 1963 fasadrenovering innebärande förenkling av gatufasaden.

Gathus (hus I), 4 vån. Gatufasad: kraftigt rusticerad bv i ljusbrun slät- och spritputs, därovan mörkt gulgrön sprutputs. Den urspr taklisten av konsoltyp är bevarad - i övrigt är fasaden förenklad (ursprungligen utformad med fönsteromfattningar osv som grannhuset i Astraea 4). Gårdsfasad: grågul sprutputs. Rött plåttak.

Entré: sekundär port, sannolikt från ombyggnaden 1927, vilken i övrigt präglar entrén. Golv, sockel och trappa av gråflammig marmor, fältindelade väggar med bårder och marmorering. Dekorationsmålningar i klassicerande stil föreställande barn med musikinstrument, stiliserade växter osv. Trapphus med trappor av kalksten. Trappplan med kalkstensgolv, par- och enkeldörrar målade i flammigt mörkbrunt. Äldre armatur.

Besökta lägenheter bevarar sockel- och bröstpaneler, profilerade taklister m m. Fyllningsdörrar överspikade med plattor. Kakelugnar fanns enligt uppgift i fastigheten.

Gårdshus (hus II o III), 4 vån. Fasader: grågul sprutputs med grå fönsteromfattningar. Röda plåttak.

Lägenhetsstorlekar 1882: i gathuset (hus I) 2 resp 3 rok, i norra gårdshuset (hus II) 1 resp 2 rok, i södra gårdshuset (hus III) enkelrum och 1 rok.

Gård: beläggning av storgatsten, stort träd med plantering omkring. Sophus klätt med beige locklistpanel, grått plåttak.

Gårdsfasaderna under renovering i sept 1986 - omfärgade i en svagt beigerosa sprutputs.



### Astraea 9 Upplandsgatan 24

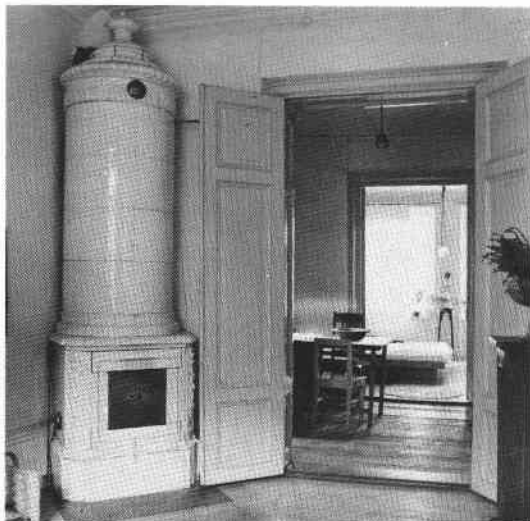
Bostadsfastighet, inventerad 1975. Byggnadsår 1880, arkitekt, byggherre och byggmästare J Nyberg. 1906 ombyggnad av bv, ändring av fönster i butik. 1925 wc m m och 1932-34 butiks-fönster å bv.

Gathus, 5 vån. Gatufasad: gråbeige slätputs. Fasaden är väl bevarad med kraftigt listverk - bl a taklist av konsoltyp - rusticering av olika slag, fönsteromfattningar och kannelerade kolossalpilastrar. Bv är dock uppbruten av stora skyltfönster. Enkel putsportal. Gårdsfasad: gulockra slätputs (till större delen nerknackad). Tak av plåt.

Entré: i form av körport med cementerat golv, idag stänkmålade väggar (ursprungligen marmorerade), kälrat tak. Två trapphus, båda med urspr glasade och skulpterade mellandörrar. Trapphall med rutlagt svart/vitt marmorgolv, kälrat tak och bevarat gasmunstycke i taket. Trappor av kalksten. Trappplansgolven är cementerade med mönstrad bård runt om. Skulpterade pardörrar med övre fyllningen glasade, enkeldörrar till köken.

Besökt lägenhet bevarar bl a sockel-, bröst- och smygpaneler, fyllningsdörrar (par- och enkel), kakelugnar och täljstenskaminer. I en hall boaserad vägg med pilastrar och skulpterade kapital. Kök med ursprungliga skåp och hyllor samt bevarad vedspis med plåtkupa.





Lägenhetsstorlekar 1880: enkelrum samt lgh om 1, 2 resp 3 rok, de senare även med hall.

Gård: grusad, gångar av gatsten samt fält av kul-  
lersten. Två stora träd.

Gatufasaden har sedan 1975 putsats om med bibe-  
hållen putsdekor - bv i ljust gråbeige, därovan  
gulbeige slätputs. Vindsinredning med takkupor,  
ny port av glas och stål. Gårdshuset (ej redovi-  
sat här) revs 1979.

Astraea 10  
Upplandsgatan 22

Bostadsfastighet, inventerad 1975.

Byggnadsår 1879-80, osignerade ritningar, bygg-  
herre A M Hedenvall m fl, byggmästare J A Nord-  
ström. 1881 två butiker, 1935 förändring av buti-  
ker samt fasad å bv. 1942 cv, bad, wc m fl för-  
ändringar.

Gathus, 5 vån. Gatufasad: ockra slätputs. List-  
verk och något profilerade fönsteromfattningar, i  
övrigt förenklad fasad. Gårdsfasad: ljusbrun  
slätputs. Rött plåttak.

Entré: glasad ekport. Golv av konststensplattor  
med bred kalkstensfris, släta väggar och tak med  
list. Fyllningsdörrar. Trappor av kalksten, trapp-  
plan med golv som i entrén, par- och enkeldörrar  
med fyllningar. Tak med takrosetter.

Besökt lägenhet bevarar sockel- och smygpaneler,  
fyllningsdörrar samt kälade tak med takrosetter.  
I salen en flat vit kakelugn, kök med delvis äld-  
re skåpinredning samt marmordiskbänk.

Lägenhetsstorlekar 1880: 2, 3 resp 4 rok - de se-  
nare med jungfrualkov.

Gård: gräsmatta med grusade gångar. Planteringar,  
stor poppel. I ena hörnet f d tvättstuga.



Astraea 12  
Teknologgatan 5, Rådmansgatan 72

Bostadsfastighet, inventerad 1975.

Byggnadsår 1880, arkitekt 1) H Håvander 2) Ax &  
Hj Kumlien, byggherre 1) H Håvander & P Olander  
2) D O Ramström, byggmästare D O Ramström. 1882  
uthus. 1909-10 fasadförändring samt ändringar å  
alla plan, bl a wc. 1917 och -29 förändring å bv  
för Stockholms Arbetarförening (samlings-  
sal, bib-  
liotek m m), 1931 bad och dusch. 1973 ytterligare  
ombyggnad samt delning av lägenheter.

Gathus (hörnhus), 4 vån. Gatufasad: gul grov  
spritputs med partier i gul slätputs. Enkelt  
listverk och enkla portaler. Avfasat hörn. Gårds-  
fasad: gul slätputs. Svart plåttak.





Entré (5): sekundär port. I två nivåer med trappa av grå konststen, golv av röd dito, släta målade väggar och tak med profilerad list. Urspr glasade mellandörrar, f d portvaktslucka. Trapphus med trappor av kalksten, trappplansgolv av åttkantiga röda kalkstensplattor, vita marmorrutor och fris av grå kalksten. Par- och enkeldörrar med fyllningar. På ett trappplan syntes (1975), under den flagnande färgen, målad polykrom dekor från byggnadstiden.

Besökt lägenhet bevarar urspr parkettgolv, sockel-, bröst- och smygpaneler, i taket bred list och rosett. Ljusgrå jugendkakelugn med näckrosmotiv i pastellfärger, pardörrar med fyllningar. Kök med urspr skåpinredning, f d vedlår, diskbänk med marmorskiva och dagerfönster mot hall och serveringsgången, också med urspr skåp. F d torr-klosett (nu förråd) med överfönster, vilket är ställbart för vädring.

Lägenhetsstorlekar 1880: ett enkelrum, i övrigt lgh om 3, 4 resp 5 rok - några med jungfrukammarre.

Gård: beläggning av storgatsten. Träd och buskar, smidesstaket. Tvättstuga och litet uthus.

### Astraea 13 Rådmansgatan 74

Bostadsfastighet, inventerad 1975. Byggnadsår 1878-79, arkitekt H Håvander, byggherrar och byggmästare H Håvander & P Olander. Under 1910-40-talet smärre förändringar i fastigheten, bl a bad. 1935 cv. 1969 ansökan om rivningslov - men rivningen ej utförd.

Gathus, 3 vån + sout- o takvån. Gatufasad: ursprunglig med rik dekor i grå slätputs. Betonat mittparti i form av risalit med port och på ömse sidor om denna nischer med plats för skulptur. Kolonner mellan de välvda fönstren i samtliga våningar, kraftigt listverk. Gårdsfasad: gult tegel med horisontala band av rött dito. Tak av svart plåt, mot gatan stora takkupor med frontoner och pilastrar.

Entré: i två plan med kalkstenstrappa emellan, urspr skulpterad port, golv av konststensplattor med blå blomdekor. Nedre planet har ett svartmarmorerat sockelparti, som övergår i en profilerad fotlist, därovan marmorerade väggar i gult med bård. Tak med profilerad list. Urspr glasad mellandörr med överfönster. Öppet trapphus med ljuschakt i mitten med välvda öppningar och smäckra balusterräcken av trä. Trappor med steg av räfflad kalksten, väggar som i entrén samt välvda och rikt spröjsade trapphusfönster. På trappplanen golv av grå konststensplattor med dekor, väggar som ovan och mahognymålade par- och enkeldörrar.





Besökt lägenhet med tre rum i fil bevarar sockel- och smygpaneler, pardörrar med fyllningar samt tak med profilerade lister. Ursprungligt kök.

Lägenhetsstorlekar 1879: 3 resp 4 rok - alla med jungfrukammare.

Gård: betong och jord, stora träd. Liten tvättstuga i gult/rött tegel.

Fastigheten har sedan inventeringen totalrenoverats (1978). Gatufasaden erhöll då en rosa slätputs med bevarad putsdekor medan takkupornas plåtarkitektur förenklats något.



#### Astraea 14

Rådmanngatan 76, Upplandsgatan 20

Bostadsfastighet, inventerad 1986.

Byggnadsår 1978-80, byggherre Folke Ericsson Byggnads AB, arkitekt Malmquist & Skoogh Arkitektkontor AB.

Gathus (hörnhus), 6 vån + takvån. Gatufasad: beige slätputs, bv med bandrustik i grå slätputs liksom fönsteromfattningar å 1 tr samt listverk. Partiet med porten (76) betonas med bl a byggnadsåret 1979 i puts ovanför. Parställda kolossalpilastrar med kapital av jonisk karaktär genom 2, 3 o 4 tr, avfasat hörn med små balkonger med smidesräcken. Gårdsfasad: gult tegel med horisontala band av rött dito (jfr grannhuset, Astraea 13). Balkonger. Tak av svart plåt.

Entré (76): utformad som en körport med glasad dörr av äldre karaktär. Cementstensplattor på golvet, väggar klädda med tegel som gårdsfasaden.

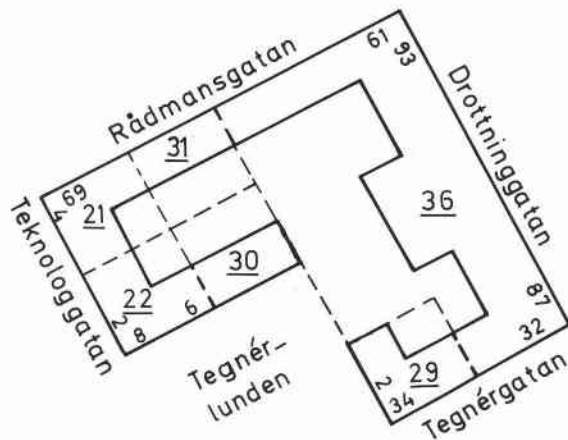
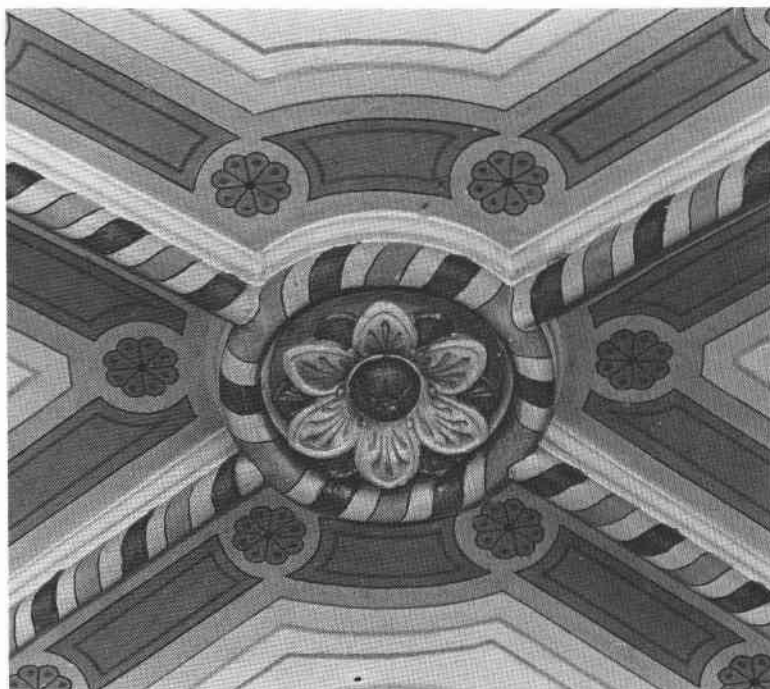
Lägenheter ej besökta.

Gård: asfalterad/beläggning av cementstensplattor. "Lektält" av trä, sandlåda.

Här låg tidigare en bostadsfastighet, uppförd omkring 1880 precis som kvarterets övriga bostadshus. Arkitekter var Axel & Hjalmar Kumlien. Byggnaden revs 1977.



# BARNHUSVÄDER- KVARNEN



Barnhusväderkvarnen 29, detalj av tak i entré.

Rådmanngatan österut mellan Teknologgatan och Drottninggatan år 1888. I h kv Barnhusväderkvarnens lågskaliga bebyggelse, som strax efter att fotot tagits revs för att lämna plats åt höga hyreshus, vilka sedermera också har rivits och ersatts av dagens Barnhusväderkvarnen 21, 31 och 36.





Barnhusväderkvarnen 21  
Rådmanngatan 69, Teknologgatan 4

Bostads- och kontorsfastighet, inventerad 1978. Byggnadsår 1967-77, arkitekter B S Carlberg & S Hermansson, byggherre Stiftelsen S:t Peters Hem för gamla.

Gathus (hörnhus), 6 vån. Gatufasad: mörkrött fasadtegel. De två nedersta vån är klädda med konststensplattor i grått/rött. Hörnet avfasat med stödpelare i samma material. Gatufasaden är samkomponerad med grannfastigheten, Barnhusväderkvarnen 31. Gårdsfasad: mörkrött fasadtegel. Papptak.

Interiören ej besökt.

Gård: stensatt, planterad.



Barnhusväderkvarnen 22  
Tegnérlunden 8, Teknologgatan 2

Bostads- och kontorsfastighet, inventerad 1978. Byggnadsår 1966-74, arkitekter B S Carlberg & S Hermansson, byggherre Stiftelsen Baptisternas Ungdomshem.

Gathus (hörnhus), 6-7 vån + soutvån. Gatu- och gårdsfasader: konststensplattor, bv klädd med röd polerad natursten. Franska fönster med räcken. Hörnet avfasat på de nedersta vån med stödpelare, också klädd med röd natursten. Takterrass.

Interiören ej besökt.

Gård: stensatt, planterad.

Fastigheten rymmer bl a Hotell Tegnérlunden, Baptisternas Ungdomshem.



Barnhusväderkvarnen 29  
Tegnérgatan 34, Tegnérlunden 2

F d bostads (idag kontors-)fastighet, inventerad 1978.

Byggnadsår 1889-1891, arkitekt A Kumlien, byggherre och byggmästare Hj Wahlén. 1924 och -28 bad, 1929 hiss. 1953-56 genomgripande ombyggnad till kontor (bl a vindsinredning, dock utan fasadförändring - arkitekt R Hagstrand).

Gathus (hörnhus), 5 vån + vindsvån. Gatufasad: rött förbländertegel. Fasaddekor i ljusgrå slätputs i form av listverk, fönsterkornischer och rikt skulpterad portal (34). Balkonger med smidesräcken, avfasat hörn på bv och 1 tr samt ankarslutar. Fasaden var urspr samkomponerad med

grannfastigheten österut på Tegnérgatan (föret Barnhusväderkvarnen 28, idag del av 30), som emellertid revs omkring 1960. Gårdsfasad: röd slätputs. Plåttak.

Entré: helt förändrad med undantag av bevarat kryssvälvt tak med målad polykrom ornamentik, bl a i form av medaljonger med porträtt. Förenklat trapphus.

Lägenheter ej besökta.

Gård: plantering.



Barnhusväderkvarnen 30  
Tegnérlunden 6

Kontorsfastighet, inventerad 1978.  
Byggnadsår 1968, arkitekter H Weitmann och P Diebitsch, byggherre Fastighetsaktiebolaget Tegnérlunden 6. Vindsinredning 1977.

Gathus, 8 vån. Gatu- och gårdsfasader: konststensplattor. Kring huvudentrén är väggen klädd med svarta skifferplattor samt betongglas med reliefmönster.

Interiören ej besökt.

Gård: stensatt, planterad.



Barnhusväderkvarnen 31  
Rådmansgatan 67

Bostads- och kontorsfastighet, inventerad 1978.  
Byggnadsår 1967-72, arkitekter B S Carlberg & S Hermansson, byggherre Stiftelsen Metodistkyrkans centralorganisation.

Gathus, 6 vån. Gatu- och gårdsfasader: mörkrött fasadtegel. Bv och 1 tr klädda med konststensplattor i grått/rött. Gatufasaden är samkomponerad med grannfastigheten, Barnhusväderkvarnen 21. Gårdsfasad: mörkrött fasadtegel. Papptak.

Interiören ej besökt.

Gård: stensatt, planterad.





### Barnhusväderkvarnen 36

Drottninggatan 87-93, Tegnérgatan 32, Tegnér-  
lunden 4, Rådmanngatan 61-65

Kontorsfastighet (med bl a Postgirot och postkon-  
tor), inventerad 1978.

Byggnadsår 1961-71, arkitekt F Lofströms Arki-  
tektkontor AB, byggherre AB Samuelsson & Bonnier.

Gathus (hornhus), 5, 6 resp 9 vån. Gatu- och  
gårdsfasader: gråsvart polerad natursten. Mot  
Drottninggatan är bv något indragen med pelare -  
klädda med polerad svart natursten - som tillsam-  
mans bildar en lång arkad. Tak av rostfri plåt,  
takterrass.

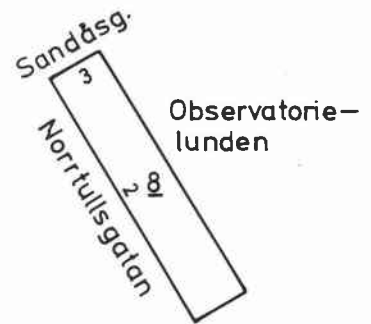
Interiören ej besökt.

Gård: stensatt, planteringar.



Barnhusväderkvarnen 29, port.

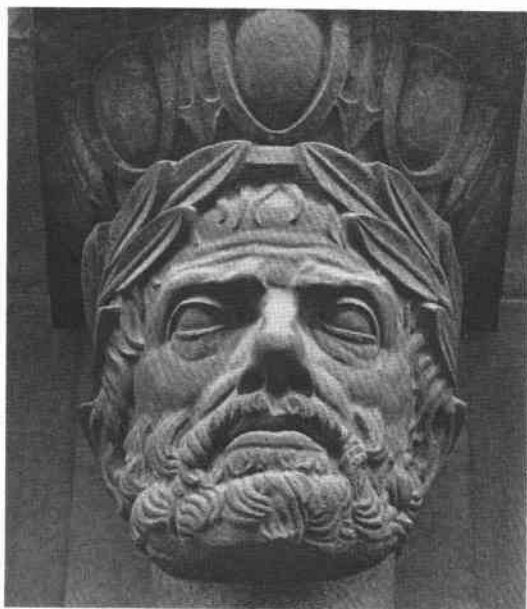
# BERGSMANNEN STÖRRE



Bergsmannen Större 8, trapphall (den s k promenoiden).

Bergsmannen Större 8, Juridicum med sin södra klassiska tempelgavel. Foto B Norberg.





### Bergsmannen Större 8 Norr tullsgatan 2, Sandåsgatan 3

F d Stockholms Högskola - "Juridicum", idag kulturgeografiska institutionen, inventerad 1978. Byggnadsår 1925-26, arkitekt E Lallerstedt, byggherre Stockholms Högskola, byggmästare A Holmgren. 1936 vindsinredning (arkitekt E Lallerstedt) och 1948 ytterligare vindsinredning (arkitekt G Scherman). Ombyggnad 1962.

Gathus (hörnhus), 3 + delvis soutvån. Fasader: ljusröd slamputs ovan bv, försedd med putsrustik i grå slätputs med fogar i samma ljusröda färg som de övre vån. Markerade hörnpartier i grå puts, meanderbård under taklisten. Norra gaveln är försedd med enkla lisener och tandsnittslist och kröns av en fronton. Den södra gaveln, som bildar Drottninggatans fond i norr, är utformad som en antik tempelgavel med fyra kraftiga kolonner, slammade som fasaden i övrigt och försedda med korintiska kapitäl. Fönsteröverstyckena har här reliefer med klassicerande motiv utförda av Ivar Johnsson. Södergavelns fronton var ursprungligen också tänkt att prydas med reliefer av samme konstnär. Monumental huvudentré mot Norrtullsgatan av kalksten med hermer av svart granit föreställande Sokrates, Platon, Aristoteles och Sofokles, även de skulpterade av Ivar Johnsson.

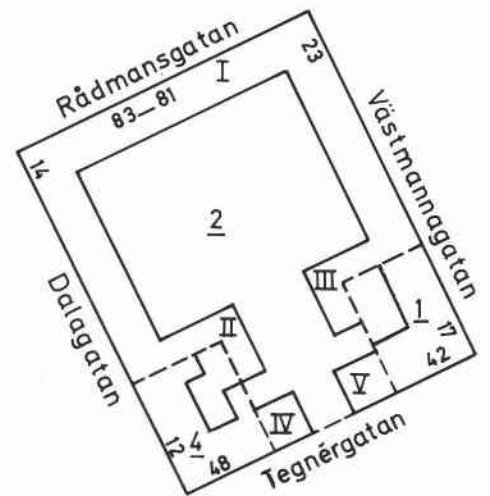
Entré m m: kopparportar med svartmålad rutnätsmönstrad smidesdekor, glasade överpartier. Entréhall med vindfång av klassicerande karaktär, urspr innerdörrar. Kalkstensgolv, kraftiga marmoreringsmålade pelare, takarmatur från byggnadstiden. Två trapplopp med steg av kalksten, handledare av enkelt svart smide, urspr armatur. De två trapporna leder upp till en stor trapphall med kalkstensgolv och vita putsade väggar. Längs väggarna och i nischer kopior av antika skulpturer. Kassetterat tak, marmoreringsmålade pelare och dito balustrad mot trapporna fullbordar den 20-talsklassicistiska interiören. Marmoreringsmålade fyllningsdörrar samt rockhängare med hatthylla av trä från byggnadstiden i korridorerna.

I interiören i övrigt märks föreläsningssalar med ursprunglig bänkinredning på gradänger, i någon mån även urspr armatur. I en sal väggparti med skiss av Axel Törnemans väggmålning för riksdagshusets andra kammare.

Byggnaden uppfördes för Stockholms Högskolas juridiska och humanistiska fakulteter. Sedan inventeringen 1978 har interiören emellertid utsatts för en kraftig ombyggnad - så har t ex föreläsningssalarna förändrats totalt. Kommunikationsutrymmena har dock bibehållit sitt ursprungliga utseende. Även fasaden har renoverats, dock utan förändringar (1986).

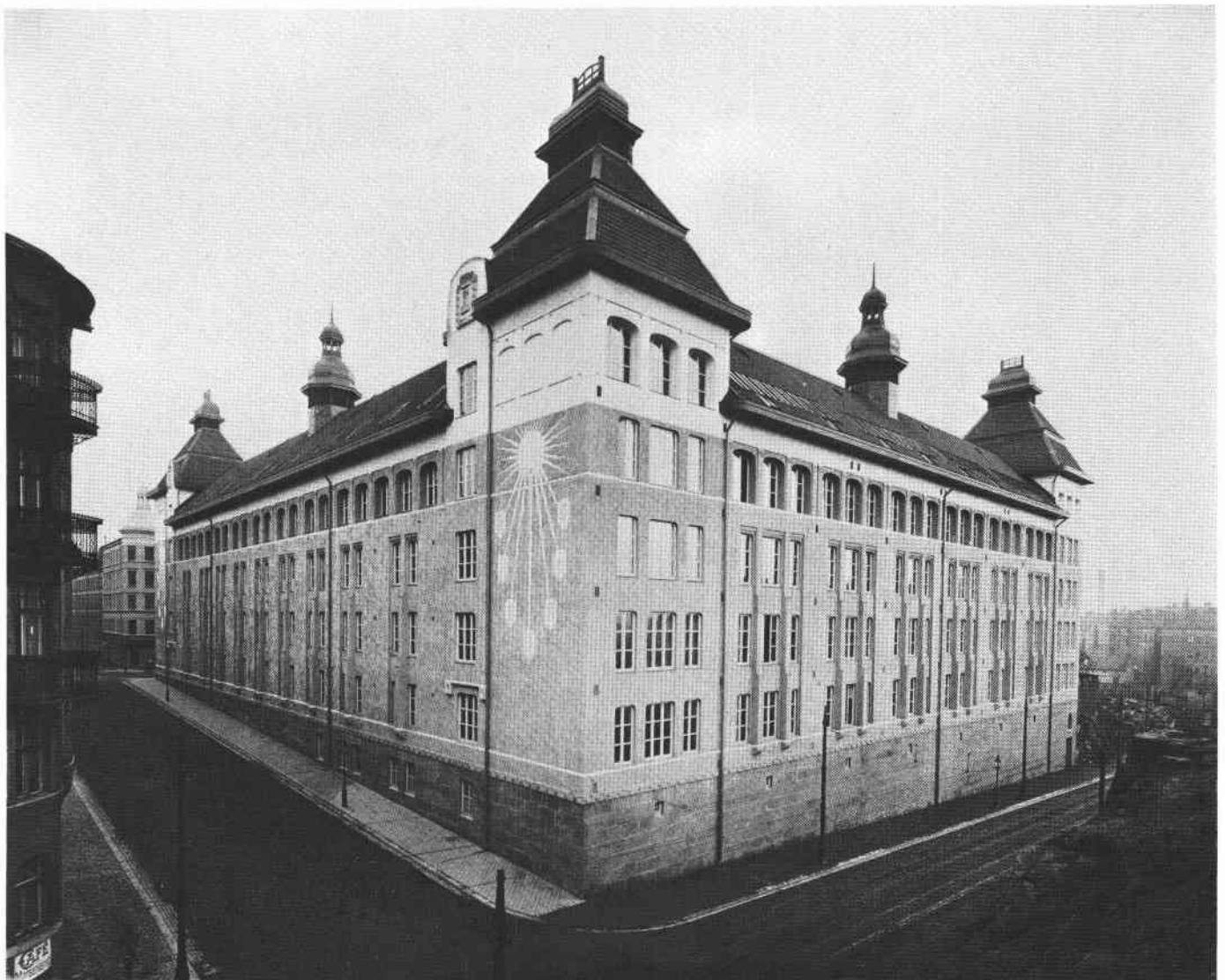


# BLOSSET



Blosset 1, trapphus.

Blosset 2, Adolf Fredriks folkskola när den var alldeles nybyggd. I nedre högra hörnet skymtar Sabbatsbergs bergknallar. Foto 1910.





### Blosset 1

Västmannagatan 17, Tegnérgatan 42

Bostadsfastighet, inventerad 1982.

Byggnadsår 1886-87, arkitekt P L Fristedt. 1948 fasadförändring. 1979 planförändringar samt ombyggnad av bl a entréer och trappplan.

Gathus (hörnhus), 5 vån + vindsvån. Gatufasad: gul slätputs, bv och 1 tr rusticerade i ljus gråbeige slätputs - i övrigt är fasaden hyvlad. Listverk, avfasat hörn. Sekundär naturstensportal (17). Gårdsfasad: gul slätputs. Plåttak.

Entré (17): ombyggd och förändrad med sekundär glasad port. Golv, väggar och trappor är klädda med marmor. I det norra trapphuset är den ursprungliga gjutjärnstrappan bevarad liksom de numera vitmålade gjutjärnsräckena samt dito kolonner och en urnbärande puttiskulptur mitt i trappspindel.

Besökt lägenhet är moderniserad och bevarar ej något av den ursprungliga fasta inredningen. Enkel stuckatur och profilerade foder förekommer dock.

Gård: cementerad.



### Blosset 2

Tegnérgatan 44,46, Rådmansgatan 81, Dalagatan 14

Adolf Fredriks skola (urspr folkskola), inventerad 1977/82.

Byggnadsår 1907-10, arkitekt G A Nilsson, byggherre Adolf Fredriks församling. 1935 förändring i samlingslokaler, 1936-38 inredning av läkarmottagning, lärarrum etc i den f d vaktmästarbostaden (hus V). 1940 barnbespisning och frukostrum i den f d överlärbostaden (hus IV). 1943-45 fasadrenovering, 1949 hiss och 1962 ytterligare fasadrenovering. 1963-73 återställs del av vindsvån efter brand, ombyggnad av skolmåltidskök 1975.

Skolbyggnaden (hus I) är uppförd i U-form och liksom skolgården vänd mot söder. Huvudbyggnaden och de två flyglarna är uppförda i 4 vån + soutvån och vindsvån. Gatufasader: grågulbrun sprutputs ovan en delvis mycket hög, grovt huggen granitsockel, upptill avslutad med en meanderbård också av granit. Hörnpartierna utformade som hörntorn. Under taklisten löper en fris av glaserat tegel och på hörntornen mot Rådmansgatan reliefdekor föreställande S:t Erik resp Tre Kronor. Gårdsfasader: gråbrun sprutputs. Betonat mittparti mot söder. Stor klocka i koppar med jugenddekor, portaler med skulpterade kapital. Högst upp på mittpartiet sitter två skulpterade ugglor, som blickar ner över skolgården. Tak klätt med tvåkupigt rött tegel medan takkuporna, hörntornen och de dekorativt utformade ventilationshuvorna är klädda med röd falsad plåt. Vindflöjel med årtal 1910 på huvudbyggnaden.



Interiören har delvis förändrats under årens lopp, medan vissa delar däremot har bevarats relativt intakta sedan byggnadstiden. Trappor av kalksten, trapppräcken av smide med handledare av trä. Trapphusens väggar och tak är målade och o-dekorerade. I klassrummen finns de ursprungliga katederpodierna och förvaringsskåpen kvar samt fyllningsdörrar med överljus. Fysik- och kemisalar med väggfasta bänkar och gradängar. 1982 fanns ännu det ursprungliga skolbadet med simbassäng och duschavdelning med handfat m m kvar.

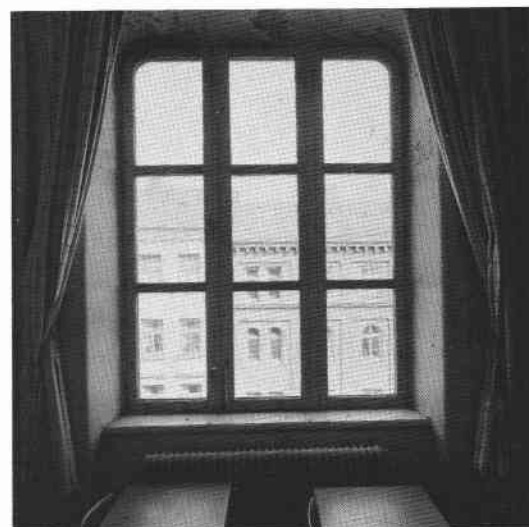
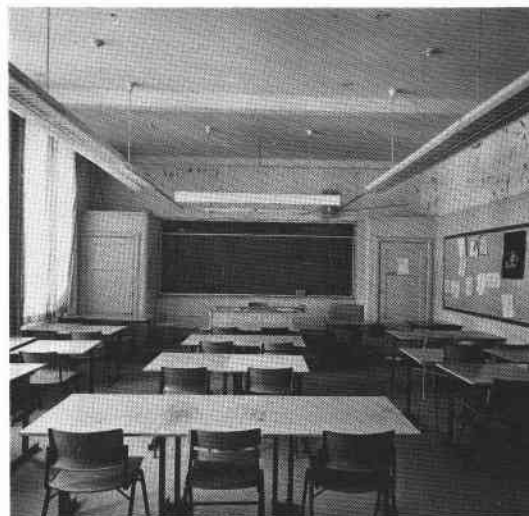
Hus II och III, 1 vån. Fasader: grå sprutputs ovan granitsockel. Tak klätt med rött tegel. Hus II uppfördes ursprungligen som "lekskjul" och saknar delvis väggar ut mot gården - istället kalkklädda pelare som stöd. Hus III rymde ursprungligen toaletter (se nedan).

Hus IV och V, 2-4 vån. Fasader: gråbeige puts (som rivits med avbarrade grankvistar), mot Tegnérgatan ca 2 vån hög granitsockel. Burspråk. Taket klädda med tvåkupigt rött tegel. De två husen, som till sitt yttre är identiska, flankerar den höga och branta stentrappan upp mot skolgården. Hus IV var ursprungligen överläroarbostad, hus V vaktmästar- och eldarbostad.

Gård: asfalterad, två stora träd intill huvudbyggnaden. Huvudstråket till skolan går via den höga stentrappan från Tegnérgatan upp mellan hus IV och V.

Alldeles intill kv Blosset - där Rådmansgatan idag slutar i väster - låg fram till 1887 en kvarn, som kallades Stora Tisan eller Rörstrandskvarnen. På den nuvarande skoltomten låg också Stockholms Stads Barnhem, som revs omkring 1907 för att lämna plats åt den nya skolbyggnaden. Skolan var ursprungligen avsedd för 2 360 elever.

Sedan inventeringen 1982 har hus III byggts på med 1 vån, byggts ihop med hus V och dessutom byggts till ut mot gården (matbespisning och skolmatsal). Idag är fasaden putsad i gråbeige (kraftig sprutputs). Det påbyggda partiet liksom taket är klätt med röd plåt. Hus IV och V har under 1986 fasadrenoverats - idag gul (delvis vit) riven slätputs.





### Blosset 4

Dalagatan 12, Tegnérgatan 48

Bostadsfastighet, inventerad 1982.

Byggnadsår 1911-13, arkitekt E Bernhard, byggherre och byggmästare I Ekström.

Gathus (hörnhus), 6 vån + soutvån. Gatufasad: rött mönsterlagt fasadtegel, sockel och våningsband i granit. Burspråk och balkonger, småspröjsade fönster. Hörnpartiet är något rundat upp t o m 1 tr, i övrigt utformat som ett torn. Gårdsfasad: grå terrasitputs. Tak klätt med svartglaserat tegel resp brun plåt.

Entré (48): oförändrad i sen jugendstil med bl a ursprunglig glasad ekport med adressen målad i överfönstret. Golv av vit marmor med fris, handledare och radiatorskydd av järnsmide. På den målade väggen reliefdekor i stuck liksom den formgivna anslagstavlan. Ursprunglig takarmatur. Trapphall med golv som ovan, balkkonsoler med stuckdekor samt formgivna boaseringsmålade enkeldörrar. Ovala hallfönster med rik stuckornamentik. Trappa av vit marmor. Trappplanens dörrar och hallfönster som i trapphallen - de senare med stuckdekor i form av tallkvistar och tallkottsätande ekorrar.



Besökta lägenheter bevarar bl a parkettgolv, sockel-, bröst- och smygpaneler samt fyllningsdörrar - några med skulpterade överstycken. I några rum är väggarna försedda med listverk för tapetfält, i en hall är väggarna sekundärt bemålade med antikiserande ornamentik. Hålkälstak med stuckatur i form av lister och rosetter. Serveringsgång med ursprunglig skåpinredning och diskho för findisk. I ett kapprum finns en liten nisch med handfat, belyst av trappplanets ovala fönster.

Gård: asfalterad.

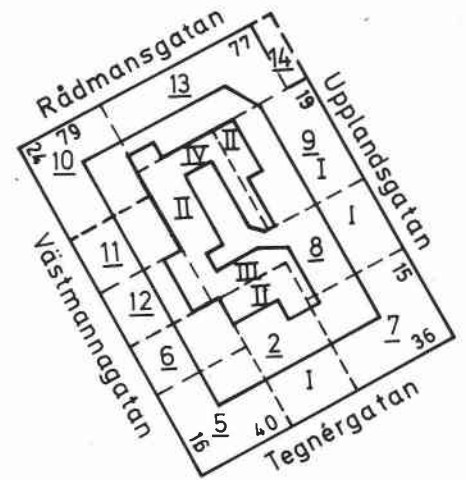
1961 sattes det vid porten upp en minnestavla i koppar med följande text: I detta hus arbetade åren 1915-1918 utlandsdelegationen för Finlands befrielse.



# FACKLAN



Facklan 2, transporthjul i trapphus.



Facklan 8, trapphus.





Facklan 2  
Tegnérgatan 38

Bostadsfastighet, inventerad 1977.

Byggnadsår 1938-39 (hus I) resp 1885-86 (hus II), arkitekt E Grönwall resp okänd (osignerade ritningar), byggherre Föreningen Stockholms Lärlingshem resp A Holm, byggmästare A H Dahl resp 1) A Holm 2) A Hellander. 1938-39 ombyggnad av hus II (gårdshuset), ursprungligen cigarrfabrik och sedermera korgfabrik, till bostadshus (korridorsystem med enkelrum)-arkitekt E Grönwall.

Gathus (hus I), 6 vån. Gatufasad: gul slätputs ovan bv klädd med marmor. Burspråk, balkonger med räcken av brun plåt. Gårdsfasad: gul slätputs. Plåttak.

Entré: grönt marmorgolv, tak klätt med teakpanel. Oljemålade väggar med figurativa reliefer med motivet lärlingar i olika hantverk, signerade Eugen Hammarberg 1938. Trapphus med trappor av grön marmor, trapplan med dito marmorgolv, gabondörrar och ursprunglig armatur.

Besökt lägenhet bevarar öppen spis och parkettgolv.



Gårdshus (hus II), 4 vån. Fasad: gul sprutputs. Plåttak.

Trapphus och trapplan: de ursprungliga gjutjärns-trapporna med formgivna gjutjärnsräcken är bevarade. I övrigt förändrat med linoleumgolv, betongglasfönster och gabondörrar. Högst upp i trapphuset hänger ännu ett stort hjul, med vilket man hissade upp material genom den öppna trappspindeln till de olika våningarna i fabriksbyggnaden.

Gård: planteringar. Kalkstensbeläggning.

Omkring sekelskiftet låg S F Wahlströms korgfabrik på denna tomt.



Facklan 5  
Tegnérgatan 40, Västmannagatan 16

Bostadsfastighet (Immanuelskyrkans Ungdomshem, Tegnérgården), inventerad 1977/86.

Byggnadsår 1888, osignerade ritningar, byggherre och byggmästare E V Lundin. 1931-36 lägenhetsuppdelning av de större lägenheterna, bad. 1943-45 fasadhyvling.

Gathus (hörnhus), 5 vån + soutvån. Gatufasad: soutvån och bv i grå, i övrigt rosa sprutputs. Fasaden hyvlad med endast den kraftiga taklisten och de skulpterade portalerna bevarade. Vita fönsteromfattningar, avfasat hörn. Gårdsfasad: gul slätputs. Plåttak.

Entré (40): urspr skulpterad, glasad port. Golv av svart/vit rutlagd marmor och kalkstenstrappa. Grönmålad kvaderstensimiterad bröstpanel, därovan är väggarna uppdelade i rundbågefält av kannele-

rade pilastrar. Rik takstuckatur, sekundära mellandörrar. Förändrat trapphus.

Lägenheter ej besökta.

Lägenhetsstorlekar 1888: 2 rok samt 3, 4 resp 5 rok med jungfrukammare.

Gård: asfalterad. Muromgiven.

### Facklan 6

Västmannagatan 18

Bostadsfastighet, inventerad 1977.

Byggnadsår 1888, osignerade ritningar, byggherre och byggmästare O A Carlsson. 1902 kläs sockeln in med natursten. 1935-36 lägenhetsuppdelning samt ombyggnad och modernisering med bl a cv, bad, hiss, nya kök (arkitekt E Grönwall).

Gathus, 5 vån. Gatufasad: mörkgul sprutputs. Fasaderna hyvlad med endast delar av listverket bevarat. Sidorisaliter. Gårdsfasad: gul slätputs. Plåttak.

Entré: förändrad med sekundär port.

Lägenheter ej besökta.

Lägenhetsstorlekar 1888: 2 resp 3 rok, alla med jungfrukammare.

Gård: asfalterad. Muromgiven.



### Facklan 7

Tegnérgatan 36, Upplandsgatan 15

Bostadsfastighet, inventerad 1977.

Byggnadsår 1889-90, osignerade ritningar, byggherre E A Törner, byggmästare troligen L P Johansson. 1910 förstörades bl a butiksfönstren å bv, 1928 hiss. 1938 lägenhetsuppdelning, ombyggnad och modernisering med bl a cv, hiss, bad m m, påbyggnad med 1 vån samt fasadhyvling (arkitekt Cyr Johansson).

Gathus (hörnhus), 6 vån + vindsvån. Gatufasad: röd slätputs. Den (år 1938) påbyggda vån är indragen med räcken längs hela fasaden. Avfasat hörn med burspråk, balkonger. Fasaderna är hyvlad, portalen (15) dock bevarad - rikt skulpterad kolonnportal med bla texten Anno MDCCCXC. Plåttak.

Entré (15): välbevarad med urspr skulpterad och glasad port. Golv av polykrom mönsterlagd sten, bröstpanel och övriga snickerier laserade i grönt. Målade väggar uppdelade av kannelerade pilastrar med korintiska kapital. Takfris i stuck av klassicerande karaktär, stucktaklist av konsoltyp. Glasade mellandörrar. Trapphus med gjutjärnstrappa med plansteg av kalksten, formgivet





gjutjärnsräcke, släta målade väggar. På vilplanen golv av kalksten och fönster med blyspröjsade glasmålningar med olika motiv på alla vilplan (målningarna signerade Stockholms Glasmästeri). Trappplan med oregelbunden form med kalkstengolv och brunlaserade pardörrar med fyllningar.

Lägenheter och gård ej besökta.

Lägenhetsstorlekar 1889: 1, 2, 3 resp 5 rok (en del av de senare med jungfrukammare och serveringsrum). Butiker i bv.

Här låg förr Bror Gillbergs cigarrfabrik, som revs för att lämna plats åt dagens bostadshus.

### Facklan 8

Upplandsgatan 17

Bostadsfastighet, inventerad 1977.

Hus I - byggnadsår 1889-90, arkitekt G A Fristedt, byggherre A Andersson. Hus II - byggnadsår 1887, arkitekt okänd (osignerade ritningar), byggherrar D & J Berggren (att döma av ritningar för Facklan 9 - hus II uppfördes ursprungligen som stallbyggnad med plats för 30 hästar). Hus III - byggnadsår 1900-01, arkitekt C A Carlsson, byggherre C A Cedergren. Hus IV - byggnadsår 1909-10, arkitekter Ullrich & Hallquist, byggherre C A Cedergren. 1901 ombyggnad av hus I, 1907 sammanslagning av lägenheter m m. 1909-10 (samtidigt som hus IV uppfördes) på- och ombyggnad av hus III. Fasadenreovering 1973-74.

Gathus (hus I), 5 vån. Gatufasad: bv och 1 tr i gulbeige slätputs - bv rusticerad - därovan rödgult tegel. Listverk och rikt skulpterade fönsteromfattningar med bl a dekor i form av vapensköldar, löpandehundbård etc, också i gulbeige slätputs. Balkong med smidesräcke ovan en centralt placerad skulpterad portal. Gårdsfasad: brun sprutputs. Balkonger. Svart plåttak.

Entré: golv av polykrom mönsterlagd sten, brunmålade bröstpaneler med fyllningar, målade väggar med pilastrar, som fortsätter upp som bjälkar i taket. Fältindelade tak med kraftig profilering, ursprungliga glasade mellandörrar med formgiven fyllning. Gjutjärnsstrappa med steg av kalksten och formgivet gjutjärnsräcke med mäklare i form av en urna. På varje vilplan två blyspröjsade fönster med glasmålningar. Vilplans- och trappplansgolv som i entrén, på trappplanen fondparti i trä med pardörrar med fyllningar. Dito enkeldörrar utgör köksentréer. En körport med väggar och kryssvälvt tak i rött tegel samt asfalterad körbana leder in på gården till fastighetens övriga byggnader.

Besökt lägenhet bevarar parkettgolv, smyg-, bröst- och sockelpaneler samt helfranska pardörrar med skulpterade överstycken. Takstuckatur i form av





rosetter och lister med sköldar, palmetter etc som dekor. Kakelugnar av olika typer - runda, skänk- och kolonkakelugnar. I hallen målad fris vid taket med dalmålningsmotiv.

Lägenhetsstorlekar 1889: en dubblett samt lgh om 3, 4 resp 7 rok, de allra flesta med jungfrukammare och serveringsrum, 7 rum också med bad.

Gårdshus (hus II, III och IV), 4-6 vån. Fasader: gråbrun sprutputs. Svarta plåttak. Hus II rymmer idag verkstäder, hus III och IV bostäder.

Gård: asfalterad.

Vid inventeringstillfället låg ännu konfektyrbutiken Karamellkronan i gathuset. Butiken hade så sent som 1977 en mycket väl bevarad äldre butiks-inredning (1986 endast delvis bevarad). Karamell-fabriken Kronan låg tidigare i ett av gårdshusen.



### Facklan 9

Upplandsgatan 19 A, B

Bostadsfastighet, inventerad 1977/78.

Byggnadsår 1887, osignerade ritningar, byggherrar D & J Berggren. 1901-08 skyltfönster mot gatan. Gårdshuset (hus II), urspr stall, byggs 1916 om till bageri.

Gathus (hus I), 5 vån. Gatufasad: gul slätputs med ursprunglig rik putsornamentik i form av bl a listverk (kraftig takgesims), fönsteromfattningar, halvkolonner med reliefdekor i form av maskaroner m m. Skulpterade portaler. Gårdsfasad: brun sprutputs. Plåttak.

Entré (19 A): ursprunglig, glasad och skulpterad port. Rutlagt marmorgolv i rött, svart, grått och vitt, gulmålade väggar ovan brunmålad bröstpanel. Taklist av konsoltyp. Glasade mellandörrar. Trapphus med gjutjärnstrappa med steg av kalksten, räcke av balusterdockor av gjutjärn med bladdekor. Vilplan och trapplan med golv som i entrén. På trapplanen brunmålat fondparti med pardörrar med överfönster. Entré 19 B utgörs av en körport som leder ut till gården, sidolagt trapphus.

Besökt lägenhet bevarar bl a sockel-, smyg- och bröstpaneler, taklister av konsoltyp eller med palmett- eller blomdekor, vita runda kakelugnar. I salen parkettgolv med stjärnmönster, konsoltaklist, takrosett och vit skänkkakelugn med reliefdekor. Snickerier såsom smyg- och bröstpaneler samt pardörrar med överstycken, allt med nygjord träadringsmålning. Serveringsrum och kök bevarar ursprungliga skänkskåp.

Gård: asfalterad. Gårdshus (hus III) i 1 vån med fasad av rött tegel och svart plåttak.



Facklan 10

Västmannagatan 24, Rådmanngatan 79

Bostadsfastighet, inventerad 1977.

Byggnadsår 1897-98, arkitekt P J Lindblad, byggherre och byggmästare B C Carlsson. 1938 lägenhetsuppdelning, ombyggnad och modernisering bestående av bl a hissar, cv, bad, nya kök samt piskbalkong å vinden mot gården. Fasadavhyvling.

Gathus (hörnhus), 5 vån. Gatufasad: ljusbrun slätputs, bv i en något mörkare nyans. Fasaden helt hyvlad. Runt hörntorn med kolonnburen överdel, burspråk. Gårdsfasad: gul slätputs. Plåttak.

Entréer: förändrade, sekundära portar.

Lägenheter ej besökta.

Lägenhetsstorlekar 1897: 1, 2, 3 och 4 rok, de senare med jungfrukammare. Å bv butiker.

Gård: asfalterad.

Fasaden har sedan 1977 avfärgats i ljusgul, bv i svagt gulrosa slätputs.

Facklan 11

Västmannagatan 22

Bostadsfastighet, inventerad 1977.

Byggnadsår 1897-98, arkitekt A G Forsberg, byggherre C Strufve, byggmästare G A Fristedt. 1939-41 hiss, cv och duschinstallation, 1942-43 inredning av lgh i butik å bv. 1959-60 fasadrenovering.

Gathus, 5 vån. Gatufasad: brun sprutputs. Fasaden helt hyvlad, endast del av listverk bevarat av den ursprungliga fasaden. Gårdsfasad: gul slätputs. Plåttak.

Entré: förändrad med sekundär port, ommålade väggar och tak. Rutlagt marmorgolv. Mellandörrar.

Lägenheter ej besökta.

Lägenhetsstorlekar 1897: 3 rok, å bv butik.

Gård: delvis underbyggd. Cementerad, träd och mur. På gården ligger en f d tvättstuga/avtråde i 1 vån, klädd med gul lockpanel. Plåttak.

Fasaden har sedan 1977 avfärgats i mörkrosa, bv i grå sprutputs.



Facklan 12  
Västmannagatan 20

Bostadsfastighet, inventerad 1977.  
Byggnadsår 1897-99, arkitekter L Bäckvall (fasad) och A G Forsberg (plan), byggherre 1) G Palmqvist 2) C Strufve, byggmästare G A Fristedt. 1924 inredning av butik å bv. 1942 lägenhetsuppdelning, modernisering och ombyggnad i form av bad, cv, hiss, nya kök samt piskåltan.

Gathus, 5 vån. Gatufasad: brungrå spritputs med inslag av slätputs ovan kvaderritsad bv. Enkelt listverk. Gårdsfasad: gul slätputs. Svart plåttak.

Entré: förändrad med sekundär port.

Lägenheter ej besökta.

Lägenhetsstorlekar 1897: 2, 3 resp 4 rok samt butik å bv.

Gård: asfalterad, muromgiven.

Fasaden har sedan 1977 avfärgats i ljusgult, bv i beige (sprit- resp slätputs).



Facklan 13  
Rådmansgatan 77, Upplandsgatan 21

Bostadsfastighet, inventerad 1978.  
Byggnadsår 1875-76, osignerade ritningar, byggherre Gamla Arbetarebostadsföreningen i Stockholm. 1952-54 cv och gemensamt bad i källaren. 1972 fasadrenovering utan förändring.

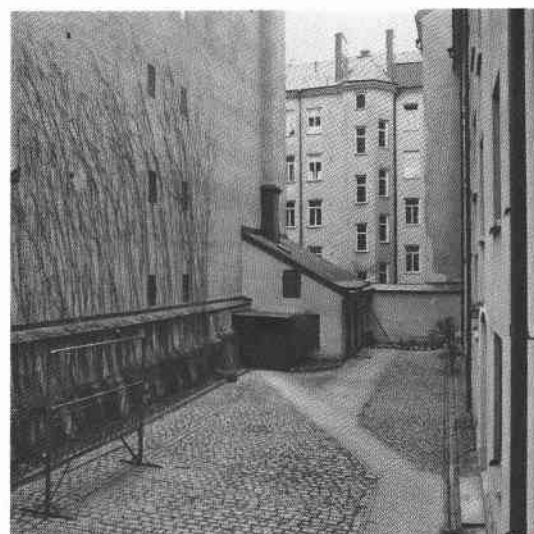
Gathus (hörnhus), 4 vån. Gatufasad: ljusgrön slätputs, bv kvaderrusticerad i grått, hög naturstenssockel. Vita fönsteromfattningar. Listverk, avfasat hörn. Gårdsfasad: gul slätputs. Plåttak.

Entré (77): ursprungligen en körport men idag ombyggd. Sekundär glasad port. Marmoreringsmålade väggar upp till 2 m höjd, cementstengolv. Två sidolagda trapphus med trappor av kalksten. Trappplan med golv av stora kalkstensplattor, fänerdörrar.

Besökt lägenhet är moderniserad men bevarar sockelpanel, profilerade foder kring överspikade fyllningsdörrar samt vit skänkkakelugn med rik dekor.

Lägenhetsstorlekar 1875: 1, 2 resp 3 rok samt dubletter.

Gård: beläggning av storgatsten med cementstengångar, planteringar i kanterna. I ena hörnet står en f d tvättstuga i 1 vån, putsad i grönt och försedd med plåttak.





Facklan 14  
Upplandsgatan 21

Obebyggd tomt, idag gräsmatta och några små träd. Tidigare har det funnits en bensinmack här.

Grannfastigheten, Facklan 13, är det äldsta huset i kvarteret. När det byggdes, på mitten av 1870-talet, hade man av allt att döma för avsikt att göra Upplandsgatan några meter bredare än vad den sedermera blev. Den markkremsa, som Facklan 14 idag utgörs av, blev så att säga "över" när kvarterets övriga fastigheter under slutet av 1880-talet uppfördes längs Upplandsgatan. De placerades betydligt längre ut i gatan än Facklan 13.

Nedan: Facklan 8, målad fris i hall.

Nederst: Facklan 7, glasmålning i trapphusfönster.

