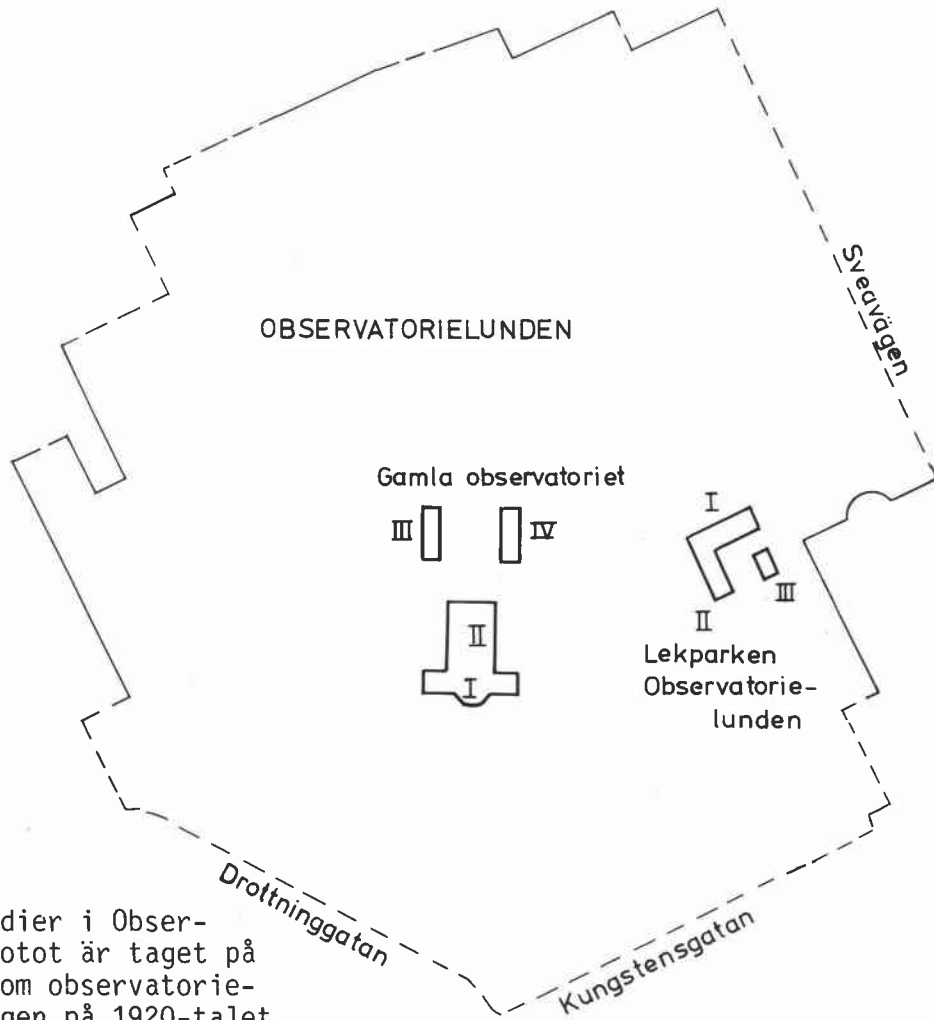
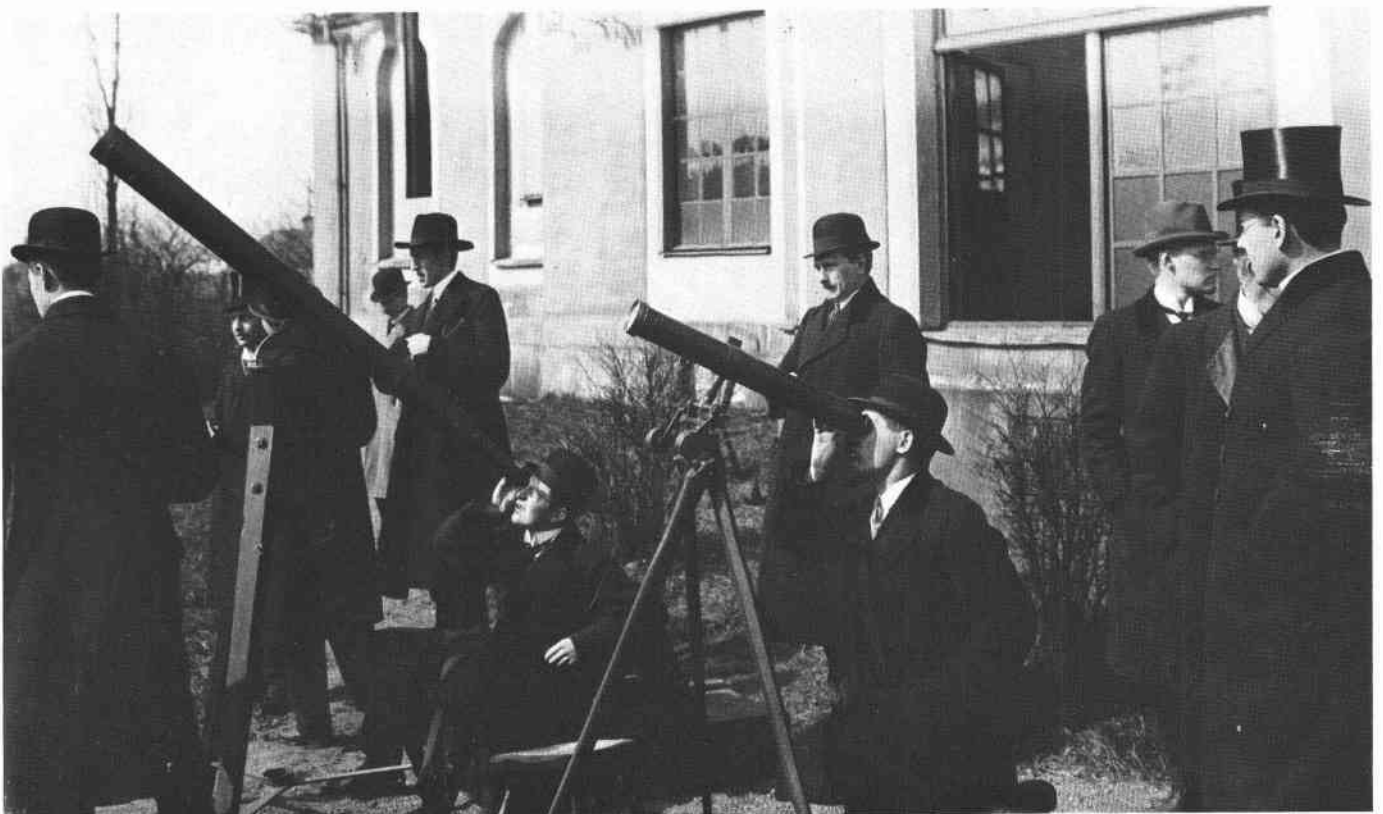


## OBSERVATORIELUNDEN



Astronomiska studier i Observatorielunden. Fotot är taget på terrassen söder om observatoriebyggnaden, troligen på 1920-talet.



Gamla observatoriet  
Drottninggatan 120

F d observatorium, inventerat 1986.

Byggnadsår (hus I) 1748-53, arkitekt C Hårleman, byggherre Kungl Vetenskapsakademien (fasaderna putsades först 1758 och interiören kompletterades successivt med inredningar). Smärre förändringar av såväl interiör som exteriör under årens lopp. 1874-75 byggdes huset till norrut i 2 vån (hus II), arkitekt J E Söderlund. 1877 sattes det vridbara observationstornet upp på taket på hus I (arkitekt F G A Dahl). Den nordvästra flygeln, "Stora Magnethuset" (hus III), uppfördes för magnetiska studier 1838 och 1881 byggdes en pendang till detta i form av en uthuslänga med tvättstuga, strykrum, vedbod och tc (nordöstra flygeln, hus IV). Inför solförmörkelsen 1914 byggdes det lilla tornet på hus III:s norra gavel. 1933-34 ombyggnad och modernisering av hus I och II, där- efter förändringar även i hus III och IV.

Hus I o II, uppförda i 1-3 resp 2 vån. Fasader: grågulbeige slätputs ovan sockel av sandsten. Hus I har enkla släta fönsteromfattningar av sandsten, hus II profilerade dito av puts. Profilerat våningsband och taklist. I mittaxeln mot söder skjuter på hus I den 2 vån höga runda observationssalen ut och på bv springer mot såväl öster som väster två små 1-våninga flyglar ut. I det runda utskjutande partiet stora rundbågade och småspröjsade fönster som går genom 2 vån, därovan mezzaninvåning och överst ett runt observatorietorn, vilket är öppningsbart för astronomiska studier. Tornet är klätt med grönmålad locklistpanel med takfot, dekorerad med palmettliknande ornament av målad plåt. Runt tornet löper en balkong med ett enkelt järnräcke. Såväl taket på hus I (med torn) som II är klädda med plåt.

Hus III, uppfört i 1 vån. Fasader: gulbeige slätputs utan dekor förutom en enkel, profilerad taklist. Mitt på östra långsidan ett fönster, som tidigare varit dörr - den urspr portalen med konsoler och profilerade sidostycken är bevarad. Mot norr skjuter ett litet runt parti ut, observationstornet från 1914, vars huv emellertid numera är borta. Tak täckt med plåt.

Hus IV, uppfört i 1 vån. Fasader: mörkgul slätputs utan fasaddekor men med en enkel, profilerad taklist. Sekundär dörr och dito fönster med fönsterluckor av plåt. Plåttak.

Varken i hus I eller II finns några helt intakta interiörer bevarade, däremot en hel del detaljer från byggnadstiden. Nämnas kan t ex hel- och halvfranska par- och enkeldörrar, sockel-, smyg- och bröstpaneler samt i några rum helt boaserade väggar. I övrigt släta putsade väggar, flertalet tak med taklister av olika slag. Kalkstenstrappor från källaren upp till vinden och urspr entrédörr i hus II - glasad och försedd med samtida gjutjärnsgaller. Två kakelugnar är bevarade samt i källarens ursprungliga bagarstuga en stor murad



spis med kupa samt två bakugnar. Den stora runda observationssalen har kalkstensgolv i rödbrunt och grått samt vitputsade väggar ovan en hög fotlist. Putsat kälrat tak. Ovanför dörrarna finns här minnestavlor i gips, krönta av riksvapnet samt på en konsol en byst av Carl Hårleman, byggnadens arkitekt. Såväl hus III som IV har invändigt moderniserats och saknar numera helt äldre inredning.

Observatoriet uppfördes som ovan nämnts av Kungl Vetenskapsakademien, som hade instiftats strax dessförinnan, 1739. Byggnaden användes för sitt ursprungliga ändamål ända fram till 1931 då verksamheten flyttades ut till det nybyggda observatoriet i Saltsjöbaden. Stockholms högskolas geografiska institution övertog därpå byggnaden. Idag (1986) står den gamla observatorieanläggningen inför upprustning och ombyggnad. Den år 1985 bildade Stiftelsen Observatoriekullen avser att i det gamla observatoriet inrätta ett vetenskapshistoriskt museum med inriktning på den verksamhet som tidigare bedrivits här. Återinvigning av byggnaden är planerad till Vetenskapsakademiens 250-årsjubileum 1989.

Stockholms gamla observatorium ligger på Brunkebergsåsens krön, idag omgivet av en park med gräsmattor, höga träd, en bred körväg och många slingrande gångvägar. På 1790-talet inhägnades hela Observatoriebacken men öppnades på nytt för allmänheten kring sekelskiftet 1900. Högt uppe på Observatoriekullen står sedan 1939 bronsskulpturen "Kentaur", utförd av Sigrid Fridman.



#### Lekparken Observatorielunden Saltmätargatan 25

F d bostadsfastighet-numera utnyttjad som "parklek", inventerad 1986.

Byggnadsår 1700-talet, uppgifter om byggherre etc okända. 1943 ombyggnad för sitt nuvarande ändamål. 1984-86 renovering (hus I o II) samt 1986 nybyggnad av hus III (förråd).

Hus I, II o III, 1 vån. Fasader: falurödfärgad stående locklistpanel. Fönstersnickerier, fönsterluckor och dörrar är grönmålade med svartmålad beslag. Hus I har tak med enkupigt rött taktegel mot söder och öster, plåt mot väster och brädtak mot norr, hus II har tegel som ovan mot öster och plåt mot väster medan hus III har papptak.

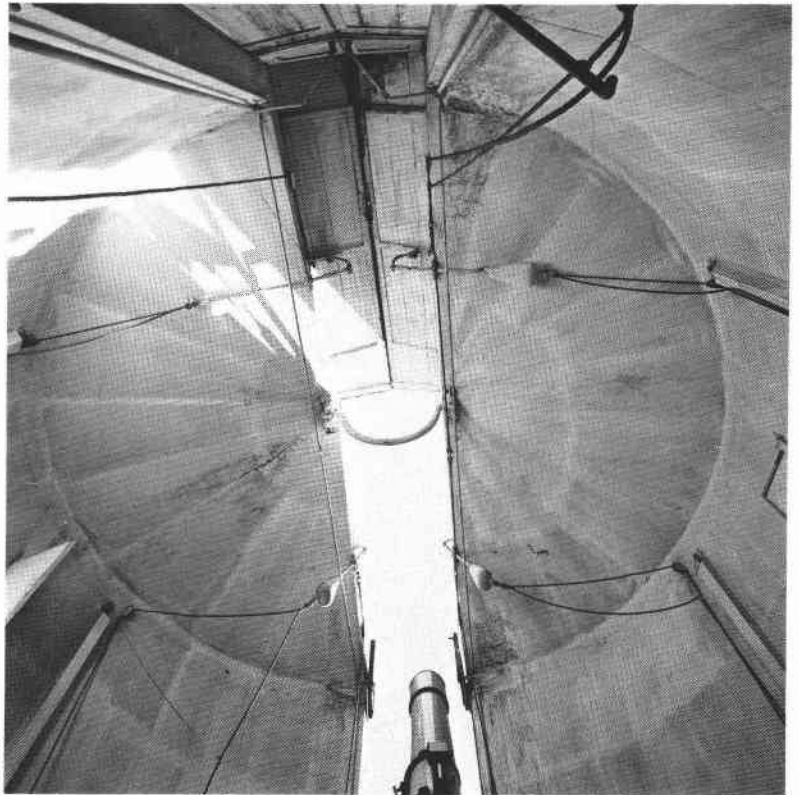
I hus I - en parstuga - är det västra rummets väggar klädda med pärlspåntpanel (sekundär) och i hörnet står en öppen spis med vitputsad kupa. I det östra rummet finns en rund vit kakelugn med dekorerat krön. Båda rummen har vitmålad brädtak av äldre datum - i övrigt ombyggt. Interiörerna i hus II och III ej inventerade.

Gård: falurödfärgat plank med grönmålad port mot öster. Lekplats med sandlåda och lekredskap för parklekens ändamål.



Till höger: observatoriebyggnadens öppningsbara torn.

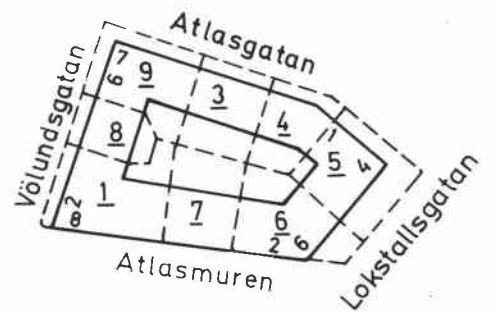
Nedan: gamla observatoriet. Foto J Jaeger, troligen i början av 1890-talet.





Pistongen 1, port.

# PISTONGEN



Pistongen 9, dekormålning i entré.



Pistongen 1

Atlasmuren 6,8, Völundsgatan 2

Bostadsfastighet, inventerad 1977.

Byggnadsår 1928, arkitekter Bocander &amp; Cronvall, byggherre Alma Detthows Stiftelse, byggmästare C A Kilgren.

Gathus (hörnhus), 5 vån. Gatufasad: granitsockel, bv i grå, därovan rödbrun slätputs. Takgesims, enkel granitportal. Gårdsfasad: gul slätputs. Tak klätt med rött tegel.

Entré (2): urspr glasad port. Golv och trappa av kalksten, vita väggar med klassicerande målning i rosa/grått resp grönt samt vitt tak med dekormålade hålkäl i blått/grått. Glasade mellandörrar av ek. Trapphuset - med trappor av kalksten, räcken i smide och hiss - är avskilt medelst glasade partier från korridorer i vinkel med linoleumgolv, väggar i beige och gråmålade enkeldörrar med fyllningar. Mot gården spiraltrappa i röd cementmosaik, marmoreringsmålade väggar och fönstersmygar med klassicerande dekor.

Lägenheter ej besökta.

Gård: mot Völundsgatan liten förgård. Grusad bakgård med plantering.

Pistongen 3

Atlasgatan 5

Industrifastighet, inventerad 1977/79.

Byggnadsår 1930-31, arkitekt J Östlihn, byggherre och byggmästare A Olby.

Gathus, 1 resp 2 vån (mot gatan resp gården), båda med soutvån. Fasad: gul sprutputs, vita snickerier. Taket klätt med plåt och papp.

Besökt interiör är moderniserad.

Byggnaden rymde vid inventeringstillfället 1979 bl a en bilverkstad och sedan 1930-talet ett bokbinderi.

Gård: plantering. Mot gatan liten förgård.

Sedan 1979 har nya portar av glas och stål satts in.

Pistongen 4

Atlasgatan 3

Bostadsfastighet, inventerad 1977.

Byggnadsår 1926-28, arkitekt J Östlihn, byggherre E Forsberg, byggmästare P Persson.

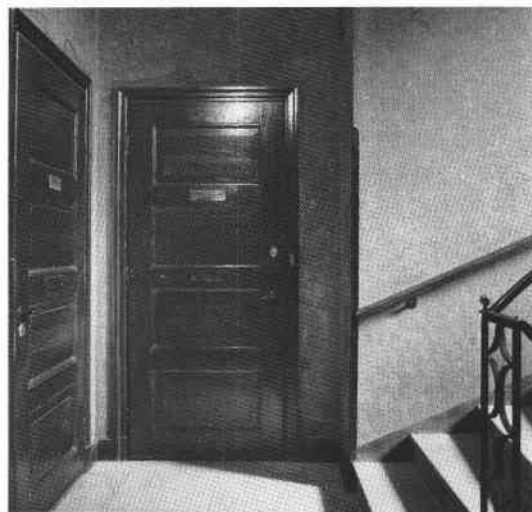
Gathus, 6 vån + vindsvån. Gatufasad: mörkt gul terrasitputs. Enkel konststensportal, en del fönster med omfattningar. Takgesims. Öv delvis indragen med balkong med räcken av veckad plåt längs hela fasaden. Gårdsfasad: gul sprutputs. Rött plåttak.



Entré: urspr ekport med överljus. Golv, fotlist och trappa av marmor, brunmålade väggar och vitt tak med profilerad taklist. Glasade mellandörrar av ek. Trapphus med trappa av vit marmor, svart formgivet smidesräcke, brunflammiga väggar och tak. Trapplanen har golv av vit marmor, väggar som i entrén, enkeldörrar av ek med fyllningar. Hissdörr i hamrad plåt.

Lägenheter ej besökta.

Gård: liten förgård mot gatan med små träd. Bakgården terrasserad, gräsmatta och smidesstaket.



### Pistongen 5

Atlasgatan 1, Lokstallsgatan 4

Bostadsfastighet, inventerad 1977.

Byggnadsår 1927-29, arkitekt och byggherre N Hjorth, byggmästare W Peurell.

Gathus (hörnhus), 5-6 vån. Gatufasad: gulbrun puts, å bv riven, å 1-4 tr slammad och å 5 tr slätputs. Sockel och portal av granit. Öv är mot Atlasgatan något indragen med balkong längs hela fasaden. Mot Lokstallsgatan är hörnpartiet försett med en kraftig fronton, girlanddekor samt kolossalpilastrar, krönta av stora urnor. Gårdsfasad: rödbrun sprutputs. Tak klätt med rött tegel.

Entré (1): urspr glasad port, skulpterad (med bl a halvkolonner) och med överljus. Golv och trappa av vit marmor med svart bård. Gråmålad bröstpanel, rödmålade väggar och målad kassettaksimitation i grått med målad äggstavslis. Urspr armatur, glasade mellandörrar av ek. Trapphus med trappor som i entrén, formgivna smidesräcken. På trapplanen golv av vit marmor, grå väggar och vita tak samt enkeldörrar med fyllningar. Hissdörr i smide.

Lägenheter ej besökta.

Gård: mot gatorna små förgårdar med gräs, träd m m. Bakgård med cementstensplattor. Träd.

Gatufasaden har sedan 1977 renoverats - bv liksom hörn och pilastrar är nu slätputsade i beige, 1-4 tr slammade i mörkgult, 5 tr slätputsad i samma färg. De krönande urnorna är borttagna och fönstren utbytta.



Pistongen 6

Lokstallsgatan 6, Atlasmuren 2

Bostadsfastighet, inventerad 1977.

Byggnadsår 1928, arkitekter B Borgström (fasad) och K A Karlsson (övrigt), byggherre K A Karlsson &amp; D Poss, byggmästare K A Karlsson.

Gathus (hörnhus), 5 vån + delvis soutvån. Gatufasad: brunrosa slätputs ovan högt sockelparti, slätputsat i beige. Balkonger med enkla smidesräcken. Portal av beige puts och granit. Tak täckt med rött tegel.

Entré (6): urspr glasad och småspröjsad ekport. Marmorgolv, fotlist och övriga snickerier är björkådringsmålade. Putsade väggar, oljemålade i grått med rosa fält. Kälat tak med urspr armatur. Glasade mellandörrar i ek. Trapphus med trappor och vilplansgolv av marmor, gulbeige väggar med brun bård vid taket. På trappplanen väggar som i trapphuset och golv som i entrén. Ekådringsmålade enkeldörrar med fyllningar.

Lägenheter ej besökta.

Gård: förgård mot gatan med gräs, träd etc.

Pistongen 7

Atlasmuren 4

Bostadsfastighet, inventerad 1977.

Byggnadsår 1928, arkitekt K-E Öst, byggherre Althén &amp; Bolte, byggmästare D Bolte.

Gathus, 5 vån. Gatufasad: rosa slätputs ovan granitsockel. Fönsteromfattningar å bv och listverk mellan bv och 1 tr i brunrosa, gröna snickerier. Enkel konststensportal. Gårdsfasad: gul slätputs. Rött tegeltak.

Entré: ekport med överljus. Golv och trappa av marmor. I den yttre entrén är golv och trappa av marmor, väggarna nedtill målade i grått/blått, därovan reliefdekor i klassicerande form. I den inre entrén har väggarna dekor som ovan, radiatorskydd i svart smide med bronserade kulor. I trapphuset trappor och vilplan av marmor, räcken i svart smide, väggar och tak målade i beige. På vilplanen enkeldörrar av ek med fyllningar, ovanför några av dem dekor som i entrén. Hissdörr i smide.

Lägenheter ej besökta.

Gård: gräs, buskar och två stora träd. Smidesstaket.

Sedan 1977 har den ursprungliga porten bytts ut mot en ny av glas och stål.





Pistongen 8  
Völundsgatan 4

Bostadsfastighet, inventerad 1977.  
Byggnadsår 1928-29, arkitekt A Wallby, byggherre  
A Wiegandt.

Gathus, 5 vån. Gatufasad: grågrönbeige slätputs, vita snickerier. Kring porten och som fönsteromfattningar å bv äggstavslinje i konststen. Gårdsfasad: gul slätputs. Rött plåttak.

Entré: urspr ekport med överljus med formgiven spröjsning. Golv och trappa av marmor, väggar målade i beige, blått tak. Glasade mellandörrar av ek. Trapphus med trappor av vit marmor, beige väggar och tak. På trappplanen vitt marmorgolv, väggar och tak som ovan, enkeldörrar med fyllningar. Hissdörr av smide.

Lägenheter ej besökta.

Gård: förgården mot gatan är grusad liksom bakgården.



Pistongen 9  
Völundsgatan 6, Atlasgatan 7

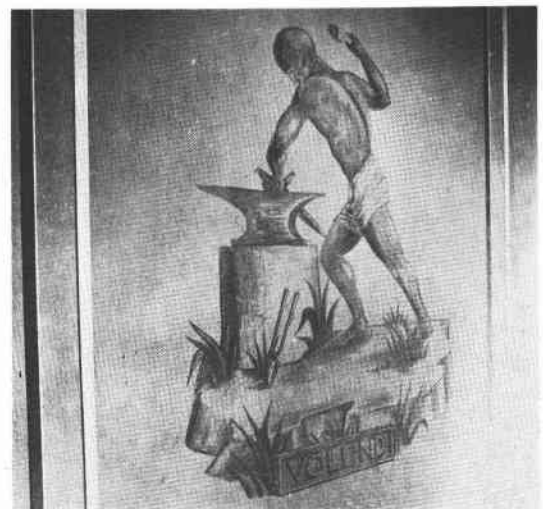
Bostadsfastighet, inventerad 1977.  
Byggnadsår 1927-29, arkitekt J Östlihn, byggherre  
1) A Ljungberg 2) E Forsberg.

Gathus (hörnhus), 6 vån + delvis soutvån. Gatufasad: brun sprutputs, vita snickerier. Enkel granitportal med reliefdekor ovanför. Öv är delvis något indragen med balkong längs fasaden. Mot Völundsgatan hörnparti med kraftig fronton, klassicerande fasaddekor i relief typ löpande hund. Tak av rött tegel.

Entré (7): glasad ekport med överljus. Golv, trappa och bröstpanel av natursten, därovan grå väggar med röda fält och klassicerande målad dekor - på ena sidan föreställande bl a titanen Atlas, som bär himlavalvet på sina axlar och på den andra sidan sagohjälten Völund, den konstfärdige smeden. (Motivvalet härrör från Atlasfabrikerna, som tidigare låg här.) I taket pärlstavslinje och i den inre entrén marmoreringsmålade väggar i grått. Trapphus med trappor och vilplansgolv av vit marmor, väggar som i den inre entrén. Trappplan med golv av vit marmor, marmorerade väggar liksom enkeldörrar med fyllningar (i grönt/beige).

Lägenheter ej besökta.

Gård: förgårdar mot gatan med gräs och träd.

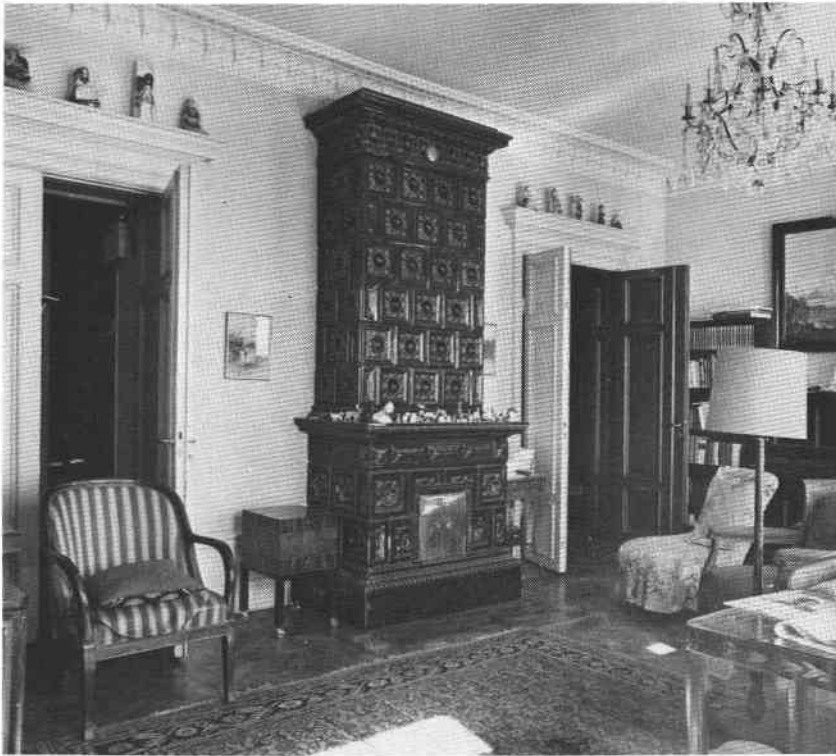




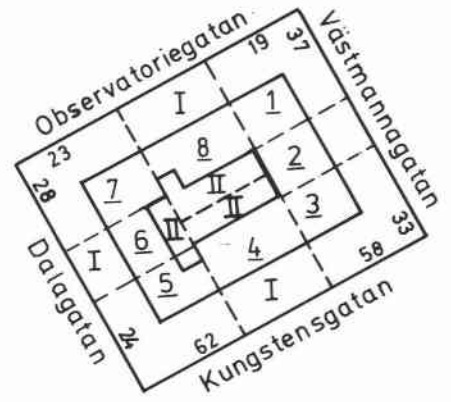
Till höger: gårdar i kv Pistongen.

Nedan: Pistongen 6, port.





# PLANETEN



Planeten 5, sal.

Observatoriegatan västerut med kv Planeten t v. Till det mellersta huset i fasadraden flyttade NENS Mejeri Aktiebolag 1911. NEN kom såsmåningom att prägla större delen av kvarteret tills verksamheten upphörde på 1960-talet.





### Planeten 1

Observatoriegatan 19, Västmannagatan 37

Bostadsfastighet, inventerad 1976.

Byggnadsår 1882-83, arkitekt okänd (osignerade ritningar), byggherre Bostadsföreningen Enigheten. 1950 cv, bad m m samt anordnande av bilgenomfart i markplanet för mejeriet NENS mjölkbilar. 1967 ombyggnad av bilgenomfarten i samband med mejeriets upphörande.

Gathus (hörnhus), 5 vån. Gatufasad: brun sprutputs, rusticerad bv. Listverk, bl a takgesims, samt fönsteromfattningar. Avfasat hörn, enkla portaler. Gårdsfasad: gulbrun sprutputs. Rött plåttak.

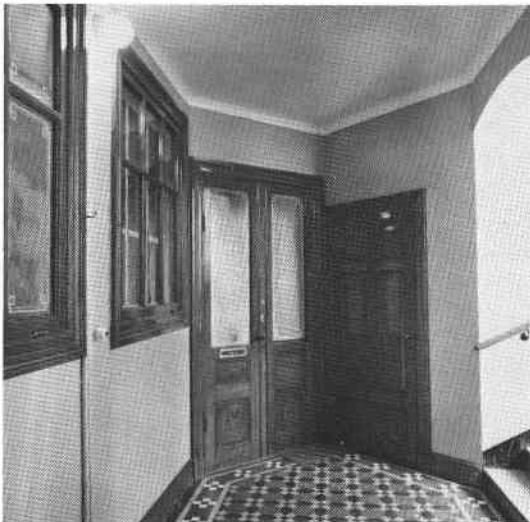
Entré (19): i form av körport, förändrad med sekundära glasade portar, rutlagt kalkstensgolv, släta målade väggar och tak i rosa resp ljusblått. Trapphus med kalkstenstrappor. På trappplanen golv av mönsterlagda polykroma keramiska plattor, målade väggar och tak, takrosetter, halvfranska par- och enkeldörrar. Entré (37): på trappplanen golv och tak som ovan, väggarna målade i en annan kulör. Ådringsmålade enkel- och pardörrar med fyllningar - pardörrarna glasade med etsad dekor - samt spröjsade dagerljusfönster.

Besökt lägenhet var renoverad men bevarar sedan byggnadstiden halvfranska par- och enkeldörrar samt en del smygpaneler. Sekundär öppen spis, slipade brädgolv.

Lägenhetsstorlekar 1883: 1-4 rok samt butik.

Gård: i södra hörnet en liten överbyggnad med brunt plåttak (del av ovan nämnda passage för bilar). I övrigt storgatstensbeläggning.

Gatufasaden har sedan inventeringen putsats om i en gulrosa sprutputs, sockel samt hörnpartiet å bv i grå slätputs. Vindsinredning.



### Planeten 2

Västmannagatan 35

Bostadsfastighet, inventerad 1976.

Byggnadsår 1883, arkitekt F Eckert, byggherre och byggmästare N J Bengtsson. 1934 cv samt lägenhetssammanslagningar. 1950 anordnande av genomfart på gården för mejeriet NENS mjölkbilar, 1952 gårdsöverbyggnad. 1964 bad m m.

Gathus, 5 vån. Gatufasad: gulbeige slätputs, rusticerad bv. Listverk samt fönsteromfattningar i form av rustik och frontoner. Välvd portal liksom bv:s fönster. Gårdsfasad: ockra sprutputs. Plåttak.

Entré: urspr glasad och skulpterad port, golv av mönsterlagda polykroma keramikplattor, bröstpanel och därovan gulmålade väggar. Vitt tak med bladmönstrad hålkäl. Glasade helfranska mellandörrar.

Trappor med steg av räfflad kalksten. Trapplan med golv som i entrén men i annat mönster, halvfranska enkel- och pardörrar - de senare med överljus.

Besökt lägenhet bevarar delvis urspr snickerier såsom halvfranska par- och enkeldörrar, fotlister samt smygpaneler m m.

Lägenhetsstorlekar 1883: 1 resp 2 rok.

Gård: överbyggd och asfalterad, glasbetongblock. Litet tegelhus med sopnedkast.



### Planeten 3

Kungstensgatan 58, Västmannagatan 33

Bostadsfastighet, inventerad 1976.

Byggnadsår 1883, arkitekt okänd, byggherre och byggmästare C Gustafsson. 1943 tvättstuga på vinden m m och 1950 överbyggd passage för mejeriet NENs mjölkbilar. 1951-53 diverse förändringar i källare och bv, gårdsöverbyggnad på del av gård.

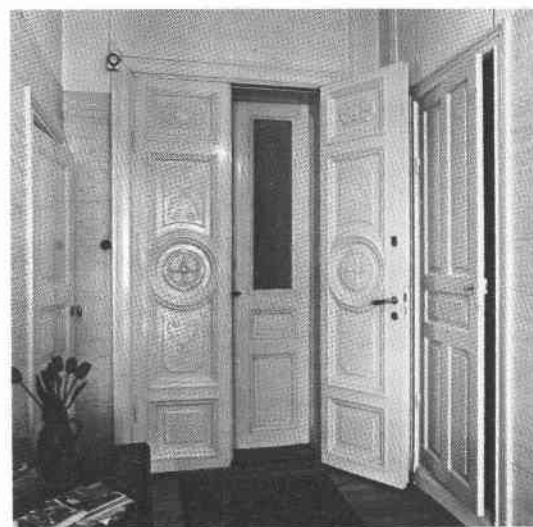
Gathus (hörnhus), 5 vån. Gatufasad: bv i grå sprit- och slätputsad grov rustik, därovan mörkt rödbrun slätputs. 1 tr bandrusticerad, listverk - bl a kraftig taklist av konsoltyp samt fönsteromfattningar av varierande slag. Enkel portal (33), avfasat hörn. Gårdsfasad: röd sprutputs. Svart plåttak.

Entré (33): urspr glasad och skulpterad port. Trappa med steg av räfflad kalksten, diagonalrutlagt marmorgolv i svart och vitt med kalkstensbård. Sekundärt stänkmålade väggar i brunt på gult, vitt tak. Glasade mellandörrar. I inre entrén brunådrade halvfranska par- och enkeldörrar. På trapplanen golv och väggar som i entrén, vita tak med rosetter. Halvfranska par- och enkeldörrar, de förra med mattetsat glas.

Besökta lägenheter bevarar bl a halvfranska par- och enkeldörrar, fotlister och smygpaneler. Tak med hålkäl med bladmotiv. I en lägenhet finns de urspr innerdörrarna med snidade mönster och medaljongfyllningar kvar.

Lägenhetsstorlekar 1883: 1-4 rok samt butik.

Gård: överbyggd och asfalterad, glasbetong. Litet tegelhus med sopnedkast.



Planeten 4  
Kungstensgatan 60

Bostadsfastighet, inventerad 1976.

Byggnadsår 1885-86, arkitekt G Pettersson, byggherrar och byggmästare H Bergqvist o L F Wennerholm. 1934 gårdsöverbyggnad för mejerilokal (NEN) och 1950 genomfart för mjölkbilar. 1952 cv, förändring i källare samt partiell hyvling av gatufasaden.

Gathus (hus I), 5 vån. Gatufasad: bv i grå terracitputs, därovan brunbeige dito med vita fönsteromfattningar. 4 tr i gråvit slätputs med kraftig reliefdekor, bl a sköldar med byggherrarnas initialer - B resp V - i övrigt hyvlad fasad. Takfot med dekor i form av rosetter (i plåt?). Gårdsfasad: ockra sprutputs. Svart plåttak.

Entré: sekundär glasad port med etsad dekor. Golv av grå rutlagd kalksten, släta målade väggar och tak. Trapphus med tre raka trapplopp med kryssvälvt resp tunnvälvt tak, trappor av kalksten. Vilplansgolv av polykrom mönsterlagd keramik. På trapplanen golv av kalksten, grönmålade helfranska enkel- och pardörrar - de senare med artikulerade snickerier, ibland även med blyinfattat råglas.

Besökta lägenheter bevarar sedan byggnadstiden bl a helfranska par- och enkeldörrar, sockel- och smygpaneler samt tak med stuckatur av olika slag. Parkettgolv, vit skänkkakelugn med guldinramad spegel samt rik polykrom dekor.

Gårdshus (hus II), 4 vån. Fasad: grå sprutputs. Plåttak.

Entré: liksom i trapphuset och på trapplanen stänkmålade väggar i grått och grönt, golv och trappor av kalksten.

Besökt lägenhet bevarar fot- och sockellister samt halvfranska enkeldörrar.

Lägenhetsstorlekar 1886: i gathuset 3-6 rok, i gårdshuset 2 rok.

Gård: överbyggd och asfalterad, glasbetongblock.

Planeten 5  
Dalagatan 24, Kungstensgatan 62

Bostadsfastighet, inventerad 1976.

Byggnadsår 1884-85, arkitekt okänd, byggherre och byggmästare A G Holmfeldt. 1911 hiss (Kungstensgatan), 1934 bad och cv. 1945 fasadförändring (delvis hyvling av fasaden) m m.

Gathus (hörnhus), 5 vån. Gatufasad: gråbrun slätputs, rusticerad bv. Listverk med bl a taklist av tandsnittscharaktär, avfasat hörn. Mot Kungstensgatan mittrisalit med port med flankerande pilastrar samt å 2 o 3 tr fönsteröverstycken med kraftig reliefdekor. Gårdsfasad: grå sprutputs. Svart plåttak.

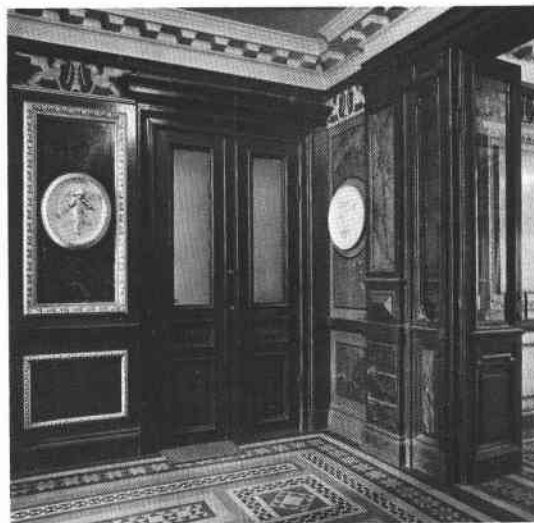


Entré (62): mycket väl bevarad sedan byggnadstiden med skulpterad och glasad port, polykromt mönsterlagt keramikgolv, marmorerade väggfält i vitt inramade av stucklister, brunsvarta pilastrar av trä. Väggarna avslutas uppåt av en fris med "assyriska" fabeldjur i vitt på blå botten, vitmålat tak med konsolprydd taklist. Helfransk enkeldörr med frontonformat överstycke, glasade mellandörrar. Inre entrén i stort sett utformad som ovan men med brunmarmorerade väggfält med vita runda eller ovala figurförsedda medaljonger. Hiss, helfranska par- och enkeldörrar, ådringsmålade i brunt - de förra delvis glasade. Trapphus med trappsteg av räfflad kalksten, ådringsmålade väggar i brunt med inramande målade band. På trappplanen golv som i entrén, ådringsmålade väggar i brunt med stucklistinramade väggfält med en figurmedaljong i mitten (två varierande motiv), sockelpanel. Dörrar som ovan men med rikt skulpterade överstycken i brunmarmorerad stuck - pardörrarna med mönsteretsat mattglas. Vitmålade tak med stuckdekor.

Besökt lägenhet bevarar ursprunglig inredning såsom sockel- och smygpaneler, helfranska par- och enkeldörrar med raka överstycken samt kakelugnar av olika typer, flera med mycket rik dekor. Köket bevarar delvis urspr skåpinredning. Toalett med toalettstol i vitt porslin med blå blomsterdekor, såväl i skålen som utanpå.

Lägenhetsstorlekar 1885: 1-5 rok samt en butik.

Gård: i hörnet en f d tvättstuga, storgatstensbeläggning.



### Planeten 6 Dalagatan 26

Bostadsfastighet, inventerad 1976. Byggnadsår 1885, arkitekter Siösteen & Johansson, byggherre och byggmästare M Lindahl. 1914 förändring av butiksfönster samt överbyggnad av gård och lanternin för det underliggande mejeriet NENs lokaler m m.

Gathus (hus I), 5 vån. Gatufasad: gråbrun "gropig" terrasitputs. Helt hyvlad fasad förutom taklisten av konsoltyp som bevarats. Gårdsfasad: gul sprutputs. Tak av svart plåt.

Entré: f d körport, idag förändrad med sekundär glasad port, brunt kakelgolv och väggar som till hälften är klädda med grönt kakel, därovan smal svart kakellist och gulmålat. Vitt tak med konsollist i stuck. Sidoordnat trapphus med trappor av kalksten, på trappplanen golv av mönsterlagt polykrom keramik, halvfranska brunmålade pardörrar med de övre fyllningarna blyspröjsade med råglas. Igensatta enkeldörrar.

Besökta lägenheter bevarar halvfranska par- och enkeldörrar, sockel- och bröstpaneler samt kälade tak med ornerade lister samt rosetter i stuck.





Gårdshus (hus II). Fasad: gul slätputs.

Entré (och trapphus): gula väggar, vita tak. Trappsteg av räfflad kalksten, dörrar av varierande utseende.

Besökt lägenhet visar en något enklare inredning än gathuset med bevarade halvfranska enkeldörrar, sockelpaneler samt takrosetter.

Lägenhetsstorlekar 1885: i gathuset 1 resp 3 rok samt butik, i gårdshuset 1 rok samt ett enkelrum.

Gård: underbyggd och asfalterad, lanterniner.



### Planeten 7

Dalagatan 28, Observatoriegatan 23

Bostadsfastighet, inventerad 1976.

Byggnadsår 1884-85, arkitekt och byggmästare E A Hellerström, byggherre C G Johansson. 1930 överbyggnad av gård samt förändringar å bv (butiker och mejeriet NENS lokaler). 1944 fasadförändring/förenkling samt 1949 ombyggnad av mejerilokal å bv.

Gathus (hörnhus), 5 vån. Gatufasad: grågulbeige "gropig" terrasitputs. Fasaden är helt hyvlad med undantag av takgesimsen av tandsnittskaraktär som är bevarad. Enkla portaler, den ena med flankerande pilastrar (28). Avfasat hörn. Gårdsfasad: röd sprutputs. Svart plåttak.

Entré (28): delvis förändrad med sekundär port, grå väggar med släta pilastrar och däremellan fält med blå och bruna ramar. Tak med profilerad list, rutlagt marmorgolv med bård. Trapphus med gjutjärnstrappor med räfflade kalkstenssteg, grå väggar samt gjutjärnsräcken i trappspindeln med lyktstolpe (idag utan armatur) å varje trappplan. På trappplanen antingen golv som i entrén eller golv av mönsterlagda polykroma keramikplattor, grå väggar, vita tak med tandsnittslister samt helfranska par- och enkeldörrar - de förra glasade och blyspröjsade.

Besökta lägenheter bevarar bl a sockel- och smygpaneler, par- och enkeldörrar med fyllningar (en del ådringsmålade i brunt), tak med bladornerade hålkälar samt takrosetter. Serveringsrum med delvis urspr skåpinredning, skafferier med pärlspåntpanel.

Lägenhetsstorlekar 1885: 3 resp 6 rok (uppgifter om bv saknas dock).

Gård: cementslagad, lanternin samt 1-våning verkstadsbyggnad, slätputsad i gult.





## Planeten 8

Observatoriegatan 21

Bostadsfastighet, inventerad 1976.

Byggnadsår 1883-84 (hus I) resp 1910-11 (hus II), arkitekt E A Hellerström (hus I) resp G Bang (hus II), byggherre C G Johansson (hus I) resp N E Nilsson (hus II), byggmästare E A Hellerström (hus I) resp J B Persson (hus II). 1925 gårdsöverbyggnad samt diverse förändringar å bv, tvättstuga å vinden. 1930 ytterligare gårdsöverbyggnad och 1938 ändring i bv och källare. 1950 genomfart för mejeriet NENS mjölkbilar samt förändring av fasaden (hus I). 1958-61 och 1966 diverse ombyggnader.

Gathus (hus I), 5 vån. Gatufasad: brun terrasitputs. Fasaden är helt hyvlad - listverket är dock i någon mån bevarat. Gårdsfasad: bv i grå, därovan brun terrasitputs. Tak av plåt.

Entré: förändrad med sekundär port, golv av gråspräcklig granit, på väggen upp till brösthöjd grågrön polerad marmor, ursprunglig krönande väggfris och takstuckatur. Trapphus med trappor av kalksten. På trapplanen golv av mönsterlagda polykroma keramikplattor, stänkmålade väggar i gult samt gulbeige halvfranska par- och enkeldörrar - alla med överljus. Vita tak med profilerade taklister.

Besökt lägenhet är delvis moderniserad men bevarar sockel-, bröst- och smygpaneler samt tak med profilerad hålkäl. Överklädda enkeldörrar.

Gårdshus (hus II). Fasad: röd sprutputs.

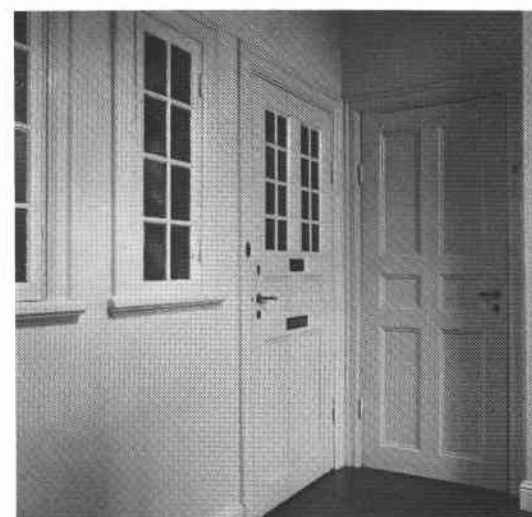
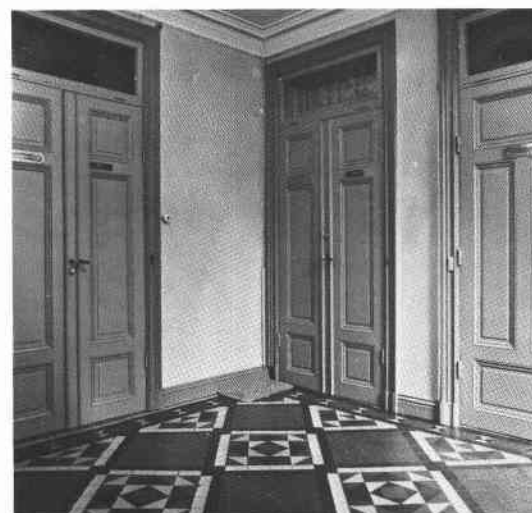
Entré (och trapphus): golv och trappor av kalksten, vitmålade väggar och tak. Helfranska enkeldörrar, delvis småspröjsade med råglas, dagerfönster mellan dörrarna.

Lägenhetsstorlekar 1884 resp 1911: 1-3 rok i gatuhuset (1884), i gårdshuset lagerlokal å bv, i övrigt 2-3 rok (1911).

Gård: överbyggd och asfalterad, lanterniner.

Fasaden har sedan inventeringen putsats om med en gulbrun terrasitputs ovan bv i grå "gropig" slätputs.

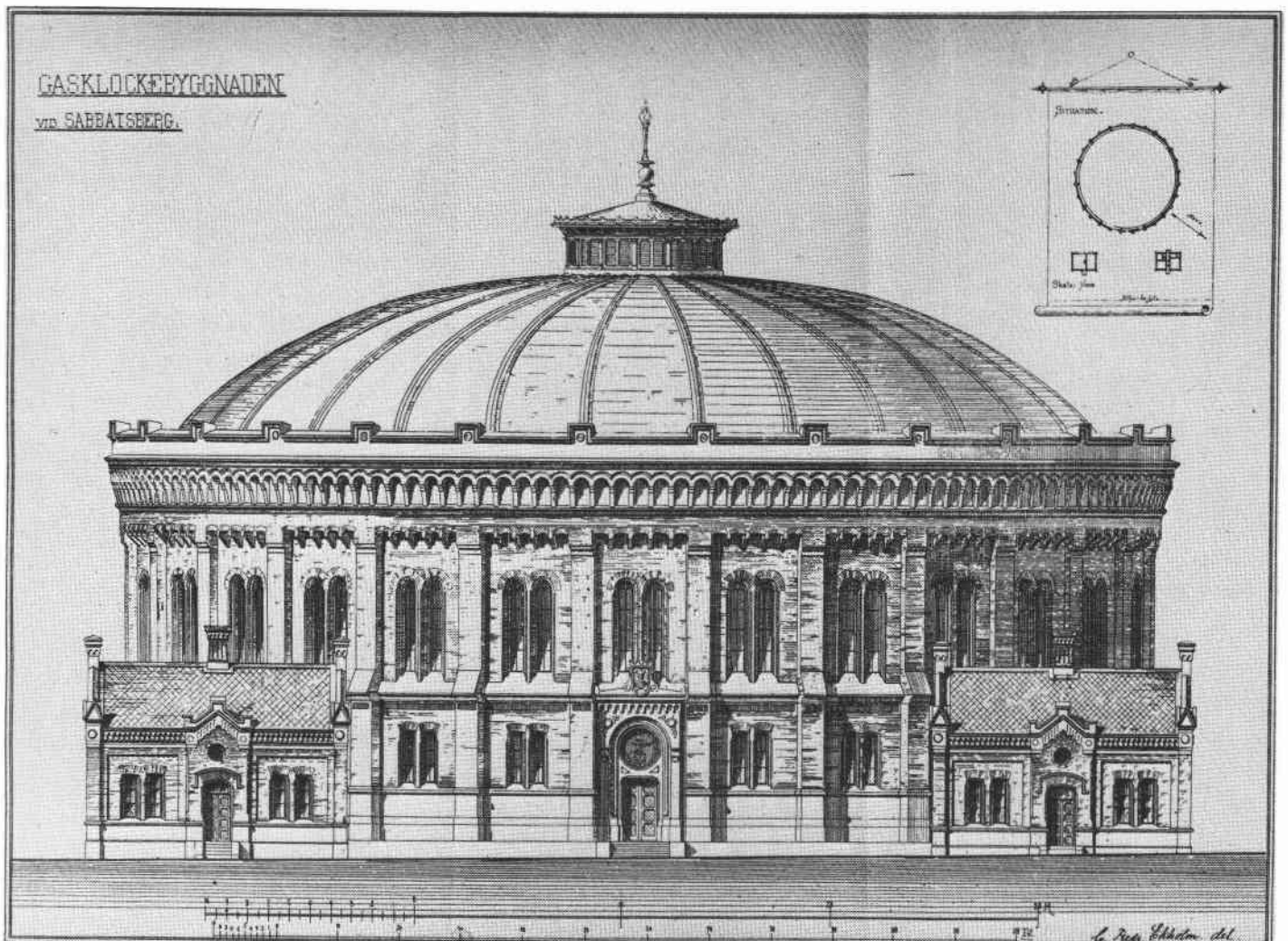
Byggherre till gårdshuset (hus II) var Nils Erhard Nilsson, vilken 1911 flyttade sin mejeriverksamhet, NENS Mejeri Aktiebolag, till fastigheten. Mejeriet, grundat 1892, utvidgades så småningom till samtliga fastigheter i kvarteret utom Planeten 1 o 5, innan verksamheten upphörde i början av 1960-talet.



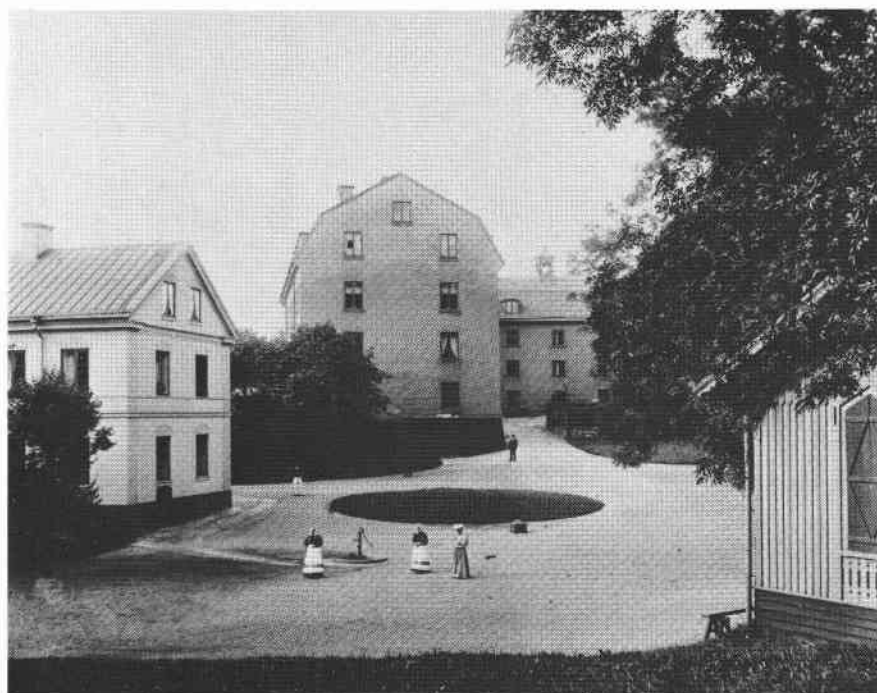
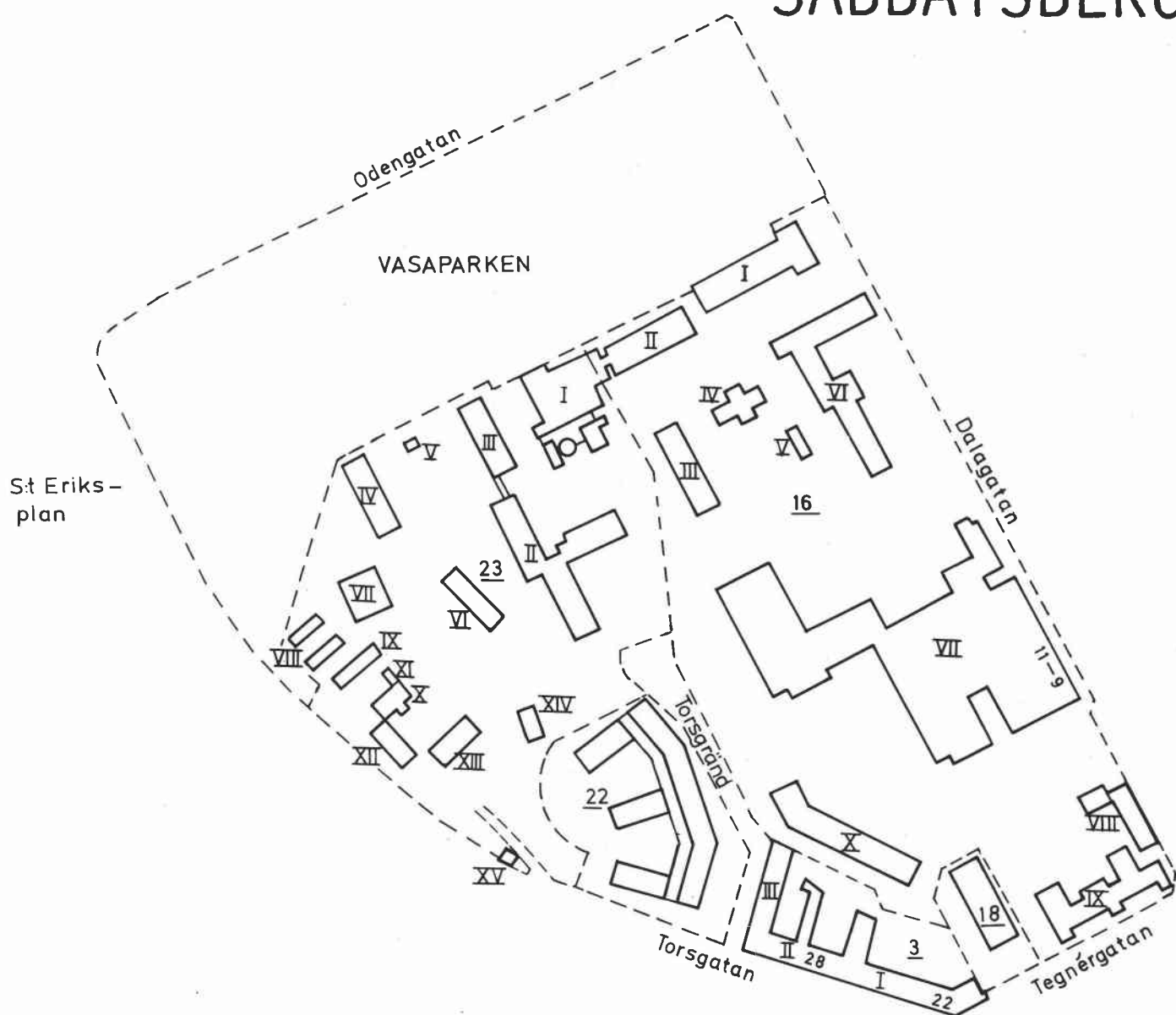


Sabbatsbergs nya sjukhus 1879. Teckning av O A Manzell i Ny Illustrerad Tidning 1879.

Sabbatsbergs gasklocka, uppförd 1885 - riven trots protester 1970.  
Ur Teknisk Tidskrift 1885.



## SABBATSBERG



T v f d sysslomansbostaden, i fonden t v Klarahuset och Nicolaihuset t h. I högra kanten skymtar den numera rivna brunnsalongen. Foto A Lindahl 1896.



### Sabbatsberg 3

Torsgatan 22-28, Torsgränd 2,4

Gas- och vattenledningsverket (kontorsfastighet - ursprungligen även med en del bostäder), inventerat 1983.

Byggnadsår 1904-06 (hus I), 1903-06 (hus II) resp 1905-06 (hus III), arkitekt F Boberg (fasader) samt G Frumerie och A Ahlsell (planer o inredning), byggherre Stockholms Gasverk (hus I) resp Stockholms Vattenverk (hus II o III), byggmästare O Olsson. 1934-36 tillbyggnad (norra gårdsflygeln - laboratorier) och 1945-46 ombyggnad å samtliga plan i hus I o II. 1973-74 kontorisering av hela byggnaden med åtföljande genomgripande ombyggnad.

Gathus (hus I, II o III - hörnhus), 5-5½ vån. Gathufasader: mörkt brunrosa terrasitputs. Sockel av granit, delar av bv av sandsten. Huvudentrén till den gamla gasverksbyggnaden (hus I) är förlagd till hörnet Tors-/Tegnérgatan och har en ovanligt rikt skulpterad sandstensportal - jugenddekor i form av bl a ekblad och ekollon samt en bröstbild av stadens S:t Erik. Även övriga portaler är av sandsten liksom enstaka fönsteröverstycken och de två balkongernas balustrader. Tandsnittslist av koppar. Tornhuvar markerar de båda verkens entréer - gasverkets (hus I:s) med dekor i form av brinnande facklor i koppar. Gårdsfasader: gul, orange och röd slätputs utan dekor. Tak av röd resp svart plåt med här och var urspr, runda ventilationshuvar i plåt.

Entré (22, gasverkets huvudentré i hus I): ursprunglig ytterport av koppar med brinnande facklor som dekor och innanför den glasade dörrar. Golv av rutlagd kalksten i rött o grått, väggar klädda med träpanel med formgivna fyllningar, vilket även dörrarna har. Taket är förgyllt och stjärnvälvt, i bågfälten målningar av Olle Hjortzberg med symboliska figurativa framställningar av gasverkets verksamhet (från 1906). Trapphus med kalkstenstrappor, vil- och trapplansgolv av rutlagd röd/grå kalksten, vita putsade väggar och urspr handledare av trä. Hissbur och hissdörr av blåmålat smide med jugenddekor. I taken på vil- och trapplanen sitter munstycken för gasljus med omfattningar i form av bl a ekblad och ekollon.

Interiören är till stora delar ombyggd - vissa detaljer och delar har dock bevarats. T ex finns det i hus I kvar många fyllningsdörrar med välvd övre fyllning och skulpterade dörröverstycken, kälade tak med lister och rosetter, profilerade fotlister och fönstersmygpaneler m m. I hus I finns även innanför den ovan beskrivna entrén den f d gasverksexpeditionshallen, numera restaurang, med en stor del av den urspr inredningen bevarad - rutlagt golv av kalksten, hög bröstpanel med formgivna fyllningar samt takstuckatur och armatur i jugendutformning. Gasverkets styrelserum är intakt med parkettgolv, väggar med bröstpanel och lister av polerad mahogny samt gyllen-

lädersimitation. I taket rik stuckatur i form av lagergirlander och gaslågor, ursprungligt möblemang. Direktörsrummet i gasverket är av samma karaktär. I hus II och III (f d Vattenverket) överväger ny inredning.

Gård: asfalterad. Stora träd i slutningen upp mot Sabbatsbergs sjukhusområde.

Sabbatsberg 16  
Dalagatan 9-13

Sabbatsbergs sjukhus samt Eastmaninstitutet, inventerat 1983.

Hus I - Eastmaninstitutet (tandvårdsinstitut). Byggnadsår 1932-36, arkitekt W Johanson, byggherre Direktionen för Eastmaninstitutet. Ombyggnad 1974-75.

Gathus, 4-5 vån. Fasader: beige-grå sprutputs, utan någon som helst fasaddekor. Mitt på fasaden mot Dalagatan ligger huvudentrén med en bred trappa och en enkel portalomfattning av marmor, ovan denna texten "George Eastman Tandvård för barn". Entrén är något indragen med väggarna klädda med marmor med på ena sidan en porträttmedaljong av George Eastman, på den andra en minnestavla, också i form av en medaljong. Platt tak av koppar.

Interiören ej inventerad.

Framför byggnaden en förgård med beläggning av cementstensplattor samt en fontän med en skulptur, utförd av Clarence Blum.

Eastmaninstitutet uppfördes för medel donerade av den amerikanske industrimagnaten och uppfinnaren George Eastman.

Hus II - mikrobiologiskt centrallaboratorium. Byggnadsår 1949, arkitekt Stockholms fastighetskontor, byggherre Sabbatsbergs sjukhus.

Byggnaden är uppförd i 4 vån + soutvån. Fasader: rött tegel ovan soutvån klädd med grå konststensplattor. Utan fasaddekor. Entréer med fristående betongtrappor. Svart plåttak.

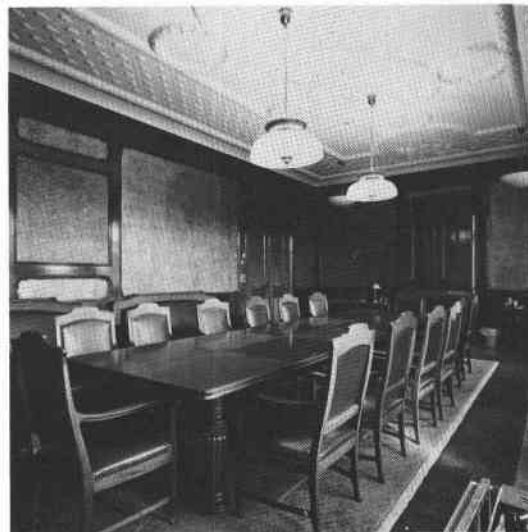
Interiören ej besökt.

Byggnaden är hopbyggd västerut med hus I (värmecentral) inom fastigheten Sabbatsberg 23.

Hus III - patologisk institution. Byggnadsår 1934, arkitekt C Sandberg, byggherre Sabbatsbergs sjukhus.

Byggnaden är uppförd i 2-6 vån. Fasader: gul/grå sprutputs, utan fasaddekor. I källarvån finns ett kapell med entré mot väster - enkel marmorportal, kopparportar. Tak av plåt.

Interiören ej inventerad.





Hus IV och V - barnstugor.  
Byggnadsår 1970-73, arkitekt K Abramson.

Byggnaderna är uppförda i 1 vån. Fasader: rödmålad locklistpanel med svarta knutar. På hus IV en öppen veranda mot söder. Plåttak.

Interiörerna ej besökta.

Gård: staketinhägnat område med gräsmattor, lekplatser och många stora träd.



Hus VI - f d kvinnoklinik (nu narkomanvård, polikliniker m m).  
Byggnadsår 1947-49, arkitekt H Ahlberg, byggherre Sabbatsbergs sjukhus.

Byggnaden är uppförd i 4-6 vån. Fasader: grågul slätputs utan fasaddekor. På den västra fasaden syns kring alla fönster märken efter de fönsterluckor, som funnits här. Vissa partier, t ex trapphusen, är till stora delar glasade. Mot söder/väster stora öppna altaner. Tak av grå plåt.

Interiören ej inventerad.



Hus VII - vårdbyggnad (vårdavdelningar, akutmottagning m m).  
Byggnadsår 1967-70, arkitekter Uddenberg & Hjelmsen, byggherre Sabbatsbergs sjukhus.

Byggnaden består av en rad olika byggnadskroppar av varierande höjd (1-9 vån), som är hopbyggda med varandra. Fasader: gråbeige vita konstputs- resp plåtplattor samt bruna plåtpartier. Över entréerna stora platta skärmtak av brun plåt liksom taket i övrigt.

Interiören ej inventerad.



Hus VIII - idag logopedmottagning m m (urspr foniatrik avd + barndaghem).  
Byggnadsår 1965-70, arkitekter Uddenberg & Hjelmsen, byggherre Sabbatsbergs sjukhus.

De två byggnaderna är baracker av provisorisk karaktär, uppförda i 1 vån. Fasader: gulmålad träpanel. Plåttak.

Interiörerna ej besökta.



Hus IX - administrationsbyggnad (f d vårdbyggnad, "Ögon och öron").  
Byggnadsår 1908-11, arkitekt G Wickman, byggherre Sabbatsbergs sjukhus. 1925-28 tillbyggnad västerut samt påbyggnad med 1 vån. 1973 ombyggnad för kontorsändamål.

Byggnaden är uppförd i 3-4 vån samt ytterligare 1 vån i tornpartiet. Fasader: sockel av granit resp grå konstputs, därovan gul slätputs. Hörnpilast-rar putsade i grått. Det mittersta partiet mot såväl norr som söder kröns av en fronton. Tandsnittslist. Konststensportal mot väster med dekor

i form av urnor (inskriften "Ögon och Öronavdelningen" skymtar fortfarande ovanför porten). Det på 1920-talet tillbyggda partiet kröns av ett stort fyrkantigt torn i klassicerande utformning. Tak av plåt.

Entré: delvis förändrad. Golv och fotlist av kalksten, putsade väggar och kryssvälvt tak. Glasade mellandörrar. Trapphus med trappor av kalksten, grå väggar och tak samt handledare av trä med dekorativ avslutning och formgivna hållare av rödmålat smide.

Besökta interiörer är till mycket stora delar ombyggda och saknar i stort sett äldre inredning. I det som förr var överläkarens väntrum (nu kontor) är väggarna emellertid boaserade med idag vävklädda fyllningar och ljusgrönmålat listverk, taket är kälrat och försett med lister och rosetter och fönster- och dörrsmygarna finns kvar.

Hus X - Röda Korsets sjuksköterskeskola (skola och elevhem).

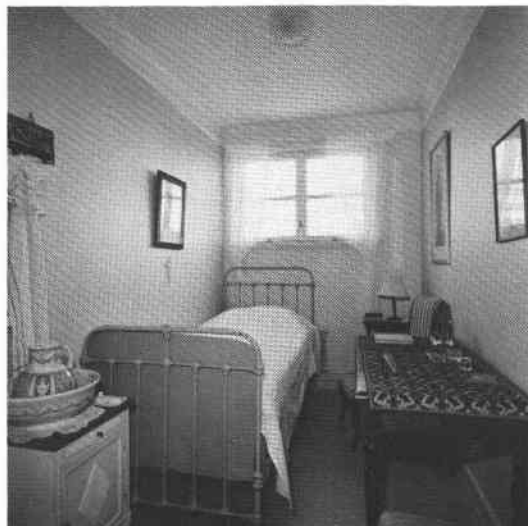
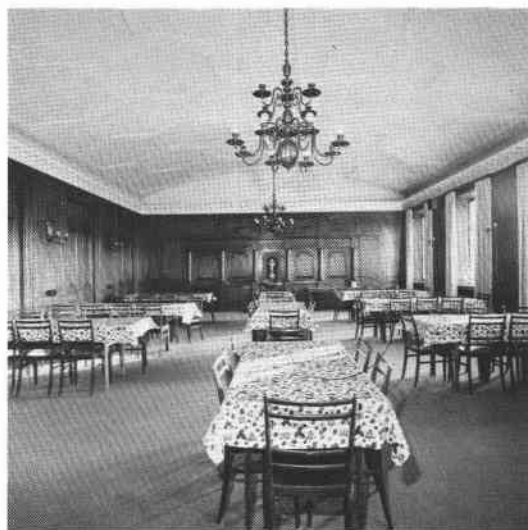
Byggnadsår 1925, arkitekter W Johanson och G Améen, byggherre Stockholms stads fastighetskontor. Under årens lopp har endast smärre invändiga förändringar ägt rum.

Byggnaden är uppförd i 4½-6 vån + delvis soutvån med en lägre byggnadskropp (1-3 vån) norrut. Fasaderna: gul sprutputs. Sockel och pilastrar är putsade i grått liksom fasaddekoren av klassicerande karaktär i form av girlander i relief och tandsnittslister. Frontonkrönta konststensportaler, franska fönster med smidesräcken. Tak av svart plåt, utformat som ett säteritak på den högre delen av byggnaden.

Entré (från gården): golv och trappa av grå marmor, smidesräcke, gråputsade väggar samt tak med list och urspr armatur. Bruna fyllningsdörrar. I trapphuset trappor av grå marmor, smidesräcken och vita väggar.

Många av de besökta interiörerna bevarar helt eller delvis den urspr inredningen såsom parkettgolv, bröstpaneler, fyllningsdörrar och kälade tak med profilerade lister och takrosetter samt urspr armatur. Nämnas kan "lilla samlingsrummet" med bröstpanel och därovan fältindelade väggar med klassicerande målad dekor i blått och rött. Matsalen bevarar (under nuv mattan) parkettgolv och har helt boaserade, brunbetsade väggar, fönstersmygar och serveringsdisk med träkolonner samt något välvt, kassetterat och vitputsat tak med kraftig tandsnittslister. I taket hänger två urspr malmkronor. Lampetter, klocka samt drickfontän med putti i marmor är också bevarat här sedan byggnadstiden. I vindsvån finns några sk museum inredda med möbler och föremål från de gamla elevrummen (järnsäng, handfat och handkanna m m).

Byggnaderna inom hela Sabbatsbergs sjukhusområde förenas genom gång- och körvägar. Planteringar och p-platser.





Den nuvarande sjukhusbyggnaden (hus VII) ersatte Sabbatsbergs gamla sjukhus, som revs i slutet av 1960-talet. När den gamla anläggningen togs i bruk 1879 var den med sina 340 sängplatser Sveriges största sjukhus. (Se vidare inledningens Historisk bakgrund.)



Sabbatsberg 18  
Tegnérgatan 54

Bostadsfastighet - Sabbatsbergs bostadshotell (elev- och personalbostäder), inventerad 1983. Byggnadsår 1965-68, arkitekter Uddenberg & Hjelm-Jensen, byggherre Hyreshus i Stockholm AB.

Gathus, 10 vån + delvis soutvån. Fasader: grå resp mörkt grågrön grov puts - en del av fönstren är placerade inom grågröna putspartier, i övrigt grå puts. Indragna balkonger med fronter av konststen. Grått plåttak.

Interiören ej inventerad.

Runt huset gräsmattor och parkeringsplatser.



Sabbatsberg 22  
Torsgränd 1-27

Bostadsfastighet, inventerad 1983. Byggnadsår 1978-80, arkitekt Svenska Riksbyggens Arkitektkontor i Sthlm (B Novén m fl), byggherre AB Stockholmsbyggen.

Fyra fristående byggnader - tre st 4-5 vån (loftgångshus) och ett 7-8 vån. Fasader: ockra (med dragning åt brunrosa) sprutputs. Utanpåliggande balkonger med fronter av gulbeige plåt och tak av korrugerad dito. I övrigt platta plåttak.

Interiörerna ej inventerade.

Gård: planteringar och gräsmattor, lekplatser och små sittgrupper. Mellan det höga och de tre lägre husen ligger en bred terrass, som knyter ihop de olika husen. Här finns uteplatser och planteringar och här ligger också husens samtliga entréer.

Sabbatsbergsklockan, en av de gasklockor som hörde till Klaragasverket vid Norra Bantorget, låg tidigare på denna tomt. Klockan stod färdig 1885 och revs 1970. I en plantering mot Torsgatan står idag en betongskulptur föreställande S:t Erik, en rest från den gamla gasklockan.





Sabbatsberg 23Torsgatan 32

Sabbatsbergs sjuk- och ålderdomshem, inventerat 1983.

Hus I - värmecentral.

Byggnadsår 1949, arkitekt Stockholms fastighetskontor, byggherre Sabbatsbergs sjukhus.

Anläggningen består av olika byggnadskroppar i 2-3 vån med bl a en hög skorsten av gult tegel. Fasader: rött tegel, gul slätputs (med målade gröna linjer) resp ljusgrå plåt. Plåttak.

Interiörerna ej besökta.

Anläggningen är hopbyggd österut med hus II (mikrobiologiskt centrallaboratorium) inom fastigheten Sabbatsberg 16.

Hus II - vårdhem ("Nya vårdhemmet", långtidsvård) med kök etc i den 1-våniga flygeln mot öster.

Byggnadsår 1940-42, arkitekter N Sterner och T Virke, byggherre Sabbatsbergs vård- och ålderdomshem. Hopbyggnad med Johanneshuset (hus III) 1946.

Byggnaden är uppförd i 1-5 vån. Fasader: gul slätputs, enstaka bruna träpartier. Den lägre köksflygeln är putsad i grått. Svart plåttak.

Interiören är ej inventerad.

Anläggningens norra del är hopbyggd med Johanneshuset (hus III) med en gång mellan 3:e o 4:e vån.

Hus III - Johanneshuset (idag vårdhem för långtidsvård).

Byggnadsår 1870-72, arkitekt P U Stenhammar, byggherre Fattigvårdsnämnden. 1946 ombyggnad för vårdhem samt hopbyggnad med det s k Nya vårdhemmet (hus II).

Byggnaden är uppförd i 3 vån. Fasader: gul slätputs ovan sockel av granit. Mittrisalit krönt av en fronton mot väster. Balkonger med sekundära smidesräcken. Även fönstren är sekundära. Svart plåttak. (Jämför hus IV.)

I interiören återstår i princip ingenting av den äldre inredningen p g a de kraftiga ombyggnader huset utsatts för.

Byggnaden är hopbyggd med det s k Nya vårdhemmet (hus II) via en gång på 3:e vån. Johanneshuset uppfördes för att hårbärgera fattighjonen inom Johannes församling - därav namnet. Samtidigt uppfördes Adolf Fredrikshuset (hus IV, se nedan) med identisk fasad och plan.

Hus IV - Adolf Fredrikshuset (idag vårdhem för långtidsvård).

Byggnadsår 1870-72, arkitekt P U Stenhammar, byggherre Fattigvårdsnämnden. Ombyggnad omkring 1954.





Byggnaden är uppförd i 3 vån. Fasader: gul slätputs ovan granitsockel. Mittrisalit krönt av en fronton mot öster. Balkonger med sekundära smidesräcken, ursprungliga fönster. Svart plåttak. (Jämför hus III.)

I interiören finns i princip inga spår av husets ursprungliga inredning p g a olika ombyggnader. De urspr portarna, mot såväl fram- som baksida, finns dock kvar och i entrén även de urspr glasa-de mellandörrarna. Ursprungliga fönster.

Adolf Fredrikshuset uppfördes som fattighus för de fattiga inom Adolf Fredriks församling. Samtidigt uppfördes Johanneshuset (hus III - se ovan), som ligger som en pendangbyggnad på andra sidan planteringen.

Hus V - lusthus.

Byggnadsår (enl vindflöjel på taket) 1784. Ritningar etc saknas. Ombyggnad sannolikt under slutet av 1800-talet.

Lusthusets väggar är klädda med liggande pärlspåntpanel i rosa med vita lister, mot söder en liten förstukvist med slingrande kaprifol och två sittbänkar. Mångkantigt tak klätt med grönmålad plåt med vindflöjel.

Lusthuset är inuti klätt med bröstpanel av pärlspånt, därovan släta väggar med små målade bilder (sekundära). Vägghasta bänkar och fönster med dekorativt spröjsverk med röda hörnrutor.

Lusthuset flyttades omkring 1980 till denna plats från trädgården söder om Klarahuset (hus XIII).



Hus VI - Katarinahuset (idag kafé, administrationslokaler m m).

Byggnadsår 1765-67, osignerade ritningar, byggherre Fattighusdirektionen. Under årens lopp en rad ombyggnader, senast 1983-84.

Byggnaden är uppförd i 2 vån med inredd vindsvån. Fasader: gulrosa slätputs utan fasaddekor. Profilerad taklist. Ursprunglig träport med portklappar i form av lejonmaskaroner. Småspröjsade fönster. Tak av svart plåt.

P g a ombyggnader har byggnadens interiör förändrats. Flertalet dörrar är dock ursprungliga - med fyllningar och med olika typer av beslag och gångjärn. En del profilerade fot- och taklister är också bevarade liksom handledaren av trä i trapphuset samt fönsterbröstpanel i en del rum. På trappplanet 1 tr finns en väggmålning med blomrankemotiv signerad C P Stackell 1935. (Liknande motiv finns på den tapet, som tidigare fanns i huset men som nyligen flyttats till loftboden intill kyrkan - hus XI). I den nyinredda kaffestugan står en flat gråvit kakelugn med blå dekor och i korridorer och trapphus finns sedan 1984 målad dekor (buketter av sommarblommor och blomsterrankor), utförd av Liselotte Malmsten.



Katarinhuset uppfördes ursprungligen som värds-  
hus för dem, som gästade Sabbatsbergs Surbrunn  
som då låg här. Byggnaden fungerade som värdshus  
fram till 1847. Under åren 1847-1865 utnyttjades  
husets rum för uthyrning till brunnsgäster under  
brunnsterminerna. 1865-1880 användes byggnaden  
som sjukhusprovisorium - innan Sabbatsbergs sjuk-  
hus stod helt klart - och från och med 1880 var  
Katarinhuset fattighus för fattighjonen inom Ka-  
tarina församling - därav benämningen. Sedan 1980  
kafé m m.



Hus VII - pensionärshem ("Nya hemmet").

Byggnadsår 1949-50, arkitekter N Sterner och T  
Virke, byggherre Sabbatsbergs vård- och ålder-  
domshem.

Byggnaden är uppförd i 7-8 vån. Fasader: rödbrun  
resp grå ädelputs. Indragna balkonger med fronter  
av grå resp blå plåt. Svart plåttak.

Interiören ej inventerad.

Pensionärshemmet rymde urspr 99 enkelrum samt 6  
rum för äkta makar, vidare dagrum, matsal samt  
lokaler för arbetsterapi m m.



Hus VIII - personalbostäder (urspr för sköter-  
skor).

Byggnadsår 1966, byggherre Stockholms stads fas-  
tighetskontor.

De två byggnaderna, som båda är baracker av pro-  
visorisk karaktär, vänder sig mot en liten gemen-  
sam gårdsplan. Husen är uppförda i 1 vån. Fasa-  
der: ljusgråmålad träpanel. Små skärmtak av kor-  
rugerad plåt ovan entréerna.

Interiörerna ej inventerade.

Byggnaderna används som tjänstebostäder för ål-  
derdomshemmets sjukvårdsbiträden.



Hus IX - verkstad.

Byggnadsår 1849-50, osignerade ritningar, bygg-  
herre Fattighusdirektionen. 1884 förändring till  
bl a gravkapell.

Byggnaden är uppförd i 1 vån. Fasader: gul slät-  
puts ovan grå cementsockel. Profilerad portalom-  
fattning och dito taklist, i övrigt förenklad fa-  
sad. Svart plåttak.

Byggnaden har genomgående cementgolv och i vissa  
utrymmen väggar klädda med pärlspåntpanel. I den  
f d likboden rester av sockelpanel samt halv-  
fransk dörr med rakt överstycke, marmoreringmå-  
lat i gulgrått. Större delen av huset har dock  
förändrats.

Byggnaden uppfördes som vagns- och likbod, förråd  
samt avträden.

Sedan inventeringen 1983 har fasaden putsats om  
med en klart gul slätputs.

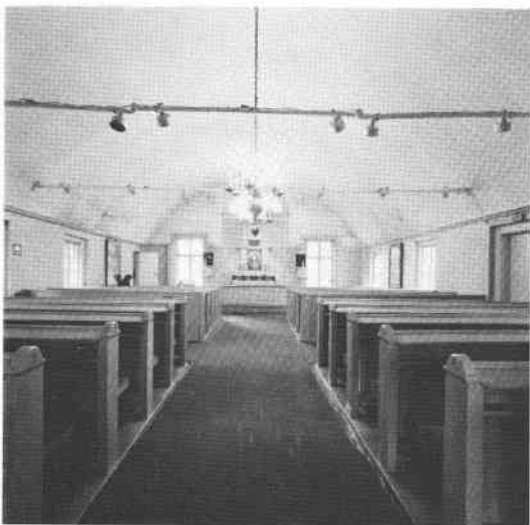




## Hus X - kyrka.

Byggnadsår omkring 1710, byggherre Valentin Sabbath (huset uppfört som huvudbyggnad på Sabbatsberg). 1760-61 ombyggnad till kyrka för fattighuset (arkitekt G Förman), 1828-30 ytterligare ombyggnad av kyrkan (arkitekt A Nyström). Restaureering av kyrkolokalen 1948.

Kyrkans huvudentré är vänd mot söder - en hög trappa, som är inbyggd i ett entréparti med rundbågad öppning och fronton som kröns av ett träkors. Såväl den lilla entréutbyggnaden som väggarna i övrigt är klädda med ljusgul locklistpanel med inklädda timmerknutar. Svartmålad, mot söder mycket hög, sockel. Gråmålade snickerier. Även mot norr finns en entré. Svart plåttak.



Kyrkorummet är förändrat - golv av linoleum, väggar målade i rosa och fast bänkinredning av gråmålat trä (sekundär). Det tunnvalvda taket, som tillkom 1828, är sedan ombyggnaden 1948 målat i grått. Bly- och småspröjsade fönster med pastellfärgat glas från 1848. Vid 1828 års ombyggnad tillkom även predikstolen, altaret och altarringen - idag målade i grått, grågrönt och guld (utförda efter arkitekten A Nyströms ritningar). Orgeln är från 1804.

Kyrkobyggnaden är hopbyggd med loftboden (hus XI), som fungerar som bl a sakristia.



## Hus XI - sakristia och "fattigmuseum" (ursprungligen en loftbod).

Byggnadsår omkring 1730, byggherre troligen J F Rinck. 1751 byggdes loftboden om till kyrkolokal och 1760-61 till sakristia. Ca 1950 ombyggnad - bl a togs panelen bort och huset fick sitt nuvarande utseende (den var i ett tidigare skede panelad och målad som kyrkan).

Byggnaden är uppförd i 2 vån med mot öster en brant utvändigt trätrappa upp till loftgången, som är försedd med en bröstning av kontursågade falurödfärgade plank. Fasader: falurödfärgat liggtimmer, på gavelspetsarna locklistpanel. Mot väster en liten förstukvist. Småspröjsade fönster. Tak av rött enkupigt tegel.



Bv används som sakristia till kyrkan med vilken den är hopbyggd. Flertalet snickerier är här profilerade - från olika tidsepoker. Taklister. Övervån, som endast nås via den utvändiga trappan, utnyttjas som "fattighusmuseum" och sammanträdesrum. I det senare brädgolv med fris, hög sockelpanel och därovan målade tapeter med målningar i rokokostil (hitflyttade från Katarinahuset, hus VI). Tak av slät träpanel med spår av målad dekor i grått, rött och svart, profilerad taklist av trä.

Hus XII - Nicolaihuset (idag kontorsbyggnad).  
Byggnadsår 1754-56, arkitekt (och byggmästare) P Westrell, byggherre Fattighusdirektionen. Omkring 1829 förändrad rumsindelning. 1951 genomgripande ombyggnad.

Byggnaden är uppförd i 3 vån med inredd vindsvån. Fasader: gråbeige slätputs ovan svart sockel. Profilerad taklist, enkel putsportal med texten Nicolai. Tak av svart plåt, liten tornuppbyggnad med klockor samt vindflöjel med årtalet 1752.

P g a ombyggnader har den äldre inredningen endast till en ringa del bevarats. Porten med rombiskt lagda, profilerade bräder och smidesbeslag är dock ursprunglig. Entré- och trappansgolv samt trapphus med trappor av kalksten, sekundär handledare av svartmålat smide. I entrén glasade mellandörrar med fyllningar. I ett rum å b v rund kakelugn med blomsterdekor, i källaren två tunnvälvda rum.

Nicolaihuset uppfördes ursprungligen som fattighus för fattighjonen i Nicolai församling - därav namnet.

Hus XIII - Klarahuset (idag kontorsbyggnad).  
Byggnadsår 1812-14, byggherre Fattighusdirektionen. 1864-65 ombyggnad med förändrad rumsindelning, nytt trapphus m m. 1950 ytterligare ombyggnad.

Byggnaden är uppförd i 3 vån med inredd vindsvån. Fasader: gråbeige slätputs ovan svart sockel. Profilerad taklist samt enkel portalomfattning, i övrigt utan fasaddekor. Svart plåttak.

Interiören saknar äldre indredning. I entrén golv och i trapphuset trappor av kalksten, trapppräcken av svartmålat smide. Profilerade lister och halvfranska fyllningsdörrar i flertalet rum.

Klarahuset uppfördes ursprungligen som fattighus för Klara församlings fattighjon. Huset rymde sallar för fattighjonen, sjukrum, marketenteri och sysslomansbostad. I trädgården söder om huset låg förr det lilla lusthus (hus V) som omkring 1980 flyttades till planteringen mellan Johannes- och Adolf Fredrikshuset.

Hus XIV - kontorsbyggnad.  
Byggnadsår 1824-27, byggherre Fattighusdirektionen. 1848 ombyggnad till bl a fattigkök och badlokal, 1864-65 tillbyggnad mot norr och ombyggnad av bostad å 1 tr (arkitekt A R Pettersson).

Byggnaden är uppförd i 2 vån med inredd vindsvån. Fasader: gulgrå sprutputs ovan svart sockel. Profilerad taklist, i övrigt utan fasaddekor. Sekundär portal av gult tegel med litet skärmtak. Svart plåttak.





Interiören har förändrats och bevarar endast enstaka äldre inredningsdetaljer såsom halvfranska dörrar, profilerade fotlister, kälade och putsade tak med profilerade lister m m. Även några rum med kryssvälvda tak (f d bad och kök). Vit kakelugn med reliefdekor och fris och krön i pastellfärger. Upp till vinden leder en kalkstens-trappa.

Byggnaden fungerade tidigare som syslomansbo-stad.

Hus XV - f d grindstuga (idag tomt). Uppgifter om husets tillkomst saknas (byggnadsår av allt att döma sent 1800-tal).

Byggnaden är uppförd i 1 vån. Fasader: gul lig-gande fasspånpanel på en delvis mycket hög ce-mentsockel. Mot grinden en inbyggd veranda, grön-målade snickerier - bl a i form av gaveldekor. Grått plåttak.

Byggnaden var vid inventeringstillfället obebodd och interiören befann sig i mycket dåligt skick. Av den äldre inredningen återstår bl a snickerier - profilerade fotlister och sockelpaneler samt halvfranska dörrar. Brädgolv, kälade tak med enkel takstuckatur. I rummet en flat vit kakelugn. Kök med spiskåpa av plåt, öppna hyllor och skaf-feri med litet fönster, öppna hyllor och pärl-spåntväggar.

Byggnaden har tidigare fungerat som grindstuga för Sabbatsbergs sjuk- och ålderdomshems område.

Stockholms stad köpte egendomen Sabbatsberg 1751. Ända sedan dess har området utnyttjats för åld-ringsvård - först i de olika församlingarnas fat-tighus från 17- och 1800-talet, sedan i dagens ålderdomshem och vårdhem. (Se vidare inledningens Historiska bakgrund.)

Nedan: Sabbatsbergsområdet med bl a gas- och vattenverket sett från Kungsholmen.

