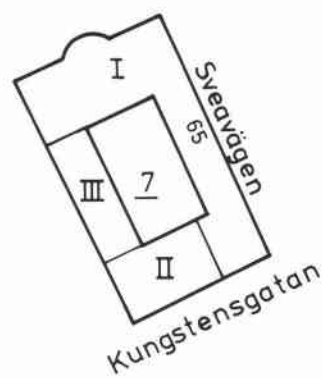


SANDGROPEN



Till vänster: Sandgropen 7, Handelshögskolans bibliotek.

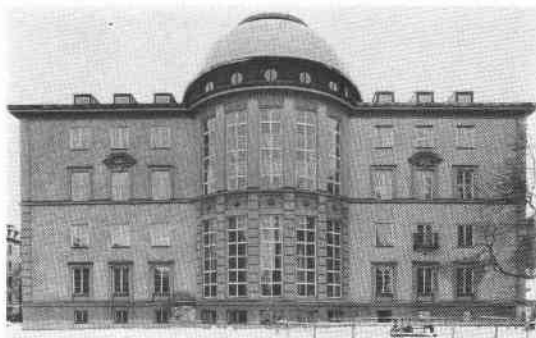
Sandgropen 7, Handelshögskolans aula. Foto A Malmström, sannolikt på slutet av 1920-talet.





Sandgropen 7
Sveavägen 65, Kungstensgatan 32

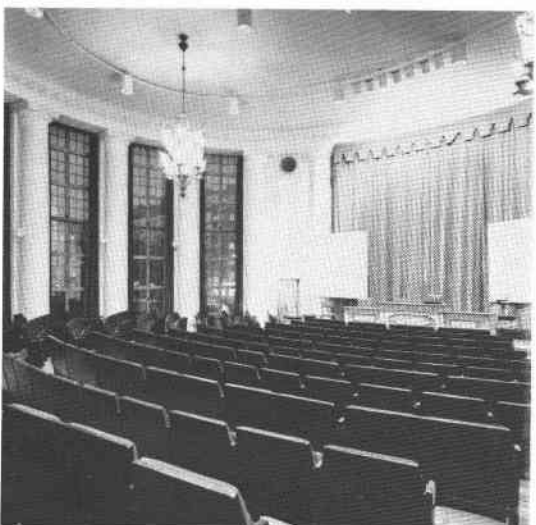
Handelshögskolan, inventerad 1978/86.
Byggnadsår (hus I) 1925-26, arkitekt I Tengbom, byggherre Handelshögskoleföreningen, byggmästare Hesselman & Bergström. 1958 inredning av vindsvån. 1975 tillbyggnad (hus II) samt förbindelsegång med bl a föreläsningssalar mellan hus I och II (hus III) - arkitekt Å Ahlström, byggherre som ovan. I samband med att hus II o III uppfördes revs det i tomtens sydvästra hörn belägna bostadshuset för högskolans vaktmästare och maskinist.



Gathus (hörnhus - hus I), 4 vån + sout- och vindsvån. Fasader (1986): gråbeige kvastad slätputs med inslag av icke kvastad gråbrun puts. Hörnkedjor och listverk - bl a taklist av tandsnittstyp. Fönsterkornischerna å 2 tr är försedda med stenreliefer med ymnighetshorn, skepp m m som motiv, utförda av skulptören Ansgar Almquist. Denne har även gjort den lilla förgyllda Mercuriusfigur, som pryder fasaden ovan den mycket stora och kraftigt markerade huvudentrén mot Sveavägen. Portalen flankeras av kopplade kolonner och är försedd med kraftig putsrustik kring en enorm träport med lejonmaskaron som handtag och överparti med smidd dekor i form av bl a gatunumret - No 65. Ovan entrén balkong med smidesräcke. I den norra flygeln skjuter fasaden ut något med en svag rundning (se nedan) med höga fönster ovanför varandra och mellan dessa rusticering i gråbrun slätputs och antikiserande reliefer. Utbyggnaden kröns av en kupol. Såväl denna som taket i övrigt är kopparklätt (urspr takmaterial var skiffer).



Entré: golv och trappor av natursten, dekorativt utformad fotskrapa. Kraftiga pelare, slätputsade i mörkgrått med "rustik" i brun marmor, i trappan balustrad med handledare av likadan marmor. Tunnvälvt kassetterat tak av tegel, som slammats i vitt. Väggarna har nederst en rödbrunputsad bröstning som upptill avslutas av en smal marmorlist, därovan är de beigeputsade. Ursprunglig armatur och väggklocka. Glasat parti mot gården.



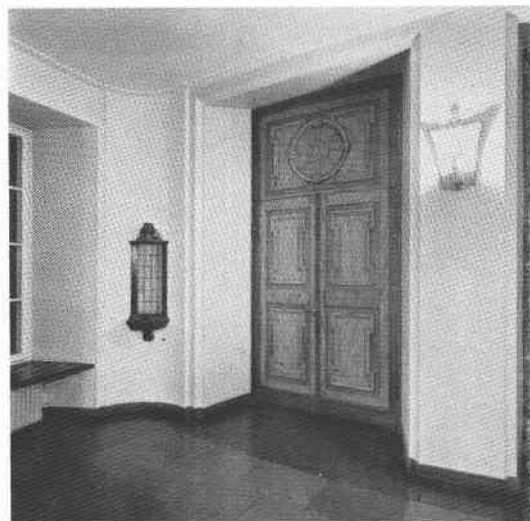
Bland interiörerna i övrigt märks bl a korridorer med golv och fönsterbänkar av kalksten, urspr fyllningsdörrar med träådringsmålade foder, ovanför en del dörrar även dekormålning i antikiserande stil. I den svagt rundade utbyggnaden i norr ligger skolans viktigaste lokaler - aulan i de två nedersta vån, därovan biblioteket. Aulan har en oval form med höga kolonner mellan de lika höga småspröjsade fönstren. Kolonnerna liksom väggarna är idag målade i beige, därovan pärlstavslit i vitt och vitmålat slätt tak. Sekundär bänkinredning men urspr marmoreringsmålade föreläsningssalar på podium och armatur (takkronor samt lampor på "stolpar") från byggnadstiden. Kapprummet till aulan har kalkstensgolv och urspr hatthyllor med rockhängare samt galoschhyllor. Marmoreringsmålade och dekorativt utformade fyll-

ningsdörrar, fönster med marmoreringsmålade smygar samt kalkstensbänkar. Originallampetter i plåt samt liten drickfontän i kalksten med keramisk dekor. Biblioteket i 5 vån är liksom aulan oval med gallerier med räcken runtom i 4 vån (bokförråd). Längst ned urspr runt bord med dito stolar och takarmatur, som lyser upp alla 5 vån. Läsesal med urspr väggfasta brunbetsade bokhyllor längs väggarna samt brunbetsade smygpaneler i fönstren och dito fönsterbänkar. I det nuv tidskriftsrummet brunbetsad väggpanel, väggklocka och liten väggfast drickfontän i brun kalksten - allt från byggnadstiden.

Gathus (hus II), 6 vån + sout- och takvån. Fasad: gul terrasitputs med horisontala mycket tätt placerade ritsningar. Listverk, hörn samt fönsterpartier i kopparplåt. Tak klätt med koppar.

Hus III, 1 vån (förbindelsegång mellan hus I o II). Fasad: samma fasadmateriel som hus II, dessutom stort glasiat entréparti samt dekor i glaserat stengods, utförd av K Y Dahlbäck. Stengodsdekoren fortsätter in i entrén.

Gård: rektangulär, stenlagd med plantering. Mot Sveavägen gräsmatta med två flaggstänger med Mercurius'/Hermes' häroldsstav högst upp istället för flaggstångsknopp.



Nedan: i Handelshögskolans sydvästra hörn låg ursprungligen ett mindre bostadshus för skolans vaktmästare och maskinist. Huset revs i samband med tillbyggnaden 1975. Foto J Stjernström 1928.





Kungstengsgatan österut med bebyggelse, som revs bl a för Handelshögskolans skull. Foto A Malmström, troligen i början av 1920-talet.

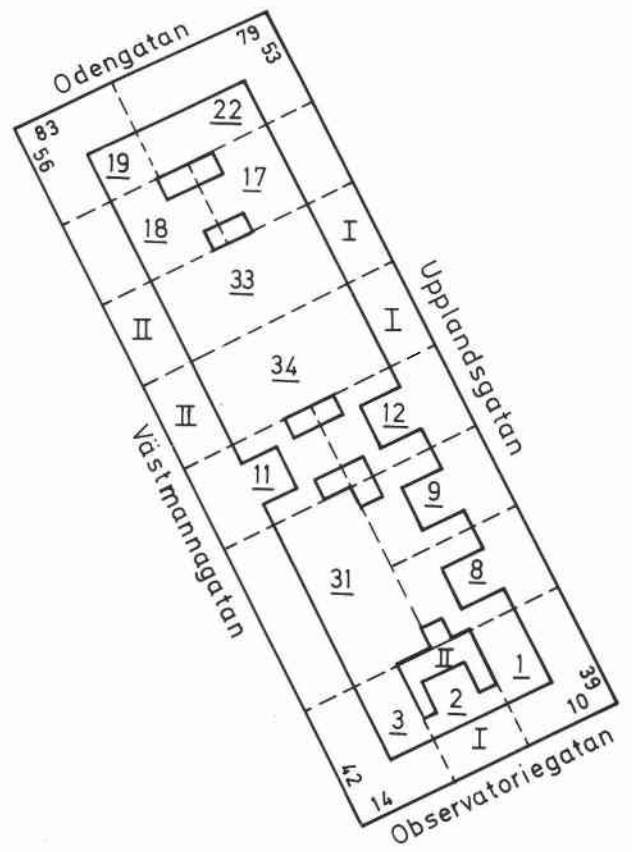
Den nybyggda Handelshögskolans fasad mot Sveavägen. Foto G Heurlin 1926.



SIRIUS



Sirius 3, gård.



Sirius 19, port.





Sirius 1

Uppländsgatan 39, Observatoriegatan 10

Bostadsfastighet, inventerad 1975.

Byggnadsår 1882-83, arkitekt E A Hellerström, byggherre Bostadsföreningen "Kronan", byggmästare O Widstrand. 1906-43 åtskilliga smärre interiöra förändringar, 1954 fullständig ombyggnad och påbyggnad med 1 vån och 1968 cv, nya kök och bad, kontor å 1 tr, hiss samt viss fasadförenkling.

Gathus (hörnhus), 6 vån. Gatufasad: bv i grå terasitputs, därovan rusticerad och ritsad gulgrå slätputs, fönsteromfattningar av olika slag samt kraftigt listverk - bl a urspr taklist av konsoltyp under den påbyggda öv. Avfasat hörn med balkonger, portaler i kraftig putsrustik. Gårdsfasad: gul slätputs. Svart plåttak.

Entré (39): förändrad med sekundär glasad port, golv av grågrön marmor, släta väggar. Bevarad profilerad taklist. Sekundära mellandörrar. Trapphus med kalkstenstrappor, på trapplanen golv som i entrén, fanéerade dörrar med släta foder.

Besökt lägenhet är moderniserad men har enstaka ursprungliga snickerier bevarade.

Lägenhetsstorlekar 1883: i bv butikslägenheter, i övrigt 1-4 rok.

Gård: underbyggd. Kalkstensplattor, stora lanterniner.

Sirius 2

Observatoriegatan 12

Bostadsfastighet, inventerad 1975.

Byggnadsår 1881-82, osignerade ritningar, byggherrar C G Johansson och C L Östling, byggmästare C G Johansson. 1887 förändring av stall till verkstad. 1928 wc i gårdshuset och 1932 tillbyggnad av detta för tvättstuga, bad o dusch.

Gathus (hus I), 5 vån. Gatufasad: grågul puts, å bv sprutputs och i övrigt slätputs. Rik dekor i form av kvaderritsning, ornerade fönsteröverstycken, kraftigt listverk etc. Putsportal med dekor i form av lejonmaskaroner. Gårdsfasad: gul slätputs. Rött plåttak.

Entré: i form av körport med asfalterat golv, släta väggar och profilerad taklist. Trapphus med kalkstenstrappor och fönster med etsat mönster. På trapplanen golv av mönsterlagda keramikplattor. Profilerade taklister samt takrosetter. Paroch enkeldörrar med fyllningar - en del med glasrutor med etsat mönster.

Besökta lägenheter bevarar sockel-, bröst- och smygpaneler samt fyllningsdörrar. Profilerade taklister och kraftiga takrosetter, kakelugnar i samtliga rum.

Gårdshus (hus II), 4 vån. Fasad: gul slätputs.

Rött plåttak.

Entré: golv och trappor av kalksten, fotlister och fyllningsdörrar.

Lägenhetsstorlekar 1882: i hus I butikslägenheter i bv, därovan 4 rok, i hus II 2 rok. Torrklosetter på gården samt uthus med stall och vagnsbod.

Gård: asfalterad, idag med bl a p-platser.

Gatufasaderna har sedan 1975 putsats om - bv med en ljus gråbeige slätputs, därovan en gulbeige dito.



Sirius 3

Observatoriegatan 14, Västmannagatan 42

Bostadsfastighet, inventerad 1975.

Byggnadsår 1881-82, arkitekt E A Hellerström, byggherre Bostadsföreningen "Kronan", byggmästare A P Sjödal. 1932 cv, 1936 hissar samt 1946-51 fasadförenklning. 1968-73 bad.

Gathus (hörnhus), 5 vån + delvis soutvån. Gatufasad: gulgrå terrasiputs med sekundära ritsningar. Kraftigt förenklad fasad, helt i avsaknad av urspr dekor förutom taklist av konsoltyp. Avfasat hörn med sekundära balkonger och takparti med ursprunglig utformning. Gårdsfasad: gul slätputs. Svart plåttak.

Entré (42): i form av körport med golv och fotlist av kalksten, släta väggar, profilerad taklist samt takrosetter. Trapphus med kalkstens-trappor. På trapplanen mönsterlagda keramikgolv, fyllningsdörrar och profilerade taklister.

Besökt lägenhet bevarar sockel-, smyg- och bröstpaneler, fyllningsdörrar samt taklister och takrosetter.

Lägenhetsstorlekar 1882: en butikslägenhet samt lgh om 1, 2 resp 3 rok.

Gård: asfalterad. Delvis upphöjt parti, avgränsat av dekorativt gjutjärnsstaket.



Sirius 8

Upplandsgatan 41

Bostadsfastighet, inventerad 1975.

Byggnadsår 1883, osignerade ritningar, byggherre C G Johansson, byggmästare S Palmberg. 1925 till- och påbyggnad av gårdshuset samt wc, 1931 ateljé i det f d stallet. 1935 hiss och 1975 renovering.

Gathus, 5 vån. Gatufasad: grågul slätputs. Urspr fasaddekor i form av rusticering å bv, ritsningar, rikt ornerade fönsteröverstycken samt kraftigt listverk m m. Putsportal med lejonmaskarondekor. Gårdsfasad: gul slätputs. Rött plåttak.

Entré: glasad och skulpterad port. Golv av konststensplattor, släta enfärgade väggar och i taket





profilerad list. Glasade mellandörrar. Trapphus med trappor av kalksten, på trapplanen mönsterlagda keramikgolv samt ådringsmålade par- och enkeldörrar med fyllningar, en del med överljus.

Besökt lägenhet bevarar ursprungliga snickerier såsom fyllningsdörrar och fotlister. Kälade tak med lister, parkettgolv.

Lägenhetsstorlekar 1883: 1 resp 2 rok.

Gård: storgatsten, rabatt med buskar. I det ena hörnet ligger en f d tvättstuga med vagnsbod, i det andra ett f d stall, idag lager.

Gatufasaden har sedan 1975 putsats om med en ljusgrå slätputs. Dessutom har vindsvån inretts.



Sirius 9 Upplandsgatan 43

Bostadsfastighet, inventerad 1975.

Byggnadsår 1883, arkitekt E A Hellerström, byggherre och byggmästare C G Johansson. 1913 påbyggnad med gårdsflygel, 1926 butiker. 1931 cv och bad, 1934 hiss och 1948-50 inredning av vind efter brand.

Gathus, 5 vån. Gatufasad: bv i ljusgrå, därovan brun, grå och gulbrun sprut- och slätputs. Urspr fasaddekor i form av rusticering, fönsteröverstycken av varierande slag och kraftigt listverk, bl a taklist av konsoltyp. Putsportal med maskaron- och girlanddekor. Gårdsfasad: gulbrun sprutputs. Rött plåttak.

Entré: glasad sekundär port, golv av rutlagd marmor i vitt/svart med brun fris. Bröstpanel, enfärgade väggar, profilerad taklist, glasade mellandörrar. I trapphuset kalkstenstrappor och på trapplanen golv och väggar som i entrén, träådringsmålade par- och enkeldörrar med fyllningar och överljusfönster.

Besökt lägenhet är delvis moderniserad men bevarar ursprungliga snickerier, profilerade taklister samt kakelugnar med reliefdekor.

Lägenhetsstorlekar 1883: 1-3 rok.

Gård: delvis underbyggd, asfalterad. I ena hörnet ligger en f d tvättstuga, i det andra ett f d stall. Skjul för sopor.

Gatufasaden har sedan 1975 putsats om med en ljus gråvit slätputs å bv, därovan en mörkgul dito med beigevita fönsteromfattningar.



Sirius 11

Västmannagatan 48

Bostadsfastighet, inventerad 1975.

Byggnadsår 1884, arkitekt A E Melander, byggherre och byggmästare K K Karlstéen. 1912 butiker och bageri, förändring i trapphuset 1916 och hiss 1937. 1944 cv, bad, ny portgång samt fullständig fasadförenkling.

Gathus, 5 vån. Gatufasad: bv i gulgrå, därovan gulrosa slätputs. Den ursprungliga fasaddekoren är idag helt borta. Två sidoställda burspråk. Gårdsfasad: gul sprutputs. Rött plåttak.

Entré: golv och fotlist av grågrön marmor, enfärgade väggar och kälrat tak. I trapphuset kalkstenstrappor och liksom på trapplanen släta enfärgade väggar och tak. Fanéerade dörrar med släta foder.

Besökta lägenheter bevarar sockel-, smyg- och bröstpaneler, enkel- och pardörrar med fyllningar samt profilerade taklister av olika slag och takrosetter. Brun kakelugn med reliefdekor i den ena lägenheten, i den andra är samtliga kakelugnar borttagna.

Lägenhetsstorlekar 1884: butikslägenheter i bv, i övrigt 2-4 rok med hall.

Gård: delvis underbyggd, grus. Gräsmatta och stort träd. I gårdens ena hörn står en f d tvättstuga, i det andra ett stall - båda i 1 vån, sprutputsade i gult och med plåttak.

Sedan 1975 har gatufasaden avfärgats - bv i ljusgrå, därovan rosa slätputs - och port och fönster i bv har bytts ut.

Sirius 12

Upplandsgatan 45

Bostadsfastighet, inventerad 1975.

Byggnadsår 1884-85, arkitekt, byggherre och byggmästare J G Asplund. 1938 cv och nya butiksfönster, 1974 renovering (av bl a bad o kök).

Gathus, 5 vån. Gatufasad: gul och vit slätputs ovan bv i brun dito. Ursprunglig fasaddekor i form av rusticering, kraftigt listverk - bl a taklist av konsoltyp, fönsteröverstycken av olika slag, pilastrar samt risalitartade mitt- och sidopartier. Ovan bv ett smalt kopparklätt skärmtak längs hela fasaden. Gårdsfasad: gul slätputs. Svart plåttak.

Entré: sekundär glasad port. Golv, trappa och fotlist av grå marmor, väggarna klädda med en grön konststensmassa upp till brösthöjd, därovan släta enfärgade väggytor och dito tak. I den inre entrén kalkstengolv och profilerad taklist samt takrosett. Trapphus med kalkstenstrappor, på trapplanen golv av svart/vit rutlagd marmor, en-





keldörrar med fyllningar, vävklädda väggar samt tak med profilerad taklist. Fönster med smygpanel och lågt dekorativt smidesgaller.

Besökt lägenhet bevarar bl a ursprungliga snickerier, takstuckatur i form av lister och rosetter samt en flat kakelugn med reliefdekor.

Lägenhetsstorlekar 1885: i bv butikslägenheter, i övrigt 2 resp 4 rok.

Gård: delvis asfalterad, delvis belagd med konststensplattor, rabatter med buskar. I gårdens två hörn står två 1-vånings f d uthus, slätputsade i gult och försedda med svarta plåttak - idag daghem. Sandlåda med lekredskap.

Sirius 17

Upplandsgatan 51

Bostadsfastighet, inventerad 1975.

Byggnadsår 1884, arkitekt E A Hellerström, byggherre och byggmästare J A Pettersson. 1907-13 tillbyggnad mot gården, nya butiksfönster. 1928-29 hiss o badrum, 1931 serveringslokal i bv och 1947 underbyggnad av gården.

Gatus, 5 vån. Gatufasad: grå och gulgrå slätputs. Ursprunglig fasaddekor i form av bl a diamantrustik å 1 tr, fönsterkornischer å 3 tr, kanelerade pilastrar samt kraftigt listverk. Putsportal. Gårdsfasad: grågul slätputs. Grått plåttak.

Entré: sekundär glasad port. Golv av vit marmor med röd bård, bröstpanel och därovan kvaderritsade väggtytor uppdelade av kanelerade pilastrar. I varje väggfält liten målning med landskapsmotiv och ram av skulpterad stuck. Glasade mellandörrar. Trapphus med gjutjärnstrappa med steg av kalksten och skulpterat räcke, på vilplanen fönster med liten träbalustrad. Mönsterlagda keramikgolv på såväl vil- som trappplan, taklist av konsoltyp samt ådringsmålade enkeldörrar med fyllningar.

Besökt lägenhet bevarar bl a fotlister och smygpaneler, fyllningsdörrar samt takstuckatur.

Lägenhetsstorlekar 1884: 3-4 rok.

Gård: underbyggd och asfalterad. Plåttak över cyklar och soptunnor. I gårdens två hörn ligger två f d uthus - uppförda i 1 vån, slätputsade i gult och försedda med gråa plåttak.

Sedan 1975 har gatufasaden avfärgats i gult samt vindsvån inretts.



Sirius 18

Västmannagatan 54

Bostadsfastighet, inventerad 1975.

Byggnadsår 1884-85, osignerade ritningar, byggherre och byggmästare 1) J R Carlsson 2) J Blomqvist. 1901-08 förändring i bv och under gården. 1925-26 cv, wc, bad, nya kök, förenkling av fasaden m m. Ytterligare fasadförenkling 1971.

Gathus, 5 vån. Gatufasad: grå sprutputs med fönsteromfattningar i vitt ovan bv i mörkgrå konstputs med ritsningar. Fasaden förenklad - ritsningar å 1 tr samt det kraftiga listverket är dock bevarat. Putsportal. Gårdsfasad: gul slätputs. Svart plåttak.

Entré: golv av vit marmor med röd bård. Bröstpanel, därovan är väggarna uppdelade av kannelerade pilastrar - allt marmoreringsmålade i rödbrunt liksom taklisten av konsoltyp. I den inre entrén svagt ljusgråmarmorade väggar och kälade tak. Trapphus med vita marmortrappor och räcken med svarvade balusterdockor i trappmitten och för fönstren. Släta väggar och kälade tak också på trappplanen, sekundära fyllningsdörrar.

Besökt lägenhet har moderniserats men bevarar ursprungliga snickerier och fyllningsdörrar. Kälade tak med enkla takrosetter.

Lägenhetsstorlekar 1885: i bv butikslägenheter, i övrigt 1-2 rok.

Gård: underbyggd och asfalterad. I gårdens två hörn står uthus - f d tvättstuga och stall(?).

Sirius 19

Västmannagatan 56, Odengatan 83

Bostadsfastighet, inventerad 1975.

Byggnadsår 1899-1900, arkitekt C Malmström, byggherrar A E Malmström & N J Jacobsen, byggmästare P Eriksson. 1923 hiss, 1937 cv, wc, nya kök samt viss lägenhetsuppdelning. Överbyggnad av gården 1941 och 1971 fasadrenovering.

Gathus (hörnhus), 5-6 vån. Gatufasad: bv i rosa sandsten, i övrigt mörkt grågul sprutputs. Ovan fönstren å 1 o 2 tr reliefdekor av varierande slag, fyra burspråk som uppåt avslutas med överbyggnad ovan taklisten. Hörnet avfasat å bv och i övrigt markerat med balkonger med stöd och räcken av dekorativt utformat smide samt tornhuv, också med smidesdekor. Sandstensportal (83) med skulpterad dekor i form av bl a puttin samt minnestavla om husets byggnadsår ovan entrén (56). Gårdsfasad: gul sprutputs. Svart plåttak.

Entré (83): sekundär glasad port. Golv och trappa av vit marmor, handledare av mässing. Fältindelade väggar i gul och grön stucco lustro med enkel reliefdekor, kassettkak med rikt profilerat listverk och målad dekor (bladverksmotiv i grönt och





guld). Mellandörrar med facettslipat glas. Sekundär hiss i trappspindel, kalkstenstrappor och trappräcken med svarvade balustrar. Fönster med dekorativt spröjsverk och öppningsbar mittruta med blomsterdekor i rött och grönt. Trappplan med golv som i entrén, släta enfärgade väggar samt taklist med målad fris och kassetak av samma karaktär som i entrén. Fyllningsdörrar med bl a runda fyllningar, enkel reliefdekor. Dagerfönster med blommotiv i färgat glas mot lägenheterna.

Besökt lägenhet bevarar urspr snickerier och takstuckatur, i salen hög panel med fyllningar, fyllningsdörrar med enkla kornischer samt ursprunglig turkosgrön kakelugn med jugenddekor (bl a texten A D 1900).

Lägenhetsstorlekar 1900: butikslägenheter i bv, i övrigt 4, 5 resp 7 rok med hall, bad och tc.

Gård: underbyggd och asfalterad, beläggning av konststensplattor.



Sirius 22

Ödengatan 79, 81, Upplandsgatan 53

Bostadsfastighet, inventerad 1975.

Byggnadsår 1897-99, arkitekt O Holm, byggherre H Andersson, byggmästare J F Zetterling. Det västligaste partiet mot Odengatan byggdes till 1898-99, arkitekt C Österman, byggherre N J Johansson, byggmästare A Andersson. Gårdsunderbyggnad 1906, 1916 gårdsöverbyggnad, varuhusinredning samt ny fasadutformning. 1929 samkomposition av fasaderna. 1951 rivning av gårdsflygel, inredning av biograflokal under gården, fullständig ombyggnad, påbyggnad med 1 vån samt på nytt förändrad fasadutformning (arkitekt O Pettersson).

Gathus (hörnhus), 6 vån. Gatufasad: gulgrå slätputs med horisontella ritsningar (öv kvaderritsad), bv klädd med gulbruna keramiska plattor. Hörnet är å bv o 1 tr något rundat. Franska fönster med formgivna räcken, något indragen öv. Portarna är indragna med smygar klädda med kasse-ripanel. Gårdsfasad: grågul slätputs. Svart plåttak.

Entré (79): helt förändrad liksom trapphus etc med golv och trappor av grågrön marmor, släta enfärgade väggar och tak samt fanérade dörrar med släta foder.

Besökt lägenhet (i det påbyggda partiet 1940) är helt modern.

Lägenhetsstorlekar 1899: i bv butikslägenheter, i övrigt 1gh om 3-5 rok samt 2 rum utan kök. I gårdsflygeln 1 rok.

Gård: underbyggd och asfalterad.

Sedan 1975 har gatufasaden omfärgats i ljusbrunt.



Sirius 31

Västmannagatan 44, 46

Bostadsfastighet, inventerad 1976.

Byggnadsår 1968-69, arkitekt B Alfreds & G Larsén Arkitektkontor AB, byggherre och byggmästare R Gustafsson.

Gathus, 7 vån. Gatufasad: klädd med plattor av gråvit Gotlandskalksten med svagt ytmönster. Burspråk, franska fönster med enkla smidesräcken (jfr Sirius 33 o 34). Gårdsfasad: ljusgrå puts. Plåttak.

Entré och trapphus: golv och trappor av grå marmor, målade väggar.

Lägenheter ej besökta.

Lägenhetsstorlekar 1969: i bv service- och samlingslokaler, i övrigt bostadslgh av varierande storlek.

Gård: underbyggd. Cementplattor, plantering i lådor samt lekredskap.

Sirius 33

Upplandsgatan 49, Västmannagatan 52

Bostads- och kontorsfastighet, inventerad 1975.

Byggnadsår 1963-74, arkitekt B Alfreds & G Larsén Arkitektkontor AB, byggherre och byggmästare R Gustafsson.

Gathus (hus I o II - de är i princip identiska), 7 vån. Gatufasader: beklädnad av gråvit Gotlandskalksten med svagt ytmönster ovan bv av mörkgrå skiffer. Burspråk, franska fönster med enkla smidesräcken (jfr Sirius 31 o 34). Gårdsfasader: ljusgrå sprutputs, balkonger. Svarta plåttak.

Entré (52): golv av grå och vit marmor, på väggar vit polerad marmor. Trapphusets väggar är klädda med bruna konststensplattor.

Lägenheter ej besökta.

Lägenhetsstorlekar 1974: under gården och i bv kontors- och samlingslokaler, i övrigt lgh om 1-5 rok.

Gård: underbyggd. Konststensplattor, plantering i lådor.





Sirius 34

Uppländsgatan 47 (hus I), Västmannagatan 50 (hus II)

Bostadsfastighet, inventerad 1975.

Byggnadsår 1884, osignerade ritningar (troligen J Johnsson), byggherre och byggmästare J Johnsson (hus I). Byggnadsår 1963-74, arkitekt B Alfreds & G Larsén Arkitektkontor AB, byggherre och byggmästare R Gustafsson (hus II). I hus I har flera smärre förändringar ägt rum under årens lopp, bl a renovering av köken på 1930-talet.

Gathus (hus I), 5 vån. Gatufasad: gul och vit slätputs ovan bv i mörkt gråbrunt. Ursprunglig rik putsdekor i form av kraftigt listverk - bl a taklist av tandsnittstyp, ritsningar samt fönsteromfattningar av varierande slag. Sidorisaliter med kopplade fönster med bl a maskaronedekor. Skulpterad portal. Gårdsfasad: ljusgul slätputs. Svart plåttak.

Entré: förändrad. Golvet av marmorplattor i vitt och grågrönt med fris är dock bevarat medan väggarna numera är klädda med en konststensmassa i grårött upp till brösthöjd, därovan är de vävklädda och enfärgade. Trapphus med kalkstenstrappor, sekundära trappansgolv av grågrön marmor, målade väggar och tak samt sekundära enkeldörrar med fyllningar.

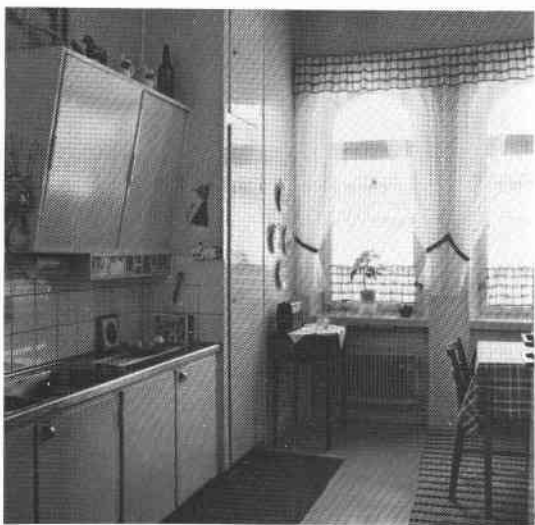
Besökt lägenhet bevarar bl a urspr snickerier. 1930-talsinredning i köket.

Gathus (hus II), 7 vån. Gatufasad: beklädnad av gråvit Gotlandskalksten med svagt ytmönster. Franska fönster med enkla smidesräcken. (Jfr Sirius 31 o 33.) Gårdsfasad: ljusgul sprutputs, balkonger. Svart plåttak.

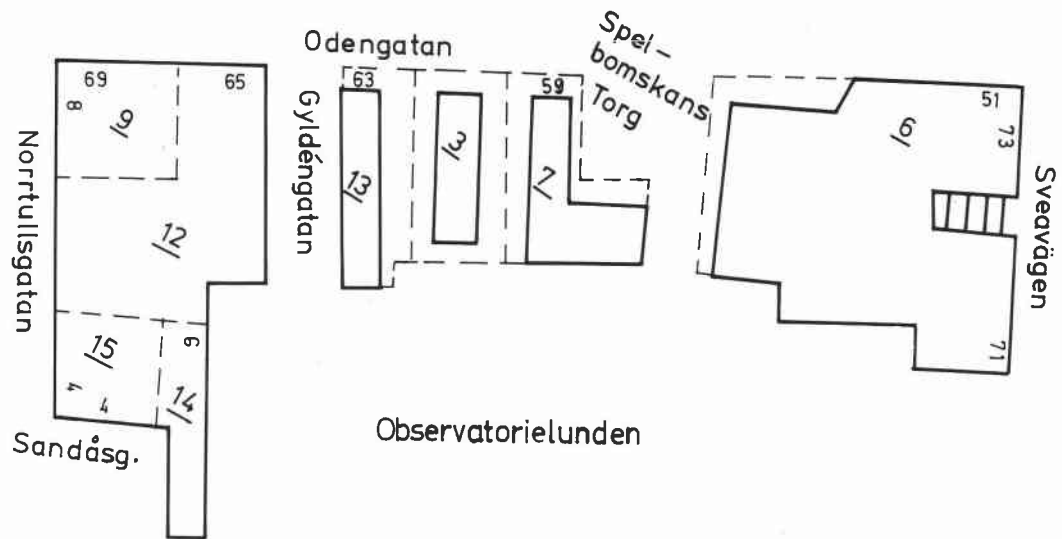
Entré: golv av vit marmor, väggar klädda med brunglaserade keramikplattor och tak med akustikplattor. Glasade mellandörrar. Trapphus med trappor av vit marmor, räcken av metall samt väggar klädda med keramikplattor.

Lägenheter ej besökta.

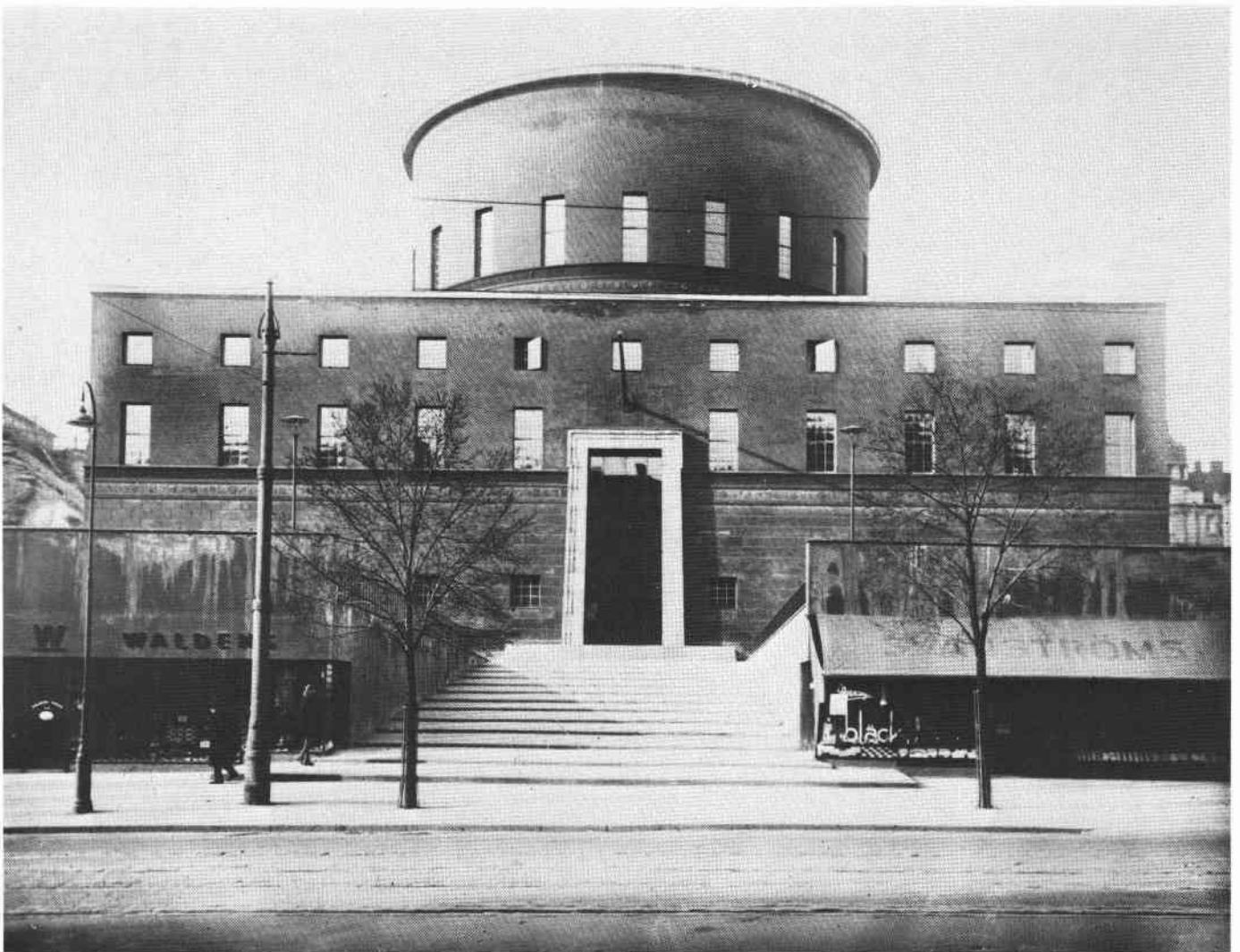
Gård: underbyggd. Konststensplattor, plantering i lådor.



SPELBOMSKAN



Spelbomskan 6, Stockholms Stadsbibliotek. Fasaden mot öster och Sveavägen med huvudentrén. Foto E Holmén 1930.





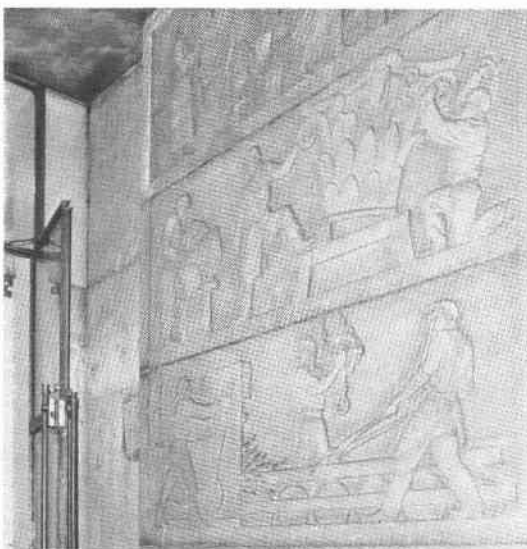
Spelbomskan 3

Observatorielunden 1, Odengatan 61

F d universitetsbyggnad - numera kontor, inventerat 1978/1986.

Byggnadsår 1932, arkitekt E Lallerstedt, byggherre Stockholms Högskola, byggmästare G Hesselman.

Gathus, 4 vån. Fasader: "smutsgul" slätputs utan fasaddekor men med varierad fönstersättning. En fritrappa leder upp till entrén på gaveln mot Odengatan. Entrén är markerad med en kopparklädd baldakin och i den djupa portsmygen sitter reliefer i kalksten med motiv hämtade från Sveriges näringsliv, signerade Ivar Johnsson 1932. Plåttak.



Entré (1986): glasad urspr port. Den yttre entréhallen är rund med mönsterlagt brunt/svart kalkstensgolv, urspr glasade mellandörrar. I korridorer och trapphus vita väggar och tak, golv och trappor av brun kalksten, handledare av svart smide.

Interiören i övrigt ej besökt.

Byggnaden uppfördes för Institutet för Socialvetenskap vid Stockholms Högskola, sedermera Stockholms universitet. Idag utnyttjas byggnaden som kontor för universitetet, Svenska Barnboksintitutet m m.

Spelbomskan 6

Odengatan 51-55, Sveavägen 71, 73

Stockholms Stadsbibliotek - "huvudbiblioteket", inventerat 1978/86.

Byggnadsår 1924-27, arkitekt E G Asplund, byggmästare O Hegert. Tillbyggnad västerut 1932, arkitekt E G Asplund. Fasadrenovering 1962, i övrigt smärre förändringar - för en del av dem har H Asplund varit arkitekt. 1979-81 ombyggnad av entréer, facksalar m m - arkitekt Stockholms Stads Fastighetskontor.

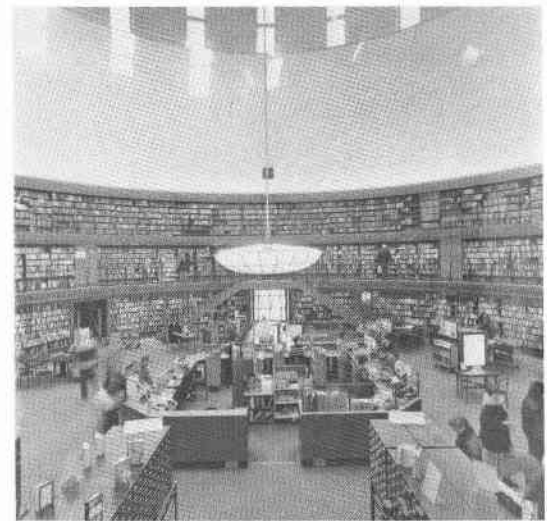
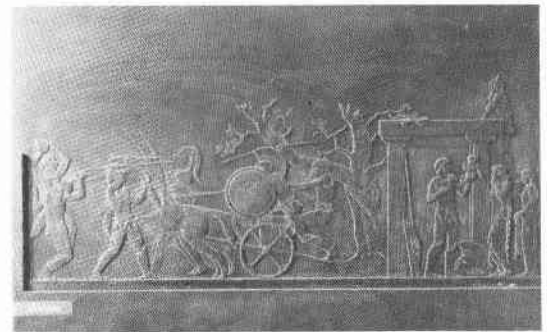
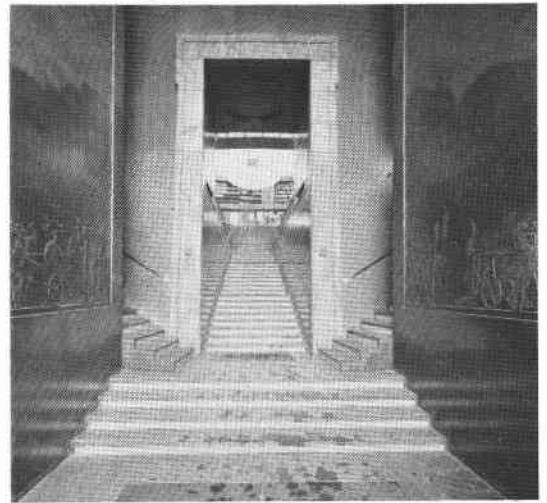
Huvudbyggnadens fasader (1986): brun puts. Det nedre partiet (bv) är rusticerat och försett med en uppåt avslutande bildfris, som löper strax under huvudvåningens fönsterrad. Frisen, som är utförd i lågre relief, består av närmare 300 bilder med figurativa motiv från bibliotekets olika ämnesområden. Relieferna är gjorda av A Conte efter S I Linds och R Engströmers ritningar. Den stora rotundan, som reser sig upp ur en jättelik kub och markerar den centrala utlåningshallen, är försedd med en rad höga fönster runtom. Precis under fönsterraden löper en bildfris av klassicerande karaktär. Ursprungligen tre entréer med stora portaler, vilka smalnar av uppåt och är gjorda av gråvit marmor med en dubbel meanderbård som dekor. Alla tre entréerna är helt glasade men endast den södra har helt bevarat sitt ursprungliga utseende (sedan 1961 används den emellertid

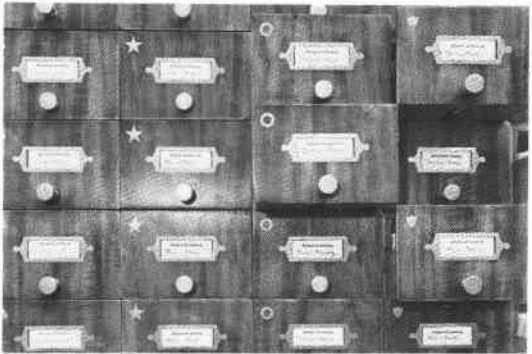


inte längre). De skulpturalt utformade dörrhandtag, föreställande Adam och Eva och utförda av Nils Sjögren, vilka ursprungligen satt på glasdörrarna till huvudentrén i öster har numera flyttats till den norra entrén. Denna har även fått en ny glasad port samtidigt som huvudentréns ursprungliga glasport har ersatts av en karuselldörr.

Stadsbiblioteket rymmer en rad interiörer av mycket hög klass. Här kan endast en del av dem i korthet beskrivas: huvudentréns vestibul, stora bokhallen (utlåningshallen), facksalarna samt barn- och ungdomsavdelningen. Det bör nämnas att de ursprungliga möblerna, armaturerna och andra inredningsdetaljer i huvudsak är bevarade sedan byggnadstiden. De ritades av byggnadens arkitekt E G Asplund i samarbete med möbelarkitekten G Bergström.

Huvudentréns vestibul har grått kalkstensgolv medan väggarna är klädda med svart stucco lustro. I ögonhöjd reliefer, också i stucco lustro, med motiv ur Iliaden utförda av Ivar Johnsson 1927. Lampor av E G Asplund. Från vestibulen leder åt var sitt håll en sidotrappa, till synes försvinnande i oändligheten. Genom en stor marmorportal - med samma utformning som de exteriöra portalerna - går trappan upp till den stora hallen. Trappan är av kalksten och väggarna är liksom i vestibulen klädda med svart stucco lustro. Den mitt i byggnaden placerade helt cirkelrunda bokhallen har väggar, som runtom är klädda med bokhyllor i 3 vån, därovan är de putsade i vitt. En rad högt upp placerade fönster ger rummet ett mycket speciellt överljus. Mitt i rummet, ovanför den numera sekundära utlåningsdisken, hänger den ursprungliga takarmaturen. Även klockan på väggen liksom vissa möbler - stolar, bord samt katalogskåp med intarsia - är bevarade sedan byggnadstiden. Runt den stora bokhallen ligger facksalarna. I dessa har vissa förändringar ägt rum. Bord, stolar och informationsdiskar är dock delvis bevarade samt en del konstnärlig utsmyckning - en bildvävnad med motivet "Svenskasjömän i främmande hamn" samt fyra väggmålningar i stucco lustro med motiv från svensk folkvisa. Konstnär till såväl gobelinen som väggmålningarna är Hilding Linnquist. I passagerna mellan bokhallen och facksalarna träpanel av mahogny och jakaranda med mässingsintarsia. Många av barn- och ungdomsavdelningens möbler är också ursprungliga, t ex de låga träbänkarna med sits av sadelgjord samt berättarstolen i det halvcirkelrunda sagorummet. I sagorummets absid fresk med John Blund-motiv av Nils Dardel. I barnavdelningens f d vestibul finns dörröverstycken med antikiserande motiv i högrelief. Konstnär till dessa liksom till drickfontänen i form av en jätteamfora är Nils Sjögren. I ett av taken finns en målning i form av en stjärnhimmel av Alf Munthe. Barn- och ungdomsavdelningens entré var som tidigare nämnts förlagd till den södra porten men flyttades 1961





till huvudentrén i öster.

Mot Sveavägen i öster inramas biblioteksbyggnaden av 1 vån höga terrasser med butiker mot gatan. Mellan de låga byggnaderna, som stod färdiga 1928 (också med E G Asplund som arkitekt), går en bred trappa upp till huvudentrén. Trappan är belagd med blå storgatsten och har mycket breda och låga steg. Till höger om huvudentrén står byster föreställande de tre "folkbildarna" Knut Kjellberg, Erik H Hedén och Fabian Månsson. Mellan biblioteket och den strax söder därom belägna Handelshögskolan ligger en park med bland annat en stor rektangulär damm. Anläggningen, som stod färdig 1931, är också signerad av E G Asplund.

Stockholms huvudbibliotek representerade när det byggdes något helt nytt i svenskt biblioteksväsende: ett folkbibliotek byggt efter "de öppna hyllornas princip", där låntagaren fritt kunde botanisera bland hyllorna. Trots sina mycket starka rötter i klassicismens formspråk förebådar byggnaden också funktionalismen. En del samtida kritiker betraktade detta som ett "stilbrott". Idag framstår emellertid biblioteket som en byggnad av synnerligen stort arkitekturhistoriskt värde. Med de smärre förändringar som trots allt ägt rum under decenniernas lopp har biblioteket ändå i huvudsak bevarat sin utformning och karaktär sedan byggnadstiden, vilket ytterligare förstärks genom att en så stor del av de ursprungliga möblerna och de många med byggnaden i övrigt samstämda inredningsdetaljerna också finns kvar.

Spelbomskan 7

Observatorielunden, Odengatan 59

F d Humanistiska biblioteket, inventerat 1978. Byggnadsår 1952-53, arkitekt P Hedqvist, byggherre Stockholms Högskola, byggmästare G Lindegren.

Gathus, 4 vån (samt mot stadsbiblioteket i öster utbyggnad i 1 vån). Fasader: mörkt beigebrun ädelputs. Låg sockel, markerade hörn och smal takfris av granit. Även portalen mot Odengatan är av granit liksom fönsteromfattningarna å 1 tr (mot öster). Burspråk klätt med träpanel mot väster. Plåttak.

Interiören ej besökt.

Gård: mot väster plantering och mot öster Spelbomskans Torg, en liten öppen stensatt plats med en fontän - "Det droppande trädet", utförd av Sigrid Fridman.

Byggnaden fungerade som universitetets humanistiska bibliotek fram till 1983 då det flyttades ut till Frescati. Idag (1986) konst-, journalistik- och teaterverksamhet.

Spelbomskan 9

Odengatan 69, Norrtullsgatan 8

Kontorsfastighet, inventerad 1978.

Byggnadsår 1962-70, arkitekt S Lindegren, byggherre Livförsäkrings AB Thule, byggmästare C A Lilliesköld.

Gathus (hörnhus), 2-14 vån. Fasader: keramiska plattor i gråblått. De nedersta våningarna är liksom Spelbomskan 12 klädda med svartpolerad natursten och aluminiumplattor i grått. Kvadratiska fönster placerade på rad i smala horisontala band. Tak av kopparplåt.

Interiören ej besökt.

Spelbomskan 12

Odengatan 65, 67, Norrtullsgatan 6

Kontorsfastighet, inventerad 1978/86.

Byggnadsår 1957-60, arkitekt R Hagstrand, byggherre AB Samuelsson, byggmästare N Bonnier.

Gathus (hörnhus), 2-9 vån. Fasader: aluminiumplattor i grått ovan bv i svart polerad natursten. Fönstren är placerade på rad i breda horisontala band. Tak av kopparplåt.

Entré (6): stort glasat dörrparti. Hela den norra väggen är mosaikklädd (nonfigurativt mönster), golv av konststensplattor (1986).

Interiören i övrigt ej besökt.

Spelbomskan 13

Odengatan 63

Universitetsbyggnad, inventerad 1978/1986.

Byggnadsår 1929-30, arkitekt E Lallerstedt, byggherre Stockholms Högskola, byggmästare A Olsson.

Gathus, 3 vån. Fasader: brun slätputs. Hela väggytorna är kvaderrusticerade förutom en meanderbård i relief under det lilla taksprånget. En fritrappa av granit leder upp till huvudentrén på gaveln mot Odengatan. Entrén flankeras av två hermpilastrar av svart granit med huvuden i brons föreställande de banbrytande kemisterna Justus von Liebig och Louis Pasteur, skulpterade av Ivar Johnsson. Ovan porten minnestavla med texten "Åt biokemisk forskning uppfördes denna byggnad år 1929". Tak av plåt.

Entré (1986): urspr glasad dörr och dito mellandörrar, kalkstengolv, väggar målade i ljusblått samt kassetterat tak. Trapphall med kalkstengolv och trapphus med trappor av samma material, räcken i svart smide med mässingskula, vitmålade väggar.

Interiören var under ombyggnad 1986. Nämnas bör dock urspr fyllningsdörrar, fönster, kapphyllor samt kalkstengolv i korridorerna. Ovan några





fönster dekorationsmålning i klassicerande stil.

Gård: plantering mot öster.

Byggnaden uppfördes som Institutet för biokemi vid Stockholms Högskola. Idag ryms universitetets kvartärgeologiska institution här.

Spelbomskan 14

Gyldéngatan 1, Sandåsgatan 2, Observatorielunden 1

F d universitetsbyggnad, numera kontorsfastighet, inventerad 1978.

Byggnadsår 1938-39, arkitekt P Hedqvist, byggherre Stockholms Högskola, byggmästare K M Breitow (hus I). Hus I byggdes till söderut 1957-59, arkitekt R Hagstrand, byggherre Stockholms Högskola, byggmästare H Enflo (hus II).

Gathus (hus I), 2-7 vån. Fasader: gråbeige ädelputs ovan sockel av granit, ingen fasaddekor. Plåttak.

Gathus (hus II), 1½-3 vån. Fasader: gråbeige ädelputs. Franska fönster med smidda blåmålade räckan, balkong samt litet burspråk klätt med träpanel. Plåttak med takterrass med blåmålat räcke runt om.

Interiörerna ej besökta.

Gård: saknas. Hus II ligger öppet mot Observatorielunden i öster och söder.

Byggnaden uppfördes som Institutet för organisk kemi och biokemi vid Stockholms Högskola.



Spelbomskan 15

Norr tullsgatan 4, Sandåsgatan 4

Bostadsfastighet, inventerad 1978.

Byggnadsår 1884-85, arkitekter Siösteen & Johanson, byggherre och byggmästare E V Lundin. 1913 hiss och 1914 förändring av butiker. 1935 cv, 1943 fasadförenkling.

Gathus (hörnhus), 5 vån. Gatufasad: ljusgul slätputs ovan bv i mörkbrun dito. Förenklad fasad - endast det markerade hörnpartiet med kolossalpilastrar (och avfasat hörn) samt våningsband och takgesims är kvar. Sekundär marmorportal. Gårdsfasad: gul slätputs. Tegeltak.

Entré (Norr tullsgatan): förändrad med sekundärmålade väggar, golv och trappa av vit marmor.

Lägenheter ej besökta.

Lägenhetsstorlekar 1885: butiker och lgh i bv, i övrigt 3 rok samt 3 resp 5 rok med jungfrukammar.

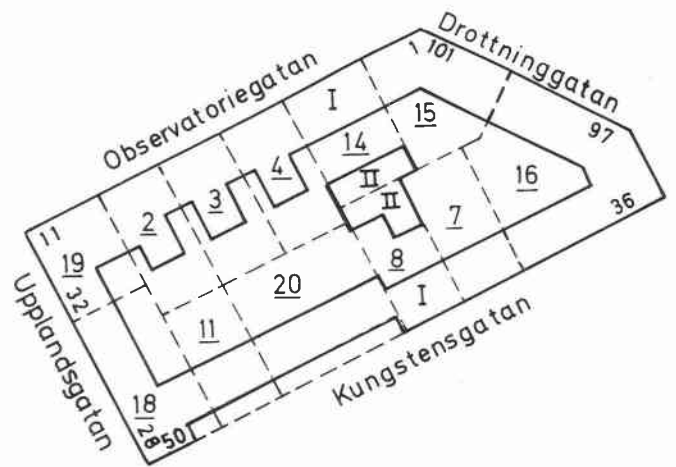
Sedan 1978 har vindsvåningen inretts.



STJÄRNFALLET



Stjärnfallet 3, kök.



Stjärnfallet 7, entré.





Stjärnfallet 2
Observatoriegatan 9

Bostadsfastighet, inventerad 1976.

Byggnadsår 1880-81, arkitekt sannolikt P Fristedt, byggherre Bostadsföreningen Kronan. 1924-26 wc samt garagebyggnad i det sydvästra hörnet av gården. 1929 cv och 1936 hiss.

Gathus, 5 vån. Gatufasad: mörkt gråbeige slätputs. Rusticering å bv o 1 tr, listverk och fönsteromfattningar av olika karaktär. Gårdsfasad: gul slätputs (huset har T-form med gårdsflygel i 4 vån). Rött plåttak.

Entré: f d körport med sekundär glasad port. Golv av rödbruna kalkstensplattor med grå fris, vävklädda väggar målade i rött, tak med enkel profilerung. Glasade mellandörrar. Trapphuset och trapplanen är förenklade med bl a trappor resp golv av grönflammig marmor. Halvfranska par- och enkeldörrar målade i rödgult.

Besökt lägenhet bevarar sockelpaneler, stucktaklister med tulpanmotiv, takrosetter samt en rund vit kakelugn med målad blomdekor. Enkeldörrar överspikade med plattor.

Lägenhetsstorlekar 1880: 1, 2 resp 3 rok.

Gård: underbyggd och asfalterad. Garage och f d tvättstuga.



Stjärnfallet 3
Observatoriegatan 7

Bostadsfastighet, inventerad 1976.

Byggnadsår 1881, arkitekt sannolikt P Fristedt, byggherre Stockholms Byggnadsförening, byggmästare S Lindau. 1890 butiksinteriör å bv, under 1940-talet ombyggnader i bv.

Gathus, 5 vån. Gatufasad: gulbrun slätputs. Rusticering å bv o 1 tr, listverk - taklist av konsoltyp - samt fönsteromfattningar å 2 o 4 tr. Gårdsfasad: gul slätputs (huset har T-form med gårdsflygel i 4 vån). Tak av röd plåt.

Entré: sekundär glasad port. Golv klätt med linoleum, oljefärgsmarmorade väggar i gult med grön fris samt stucktaklist. Trapphus med kalkstentrappor - bruna resp grå. På trapplanen rutlagt golv av bruna och grå kalkstensplattor, målade väggar samt trädringsmålade halvfranska par- och enkeldörrar.

Besökta lägenheter bevarar bl a sockelpaneler, halvfranska pardörrar samt i taket stuckatur i form av lister och rosetter. Kakelugnar. Ett kök har vedspis, öppna hyllor och skåp av äldre datum.

Lägenhetsstorlekar 1881: 1, 2 resp 3 rok.

Gård: underbyggd och cementslagad.



Stjärnfallet 4

Observatoriegatan 5

Bostadsfastighet, inventerad 1976.

Byggnadsår 1880-81, arkitekt sannolikt J A Nordström, byggherrar J A Nordström & F W Gleerup. 1927 bad i gathuset, 1930 hiss och 1933-34 ytterligare bad samt cv. 1955-58 lägenhetsuppdelningar och 1967 fasadförenkling samt ombyggnad av lgh 4 tr.

Gathus, 5 vån. Gatufasad: bv i grön slätputs, därovan gulbrun sprutputs. Fasaden är kraftigt förenklad förutom att bv:s rusticering och listen ovanför är bevarade. Gårdsfasad: vit slätputs (huset har T-form med gårdsflygel i 4 vån). Rött plåttak.

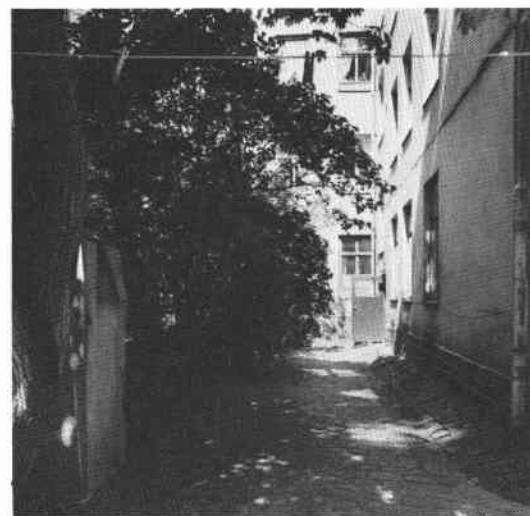
Entré: förenklad med sekundär glasad port, golv och sockellist av grön marmor, grönmålade väggar. Enkel stucktaklist. Trapphus med räfflade grå kalkstenstrappor. På trapplanen mönsterlagda keramikgolv i rött och brunt, målade väggar och sekundära enkeldörrar.

Besökt lägenhet (i gårdsflygeln) bevarar sockelpaneler, profilerade taklister och takrosetter i stuck samt halvfranska pardörrar.

Lägenhetsstorlekar 1880: 2, 3, 5 resp 7 rok.

Gård: gatstensbeläggning, träd och buskar samt en liten lekplats med sandlåda.

Gatufasaden har sedan inventeringen färgats om - bv i ljusgrå slätputs, därovan beigerosa sprutputs med fönsteromfattningar i grått.

Stjärnfallet 7

Kungstensgatan 40

Bostadsfastighet, inventerad 1976.

Byggnadsår 1937-38, arkitekt S Frölén, byggherre Fastighetsföreningen Stjärnfallet nr 7, byggmästare D Bolte.

Gathus, 7 vån. Gatufasad: ljusgul slätputs, bv i mörkgrå konstputs ovan sockel klädd med bruna keramikplattor. Burspråk, balkonger med sekundära plåtfronter, på öv balkong längs hela fasaden. Under en del fönster partier av brunmålat trä. Indragen port med putsad pelare och ursprungligt husnummer i metall, som hänger fritt. Gårdsfasad: gul slätputs. Plåttak.

Entré: i yttre entrén golv av gråblå marmor, väggar av grön dito. Glasade mellandörrar leder in till den inre entrén som också har golv samt trappa av gråblå marmor, vilket återfinns som material även i trapphusets trappor och trapplanens golv. Släta dörrar av mörkt ädelträ.





Besökt lägenhet bevarar t ex grönt marmorgolv i hallen, i övrigt parkettgolv, vitputsad öppen spis med hylla av brun kalksten. Kök med urspr skåpinredning, dito kylskåp och svart gasspis på fötter. Mot matvrån glasad skjutdörr och glasat väggparti. Badrum med inbyggt badkar och väggar klädda med grönt kakel.

Lägenhetsstorlekar 1937: 1 rum och kokvrå samt lgh om 1, 2 resp 4 rok - samtliga med bad.

Gård: gräsmatta och kalkstensplattor. Träd och buskar.

Stjärnfallet 8 Kungstensgatan 42



Bostadsfastighet, inventerad 1976.

Byggnadsår 1880-81, arkitekt okänd (osignerade ritningar), byggherre och byggmästare J A Pettersson. 1935-36 ombyggnad av gathuset - påbyggnad med 1 vån, lägenhetsuppdelningar, hiss, cv, bad, nya kök m m. 1966-68 grundförstärkning samt 1972-73 ombyggnad och modernisering av gårdshuset.

Gathus (hus I), 5 vån. Gatufasad: bv i grå konstputs, därovan gul slätputs. Bv i grov rustik, ritsningar å 1 o 2 tr, fönsteromfattningar av olika slag å 1 o 2 tr. Gårdsfasad: gul sprutputs. Svart plåttak.

Entré: f d körport med sekundär glasad port. Golv av brun kalksten. Väggarna upp till ca 1,70 m höjd har putsad kvaderstensimitation, därovan är de fältindelade av kannelerade pilastrar med akantus- resp palmettkapitel. Tak med profilerade lister och kraftiga rosetter. Trapphus och trappplan förändrade vid ombyggnaden på 30-talet med trappor resp golv av brun kalksten, helt släta väggar och dito enkeldörrar.

Besökt lägenhet bevarar urspr inredning såsom par- och enkeldörrar med fyllningar samt riklig takstuckatur i form av lister och rosetter. Övrig fast inredning från 1936 års ombyggnad.

Gårdshus (hus II), 4 vån. Fasad: gul sprutputs.

Entré: golv av brun och grå kalksten, kälrat tak med stucklistor samt halvfransk grönmålad pardörr. Trapphus med trappor av grå kalksten, trapplanen som entrén.

Besökt lägenhet bevarar i ett rum sockellist, halvfranska pardörrar, takstuckatur samt vit flat kakelugn med reliefdekor (meanderbård). I övrigt moderniserad.

Lägenhetsstorlekar 1880: i gathuset 4 resp 5 rok med jungfrukammare, i gårdshuset 3 rok.

Gård: cementerad, planteringar och buskar.



Stjärnfallet 11
Kungstensgatan 48

Bostadsfastighet, inventerad 1976.
Byggnadsår 1960-73, arkitekt K G H Karlsson Arkitektkontor, byggherre och byggmästare Byggnads AB Birger Gustavsson.

Gathus, 7 vån. Gatufasad: grå terrasitputs på betongelement, bv klädd med ljusblått reliefkachel. Indragen port med väggar klädda med mörkblått kachel. Brett burspråk, franska fönster med enkla smidesräcken. Gårdsfasad: grå sprutputs på betongelement. Plåttak.

Entré, trapphus och vilplan: golv och trappor av gråblåflammig marmor, släta enkeldörrar av ädelträ och rödmålad hissdörr.

Lägenheter ej besökta.

Lägenhetsstorlekar 1960: 3 resp 5 rok.

Gård: underbyggd med grå konststensplattor, planteringar etc. Mot gatan liten förgård med buskar.



Stjärnfallet 14
Observatoriegatan 3

Bostadsfastighet, inventerad 1976.
Byggnadsår 1881-82 (hus II) resp 1882 (hus I), arkitekter okända (osignerade ritningar) för såväl hus I som II, byggherre J A Pettersson (hus I) resp J E Erikson (hus II), byggmästare J A Pettersson (för båda husen). 1882 byggdes gårds- huset (hus II), urspr en stall- och magasinsbyggnad, om till bostadshus. 1890 butik i bv, 1926 bad och 1931 hiss. 1932-33 ombyggnad och modernisering av lgh i gårdshuset, fasadförenkling 1942 (hus I).

Gathus (hus I), 5 vån. Gatufasad: bv i grå, därovan grågul slätputs. Bv rusticerad, i övrigt är fasaden förenklad, helt i avsaknad av dekor förutom en skulpterad putsportal. Gårdsfasad: gul slätputs. Plåttak.

Entré: sekundär glasad port. Ursprungligen utformad som en körport, idag kraftigt förändrad med blå golv och fotsockel av grön marmor, släta väggar. Enkel profilerad taklist. Trappor med steg av grå räfflad kalksten, på trapplanen golv av mönsterlagd keramik i brunt, halvfranska enkeldörrar samt dito pardörrar med överfönster.

Besökta lägenheter är moderniserade men bevarar halvfranska par- och enkeldörrar, sockelpaneler samt takstuckatur. I en hall skänkskåp och i ett kök äldre skåpinredning.

Gårdshus (hus II), 3 vån. Fasad: gul slätputs. Plåttak.





Entré (A): golv av grå/svart cementmosaik, sekundärt stänkmålade väggar i gult samt svartmålad, slät enkeldörr. Trappor med grå kalkstenssteg med spår av kritade dekorbårder, på trapplanen golv av brun kalksten. Väggar och dörrar som i entrén.

Besökt lägenhet bevarar endast fotsocklar och släta takrosetter.

Lägenhetsstorlekar 1882: i gathuset 3 resp 5 rok, i gårdshuset enkelrum samt 2 rok.

Gård: asfalteredad.

Gatufasaden har sedan inventeringen färgats om - bv målad i brunorange (blank färg), därovan slätputs i rosa (med draging åt orange).

Stjärnfallet 15 Drottninggatan 101



Bostads- och kontorsfastighet, inventerad 1976. Byggnadsår 1971-74, arkitekt Byggnadsarkitektbyrån AB (A Forslund), byggherre John Mattsson Byggnads AB, byggmästare T Pilskog.

Gathus (hörnhus), 8 vån. Gatufasad: brunt fasadtegel. Bv och burspråk klädda med gråvita konststensplattor. Öv något indragen längs hela fasaden. Gårdsfasad: brunt tegel ovan bv i gul slätputs. Plåttak.

Entré: golv av vit marmor, vävklädda målade väggar. Trapphus med trappor av grå cementmosaik, trapplan med linoleumgolv och släta enkeldörrar i mörkt ädelträfanér.

Lägenheter ej besökta.

Lägenhetsstorlekar 1971: 1 resp 2 rum och kokvrå samt 2, 4 resp 5 rok.

Gård: överbyggd med konststensplattor. Buskage och lekplats.



Stjärnfallet 16 Kungstensgatan 38, Drottninggatan 97, 99

Kontorsfastighet, inventerad 1976. Byggnadsår 1962-69, arkitekt A Frid, byggherre och byggmästare O Lindgren.

Gathus (hörnhus), 8 vån + delvis soutvån. Gatufasad: gult tegel. Soutvån + bv klädda med polerad granit, kopparpartier mellan fönstren. Öv något indragen längs hela fasaden. Gårdsfasad: gult tegel. Kopparplåt på taket.

Entréer (38, 97, 99): golv av gråflammig marmor, väggar av gulvit travertin. Trapphus med trappor av marmor som ovan. På trapplanen golv och väggar som i entrén, släta enkeldörrar av ljust ädelträ.

Lägenheter ej besökta.

Gård: överbyggd, cementserad. Lanterniner av glasbetong.



Stjärnfallet 18 och 19

Kungstensgatan 50, Upplandsgatan 28, 30, 32

Bostadsfastigheter, inventerade 1976.

Byggnadsår 1964-1970, arkitekt Å Lindqvist, byggherre B Näslund, byggmästare B Nyholm.

Gathus (hörnhus), 8 vån. Gatufasader: gulorange fasadtegel med grå betongplattor på de breda och 7 vån höga burspråken, öv något indragen mellan burspråken. Franska fönster med enkla smidesräckan. Gårdsfasad: gulorange fasadtegel. Brunt plåttak.

Entré, trapphus och trapplan (28, 30, 32): golv av grönflammig marmor, trappor av vit marmor. Släta enkeldörrar i teakfanér.

Lägenheter ej besökta.

Lägenhetsstorlekar 1964: 1 rum o kokvrå samt 1, 3 resp 5 rok.

Gård: överbyggd, beläggning av grå konststensplattor. Lekplats och blomådor.

De två fastigheterna uppfördes samtidigt och är identiskt utformade, varför de här behandlas som en byggnad.

Stjärnfallet 20

Kungstensgatan 44, 46

Bostads- och kontorsfastighet, inventerad 1976.

Byggnadsår 1966-67, arkitekter R Hagstrand & H Moegelin, byggherre och byggmästare AB Mälarhus.

Gathus, 7 vån + soutvån. Gatufasad: konststensplattor i gråvitt, soutvån + del av bv i grå natursten. Burspråken klädda med plåt, franska fönster med enkla smidesräckan. Gårdsfasad: konststensplattor i gråvitt. Plåttak.

Entréer: golv av vit marmor, väggar klädda med konststensplattor. Trappor av svart cementmosaik, på trapplanen golv som i entrén och släta enkeldörrar av mörkt ädelträ.

Lägenheter ej besökta.

Lägenhetsstorlekar 1966: 2 rum o kokvrå samt 2 resp 5 rok.

Gård: underbyggd med beläggning av grå konststensplattor. Buskar i betonglådor. Mot gatan förgård med buskar.



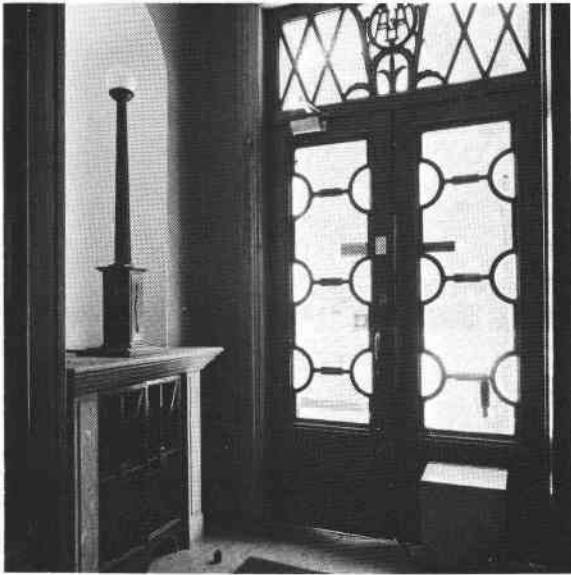
Till höger: Upplandsgatan söderut med Stjärnfallet 18 och 19 t v.



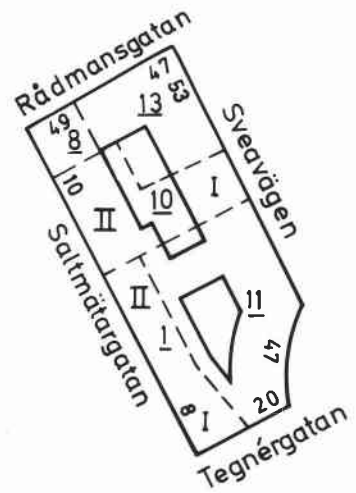
Nedan: Kungstensgatan österut med kv Stjärnfallet t v. Det är endast det andra huset från vänster som står kvar idag (på bilden nyligen påbyggt) - övriga hus är rivna. Foto G Löwendahl 1937.



STORMKRANSEN



Stormkransen 13, entré utåt.



Stormkransen 13, entré inåt.





Stormkransen 1

Tegnérgatan 20 B, Saltmätargatan 8

Kontors- och industrifastighet, inventerad 1977. Byggnadsår 1902-03, arkitekter V Bodin & B Almqvist, byggherre Percy Lucks Handels AB, byggmästare J Heder. Garage 1917 och 1926 cv. 1931 takkupor, 1938 ombyggnad för kontor samt fasadändring av hörnhuset. 1973 ombyggnad och modernisering för kontorsändamål å alla plan.

Gathus (hörnhus, hus I), 5 vån. Gatufasad: mörkgrå ädelputs, grovhuggen natursten i bv. Avfasat hörn. Fasaden är helt hyvlad förutom portal med blomsterdekor i sten och texten Byggnadsproduktion. Gårdsfasad: gul slätputs. Plåttak.

Gathus (hus II), 3 vån + delvis sout- och vindsvån. Gatufasad: ljusgul sprit- och slätputs. Delvis grovhuggen natursten i bv. Plåttak.

Entré (hus II): grågrönt marmorgolv, glasbetongfönster mot gatan, gabondörrar. Kalkstenstrappa. Trappplan med golv som i entrén, metalldörrar.

Interiören i övrigt ej besökt.

Hus I uppfördes ursprungligen som butik, kontor och lager, hus II som lager och fabrik.

Gård: asfalterad.

Stormkransen 8

Saltmätargatan 12, Rådmanngatan 49

Kontors- och industrifastighet, inventerad 1977. Byggnadsår 1927, arkitekt K Perno, byggherre E Åkerlund, byggmästare J Kindblom. 1955 vindsinredning för kontor.

Gathus (hörnhus), 7 vån. Gatufasad: gråbrun terrasitputs. Gårdsfasad: gul slätputs. Plåttak.

Entré: golv klätt med plastplattor, stänkmålade väggar. Trappa av röd polerad kalksten, gjutjärnsräcke. Stänkmålade väggar liksom på trappplanen.

Besökt kontorsinteriör är helt moderniserad.

Fastigheten uppförd som tryckeri, bokbinderi och boklager.

Gård: underbyggd och asfalterad.

Stormkransen 10

Sveavägen 51 (hus I), Saltmätargatan 10 (hus II)

Bostads- och industrifastighet, inventerad 1977. Byggnadsår 1919-21, arkitekter Höög & Morssing, byggherre Nordiska Bokbinderi AB, byggmästare C Blomqvist.

Gathus (hus I), 6 vån. Gatufasad: mörkgrå/rödbrun ädelputs. Fasadpartiet mot Sveavägen kröns av en fronton. Lisener som dekor. Gårdsfasad: gul slätputs. Plåttak.

Gathus (hus II), 5 vån. Gatufasad: brun terrasitputs, naturstensklädd bv. Öv är långt indragen med smidesräcke längs fasaden. Gårdsfasad: gul slätputs. Plåttak.

Entré (hus II): cementerad körport, branddörrar. Moderniserad.

Interiören i övrigt är helt moderniserad.

Hus I uppfört som bostadshus med lager och kontor i bv och soutvån; i övrigt lgh om 6 rok med jungfrukammare å varje plan. Hus II ursprungligen byggt som tryckeri och bokbinderi, nu kontor m m.

Gård: underbyggd och asfalterad.



Stormkransen 11

Sveavägen 47, 49, Tegnérgatan 20 A

Bostads- och kontorsfastighet, inventerad 1977. Byggnadsår 1920-24, arkitekter Höög & Morssing, byggherre Fastighets AB Utsikten, byggmästare A Kleist. 1933 ombyggnad för kafé å bv, 1937 smärre ombyggnader å 2, 4 och 6 tr. 1973 fasadrenovering.

Gathus (hörnhaus), 6 vån. Gatufasad: gråbrun/rödbrun ädelputs ovan bv i natursten. Markerade hörnkedjor, kolossalpilastrar och listverk. Kolonnportal (47), burspråk. Gårdsfasad: grön slätputs. Tak med enkupigt rött tegel.

Entré (49): ursprunglig ekport och mellandörr, golv av vit marmor med svart fris, stänkmålade väggar i gult och grönt mellan pilastrar. Hålkälstak med profilerade lister. Trappor av vit marmor. Trapplan med golv och väggar som i entrén, furudörrar med fyllningar.

Besökt kontorslägenhet bevarar smyg- och bröstpaneler, profilerade stucktaklister samt öppen spis med sfärisk kupa. I övrigt moderniserad.

Gård: asfalterad med plantering i trälådor.

Fastigheten bildar med sin konkavt formade fasad tillsammans med fastigheten på andra sidan Tegnérgatan, Sankta Anna 7, en halvcirkelformad plats i korsningen med Sveavägen. De två fastigheternas fasader är i det närmaste identiska.



Stormkransen 13

Sveavägen 53, Rådmanngatan 47



Kontorsfastighet, inventerad 1977.

Byggnadsår 1921-25, arkitekter Höög & Morssing, byggherre 1) Fastighets AB Utsikten 2) E Åkerlund, byggmästare A Kleist. 1936 mindre gårdsbyggnad och 1952 butiker samt T-baneuppgång i hörnan.

Gathus (hörnhus), 6 vån + vindsvån. Gatufasad: mörkgrå/rödbrun terrasitputs, listverk. Kolonnportal av sten (53) genom 2 vån. Gårdsfasad: gul slätputs. Enkupigt rött taktegel.

Entré (53): ekport med slipat glas i spröjsverk, bl a i form av monogrammet Å Å (Åhlén & Åkerlund). Vindfång med två nischer med var sin hög bronskandelaber, radiatorskydd av brons. Kalkstensgolv. I entréhallen golv som ovan, grönmålade väggar med blinderingar. Blästrade toskanska kopplade kolonner och väggfasta bänkar av sten. Tunnvälvt tak med stiliserad kassettering, armatur i form av lyktor. Mellandörr med slipat och spröjsat glas. Trapphus med stänkmålade väggar, hiss i trappspindeln, steg av röd polerad kalksten. Profilerade taklister. På en del trappplan urspr ekdörrar med fyllningar.

Besökta interiörer är helt moderniserade.

Nedan: Stormkransen 11, port.

Gård: underbyggd och asfalterad.

