

Objektsvis redovisning

APOTEKAREN 22

APOTEKAREN 22 (förutom Apotekaren 18, Apotekaren 19, Apotekaren 20 och Apotekaren 21)

Adress: Tulegatan 7-13, Kungstensgatan 19-23, Döbelnsgatan 20-32, Rådmansgatan 38-42

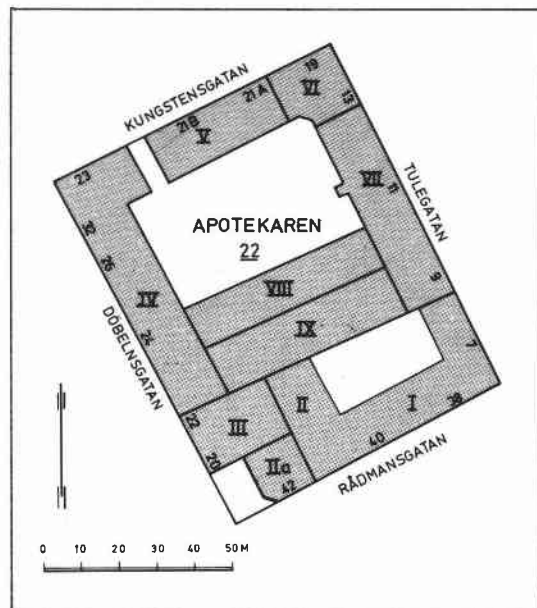
Verksamhet: Energiverkets huvudkontor samt Tulestationen

Ägare: Stockholms kommun genom Energiverket

Markareal: 7.954 kvm

Våningsyta: Bostäder 665 kvm, lokaler 28.820 kvm

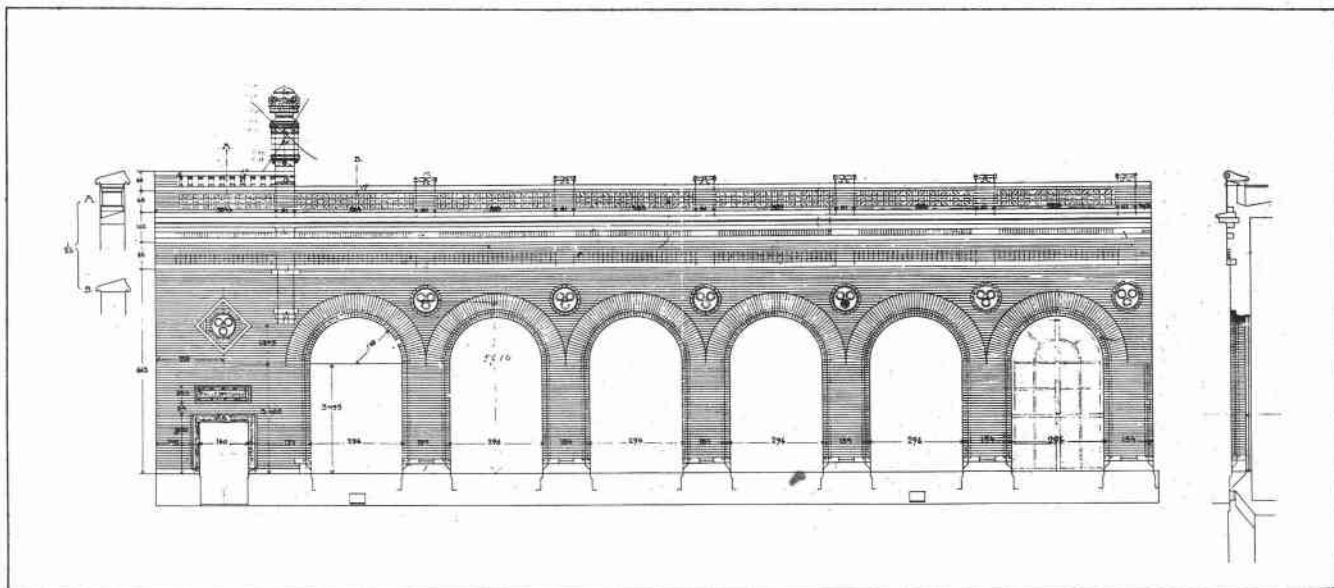
Stadsplan: P1 1586 B, fastställd 14 mars 1941



- I Kontorshus, 1953, Hakon Ahlberg
- II,IIa Transformatorstation, 1940, tillb 1954, om- och tillb 1961
- III Transformatorstation, 1932
- IV Verkstadshus, 1901-03, Ferdinand Boberg, påbyggt 1937
- V Bostadshus, 1901-03, F Boberg
- VI,VII Kontorshus, 1901-03, F Boberg
- VIII,IX Omformarstation, 1901-03, F Boberg
- IX Omb 1934

Omformarstationen VIII i fonden, t.h. verkstadshuset IV. S82-0342-4.





Fasadritning till omformarstation (VIII), 1902, 1:50, Ferdinand Boberg. Energiverket.

Historik

År 1901-03 uppförde Stockholms Elektricitetsverk på dåvarande tomt 18 omformarstationen VIII och IX som blev en av fördelningsstationerna till ångkraftverket i Värtan. Samtidigt byggdes även bostadshus för personalen V, kontorshuset VI-VII och en verkstadsbyggnad IV, samtliga efter Ferdinand Bobergs ritningar.

Omformarstationen (växelström till likström 2 x 220 V) med anslutande batterihus togs i bruk 1903. Enligt beslut av stadsfullmäktige 1928 infördes ett nytt distributionsnät för 33 kV, varför fördelningsstationerna, bl a den i Apotekaren, utökades med transformatorer 30/6 kV. Den nya transformatorstationen byggdes 1931 (III) i hörnet Döbelns- och Rådmansgatan. Ackumulatorhuset IX ombyggdes 1934, då även verkstäder och laboratorium inrättades i kontorshuset VII. 1937 om- och påbyggdes verkstadshuset IV med tre våningar efter ritningar av G Hansson, Elverket. Transformatorstationen tillbyggdes 1940 (II), personalmatsal inrättades i verkstadshuset IV och ackumulatorhuset ombyggdes till kontor. Kontorshuset VI och VII utökades med ett nybygge I, ritat av Hakon Ahlberg 1953. Transformatorstationen tillbyggdes ytterligare för 30/6 kV år 1954. I samband med likströmsdistributionens successiva avveckling togs omformarstationen VIII ur bruk och aggregaten utrymdes 1959. Transformatorstationen II fick samtidigt större kapacitet, om- och tillbyggd 1961, IIa. Batterihuset ombyggdes 1962. Den utrymda omformarstationen i hus VIII ombyggdes 1972-73. Volymen uppdelades genom ett bjälklag. I bottenvåningen tillkom en motionshall att nyttjas av de anställda. Lanterninerna sattes igen. Taket täcktes med asfaltpapp. Samtidigt ombyggdes batterihuset till kontor.

Nuvarande verksamhet

I	Kontorshus, elverk
II-III	Transformatorstation
IV	Verkstadshus med lunchrum, mekanisk verkstad, Telebyråns driftsektion samt mätarverkstad.
V-VI-VII	Kontorshus
VIII	Garage på bottenvåningen och motionshall på övervåningen.
IX	Kontor



Motionshallen på övervåningen i hus VIII. S82-0342-6.

Garage på bottenvåningen i hus VIII. S82-0342-1.



Planförhållanden

Stadsplan: P1 1586 B fastställd den 14 mars 1941.

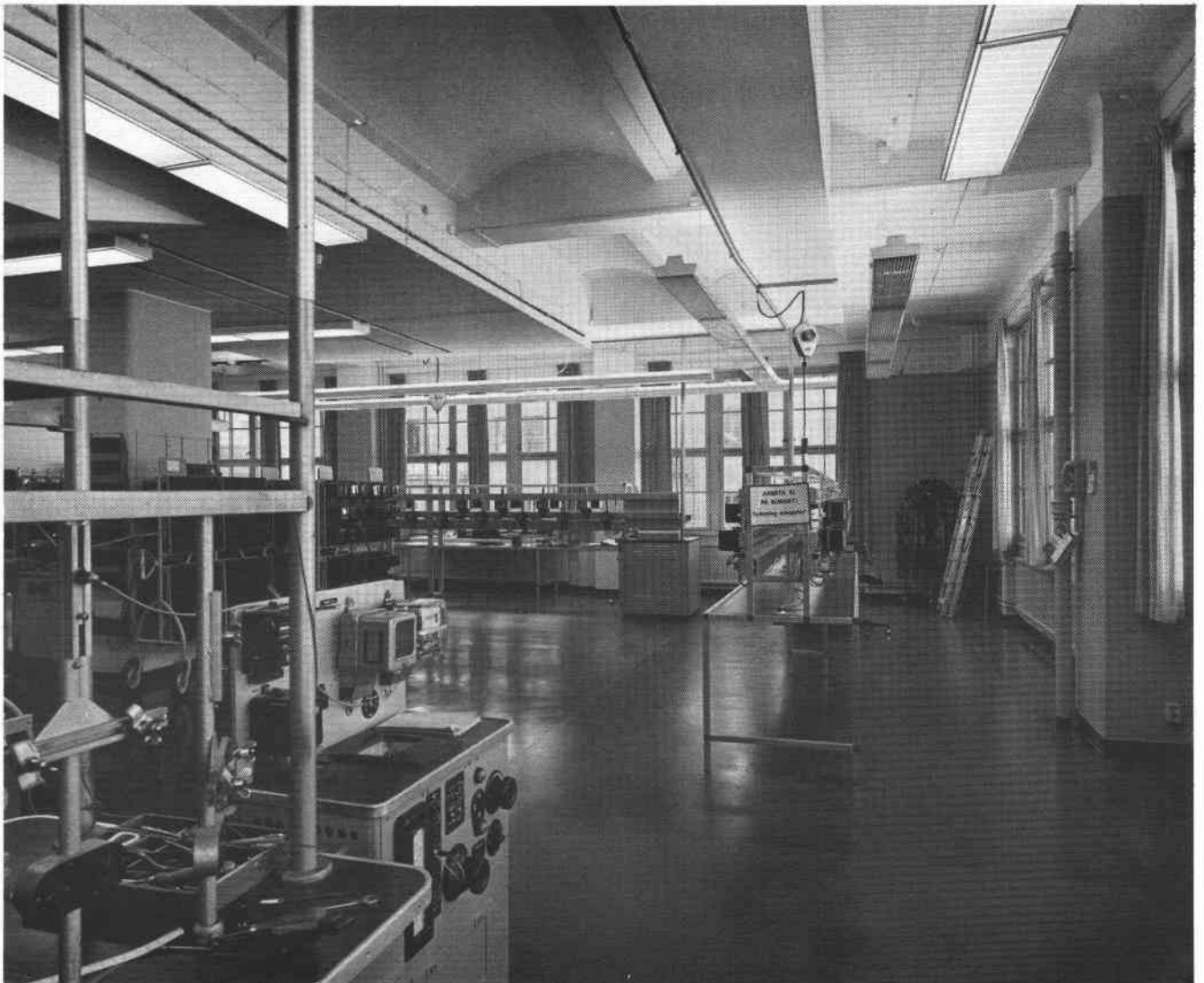
Ändamål: Allmänt ändamål.

Byggnadsrätt: Hela kvarteret får bebyggas till höjden 19,5 meter över vidliggande gata. Ingen annan begränsning finns.

Översiktliga planer: Zonplan 70 anger arbetsområde. Trafikplan 77 anger kvarteret beläget i område utan genomfartstrafik. Kungstengatan visas som matargata och Rådmansgatan som huvudgata.

Kommentarer: Stadsplanen är ofullständig där inget annat än höjden begränsar exploateringsgraden. Gällande stadsplan kan ligga till grund för bevarande/ombyggnad men förhindrar formellt ej omdaning genom rivning/nybyggnad. Stadsplanen möjliggör viss nybyggnad i hörnet Rådmansgatan-Döbelnsgatan. Ur plansynpunkt kan nuvarande eller liknande verksamheter fortsätta inom fastigheten. Utfart ordnas lämpligen mot Kungstengatan.

Mätarverkstad i hus IV. S82-0342-10.



Byggnadernas utformning och skick

Föremål för bedömning är kontors- och verkstadsbyggnader IV,V,VI,VII samt maskinhus för f d omformarstation, VIII.

Kontors- och verkstadsbyggnaderna är smala, flerplansvolymen med ett husdjup på ca 13 m och rumshöjd på 3 - 3,5 m. Mittpelare av gjutjärn är numera ingjutna i betong. Byggnaderna är väl försedda med trapphus och hissar.

Maskinhuset var ursprungligen en stor enplansvolym, 52 x 14 m med fribärande fackverkstakstol av stål och en rumshöjd på drygt 8 m. Sedan 1973 är huset ombyggt. Ett mellanbjälklag och igensatta nederdelar av fönstren har åstadkommit en låg garagevåning i bottenplan och en motionshall på övre plan.

F ö har byggnaderna kontinuerligt underhållits och rustats upp och är tekniskt i gott skick.

Fastigheten ligger centralt med 300 m till Rådmanngatans T-banestation. Tillgänglighet för tunga biltransporter är begränsad.

Mekanisk verkstad i hus IV. S82-0342-8.



Användningsmöjligheter

Mekanisk verkstad samt provning och reparation av elmätare är fortfarande inrymda i byggnad IV. De övriga äldre byggnaderna används huvudsakligen till kontor. Även verkstadslokalerna är tack vare måttligt husdjup och regelbunden fönsterplacering fullt möjliga att använda till kontor.

Någon bedömning av maskinhusets användningsmöjligheter är knappast aktuell för då byggnaden redan byggts om för ändamål som kommer att bestå under lång tid.

Bevarandesynpunkter

Energiverkets fastighet, Tulestationen, upptar hela kvarteret Apotekaren. Dess första industriella byggnad, omformarstationen VIII, ritad av Ferdinand Boberg 1901-03, har ombyggts till garage resp motionshall. För garaget har exteriören ändrats genom igensättning av arkadfönstrens nedre del. Mönsternurning, dekorativa rundlar av glaserat tegel, takformen och de rundbågiga metallspröjsade fönstrens övre del är bevarad, men i bottenplanet är samma fönster igensatta och portarna har bytts ut. Verkstadshuset IV från 1937 har oförändrad fasad och bevarad, synlig konstruktion. Kontorsbyggnadernas, V, VI och VII, ursprungliga exteriör är väl underhållen. I hus VII, körport, Tulegatan 11, har en av F Boberg formgiven, rikt skulpterad portal monterats in, vilken tillvaratagits vid rivningen av Brunkebergstationen vid Regeringsgatan på 1960-talet. Trapphusen har i kontorsbyggnaderna till stor del bibehållits i sitt ursprungliga skick.

Förslag till skyddsföreskrifter

Huvuddelen av bebyggelsen på fastigheten Apotekaren 22 bedöms ha ett större kulturhistoriskt värde. BS 38§, andra stycket är tillämplig.

Skyddsföreskrifterna bör ha följande lydelse:

Byggnaden, på kartan markerad IV, får till sitt yttre inte förändras. Byggnaden, på kartan markerad VIII, får till sitt yttre inte ytterligare förvanskas. I byggnad IV får åtgärder inte vidtagas som medför förändring av ursprunglig bärande konstruktion. Gården skall hållas i sådant skick att anläggningens karaktär inte förvanskas.

Ovan angivna byggnader bör vid stadsplaneändring betecknas med q.

BARNÄNGEN 4

BARNÄNGEN 4 (företag del av Barnängen 3 = Citronen 1 = del av Barnängen Större 4 samt del av Barnängen Större 5, Barnängen Större 4 & 5 = delar av Vintertullen Yttersta 1)

Adress: Nackagatan 10-12, Barnängsgatan 21, Tegelviksvägen 28-36

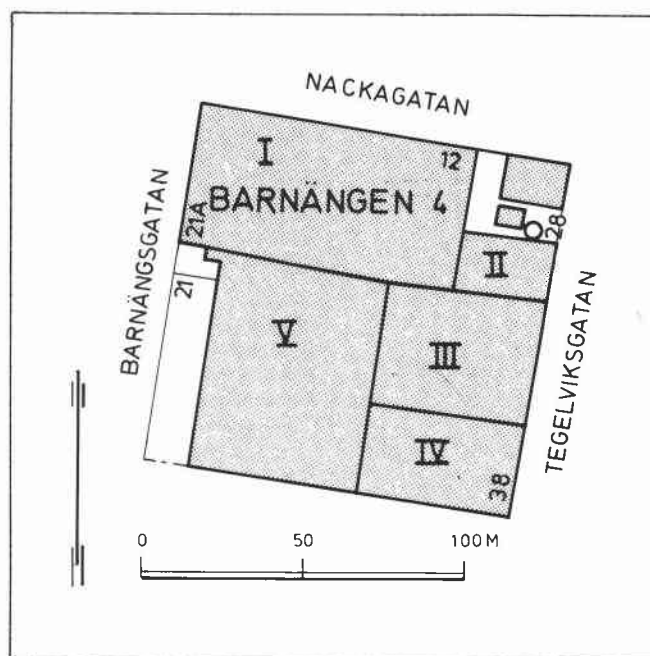
Verksamhet: TIBA Tryck AB,
Televerket,
kontor och verkstäder

Ägare: Fastighets AB Socialen

Markareal: 12.202 kvm

Våningsyta: 18.521 kvm

Stadsplan: P1 171, fastställd 26 nov
1926



- I Nya spinneriet, 1917, Cyrillus Johansson fasader, T A Bergen konstruktion
- II Gamla panncentralen, 1901, Knut Hauffman
- III Djuptrycksanläggning 1958, Harald Ström
- IV Djuptrycksanläggning 1977
- V Gamla fabriken, 1906, Knut Hauffman, tillbyggd 1937

Hus I och V, TIBA Tryck AB, f.d. Stockholms Bomullsspinneri och Väveri AB vid Barnängsgatan. 1979. FB 14007.



Historik

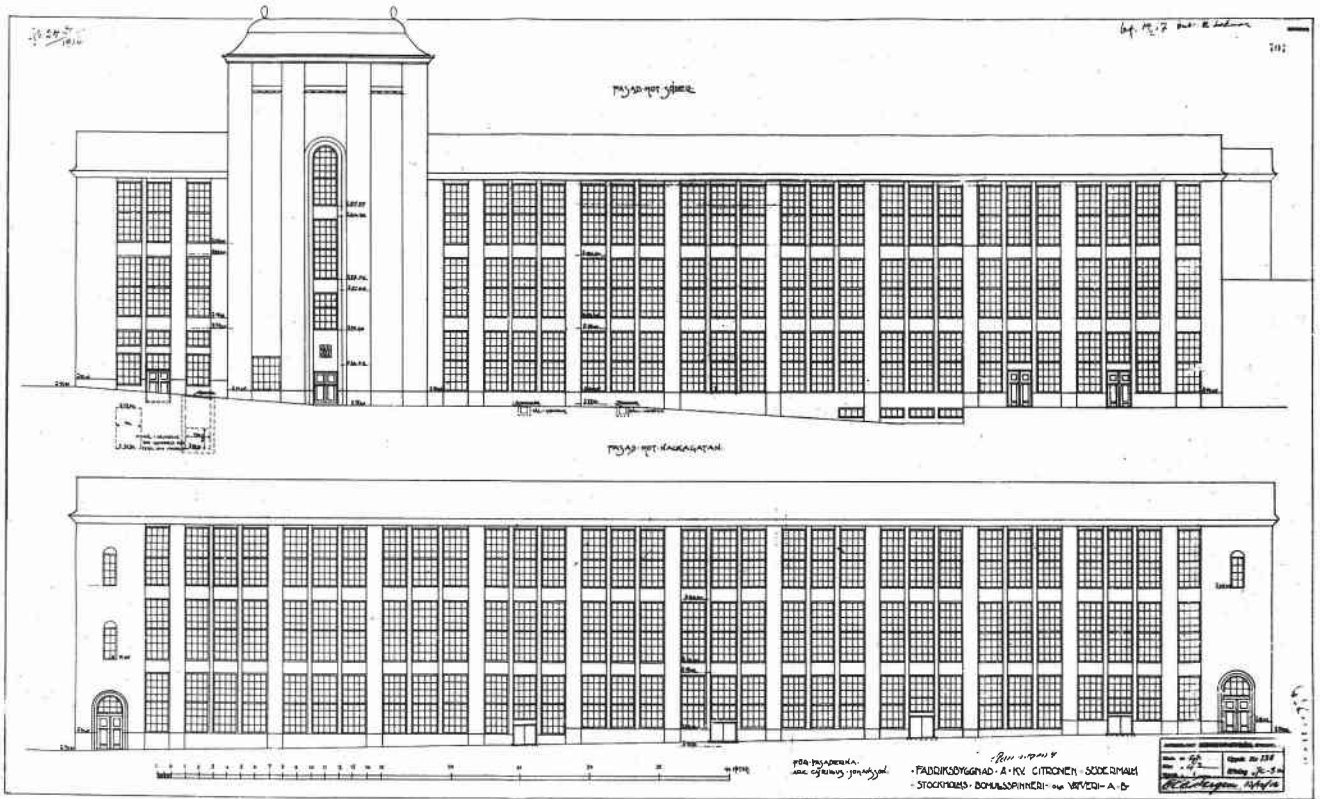
1868 planerade f d fabriksföreståndaren vid Strömsbro spinneri i Gävle, Per Otto Hedlund och stockholmsköpmannen Ludvig Rubenson att anlägga en textilfabrik på den av Lars Johan Hierta ägda egendomen å Barnängen. Bolagsordningen för Stockholms Bomullsspinneri och Väveri AB stadfästes 1869. Lars Johan Hierta lät stycka egendomen 1870 och sålde en tomt under beteckning Barnängen Större 5 till bolaget. 1874 förvärvade bolaget även de två angränsande gamla manufakturtomterna Barnängen Större 4 och Vintertullen Yttersta 1.

Spinneri- och väverifabriken uppfördes 1870 på platsen för hus III och IV på dåv. tomten Barnängen Större 5 i en våning med sågtak mot väster efter osignerade men sannolikt av arkitekten Ernst A Jacobsson upprättade ritningar. För driften installerades två ångpannor från firman W Lindberg i Stockholm och en ångmaskin från John Musgrave & Son, Bolton, England. Värmeledningen installerades av J & C G Bolinder och gasbelysningen av firma J W Bergström. Spinnerimaskinerna importerades från John Hetherington & Sons, Manchester, och väverimaskinerna från J Harrison & Son, Blackburn. 1870 byggdes också appreturverket utmed västra fasaden jämte en fristående renings- och retortbyggnad samt gasklocka. 1876 tillbyggdes fabriken för 35 nya vävstolar och 1881 för en ny ångpanna. 1887 installerades elektrisk belysning från Elektriska byrån Luth & Rosén. 1890-91 försågs anläggningen med ett vattenverk på norra sidan av tomten och 1901 uppfördes på fabrikshusets nordöstra del en ångpanne- och maskincentral (II) i två våningar med röd fasadtegelbeklädnad, rundbågsfönster och blinderingar jämte balustradkrönt tak. 1906 tillbyggdes fabriken västerut (södra delen av V), hela anläggningen ombyggdes och försågs med nytt sågtak. 1937 tillbyggdes hus V norrut.

År 1873 var 209 arbetare sysselsatta i produktionen som bestod av bomullsgarn och domestik av 28":s bredd. Tillverkningen utökades efter hand för 26" resp 34":s bredd jämte andra vävnader och garnsorter, varför också några av de äldre

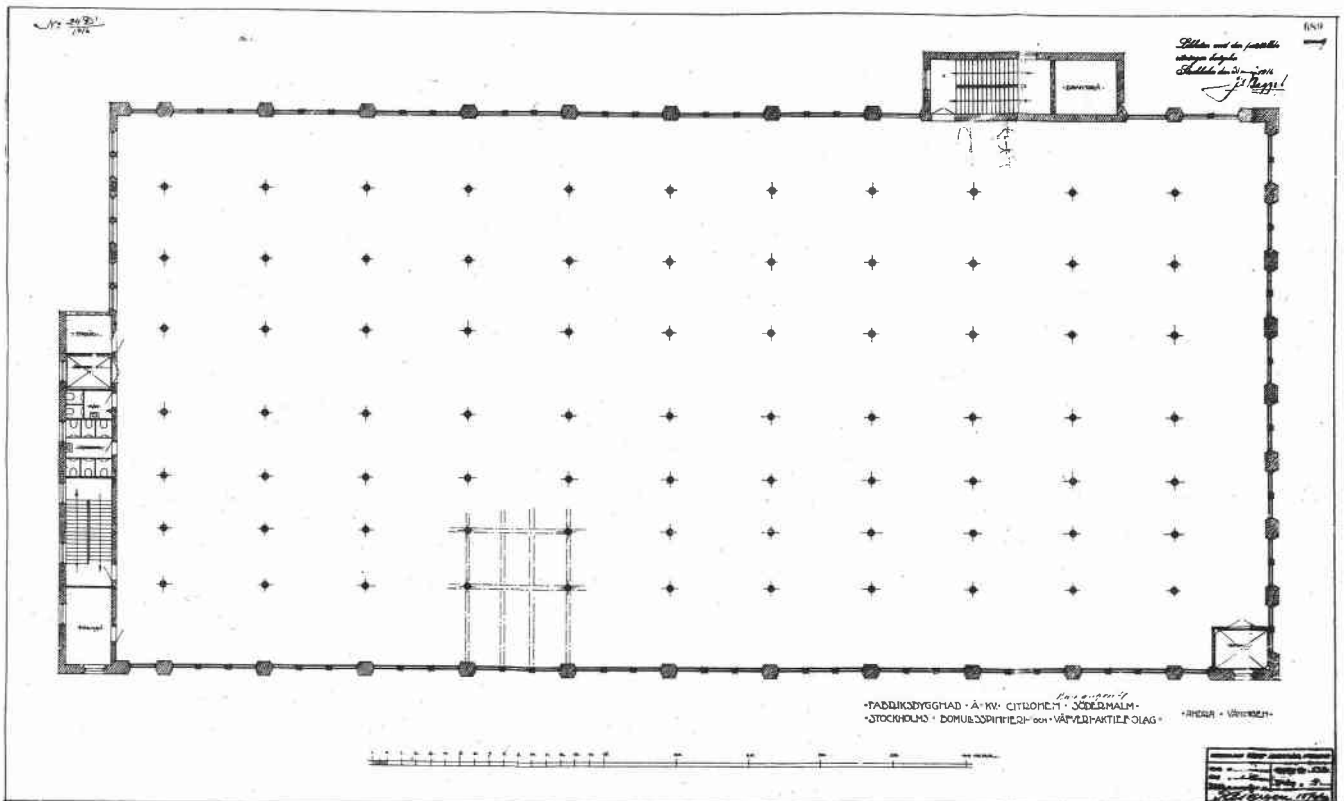
Gamla panncentralen, hus II, vid Tegelviksvägen och hus I vid Nackagatan. 1979. FB 14004.

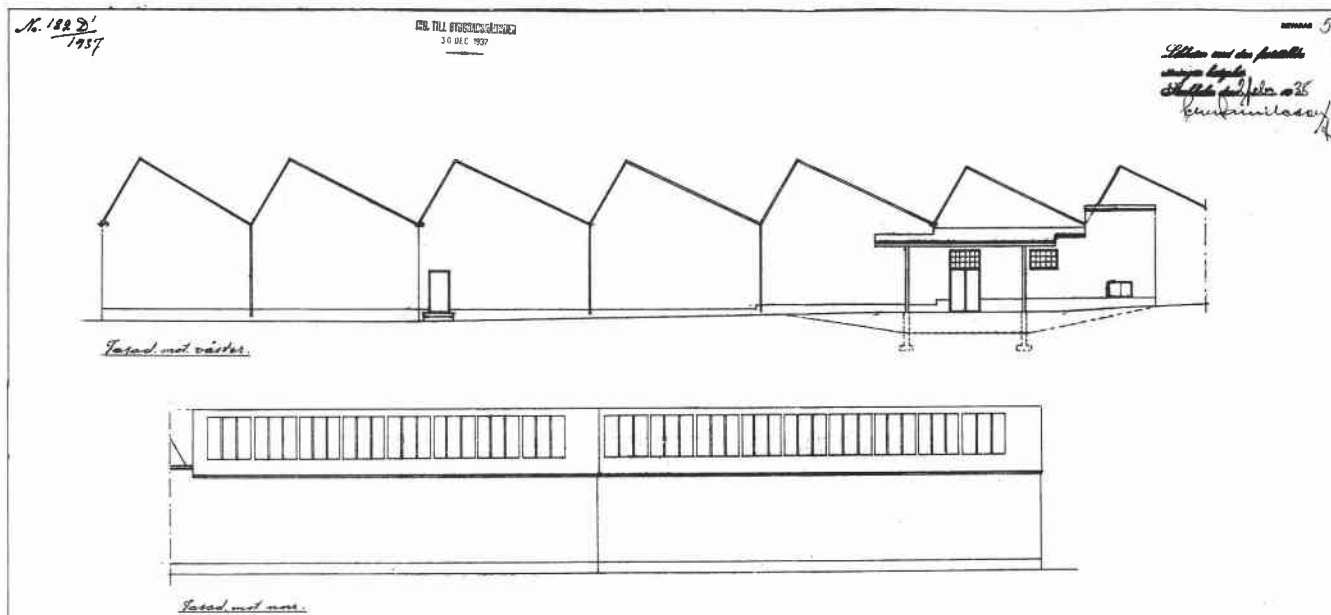




Fasadritning till hus I, Nya spinneriet, utarbetad av Cyrillus Johansson. 1917, BNA.

Plan av andra våningen, T A Bergen. 1916, BNA.





Om- och tillbyggnad av gamla fabriks huset (V). 1937, BNA.

byggnaderna på manufakturtomten Barnängen Större 4 kom att utnyttjas till väveri 1877 (se Barnängen 5, hus IV) och lager. Under sekelskiftets försämrade konjunkturen med höjda råvaru- och kolpriser begränsades produktionen däremot från tidigare ca 400 vävmaskiner till drygt 300. År 1915 installerades elektrisk **tre-fasenergi** och därmed nedlades ångcentralen (II). 1916 blev en mer rationell drift av spinneriet nödvändigt. För en ny spinneribygnad med 20 000 spindlar anlättes arkitekten Cyrillus Johansson som ritade fasaderna och ingenjören T A Bergen som svarade för betongkonstruktionen. Byggnaden (I) uppfördes 1917 fristående norr om gamla fabriken (V) i tre våningar med ett torn för trapphus och ventilationstrummor och bredden blev indelad i åtta fack genom spiralarmade mångkantiga pelare. Fasaden med dess reliefbildande pelare kläddes med rött tegel och de småspröjsade fönstren kom att uppta hela ytan mellan bjälklagen. ASEA levererade utrustningen för eldrift, Graham Brothers AB varuhissarna, firman Jacobi i Nijmegen luftbefeuktningssystemet och Beskow & Co centralvärmen. I våningarnas öppna salar installerades automatiska kardnings- och spinnermaskiner. Produktionen moderniserades i etapper. Från 1920 installerades automatiska vävstolar i väveriet.

Bolagets stiftare och disponent Ludvig Rubenson kvarstod i ledningen till 1911. J Claughton var fabrikschef 1874-1888 och Axel Schöntal 1888-1913. Från 1918 leddes företaget av styrelseledamöterna Gustaf August Werner och Edvard Ericsson.

Fabriksledningen hade sitt säte i den gamla herrgårdsbyggnaden på angränsande tomt, Barnängen Större 4. Bottenvåningen inreddes till bolagskontor och övervåningen till direktören L Rubensons bostad. Kontoret moderniserades 1924. Övriga gamla byggnader blev successivt ombyggda för företagets behov (se Barnängen 5).

Enligt stadsplanen 1902 inordnades väveri och spinneritomten i kv Citronen med fastighetsbeteckning Barnängen 3. De efter stadsplanen framdragna gatorna Barnängsgatan, Nackagatan och Tegelviksgatan kom att omge fastigheten i väster, norr och öster. I söder bildades Barnängen 5 av manufakturtomten Barnängen Större 4.

År 1952 flyttade företaget från fabriken till dess år 1884 förvärvade fabrik Thorshags Spinneri i Åby.



Bevarad blysnittningsmaskin i gamla sätteriet 1 tr upp i hus I. S82-0291-5.

Nuvarande verksamhet

Fastigheten inköptes 6.6.1952 för 8 800 000 av T-Tryck AB, som grundades 1893 för tryckning av Social Demokraten, och Kooperativa bokbinderiet. Efter samgåendet inregistrerades företaget under namnet Barnängens Tryckerier AB, sedermera TIBA. Som produktionsmetod valdes från början offsetrotationspress för tidningstryckeri jämte plantryck i offset och fyrfärgsreproduktion. F d spinneriet ombyggdes 1953-54 för sätteriet (I) vilket omfattade byte av fönster och bjälklag i delar av byggnaden. 1960 ombyggdes plan 3 för hyresgästen Televerket. Byggnaderna III och V ombyggdes och 1958 ersattes hus III med en nybyggd djuptrycksanläggning efter Harald Ströms ritningar. 1964 byggdes en ny panncentral å fastighetens nordöstra hörn och i den gamla (II) inrättades kontor 1967. Ny djuptrycksanläggning IV uppfördes 1977.

Produktion: böcker och tidskrifter, blanketter, grafika.

- I Vån 2 tr: Kontor och manöverrum för Televerket
Vån 1 tr: Fotosättning. Blysnittning har upphört
Bottenvån: Offsetavd., repro, rulloffset.
- III Bottenvån: Bokbinderi, blankettavd.
- V Bottenvån: Djuptrycksavd., galvanisk avd.
- IV I två plan: Nya presshallen

Planförhållanden

Stadsplan: P1 171 fastställd den 26 november 1926.

Ändamål: Industri.

Byggnadsrätt: Obegränsad.

Översiktliga planer: Zonplan 70 anger arbetsområde. Trafikplan 77 anger fastigheten belägen i genomfartsfri zon med Nackagatan och Tegelviksgatan som matargator.

Kommentarer: Stadsplanen är ofullständig och förhindrar formellt ej omdaning genom rivning/nybyggnad. Byggnadsnämnden uppdrog den 11 juni 1981 åt stadsbyggnadskontoret att utreda mark- och planfrågor i Norra Hammarbyhamnen. Ett förslag till riktlinjer för markens användning framlades den 9 juni 1983 av byggnadsnämnden. I förslaget till riktlinjer förutsätts bevarande och skydd för fastighetens byggnader.

Blankettavdelning i hus V. S82-0291-10.



Byggnadernas utformning och skick

Föremål för bedömning är de äldre byggnaderna I, II och V.

Byggnad I är en stor tegelbyggnad, ca 39 x 85 m i tre plan samt källare. Pelarstommen är av betong med en delning av 7 x 4 - 5 m. Rumshöjderna är stora, 4,8 m på varje plan. Fönsterdelningen är 2,2 m vilket ger goda möjligheter till olika rumsindelning. Bottenplanet har tack vare källarvåningens tätare pelardelning god golvbärighet som klarar tunga pressar, men nyttig last på de övre planen är begränsad till 400 kg/kvm. Ett centralt trapphus nära Barnängsgatan kompletteras av lastintag med godshiss mot Nackagatan-Tegelviksgatan.

Byggnad V är en stor enplansbyggnad 70 x 42 m. En äldre stomme ersattes på 40-talet av en betongstomme med 8 x 8 m pelardelning och en rumshöjd på ca 4 m. En stor lastkaj nås från en lastgata parallell med Barnängsgatan.

Den gamla panncentralen II, 20 x 28 m, är numera ombyggd till verkstäder och kontor i två resp tre delar.

Byggnaderna har kontinuerligt byggts om och rustats upp. De har i stor utsträckning modern standard när det gäller installationer och är från byggnadsteknisk synpunkt i hyggligt skick. De dåliga grundförhållandena har orsakat sättningar och sprickor, särskilt i skarven mellan byggnad V och byggnad I, som fått bättre grundläggning, men skadorna är inte allvarliga.

Kommunikationsläget är tämligen gott. Busshållplats finns på Nackagatan och Skanstulls T-banestation finns på 1,3 km gångavstånd. Gatuvästängningar styr tillfarten till området men upplevs inte som någon begränsning. Fastigheten har god transporttillgänglighet med lastkajer och godshissar vid Barnängsgatan och Tegelviksgatan. Däremot finns enbart ett fåtal parkeringsplatser på tomtmark för fastighetens ca 500 sysselsatta.

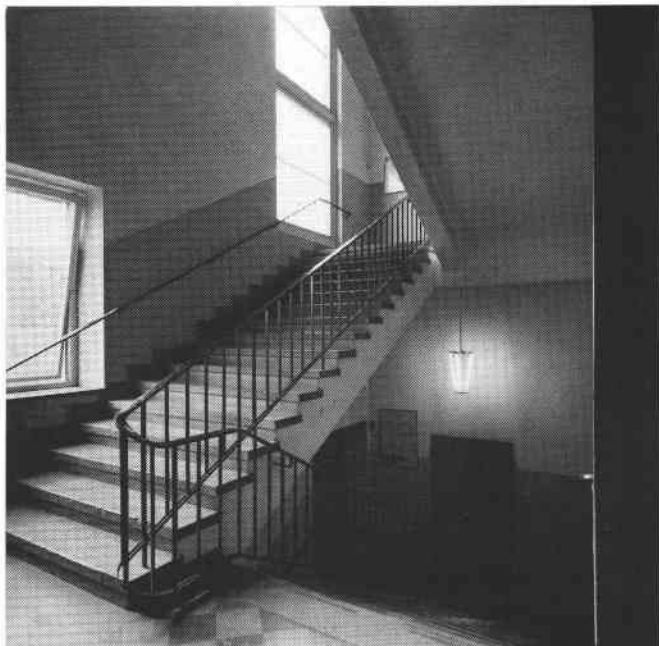
Användningsmöjligheter

F n används större delen av anläggningen av Tiden-Barnängens Tryckerier som har en mycket mångsidig utrustning och stor kapacitet för olika slags tryck och bokbinderi. Nya tillbyggnader har gjorts för rotationspress och papperslager. Modernisering av produktionstekniken har emellertid även kunnat genomföras i de äldre lokalerna. Bl a finns nu ett toppmodernt sätteri på 1 tr i byggnad I.

Televerket har kontor och verkstäder för renovering av telefoner på övre plan i byggnad I som fungerar utmärkt.

Byggnadernas stora djup begränsar möjligheterna till alternativ användning. Kontor annat än som f n längs fasaderna i byggnad I är knappast möjliga att inrymma. Den stora rumshöjden gör också främst lättare industri, serviceverkstäder med mindre lager o dyl lämpliga i byggnad. Enplansbyggnaden V med nyare tillbyggnader kan också möjligen delas upp för ett fåtal företag. Den äldre delen lämpar sig i så fall till lager med sina stora sammanhängande ytor och goda lastnings- och lossningsmöjligheter.

Företaget har gjort stora investeringar i lokaler och utrustning och förefaller driva en framgångsrik verksamhet i fastigheten. Det synes därför inte sannolikt att lokalerna skulle stå inför ändrad användning inom överskådlig tid.



Trapphus i byggnad I. S82-0291-1.



Tidskriftslager i hus V. S82-0292-3.

Pressavdelning i bv, hus I. S82-0291-8.



Bevarandesynpunkter

Textiltillverkningen som etablerats 1870 på fastigheten Barnängen 4 varade till 1951. Till denna period hör fabriksbyggnaderna I från 1917, II från 1901 och V från 1906 resp 1937. F d spinnhuset I är ett utomordentligt exempel på Cyrillus Johanssons industriarkitektur trots den år 1954 borttagna ursprungliga fönsterspröjsningen. Arkitektens formgivning framträder i fabrikshusets klassicerande trapptorn, tempelgavel och den konstruktionsredovisande fasadindelningen. F d panncentralen II har i samband med kontorsinredning fått ändrad exteriör och helt ombyggd interiör. Fabrikshuset V är en utbyggnad från 1906 och 1937 av det sedermera rivna äldsta väveriet och har sågtaket kvar från nämnda tider.

Anläggningen bildar en samlad industrimiljö med såväl förra textilfabrikens byggnader, där nuvarande tryckeriverksamhet inordnats, som TIBA:s nybyggnader.

Förslag till skyddsföreskrifter

Fabriksbyggnaden I på fastigheten Barnängen 4 bedöms ha kulturhistoriskt värde motsvarande fordringarna i 1960 års byggnadsminneslag.

Skyddsföreskrifterna bör omfatta följande punkter:

1. Byggnaden, på kartan markerad med I får inte rivas eller till sin exteriör ytterligare förvanskas.

2. Byggnaden skall underhållas så att den inte förfaller. Vård och underhållsarbeten skall utföras på ett sådant sätt och med sådana material att det kulturhistoriska värdet inte minskar.

Ovan angiven byggnad bör vid stadsplaneändring betecknas med Q.

Byggnaderna II och V bedöms ha större kulturhistoriskt värde. BS 38§, andra stycket, är tillämpligt.

Skyddsföreskrifterna bör ha följande lydelse:

Byggnaderna, på kartan markerade II och V, får till sitt yttre inte ytterligare förvanskas.

Ovan angivna byggnader bör vid stadsplaneändring betecknas med q.



BARNÄNGEN 5

BARNÄNGEN 5

(del av Barnängen 3 = del av Nergern 1 = delar av Vintertullen Yttersta 1, Vintertullen Större 3 och Barnängen Större 4)

Adress: Barnängsgatan 1-3

Verksamhet: KF:s reklamsektion,
Sofia snickeri m fl

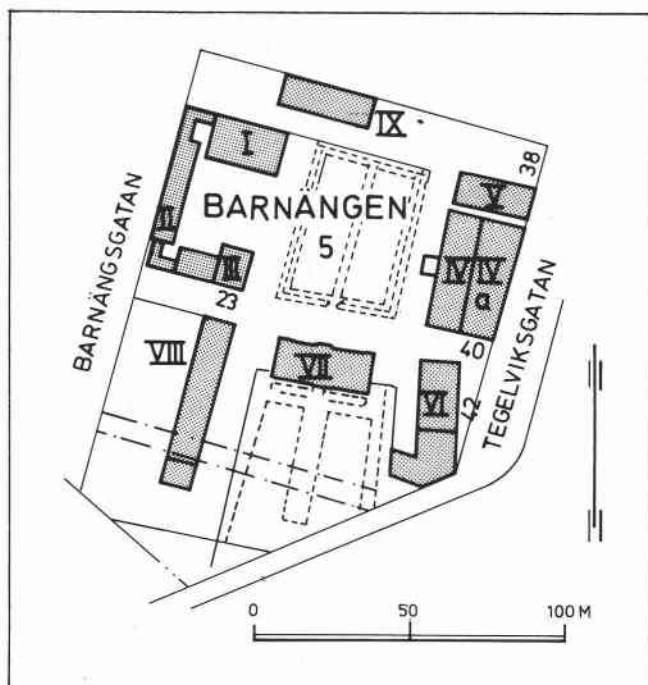
Ägare: Stockholms kommun

Markareal: 20.342 kvm

Våningsyta: Bostäder 1.880 kvm,
lokaler 4.985 kvm

Stadsplan: P1 7868, fastställd
23 mars 1979

Motstående sida: Barnängsområdet från sydost, 1980. FB 14858.



- I KF reklamsektion
Urspr vagnshus 2 vån och stall
1 vån, J W Elies, BN 1782:5.
Stallet till- och påbyggt, tak-
förändring 1895. Omb för verk-
städer, hissinstallation 1942.
- II Förråd, 1800-tal, hörnbyggnader
mot I resp III 1941.
- III Bostadshus
Urspr portvaktsbostad, 2 vån,
J W Elies, BN 1782:21, (balkong
från 1800-talet) samt stall och
vagnshus, 1 vån, BN 1782:21,
ombyggt till verkstäder och
garage 1930.
- IV Verkstäder
Urspr magasin i 2 vån, J W
Elies, BN 1782:7, rundbågiga
fönster, mansardtak, kryss-
välvd botten- och övervåning.
Ombyggt för väveri med trapp-
torn 1877, om- och påbyggt med
en våning, inredd vind, hiss-
installation i trapptornet,
takhuv 1927.
- IVa Tillbyggnad i trä för expedi-
tions- och lagerlokaler 1 1/2
vån. 1927.
- V Skjul, 1957.
- VI Bostadshus och verkstad
Urspr färgeri och fabrikslokaler
samt bostäder, 2 vån, sadeltak,
ritning saknas, BF 1758:3037. Om-
byggt till bostäder och ättiksfab-
rik 1895, södra delen tillbyggt
1905, snickeriverkstad 1955.
- VII Corps-de-logis
Urspr ägarbostad, Elias Kessler,
BN 1767:17. Från 1878 Stockholms
Bomullsspinneri och Väveri AB:s
kontorsbyggnad, moderniserad 1924
Cyrillus Johansson, renoverad 1945.
- VIII Bostadshus
Urspr väveri, det äldsta fabriks-
huset, en timmerlänga hitflyttad
från Nytorget och rest på murad
grund 1691. Efter brand ombyggt
1741 i sten i två våningar för
presshus, överskäreri, sliphus och
logementer för arbetarna. 1817 på-
byggt med en våning, BF 1817:1053.
Ombyggt för bostäder 1900 med till-
byggnad för samlingshall. Modernise-
ring 1949.

Historik

Det obebyggda Barnängsområdet vid Hammarby sjö, första gången omnämnt 1674, uppmättes av stadsingenjören Johan Holm och indelades i en rutnätsplan troligen av Jean de la Vallée. Området uppläts av staden till manufaktur 1691, där främst arméns behov av beklädnad skulle tillgodoses genom inhemsk tillverkning. Daniel Young, adlad Leijonancker, hade redan på 1660-talet anlagt en klädesfabrik (vantmakeri) vid Nytorget. Klädesimportören för armén Jacob Gavelius (1655-98) erhöll 1687 manufakturprivilegier och 1691 tillstånd att etablera en textilindustri på en tomt på Barnängen. Gavelius flyttade en tvåvånings timmerbyggnad från Leijonanckers fabrik till Barnängen och uppförde den 1691 på murad grund. Byggnaden blev fabriken första väveri (VIII). De samtidigt byggda mindre byggnaderna kom att bilda en symmetrisk gårdsanläggning orienterad mot Hammarby sjö. Enligt kommerskollegiums fördelning av arméleveranserna mellan rikets vantmakerier skulle Stockholmsföretagen försörja livgardet och 14 landsregementen samt garnisonerna i Dalarö, Finland och Östersjöprovinserna. Gavelius fick på sin lott leveranserna till livgardet, de livländska garnisonerna och 15 regementen. Tillverkningen översteg betydligt arméns behov och tillgodosåg även civil efterfrågan samt export.

Efter Jacob Gavelius (adlad Lagerstedt) övertogs rörelsen 1698 av hans svärson Hans Ekman som fortsatte med kronoleveranserna jämte klädernas förfärdigande både i fabriken och som förlagsarbete i hemmen. 1718 var 20 vävstolar igång i Barnängsfabriken. Enligt ett inventarium från 1724 som upprättats vid förhandlingarna med Riddarhuset, bestod den av Gavelius (Lagerstedt) anlagda manufakturen av väveribyggnaden (VIII) med överskäreri och pressrum, vidare öster om den ett färgeri och en färgarbostad med stall och lagerbyggnader. I centrum för anläggningen låg trädgården med ett murat åttkantigt lusthus, dyrbart inrett med panelning, gyllenläderstapeter och dekorerade bjälktak. Väster om den

Huvudbyggnaden VII, Corps de logis från 1767. F 48259.



befann sig infarten med portvakt- och trädgårdsmästarebostad och mittemot var det timrade bostadshuset beläget om tio rum i två våningar. På norra delen av gården stod torkramarna fritt med lagerhuset i fonden. Vid stranden låg ett färgerihus, en flottbro för sköljning av bojtyger och svavelhuset. Längst i norr sträckte sig arbetarbostadshuset mot sjön. På ängsmarken låg en ruddamm.

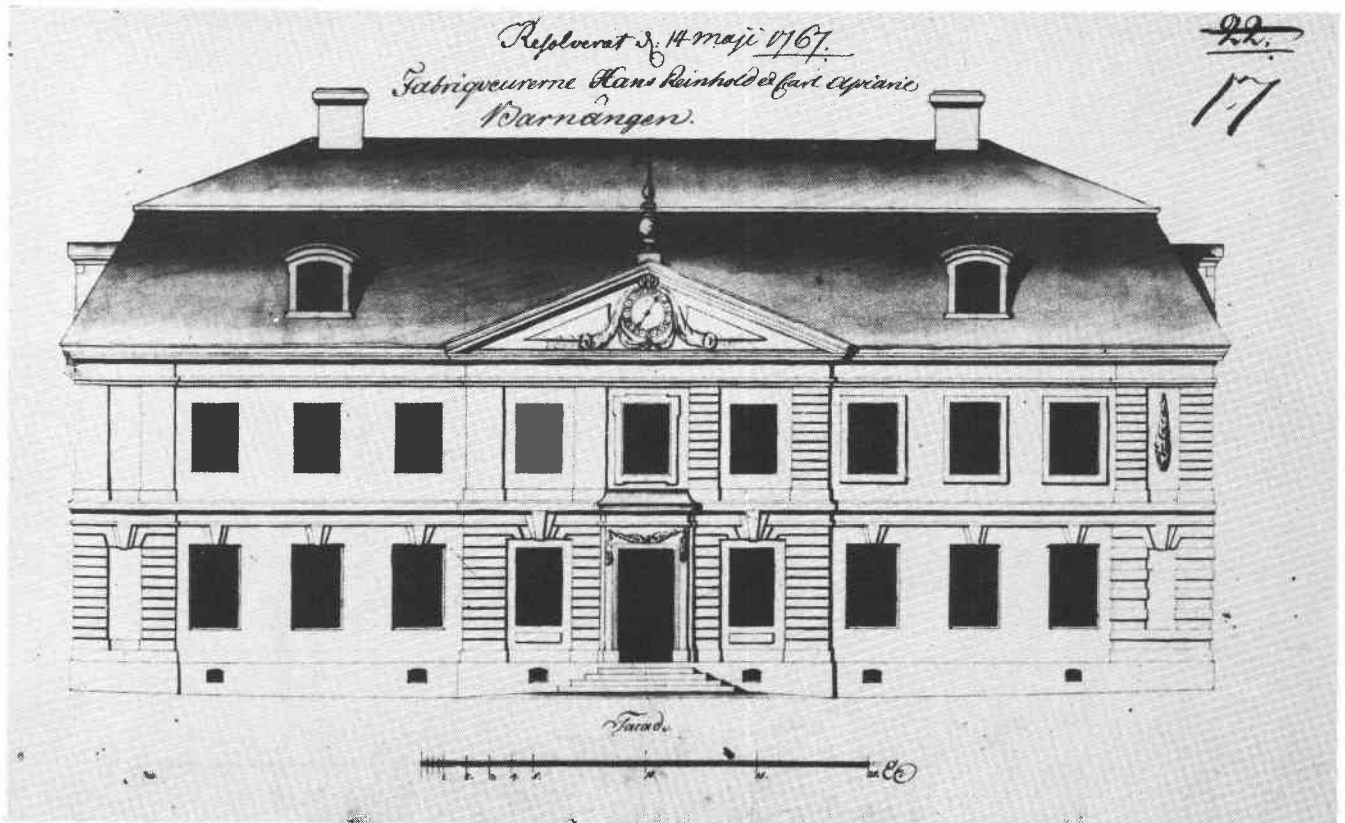
1724 inträdde Riddarhuset som huvudintressent i Barnängsmanufakturen. Enligt avtalet mellan parterna avyttrade Ekman tre fjärdedelar av företaget till Riddarhuset som önskade förränta sitt kapital. Barnängs- och Leijonanckerska fabrikerna sammanslogs med beteckning Barnängsmanufakturiet, vars ledning anförtroddes åt Hans Ekman med en årslön av 7 500 dkm från Riddarhuset och 2 500 från hans egen part. Rörelsen bar sig emellertid inte på grund av minskade order från armén och låg efterfrågan av innestående varor. På grund av den uteblivna vinsten i företaget avskedades Ekman och Eric Salander utnämndes till ny föreståndare 1731.

Salander utökade produktionen med den eftertraktade varan fint engelskt kläde och lät bygga en valkvarn. Han organiserade även arbetarnas bespisning på företagets bekostnad samt ivrade för att adeln och borgarskapet skulle åläggas att bära kläder av svensk tillverkning. År 1740 bedrevs tillverkningen på 27 vävstolar och med 286 arbetare under ledning av 17 mästare och 32 gesäller. I hemmen bereddes arbetsmöjligheter för 15 arbetare och 271 redgarnsspinnerkor. Produkterna utgjordes av tyger, strumpor och trikåvaror. Vävstolarnas antal ökade 1745-1760 från 35 till 44 och arbetarnas från 529 till 725. Barnängens ylleväveri blev den största i Stockholm under större delen av 1700-talet.

Fabriksbyggnaderna renoverades under denna tid. 1741 ombyggdes verkhuset (VIII) helt i sten efter en eldsvåda. Norra delen blev inredd för logementer med väggfasta våningssängar. I södra delen inrymdes presshus, överskäreri, ruggningsrum och torkramar. Samtidigt byggdes flera fabrikslokaler och en sjukstuga. 4 st trädgårdar försågs med "nya kvarter och gångar", klocktornet med ny klocka och det åttkantiga lusthuset ombyggdes till kapell.

1761 övertog bröderna Hans Reinhold och Carl Apiarie företaget genom inköp av Riddarhusets och de enskilda delägarnas andelar. Carl Apiarie blev ensam ägare 1782 efter broderns utträde. Under Apiarieepoken drevs fabriken prestation ytterligare upp genom förbättrad organisation. Huvudprodukterna grovt och fint kläde exporterades bl a även till Finland. 1762 bedrevs rörelsen med 40 vävstolar och 808 arbetare. Även anläggningen nydanades under denna period genom medverkan av murmästarna Johan Wilhelm Elies och Elias Kessler och erhöll det utseende den har idag.

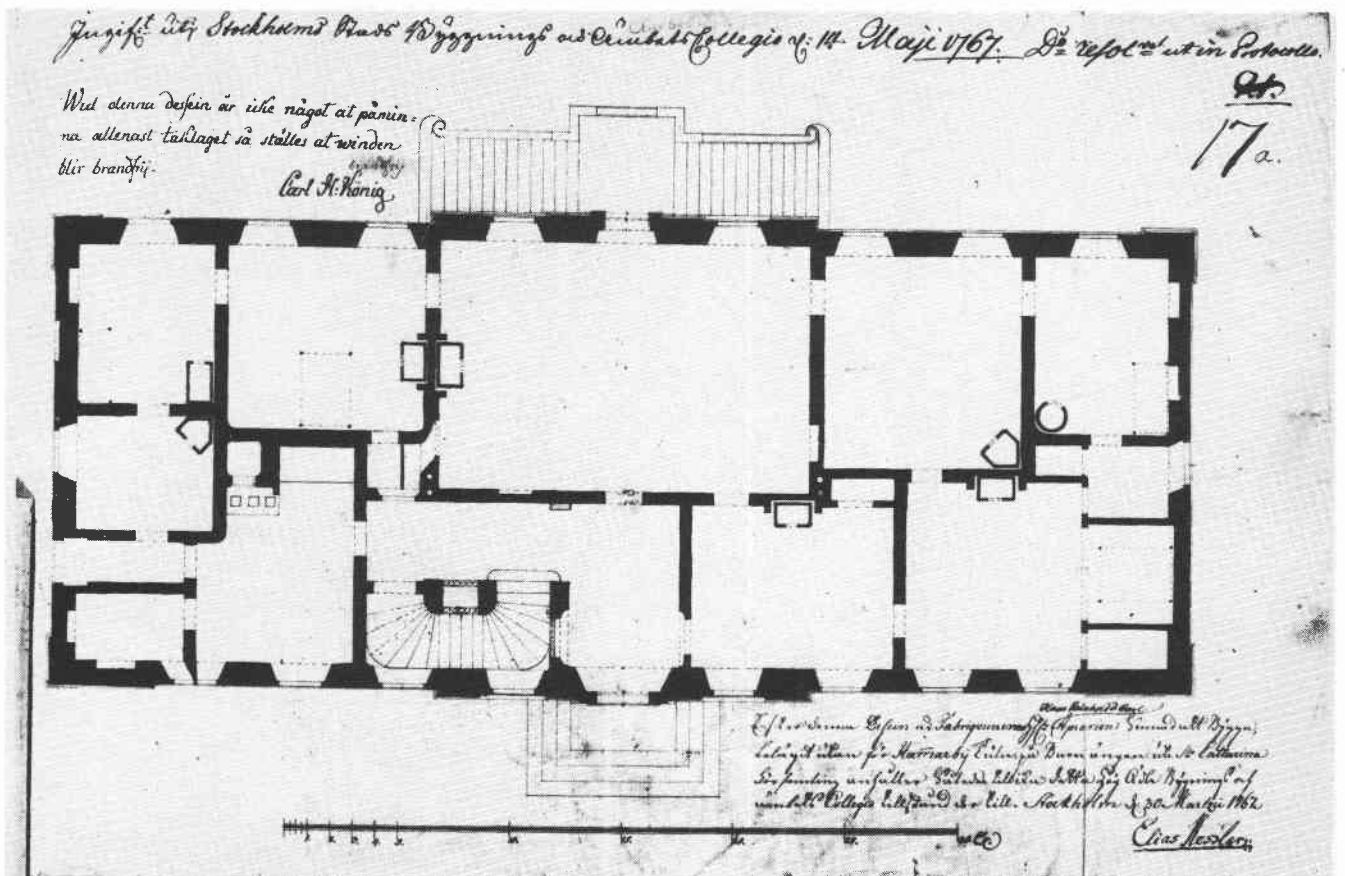
De gamla träbyggnaderna ersattes successivt med nya i sten på samma plats kring den centrala gården. Manufakturen erhöll sin prägel av 1700-talets bruksmiljö genom den nya ägarbostaden, corps de logis-t, som i centrum för anläggningen uppfördes 1767 efter Elias Kesslers ritningar. Den nya huvudbyggnaden (VII) ersatte kapellbyggnaden med sina fyra flyglar och byggdes i två våningar med mansardtak och mittfronton. Den för tiden moderna planlösningen hade sidoordnat trapphus och en enfilad mot sjösidan. Brandförsäkringsverifikationen beskriver en högklassig inredning med panåning, vävtapeter och porslinskakelugnar. I vindsvåningen inrymdes garnlagret. Anläggningens infart och stallgård utformades av Johan Wilhelm Elies. 1781 uppfördes stenportalen och en kvadratisk portvaksbyggnad i två våningar jämte ett stall. Följande år fullbordades stallgården med ett tvåvånings vagnshus, stall och förråd. Öster om huvudbyggnaden byggdes ett färgeri och fabrikshus (VI) i två våningar år 1758. Trädgårdarna med orangerier, bersåer, alléer och lusthus i kinesisk stil tillkom successivt 1765-80 och kom att nyttjas rationellt för odlingar av trädgårdsprodukter. En inhägnad gård reserverades för ankuppfödning. Slutligen revs det timrade bostadshuset och ersattes mittemot stallgården av ett varumagasin i två våningar med rundade fönster och bärande kryssvälvda utrymmen (IV).

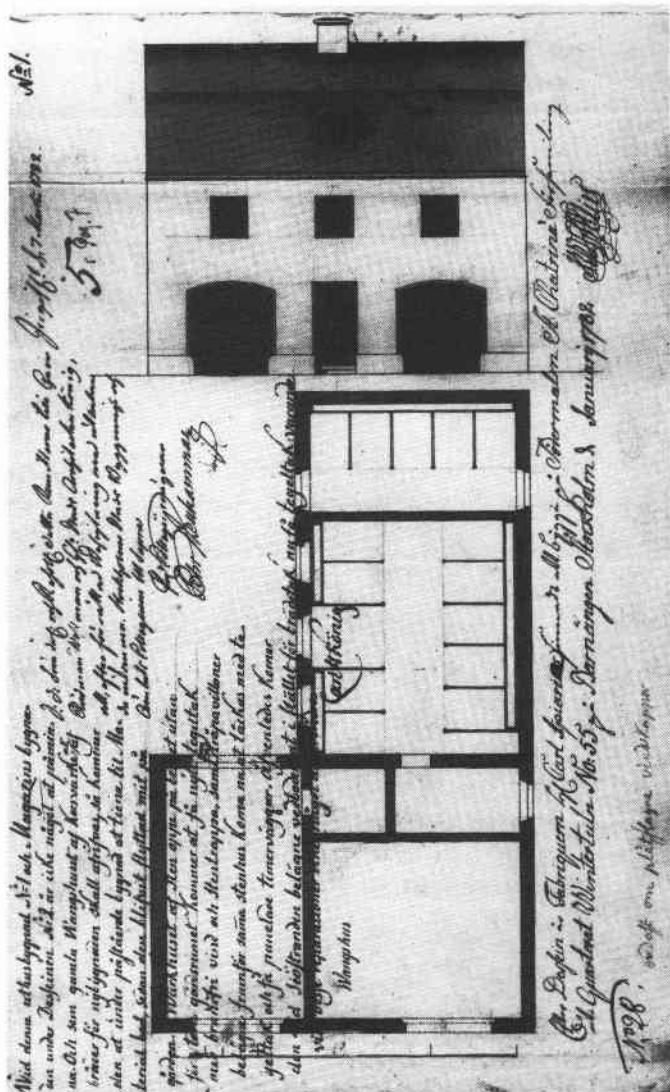
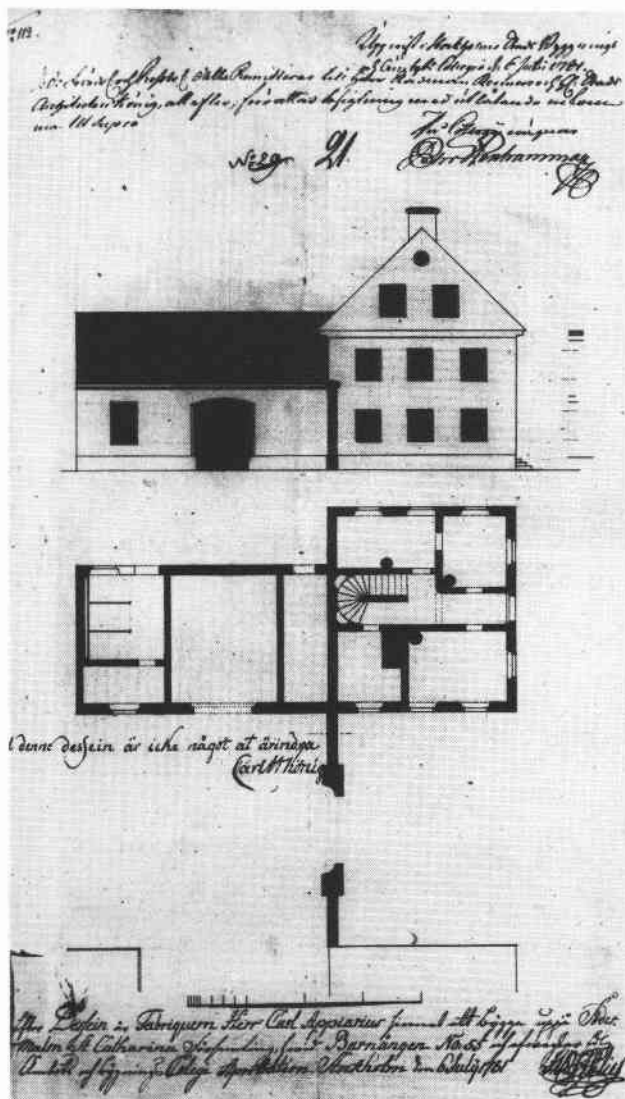


Fasadritning till corps de logis-et, signerad Elias Kessler 1767. BNA 1767:17.

Karta över klädesmanufakturen å Barnängen, upprättad 1744 av Christ. Faxell för arrendekontraktet mellan Riddarhusdirektionen och Eric Salander. Lagg märke till hus 2 t.v. som motsvarar hus VIII i dag. F 50101.

Corps de logis, hus VII, plan av bottenvåningen. BNA 1767:17a.





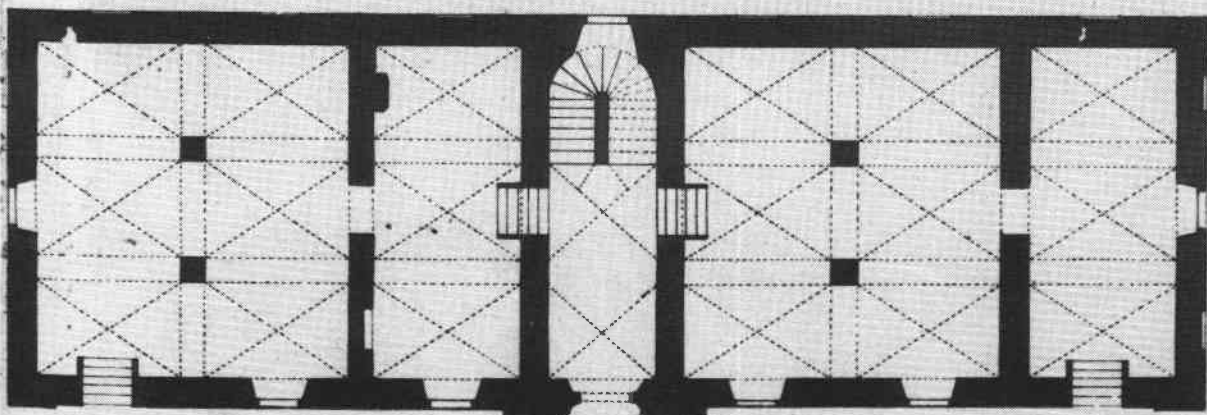
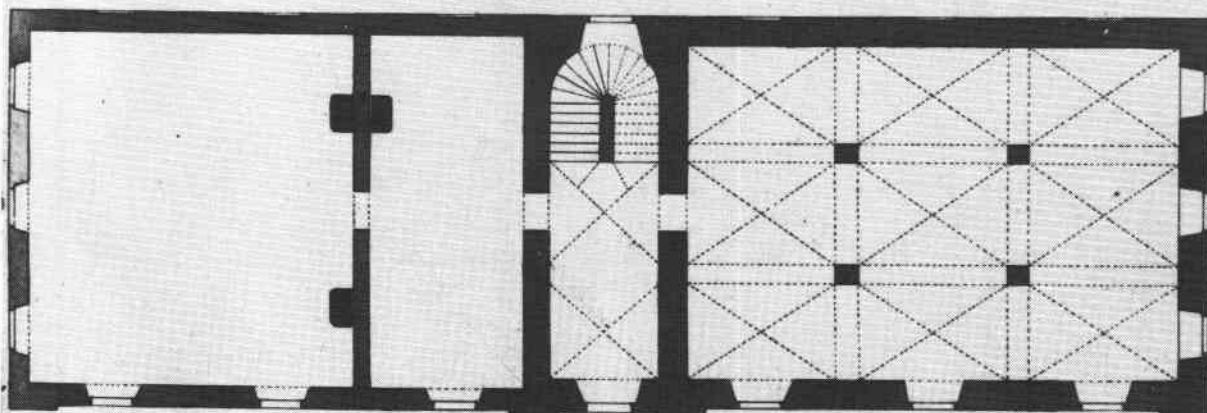
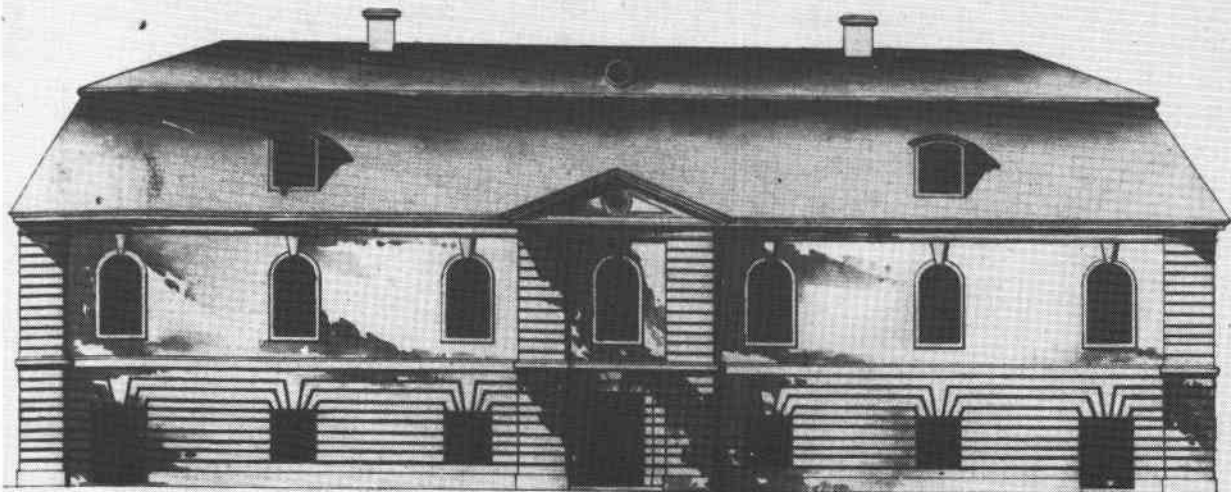
T.h. hus IV, lagerbyggnad med kryssvälvd bottenvåning. BNA 1782:7.

Samtliga byggnader uppfördes 1782 under Carl Apianus ägotid. Ritningarna förfärdigades av Johan Wilhelm Elies. 1870-1952 tillhörde fastigheten Stockholms Bomullsspinneri och Väveri AB som lät till- och påbygga hus I 1895. Hus IV ombyggdes till väveri 1877 och försågs med trapptorn.

Fabrikværken Appiaries paa Bussens Gade

7. 9. 5

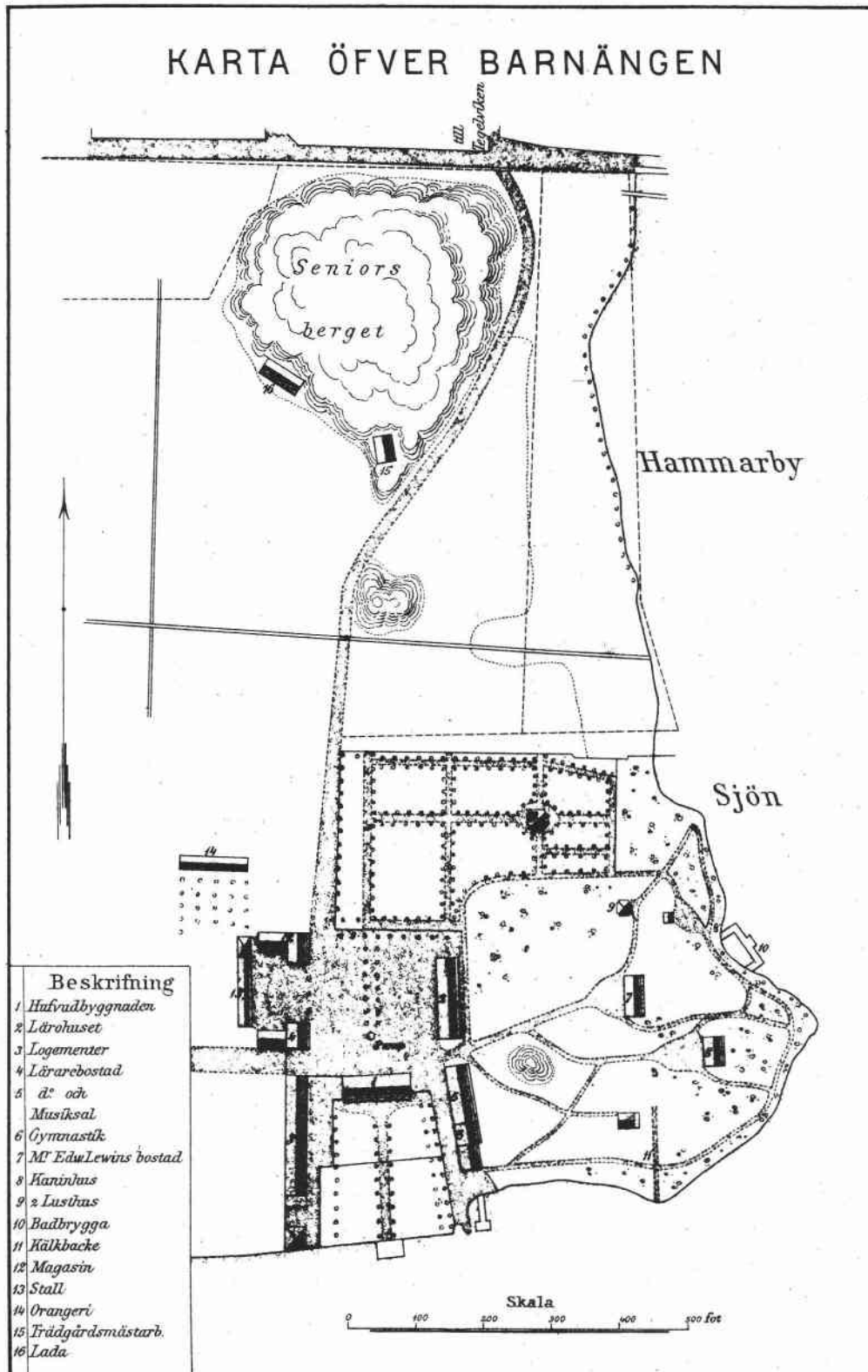
N^o 70.

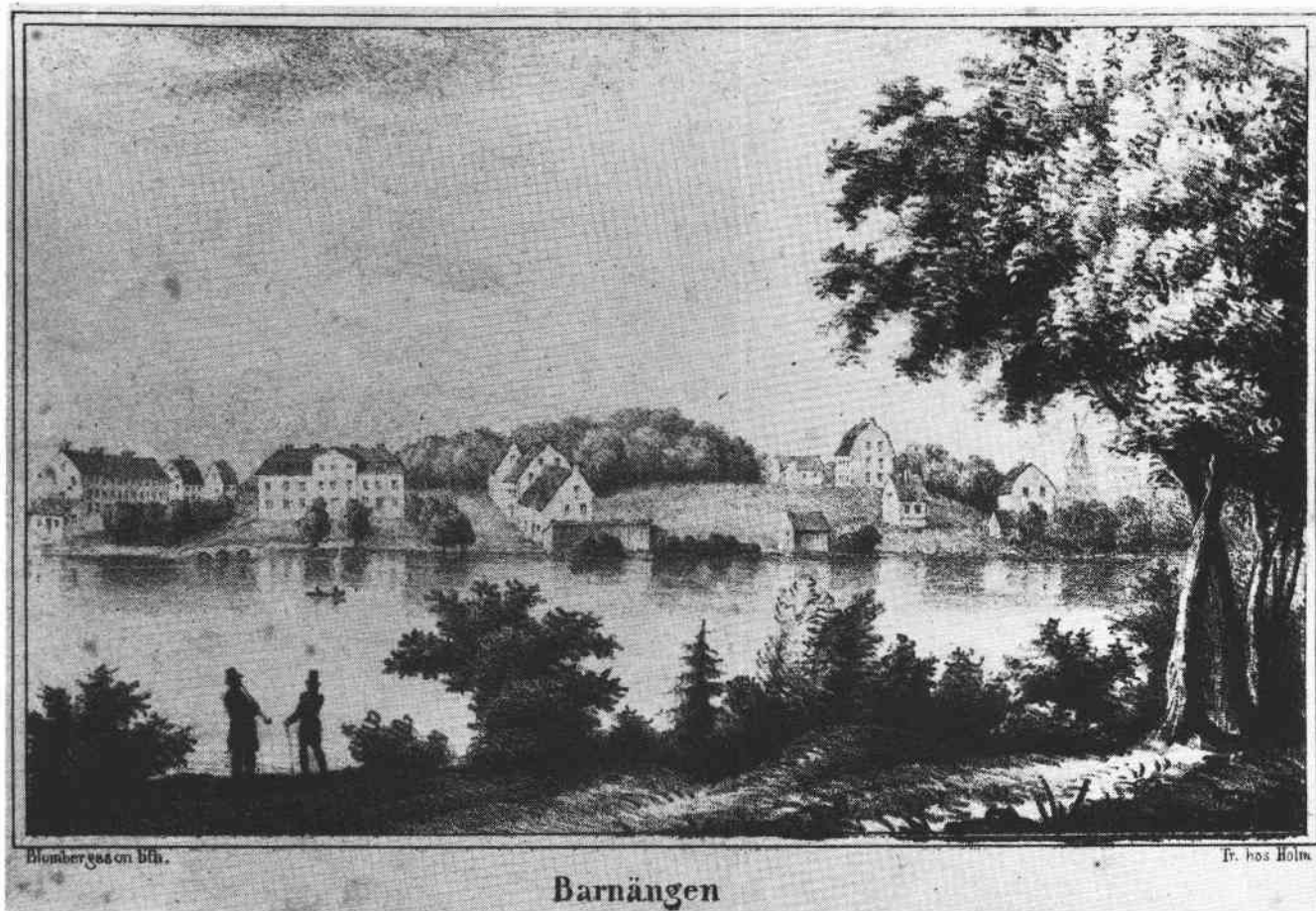


alla artiklar

Vid utbrottet av ryska kriget 1788 bedrevs fabrikationen på 57 vävstolar och 740 arbetare, vid krigets slut däremot på 42 stolar och med 540 arbetare. Arméleveranserna betalades ej av kronan. Det stora varulagret brann upp 1792. Efter kriget försämrades konjunkturerna markant och Carl Apiarie gick i konkurs. Textilindustrierna befann sig vid denna tid i ett brytningsskede, då nyetablerade fabriker på landsbygden konkurrerade med stadsföretagen samtidigt som de fabriker som hade infört mekaniserad teknik trängde ut de hantverksmässigt drivna.

Situationsplan av Hillska skolanläggningen på Barnängen 1845.
Hus 3 motsvarar hus VIII. SSM.





Barnängen

*Hillska skolan omkring 1845. Från 1848 Lars Johan Hiertas sidenväveri.
F 48460 efter litografi.*

År 1805 inköpte stadsmajoren Johan Petter Gladberg fastigheten av Apiaries son Gabriel och dennes kompanjon August Byström. Gladberg införde maskindrift i begränsad skala varmed produktionskostnaderna nedbringats. Såväl klädestillverkningen av olika finhetsgrader, som produktionen av olika tygsorter minskade emellertid och vid Gladbergs död 1812 var endast 9 vävare sysselsatta. En kort uppblomstringstid ägde rum fram till 1822 under bröderna Feiffs ägotid, då ett tjugotal vävstolar var igång med 78 arbetare. Fabriks- huset (VIII) påbyggdes med en våning 1817 och erhöll därmed sin nuvarande volym. 1822 övertog Carl Fredric Medberg företaget, men han lät verksamheten förfalla. 1826 hade ylleproduktionen helt upphört.

1830 inköptes fastigheten av direktionen för Hillska skolan. Institutionens målsättning var en intellektuell och fysisk uppfostran i sund miljö under reglerade former tillsammans med lärarna. Hillska skolans ledning anförtroddes åt magister Jonas Reuter. Byggnaderna ombyggdes resp reparerades för skolans syften. Huvudbyggnadens bottenvåning och andra våning användes av förvaltningen, vindsvåningen till sjukrum och logement. Magasinet ombyggdes för lärum och leksalar. I fabriks- huset inrättades sovsalar och i de mindre byggnaderna inrymdes lärarnas bostäder. Eftersom institutionen inte erhöll statsunderstöd befann den sig ständigt i ekonomiska svårigheter. Hillska skolan lades därför ned 1846. Dess sammanlagda elevantal åren 1831-46 var 368 med 50 lärare.

1848 såldes Barnängsfabriken till affärsmannen och storföretagaren Lars Johan Hierta (1801-72) som här startade ett sidenväveri med importerade maskiner. Fabrikationen igångsattes 1849 med mekaniska vävstolar drivna av ångkraft. De 25 vävstolarna, betjänade av 31 arbetare, producerade tyger

såsom Gros de Naples, taft, satin, västtyger och silkesschaletter. 1850 infördes bomullsfabrikationen med en vävstol som snart utökades med flera. 1855 var sammanlagt 80 vävstolar i drift med 126 vävare. Hierta med familj residerade 1848-56 i huvudbyggnaden varmed han höll traditionen med ägarens bosättning inom företaget vid liv. Sidenfabrikationen gav emellertid inte stor vinst och Hierta drog sig ur affären genom delat ägarskap med sidenfabrikanterna T Elliott och B Blanck 1856. Hierta flyttade in till staden och hyrde ut huvudbyggnaden. Han upplät även en lagerlokal till småföretag. Sidentillverkningen lades slutgiltigt ned 1867 på grund av försämrad omsättning betingad av nya moderiktningar och utländsk konkurrens.

1869 grundades ett nytt textilföretag, Stockholms Bomullsspinneri och Väveri AB, i vilket Hierta hade tecknat en betydande aktiepost och vars styrelse hade valt honom som ordförande. Genom avstyckning av Barnängsfastigheten bildades nya tomter 1870, av vilka Hierta överlät den med fastighetsbeteckning Barnängen Större 5 till bolaget. Här uppfördes den nya bomullsspinneri- och väverifabriken. Den gamla manufakturtomten, Barnängen Större 4 jämte angränsande Vintertullen Yttersta 1 kom i företagets ägo 1874. Bomullsspinneriet kom att nyttja även de historiska husen i sin verksamhet. Huvudbyggnadens (VII) bv inrättades till bolagskontor (moderniserad 1924) och övervåningen som direktörs-, sedermera disponentbostad. Gamla färgeriet (VI) uppläts till ättiksfabrik för vilken den ombyggdes 1895 och tillbyggdes 1905. Äldsta fabriks huset (VIII) ombyggdes till arbetarbostadshus år 1900.

Huvudbyggnaden VII, bolagskontor i Stockholms Bomullsspinneri och Väveri AB. T.v. väveriet i hus IV efter ombyggnad 1877. Omkring 1900. F 81172.



Magasinet (IV) ombyggdes till väveri 1877 varvid det försågs med ett utvändigt trapp torn. En omfattande om- och påbyggnad jämte hissinstallation föranstaltades här 1927, då byggnaden erhöll sitt nuvarande utseende. Förutvarande stall (I) till- och påbyggdes till vagnhusets höjd med åtföljande takfallsändring för inredning av lager 1895. En nyinredning för moderna verkstäder jämte hissinstallation skedde 1942.

Enligt en stadsplan 1902 inordnades fabriets tomt Barnängen Större 4 i kv Neger och bomullsspinneriets tomt i kv Citronen. I samband med reglering av Hammarbyleden 1917-26 avträdde bolaget södra delen av fastigheten vid sjön, där Tegelviksgatan drogs fram. 1926 ägde nya markbyten rum med Stockholms stad. De frånträdde tomterna öster om Tegelviksgatan kompenseras med områden vid Barnängsgatan utmed kv Neger och Citronen, varvid fastigheten Barnängen 3 kom att bildas.

Efter Bomullsspinneri och Väveri AB:s avflyttning till Norrköping övertogs fabriksfastigheten av Barnängens Tryckeri AB år 1952 medan manufakturtomten samma år inköptes av Stockholms stad. Byggnaderna uppläts därvid till Stockholms stads arbetsvårdsbyrå.

Nuvarande verksamhet

- I KF reklamsektion
- II Förråd
- III Bostadshus och verkstadslokal, garage
- IV Verkstadslokaler, vid inventeringstillfället ej använda. Från oktober 1983 uthyrd till Solidaritetsrörelsens, ekonomisk förening, kontorslokaler.
- IVa Lagerlokaler, oanvända
- VI Norra delen: bostadshus, halvmodern standard
Södra delen: snickeriverkstad
- VII Corps de logis, oanvänt
- VIII Bostadshus, halvmodern standard

Planförhållanden

Stadsplan: P1 7868 fastställd den 23 mars 1979.

Ändamål: Kulturresevat (småindustri och bostäder).

Byggnadsrätt: Fastigheten är resevat för kulturhistoriskt värdefull bebyggelse. Åtgärder får enligt stadsplanebestämmelserna inte vidtas som minskar byggnadernas kulturhistoriska värde.

Översiktliga planer: Zonplan 70 anger institutionsområde. Trafikplan 77 anger fastigheten belägen i genomfartsfri zon med Tegelviksgatan som närmaste matargator.

Kommentarer: Fastigheten är i stadsplan skyddad.

Byggnadernas utformning och skick

Föremål för bedömning är de äldre byggnader som inte används till bostäder, d v s I, IV, del av VI samt VII.

F d vagnshuset I, 23 x 14 m utsattes för genomgripande ombyggnad på 40-talet och har nu tre våningsplan med ny betongstomme med pelardelning på 4,8 x 6,7 m och rumshöjder på ca 3 m. Våningsytan uppgår till ca 800 kvm. Fönstren sitter glest med ett avstånd på knappt 5 m. Hiss finns. Lokalerna är i viss utsträckning tillgängliga för rörelsehindrade. Byggnaden är nyligen fasadrenoverad och i gott skick.

Magasinet, IV, 11 x 40 m, har en senare tillbyggnad IV a, med enkel utformning mot Tegelviksgatan. Den kommer troligen att rivs. Den ursprungliga byggnaden har tre plan med tegelvalv i bottenvåningen och en rad gjutjärnspelare i övre plan. Våningsytan uppgår till ca 1.500 kvm i den ursprungliga delen. Rumshöjden växlar mellan 2,7 - 3 m i bottenplan resp vind och 3,2-3,8 m i mellanliggande plan. Vid senare ombyggnader har hiss byggts in i det utanpåliggande trapphus-tornet, pelarna har gjutits in i betong, vinden har inretts och moderna installationer tillförts. Lokalerna är tillgängliga för rörelsehindrade. Fönsterdelningen är ca 5 m. Byggnaden har regelbundet underhållits och är i gott skick.

Södra delen av byggnad VI som till största delen utgör bostäder i $2\frac{1}{2}$ plan är en lägre vinkelbyggnad i $1\frac{1}{2}$ plan och med ca 300 kvm våningsyta. Byggnaden är i behov av underhåll och bättre värmeisolering.

Byggnad VII, ursprungligen corps de logis, senare kontor, är uppförd i två plan samt källare och vind med yttermått 13 x 30 m och en våningsyta på ca 1.100 kvm. Bärande innerväggar av murat tegel är oregelbundet placerade. Rumshöjden är drygt ca 3 m i huvudplanen, 2,4 resp 2,3 m i källare och på vind. På vindsplanet finns små nivåskillnader mellan olika rum. Hiss saknas. Byggnaden är ombyggd och renoverad i flera omgångar. F n finns ett visst inre och yttre underhållsbehov, men på det hela taget är byggnaden i gott skick.

Kommunikationsläget är tämligen gott. Busshållplats finns inom 200 m och Skanstulls T-banestation på drygt 1 km gångavstånd. Transporttillgängligheten är

*Portalen med hus III t.v. och hus VIII t.h. vid Barnängsgatan. Längst t.v. hus II.
Foto 1979. FB 14010.*



också god med tillfart från Barnängsgatan och Tegelviksgatan till de fritt lig-
gande byggnaderna. Bostadsanvändningen av flera byggnader utgör den främsta
restriktionen på godstransporter till de byggnader där verksamheter med sådana
behov förekommer eller kan tänkas. F n är denna trafik dock inte av störande
omfattning.

Användningsmöjligheter

F d vagnshuset I används sedan flera år av KF:s reklamsektion som utformar och
trycker reklammaterial. Byggnaden fungerar bra för denna verksamhet och har goda
förutsättningar även för annan användning. Enbart kontorsanvändning blir möj-
ligen något ineffektiv p g a fönsterdelningen som ger stora arbetsrum. För en
blandning av skrivbordsarbete och lättare varuhantering bör lokalerna vara ut-
märkta. Utbildnings- och föreningslokaler är också tänkbara i byggnaden från
funktionell synpunkt.

Magasinet IV användes tidigare av Landstinget för utbildning och rehabilite-
ring inom arbetsvården. Numera hyrs lokalerna av verksamheter som arbetar för
solidarisk handel med utvecklingsländer och används huvudsakligen till kontor.
Byggnaden har samma glesa fönsterplacering som I men mindre husdjup vilket gör
kontorsanvändning något effektivare. Rumshöjder och transporttillgänglighet
gör även lättare industri och hantverk möjlig.

Den lilla vinkelbyggnaden i VI används f n av ett snickeri, och liknande an-
vändning för hantverksföretag med små transport- och komfortbehov är möjlig
även i fortsättningen.

Byggnad VII har på senare tid utnyttjats för kontorsverksamheter och utbildning.
Bärande innerväggars placering medför stora rum och ineffektiva inre kommuni-
kationer med bl a genomgångsrum. Ineffektiv planlösning vid t ex kontorsanvänd-
ning är emellertid i hög grad en ekonomisk fråga och i likhet med vindsvåningens
låga rumshöjd och nivåskillnader brister som byggnadens miljökvaliteter får
kompensera. Den står f n tom men en kontorsanvändning är aktuell. Tidigare om-
byggnader har förändrat den ursprungliga interiören så att installation av en
liten personhiss i lämpligt läge inte behöver uteslutas av antikvariska skäl.
Däremot är frågan om den är ekonomiskt berättigad.

*Hus I, KF reklamsektion vid Barnängs-
gatan, 1979. FB 14009.*



*Bostadshuset III. Hus I i fonden. 1979.
FB 14013.*





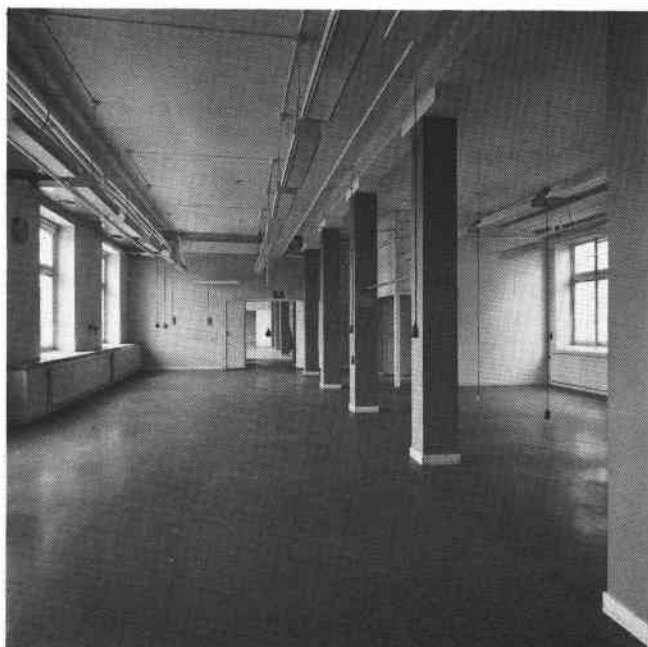
Interiör i hus VIII. S82-0303-4.



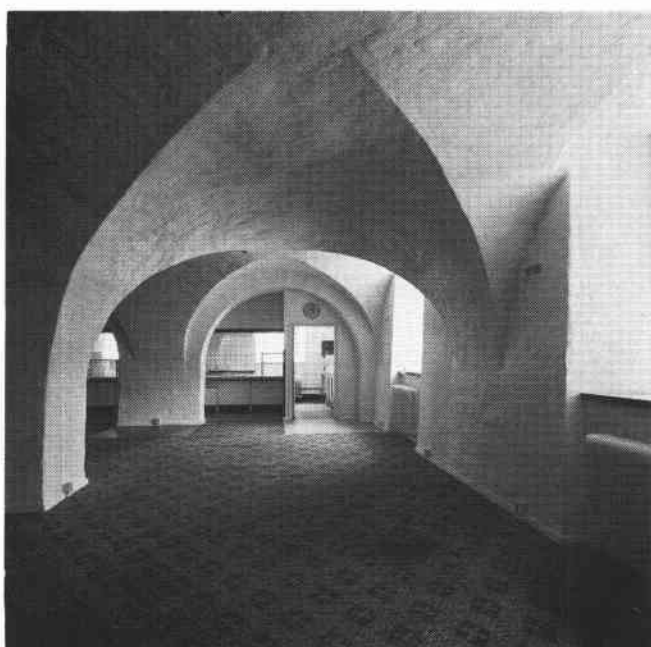
Interiör i hus VIII. S82-0303-6.

*Bostadshuset VIII, f.d. 1700-talsväveriet. Ombyggt för bostäder 1900.
1979. FB 14012.*





*Hus IV, fabriksinteriör på vån 1 tr.
S82-0302-3.*



*Kryssvälvd bottenvåning i hus IV.
S82-0302-2.*

*Hus IV, verkstadsbyggnad. Fasadens utformning från 1927, jämför med bild
på s 49. 1979. FB 14016.*





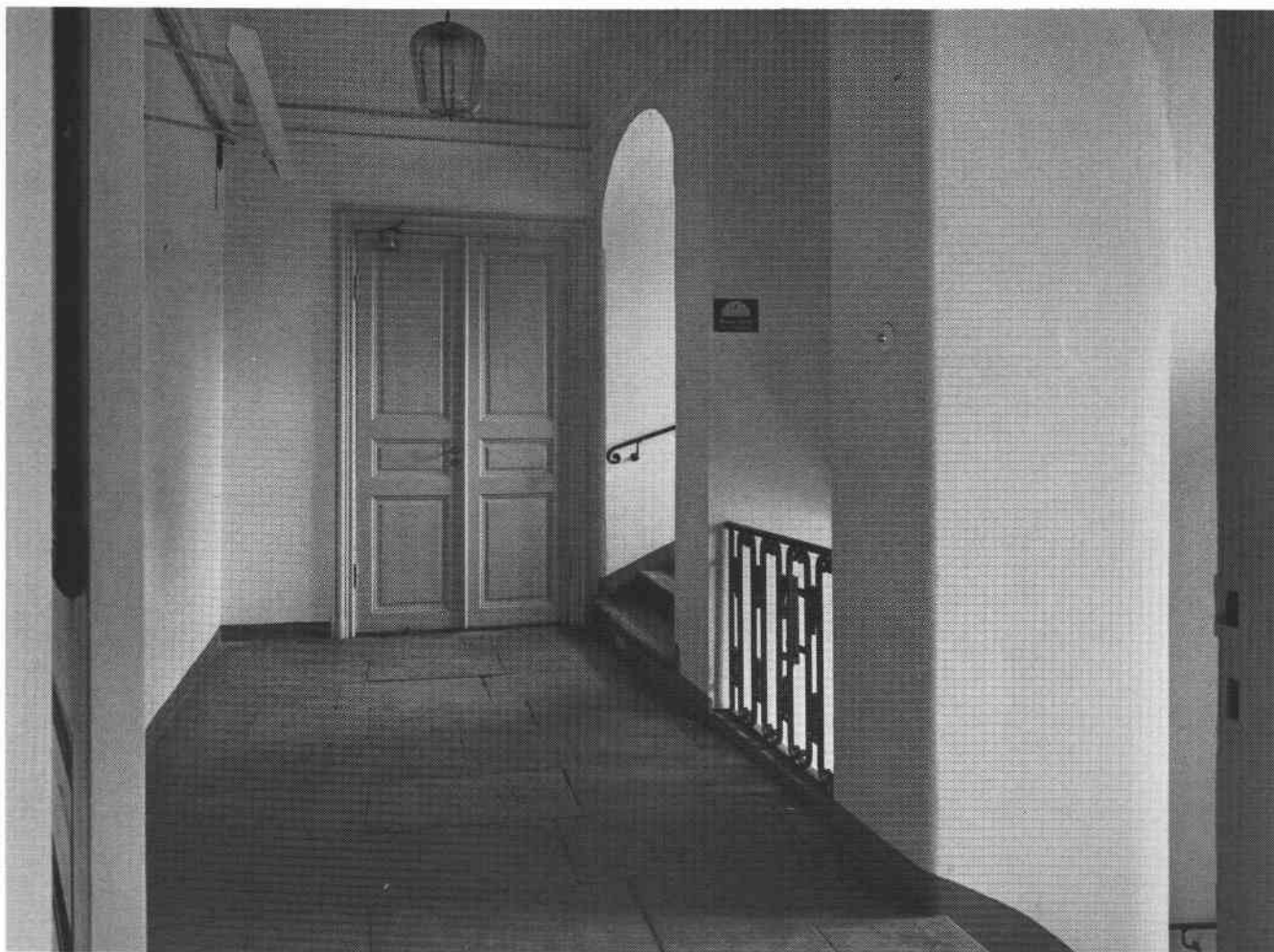
Hus IV från Tegelviksgatan. Den låga tillbyggnaden IVa är från 1927. 1979. FB 14017.



Hus VI, bostadshus och verkstad. 1979. FB 14014.

Interiör i bostadshuset VI, bv. S82-0301-2.





Trappplan i hus VII. S82-0301-10.

*Rumsfil med 1700-talssnickerier i hus VII, f.d. corps de logis.
S82-0301-6.*



Bevarandesynpunkter

Barnängen 5 är den enda textilmanufakturen i Stockholms innerstad med bevarad bruksmiljö. Faktoriet har anlagts 1691 av Jacob Gavelius efter en för 1600-talet typisk reguljär plan genom symmetrisk gruppering av timrade fabriksbyggnader kring en central gård. Gårdsmiljön har under andra hälften av 1700-talet förnyats av Carl Apiarie genom uppförandet av stenbyggnader på platsen av äldre fabriks hus. Ägarbostaden i centrum av gården från 1767, ritad av Elias Kessler, gav anläggningen dess prägel av 1700-tals bruksmiljö tillika med portalen, stallgården och varumagasinet uppförda 1781-82 efter Johan Wilhelm Elies ritningar. Det äldsta fabriks huset från 1691 innehållande väveri, överskäreri och presshus hade ombyggts i sten 1741 och färgeriet 1758.

Verksamheten hade en kontinuitet från 1691 till 1867. Den ursprungliga klädestillverkningen, främst för armén i hus VIII, utökades under 1700-talet med yllevävnader för civila behov i denna och övriga byggnader. Efter ett uppehåll 1831-46 under Hilliska skolans tid bedrevs här sidenväveri under Lars Johan Hiertas ägotid 1849-67.

Den historiska anläggningen har bibehållit sin prägel av 1700-tals manufaktur i husens gruppering kring den planterade gården trots påbyggnad av hus VIII (1817), I (1895) och IV (1927), vilket ej förändrat karaktären av bruksmiljön.

Den nära tvåhundraåriga väveriverksamheten inom den av corps de logis-et dominerade 1700-talsmässiga manufakturgården bestämmer fastighetens synnerligen stora kulturhistoriska värde.

Förslag till skyddsföreskrifter

Byggnaderna på fastigheten Barnängen 5, på kartan markerade I, III, IV, VI, VII och VIII, äger som hel anläggning ett kulturhistoriskt värde som motsvarar fordringarna i 1960-års byggnadsminneslag. Undantagna är förrådsbyggnaderna II, IVa, V och IX som är av nyare datum.

Skyddsföreskrifterna bör omfatta följande punkter:

1. Byggnaderna I, III, IV, VI, VII och VIII får inte rivas eller till sin exteriör ytterligare förvanskas.
2. I byggnad VII och III:s bostadshus får inte åtgärder vidtagas som medför förvanskning av ursprunglig planlösning eller ursprunglig fast inredning. I byggnad IV får inte åtgärder vidtagas som medför förvanskning av kryssvalven å bottenvåningen.
3. Byggnaderna och gården med dess planteringar skall underhållas så att de inte förfaller. Vård- och underhållsarbeten skall utföras på ett sådant sätt och med sådana material att det kulturhistoriska värdet inte minskar.

Anläggningen är kulturresevat i gällande stadsplan.