

LÄKAREN 8

MJÖLKCENTRALEN

LÄKAREN 8

Adress: Dalagatan 3-7, Tegnérg 59, 61,
Torsg 12-20, Kammakarg 74

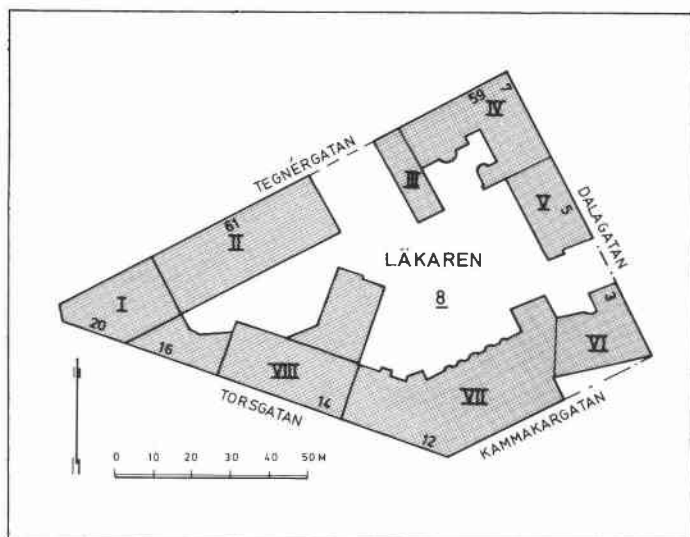
Verksamhet: Arla mejeri

Ägare: Mjölkc centralen Arla Ekonomisk
Förening

Markareal: 7.771 kvm

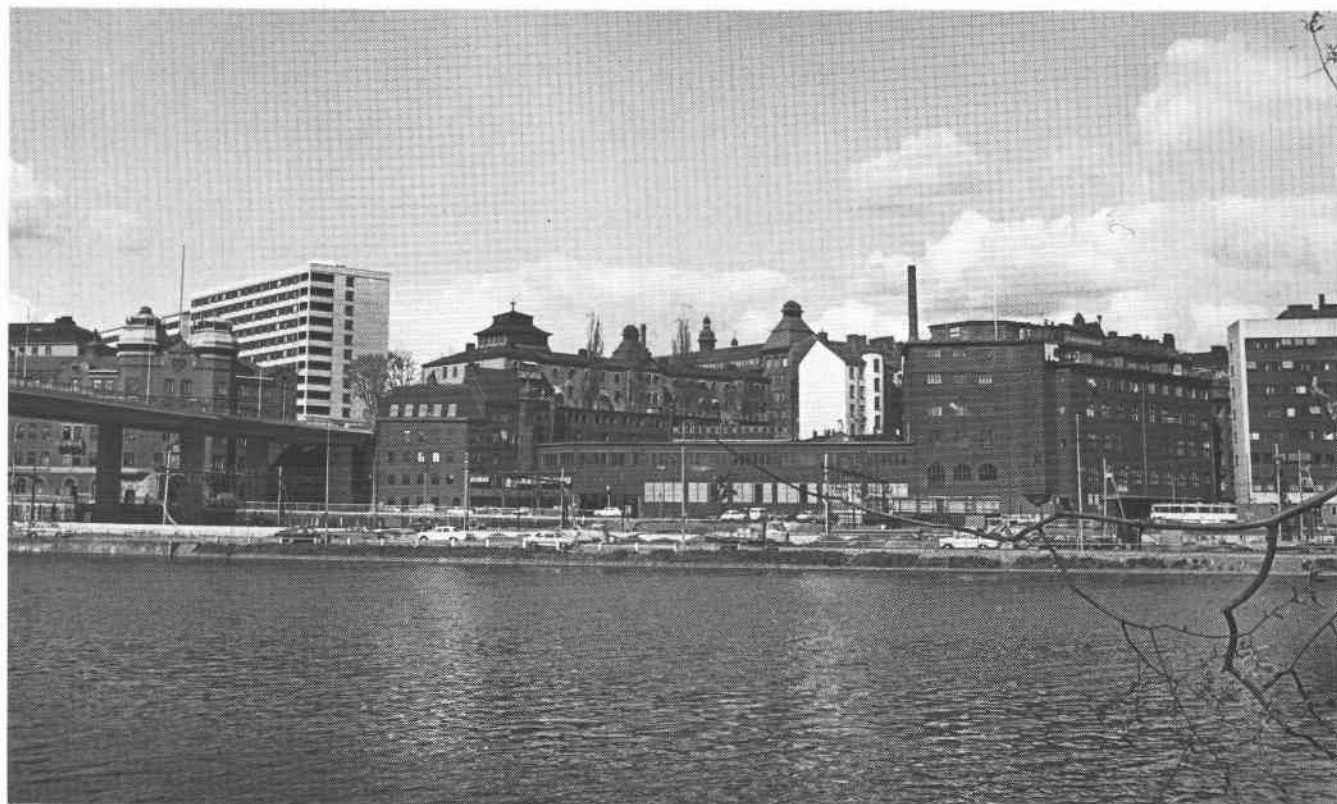
Våningsyta: 20.490 kvm lokaler

Stadsplan: P1 2291, fastställd 15 dec
1939, planarbete pågår.



- I Verkstadshus, 1913, Axel J Sjögren
- II Lagerhus, 1913, till-, om- och påbyggt 1938, Torsten Höglund
- III Mejeribygnad, 1907, D Jansson
- IV Kontorshus, f d bostadshus, 1903, Dorph & Höög
- V Kontorshus, f d första mejeriet, 1884, S F Mellin
- VI Kontorshus, f d bostadshus, 1881, Oscar Ericsson
- VII Mejeri, 1913, Axel J Sjögren
- VIII Mejeri, 1938, Torsten Höglund

Mjölkc centralens anläggning vid Barnhusviken t.h. om Barnhusbron. I bakgrunden Sabbatsbergs sjukhuskomplex. Foto F Bedoire 1971. F 94123.



Historik

Stockholms mjölkförsörjning organiserades av större enskilda företag under 1870-talet. Ett av dessa var den år 1870 grundade Mälardalens Mejeri AB med egna mejerier i Stockholms-, Uppsala-, Västmanlands-, Södermanlands- och Östergötlands län. I takt med ständigt ökande omsättning bildades Stockholms Mejeriförsäljnings AB (Mjölkbolaget) 1880, vilket övertog mejerirörelser från Mälardalens Mejeri AB. Mjölkbolaget inköpt tomt i kv Läkaren 1882 för ett nytt mejeri, där verksamheten begynte 1883. Bland produkterna blev smöret en exportvara med leveranser på 55 000 kg år 1883 och 1895 på 187 000 kg till England. Mjölkcentrifugen, separatoren, användes i produktionen från 1883. Fram till 1915 var Mjölkbolaget det ledande mjölkhandelsföretaget i Stockholm med en omsättning av 5,1 miljoner liter år 1881, 16,1 år 1885 och 1895 av 26,3 miljoner liter. Mjölkbolagets gårdar hade frivilligt underkastat sig Stockholms mjölkkommissions kontroll av kvalitet och hygien av produktionen, vilken förutom smör och ost omfattade konsumtions-, kontroll- och barnmjölk. Pasteurisering av all mjölk infördes 1910.

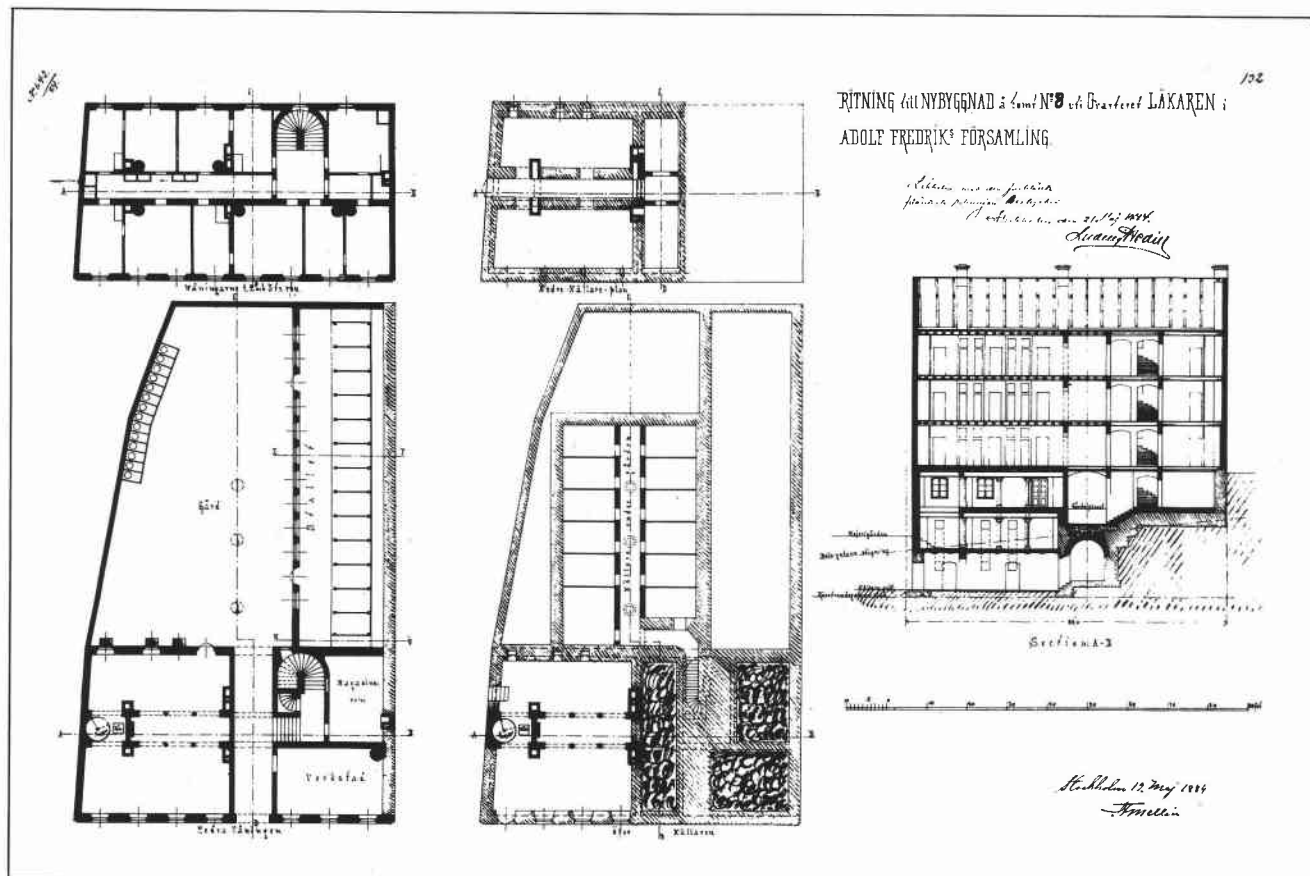
Stockholms Mjölkförsäljnings AB:s byggnader vid Dalagatan omkr 1910. I mitten hus VI, det vita med brandmursmålningen är hus V. C 2087.



1909 Började Stockholms stad utreda en kommunalisering av mjölkförsörjningen. Den tillsatta kommittén arbetade för ett av staden ägt mejeri vid Norrtull, drivet på kommunens villkor av en andelsförening av mjölkproducenter. Det kommunala projektet motarbetades av jordbruksrepresentanterna som önskade att organisera mjölkhandeln oberoende av staden genom en av jordbrukare bestående andelsförening i Mjölkbolagets regi. I enlighet med detta förslag bildades 1915 Lantmännens Mjölkförsäljningsförening u.p.a. till vilken Stockholms Mejeriförsäljnings AB (Mjölkbolaget) överlät sin rörelse. De 1 523 medlemmarna i andelsföreningen deltog med en andel för varje ko på sina gårdar och en insats av 30 kr för varje tecknat djur. Firmanamnet ändrades 1927 till Mjolkcentralen, Lantmännens Mjölkförsäljningsförening u.p.a.

Vid Mjölkbolagets tomtförvärv i kv Läkaren 1882 bedrevs verksamheten temporärt i ett år 1881 byggt och rikt putsdekorerat bostadshus, VI, å fastigheten 1 i hörnet av Dalagatan och dåvarande Rörstrandsgatan (sedermera Torsgatan med ny sträckning). Rörelsens nya mejeribyggnad uppfördes 1884 vid Dalagatan på tomt nr 3 efter S F Mellins ritningar i fyra våningar med måttfull putsdekor, V. I byggnadens källarvåningar och bottenvåning inrättades mejeriet och på de övriga planen bostäder. I samband med höjningen av Dalagatan och framdragningen av Tegnérgatan påbyggdes mejeriet (V) med två våningar (ark: E O Ullrich) 1899 och ett nytt bostadshus uppfördes av arkitekterna Dorph och Höög i hörnet av Dala- och Tegnégatorna 1903 (IV). I anslutning till det byggdes 1907 en gavelvänd mejeribyggnad vid Tegnérgatan (III) och därigenom tillkom en del av anläggningens övre gård på Tegnégatans nivå.

Mjölkbolagets nybyggnad (V) 1884 med mejerilokaler i de undre våningarna och stallarna i gårdshuset. BNA.



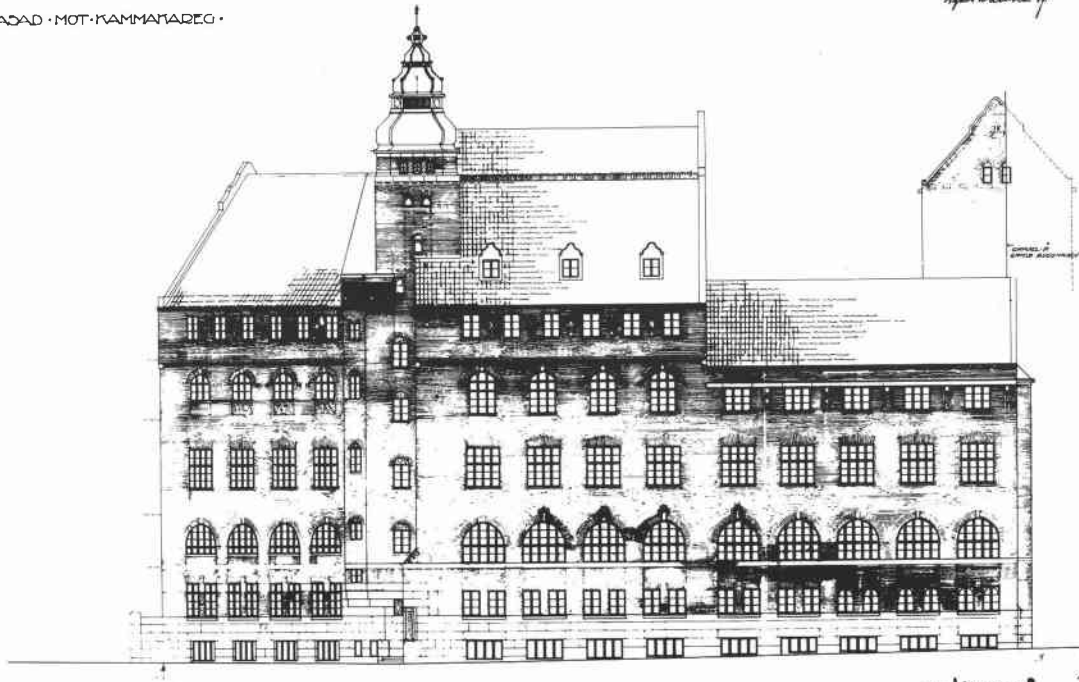
No 36 / 1913

214

DITNING · TILL · MEJERIBYGGNAD ·
Å · TOMT · NR 1 · 2 · 3 · KV · LÅKAREN
· FASAD · MOT · KAMMAREG ·

Den nya fasaden
byggs
År 1913
Byggnadskontoret

1129



nr LÅKAREN 8

Byggnadskontoret
År 1913

Mjölcentralens nya mejeribyggnad (VII) 1913. BNA. Tornet uppfördes ej, se bild s. 264.

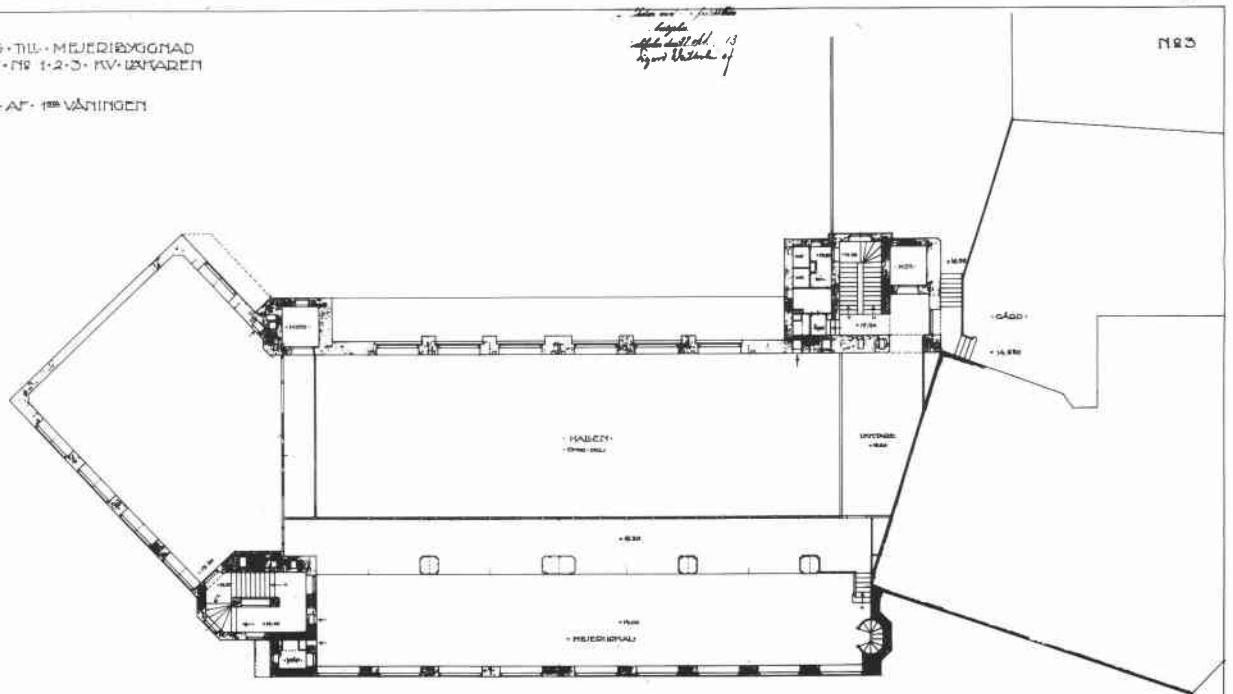
Mejerilokaler i nybygget (VII) 1913. BNA. Observera vinkeln i anslutningen till hus VI, byggt 1881.

214

DITNING · TILL · MEJERIBYGGNAD ·
Å · TOMT · NR 1 · 2 · 3 · KV · LÅKAREN
PLAN · AF · 1ST VÅNINGEN

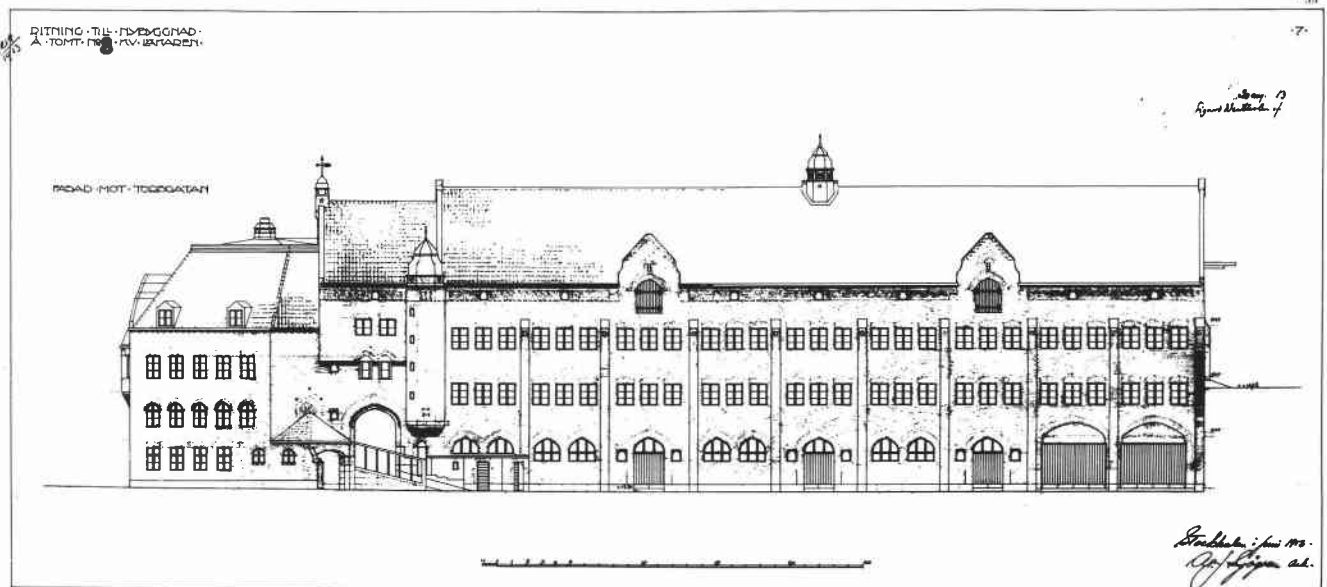
Den nya fasaden
byggs
År 1913
Byggnadskontoret

1123



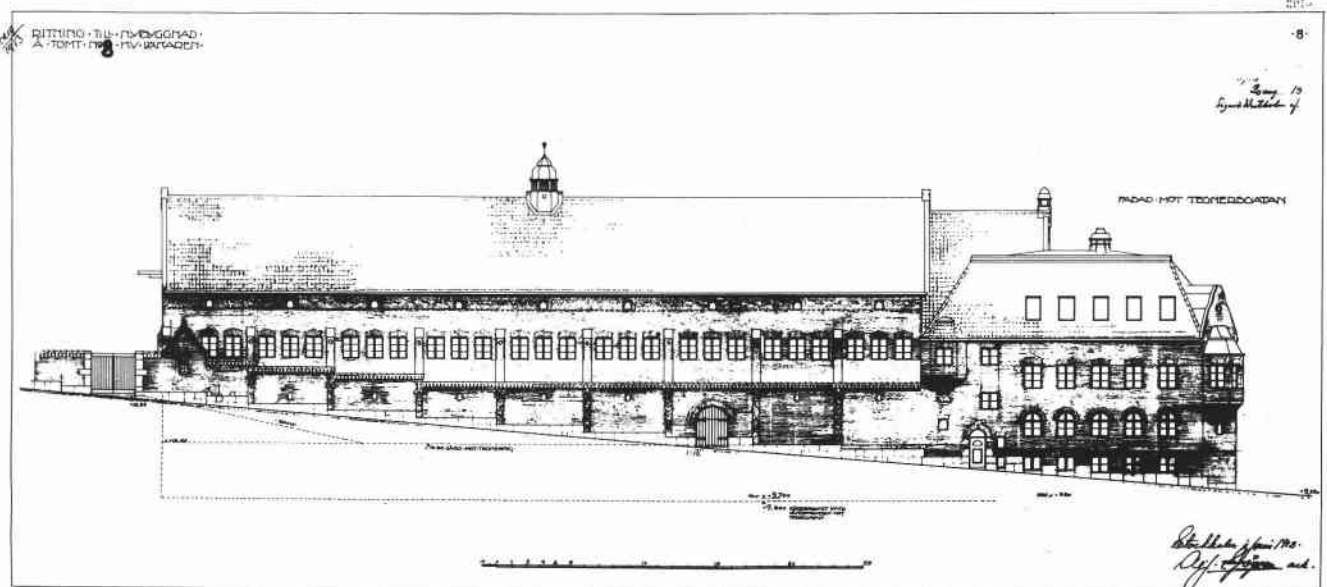
nr LÅKAREN 8

Byggnadskontoret
År 1913

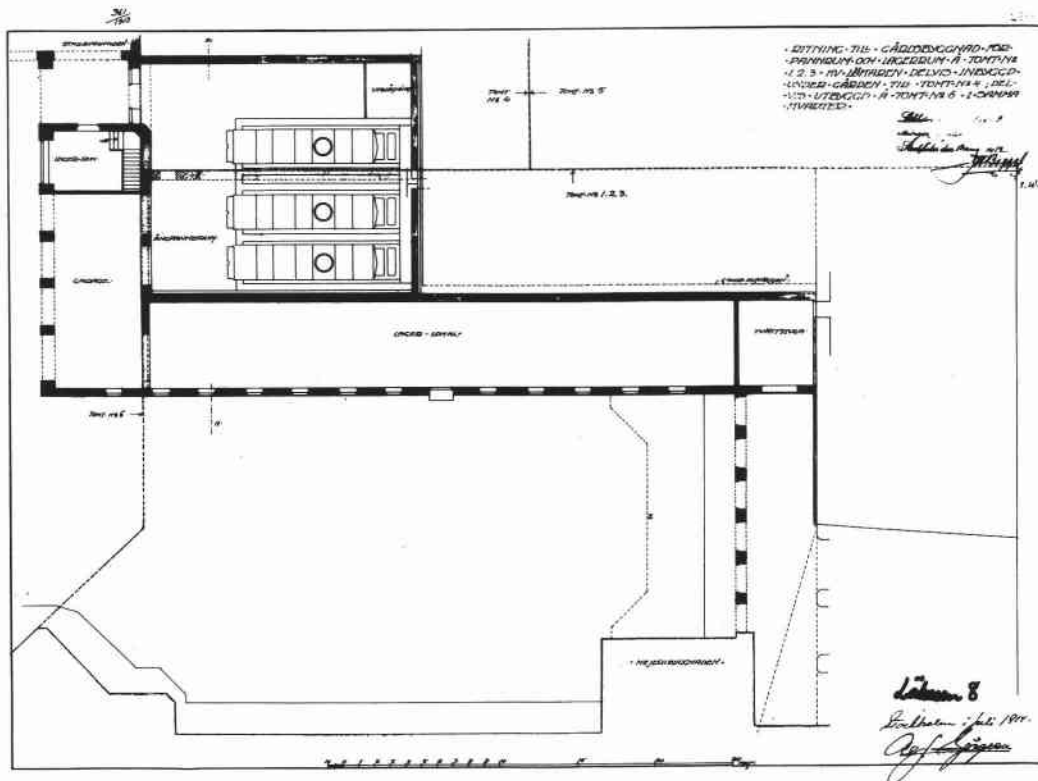


Verkstadshus I och lagerhus II mot Torsgatan 1913. BNA.

Lager- och verkstadshuset mot Tegnérsgatan 1913. BNA.



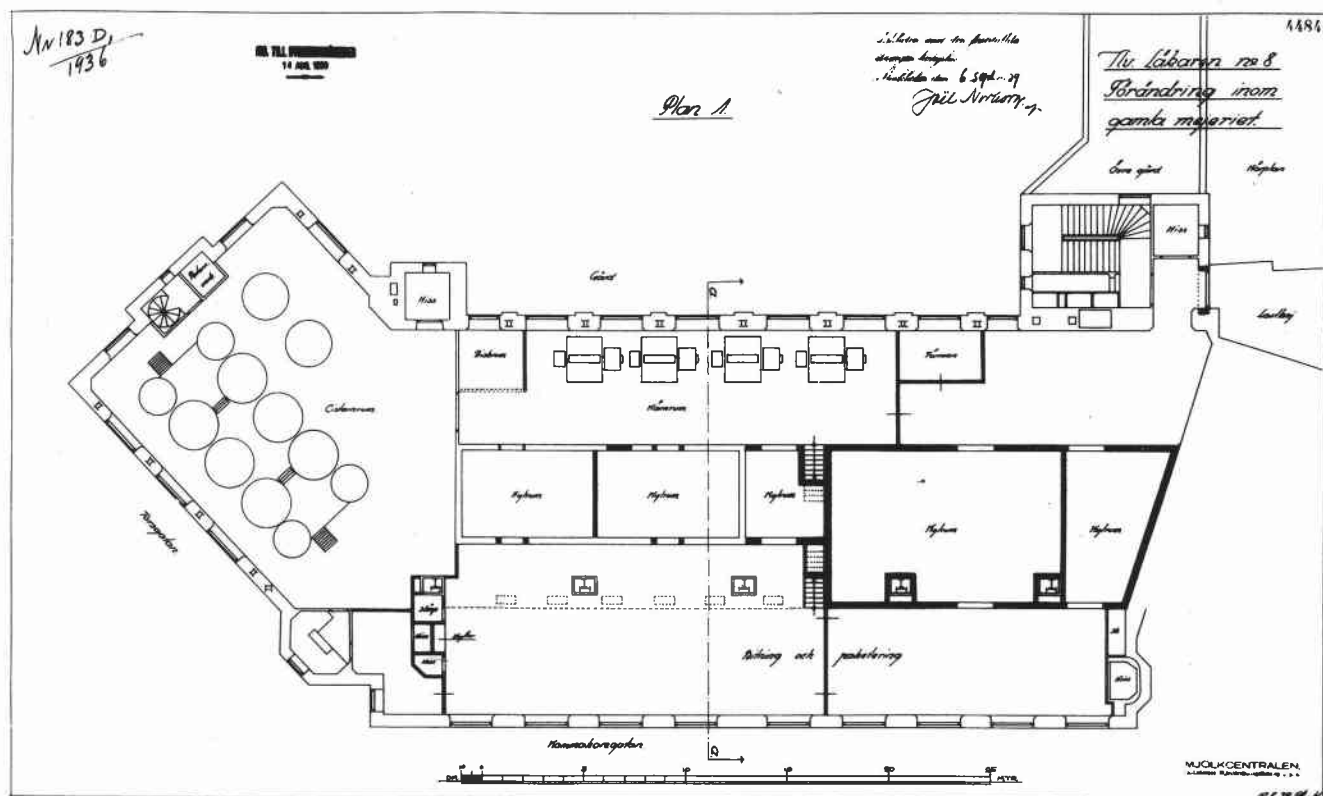
1913 fastställdes nybygnadsritningarna för mejeriets utvidgning, den blivande Mjölcentralen (1915). Dess nya fastighet kom att bestå av en två-, mot gården trevånings ekonomilänga vid Tegnérsgatan (I och II) jämte det nya mejeriet i korsningen av Tors- och Kammakargatorna (VII). I arkitekten Axel Sjögrens formgivning erhöill byggnaderna fasader av rött tegel och mönstermurade bågformiga fönster med tät spröjsning samt historiserande trappgavlar och torn. Den gamla mejeriflygeln till hus V ombyggdes och förenades på nedre gården med en tillbyggnad till ekonomilängan II för pannrum och lager. Mjolktransporterna skedde till och från Torsgatan och varuleveranser från Tegnérsgatan. Efter branden 1937 i mejeriets (VII) paraffincistern i trappornet ombyggdes de två översta våningarna.



Tillbyggnad för panncentral, lager och garage på nedre gården 1914.
BNA.

Mjölkhantering i nya mejeriet på 1910-talet. C 2100.

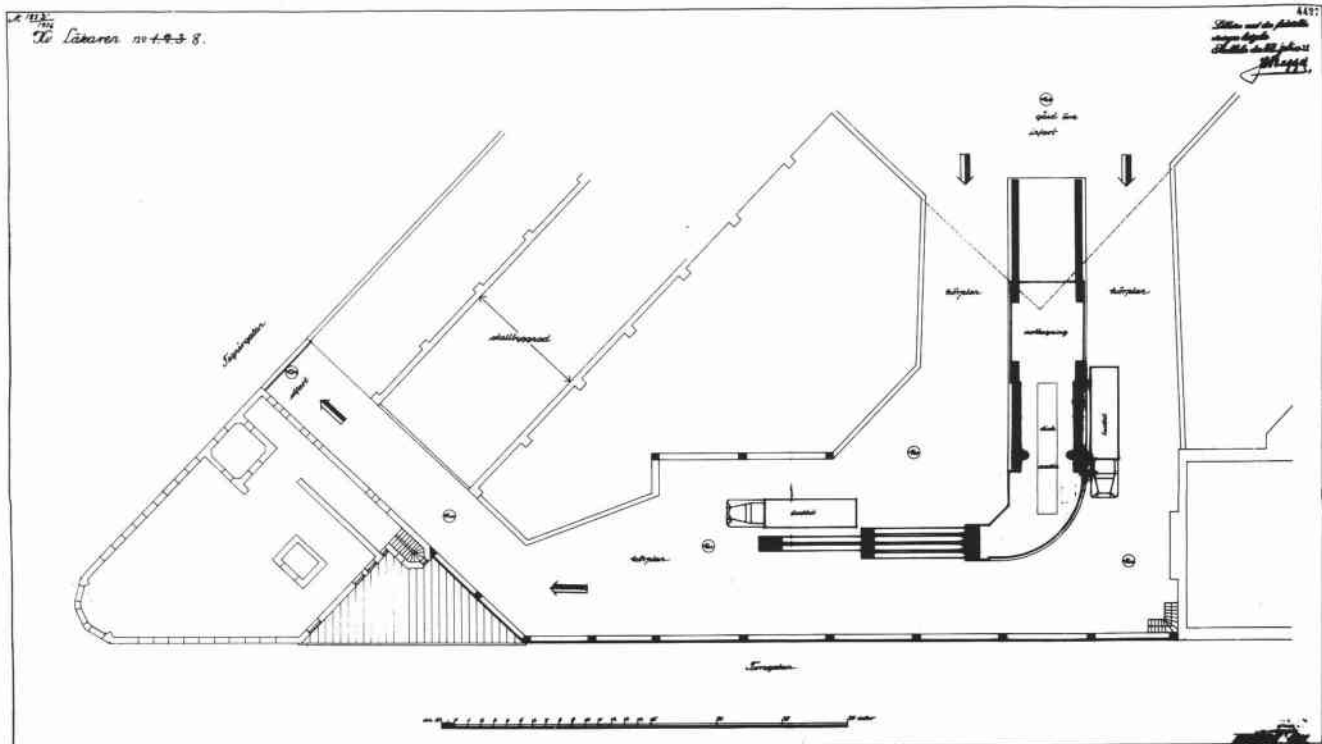




Ombyggnad av mejeriet (VII) 1939. BNA.

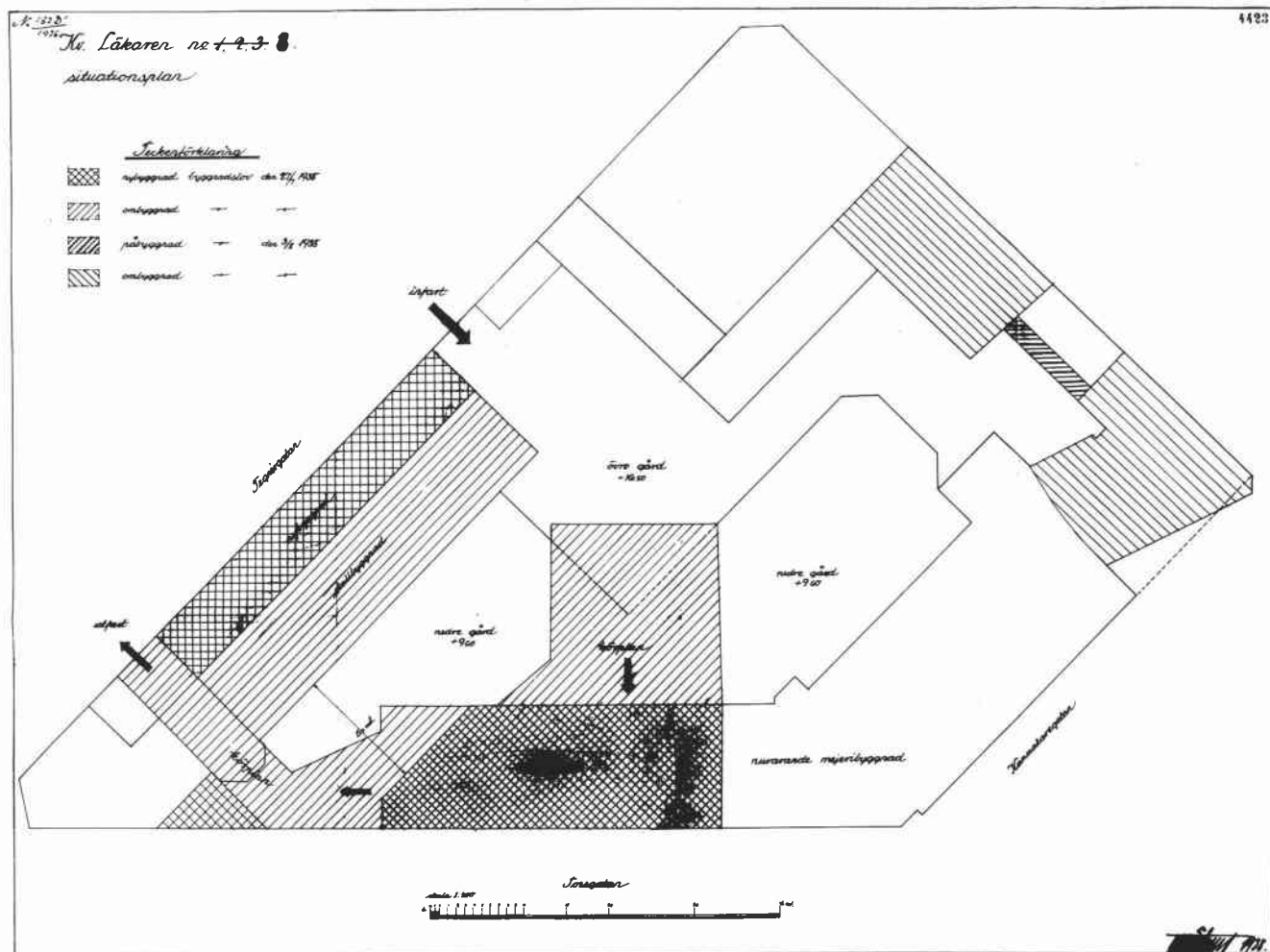
1936-43 vidtog en omfattande utvidgning av Mjolkcentralens anläggning betingad av modern teknik, automatisering och lansering av nya produkter, bl a glass och filmjolk. Även den motoriserade leveransen krävde välplanerade transportvägar inom anläggningen. Såväl nybyggen på båda gårdsnivåerna som en total ombyggnad blev därför genomförd. Nybyggnaden (VIII) uppfördes i två våningar med tegelfasad vid Torsgatan efter Torsten Höglunds ritningar. I dess flygel på övre gårdsnivån blev infarten med mjölkbilar ordnad med invägning och maskinell diskning samt en genomfart till Torsgatan i gathuset (VIII) övre plan. På gatuplanet inrättades automatiserad tappning i flaskor. Det anslutande mejeriet (VII) ombyggdes helt för mjölkförädling, kylagring med fasta installationer jämte laboratorier. De två översta våningarna erhöll platt tak 1937. Hus VI ombyggdes för kontor och förenades på nedre gårdsnivån med kontorshuset (V) via ett trevånings kontorsblock. Hus II ombyggdes helt på Tegnérgatans nivå för lager och verkstäder. Transportcirkulationen inom fastigheten ordnades genom en delvis överbyggd gård med infart för mjölkbilar från Tegnérgatan till hus VIII och i dess inre en genomfart till en annan utfart vid Tegnérgatan. Varutransporter utgick från lastkajerna i hus VII, en vid nedre gården och en vid Kammakargatan.

Smärre ombyggnader ägde därefter rum i takt med förändringar i driften. Ökande produktion och tunga transporter (tankhämtning) har skapat problem av stigande svårighetsgrad.



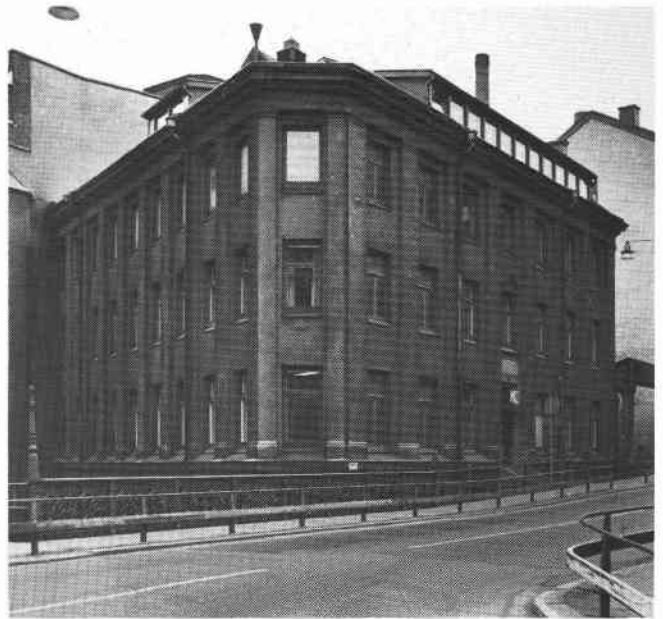
Mjölmottagning och genomfart i hus VIII från övre gården till Tegnérsgatan 1938. BNA.

Situationsplan från 1938 med nybyggnaderna kryssmarkerade. BNA.





Hus VI från 1881 före Dalagatans höjning. F 73748.



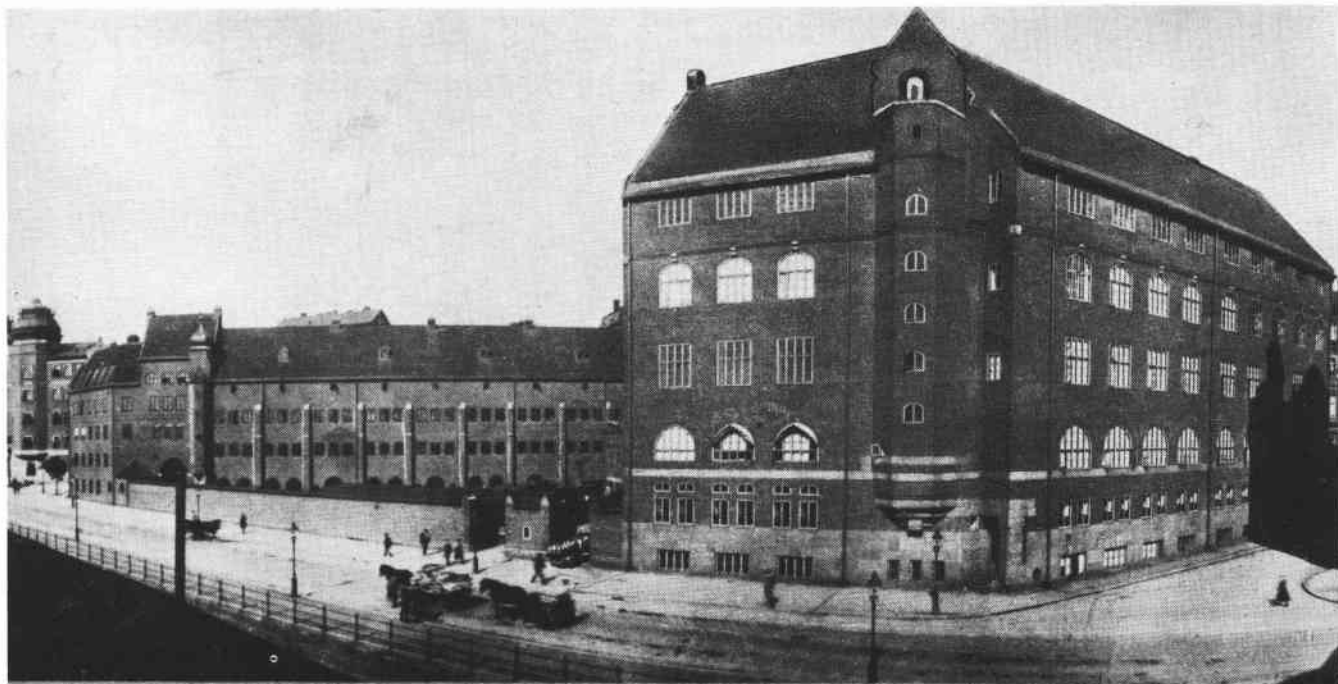
Samma byggnad efter fasadförenkling 1928. Stefan Hasselberg 1974. Fi 15545.

Hus VII mot Kammakargatan. F 89723.



Bakom hus VI syns den förhöjda Dalagatan. F 89724.





Mjölkcentralens anläggning omkring 1916. I fonden hus I och lagerhuset II. Muren ersattes 1938 med hus VIII. T.h. mejeribyggnaden VII. Fa 27720.

Nybyggnad för mjölkottagning vid Torsgatan 1938. Foto Åsa Wall 1964. F 89721.



Nuvarande verksamhet

1975 fusionerade mejeriföretagen Mjölkcentralen, Sydöstmejerier, Lantbrukarnas Mjölkcenral och Örebro-Ortens Mejeriförening och antog det gemensamma namnet Mjölkcenralen Arla. Sedan den 1 juli 1981 är firmanamnet Arla, ekonomisk förening. Arla är således ett producentkooperativt företag, där medlemmarna, ca 25 000 mjölkproducerande bönder, betalar insatser i företaget i förhållande till sin mjölkproduktion och är geografiskt indelade i ett 50-tal kretsar.

Produktionen i anläggningen år 1982 är begränsad till standardmjölk av 3- resp. lättmjölk av 0,5-procentig fetthalt, grädd- och mjölksyraprodukter samt juicer. Från produktionen här har smör-, ost-, glass- och långfilstillverkning utgått och förlagts till andra mejerier.

För verksamheten disponeras byggnaderna enligt följande:

Hus I	Verkstäder
Hus II	Garage, lagerlokaler, pannrum
Hus III	Upplag
Hus IV	Kontorshus, modersmjölkcenralen
Hus V	Kontorshus, butik Ostkupan.
Hus VI	Kontorshus, i källaren kyl- och kompressorum, lagring.
Hus VII	Mjölkförädling; pasteurisering, separering, homogenisering, produkttanklagring, laboratorier, matsalar
Hus VIII	Tappning, förpackning, mjölmottagning.

Kv Läkaren 8 . Arla-skylten sattes upp 1975. 1979, FB 13970.



Planförhållanden

Stadsplan: P1 2291 fastställd den 15 december 1939.

Ändamål: Affärs-, kontors- eller liknande ändamål.

Byggnadsrätt: Höjd 31,6 meter över kommunens nollplan för större delen av fastigheten. Vidare innehåller byggnadsrätten mot delar av Tegnérgatan och Dalagatan ett 14 meters hus till en höjd av 19,5 meter över vidliggande gata. Gården får efter byggnadsnämndens prövning överbyggas.

Översiktliga planer: Cityplan 77 anger bostadszon. Trafikplan 77 anger kvarteret omgivet av huvudgator på Tegnérgatan, Torsgatan och Dalagatan.

Kommentarer: Skyddsbestämmelser saknas varför stadsplanen formellt ej förhindrar omdaning genom rivning/nybyggnad. Ingen exploateringsbegränsning för kvarterets inre finns förutom höjdangivelse. Fastighetsägaren har begärt stadsplaneändring för att få uppföra kontors- och hotellbyggnader och förutsätter att alla byggnader kan rivras.

Mejeribyggnadens gårdsfasad (VII). De två översta våningarna ombyggdes efter brand 1937. Mellanvåningarna rymmer drifttekniskt laboratorium, kontor m.m. I fonden det ombyggda huset (V). S82-0290-6.





Infart till anläggningen. I fonden hus III. S82-0290-3.



Uppfart från Torsgatan mellan Barnhusbron (t.h.) och lagerhuset (t.v.). S82-0290-2.

Nedre gården framför tillbyggnaden till hus II, som rymmer reparationsverkstäder, panncentral, m.m. S82-0288-12.



Byggnadernas utformning och skick

Bedömningen gäller samtliga byggnader i kvarteret utom bostadshuset (IV). Anläggningen har komplex utformning med olika typer av lokaler i samma byggnadskropp, vilket gör det svårt att göra en sammanfattande beskrivning. Nedan beskrivs därför varje byggnad för sig.

Byggnad I är en triangelformad tegelbyggnad i fyra plan samt vindsvåning, med totalt ca 1.500 kvm våningsyta. Byggnaden har hiss och rumshöjder på omkring 3 m. Två plan är inredda till storrumskontor och övriga inrymmer mindre verkstäder. De nedre planen mot Tegnérgatan är skuggade av Barnhusbron.

Byggnad II, hopbyggd med I, har yttermåttarna 46 x 17 m och en våningsyta på ca 3.500 kvm. De tre nedre av de fem våningsplanerna används till garage, vilket är möjligt genom de olika omgivande gatu- och gårdsnivåerna. De två övre planen används till förråd och verkstad med anslutning till lokalerna i byggnad I. Där finns dock nivåskillnader på upp till 0,8 m mellan byggnadernas våningsplan. Rumshöjderna håller sig kring 3 m. Byggnaden har betongstomme med en pelarrad som ger fritt djup på 10 resp 5 m till fasad.

Byggnad III är en äldre, putsad, hallbyggnad 8 x 24 m ursprungligen använd för glasstillverkning. Den stora rumshöjden på ca 6 m utnyttjas för ett entresolplan med kontorsrum mot Tegnérgatan.

Byggnad V är en äldre kontorsbyggnad, 13 x 24 m i sju plan och som sådan i stort sett ändamålsenlig, fastän en nybyggnad skulle medföra högre markutnyttjande och planeffektivitet. Byggnaden har bärande ytter- och innerväggar av tegel, hiss och rumshöjder på knappa 3 m.

Byggnad VI är en kompakt putsad hörnbyggnad 34 x 22 m i fem plan vars 3.000 kvm till största delen rymmer kontorslokaler. I gatuplan mot Kammarkargatan finns lastkaj för utlastning av vissa mejeriprodukter. Kontorsrummen har blivit stora och djupa. Bärande inre väggar gör det svårt att förändra dispositionen för andra ändamål.

Byggnad VII är den största i kvarteret, en vinklad tegelvolym i sju plan med ca 7.000 kvm våningsyta. De två nedre planen används till mejeriproduktion och har stora rumshöjder, delvis entresolerade. Där finns omfattande fast processutrustning i form av tankar och rör. De övre planen har mer ordinär utformning. Husdjupet är 20 resp 14 m i den vinklade byggnadens två skänklar. De kraftiga ingjutna stålpelarknippena ger ett fritt djup till yttervägg på 6 resp 13 m, vilket utnyttjas för laboratorielokaler med dubbla korridorer kring mörk kärna samt till lunchrestaurang. Rumshöjden i dessa plan är 4,5 m. Fönsterdelningen är ca 4 m. De två översta planen har ca 3 m rumshöjd och används till omklädningsrum och andra personalutrymmen.

En senare tillbyggnad, VIII, i två plan med källare har yttermåttarna 40 x 15 m och är uppförd i tegel med betongstomme. Gatuplanet rymmer förpackningsmaskiner i ett rum med drygt 5 m höjd. En ouppvärmad övre våning i nivå med övre gården utgör invägningshall och genomfart för levererande tankbilar.

Anläggningen som helhet har fått en mycket svåröverskådlig utformning genom de skilda gatunivåerna och gatuöverbyggnaderna kring kvarteret, i förening med behovet att bereda utrymme för ett mycket stort flöde av tunga transporter. Det finns bl a två gårdar på olika nivåer och en stor genomfartsramp genom byggnad II ut på Tegnérgatans lägre nivå under bron.



Övre gården vid mjölmottagningen (flygeln till hus VIII). T.h. hus II.
S82-0288-2.

Mjölmottagningen i hus VIII:s övervåning med apparatur för tankrengöring.
S82-0288-3.





Apparatsal i hus VII. S82-0288-8.

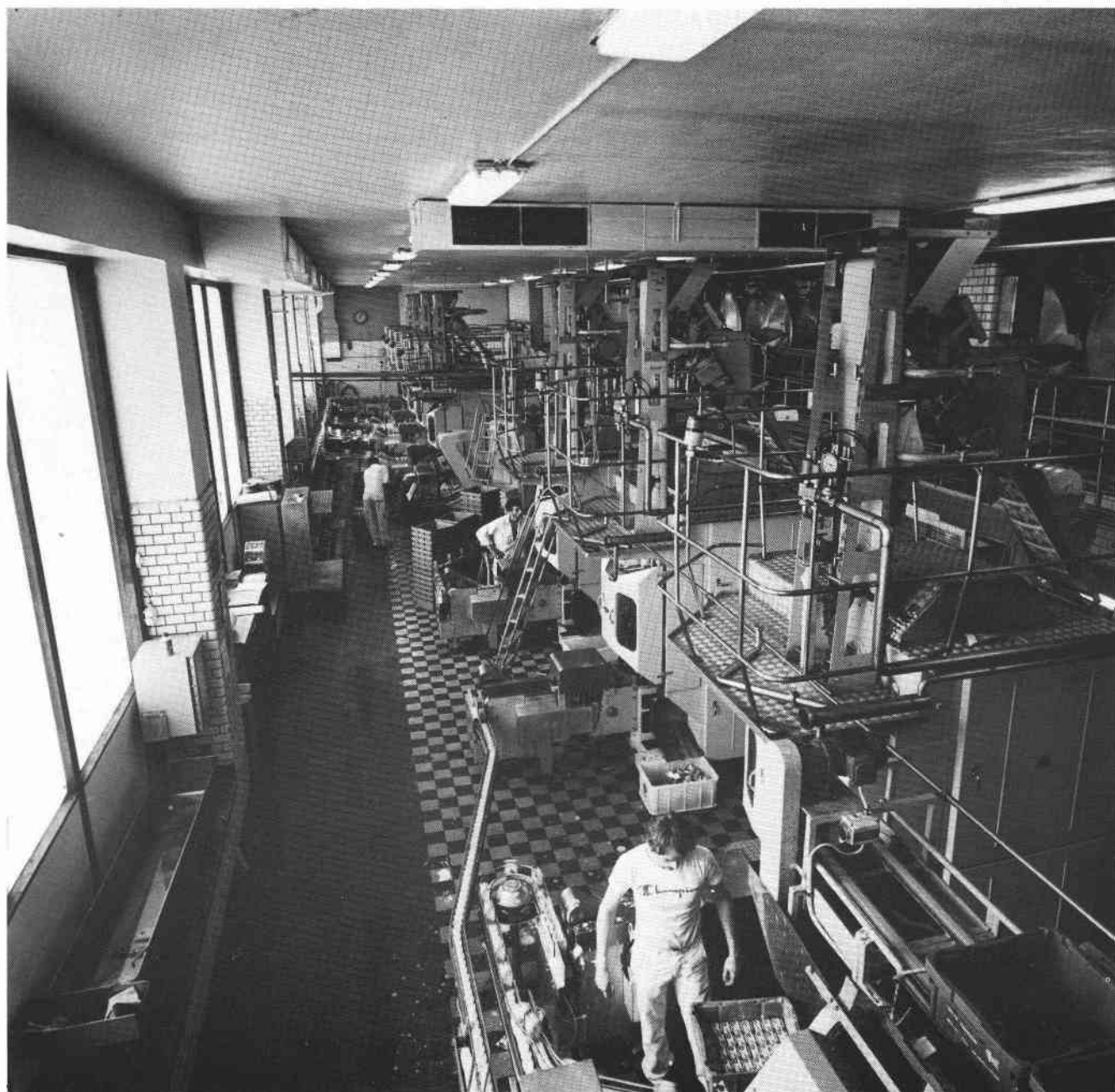
Produkttanklager i hus VII. S82-0288-10.



Fastigheten ligger centralt med busshållplats vid entrén på Dalagatan och ca 800 m till T-centralen. Den omges av stora genomfartsleder för biltrafik, Torsgatan, Barnhusbron och Dalagatan. Fastigheten har som sådan mycket god transporttillgänglighet med genomfartsmöjligheter från flera håll och nivåer. Behoven har också varit extrema och medfört ömsesidig anpassning av bilpark och byggnadernas portar och tunnlar. Det finns ca 70 garageplatser inom fastigheten. Större delen av personalparkeringen sker på andra sidan Torsgatan.

Byggnaderna har inga akuta reparationsbehov bortsett från fönstren som i stor utsträckning behöver bytas ut. En osäkerhetsfaktor är den inverkan som mångårigt spill av kemiskt aggressiva mjölkprodukter haft på stomme och ytskikt i de gamla byggnaderna. Även om inga skador uppstått kan luktproblem bli besvärliga vid ny användning av de nuvarande produktionslokalerna. En oljeeldad panncentral försörjer såväl byggnader som mejeriprocesserna med värme.

Tappningssal i hus VIII. S82-0288-7.





Kyllagring i rullpallar, hus VII. S82-0289-5.

Användningsmöjligheter

Mjölproduktionen flyttar vid årsskiftet 83/84 till det nya mejeriet i Kallhäll. Då försvinner ca 300 av de totalt 600 sysselsatta i kvarteret. Arlas önskemål är att efter flyttningen samla huvudkontorets samtliga funktioner med totalt ca 400 sysselsatta till kvarteret och även inrymma viss produktutveckling där. Enligt företagets bedömning kan detta endast ske genom rivning och nybyggnad. För närvarande pågår stadsplanearbete med målet att kvarteret skall användas för kontorsändamål (10-12.000 kvm våningsyta) samt till hotell.

Med hänsyn till dessa planer, fastighetens centrala läge, byggnadernas mycket växlande och delvis speciella utformning är det knappast meningsfullt att diskutera någon annan användning för de befintliga byggnaderna än den kontors- och laboratorieverksamhet som fastighetsägaren själv planerar. Den följande diskussionen begränsas ytterligare till de äldre, arkitektoniskt värdefullare byggnaderna, I, VII och VIII.

Byggnad I har små och oregelbundet utformade ytor vars främsta fördel, den goda dagsljuskontakten, delvis spolieras av Barnhusbrons skuggande verkan. Användarna av de nuvarande kontorsarbetsplatser och verkstäder som inryms i byggnaden uppskattar å andra sidan sina litet avskilda och speciella lokaler. Byggnadens totala yta är liten och den markyta den upptar så pass marginell inom kvarteret att det inte borde vara omöjligt att finna en, låt vara udda, användning för den även i fortsättningen. Ett hot är den planerade breddningen av Barnhusbron.

Byggnad VIII har sämre egenskaper när det gäller möjligheter till ny användning. Den upptar stor markyta utan att kunna erbjuda motsvarande stora lokalytor för alternativt bruk. Bjälklagsnivåerna är illa anpassade till våningsplanen i angränsande byggnad VII. Husdjupet på 15 m gör lokaler för laboratorium och kontor i princip tänkbara, men det blir endast i ett par plan och till priset av mycket omfattande ombyggnad med nya bjälklag, fönster, vertikala kommunikationer.

Byggnad VII har relativt goda grundförutsättningar för fortsatt användning till kontor, laboratorium och produktutveckling. Husdjup och pelardelning möjliggör dubbelkorridorlösning med mörk kärna. De nedre planen har rumshöjder som medger experimentell produktion i mindre skala. Fönstrens placering medför dock endast i mindre utsträckning enpersonsrum av rimlig storlek. Fönsterbröstningarna blir höga, 1,2 - 1,5 m. Planeffektiviteten försämras något av de utvändigt placerade trapphusen som stjälar fasadyta.

Driftavdelning med ånggeneratorer i panncentralen. S82-0289-10.



Installationerna är integrerade med den produktion som hittills varit inrymd i byggnaden. Ombyggnadsarbetena blir bl a därför omfattande. Nybyggnadskrav ställs troligen på tillgänglighet, vilka blir svåra att uppfylla p g a entresolering och växlande golvnivåer. Svårigheter uppstår också att ansluta nivåer och kommunikationer till ev nybyggnader.

Byggnaden har således vissa möjligheter till fortsatt användning med tämligen gott markutnyttjande. Planeffektivitet och byggnadsekonomi blir dock troligen mindre goda, och det finns svårigheter att integrera byggnaden med intilliggande byggnader, vare sig ny- eller ombyggda, för en effektiv helhetslösning.

Bevarandesynpunkter

Mjölkcenralens anläggning i byggnaderna I,II,III,IV,V,VI,VII och VIII har vuxit ut från en år 1883 grundad och anlagd mejerirörelse i hus V. Den år 1915 bildade andelsföreningen, Lantmännens Mjölförsäljningsförening u.p.a., med firmanamn Mjölkcenralen från 1927, har ensam producerat och försörjt Stockholm med mejeriprodukter sedan dess. Verksamheten har sedan starten bedrivits i samma kvarter, och i takt med förbättrad teknik och ständigt ökad produktion har anläggningen utökats och förändrats. Under den första utbyggnadsperioden 1913-15 uppfördes mejeriet (VII) och verkstadshusen I och II med röda tegelfasader och sparsam hörnartikulering, småspröjsade fönster jämte branta tegeltäckta tak med gavelarkitektur och småtorn. Hus VII:s fasader är bevarade, men de två översta våningarna är förändrade och har försetts med platt tak. Hus I:s exteriör är intakt, men hus II är helt ombyggt. Under den andra utbyggnadsperioden 1936-40 uppfördes hus VIII med röd tegelfasad i funktionalistisk stil. Byggnad III från 1907 vid Tegnérgatan har en oförändrad exteriör. Bostadshusen VI (1881), V (1883) och IV (1903) blev ombyggda för kontor med fasadförenklingar till följd. Mejeribyggnaderna I, VII och VIII har i ringa grad bevarade interiördetaljer från resp. byggnadstid såsom golvbeläggning i mejerilokalerna och snickerier i trapphus.

Förslag till skyddsföreskrifter

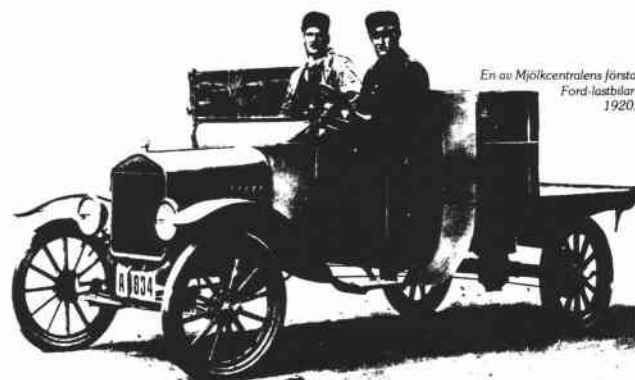
Mjölkcenralens anläggning på fastigheten Läkaren 8 bedöms ha större kulturhistoriskt värde. BS 38 §, andra stycket, är tillämplig.

Skyddsföreskrifterna bör ha följande lydelse:

Byggnaderna, på kartan markerade I och VIII (gathuset) får till sitt yttre inte förändras. Byggnaden, på kartan markerad med VII, får till sitt yttre inte ytterligare förvanskas.

Ovan angivna byggnader bör vid stadsplaneändring betecknas med q.

Ur Arla-Forumbroschyren 1976.



LÖVHOLMEN 12

BECKERS

LÖVHOLMEN 12

Adress: Lövholsbrinken 1-3

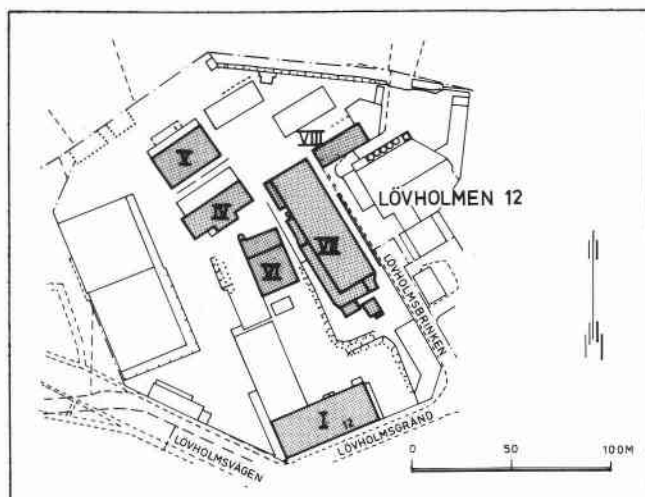
Verksamhet: W Becker AB färgtillverkning

Ägare: W Becker AB

Markareal: 25.807 kvm

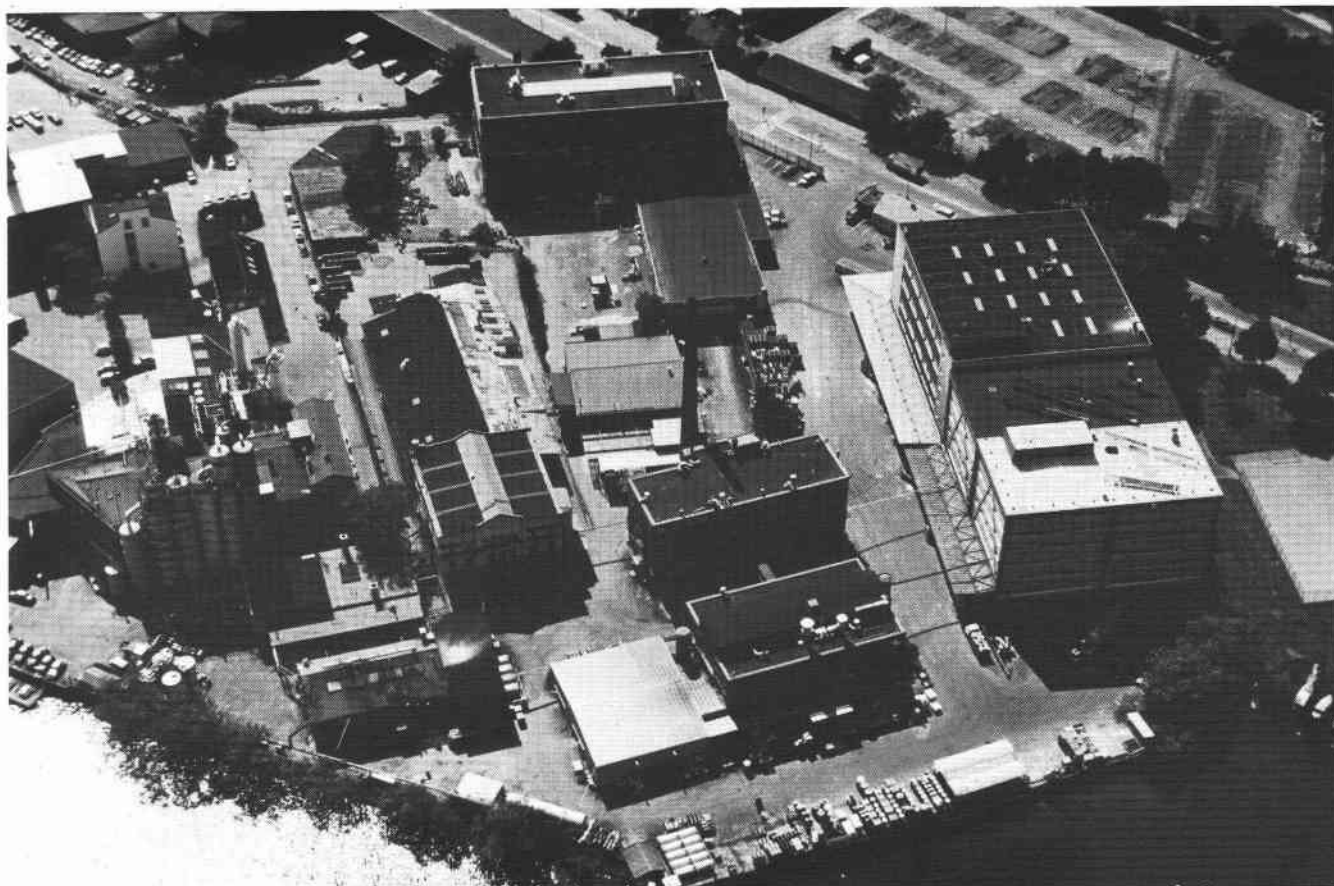
Våningsyta: 31.685 kvm

Stadsplan: Pl 2365, fastställd 26 jan
1940



- I Kontor, lager, 1916-17, AB Industribyrå, T A Bergen. Omb fasadändring 1930, 1944, 1954, 1959, 1960, 1965, 1969.
- IV Förbandsfabrik, 1915-, AB Industribyrå, C R Lindström. Omb, tillb 1930, 1938, 1960.
- V Fabrik, 1944, ombyggd 1960.
- VI Panncentral, 1945.
- VII Fabrik, -1889, G A Engelbrektson. Omb 1918. Tillb 1929. Om- och påb 1958.
- VIII Smedja, -1889, G A Engelbrektson.

*Anläggningen från norr. Till vänster kolsyrefabriken på Lövholmen 13.
Foto Göran Fredriksson 1980. Refoto efter färgdia. S 00-0846-14.*



Historik

Helge Palmcrantz hade under 1870-talet utvecklat sina uppfinningar, kulsprutan och slättermaskinen. Tillverkning i mindre skala bedrevs i Liljeholmen. Efter 1880 flyttades den växande produktionen över till lokaler vid Karlsvik på Kungsholmen. År 1886 gjordes en uppdelning av företaget som innebar att Palmcrantz & Co behöll tillverkningen av jordbruksredskap medan ett nytt företag, Stockholms Vapenfabrik, övertog vapentillverkningen.

För Palmcrantz & Co uppfördes 1889 en ny fabriksanläggning på den nuvarande tomten Lövholmen 12. Anläggningen bestod av "det stora fabrikshuset" (VII), som i den södra delen hade en stor fabrikssal och i norra delen 3 våningar där bottenvåningen upptogs av snickeriverkstad, ångmaskin- och ångpannerum. Våning 1 tr innehöll två kontorsrum, ritsal och en mindre verkstad för experiment samt förråd. Våning 2 tr hade ett större verkstadsrum med magasinsutrymmen längs väggarna. Till anläggningen hörde också en smedja (VIII) med tre dubbelhårdar, 2 ugnar, ånghammare, hejare och ångmaskin samt en målarverkstad (numera riven) som bestod av en stor sal. Byggnaderna uppfördes med kraftiga gråstensmurar och tegel. Bottenvåningen i stora fabrikshusets norra del byggdes med murade och putsade kryssvalv med stödpelare av gjutjärn. Byggnaderna försågs redan från början med elektrisk belysning. Anläggningen uppfördes under ledning av ingenjör G A Engelbrektson.

År 1902 flyttade färgfirman Wilhelm Becker ut sin produktion till lokalerna på Lövholmen 12 som då ägdes av AB Lövholmens Fabrikstomter.

Carl Wilhelm Becker var född i Tyskland 1838 och hade som försäljare av tyska färgprodukter rest runt i Sverige. År 1865 öppnade Becker en färghandel på Malm-torgsgatan och startade 1874 fabrikstillverkning av färg i en fabrik vid Jungfrugatan. Firman ombildades 1906 till aktiebolag och samtidigt inköptes den palmcrantzska fastigheten som disponerats sedan 1902.

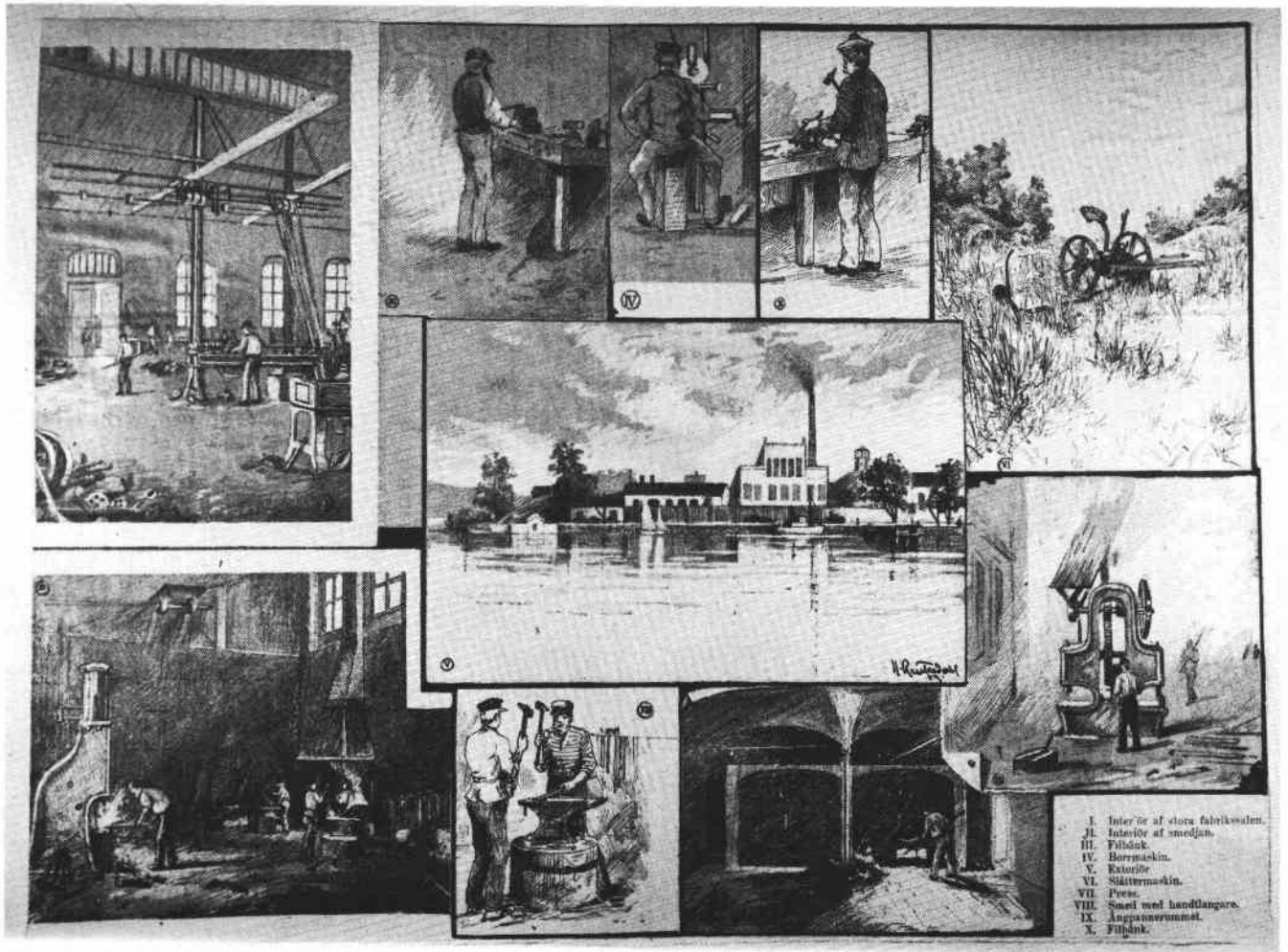
I samband med överflyttningen till Lövholmen utökades företagets verksamhetsområde med tillverkning av förbandsartiklar. Förutom färg producerades också en mängd kemisk-tekniska produkter, exempelvis tvål och såpa, skurpulver, skokräm, lödpulver, växtnäring, desinfektionsmedel och farmaceutiska preparat m m. Tillverkningen av Beckers normalfärger (konstnärsfärger) påbörjades 1908.

Med första världskrigets utbrott expanderade förbandstillverkningen kraftigt och bolaget beslöt att uppföra en nybyggnad för detta ändamål. Förbandsfabriken (IV) byggdes av tegel i 4 våningar efter ritningar av arkitekt Carl R Lindström. Den översta våningen rymde en stor tillverkningslokal medan de övriga våningarna innehöll lager och expeditiionslokaler. Den nya fabriken invigdes 1916.

Under samma period byggdes den stora kontorsbyggnaden (I) som ursprungligen även innehöll lokaler för tillverkning och lager, efter ritningar av ingenjören T A Bergen, AB Industribyrå. Byggnaden togs i bruk 1916 då Beckers huvudkontor flyttades ut till Lövholmen.

Företaget expanderade kraftigt under första världskriget och 1917 bildades Svensk Färgämnesindustri som omfattade Beckers, Astra och Svanens droghandel. Krigets slut 1918 med ändrade konjunkturer blev en katastrof för bolaget som likviderades 1920-23. AB Wilh. Becker rekonstruerades 1923.

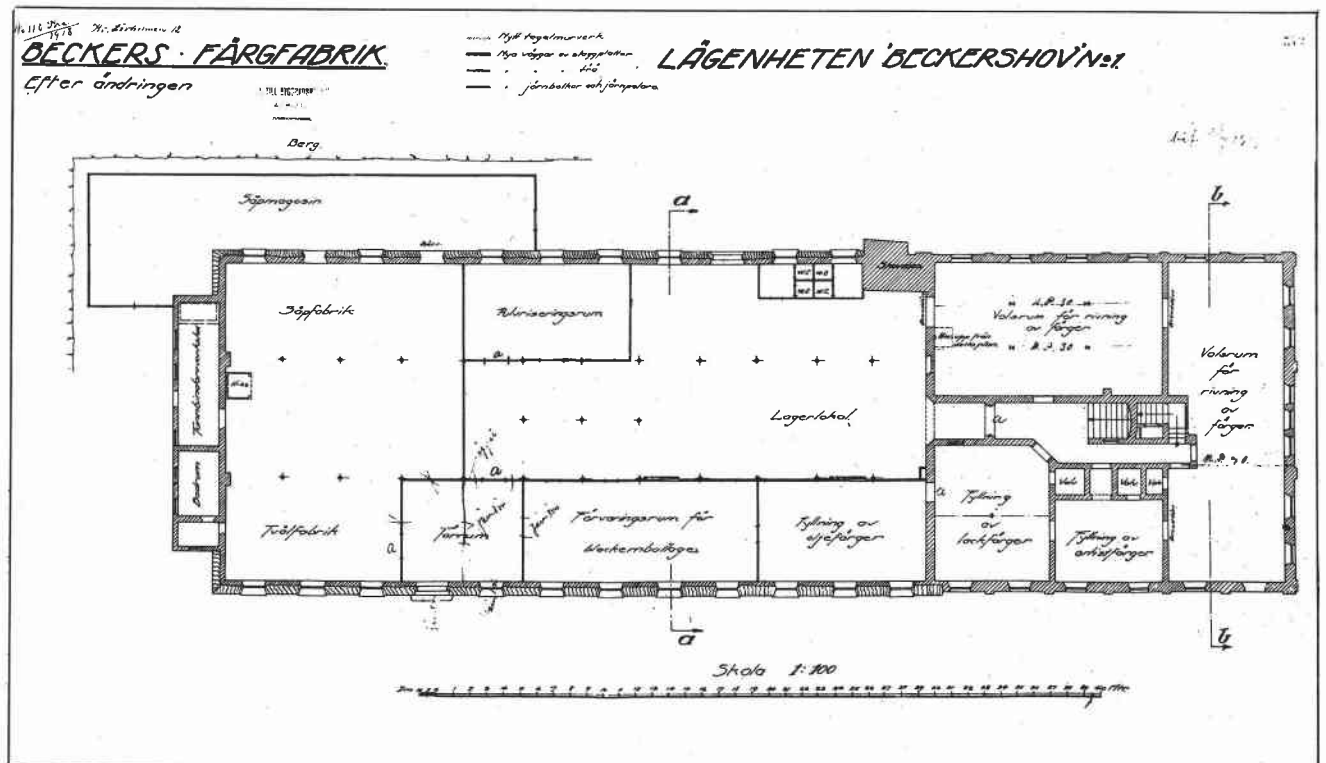
Under 1940-talet gjordes flera utvidgningar av fabriksanläggningen. En ny byggnad för färgtillverkning uppfördes 1944 (V) och ångpannecentralen (VI) byggdes året därpå. Vid 1960-talets början tillkom bl a en stor lagerbyggnad och ytterligare en byggnad för färgproduktion.



- I. Interiör af stora fabrikslokalen.
- II. Interiör af smedjan.
- III. Fällbruk.
- IV. Bormaskin.
- V. Katorid.
- VI. Skätmaskin.
- VII. Press.
- VIII. Smed med handångare.
- IX. Angstrummet.
- X. Fällbruk.

"Palmerantzka fabriken å Löfholmen." Ur Svenska familjejournalen Svea, Illustrerad veckotidning, 1889:49. SSM. F 38337.

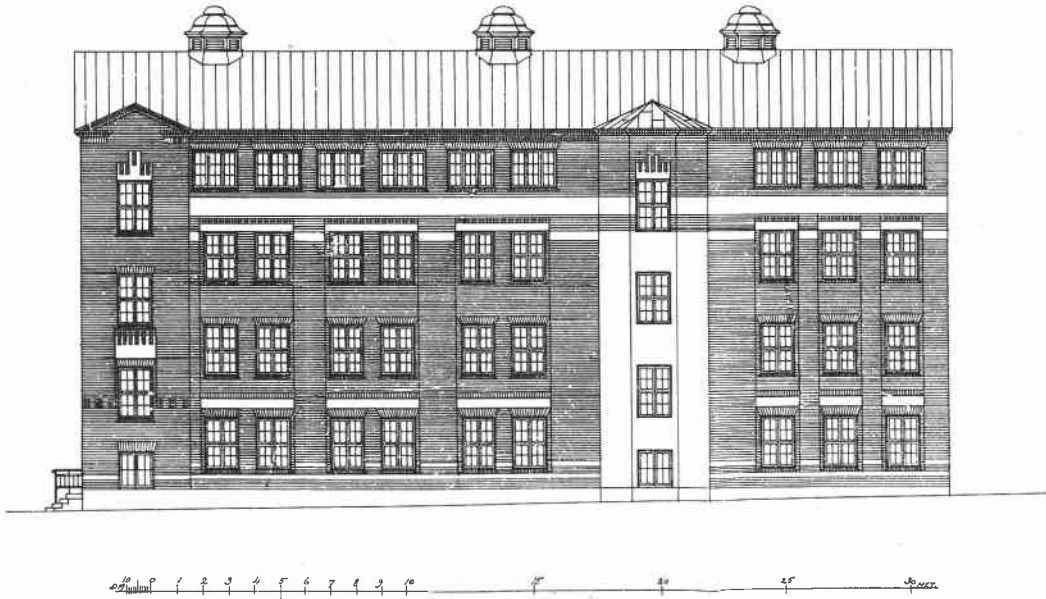
Planritning av den Palmerantzka fabriksbyggnaden (VII) efter ombyggnad till färgfabrik. BNA, 1918.



1914

Bild 74, 1914

RITNING TILL WILM. BECKERS FABRIKSBYGGNAD Å TOMTEN
N:o 1 BECKERSHOF Å LÖFVOLMEN
FASAD MOT NORA



Arkitekt: Carl R. Lindström
Rörunda

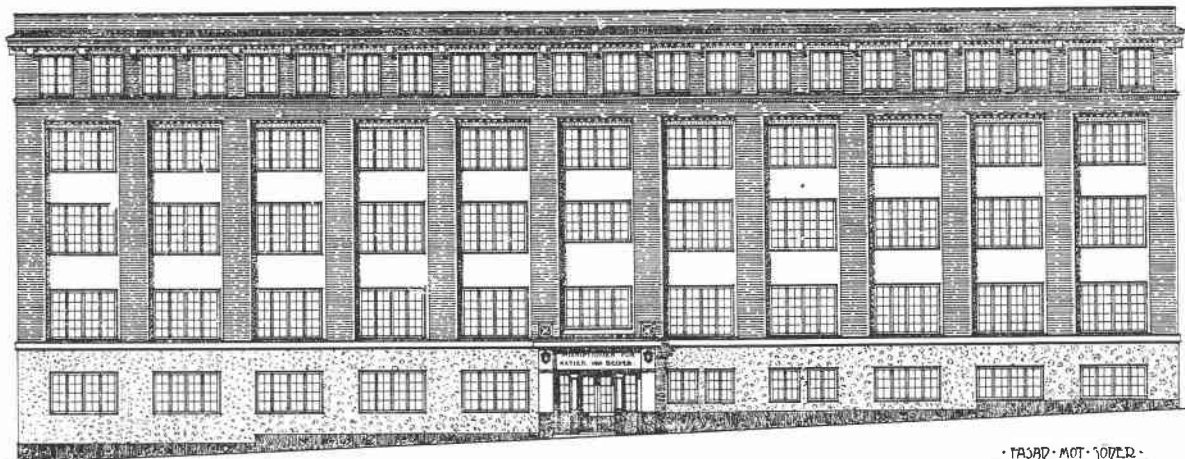
Förslag till fasadutformning av förbandsfabriken (IV). Arkitekt Carl R Lindström. BNA, 1914.

Fasadritning till lager- och kontorsbyggnad (I), utarbetad av sign C R L (sannolikt Carl R Lindström) och signerad T A Bergen, 1916. BNA.

M. G. Bergen
1916

Skiljda men den fasadritning
utgör en helhet.
Skeddalen den 29 mars 1916
T. A. Bergen

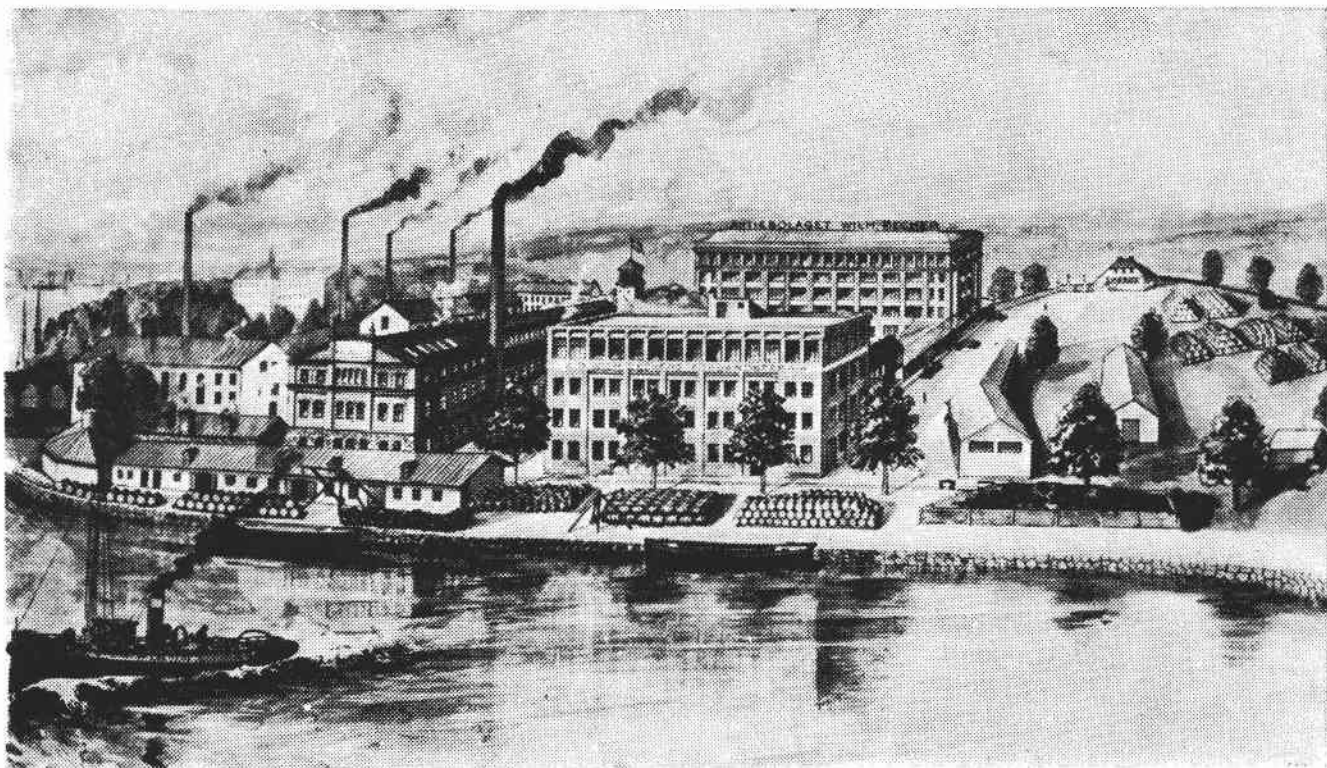
• LAGER- och KONTORSBYGGNAD •
• A-TOMT-N:o 1 BECKERSHOF • LÖFVOLMEN •
• B-D WILH. DECKER •



• FASAD MOT JÖDER •



ARKITEKONT INDUSTRISTRÅM, LÖFVOLMEN
Check av S. Bergen Uppdr. No. 128
Arkitekt T. A. Bergen Ritning 9
S. Bergen 1916



Lövholmen 1918. Centralt i bilden Beckers fabriksanläggning. Till vänster kolsyre-fabriken på nuvarande Lövholmen 13. Bilden utförd av konstnären S A Olausson. Ur *De första hundra åren*. Stockholm, 1965.

Företagets mångsyssleri avtog med tiden och det blev en successiv återgång till enbart färgframställning. Tillverkningen av tvål upphörde 1939, den farmaceutiska tillverkningen lades ner 1950 och förbandstillverkningen, som under andra världskriget pågick i hyrda lokaler på annat håll, upphörde 1952.

Den gamla palmcrantzska fabriksbyggnaden har genom åren genomgått en del förändringar. 1918 gjordes en ombyggnad för färgtillverkningens behov som medförde att den stora fabrikssalen i husets södra del uppdelades i flera olika lokaler med enkla träväggar. Låga tillbyggnader av trä tillkom vid husets södra och västra fasad. 1958 höjdes den norra delen av byggnaden med ca 1,5 m och fick en ny takkonstruktion av strängbetongbalkar och längre ner i huset gjordes vissa förstärkningar av betong. Året därpå målades tegelfasaden i en ljus gråblå färg.

Nuvarande verksamhet

Idag utnyttjas byggnad VII främst som förråd. I våning 3 tr har en gymnastiksal för personalen inretts. Byggnad I är kontor, byggnad IV fungerar som laboratorier, bibliotek m m. Byggnad V är fortfarande färgfabrik och byggnad VI verkstad m m.

Planförhållanden

Stadsplan: P1 2365 fastställd den 26 januari 1940.

Ändamål: Industri

Byggnadsrätt: Höjd 22 meter annars ingen begränsning.

Kommentarer: Stadsplanen är ofullständig och medger stor flexibilitet. Byggnadsnämnden kan efter prövning meddela särskilda föreskrifter. Gällande plan förhindrar formellt ej omdaning genom rivning/nybyggnad. Ur plansynpunkt kan nuvarande eller liknande verksamheter kvarligga. Ett förslag till åtgärdsprogram för Lövholmens arbetsområde godkändes i slutet av oktober 1978 av kommunstyrelsen varvid området förutsätts inneha industriell karaktär även i framtiden och att man så småningom skall förnya planläggningen.

Byggnadernas utformning och skick

Föremål för bedömning är byggnad I, IV, V och VII.

Byggnaderna I, IV och V är uppförda med tegelfasad och betongstomme i 4-5 plan. De är fritt belägna med god transporttillgänglighet. Planformen är enkel och utformningen generell med rumshöjder på drygt 3 m och husdjup på 12 m (IV) resp 18-20 m (I, V). De är ombyggda på senare tid och i gott skick.

Byggnad VII består av en äldre del i tre plan med yttermåtten 20 x 20 m, samt en nyare enplanstillbyggnad med yttermåtten 20 x 45 m. Den äldre delen har en stomme av gjutjärnspelare och stålbalkar samt ytterväggar av sten och tegel. I bottenplanet är stommen förstärkt genom kringgjutning av befintliga pelare samt nya pelare i betong.

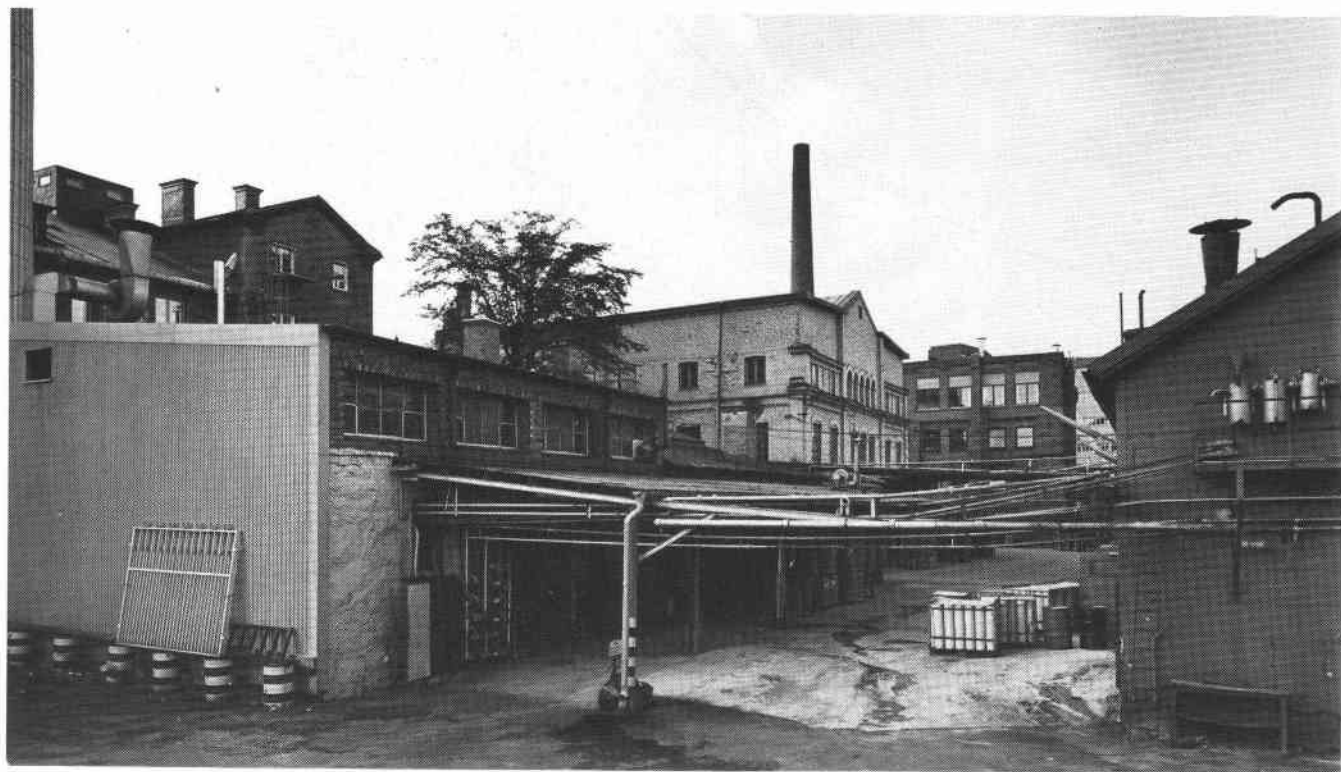
Byggnaden är delvis utnyttjad och till största delen i dåligt skick. Väggar och bjälklag är genombrutna av rörinstallationer. Stommen är angripen av rost och yt-skikten helt förstörda. Ett undantag utgör den relativt nyinredda motionshallen på vindsplanet i den äldre delen. Byggnaden har hiss, ligger fritt och har goda tillfarts- och lastningsförhållanden.

Fastigheten som helhet har gott kommunikationsläge med busshållplats utanför och ca 500 m gångavstånd till Liljeholmens T-banestation. Lövholmsvägen är en 14 m bred matargata till Södertäljevägen.

Användningsmöjligheter

Byggnaderna I, IV och V är moderniserade och fullt utnyttjade för kontor, tillverkning och lager. De torde även i fortsättningen kunna användas för liknande ändamål inom företagets verksamhet.

Husdjup, rumshöjder och transporttillgänglighet gör byggnad VII fortfarande möjlig att använda för de enklare förrådsändamål som den senast i viss utsträckning tjänat. Med hänsyn till utformningen är även mindre inslag av andra funktioner tänkbara, t ex kontor, klubblokaler, mindre matsal, bibliotek, men upprustningsbehovet gör troligen sådana lokaler förhållandevis dyrbara.



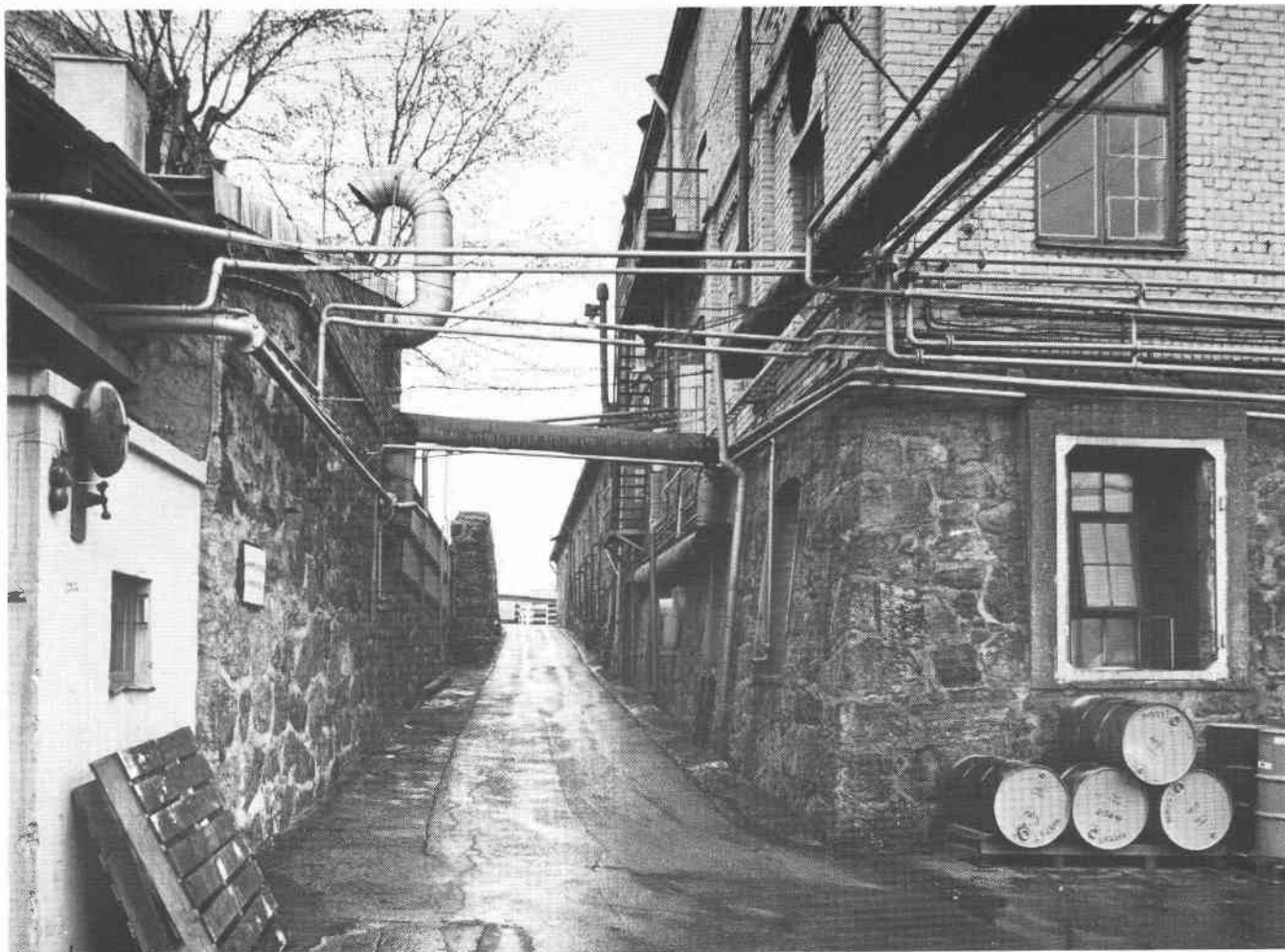
*F d smedjan (VIII) och fabriksbyggnaderna VII och IV från nordost. S82-0293-10.
F d smedjan, hus VIII. S82-0293-9.*

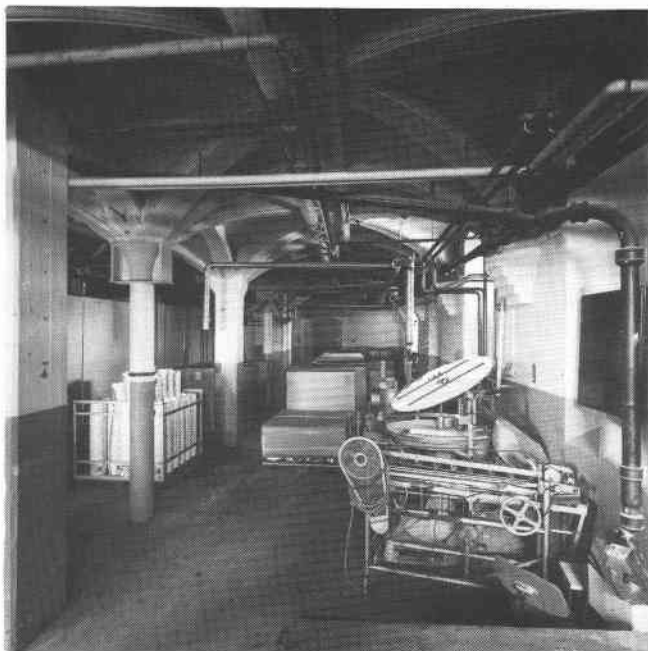




Den Palmerantzka fabriken (VII) från nordväst. Foto 1979. FB 13000.

Till vänster muren som avgränsar tomten mot öster och till höger den gamla fabriken (VII). Foto 1979. FB 13001.





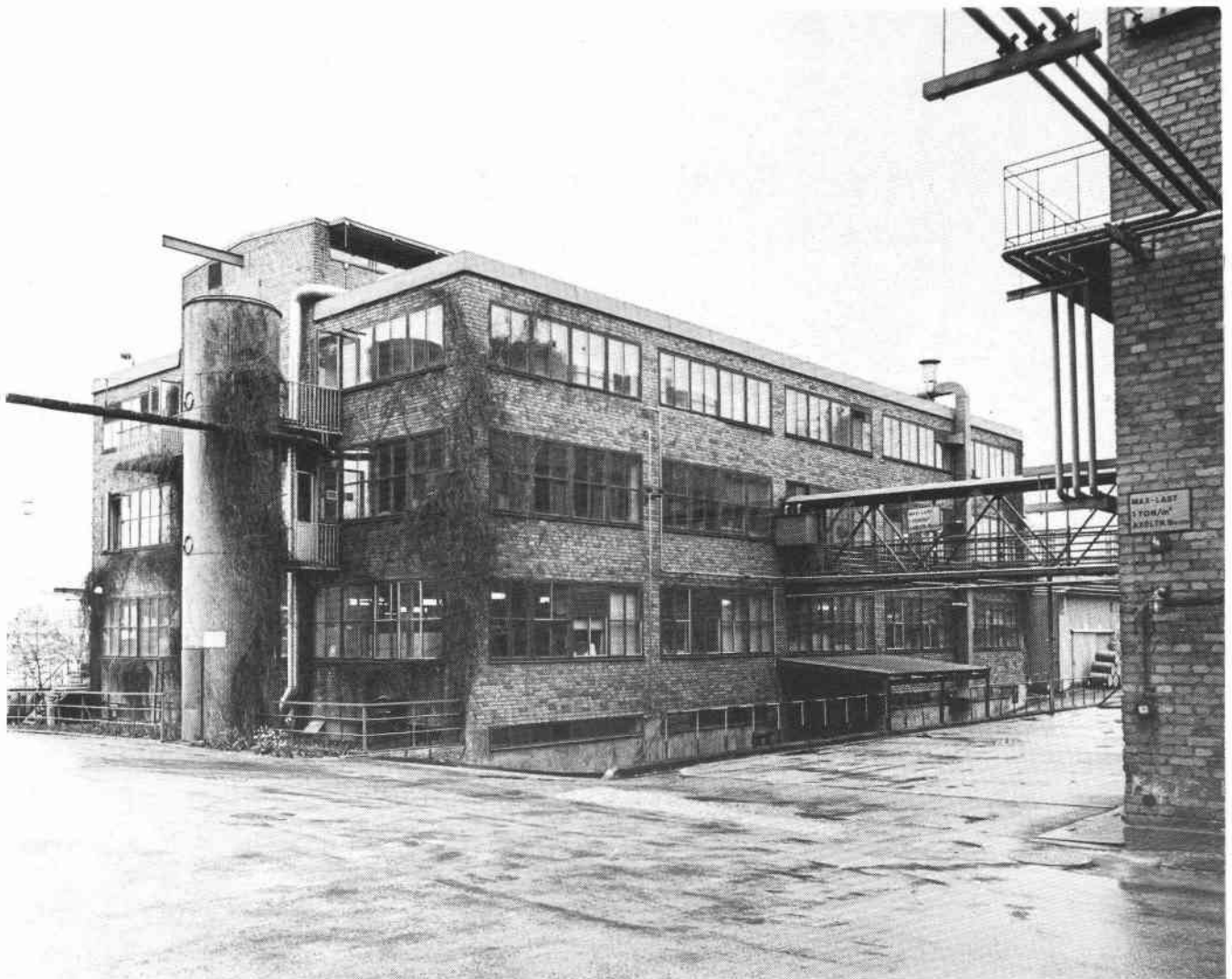
*Från bottenplanet i den gamla fabriken
(VII) trevåningsdel. S82-0293-1.*

Stora fabrikssalen (VII). S82-0293-3.



*Fabriksbyggnadens (VII) vind.
S82-0293-5.*





Färgfabriken (V) från 1940-talet. Foto 1979. FB 13014.

Bevarandesynpunkter

Den palmcrantzska fabriksbyggnaden står idag kvar som en rest av de tidiga industrietableringar i ytterstaden som under 1800-talets senare del skedde i Lövholmen-Liljeholmen-området. Redan tidigt under 1800-talet utvecklades här en del industriföretag i liten skala. Med anläggandet av järnvägen Stockholm-Södertälje 1858-60, bristen på industrimark i innerstaden och stigande markpriser blev området särskilt attraktivt. Under senare år har området genomgått en kraftig sanering och endast ett par av de äldre byggnaderna står kvar. Den del av området som nu bäst bevarar den äldre industrimiljön är Lövholmen med Beckers anläggning och kol-syrefabriken där intill.

Palmcrantz fabrik (VII) är ett intressant exempel på en industribyggnad från tiden med fabrikssalens basilikaliknande form med lanternin, de mycket solida lutande gråstensmurarna i bottenvåningen och en historiserande fasadutformning. Interiören är också intressant med de murade putsade kryssvalven i norra delens bottenvåning och stora fabrikssalens konstruktion med dragstag och tvärgående järnbalkar som stöds av gjutjärnspelare. En del av fabrikssalen har vind där taket bärs av dekorativa gjutjärnskonsoler. Byggnaden har i stora delar ursprunglig planlösning.

Vid framtida eventuella ombyggnader och renoveringar bör de ursprungliga detaljerna i interiören behandlas med varsamhet. Renoveringar av fasaden bör följa den ursprungliga utformningen och fasadens blågrå färg som tillkom under 1950-talet bör avlägsnas. Vidare skulle byggnaden framträda på ett mer fördelaktigt sätt om skjultillbyggnaderna av trä m m rensades bort.

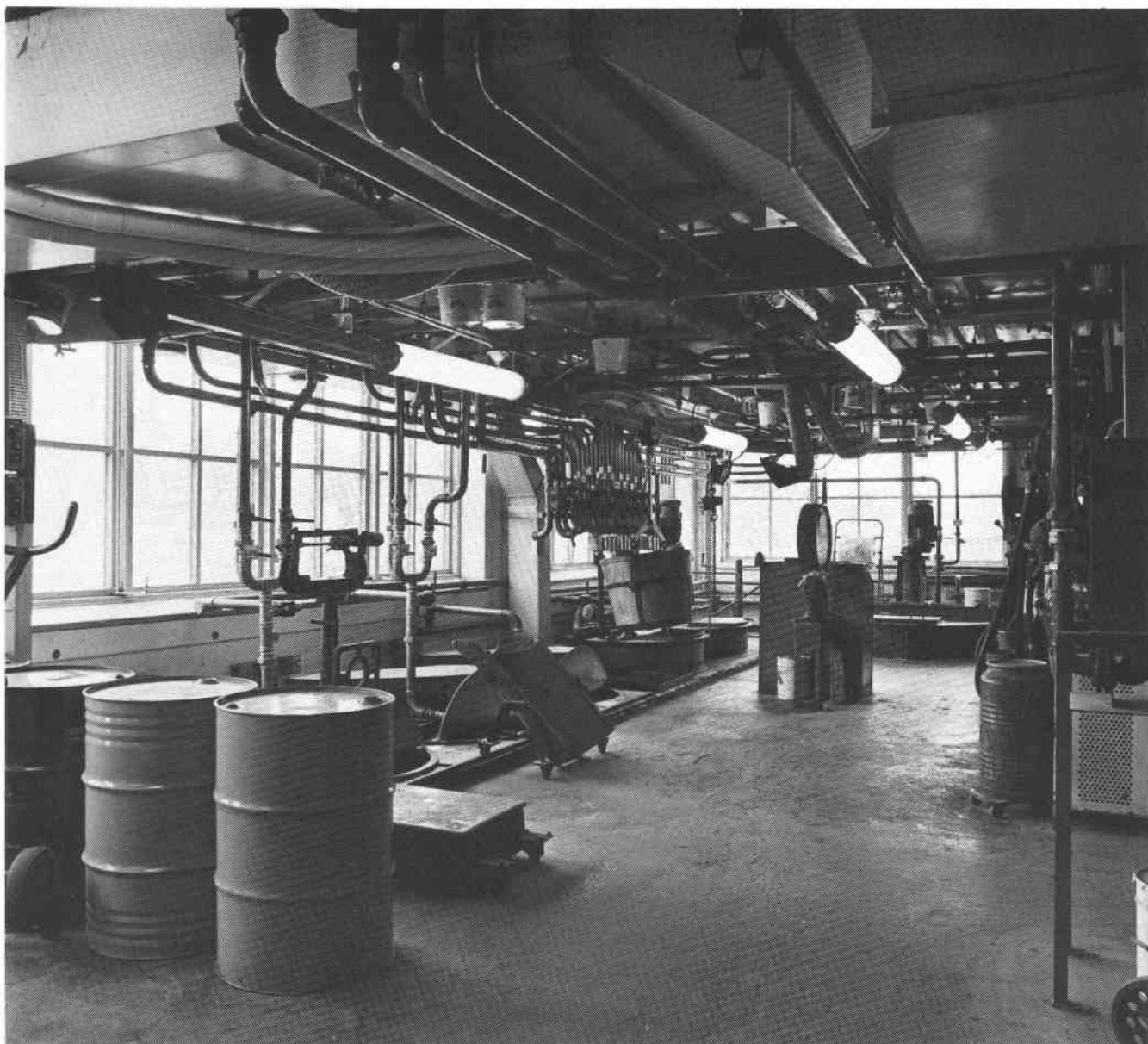
Smedjan (VIII) från den första utbyggnaden har genom åren förändrats kraftigt.

I byggnaderna från 1910-talet, förbandsfabriken (IV) och kontorsbyggnaden (I), har förändringar skett i interiörerna medan exteriörerna bibehåller mycket av sin ursprungliga karaktär.

Färgfabriken (V) från 1940-talet, som har sin ursprungliga interiör och funktion bevarad, är ett intressant exempel på en industribyggnad från tiden.

Av stor betydelse för miljön är den kraftiga gråstensmur intill den äldre fabriksbyggnaden (VII) som begränsar tomten mot öster.

Färgtillverkning (V). Foto 1979. FB 13008.





*Förbandsfabriken (IV) från söder. I bakgrunden skymtar färgfabriken (V).
Foto 1979. FB 13016.*

Förslag till skyddsföreskrifter

De äldre byggnaderna tillhörande AB Wilh. Beckers anläggning på fastigheten Lövholmen 12 bedöms ha ett större kulturhistoriskt värde. BS 38 §, andra stycket, är tillämplig.

Skyddsföreskrifterna bör ha följande lydelse:

Byggnaderna I, IV, V och VII får till sin exteriör inte ytterligare förvanskas. I byggnad VII får inte åtgärder vidtagas som medför förvanskning av ursprunglig bärande konstruktion.

Byggnaderna på kartan markerade I, IV, V och VII bör vid stadsplaneändring betecknas med q.