

SLÄGGAN 14

STOCKHOLMS SKOFABRIK

SLÄGGAN 14

Adress: Hornsbruksgatan 19-25

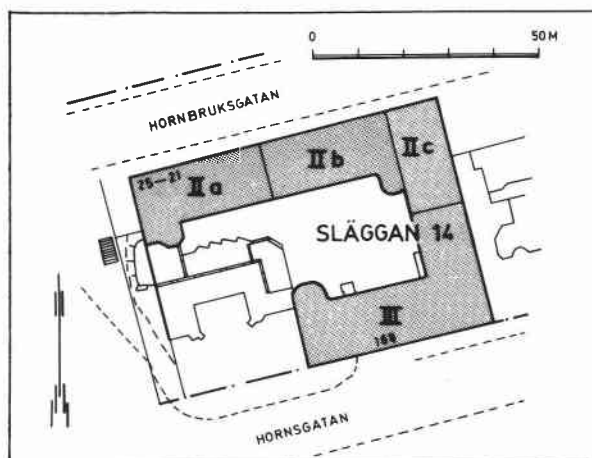
Verksamhet: Småindustri, lager och kontor

Ägare: Trygg Hansa

Markareal: 2.765 kvm

Våningsyta: Bostäder 60 kvm,
lokaler 10.585 kvm

Stadsplan: P1 7863 A, fastställd
5 feb 1982



II a 1890.

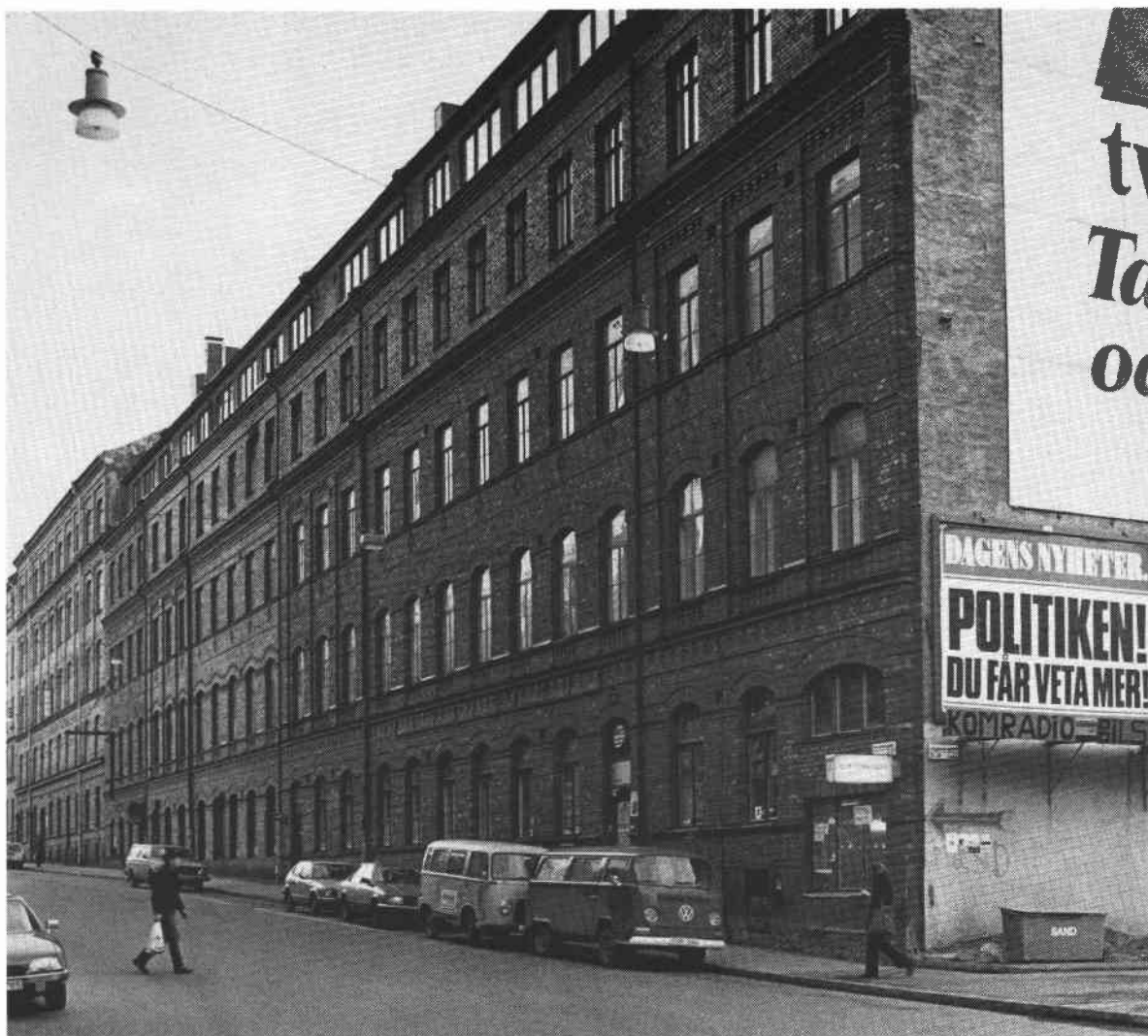
II b 1894, byggmästare Frans E Nyman.

II c 1897, Edward Ohlsson, byggmästare Frans E Nyman.

II a - II c Påbyggnad 1918-21, Östlihn & Stark. Påbyggnad 1940-, A Stark.

III 1902-04, Edward Ohlsson. Påbyggnad 1946, A Stark.

Fasaden mot Hornsbruksgatan, 1979. FB 14252.



Historik

AB Stockholms Skofabrik grundades 1890 av disponent Gustaf Pott, grosshandlare Josef Lublin och bankdirektör Gustaf Lettström. Bolaget ombildades ur firman Lublin & Co som 1886 startat en fabrik för nåtlingar, läderöverdelar till skor, under namnet Stockholms Skonåtlingsfabrik. Firman leddes av G Pott, född i Tyskland, som tidigare rest som försäljare i Skandinavien och 1885 kom till Stockholm för att starta en fabrik efter utländskt mönster.

I samband med att bolaget bildades 1890 så byggdes den första delen av fabriken i kvarteret Släggan. I tomtens nordvästra del, längs nuvarande Hornsbruksgatan, uppfördes en 3 våningar hög fabriksbyggnad i tegel, 13 fönsteraxlar lång, med bjälklag och stöpelare av trä (II a). Fasaden utformades med sidorisaliter, våningsband och blinderingar samt mönsterband av svartglaserat tegel. Bottenvåningen innehöll två längsgående större salar och ett par mindre lokaler. En trappa upp fanns en stor fabrikssal. I våningen 2 trappor fanns, i den västra delen, en bostadsvåning samt två större arbetssalar. Ritningarna är osignerade.

Anläggningen var för sin tid mycket modern och arbetet utfördes maskinellt. Efter som fabriken var den första i sitt slag i Stockholm fanns det ingen yrkeserfaren arbetsstyrka att tillgå och varje nyanställd fick läras upp. Arbetet utfördes enligt ett slags löpande-band-princip, där varje arbetare och maskin bara utförde en liten del i produktionen som ledde fram till den färdiga produkten. I skofabriken arbetade ett hundratal personer, ca hälften kvinnor, under ledning av två verkmästare.

Företaget expanderade och 1894 gjordes en tillbyggnad (II b) längs Hornsbruksgatan med 8 fönsteraxlar med samma höjd och liknande fasadutformning som 1890 års byggnad. Tillbyggnaden uppfördes med träbjälklag och stöpelare av gjutjärn. Varje våning bestod av en öppen fabrikssal. Ritningarna är signerade Fr. E. Nyman. Tre år senare utvidgades fabriken ytterligare med en tillbyggnad (II c) längs Hornsbruksgatan med 4 fönsteraxlar som sträckte sig in på gården längs östra tomtgränsen. 1897 års tillbyggnad fick konstruktion och fasadutformning i enlighet med den tidigare byggnaden och innehöll öppna arbetssalar i varje våning. Ritningarna är signerade av arkitekten Edward Ohlsson.

Huset mot Hornsgatan samt en flygel in mot gården (III) som sammanbands med 1897 års utbyggnad uppfördes 1902 efter ritningar av Edward Ohlsson. Huset byggdes i 4 våningar i tegel med stöpelare av gjutjärn. Fasaden mot gatan putsades och gårdsfasaden utfördes i rött tegel. Bottenplanet upptogs av kontor och chefsrum samt av salar för lagerhållning. Våning 1 och 2 trappor bestod av en stor fabrikssal vardera och våning 3 trappor innehöll en stor bostadsvåning samt i flygeln mot gården en stor lagerlokal.

År 1904 hade fabriken 393 anställda, varav ca hälften kvinnor, som under året tillverkade 29.394 dussin skor. I fabriken fanns 220 maskiner av olika slag för skofabrikationen samt en ångmaskin, en gasmaskin, en petroleummaskin och en elektricitetsgenerator för fabriken drift och belysning.

Vid den tiden fanns ett tiotal skofabriker i Stockholm, samtliga betydligt mindre än AB Stockholms Skofabrik.

Med tiden gjordes ytterligare utvidgningar och grannfastigheten Släggan 8, som då rymde Nordströmska cigarrfabriken, inköptes 1919. Vid den tiden höjdes också fastigheten längs Hornsbruksgatan med en våning och en vindsvåning efter ritningar av Östlihn & Stark.

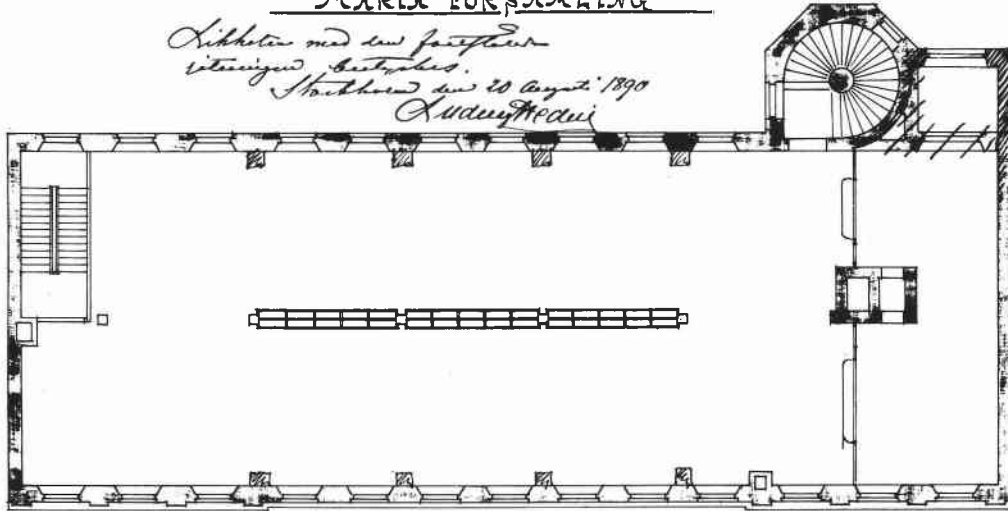
RITNING TILL FABRIKSBYGGNAD I TOMTEN N^o I QV. SLÄGDAK TVOM

N^o: 247
1890

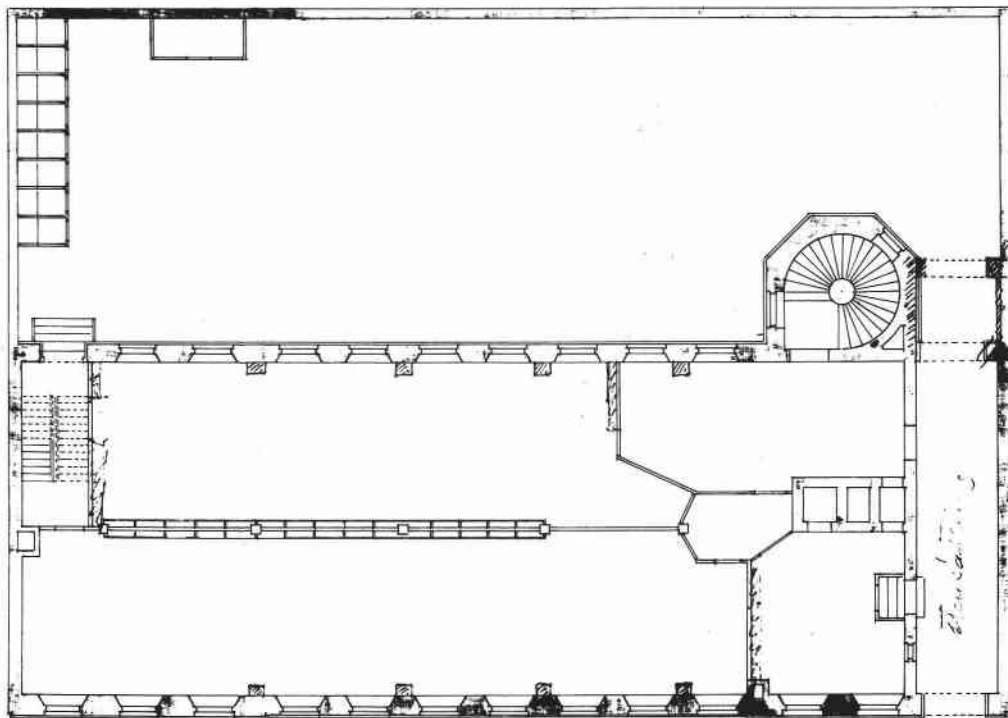
MARIA FÖRSÄMLING

2070

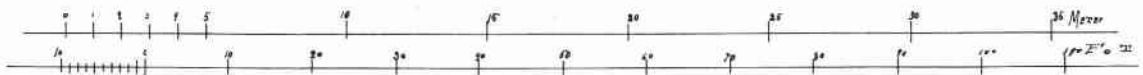
Sihhten med den förestående
våningen betraktas.
Stockholm den 20 Augusti 1890
Anders Hedqvist



PLAN AF VÄNINGSN I. UBB



PLAN AF BOTTENVÄNINGSN



Den första fabriken. Planritning. BNA 1890:247.

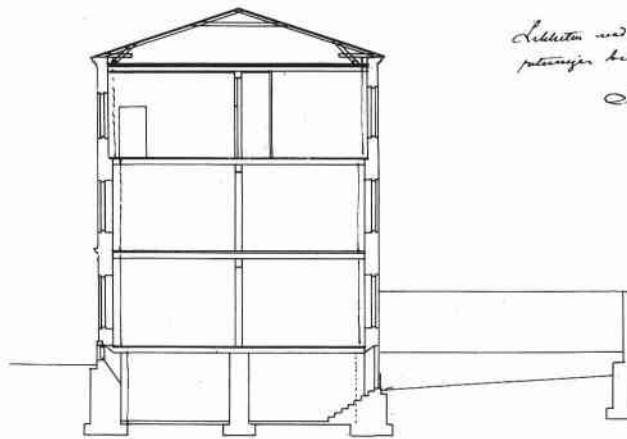
Nästa sida - Den första fabriken. Fasadritningar och sektion. BNA 1890:247.

RITNING TILL FÄBRIKSBYGGNAD Å TOMTEN N: 10V: SLÄGGAN INOM

247
1690

MARIA FÖRSÄMLING

2071

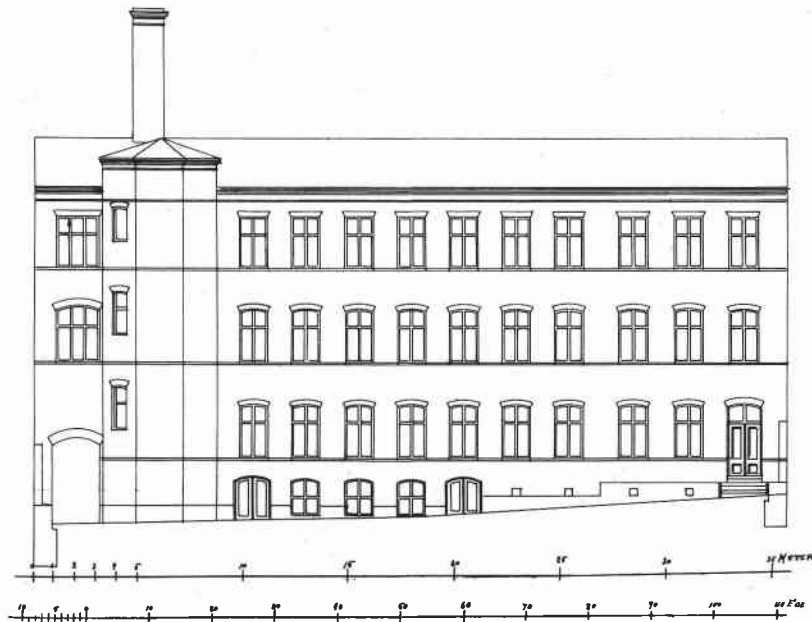
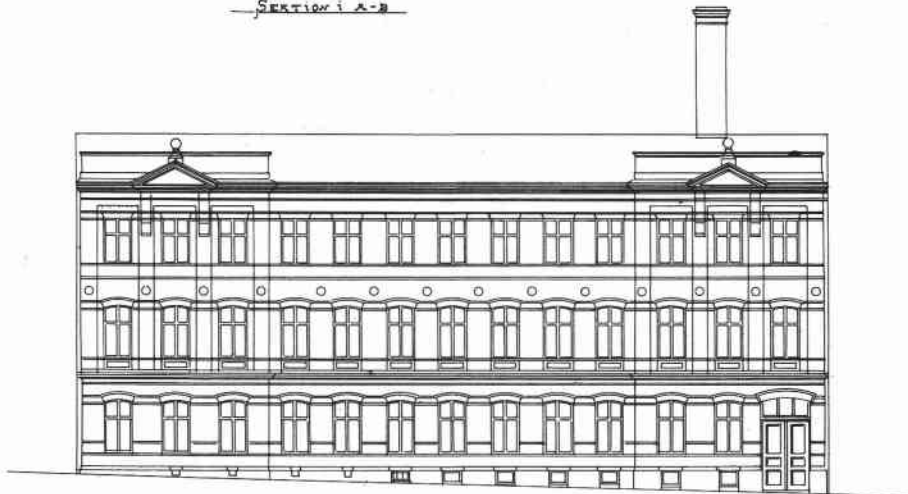


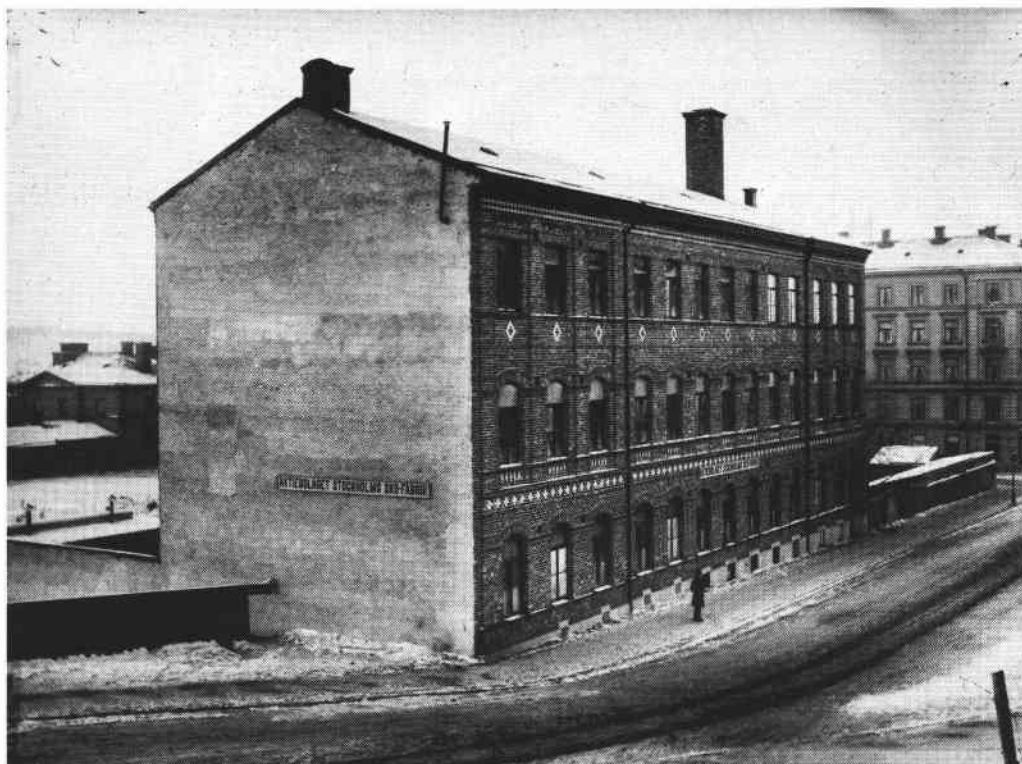
Redaktionen med den praktiska
planeringens bestämning

Stockholm den 20 Aug
1890

L. Svanström

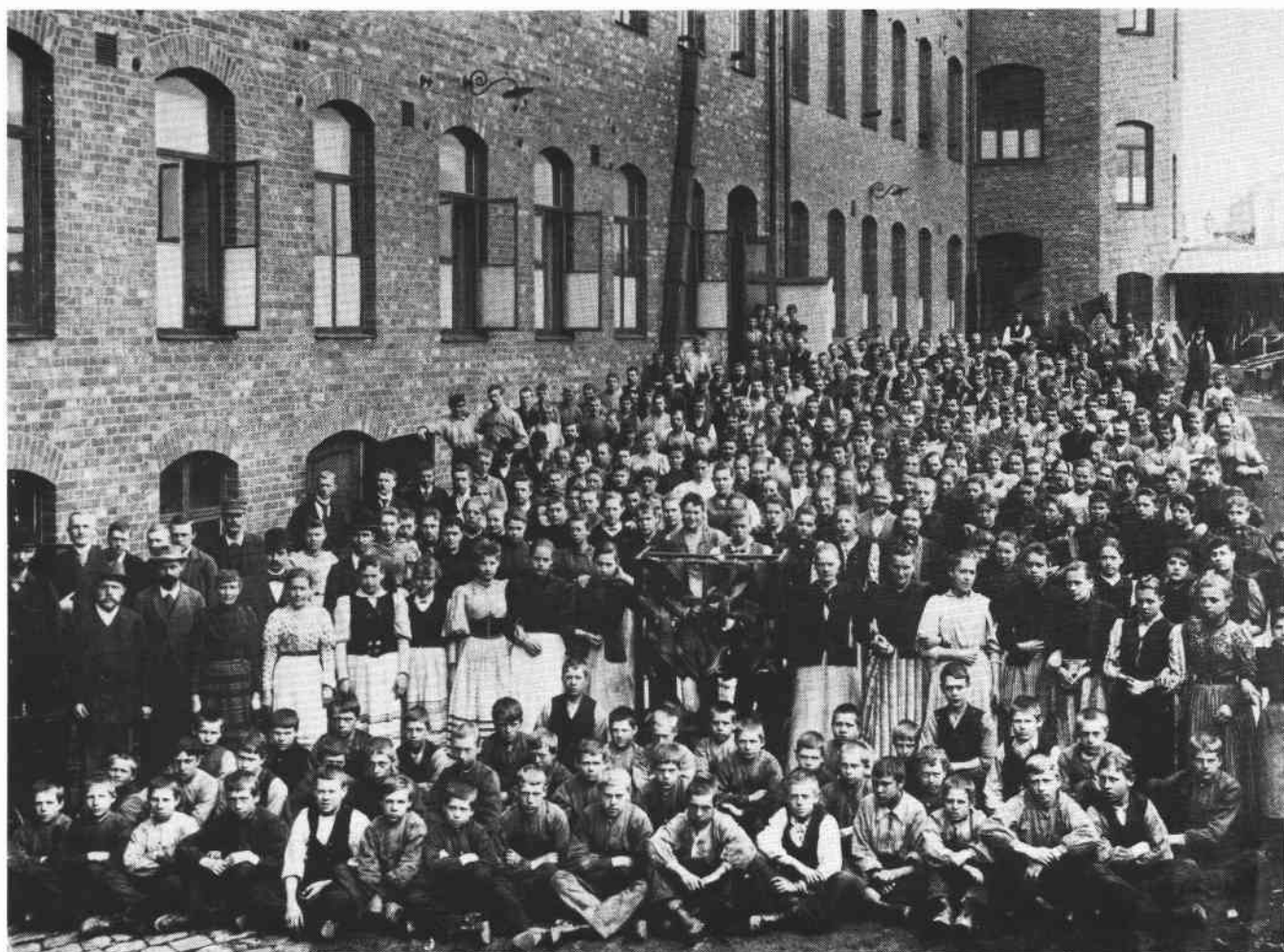
SEKTION I A-B

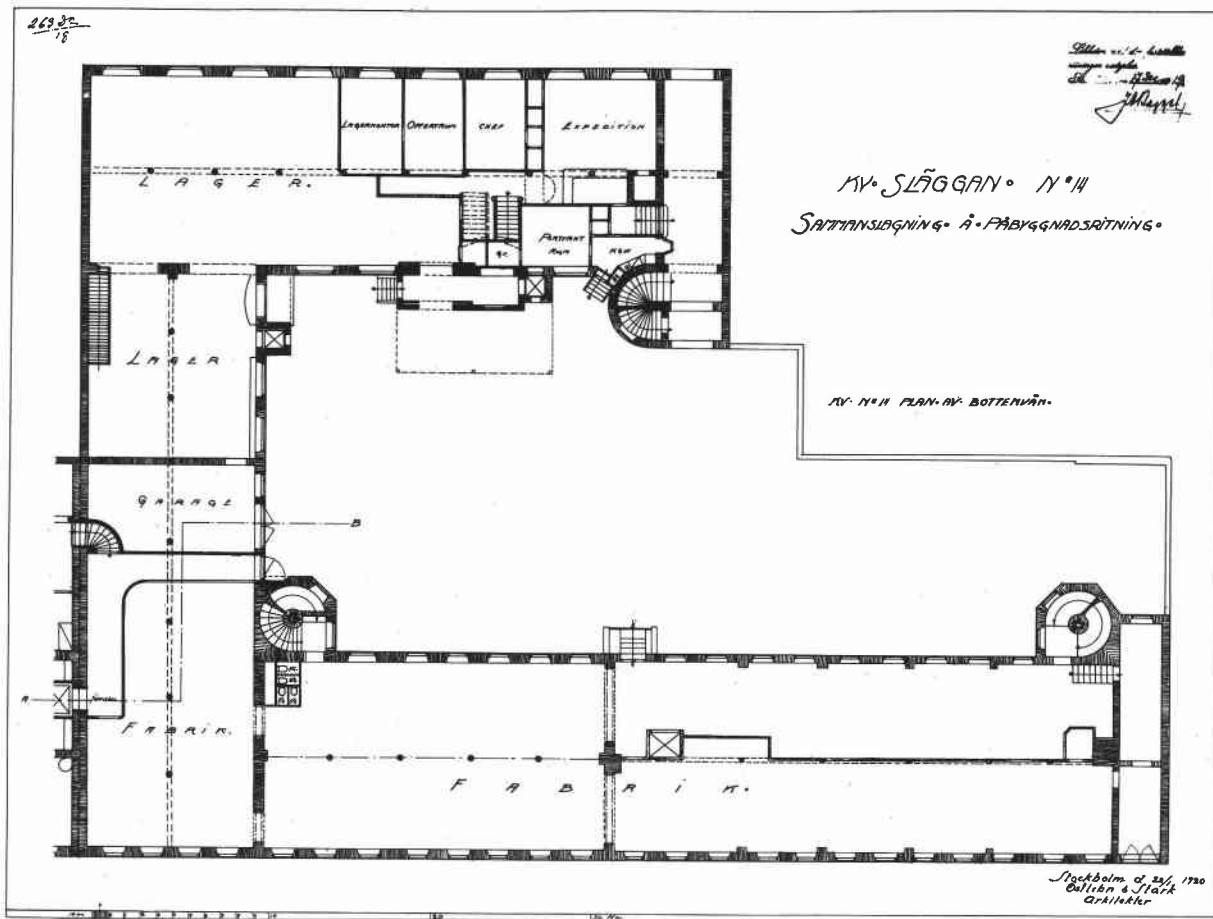




Skofabriken. Fasaden mot Hornsbruksgatan. Foto från 1890-talets början. SSM. D 5100.

Arbetsstyrkan uppställd på gården för fotografering. Foto från 1890-talets slut. SSM. Fa 28393.





Anläggningens nuvarande omfattning. Plan av bottenvåningen utförd 1920 av Östlihn & Stark i samband med ombyggnad. BNA.

Under 1920-talet hade fabriken ca 500 personer anställda och dagsproduktionen uppgick till 1.800 par skor. Fabriken tillverkade märkena Salamander, Garanti, S:t Erik och Sana.

1938 höjdes huset mot Hornsbruksgatan ytterligare en våning och 1941 och 1946 gjordes om- och påbyggnader mot Hornsgatan.

Under andra världskriget producerades material till försvaret, bl a gasmasker.

I början av 1950-talet upphörde skofabrikationen i kvarteret Släggan och företaget lämnade fastigheten. Därefter har lokalerna främst utnyttjats för småindustri samt för kontor, butik och lager.

Under 1960-talet skedde flera mindre ombyggnader, särskilt i huset mot Hornsgatan för att anpassa lokalerna till de nya verksamheterna.

Nuvarande verksamhet

Idag disponeras lokalerna i fastigheten Släggan 14 av bl a CEBE Grafiska tryckeri, AB Kåfs industrier, som tillverkar och lagerhåller nycklar och lås, Gransegel som syr segel på beställning, m fl i huset längs Hornsbruksgatan (II a-c). Fabrikslokalerna på vån 2 tr står helt tomma och vinden utnyttjas delvis som lager.

Huset mot Hornsbruksgatan (III) utnyttjats för kontor, butik och lager. Vån 2 tr står helt tom.

Planförhållanden

Stadsplan: P1 7863 A alt 1 fastställd den 5 februari 1982.

Ändamål: Bostadsanvändning.

Byggnadsrätt: Höjd 32,5 meter över kommunens nollplan innehållande sju våningar med gårdsflygel med höjd 29,8 meter och sex våningar. Mot Hornsgatan får bottenvåningarna användas för affärslokaler. Fastigheten har s k övergångsbestämmelse vilket innebär att byggnaderna kan rustas upp och byggas om för småindustri- och kontorsändamål när befintlig gårdsbebyggelse har rivits i västra delen av fastigheten. Djupbyggnadsrestriktioner finns för tunnelbana, avloppstunnel och grundvattendrainerande ingrepp.

Översiktliga planer: Zonplan 70 anger arbetsområde. Trafikplan 77 anger Hornsgatan som huvudgata.

Kommentarer: Gällande stadsplan medger behållande av befintlig bebyggelse med undantag av ovan nämnda gårdshus. Ur plansynpunkt kan nuvarande eller liknande verksamheter fortsätta. Utfart ordnas mot Hornsbruksgatan. Fastighetsägaren har begärt byggnadslov för om- och tillbyggnad av huset vid Hornsbruksgatan.

Fasaden mot Hornsgatan, 1979. FB 14250.





Körporten från Hornsgatan. S82-0296-6.



Gården från öster. S82-0295-8.

Gården från väster, 1979. FB 14078.



Byggnadernas utformning och skick

Föremål för bedömning är flerplansbyggnaderna II och III.

Tegelbyggnaderna mot Hornsbruksgatan respektive Hornsgatan (II a,b och III) har likartad utformning i fem hela plan med husdjup på ca 13 m. Stomkonstruktionen med mittrad av bärande pelare på 4-5 m avstånd är också densamma i stora delar av fastigheten. I den äldsta delen av byggnaderna mot Hornsbruksgatan (II a) är pelarna av trä, i övriga delar av gjutjärn utom i två övre, senare påbyggda plan i byggnad II a där modern konstruktion i stål och betong eliminerat pelarna. Bjälklagen ovanför bottenplanet är av trä och tål endast en belastning på 200 kg/kvm. Blindbotten saknas dessutom i stora delar vilket medför krav på ljud- och brandskyddsisolering vid ombyggnad.

De höga fönstren sitter tätt och jämnt med 2,5-3 m delning mot Hornsbruksgatan och ca 4 m mot Hornsgatan. Två hissar finns i byggnad III, medan en centralt belägen hiss betjänar byggnad II a och b. P g a att utbyggnaden skett i etapper finns nivåskillnader mellan bjälklagen främst mellan byggnad II b och c. Transporttillgängligheten är begränsad. F n finns infart till gården endast genom port mot Hornsgatan med bredden 2,5 m och höjden 3,4 m. I stadsplanen ges tillsviare dispens från ett generellt utfartsförbud från fastigheten mot den starkt trafikerade Hornsgatan. Från Hornsbruksgatan finns möjlighet att lyfta in gods via telferport på 1 tr. Parkeringsplatserna på gården, ca 12 st, får enligt stadsplanen utnyttjas så länge industribyggnaderna finns kvar. Vid ombyggnad bör lokalerna i stor utsträckning kunna göras tillgängliga för rörelsehindrade.

Byggnaderna värms med relativt modern oljepanna, men distributionen sker via föråldrat system av kamflänsrör. Fönstren är dåliga men byggnaderna för övrigt i tämligen gott skick utan andra större reparationsbehov utöver den förnyelse av installationer, ytskikt m m som en ny långsiktig användning kräver.

Kommunikationsläget vid Hornstull är gott.

Användningsmöjligheter

I den nyligen fastställda stadsplanen får industribyggnaderna på fastigheten Släggan 14 övergångsbestämmelser som innebär möjlighet till upprustning och ombyggnad för småindustri- och kontorsändamål. Fastighetsägaren har också sökt byggnadslov för ett förslag till ombyggnad av byggnad II a,b och c som emellertid endast upptar kontorslokaler.

En kontorsanvändning av fastighetens industribyggnader är med hänsyn till deras läge och utformning (husdjup, fönsterdelning) fullt möjlig. En fortsatt upplåtelse för lättare hantverk, småindustri och lager anses olämplig p g a de svaga, isolerade bjälklagen på övre plan. På bottenvåningen erbjuder inte golvbärighet, rumshöjd eller transporttillgänglighet några egentliga hinder för industri användning. Däremot medför troligen den genomgripande upprustningen en hyresnivå som gör det svårt för hantverks- och småindustri att konkurrera med kontorsverksamheter.



*CEBE Grafiska tryckeri. Hus IIa, bv.
S82-0295-2.*



*AB Kåfs industrier. Hus IIa, 1 tr.
S82-0295-1.*

Arbetssal. Hus IIa, 2 tr. S82-0294-10.





Arbetssal. Hus IIb, 2 tr. S82-0294-12.

Bevarandesynpunkter

Skofabriken i kvarteret Släggan etablerades under det från industrisynpunkt så expansiva 1890-talet.

Anläggningens utbyggnad från 1890-1904, senare påbyggnader och införlivandet av Släggan 8 illustrerar en gynnsam utveckling av ett företag där anläggningen utvidgats alltefter produktionens behov.

Fastighetens bebyggelse utgör en mycket tidstypisk anläggning som både i placering och utformning är utmärkande för innerstaden.

Huset vid Hornsbruksgatan (II a-c) bevarar stomme och fasader upp till 3 vån med ursprunglig karaktär. Interiörerna bevarar i bv och vån 1-2 tr i stora delar den ursprungliga planlösningen. De stora öppna fabrikssalarna med träbjälklag och stödpelare av trä eller gjutjärn och tät fönstersättning med dagsljus både från gårds- och gatusidan finns bevarade i huset. Denna utformning av fabrikslokaler var den typiska under 1800-talets senare del och kring sekelskiftet 1900. Idag tillhör skofabriken i kvarteret Släggan en av få bevarade i Stockholm. Delvis finns också inredningssnickerier, dörr- och fönsterfoder, fotlister samt trapphusen med trappor av sten bevarade. Huset vid Hornsgatan bevarar gårdsfasaden från byggnadstiden medan fasaden mot gatan och interiörerna genomgått förändringar.

Gårdsinteriören bibehåller mycket väl sin karakteristiska industrimiljö med välbevarade fasader i rött tegel och gårdsbeläggningen av storgatsten samt körport mot Hornsgatan. För att vid eventuella kommande ombyggnader och renoveringar behålla den genuina industrimiljön, en av de bäst bevarade i innerstaden, bör givetvis fasaderna och inte minst gårdsfasaderna samt gårdens stenläggning vara kvar i ursprungligt skick. Interiörerna med öppna salar och stödpelare bör särskilt i 2 tr mot Hornsbruksgatan (II a-c) bevaras.

En levande industrimiljö, med fortsatt industrianvändning är från kulturhistorisk synpunkt att föredraga.

Förslag till skyddsföreskrifter

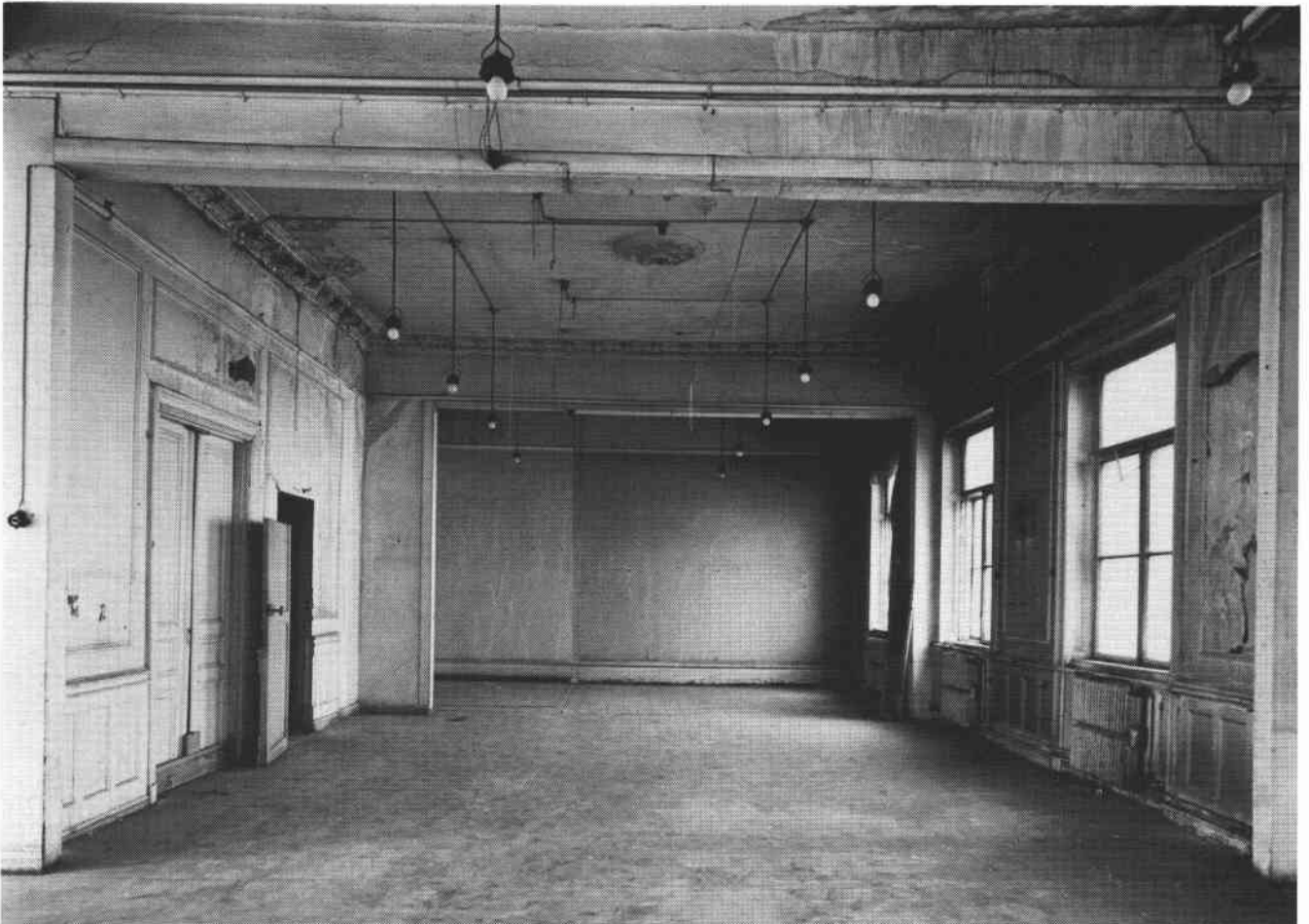
F d AB Stockholms skofabriks anläggning i fastigheten Släggan 14 bedöms ha ett större kulturhistoriskt värde. BS 38 §, andra stycket, är tillämplig.

Skyddsföreskrifterna bör ha följande lydelse:

Byggnaderna, på kartan markerade II a, II b, II c och III, får till sitt yttre inte ytterligare förvanskas. I byggnaderna får åtgärder inte vidtagas som medför förvanskning av ursprunglig bärande konstruktion. Gården skall hållas i ett sådant skick att anläggningens karaktär inte förvanskas.

Byggnaderna bör vid stadsplaneändring betecknas med q.

F d direktör Potts bostad. Hus IIa, 2 tr. S82-0294-11.





Gransegel. Hus II, 3 tr. S82-0294-9.



Hus III, våningsplan. S82-0295-11.



Lager. Hus IIc, 1 tr. S82-0295-7.



Spår för transportvagnar från byggnadens inre ut på gården. Hus IIc. S82-0295-4.

TAKTÄCKAREN 2

TAKTÄCKAREN 2

(Taktäckaren 2,3,4,5,6,7,8
tomtsammanslagning 1907)

Adress: Döbelnsgatan 34,36
Kungstensgatan 16,18,20
Tulegatan 19, Rehngatan 11

Verksamhet: Industrihotell

Ägare: Stockholms kommun genom Hant-
verks- och industribyggen AB
(HIBY)

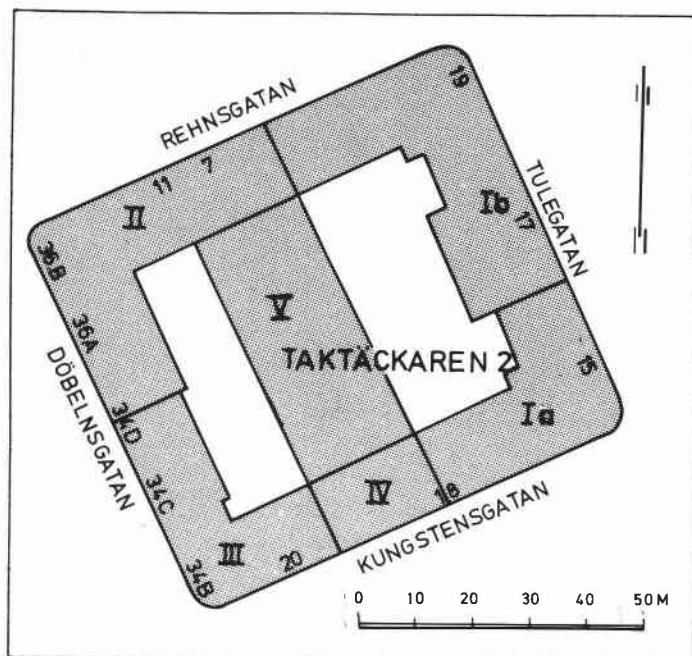
Markareal: 6.019 kvm

Våningsyta: 26.600 kvm

Stadsplan: P1 2454, fastställd
13 mars 1942.

- I a Fabrik, 1896, Johan Laurentz
- I b Fabrik, 1897, Johan Laurentz
- II Fabrik, 1906, Björn Svensson
- III Bostadshus, 1882, ombyggd 1906
- IV Bostadshus, 1890, ombyggd till fabrik 1906
ombyggd 1914
- V Fabrik, 1914, Nils Cronholm

*Taktäckaren 2, hus Ia och Ib vid Tulegatan. T v hus IV vid Kungstensgatan.
Foto 1983, Göran Fredriksson. S83-0138-6.*



L. M. Ericsson
1897

RITNING TILL FABRIKSBYGGNAD Å TOMTERNA N:O 2.647
OV TAKTÄCKAREN INOM JOHANNES FÖRSÄML.

Redaktör: L. M. Ericsson
© H. M. Ericsson
K. H. Ericsson



FASAD MOT TULEGATAN



L. M. Ericsson
K. H. Ericsson

Husen Ia t v och Ib t h från 1896-97. BNA.

Historik

Lars Magnus Ericsson (1846-1926) började tillverkningen av magnettelefoner 1877 efter förlaga av importerade telefoner av Bell-typ. Fr o m 1881 gjordes i hans verkstad vid Biblioteksgatan apparater som utrustats med spiralmikrofon avsedda för telefonnät och redan 1882 levererade L M Ericsson fullt kompletta väggtelefoner. Till det av telegrafverket anlagda Rikstelefonnätet användes apparater och växelbord av L M Ericssons tillverkning till 1895, då telegrafverkets egen produktion sattes igång i kv Fiskaren Mindre 14 på Söder. Även det år 1883 grundade Stockholms Allmänna Telefon AB erhöill sina 24 multipelbord för 4.800 abonnenter från företaget L M Ericsson & Co, i vilket Carl Johan Andersson var Lars Magnus Ericssons förste kompanjon. Till följd av stigande efterfrågan på produkterna etablerade sig företaget i en nybyggd fastighet i kv Hälsan 1 vid Tulegatan år 1884, där 20.000 apparater tillverkades till 1889 med 94 anställda. 1896 hade personalens antal vuxit till 500. Företaget exporterade till grannländerna, England och Ryssland och erövrade ständigt nya marknader med hjälp av agenturer, flerspråkiga kataloger m m. Utländska telefonfabriker tog Ericssons apparattyper till förebilder. 1896 ombildades företaget till aktiebolag under namnet AB L M Ericsson & Co, i vilket grundaren beklädde posten som verkställande direktör till 1900.

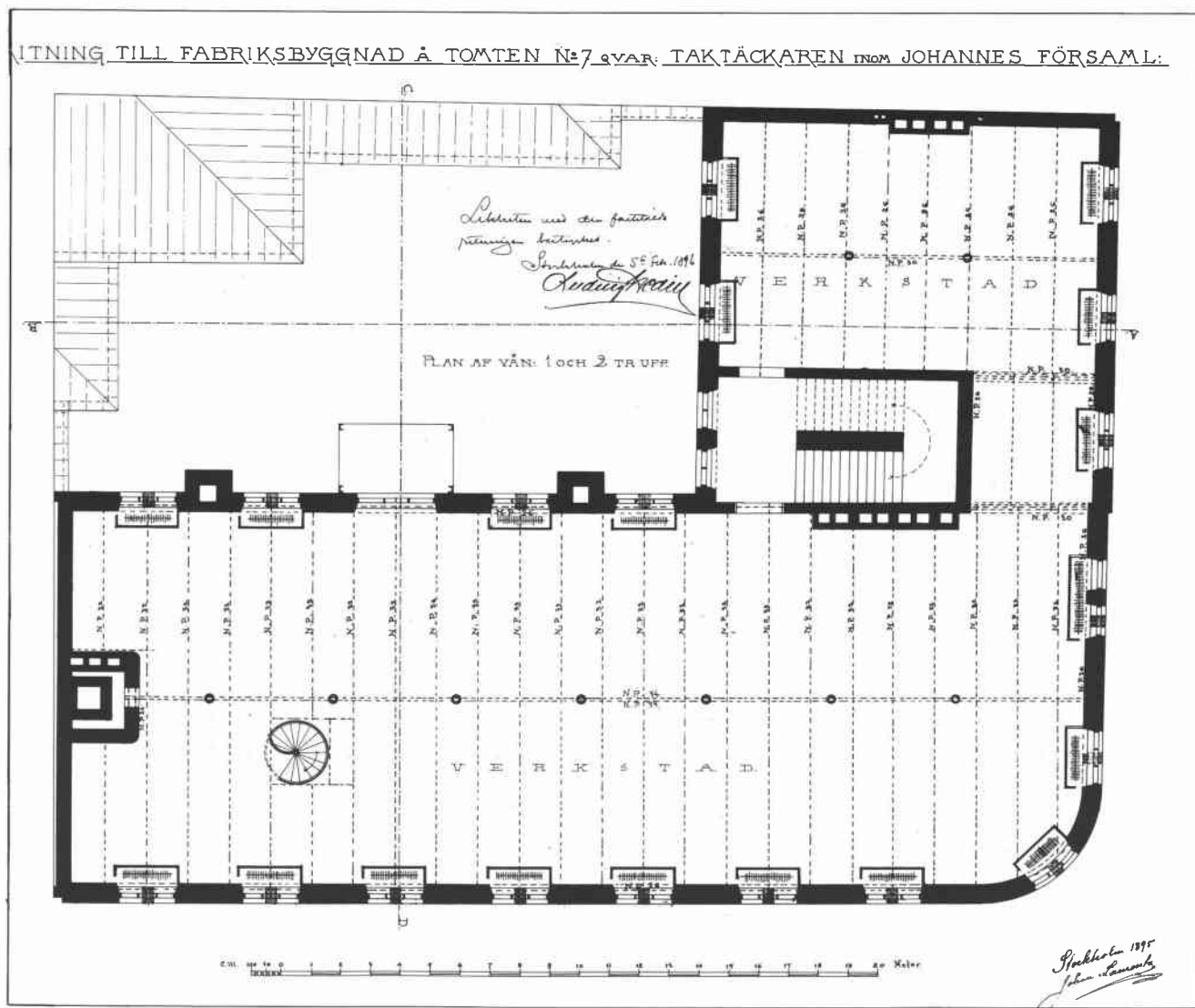
Den kraftiga utvecklingen av telefonväsendet i Stockholm ställde stora krav på det Ericssonska företagens leveranskapacitet. För utvidgning av verksamheten inköpte L M Ericsson fastigheterna 5, 6 och 7 i det till fabriken närbelägna kvarteret Tak-täckaren. De nya fabriksbyggnaderna I a och I b uppfördes etappvis vid Tulegatan efter Johan Laurentz' ritningar år 1896-97. En ny utvidgning ägde rum 1906, då övriga fastigheter 2, 3, 4 och 8 inköptes av AB L M Ericsson & Co. På tomt 3 och 4 byggdes en ny fabriksbyggnad, II, medan på tomt 2 ombyggdes ett år 1882 tillkommet bostadshus till verkstadshus, III. Fastighet 8 ombyggdes 1906, IV, och gathusets flygel, V, uppförd 1914, kom att förenas med hus II av samma volym som de övriga husen. Hela kvarteret blev således utbyggt för telefonfabriken.

Byggnad I a och b kom att framstå som anläggningens huvudbyggnad vid Tulegatan genom enhetlig fasadkomposition med frontonprytt mittparti, rundade hörn, sandstensprydda, stora fönster och rundbågig bottenvåning med portaler. Johan Laurentz' fasadkomposition antyder amerikansk påverkan, främst i H H Richardsons anda. Byggnaderna II och IV från 1906 visade stomkonstruktionen genom överklädda bärande pelare. Hus II fick en fasadbeklädnad av gult tegel och naturstenstäckt bottenvåning samt tegelklädda bärande murpelare. Hus IV:s terrasitputsfasad utformades med lisener och takfronton.

Fabriksledningen tog säte i hus I b, Tulegatan 17. Sammanträdesrummet i två plans höjd smyckades med helboaserade pilasterindelade väggar, sidentapeter och stuckaturer med teletekniska motiv.

Bjälklags- och kolonnkonstruktionen i hus II utfördes i armerad betong av AB Skånska Cementgjuteriet. Fabrikslokalerna i husen I a, b, II, IV och V var stora, öppna salar med gjutjärns- resp betongstöd och arbetsbänkar vid fönstren, och beredde fria ytor för alla moment i tillverkningen, nämligen maskin-, växelbord-, lind-

Plan av hus Ia med arbetsbänkar vid fönstren och plats för rader av elkraftdrivna maskiner mitt i salen. 1895 BNA.



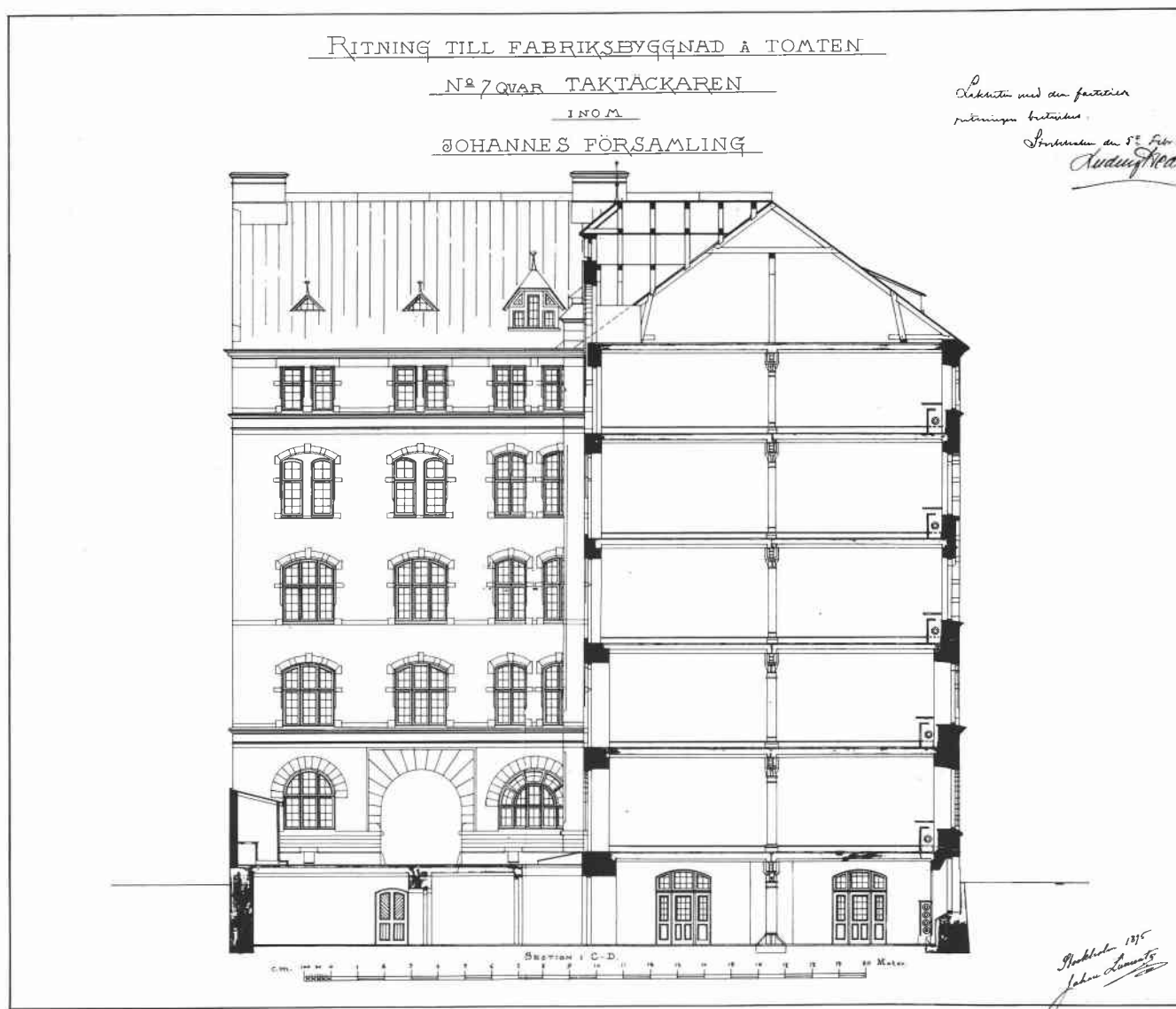
ning- och experimentbord- och väggapparatavdelningarna, vidare snickeri, svarveri m fl verksamheter. Omklädningsrum för arbetarna inreddes först 1919 i smärre tillbyggnader på östra gården.

Arbetsstyrkan hade 1906 vuxit ut till 1.454 personer. Fr o m 1890 ingick även utbildade tekniker i arbetsledningen. Spiralmikrofon tillverkades första gången 1880, handmikrotelefon 1888, väggtelefon med stomme av trä, spiralmikrofon, handtelefon, tremagneters induktor och polariserad klocka 1882, bordtelefon med handmikrofon samt transportabla telefonapparater från 1890. Det automatiska kopplingsystemet med 500-linjersväljare kom i bruk 1919.

Tillverkning av L M Ericssons telefoner började utomlands i nyuppförda fabriker år 1900 i S:t Petersburg, Ryssland, därefter i Buffalo, USA, år 1906, Mexico City 1907, i Paris 1912 och i Wien samt Budapest 1914.

Efter fusionen med Stockholms Allmänna Telefon AB 1918 erhöll de förenade företagen namnet Allmänna Telefon AB L M Ericsson. Verksamheten flyttades till den 1935 byggda fabriken i Midsommarkransen.

Sektion av hus Ia som visar gjutjärnsstöden. 1895 BNA.





Arbetare med förman omkring 1898. Lägga märke till de enhetliga skyddsrockarna. F 90929.

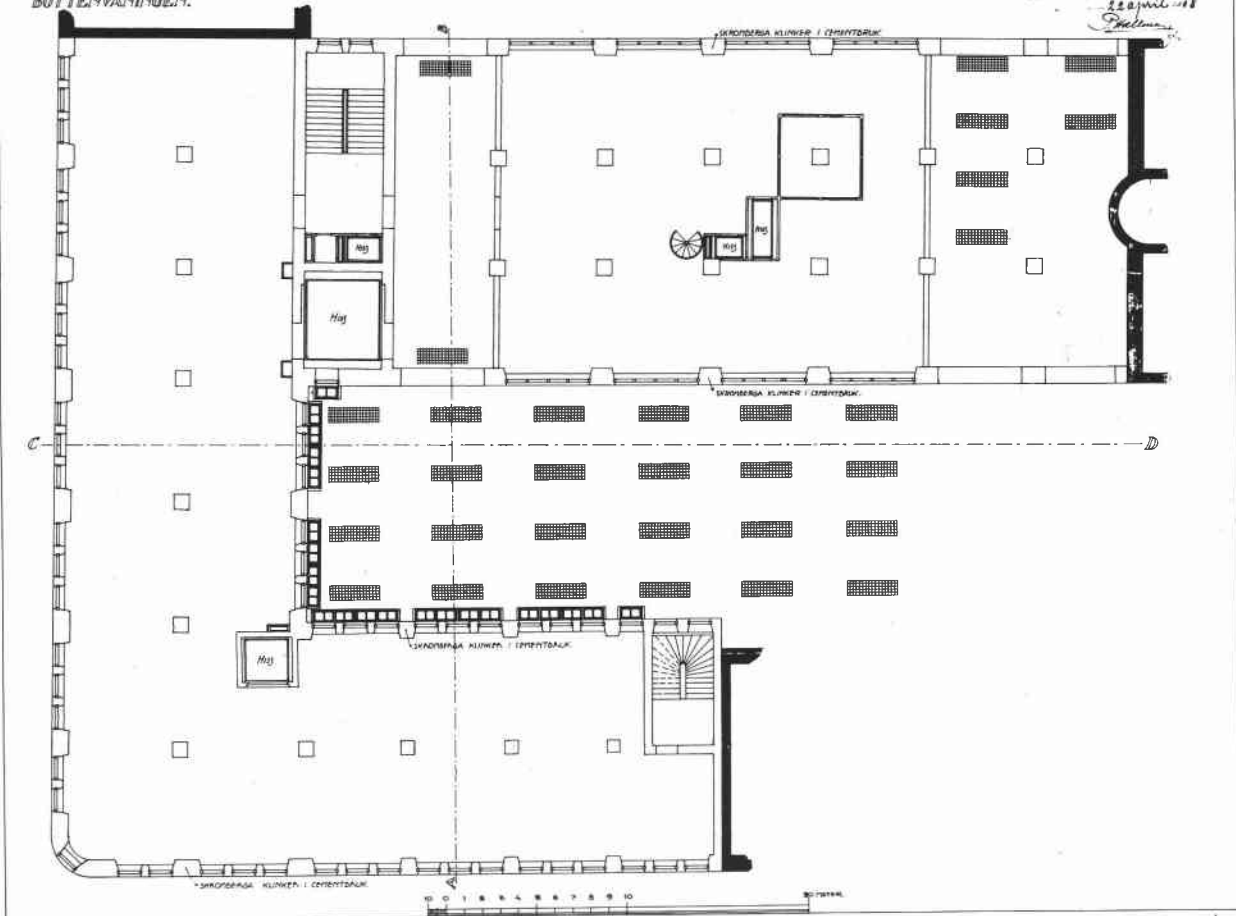


Prov på telefonfabrikens tillverkning på 90-talet. Nedre raden: väggapparater med handmikrotelefon i 'cradle switch'. Fa 28390.

K 5571
1906

RITNING TILL NYBYGGNAD Å TOMTERNA N^o 3, 4 och 6 I KVARTERET TAKTÄCKAREN.
BOTTENVÅNINGEN.

11 Jan 1906
22 Juni 1918
Stellan

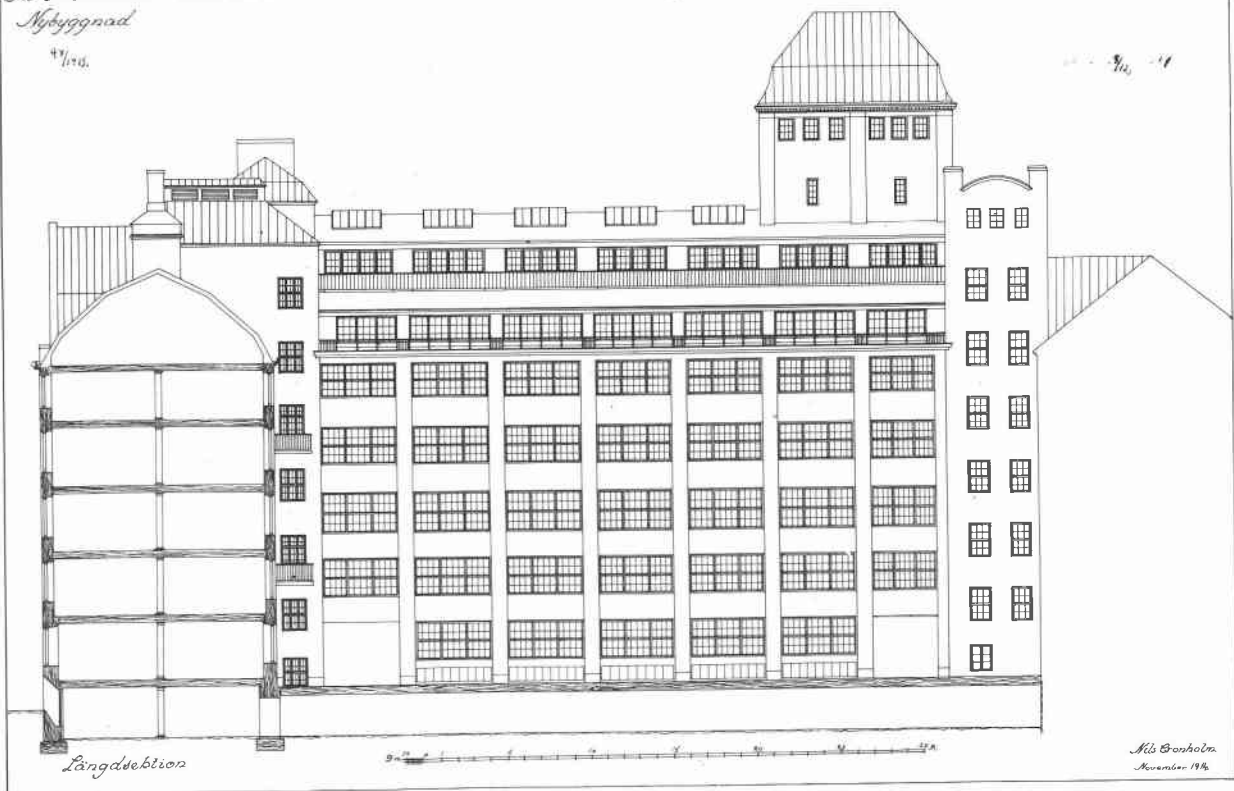


Plan av hus II som uppfördes 1906. Byggnadslov beviljades samtidigt för gårdsflygeln men den byggdes först 1914. BNA. Sektion av hus II som uppfördes i armerad betong av Skånska Cementgjuteriet samt västra fasaden av hus V från 1914. BNA.

Stockholm okt 07
Hörnström
Arkitekt

Kö Taktäckaren tomt N^o 2-8
Nybyggnad

47/100



M. Bronholm
November 1906

1941 förvärvades fabriksfastigheten Taktäckaren av Stockholms stad och ombyggdes till hantverkshus. För anläggningens nya bestämmelse moderniserades värmesystemet. Därutöver utfördes nya VA- och elinstallationer, 11 nya hissar samt rumsavgränsningar.

Efter ombyggnaden blev Hj Brolins Boktryckeri AB en av de första hyresgästerna i husdel V och IV på fyra plan. Rex Syfabrik AB och Werner-Glas AB (glasblåsning för laboratorier) etablerade sig 1950 i husdel I b. Bland de större metallindustrierna kan nämnas AO:s Metall och Mekaniska Verkstads AB som flyttade in 1962 och kom att disponera flera plan i olika husdelar.

Nuvarande verksamhet

Hantverkshuset i kv Taktäckaren frungerar som ett industrihotell. Ca 60 företag disponerar lokalerna i samtliga husdelar. Bland verksamheterna dominerar metall- och grafisk industri. Textil-, trä- och en rad andra hantverksföretag är inrymda i hela komplexet.

Hus IV, blyättning i Brolins tryckeri. S82-0484-3.



Planförhållanden

Stadsplan: P1 2454 fastställd 13 mars 1942.

Ändamål: Mindre industri eller hantverk.

Byggnadsrätt: Höjd varierar mellan 31,8 meter och 37,25 meter över kommunens nollplan. Gård får överbyggas. Taklutning 45 grader mot gård och 30 grader mot gata.

*Östra gården mot söder, i fonden hus Ia. I h mittdelen av fastigheten, hus V.
S82-0483-3.*



Översiktliga planer: Zonplan 70 anger bostadsområde. Trafikplan 77 anger kvarteret beläget i område utan genomfartstrafik. Kungstensgatan är närmaste matargata.

Kommentarer: Gällande stadsplan är anpassad till befintlig bebyggelse. Skyddsbestämmelser saknas varför stadsplanen formellt ej förhindrar omdaning genom rivning/nybyggnad. I samband med planarbetet inom Norra Realområdet bedömdes att uppföljning av bostadsanvändning enligt zonplan 70 inte skulle aktualiseras.

Gällande stadsplan kan ligga till grund för bevarande-ombyggnad. Ur plansynpunkt kan nuvarande eller liknande verksamheter fortsätta. Utfart ordnas lämpligen mot Kungstensgatan eller Tulegatan.

*Västra gården mot norr. I fonden hus II, t h V. Gårdsöverbyggnad 1918.
S82-0484-9.*



Byggnadernas utformning och skick

Kvarterets bebyggelse har trots olika byggår en tämligen enhetlig utformning i 6-7 plan, dominerande husdjup på 13-14 m och rumshöjder kring 3,5 m. Mittbyggnaden (IV,V) skiljer sig från övriga genom ett större husdjup på 20 m och större golvbärighet på 1,0-1,5 ton/kvm. Golvbärigheten är den egenskap som starkast differentierar de olika lokalerna i fastigheten beroende på byggår och därmed sammanhängande konstruktionstyp. De äldsta delarna (III) har träbjälklag och högsta golvlast 200 kg/kvm. Järnpelare och stålbalkar i sekelskiftesbyggnaderna (I,II) tål 600 kg nyttig last/kvm medan betongkonstruktionerna klarar 800 kg/kvm i de flesta våningsplanen.

När byggnaderna övertogs av Stockholms kommun på 40-talet gjordes en genomgripande ombyggnad med nya installationer och 11 hissar, därav 5 godshissar med 1,5 tons kapacitet. Senare har kontinuerliga underhålls- och upprustningsarbeten gällt främst värme- och ventilationssystem, tak, fönster och fasader.

Lager för metallverkstad i hus Ia. S82-0483-9.





Hus Ib, syfabrik på vån 5 tr. S82-0483-2.

Det inre underhållet åligger respektive hyresgäst. De större företagen, t ex tryckerier har ofta starkare motiv och resurser att satsa på den inre arbetsmiljön. Lokalernas standard varierar därför.

Fastigheten ligger centralt med 200 m till Rådmanngatans T-banestation. För biltrafik är tillgängligheten begränsad.

En stor del av lokalerna nås via en trång gård. Låga portinfarter begränsar starkt tillgängligheten för tyngre fordon. Trots god tillgång på lastkajer med anslutande godshiss vid gården får tyngre gods lossas från gatan med truck.

Användningsmöjligheter

Byggnaderna hyser nu en mångfald mindre företag i olika branscher, grafisk industri, verkstäder, snickerier, textilföretag m fl. Lokalernas olika förutsättningar när det gäller golvlaster och brandskydd utnyttjades vid den första upplåtelsen så att tryckerier med tunga maskiner och snickerier med brandfarlig verksamhet placerades i betongbyggnaderna. Vissa företag har genom expansion fått lokaler på olika håll i fastigheten, men trots omflyttningar av olika slag används lokalerna fortfarande på ett i stort sett ändamålsenligt sätt. Tack vare relativt låg hyresnivå och centralt läge är lokalerna mycket attraktiva.

En viss förskjutning från verkstadsindustri mot lättare serviceverksamheter har märkts de senaste åren, vilket i och för sig stämmer något bättre med lokalernas egenskaper, små husdjup och rumshöjder å ena sidan och besvärliga förhållanden för tyngre transporter å andra. Lokalerna bör även i fortsättningen kunna fungera väl för olika typer av hantverk, kontor och lättare industri.

Bevarandesynpunkter

F.d. L.M Ericssons telefonfabrik har 1941 ombyggt till hantverkshus. På byggnadskomplexets huvudfasad mot Tulegatan har takuppbyggnadens frontonparti tagits bort men fasadutformningen med naturstensomgivna fönster och fasadindelning är bevarad. Hus II:s tegel- resp. hus IV:s putsarkitektur är oförändrad. Gårdsfasaderna har ej undergått väsentlig förändring.

Tillverkning av laboratorieglass på vån 4 tr i hus Ib. S82-0483-4.



Förslag till skyddsföreskrifter

Byggnaderna på fastigheten Taktäckaren 2 bedöms ha större kulturhistoriskt värde. BS 38 §, andra stycket, är tillämplig.

Skyddsföreskrifterna bör ha följande lydelse:

Byggnaderna, på kartan markerade I a, I b, II, III, IV och V, får inte till sitt yttre förändras.

Ovan angivna byggnader bör vid stadsplaneändring betecknas med q.

Konfektionsfabrik för damkappor i hus II på vån 3 tr. S82-0484-10.





Tryckerilokal på vån 4 tr i hus V. S82-0484-6



*Montern med L M Ericssons produkter och direktionsrummets interiör
i hus Ib övertogs av Telemuseet. Fa 28389.*