

# VÄSTERGÖTLAND 6

ALMGRENS SIDENVÄVERI

VÄSTERGÖTLAND 6

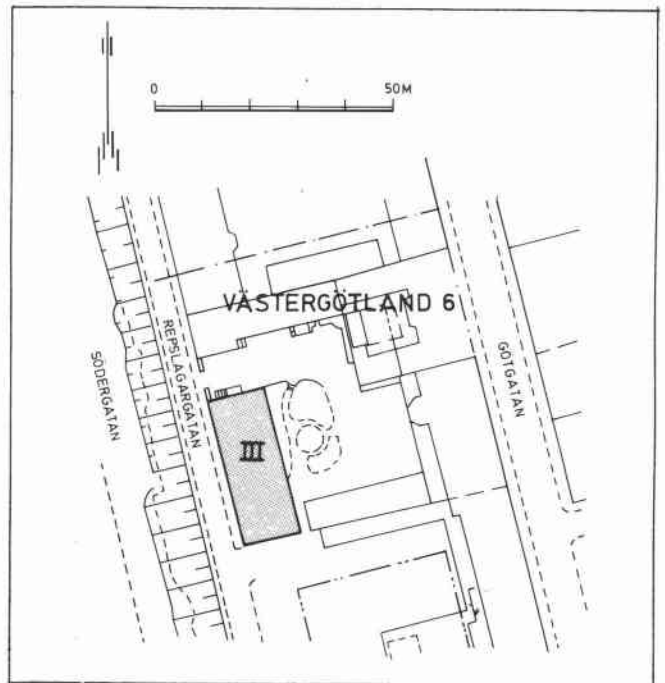
Adress: Repslagargatan 15

Ägare: Fam Almgren (Bertil,  
Gerd m fl)

Markareal: 2.182 kvm

Våningsyta: Bostäder 695 kvm,  
lokaler 3.065 kvm

Stadsplan: Pl 4009 A, faställd 18  
juni 1954. Planarbete  
pågår.



*Fastigheten från väster, 1979. FB 14344.*



# Historik

Knut August Almgren arbetade som försäljare hos sidenfirman Mazer & Co i Stockholm när han 1828 gjorde en resa till Frankrike för att bota en bröstsjukdom som drabbat honom. Han reste runt i landet och besåg de stora sidenväverierna och stannade en längre tid i Lyon. Där kom han i kontakt med en teknisk nyhet, den s k jaquardvävstolen som genom hålkort och en invecklad mekanik överförde mönstret till väven. Almgren lärde sig tekniken och vid sin hemresa till Sverige smugglade han med sig jaquardmekanismer, som var belagda med exportförbud, i ett parti sviskon.

De första åren efter sin hemkomst till Sverige var Almgren fortfarande verksam hos Mazer & Co där han satte upp de nya vävstolarna. Han arbetade på att starta en egen firma, baserad på den nya vävtekniken, och 1833 fick han kommerskollegiets tillstånd att tillverka sidenvävnader. Almgren satte upp sitt väveri i ett gårdshus på fastigheten Västergötland 6, med tolv vävstolar och fjorton arbetare. Vid den tiden var den under 1700-talet omhuldade sidenfabrikationen på tillbakagång, men företaget hävdade sig väl i konkurrensen. Fastigheten inköptes 1846 av Almgren.

Firman växte och redan 1839 sysselsattes fyrtiofyra arbetare i tjugosju vävstolar. 1844 blev K A Almgren kunglig hovleverantör, samma år som han valdes till representant för Stockholms Borgarstånd. 1858 började Almgrens äldste son Oscar i firman, där han blev alltmer verksam och han kom efter faderns död 1884 att överta ledningen.

Efter hand blev gårdshuset för trångt och 1862 uppfördes en ny fabriksbyggnad som invigdes med en festlighet i oktober samma år. I en hyllningsdikt skriver Oscar Almgren bl a:

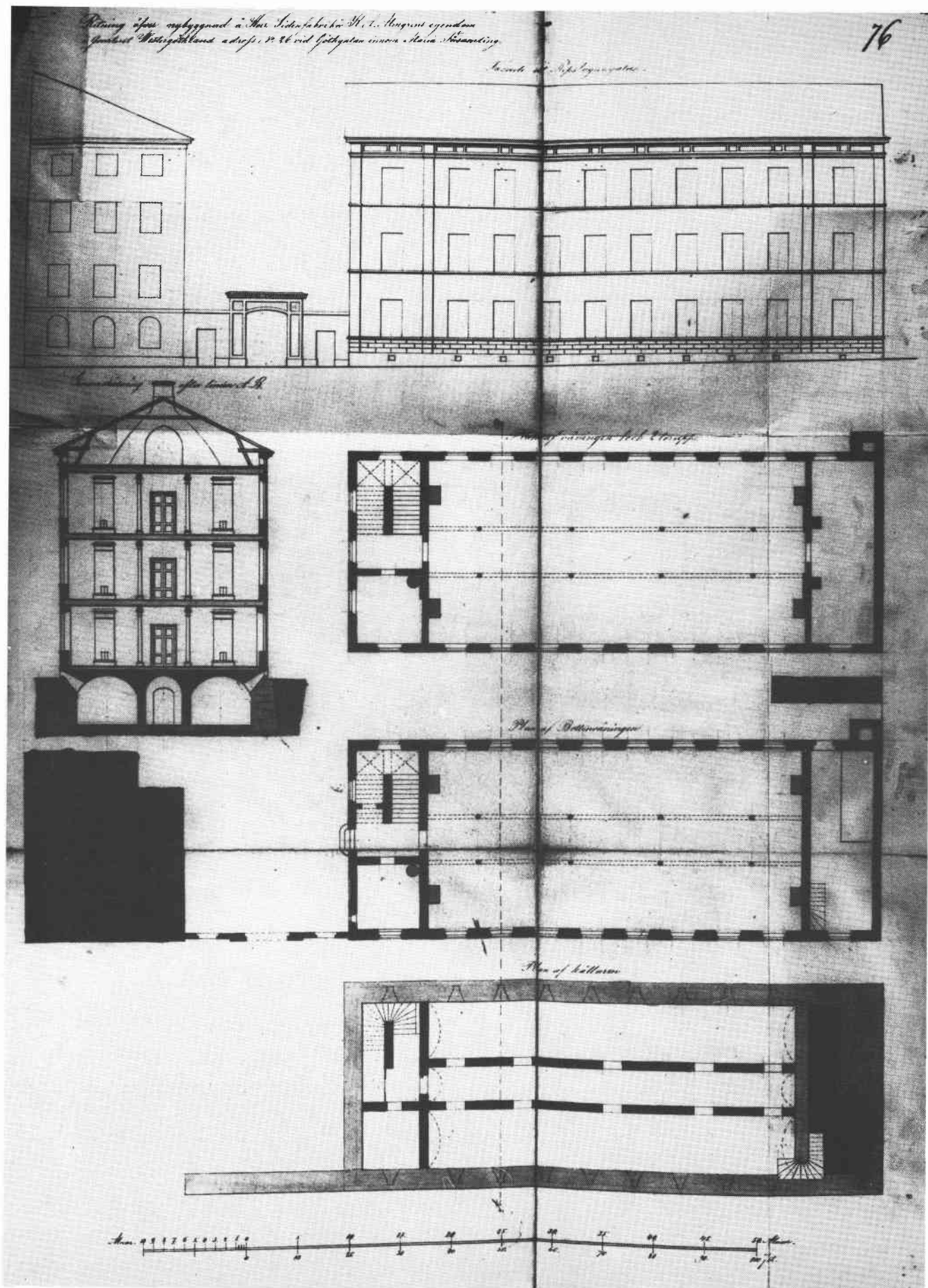
Uti fabriken vävstolsbommen slår  
sin gamla lugna takt år från år  
då blir de gamla salar plötsligt trånga  
ty kättarna de börja bli för långa  
och väverskorna börja bli för många  
och så på köpet vävas skall med ånga -  
då fick man vara glad att det fanns plats  
på 26:an än för ett palats.

Med 26:an menas Götgatan 26, fastighetens dåvarande adress.

Fabriken uppfördes med träbjälklag och stödjande gjutjärnspelare av tegel i tre våningar med källarvåning och vind. Varje våningsplan upptogs av en stor fabriks-sal med ett mindre rum i vardera änden och trapphus vid norra gaveln. Fasaden fick en strikt utformning med putsade ytor och tät fönstersättning.

I brandförsäkringen från 1863 beskrivs huset:

"...och vid samma gata (Repslagargatan) ett 3 vån högt stenhus 51 3/4 alnar långt, och 20 alnar brett. Under huset samt med 2 nedgångar på stentrappor, stängda med järndörrar från efterbeskriven förstuga och maskinrum finnes en svale, en korridor och en större källare, alla välvda, och den senare försedd med pelare och valv. Bottenvån. 6 alnar hög, med en alns yttermur: en förstuga med planstengolv och gipsat tak, ett rum med kakelugn, socklar och mittelbandslistor, limfärgade väggar o dylikt tak, en större fabrikssal med v a r m i n r ä t t n i n g av 3 järnkaminer, två bärbjälkar, varunder sex g j u t n a j ä r n k o l o n n e r, innanluckor och panelade tak, samt en till maskinrum ämnad lägenhet med gipstak och kalkfärgade väggar. Från förstugan leder stentrappa till andra vån, som inom samma höjd o murtjocklek som uti bottenvån upptages af; en förstuga med planstengolv, ett rum med kakelugn, socklar, mittelbandslistor och limfärgade väggar, taken gip-

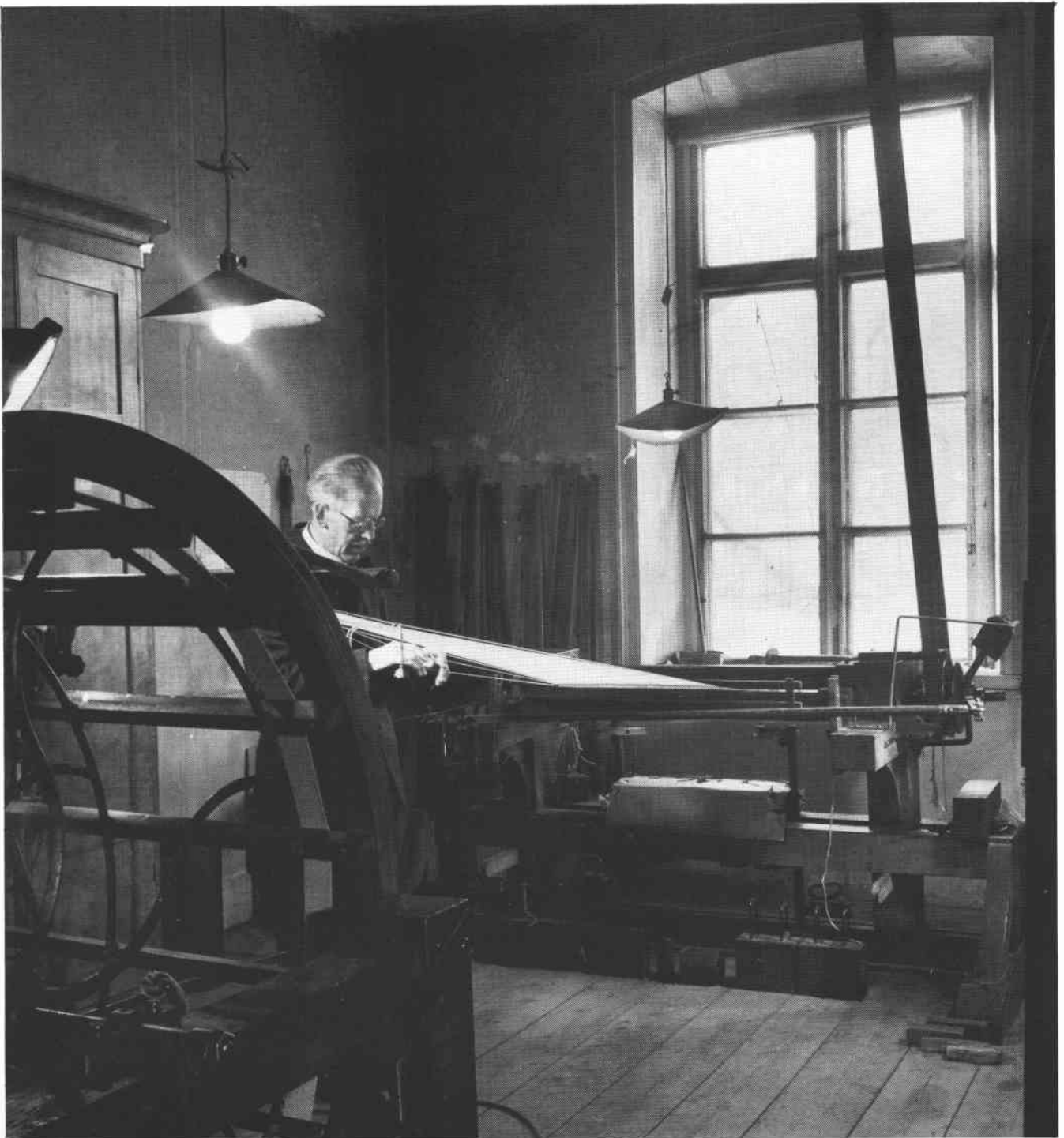


K A Almgren ansöker om byggnadslov för en ny fabriksbyggnad 10 februari 1862.  
 Ritning 1862:75 i BNA. SSA.

sade. En större och mindre fabrikssal, den större med 4 till varminrättning hörande järnkaminer, 2 bärbjälkar med sex gjutna järn k o l o n n e r och panelat tak, den mindre med 2 järnkaminer, och gipsat tak. Från förstugan leder stentrappa till tredje vån som har lika höjd och murtjocklek samt enahanda indelning o beskaffenhet som föregående våning, undantagandes att uti den större fabrikssalen finnes endast 2, och uti den mindre fabrikssalen finnes endast 1 järnkamin. Från tredje vån:s förstuga är stentrappa stängd med järndörr, uppgång till vinden som har brandbotten och 3/4 alns yttermur till 1 1/4 alns höjd. Yttertaket enkelt, täckt med plåt. 51.000 Rdr Rmt."

(Brandkontoret 1863:119.)

*Verkmästare Erik Holmberg. Erik efterträdde sin far, Lars Holmberg, som var verksam i firman till 1890. Foto Lennart af Petersens, 1943. SSM. F 33908.*





*Varpning. Foto Lennart af Petersens, 1943. SSM. F 33906.*



*Bandvävning. Foto Lennart af Petersens, 1943. SSM. F 33911.*

Under 1870-talet, som för övrigt var en mycket kärv tid för sidenfabrikationen, upplevde Almgrens sidenväveri sin höjdpunkt. Årsomsättningen kunde överstiga en halv miljon kr. Fabriken, med närmare 200 vävstolar, sysselsatte upp till 250 arbetare, huvudsakligen kvinnor, i sin produktion som nu även omfattade f d Meyersonska sidenfabriken vid Sankt Paulsgatan 13 och en filial vid Ragvaldsgatan 16.

År 1890 arbetade förutom ägaren själv en verkmästare samt ytterligare fyra män, 181 kvinnor och 28 flickor i väveriet, som var utrustat med 54 jaquardvävstolar, 24 vävstolar för släta vävar och 5 st för bandvävning samt 33 olika maskiner för spolning, varpning m m. Produktionen omfattade 3.000 m band, nästan lika många meter tyg och 44.000 dukar till ett värde av 334.000 kr. Drygt 10 år senare hade produktionen sjunkit, endast 47 vävstolar var igång och arbetsstyrkan uppgick till ca 90 personer.

I början av 1900-talet övertog den Almgrenska firman Casparsson & Schmidts siden-tillverkning och blev därmed det enda sidenväveriet i landet. Marknaden för inhemska sidenvaror var dock inte den bästa och produktionen krympte alltmer.

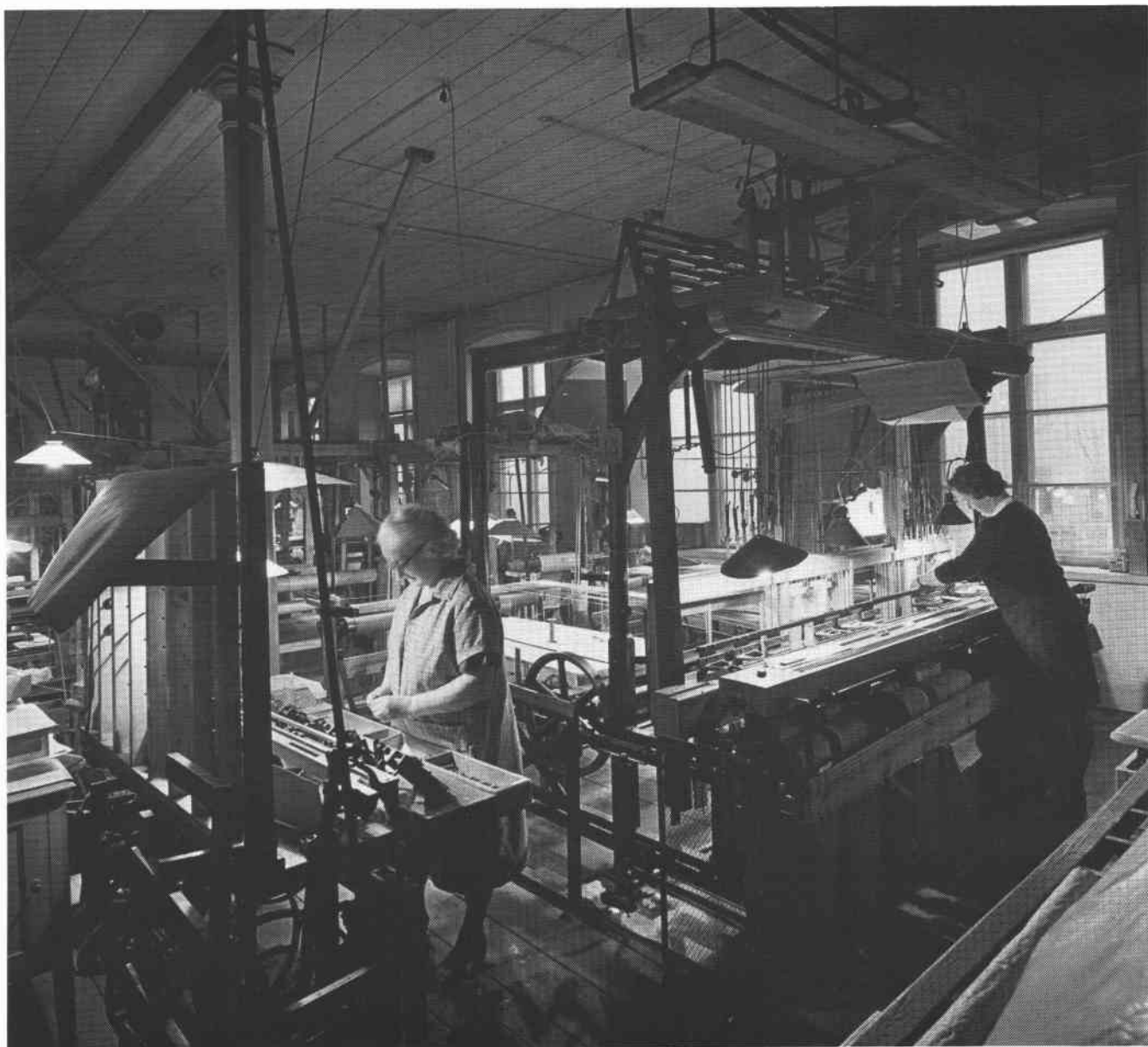
Efter Oscar Almgrens död 1910 leddes företaget av en anställd direktör. Firman omfattade då även en kravattfabrik och en nyligen startad blustillverkning. Under 1930- och 40-talen drevs en konfektionsfabrik i vån 2 tr, där en mindre ombyggnad gjordes för att passa den nya verksamheten. För övrigt har bara smärre förändringar skett i huset. Fasaden renoverades vid 1940-talets slut.

Firman ägdes fram till 1940-talet av familjen Almgren och fastigheten är fortfarande i familjens ägo. Väveriet lades definitivt ned vid 1970-talets mitt.



*Vävningen var ett kvinnogöra medan vävarna sattes upp av verkmästaren. Foto Lennart af Petersens, 1943. SSM. F 32333.*

*Interiör från väveriet. Foto Lennart af Petersens, 1971. SSM. F 92360.*

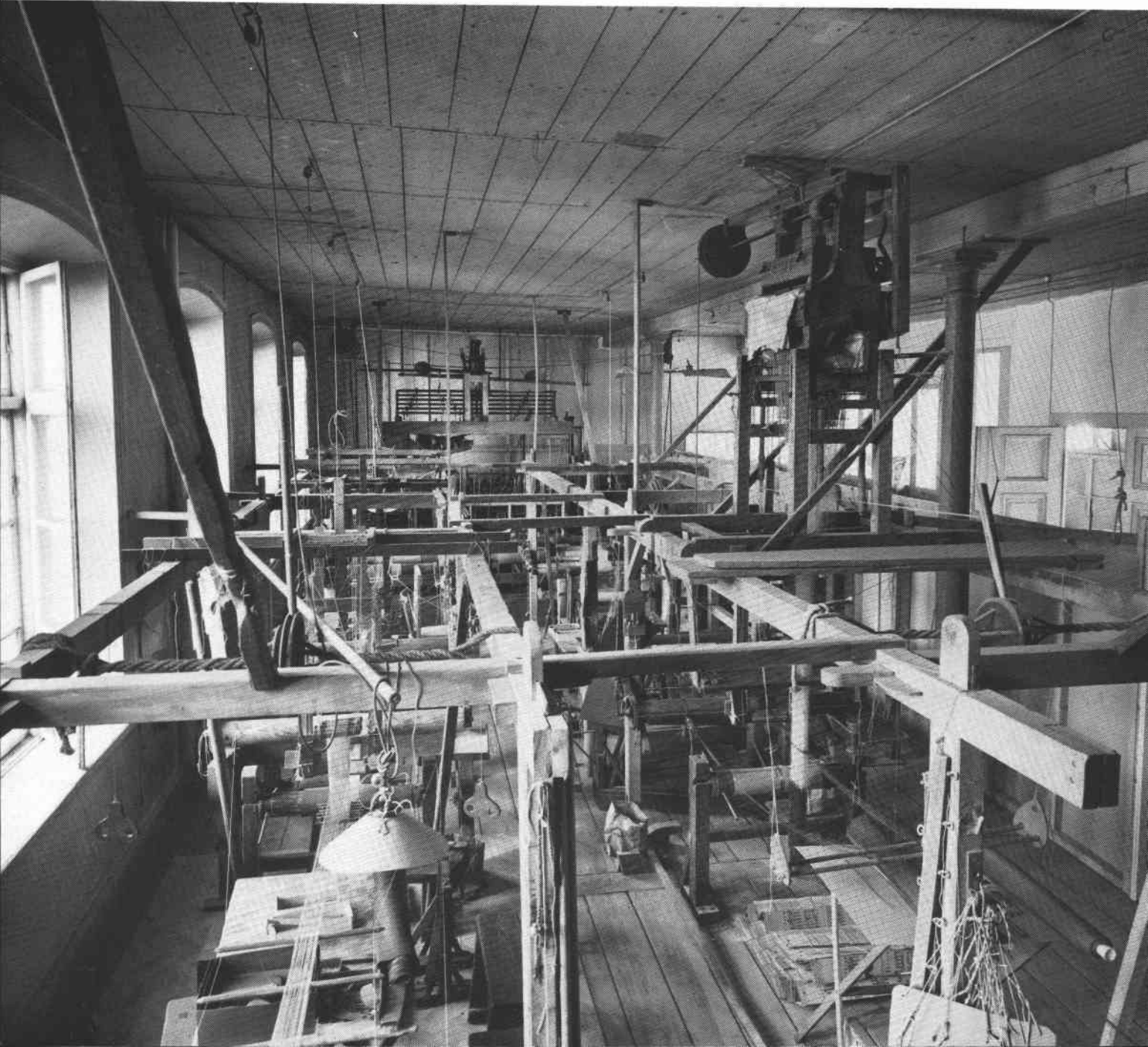


## Nuvarande verksamhet

För närvarande hyrs vån 2 tr av en textilkonstnär som ateljé. En ombyggnad för att rymma två ateljéer m fl utrymmen på våningsplanet är nära förestående.

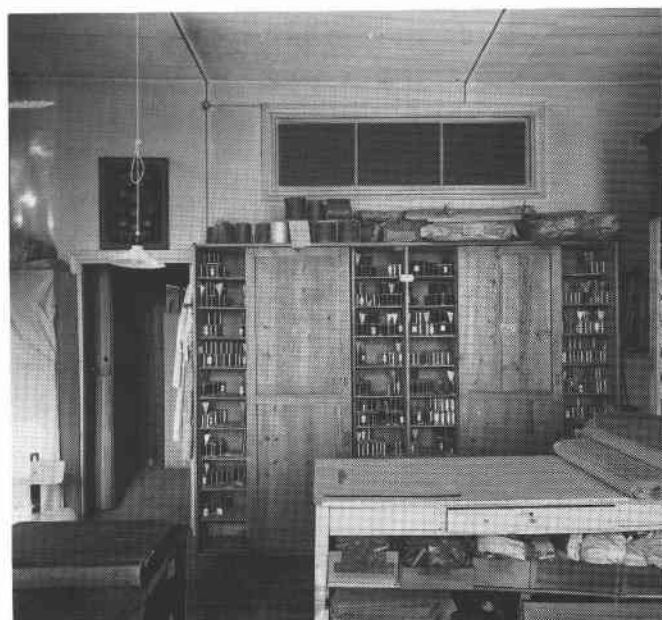
Bottenvåningen och delvis vån 1 tr hyrs av Idun Lovéns konstskola. I övriga delar av huset som är outhyrda förvaras den gamla väveriutrustningen.

*Vån 1 tr, väverisalen. S82-0318-10.*



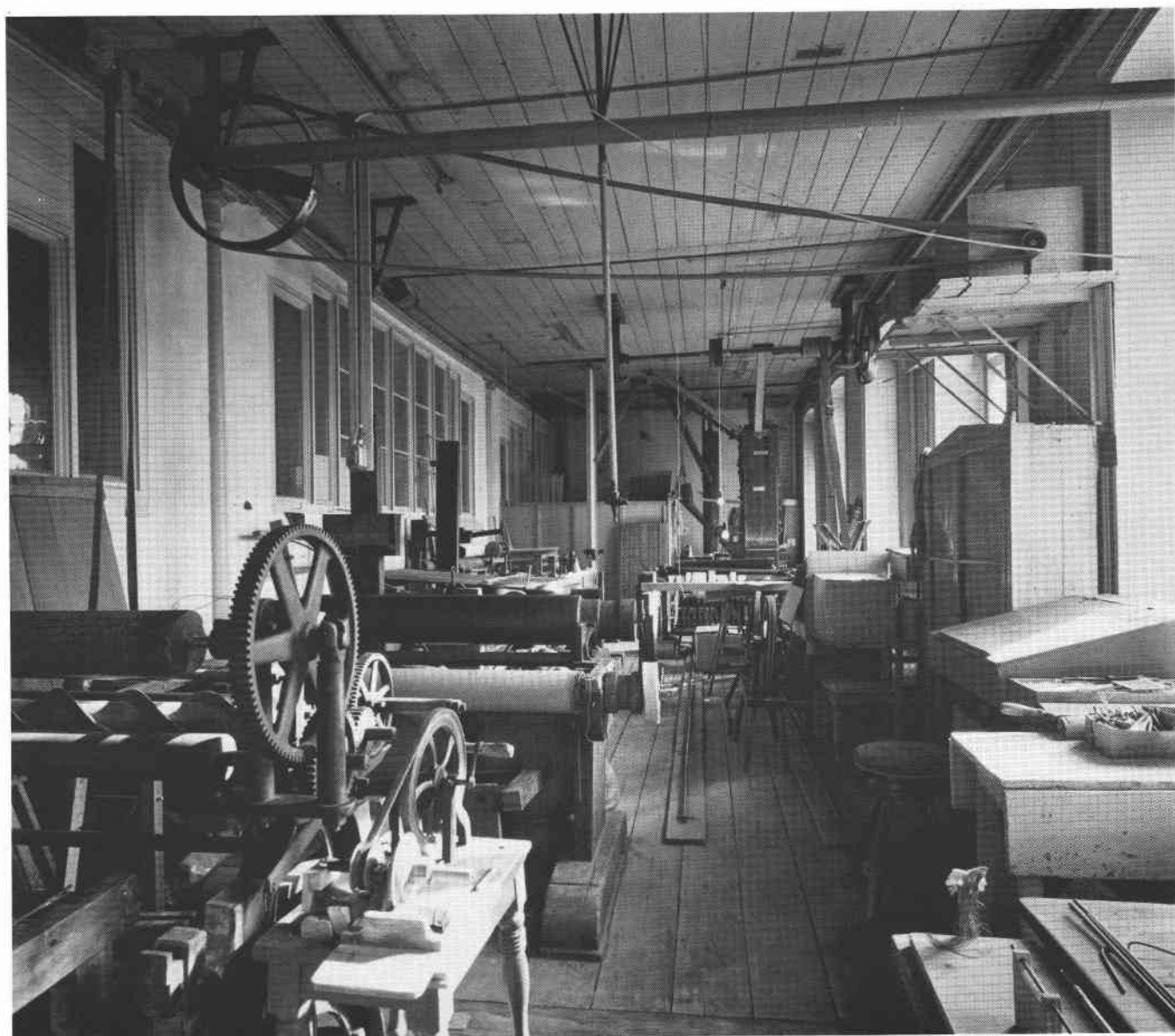


Vån 1 tr. Det mindre rummet i våningens södra del. S82-0318-6.



Vån 1 tr. Kontoret. S82-0318-4.

Vån 1 tr. Avdelningen för pressning m m. S82-0318-7.





# Planförhållanden

Stadsplan: P1 4009 A fastställd den 18 juni 1954.

Ändamål: Saknar ändamålsbestämmelser.

Byggnadsrätt: Höjd 21-24 meter mot Repslagargatan, i övrigt 16 meter hög bebyggelse. Gården har underbyggnadsrätt.

Översiktliga planer: Zonplan 70 anger bostadsområde mot Götgatan och arbetsområde mot Repslagargatan. Trafikplan 77 anger fastigheten belägen i zon med begränsad genomfartstrafik. Katarinabergsutredningen föreslår bevarande av fastigheten.

Kommentarer: Ett stadsplaneförslag är ute på remissbehandling och däri föreslås att fastighetens västra del blir reserverat för befintlig kulturhistoriskt värdefull bebyggelse (Q). Byggnaden mot Götgatan föreslås betecknas med q d v s byggnad av större värde ur kulturhistorisk, historisk och konstnärlig synpunkt.

*Vån 1 tr. Kontoret. Till vänster hänger ett porträtt av Oscar Almgren. S82-0318-2.*



## Byggnadernas utformning och skick

Själva väveribyggnaden (III) vid Repslagargatan är en trevånings, putsad tegelbyggnad med källare och vind, yttermått ca 12 x 30 m, våningsyta ca 1.000 kvm. Stommen utgörs av gjutjärnspelare och träbjälklag. Pelarna bildar två inre rader med inbördes avstånd på ca 2,2 m, resp till fasad ca 4,3 m. Rumshöjden i de tre våningsplanen är ca 3,6 m. Hiss saknas, och byggnaden har endast ett trapphus i ena änden.

Byggnaden värms av en relativt ny oljepanna men distributionssystemet med gamla kamrör från ångvärmens tid är slitet och föråldrat.

Vissa takstolar är enligt uppgift dåliga. Takbeklädningen av plåt har nyligen fått repareras. Tillåten nyttig last på bjälklagen har beräknats till 300-600 kg/kvm, men bjälkarna uppvisar på flera ställen en synlig nedböjning och kan behöva förstärkas.

Vissa fönster mot gatan har bytts ut, tätats och reparerats. Övriga fönster mot gatan är i sämre kondition. Fasaden f ö är i hyggligt skick.

Fastigheten ligger centralt med Slussens T-banestation mitt emot entrén vid Götgatan. En inre gård ca 30 x 35 m utnyttjas till parkering för ett tiotal bilar och nås från Repslagargatan via en 3 m bred port. Bottenplanet i väveribyggnaden ligger ca 1,5 m över marknivå.

## Användningsmöjligheter

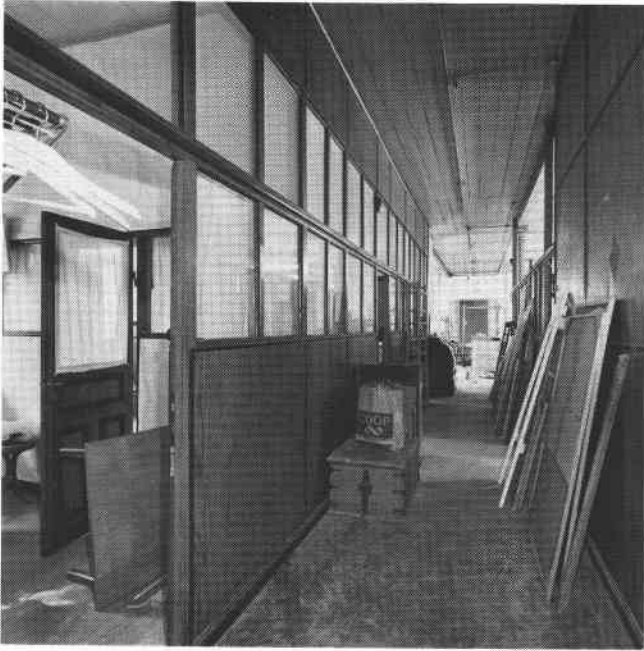
En utnyttjas byggnaden till ateljéer för en textilkonstnär och en konstskola. Ca 300 kvm är outhyrda och innehåller material och utrustning från det gamla väveriet.

Eftersom Almgrens sidenväveris industrihistoriska värde är synnerligen stort är någon form av museal användning av byggnaden mest lämplig. Någon alternativ användning har därför inte diskuterats. Ägarna (familjen Almgren) är också positivt inställda till en museal användning. De själva har hittills vårdat anläggningen som ett "industrihistoriskt fideikomiss". De önskar också även fortsättningsvis äga fastigheten.

Museifunktionen måste innebära att det är själva lokalerna och utrustningen i befintligt skick som skall bevaras. Om t ex omfattande förvaring och utställning av textilier och andra ömtåliga föremål tillkommer ställer det mer långtgående krav på klimat, och rationella transport- och förvaringsmöjligheter, som kan vara svåra att inrymma vid en önskvärd varsam upprustning av byggnaden.

Som komplement till museifunktionen kan den nuvarande användningen av vissa lokaler till konstnärsateljé lämpligen fortsätta. En sådan användning bevarar i likhet med museifunktionen de ursprungliga öppna salarna och ställer mindre krav på tillgänglighet, brandskydd och sanitära installationer än andra tänkbara, mer persontäta verksamheter.

Vid upprustning av kulturhistoriskt värdefulla byggnader finns vissa dispensmöjligheter från de normkrav som annars utlöses vid alla byggnadsåtgärder. En i förhållande till nuläget oförändrad användning är emellertid alltid en fördel, eftersom många krav beträffande t ex brandskydd och arbetsmiljö främst är kopplade till en förändring av byggnadens användning. En museal användning är därför inte bara från kulturhistorisk synpunkt den lämpligaste utan medför också tekniska och ekonomiska fördelar.



*Vån 2 tr. S82-0518-7.*



*Vån 2 tr. Det mindre rummet i våningens södra del. S82-0518-4.*

*Vån 2 tr. S82-0518-2.*





*Trapphuset, bottenvåningen. S82-0319-2.*



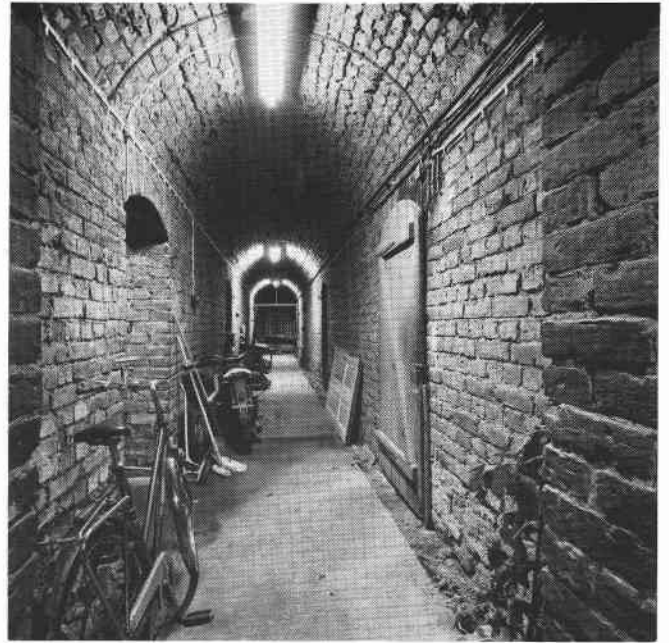
*Bottenvåningens södra rum med trappa till ett mindre utrymme i källaren. S82-518-11.*

*Bottenvåningen disponeras av Idun Lovéns konstskola. S82-0518-9.*





Trapphuset. S82-0318-1.



Källaren. S82-0318-9.

## Bevarandesynpunkter

Fabriksbyggnaden för Almgrens sidenväveri bevarar stomme, fasader, snickeridetaler och huvudsakligen också planlösningen från byggnadsåret 1862. Byggnaden intar med sin ålder och sitt välbevarade skick en särställning i Stockholms bestånd av industribyggnader.

I huset finns den ursprungliga väveriutrustningen kvar med vävstolar och maskiner från 1830-talet och senare samt även enstaka äldre vävstolar, troligen från 1700-talet. På vån 1 tr står vävstolarna i stort sett uppställda så som de lämnades när verksamheten upphörde på 1970-talet. Flera vävstolar är isärplockade och ligger bl a i källaren. En stor mängd mönsterblad och hålkort till jaquardmaskinerna samt vävprover, bokföringsmaterial, förteckning över anställda, K A Almgrens personliga anteckningar från hans tid i Lyon 1828 m m finns bevarade i huset.

Maskinernas ihopsättning, användning och skötsel och hela väveritekniken kräver specialkunskaper. Det är utomordentligt viktigt och brådskande att ta till vara på den kunskapen i den mån det fortfarande är möjligt. Förhoppningsvis kan man ännu nå personer som varit verksamma under väveriets senaste period.

Det bevarade materialet är omfattande och i sin nuvarande ordning svåröverskådligt.

Det är angeläget att hela väveriutrustningen hålls samman och snarast katalogiseras. Vidare bör materialet delvis rengöras, eventuellt konserveras och förvaras på ett riktigt sätt.

Sidenväveriets industrihistoriska värde är synnerligen stort och anläggningen är unik utan motsvarighet i landet. Som anläggning överensstämmer Almgrens sidenväveri med den klassiska föregångaren, Tassinari och Chatel, i stadsdelen Croix Rousse i Lyon, vars flervånga stenbyggnad vid en stadsgata visar liknande öppna arbetssalar med vävstolar i ungefär samma skala. Anläggningen där är endast någon generation äldre. Detta är det bäst bevarade av sidenväverierna i Lyon och är ett industriminne av högsta dignitet. Att en liknande anläggning utanför Frankrike bevarats med samma autenticitet måste betecknas som mycket märkligt också från internationell synpunkt. Det är således ytterst angeläget att Almgrens sidenväveri - byggnad och utrustning - bevaras intakt.

# Förslag till skyddsföreskrifter

Almgrens sidenväveri på fastigheten Västergötland 6 bedöms äga ett kulturhistoriskt värde motsvarande fordringarna i 1960 års byggnadsminneslag.

Skyddsföreskrifterna bör omfatta följande punkter:

1. Fabriksbyggnaden - på kartan markerad III - får inte rivas eller till sin exteriör förvanskas.
2. I byggnaden får åtgärder inte vidtagas som medför förvanskning av ursprunglig bärande konstruktion, ursprunglig planlösning eller ursprunglig fast inredning.\*
3. Byggnaden skall underhållas så att den inte förfaller. Vård- och underhållsarbeten skall utföras på ett sådant sätt och med sådana material att det kulturhistoriska värdet inte minskar.
4. Den till fastigheten hörande gården skall hållas i ett sådant skick att byggnadens utseende och karaktär inte förvanskas.

Byggnaden med tillhörande gård bör vid stadsplaneändring betecknas med Q.

\* Till fast inredning i industribyggnader hör, enligt Jordabalken 2 kap 3§ "...maskin och annan utrustning som tillförts fastigheten för att användas i verksamhet huvudsakligen på denna. Fordon, kontorsutrustning och handverktyg hör dock icke till fastigheten."

*Väveribyggnaden, gårdsfasaden. Foto 1983. S83-0065-1.*









## LITTERATUR- OCH KÄLLFÖRTECKNING

- Ahrens-Formator Arenco. Minnesskrift 1916-1949. Stockholm 1951.
- Apotekarnes Mineralvattens Aktiebolag 1875-1935. Minnesskrift. Stockholm 1935.
- Bedoire, F., En arkitekt och hans verksamhetsfält kring sekelskiftet. Gustaf Wickmans arbeten 1884-1916. Stockholm 1974.
- Bedoire, F., Industriarkitektur i Stockholms innerstad. Stockholm 1973.
- Bek, G., Mosebacke vattenreservoar. Seminarieuppsats. Stockholms universitet. HT 1981.
- Bergman, S. & Westholm, B., De första hundra åren. (AB Wilhelm Becker) Stockholm 1965.
- Björkman, B., Fructus 1919-1969. 1970.
- Bobergiana. Anteckningar av och om Anna och Ferdinand Boberg. Stockholm 1958.
- Ehrling, Grönvik, Gustafsson m fl, Almgrenska sidenväveriet. Återanvändning av ett äldre industrihus. Examensarbete. Arkitektur, Tekniska Högskolan. Stockholm 1973.
- Fack, Klofelt, Ring, Förslag till ombyggnad av kv Släggan 8 och 14. Examensarbete. Arkitektur, Tekniska Högskolan. Stockholm 1981.
- Ford Motor Co. Minnesskrift med anledning av invigningen av Ford Motor Company AB:s nya anläggning i Stockholms Frihamn i januari 1931.
- Fructusboken. Stockholm 1949.
- Färg och form. AB Wilhelm Beckers personaltidning. 14(1958):5,6. 15(1959):3. 22(1966):1.
- Glete, J., Asea under hundra år. En studie i ett storföretags organisatoriska, tekniska och ekonomiska utveckling. 1983.
- Gustafson, U., Industrialismens storstad. Studier rörande Stockholms sociala, ekonomiska och demografiska struktur 1860-1910. Stockholm 1976. Monografier utg. av Stockholms kommunalförvaltning nr 37.
- Gårdlund, T., Industrialismens samhälle. Stockholm 1942.
- Hammarström, I., Stockholm i svensk ekonomi 1850-1914. Stockholm 1970. Monografier utg. av Stockholms kommunalförvaltning.
- Hedskog, B., Återanvändning av industri- och specialbyggnader. Fastighetsekonomiska, tekniska och funktionella aspekter på val av ny användning. Tekniska Högskolan. Stockholm 1982.
- Industrisaneringsutredningen. Sanering efter industrinedläggningar. Statens offentliga utredningar 1982:10.
- Jansson, S., Liljeholmen i Västberga och vid Danvikstull, Brännkyrka genom tiderna. Stockholm 1977.
- Johansson, H., Telefonaktiebolaget L.M. Ericsson 1876-1918. Stockholm 1953.

- Kooperativa förbundets arkitektkontor 1925-1935. Stockholm 1935.
- Ludwigsbergs verkstad och ludwigsbergare. Text av O. Raul. Västerås 1955.
- Luth & Roséns El AB. Interninformation. Personaltidning. 1948: jan, juni.
- Löfgren, A., Riddarholmen 1620-talet - 1940. Tomtbildnings- och stadsplanehistorisk utredning. Stadskollegiets utlåtanden och memorial, Bihang nr 55, 1940.
- Montgomery, A., Industrialismens genombrott i Sverige. Stockholm 1947.
- Munthe, A., Västra Södermalm. 1-2. Stockholm 1959-1965.
- Nilsson, S., Bryggeribyggnader. En studie i svensk industriarkitektur 1846-1918. Stockholm 1979.
- Nisser, M. (red), Industriminnen. Stockholm 1979.
- Nordberg, T. O:son, Rosenhaneska palatset på Riddarholmen. RIG 1931.
- Norstedt & Söner, Aktiebolaget P.A. Norstedt & Söner, Minnesblad 1904.
- Norstedt & Söner, P.A. Norstedt & Söner 1823-1923, Stockholm 1923.
- Norstedt & Söner, P.A. Norstedt & Söners Hundraårsjubileum, Stockholm 1923.
- Om tobak i Sverige. Jubileumsskrift 1915-1965. Stockholm 1965.
- Palmcrantzka fabriken å Lövholmen. Svenska Familj-Journalen Svea. Illustrerad Veckotidning. 1889: nr 49.
- Primus och Avance. Ur fabrikör J.V. Svensons levnadsbeskrivning. Samfundet Sankt Eriks årsbok 1981.
- Rosman, H., Textilfabrikerna vid Barnängen. Stockholm 1929.
- Rudberg, E., Uno Åhrén. Uddevalla 1981.
- Rudeberg, G., Mjölcentralen 1915-1945, Minnesskrift, Stockholm 1945.
- Rydberg, O., Stockholms Skofabrik från början till slut. Samfundet Sankt Eriks årsbok 1983.
- Råberg, P.G., Funktionalistiskt genombrott. Stockholm 1972.
- Sjöberg, L., Johan Gabriel Stenbocks palats på Riddarholmen. Licentiatavhandling för Konsthistoriska seminariet vid Stockholms Universitet. 1972.
- Slakthus- och saluhalldirektörens årsberättelser. Stockholms stadsfullmäktiges Beredningsutskotts Utlåtanden och Memorial.
- Slakthusområdet, en studie av näringslivet i ett av Stockholms äldre arbetsområden. Stadskansliets planeringsavdelning, internrapport nr 5. Stockholm 1978.
- Stockholms belysning. Utg. med anledning af Gasverkets femtioåriga tillvaro. Stockholm 1903.
- Stockholms näringsliv. 2. Stockholm 1924.
- AB Stockholms Skofabrik. Dagens Nyheter 9 febr. 1941.

Stockholms Stads slakthus. Berättelse över anläggningens utförande. 1906-1912.  
Stockholm 1914.

Stycknings- och charkuteritillverkning, en studie av företagen i branschen utanför  
slakthusområdet. Stadskansliets planeringsavdelning, internrapport nr 6.  
Stockholm 1978.

Sundberg, H.G.F. och Reuterskiöld, C.A., Utredning rörande stadens rätt till  
Riddarholmen. Stadskollegiets utlåtanden och memorial, Bihang nr 55, 1940.

Svensk bryggeritidskrift 1952:11.

Svenska Bryggareföreningens Månadsblad 1937: nr 8.

Svenska industriella verk och anläggningar. 1898.

Svenska Tobaksmonopolet 1915-1940. Stockholm 1940.

Tingsten, K., Fyrtio år i stadens tjänst. Stockholm 1933.

Törnqvist, A., Industri i äldre byggnader. Elva goda exempel. T9:1981.  
Statens råd för byggnadsforskning. Stockholm 1981.

Törnqvist, A., Äldre industrifastigheter i Stockholm. Läge, utformning, skick  
och användning. R146:1982, Byggnadsforskningsrådet. Stockholm 1982.

Utredning rörande statens mark och tomter i Stockholm, verkställda genom Riks-  
arkivet. 1. Riddarholmen. Stockholm 1910.

Vattenverket vid Mosebacke, Teknisk Tidskrift. Avd. för byggnadskonst 1896.

Vi barnängare. Tiden-Barnängen Tryckerier AB. Tjugofem år. Stockholm 1978.

Värtagasverket. Teknisk Tidskrift. Byggnadskonst. 1893.

#### OTRYCKTA KÄLLOR

Stockholms stads Brandförsäkringskontor.

Byggnadsnämndens arkiv: Byggnadslovshandlingar.

Riksantikvarieämbetet: Inventering av bryggeribygnader i Sverige 1975-1977.

Riksarkivet: Kommerskollegii arkiv.

Skandiakoncernens arkiv. Norrköping.

Stockholms stadsmuseums arkiv.

Tekniska museets arkiv: Brandförsäkringar i Svenska skadeförsäkringsföreningen.

Skandia-Frejas arkiv. Reklamtryck m m från Luth & Rosén.





Stockholms fastighetsnämnd beslöt den 19 januari 1982 att uppdra åt fastighetskontoret att tillsammans med stadsmuseet och stadsbyggnadskontoret genomföra etapp II av "Industrimiljöer i Stockholm". Denna etapp omfattar de industrianläggningar som bedömes intressanta för bevarande och har studerats mer ingående avseende:

- o Kultur- och industrihistoriska aspekter
- o Tekniska- och ekonomiska förutsättningar
- o Stadsbyggnadsmässiga aspekter

Resultatet av studierna redovisas i denna rapport.

