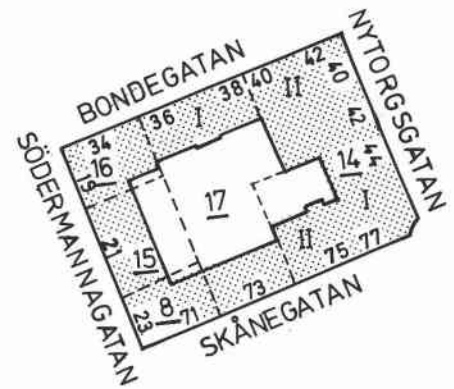


Bonden Mindre



Hörnet av Skånegatan och Nytorrgatan norrut. Byggnaderna är numera rivna. Foto 1902.





Bonden Mindre 8

Skånegatan 71, Södermannagatan 23

Bostadsfastighet, inventerad 1975.

Byggnadsår 1939–40, arkitekt N G Kjellberg, byggherre G Niklasson & S Lindgren, byggmästare G Niklasson.

Gathus (hörnhaus), 6 vån. **Gatufasad:** sockel och portalomfattning av skiffer, bv av konststen i övrigt grå terrasitputs. Listverk av koppar ovan bv, utskjutande partier, fasat hörn med pelare i bv.

Gårdsfasad: gul slätputs, balkonger. Svart plåttak.

Entré och trapphus (71): golv och trappor av grå marmor, ljusgröna väggar, i trapploppet gula väggar. Slåta enkeldörrar.

Ingen lägenhet besökt.

Lägenhetsstorlekar enligt nybyggnadsritningar 1938: enkelrum, 1–2 rok med matvrå. Butiker och lager i bv.

Gård: asfalterad.

Sedan inventeringen 1975 har fasaden putsats i grå sprutputs.



Bonden Mindre 14

Skånegatan 75, Nytorrgsgatan 40–44 och Bondegatan 40

Bostadsfastighet, inventerad 1975.

Byggnadsår 1929–32, arkitekt C Åkerblad, byggherre Hem för gamla i Katarina UPA, byggmästare (hus I) K M Breitow, (hus II) E Burgaz. Ändring av samlingsal 1972.

Gathus (hörnhaus I), 6 vån. **Gatufasad:** gråbrun ädelputs. Ljusgrå slätputsade fönsteromfattningar och våningslist ovan bv. Trapphusbalkonger mot Nytorrgsgatan, fasat hörn med pelare i bv, sockel och portalomfattning i grågrön natursten. Skiffertak. **Gårdsfasad:** gulgrå och beige sprutputs, stora spröjsade trapphusfönster. Svart plåttak.

Gathus (hörnhaus II), 5 vån + soutvån. **Gatufasad:** gråbrun ädelputs. Del av översta vån mot Bondegatan indragen med altan. Skiffertak. **Gårdsfasad:** gulgrå och beige sprutputs. Svart plåttak.

Entré (Skånegatan 75): spröjsad port av ek, golv av kalksten, väggfris med gråmålade figurer mot blå botten, blått tak. Motiven på väggfrisen är hemmet, friden, arbetet, ålderdomen, barmhärtigheten. Glasade mellandörrar av ek. Trapphus med golv och trappor av kalksten, svart smidestrappräcke, korridorer med linoleumgolv, gråmålade dörrar med fyllningar.

Övriga entréer enklare.

Besökta lägenheter 1–2 rum med kokvrå, en del med bad.

Lägenhetsstorlekar 1929 (hus I): 26 enkelrum med toalett och kokvrå på varje plan. Butiker, lager, läkarmottagning mm på bv. I källarvån tvättstuga, förråd, badrum mm. Lägenhetsstorlekar 1932 (hus II): 17 rum på varje plan. På bv 14 enkelrum samt 1 rok. I källarvån verkstäder, samlingsal mm, i nedre källarvån tvättstuga och badrum.

Gård: kuperad med grässlant, trappa, grus. Delvis överbyggd med samlingsal. Cementplattor, blomlådor.

Byggnaden uppfördes som hem för gamla i Katarina. 1978 moderniserades och byggdes huset om. Förutom bostadslägenheter, firmor och butiker finns där idag bl a Nytorrgsgården som är ett när-servicecentrum för pensionärer, hemservicelokaler, fotvård, PBU, behandlingshem, daghem och en Montesoriförskola.

Gatufasaden på hus I och gårdsfasader har putsats i ljus orange slätputs, gatufasaden på hus II i orange slätputs. Gården har försetts med lekredskap.



Bonden Mindre 15

Södermannagatan 21

Bostadsfastighet, inventerad 1975.

Byggnadsår 1937–39, arkitekt A Frid, byggherre G A Gustavsson, byggmästare CEF Carlsson.

Gathus, 6 vån. **Gatufasad:** bv av marmor, i övrigt vit slätputs. Burspråk, balkonger med plåträcken, portalomfattning i granit.

Gårdsfasad: vit slätputs, balkonger. Svart plåttak.

Entré: glasat portparti, golv, trappa och panel av grå marmor. Panelen med svart marmorlist. På övre plan väggmålning med växtmotiv i brunt och grönt. Trapphus med golv och trappor av grå marmor, smidestrapppräcke, gula väggar, blågrönt tak, släta ekdörrar.

Besökt lägenhet har kök med gasspis, glasad vägg till matrum med fönster.

Lägenhetsstorlekar 1937: 1 rok, 1–2 rok med matrum. 2 rok har öppen spis. Butiker i bv.

Gård: gräsmatta, buskar, träd, plattlagd väg utmed huset.

Fasaden har sedan inventeringen putsats i ljusbeige slätputs och balkongräckena bytts ut till räfflad plåt.



Bonden Mindre 16

Bondegatan 34 och Södermannagatan 19

Bostadsfastighet, inventerad 1975.

Byggnadsår 1937–39, arkitekt A Frid, byggherre G A Gustavsson, byggmästare CEF Carlsson.

Gathus (hörnhus), 6 vån. **Gatufasad:** bv av marmor, i övrigt gulvit slätputs. Burspråk, balkonger med plåträcken, fönster som möts i hörnen, fasat hörn i bv, portalomfattning i granit. **Gårdsfasad:** gulvit slätputs, balkonger. Svart plåttak.

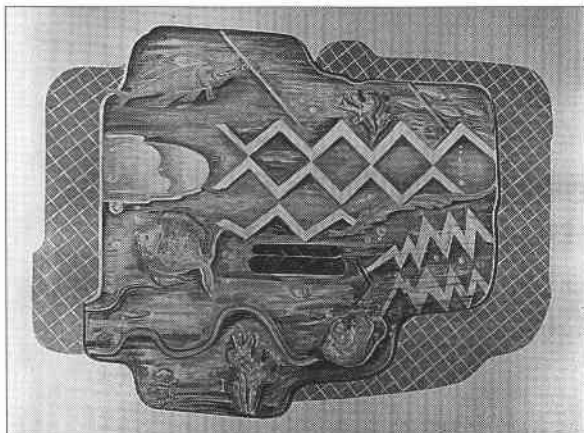
Entré (34): glasat portparti, golv av randig grå och vit marmor, panel av grå och svart marmor, trappa av grå marmor. Väggar gulvita med gråmarmorade stiliserade pilastrar och väggmålning med havsmotiv i blått och grått. Trapphus med golv och trappor av grå marmor, släta ekdörrar.

Ingen lägenhet besökt.

Lägenhetsstorlekar 1937: 1 rum med kokvrå, 1 rok med matrum, 2 rok. Butiker i bv.

Gård: samma som föregående hus.

Fasaden har sedan inventeringen putsats vit.





Bonden Mindre 17

Bondegatan 36–38 och Skånegatan 73

Bostadsfastighet, inventerad 1992.

Byggnadsår 1979–81, arkitekt F R S Arkitektkontor AB, byggherre och byggmästare Familjebostäder AB.

Gathus (hus I, Bondegatan), 6 vån. **Gatufasad:** gult tegel. Bur-språk, smala fönsterbröstningar av plåt. **Gårdsfasad:** gult tegel. Plåttak.

Gathus (hus II, Skånegatan), 7 vån. **Gatufasad:** gult tegel. Fönsterbröstningar och fält mellan fönster av träpanel. **Gårdsfasad:** gult tegel. Balkonger.

Entré (73): golv av grå/svart prickig konststen, ljusblå väggar med beigemålad bröstning och brun linje, tak med plattor, hissparti i brunt och beige. Trapphus med trappor i grå/svart konststen och beige väggar, på vilplanen golv och väggar som i entré, fanerdörrar. Ingen lägenhet besökt.

Lägenhetsstorlekar 1979: 2–5 rok i hus I. Daghem i bv. 2–4 rok i hus II. Butiker i bv.

Gård: kuperad med cementplattor, planteringar och lekplats.

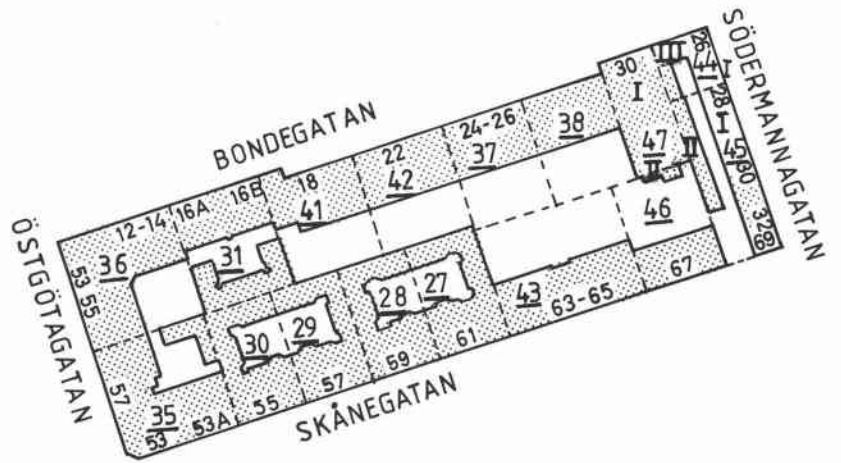
Nedan t v den nya fastigheten Skånegatan 73, fotograferad 1992. Nedan den nu rivna fastigheten på samma adress, fotograferad 1976.



Bonden Större



Trädgården Bondegatan 8 (nu 18–22).
Huset numera rivet.
Foto: Kurt Hammer 1898.



Bondegatan 10–12 (nu 24–26) med nu rivna byggnader. Foto: Oscar Heimer 1906.



Bonden Större 27

Skånegatan 61

Bostadsfastighet, inventerad 1975.

Byggnadsår 1903–06, arkitekt Dorph & Höög, byggherre J P Pålsson, senare Nätter & Johansson, byggmästare A J Tornell. Ombyggnad 1975.

Gathus, 5 vån + soutvån. **Gatufasad:** grå sockel, vån 1 tr brun sprutputs, därovan grågul sprutputs. Fronton med runt fönster, putsdekor med tak- och våningslister, sparsam växtornamentik, småspröjsade överfönster. **Gårdsfasad:** röd och brun sprutputs. Svart plåttak.

Entré: golv av diagonalrutad svart och vit marmor, kalkstenstrappa, rikt dekorerad stucktakfris, takrosett. Trapphus med golv och trappor som i entré, målad blomranka i trapploppet, profilerad taklist, fyllningsdörrar med förspikade rutor.

Besökta lägenheter bevarar sockelpanel, fönstersmyg- och bröstpaneler, dörrsmygpanel och enkeldörrar med fyllningar, stucktaklist och takrosett. Runda kakelugnar vit, blågrön, gulbrun och flat brun, alla med reliefdekor. Moderna kök.

Lägenhetsstorlekar 1903: 1–3 rok i gathus. 2 rok i gårdsflygel. Butiker i bv.

Gård: underbyggd och asfalterad.

Fasaden har sedan inventeringen 1975 putsats i ljusbrunt och brunt och fönstren har bytts ut.



Bonden Större 28

Skånegatan 59

Bostadsfastighet, inventerad 1975.

Byggnadsår 1903–05, arkitekt Dorph & Höög, byggherre först J P Pålsson, senare Nätter & Johansson, byggmästare C W Althén, senare A J Tornell. Cv, wc och planändring i vissa lägenheter 1936.

Gathus, 5 vån + soutvån. **Gatufasad:** bv av natursten, därovan grå sprutputs. Fronton med runt fönster, putsdekor med tak- och våningslister och växtornamentik, småspröjsade överfönster. **Gårdsfasad:** grågul slätputs. Svart plåttak.

Entré: golv och trappor av grågrön marmor, släta väggar. Trapphus med diagonalrutat svart/vitt marmorgolv, enkel- och pardörrar med fyllningar, profilerad taklist och takrosett.

Besökt lägenhet bevarar släta sockelpaneler, några dörrar med fyllningar, stucktaklister och takrosett. Kök delvis moderniserat med marmorbänk. Bad i källaren.

Lägenhetsstorlekar 1903: 1–3 rok.

Gård: underbyggd och med dekormålad asfalt.

Fasaden har sedan inventeringen 1975 slätputsats i orangegult och fönstren har bytts ut.

Bonden Större 29

Skånegatan 57

Bostadsfastighet, inventerad 1975–76.

Byggnadsår 1903–04, arkitekt Dorph & Höög, byggherre J P Pålsson, senare E Johansson, byggmästare J Brandel, senare E Johansson. Ombyggnad 1975; nya kök, bad/dusch samt hiss.

Gathus, 5 vån + soutvån. **Gatufasad:** bv av slåthuggen sandsten, därovan brun slätputs som omramar ett mittparti med gul slätputs. Gavelfronton med utskjutande takfot och med bågformade krön på ömse sidor, sparsam putsdekor med geometrisk ornamentik, småspröjsade överfönster. **Gårdsfasad:** gul slätputs. Svart plåttak.

Gårdshus, 4 vån. **Fasad:** sockel av huggen sandsten, därovan mörkgul slätputs.

Entré (gathus): port med skulpterad bladdekor och spröjsat överljusfönster, diagonalrutat svart/vitt marmorgolv, kalkstenstrappa. Hög panel, gula strukturmalade väggar. Vid taket bred målad fris med jugenddekor, stucktaklist och takrosett, delvis glasade mellandörrar. Trapphus med golv och trappor som i entré, gröna stänkmålade väggar, fyllningsdörrar med råglasrutor, hörnlistor.

Entré och trapphus (gårdshus): golv av svart/vit konststen, kalkstenstrappor, gula stänkmålade väggar, stucktaklist och fyllningsdörrar.

Besökt lägenhet bevarar bröst- och smygpanel i fönster, fyllningsdörrar, stucktaklister med blad och rankor, takrosetter. Kakelugnar, runda och flata i svagt rosa med målad dekor. Modernt kök.

Lägenhetsstorlekar 1903: 1–3 rok. Butiker i soutvån.

Gård: underbyggd och asfalterad med blomlådor och sandlåda.

Sedan inventeringen 1975 har porten bytts ut.



Bonden Större 30

Skånegatan 55

Bostadsfastighet, inventerad 1975.

Byggnadsår 1903–04, arkitekt Dorph & Höög, byggherre J P Pålsson, byggmästare J Brandel. Cv och bad i källare 1928.

Gathus, 5 vån + soutvån. **Gatufasad:** bv av slåthuggen sandsten, i övrigt gul slätputs. Fronton med utskjutande takfot och med bågformade krön på ömse sidor. Putsdekor med girlanger och räfflade horisontala band. **Gårdsfasad:** gul slätputs. Svart plåttak.

Gårdshus, 4 vån. **Fasader:** bv av huggen sandsten, ljusgul slätputs.

Entré (gathus): skulpterad port med spröjsat överljusfönster, diagonalrutat svart/vitt marmorgolv, hög bröstpanel med fyllningar, profilerad taklist, delvis glasade mellandörrar. Trapphus med golv och trappor som i entré, väggar grönmarmorade till brösthöjd, stucktaklist och takrosett. Brunådrade par- och enkeldörrar med fyllningar, en del med spröjsade råglasrutor, dagerljusfönster på vilplanen.

Entré (gårdshus): golv av grå marmor, kalkstenstrappor, väggar grönmarmorade till brösthöjd. Brunådrade fyllningsdörrar, hörnlistor. Nisch för kamin i trappmitten.

Besökt lägenhet bevarar ursprungliga snickerier, profilerade taklister och takrosetter.

Lägenhetsstorlekar 1903: 1–3 rok. Butiker i soutvån.

Gård: underbyggd och asfalterad, gemensam med Skånegatan 57.

Fasaden är sedan inventeringen 1975 omputsad i beige slätputs, porten är utbytt, entréer och dörrar ommålade.





Bonden Större 31

Bondegatan 16 A, B

Bostadfastighet, inventerad 1975.

Byggnadsår 1905–06, arkitekt Dorph & Höög, byggherre J P Pålsson, senare C A Johansson & J Brandel, byggmästare C A Johansson. Cv i gathuset 1928. Planändringar och garage i bv 1967–75.

Gathus, 5 vån **Gatufasad**: gulbrun sprutputs med stram putsdekor och skulpterade portaler. Garageportar välvda. **Gårdsfasad**: gråbrun sprutputs. Svart plåttak.

Entré: konststensgolv, profilerad taklist, blått tak. Trapphus med golv och trappor av konststen, överklädda par- och enkeldörrar.

Gårdshus, 4–5 vån. **Fasad**: gul sprutputs. Entré och trapphus som i gathus.

Besökt lägenhet bevarar enkla snickerier, överklädda dörrar, kälrat tak och släta takrosetter. Modernt kök.

Lägenhetsstorlekar 1905: enkelrum, 1–2 rok i gathuset. Butiker i bv. I gårdshuset 1 rok.

Gård: underbyggd och asfalterad.



Bonden Större 35

Skånegatan 53, 53 A, Östgötagatan 57

Bostadsfastighet, inventerad 1975.

Byggnadsår 1935–36, arkitekt T Sellman, byggherre och byggmästare L J Eriksson.

Gathus (hörnhus), 6 vån. **Gatufasad**: grå terrasitputs. Burspråk, balkonger med räfflad plåt, fönster som möts i hörnen, avfasat hörn i bv. **Gårdsfasad**: gul sprutputs. Mörkgrått plåttak.

Entré: golv av grön marmor, väggar fälmålade i rött och gult, grönt tak. Två väggmålningar; den ena föreställer Greta Garbo på Blekingegatan, den andra är ett stiliserat skogsmotiv. Släta fanerdörrar.

Ingen lägenhet besökt.

Lägenhetsstorlekar 1935: 1–2 rok med matrum, 1–2 rok, 4 rok. Butiker i bv.

Gård: överbyggd och asfalterad med träd i stenparti.

Sedan inventeringen har fasaden putsats med grå spritputs. Ombyggnad 1992–93.



Bonden Större 36

Östgötagatan 53–55 och Bondegatan 12–14

Bostadsfastighet, inventerad 1975.

Byggnadsår 1929, arkitekt J Östlihn, byggherre och byggmästare P Persson.

Gathus (hörnhus), 5–6 vån. **Gatufasad**: bv av släthuggen natursten, därovan brun sprutputs. Utskjutande partier, fasat hörn med pelare i bv. **Gårdsfasad**: rosa sprutputs, trapphusbalkonger. Grått plåttak.

Entré (55): glasad port, golv och trappor av grågrön marmor, väggar med målade stadsvyer, stucktaklist, målade stiliserade växtdekor i taket, glasade spröjsade mellandörrar. Trapphus med golv och trappor av cementmosaik, väggar gula och rödflammiga, kälade tak med målade dekorslinga, brunårade fyllningsdörrar med svarta bårder.

Besökt lägenhet bevarar fyllningsdörrar med glasrutor, fönsterkarmar av grön marmor, kälat tak med slät takrosett. Kök med fyllningsluckor, marmorbänk, gasspis.

Lägenhetsstorlekar 1929: 1 rum och kokvrå, 1–2 rok. Bad på vinden. Butiker i bv.

Gård: asfalt och grus, vildvin på brandgavel.

Bonden Större 37

Bondegatan 24–26

Bostadsfastighet, inventerad 1975.

Byggnadsår 1938–40, arkitekt A Bjerke, byggherre och byggmästare Bröderna Bjerkes byggnadskontor.

Gathus, 5 vån + takvån. **Gatufasad:** sockel av brun klinker, grå terrasitputs, burspråk, indragen takvåning med takterrass. **Gårdsfasad:** grågul slätputs, burspråk. Brunt plåttak.

Entré och trapphus: glasat portparti, golv och trappor av grön marmor, svart slät fotlist, släta väggar, fanerdörrar med profilerat foder. Ingen lägenhet besökt.

Lägenhetsstorlekar 1938: 1 rok, 1 rum och kokvrå.

Gård: underbyggd och asfalterad.

Fasaden har sedan inventeringen putsats om med rosa sprutputs.



Bonden Större 38

Bondegatan 28

Bostadsfastighet, inventerad 1975.

Byggnadsår 1938–39, arkitekt G Laurelius, byggherre och byggmästare H Kilgren, senare fastighetsföreningen Bonden Större 38 upa.

Gathus 5 vån + takvån. **Gatufasad:** grå terrasitputs. Översta våningen indragen och med takterrass. **Gårdsfasad:** gul sprutputs, balkonger. Brunt plåttak.

Entré och trapphus: glasad port, golv och trappor av grön marmor, släta väggar, glasade mellandörrar.

Inga lägenheter besökta.

Lägenhetsstorlekar 1938: 1 rok, 1 rum och kokvrå.

Gård: underbyggd och cementerad.

Sedan inventeringen har fasaden putsats om i gul sprutputs.



Bonden Större 41

Bondegatan 18–20

Bostadsfastighet, inventerad 1992.

Byggnadsår 1946–48, arkitekt A Bjerke, byggherre K Holmberg och M Bjerke, byggmästare K Holmberg.

Gathus 5 vån + takvån. **Gatufasad:** grå sprutputs, veckad fasad, översta våningen indragen med terrass. **Gårdsfasad:** ljusgul slätputs, utskjutande partier, balkonger. Svart plåttak.

Entré och trapphus: glasat portparti, golv och trappor av marmor, släta väggar.

Ingen lägenhet besökt.

Lägenhetsstorlekar 1946: 1 rum och kokvrå, 1–2 rok; en del med matplats eller alkov, 3 rok med matplats och terrass. Kontorslokaler i bv, verkstad och lager i kv.

Gård: underbyggd och asfalterad.





Bonden Större 42

Bondegatan 22

Bostadsfastighet, inventerad 1992.

Byggnadsår 1946–48, arkitekt A Bjerke, byggherre K Holmberg och M Bjerke, byggmästare K Holmberg.

Gathus, 5 vån + takvån. **Gatufasad:** grå sprutputs, veckad fasad, översta våningen indragen med terrass. **Gårdsfasad:** ljusgul slätputs, utskjutande partier, balkonger. Svart plåttak.

Fastigheten så gott som identisk med Bonden Större 41.

Entré och trapphus: glasat portparti, golv och trappor av marmor, släta väggar och tak.

Lägenhetsstorlekar 1946: 1 rum och kokvrå, 1–2 rok; en del med matplats eller alkov, 3 rok med matplats och terrass, 4 rok. Kontorslokaler i bv.

Gård: underbyggd och asfalterad.

Bonden Större 43

Skånegatan 63–65

Bostadsfastighet, inventerad 1992.

Byggnadsår 1971–73, arkitekt O Zetterberg, byggherre Einar Mattsson Byggnads AB.

Gathus, 7 vån. **Gatufasad:** bv av slåthuggen natursten, därovan ljusbrun slätputs med mittparti i brunröd slätputs. **Gårdsfasad:** brun sprutputs, plåtklädda utskjutande partier, balkonger. Plåttak.

Entré: golv av grå marmor, pelare, gula tegelväggar. Trapphus med trappor av konststen, väggar svampmålade i rosa och grått till brösthöjd, därovan rosa med grå dekorlinjer. Fanerdörrar.

Ingen lägenhet besökt.

Lägenhetsstorlekar 1971: enkelrum, 1–4 rok. Kontor i bv, garage i kv.

Gård: cementplattor och stora blomlådor. Stor dekorativ väggmålning föreställande hundloka och trollslända på brandgaveln av huset Skånegatan 61.



Bonden större 44

Södermannagatan 26 och Bondegatan 32

Bostadsfastighet med butiker, inventerad 1992.

Byggnadsår hus I och II uppförda före 1748, hus III 1783. Ändringar 1861 (hus III). Upprustning och ombyggnad samt nybyggnad av uthuslängan på gården 1975–79.

Gathus (hus I) 1 vån. **Fasader:** röd locklistpanel, gröna fönsterluckor, plankport och körport. Rött tegeltak.

Gathus (hörnhus II) 2 vån. **Fasader:** röd locklistpanel, gröna snickerier och körport. Rött tegeltak.

Gathus (hus III) 2 vån. **Fasader:** stenhus med gul slätputs, bruna snickerier, vindskupa. Rött tegeltak.

Entré (26): körport med smågatsten, rödmålade plankväggar och tak. På gården grönmålad plankdörr till lägenhet på övervåningen.

Butikslokaler med pentryn på bv.

Lägenheten, 4 rok med ingång från gården, bevarar i stort den ursprungliga planlösningen och har kvar bröstpanel, fyllningsdörrar, runda vita kakelugnar. Modernt kök och bad.

Gård: smågatsten, buskar och träd. Uthuslänga med röd locklistpanel. Gulputsad mur med välvd öppning och grind som vetter mot gården Södermannagatan 28–32.



Bonden Större 45

Södermannagatan 28–32, Skånegatan 69

Bostadsfastighet, inventerad 1975. Kompletterad 1992.

Byggnadsår 1853–54, arkitekt okänd, byggherre C J Sandgren, byggmästare troligen samma. Ombyggnad av bv till butikslokaler och verkstad 1898. Tillbyggnad och ändring i bv 1923–25.

Gathus (hus I), 3 vån + vindsvån. **Gatufasad:** slätputsad svart sockel, gul slätputs, brunmålade snickerier, blindfönster. En butiksfasad målad ljusgrå, en klädd med brun panel. Länga i en våning mot Skånegatan med panel- och skivklädda butiksfasader. **Gårdsfasad:** gul slätputs. Svart plåttak, skorstenar och takkupor klädda med svart plåt.

Gårdshus (hus II), 1 vån. **Fasader:** tjärad sockel, ockra slätputs, bruna snickerier. Pulpettak med svart plåt.

Entréer: Portar mot gata och gård med skulpterade fyllningar och upptill glasade. Golv och trappor av kalksten, väggar putsade resp med målad eller marmorerad bröstning, kälade tak, välvda stödbågar, fyllningsdörrar.

Besökta lägenheter: brädgolv, fotlister och delvis mittelbandslistor. Väggar putsade och målade eller tapetserade. Tak putsade och kälade med takrosetter i ett par rum. Olika dörr- och fodertyper; en del dörrar med fyllningar, andra skivklädda. Fotogenkaminer. Kalkelugnar runda med reliefdekorerat krön, en del med dekormålning. Kök med pärlspänkskåp, fyllningsluckor, murad spis med vedspis och kupa. Bostäderna antingen utrymda eller användes till verkstad och lager vid inventeringstillfället.

Lägenhetsstorlekar 1853: 1–3 rok.

Gård: storgatsten.

Byggnaden uppfördes som bostadsfastighet. Vid ombyggnaden av bostadshus och uthuslänga 1980–83 återställdes flera av butikslokalerna i bostadshuset till bostäder, och den envåningslänga med butikslokaler mot Skånegatan som fanns revs. Två lägenheter med 1 rok inreddes till sitt ursprungliga skick, utan wc eller bad. I övrigt 2 rum med kokvrå, 3 rok, 5 rok.

Uthuslängan med vedbod, förråd och dass ändrades samtidigt till soprum, tvättstuga och barnvagnsförråd.

Fastigheten är nu återställd till sitt ursprungliga utseende, utan butiksfasader. Fasaderna är putsade i rödgul slätputs och har blindfönster, bruna snickerier och svart plåttak. Butikslängan mot Skånegatan är ersatt av grönt plank med vit plankport som leder in på gården.

Portar och entréer är bevarade och upprustade, väggar i trapphus är vitputsade med vitmålad bröstning.

Gården har gräs, gång av cementplattor, blommor, sandlåda.



Bilden längst upp visar den på 80-talet ombyggda fastigheten i hörnet Skånegatan / Södermannagatan.

Därunder del av fasaden som den såg ut 1976.

Ovan: interiör från butikslängan Skånegatan 69 som nu är rivet.

Bilden t v: hörnet av Skånegatan och Södermannagatan 1976.



Bonden Större 46

Skånegatan 67

Bostadfastighet, inventerad 1992.

Byggnadsår 1985–87, arkitekt Carlberg-Hermansson Arkitektkontor AB, byggherre KB Innerstaden, E Hellstedt & Co, byggmästare C Gustafsson, Plazer bygg AB.

Gathus, 7 vån + inredd vind. **Gatufasad:** bv av grå slåthuggen natursten, därovan gult tegel. Burspråk klädda med vitmålad plåt. Gårdsfasad: gult tegel. Svart plåttak.

Entré: grått marmorgolv, grönmålade vävklädda väggar, brunt hissparti. Fönsterlöst trapphus med trappor av grå konststen, stänk-målade gula väggar. På trappplanen golv och väggar som i entré, släta fanerdörrar, brunt hissparti.

Ingen lägenhet besökt

Lägenhetsstorlekar 1985: 2–4 rok. Tandläkarmottagning, kontorslokaler, tvättstuga i bv. Garage under gården.

Gård: cementplattor, planteringar, lekredskap och sandlåda.

Bonden Större 47

Bondegatan 30

Kontorsfastighet, inventerad 1992.

Byggnadsår 1776 (hus I), byggherre Gustav Lang. Ombyggnad 1906 i samband med att en matvarufabrik inrättades i byggnaden. Gårdsöverbyggnad och tillbyggnad 1929 (hus II). Ombyggnad 1985–88 till kontors- och verkstadslokaler.

Gathus (hus I), 2 vån + vindsvån. **Gatufasad:** svartputsad sockel, beigejul slätputs, körport med grönmålat pilmönstrat plank. Takkupor. Brutet rött tegeltak.

Gårdshus (hus II), 1 vån + källarvån. **Fasader:** ljusgul slätputs. Svart pulpettak av plåt. Gårdshuset är sammanbyggt med gathuset genom gårdsöverbyggnaden.

Besökta lokaler har reception vid entré, golv med linoleum, vävklädda vitmålade väggar, tak med plattor. Släta dörrar leder till kontorsrum. Målad cementtrappa till övervåning med kontors- och personalrum. Taket med välvda stödbågar vid trappan. Golv och väggar som på bv, slätt tak. Takterrass med räcke av svart takplåt. Cementtrappa till vindsvåning, inredd som övervåning. Trappräcke av vitmålat trä högst upp.

Inredningen är densamma som i föregående hus men de flesta rummen på bv har överljusfönster. Inredningen på kv som i övriga delar av huset. Blåmålade plåtdörrar till rum och förråd, blåmålade hissdörrar till hiss mellan bv och kv.

Byggnaden uppfördes ursprungligen som bostadshus med inredd vind samt gårdshus. Efter ombyggnaden för korvfabriken 1906 i bv och källarvåning fanns på övervåningen 3 rok samt kontorsrum och på vindsvåningen 3 rum, verkstad och magasin. Vid ombyggnaden till kontorslokaler på 80-talet fanns endast en mindre del av den äldre inredningen bevarad och idag är det mest den låga takhöjden som erinrar om att den främre delen av byggnaden är från 1770-tal.

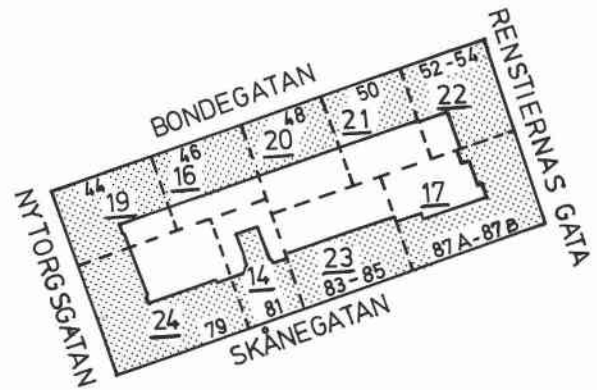


Bilden längst ned visar Bonden Större 44 och 47 före ombyggnaden på 80-talet från hörnan Södermannagatan/Bondegatan.

Bondesonen



Bondegatan 54 i hörnet av Renstiernas Gata. Byggnaderna är numera rivna. Foto 1929.



Hörnet av Nytorosgatan och Skånegatan. Byggnaderna är numera rivna. Foto Oscar Heimer 1912.





Bondesonen 14

Skånegatan 81

Bostadsfastighet, inventerad 1977.

Byggnadsår 1911–14, arkitekt 1) N Cronholm 2) G Lindén 3) C Almqvist, byggherre A Blomqvist byggmästare 1) A Westin 2) N Nilsson.

Gathus, 6 vån. **Gatufasad:** bv grovhuggen natursten, i övrigt grå terrasitputs. Gavelröste, burspråk, balkonger indragna från fasadlivet, balkong med smidesräcke, småspröjsade fönster. **Gårdsfasad:** sockel av natursten, gulgrå spritputs. Tak av rött tegel.

Gårdshus, 5 vån. **Fasad:** gulgrå spritputs.

Entré: diagonalrutat grå/vitt marmorgolv med vit bård, marmoreningsmålad bröstning i brunt, väggar orange med grå ram prydd med ornamentsmålning i grått, kälat ljusblått tak. Glasade mellandörrar. Inre entré med väggar marmorerade i gröngult och grått till manshöjd, därovan vita, kälat tak. Bruna dörrar med gula fyllningar. Trapphus med trappa och golv av konststen, golvet med grön bård och dekorblomma i rödbrunt, i övrigt som inre entré. Glasade dörrar till piskbalkonger.

Besökt lägenhet bevarar sockelpanel, profilerad taklist, kälat tak med takrosett, fyllningsdörrar. Moderniserat kök.

Lägenhetsstorlekar 1911: 2–3 rok. Butiker i bv.

Gård: asfalterad med träd, buskar och blomsterrabatter.

Fasaden har sedan inventeringen 1977 putsats i ljusgrå slätputs.



Bondesonen 16

Bondegatan 46

Bostadsfastighet, inventerad 1977.

Byggnadsår 1940, arkitekt G Lundqvist & son, byggherre och byggmästare J Sjöstrand.

Gathus, 6 vån. **Gatufasad:** bv av grågrön marmor, därovan grå terrasitputs. Utskjutande parti med vädringsbalkonger med plåträcken. **Gårdsfasad:** gröngul terrasitputs. Rött plåttak.

Entré: golv av grågrön marmor, väggar med grönmålad bröstning och mörkgrön bård, därovan ljusgrönt, överst gult. Vitt tak med gul bård, mörkgröna hörnlister. Trapphus med trappa och golv av marmor, grönmålat gjutjärnsräcke i trappspindel, gula väggar, släta farnerdörrar, glasad hiss dörr.

Ingen lägenhet besökt.

Lägenhetsstorlekar 1940: enkelrum, 1–2 rok. Butiker i bv.

Gård: gräsmatta med träd och buskar.

Fasaden har sedan inventeringen putsats i ljus orange slätputs. Entrén är ommålad och har vita släta väggar och tak.

Bondesonen 17

Skånegatan 87, Renstiernas Gata 32

Bostadsfastighet, inventerad 1992.

Byggnadsår 1977–82, arkitekt EGÅ arkitektkontor AB, byggherre och byggmästare Familjebostäder AB.

Gathus (hörnhus), 6–7 vån + soutvån. **Gatufasad:** gulbeige tegel med soutvån, dekor och portalomfattning i beige tegel, våningsband i ljusgult tegel, översta våningen i ljusbrunt tegel. Balkonger med genombrutna plåträcken mot Skånegatan, burspråk mot Renstiernas Gata. Välvd portal. Fasad hörn i bv. **Gårdsfasad:** gulbeige tegel med loftgångar i delen som vetter mot Skånegatan, balkonger mot Renstiernas gata.

Entré: körport med smidesgaller, golv av betongplattor, väggar med gulbeige tegel, tak av brun plåt. Trapphusentré med golv av bruna klinkerplattor, väggar med mörkgula kakelplattor och tak med grå plattor, rödbrunt hissparti. Trappa och golv av grå/svart prickig konststen, gult trappräcke, stänkmålade väggar i mörkgult på vilplanen, mörkröda släta dörrar. Loftgångar med gröna dörrar. Inga lägenheter besökta.

Lägenhetstorlekar 1977: 2 rok, 4–5 rok. Butikslokaler, garage och daghem i soutvån.

Gård: asfalterad, planteringar med buskar och träd, sandlåda.



Bondesonen 19

Nytorgsgatan 31, Bondegatan 44

Bostadsfastighet, inventerad 1977.

Byggnadsår 1929–30, arkitekt C Åkerblad, byggherre G Carlsson, byggmästare O Engkvist.

Gathus (hörnhus), 6 vån. **Gatufasad:** rödbrun spritputs. Burspråk, fasad hörn med pelare i bv. Portal i marmor med geometrisk dekor.

Gårdsfasad: orange spritputs. Svart plåttak.

Entré (44): glasad port. Brunt kalkstensgolv, gulvita väggar, rödbrunt tak med amoriner och geometriska ornament. Trappsteg till cirkelformat rum med kupolformat valv med tak i blått och gult. Genombruten vägg till trapphuset målad i mörkbrunt. Trapphus med golv och trappa i kalksten, trappräcke i svartmålat gjutjärn med handledare i mässing. Vita väggar, grönmålade enkeldörrar med marmorerade fyllningar och dekor i svart och orange. Glasade pardörrar till piskbalkonger på vilplanen.

Ingen lägenhet besökt.

Lägenhetstorlekar 1929: 1–3 rok.

Gård: asfalterad och underbyggd.

Fasaden har sedan inventeringen putsats om i ljusgul slätputs.





Bondeson 20

Bondegatan 48

Bostadsfastighet, inventerad 1977.

Byggnadsår 1930–31, arkitekt, byggherre och byggmästare Alfred Nordstam.

Gathus, 6 vån. **Gatufasad:** sockel och portomfattning av natursten, i övrigt grå slätputs med ritsade fönsteromfattningar. **Gårdsfasad:** gul slätputs, plåttak.

Entré: glasad spröjsad port, kopparklädd nedtill. Vitt marmorgolv, gula väggar, mörkgrönt kälrat tak med silverfärgad bård. Trapphus med golv och trappor av marmor, väggar grönmarmorerade till brösthöjd, däröver gula, gult tak. Mörkgröna fyllningsdörrar.

Ingen lägenhet besökt.

Lägenhetsstorlekar 1930: 1 rok. Butiker och portvaktslägenhet med 2 rok i bv.

Gård: plattbelagd gång, gräsmatta och rabatter.

Sedan inventeringen har fasaden putsats i beige slätputs.



Bondeson 21

Bondegatan 50

Bostadsfastighet, inventerad 1977.

Byggnadsår 1929–30, arkitekt T Sellman, byggherre R Johansson, byggmästare L Andersson.

Gathus, 6 vån. **Gatufasad:** sockel av röd konststen, därovan ljusgrön slätputs, vita slätputsade fönsteromfattningar och spröjsade fönster, större och kraftigare markerade på ömse sidor om mittpartiet, glasad portal. **Gårdsfasad:** ljusgrön slätputs. Svart plåttak.

Entré: glasat portparti. Grått marmorgolv, väggar med målad mörkgrön bröstning, däröver vita. Trapphus med golv och trappor av marmor, gul vägg, kälrat ljusblått tak, grå fyllningsdörrar med mässingdetaljer. Glasad grå dörr till piskbalkong på vilplanet.

Ingen lägenhet besökt.

Lägenhetsstorlekar 1929: enkelrum, 1–2 rok. Butiker i bv.

Gård: plattbelagd gång, grus, gräsmatta med buskar och rabatter.

Bondesonen 22

Bondegatan 52, 54, Renstiernas gata 30

Bostadsfastighet, inventerad 1977.

Byggnadsår 1930–31, arkitekt T Sellman, byggherre Fast AB Bondesonen, byggmästare K Johansson.

Gathus (hörnhus), 6 vån. **Gatufasad:** bv av grå konststen, i övrigt beige slätputs med vita slätputsade fönsteromfattningar. Utskjutande partier, kraftig våningslist ovan bv och fasat hörn med pelare i bv. **Gårdsfasad:** beige terrasitputs. Svart plåttak.

Entré: grågrönt kalkstensgolv, höger vägg röd med vit stänkmålning, vänster vägg vit, taket kälat. Trapphus med golv och trappa av grågrön marmor, gula stänkmålade väggar, brunmålade fyllningsdörrar. Glasade dörrar till piskbalkong på trapplanen.

Ingen lägenhet besökt.

Lägenhetsstorlekar 1930: rum med kokvrå, 1 rok; en del med matrum. Butiker i bv.

Gård: ölandskalksten, gatsten, buskar och träd.

Fastigheten renoverad 1987. Gatufasaden i beige slätputs med bv målad i rosa, gårdsfasaden har klätts med orange veckad plåt.

I entrén är väggarna laserade i geometriska fält i olika ljusa färger. På höger sida liten väggmålning med vy över Mariaberget. Väggar i trapphuset har målats vita och dörrarna grå.

Lägenheterna har inretts med nya kök och bad och taken som tidigare var kälade med list har i de flesta rum sänkts. Fyllningsdörrar bevarade.



Bondesonen 23

Skånegatan 83–85

Bostadsfastighet, inventerad 1977.

Byggnadsår 1930–31, arkitekt C A Bååk, byggherre och byggmästare E Forsberg.

Gathus, 6 vån. **Gatufasad:** bv med grå slätputs, i övrigt brungul terrasitputs. Profilerad taklist med tandsnitt ovan framskjutande partier, franska dörrar med smidesräcken. Kopparbaldakin ovan bv. **Gårdsfasad:** bv med gul slätputs, därovan beige slätputs. Svart plåttak.

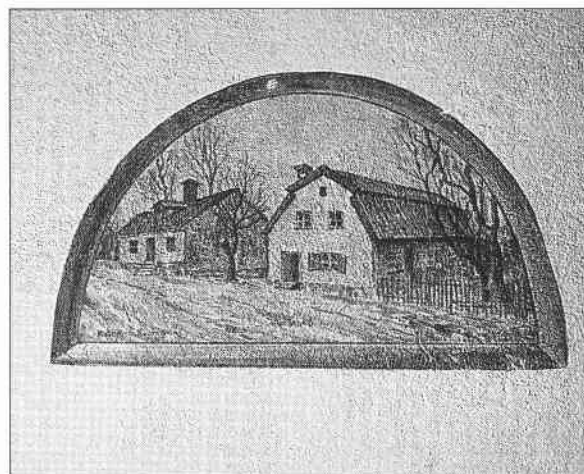
Entré: glasad spröjsad port med överljusfönster omgivet av skulpterad girland. Grått kalkstensgolv med gråsvart bård, gula väggar med målade halvcirkelformade motiv från Katarinaberget, ornament och takfris i brunt och gult, profilerad taklist och ljusblått tak. Glasade mellandörrar, gråmarmorade väggar med roströd inramning till brösthöjd, därovan vita, målade taklist och ornament i rost och grått kring lampa. Trapphus med trappa av vit marmor, väggar som i inre entré. På vilplanen gula väggar med målade ornament och marmorade pilastrar, glasade dörrar till piskbalkonger. Trapplanen har golv av vit marmor med svart bård, vita väggar och marmoringsmålade pilastrar, målade taklist och ornament kring lampa. Beige träådtrade fyllningsdörrar med mässingdetaljer.

Ingen lägenhet besökt.

Lägenhetsstorlekar 1930: 1–3 rok. Butiker i bv.

Gård: gräs, buskar, träd och blommor.

Gatufasaden är sedan inventeringen omputsad och bv är gråmålad, gårdsfasaden är putsad i ljusgul slätputs.





Bondeson 24

Skånegatan 79 och Nytorgsgatan 33

Bostadsfastighet, inventerad 1977.

Byggnadsår 1929–30, arkitekt J Petersen, byggherre och byggmästare T Enfors. 1964 hiss.

Gathus (hörnhus), 6 vån. **Gatufasad:** bv av skiffer, därovan gul-gråbrun terrasitputs. Franska balkonger med genombrutna räcken och grönmålade dörrar, altan längs översta vån, spröjsade fönster, våningslist av koppar, fasat hörn med pelare i bv. **Gårdsfasad:** gul slätputs. Svart plåttak.

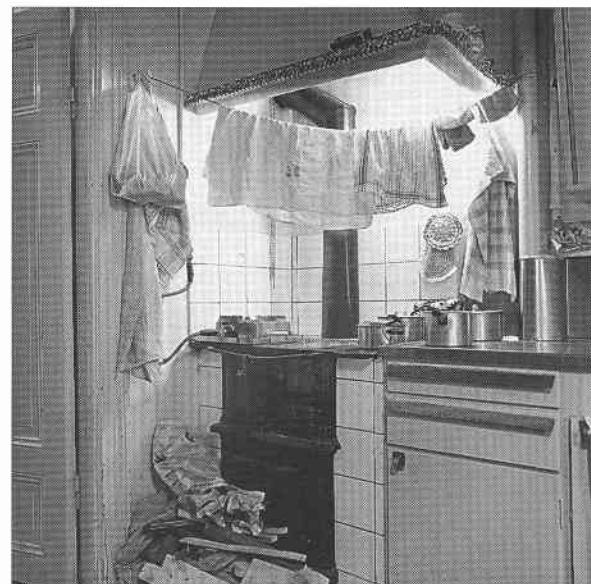
Entré (79): glasat portparti. Grönroött flammigt marmorgolv med gråsvart bård, turkosa väggar med horisontella tunna vita linjer, turkos tak med vit bård. Trapphus med golv och trappor av grönrod marmor, gulvita väggar, fyllningsdörrar i mörkbrun träimitation och med mässingdetaljer. Piskbalkonger på vilplanen.

Ingen lägenhet besökt.

Lägenhetsstorlekar 1929: enkelrum, 1–2 rok. Butiker i bv.

Gård: underbyggd.

Sedan inventeringen har fasaden putsats om i gulbrun slätputs.

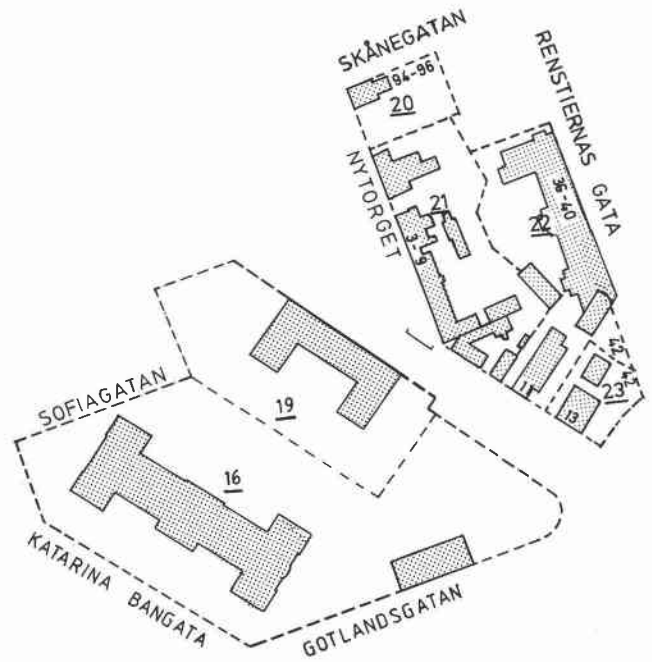


Ovan t v: fastigheten Bondeson 17 i hörnet av Skånegatan 87 och Renstiernas gata 32, nu rivet. Ovan t h: interiör från enkelrum med kakelugns spis på Renstiernas gata 32. Nedan t v: interiör från Hasses blommor på samma adress. Nedan t h: köksinteriör, Renstiernas gata 32. Samtliga foton från 1976.

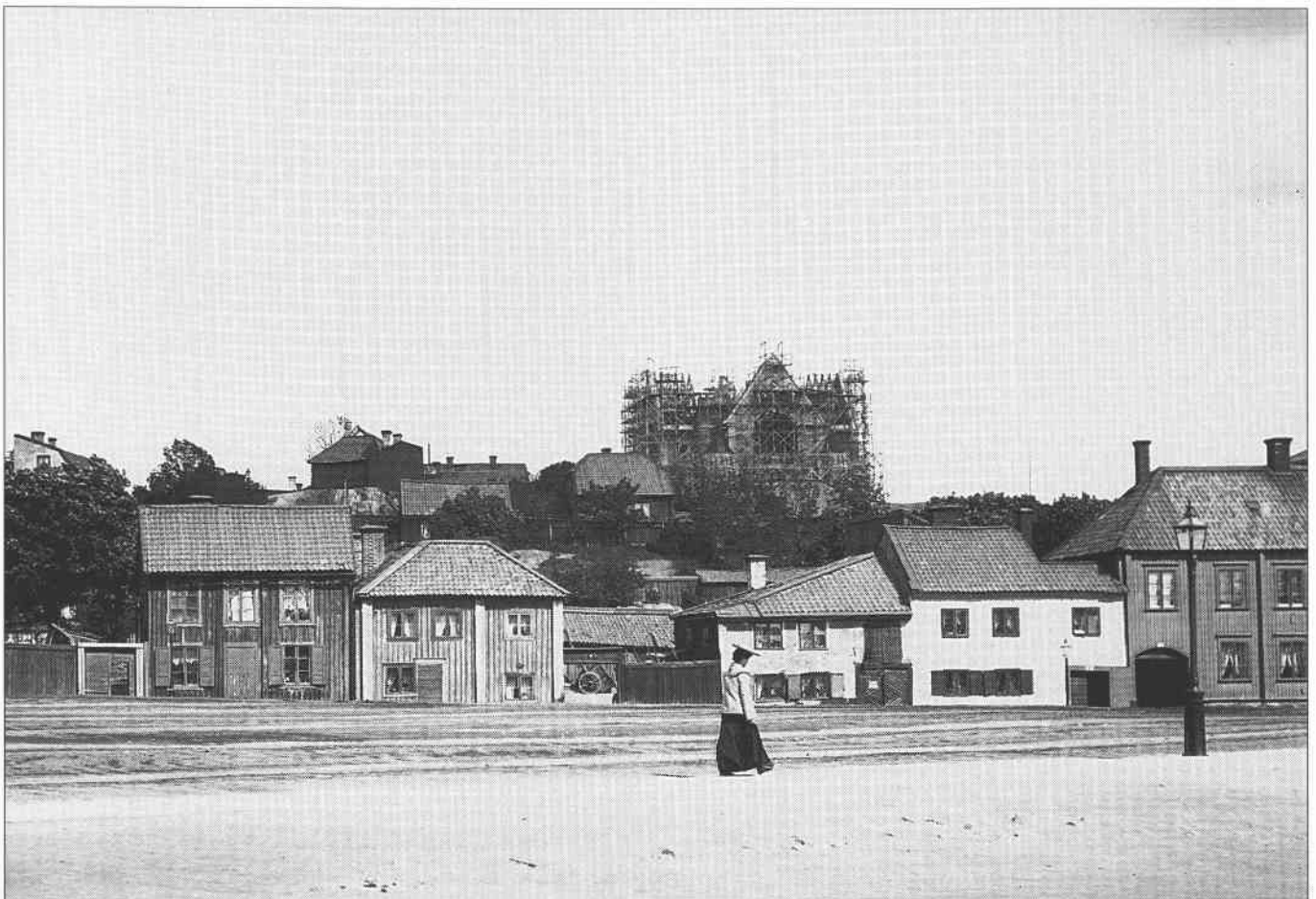
Bondesonen Större



Gårdsinteriör, Nytorget 37 (invid Skånegatan).
Foto K Salin i början av seklet.



Nytorget sett från väster, fotograferat 1904.





Bondesonen Större 16

Gotlandsgatan 79, Katarina Bangata 39–41, Sofiagatan 2

Katarina södra skola, inventerad 1977 och 1981.

Byggnadsår (hus I, huvudbyggnad) 1886–88, arkitekt A W Bergström, byggherre Katarina församlings skolråd, byggmästare A N Andersson. Hus II (gymnastikbyggnad) från 1923, arkitekt Sjösteen. Inredning av skolkök i vindsvån, skolbad i källaren 1902 (hus I). Ombyggnad av interiör 1966.

Hus I (skolbyggnad), 3 vån + soutvån + takvån. **Fasader:** granitsockel, brungrå sprutputs. Kraftigt rusticerade putsfasader med listverk, fönsteröverstycken och takgesims med konsoler. Välvda spröjsade fönster. Svart plåttak med takkupor.

Entré: golv av diagonalrutlagd kalksten i grått och brunt, trappa av räfflad kalksten. Väggar kvaderritsade nedtill, tak med rikligt profilerad stucktaklist. Trapphuset har två raka lopp med mellanliggande vilplan. Väggar med grönmålad bröstning, därovan vita, profilerad stucktaklist, pardörrar med fyllningar.

Besökta interiörer: klassrum med linoleumgolv, väggar med höga ljusmålade pärlspåntpaneler, utsmyckade ventilationsgaller, dubbla pardörrar med fyllningar, bjälktak med stucktaklist. Kapprum med brädgolv, kapphängare, handfat och vask. Samlingssal med linoleumgolv, podium, bjälktak med stucktaklist samt på ena kortväggen stor landskapsmålning. I källare bad med bassäng i vitt och turkos kakel och små badkar i vitt kakel.

Befintliga lokaler: i källarvån skolbespisning och kök, bad, slöjdsal, pannrum och förråd. I övrigt rymmer byggnaden klassrum (ursprungligen 49 stycken), expedition, bibliotek, lärarrum, samlingssal, fysiksal samt på vinden mindre gymnastiksal.

Hus II (gymnastikbyggnad), 2 vån. **Fasader:** granitsockel, grå slätputs. Småspröjsade fönster, på ena gaveln höga och välvda. Rött tegeltak.

Entré och trapphus med rutlagt kalkstengolv, trappor av kalksten, smidesräcke med dekorativa accenter. Enkeldörrar, dels släta furufanerade, dels målade med fyllningar.

Gymnastikhallen har brädgolv och välvd bräddtak. I övrigt rymmer byggnaden förråd.

Gård: gatsten närmast byggnaden, i övrigt asfalterad med enstaka träd och lekplats, omgiven av järnstaket. Grusplan vid gymnastikbyggnaden.

Sedan inventeringen 1981 har fasaden på huvudbyggnaden putsats om i ljusgul slätputs. Renovering av hela byggnaden 1992.

Fasaden på gymnastikbyggnaden har sedan inventeringen putsats i rosa slätputs med vita kvaderritsade lisener.



Bondesonen Större 19

Nytorget 15

"Malongen", konstnärsateljéer, inventerade 1977.

Byggnadsår omkring 1670. Av Daniel Leijonancker anlagd manufakturfabrik. Byggnaden har fått sitt smeknamn efter fabrikör J K Madelung som ägde fastigheten vid mitten av 1700-talet. Ombyggnad till folkskola 1867. Inredning av ateljéer för konstnärer 1967.

Gathus, 3 vån. **Fasader:** gul slätputs med grå lisener. Rött tegeltak. **Entréer:** tre uppgångar från gården, porten i mitten i profilerad svartbetsad ek. A har kalkstensgolv, trappa av grå cement och genombruten trappspindelmur med räcke av vitmålat trä. B har golv och steg av kalksten med träbalustrad i nedre trapplopp och på övre vilplan. C har golv av kalksten, en trappa av grå cementsten och en kalkstenstrappa. Genombruten trappspindelmur med gråmålat träräcke. Vitputsade väggar och kälrat tak, enkel- och pardörrar, släta eller med fyllningar.

Besökta lokaler har brädgolv, linoleummatta eller målat golv, vitmålade väggar och kälrat tak. Byggnaden innehåller ett 30-tal rum.

Gård: asfalterad i lägre nivå än intilliggande skolgård, träd och järnstaket. Kullersten och skulpturer närmast byggnaden.



Bondesonen Större 20

Skånegatan 94, Nytorget 1

Daghem inventerat 1992.

Byggnadsår 1988–90, arkitekt Lars Bryde Arkitektkontor, Åsberg och Buchmann Arkitektkontor, byggherre Stockholms Kooperativa Bostadsförening ekonomiska förening.

Gathus (hörnhus), 2 vån + soutvån. **Fasader:** orangegul slätputs. Fönster och dörrar i engelskt rött. Rött tegeltak.

Entréer: i två plan, portar av glas och aluminium. Trapphus med golv och trappor av beige konststen. Väggar med målad bröstning i grön-gult, dekorband i engelskt rött, däröver ljusgula.

Besökta lokaler har gula och gröna linoleumgolv och väggar målade i vitt, gult eller ljusblått. Stort kök.

Gård: ljusröda klinkerplattor, sandlåda, lågt vitt trästaket. Nedanför gården asfalterad gång, planteringar och stort träd. Mot Nytorget locklistpanelat rött plank med blåmålad pilmönstrad plankport.



Bondesonen Större 21

Nytorget 3–9

Bostadsfastigheter, ateljéer, uthus, inventerade 1971, 1976 och 1987. Komplettering 1992.

Nytorget 3 (f d Bondesonen Större 15)

Byggnadsår 1700-tal. Ombyggnad 1869 och 1978–80. Vid ombyggnaden 1978–80 ersattes ett äldre uthus av en nybyggd envåningsslänga som innehåller rum och bad.

Gathus (hus I), 2 vån. **Fasader:** gråstenssockel, röd locklistpanel. Kontursågade gulmålade fönsteromfattningar. Rött tegeltak. Locklistpanelat rött plank med gråmålad plankport mot gatan.

Interiör: sockelpaneler, dörrar med fyllningar, kakelugnar, en spis med murad kupa.

Gård: träd och buskar, plankinhägnad.





Nytorget 5 (f d Bondesonen Större 4)

Byggnadsår (hus II) 1700-talets förra hälft. Ombyggnad 1794, 1830, 1855 samt 1978–80. Hus III revs och byggdes nytt 1978–80.

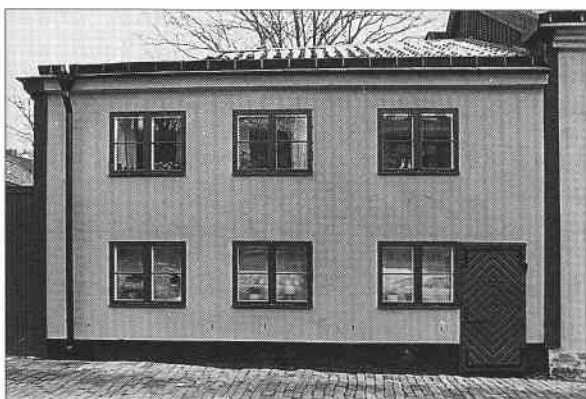
Gathus (hus II), 2 vån. **Fasader:** gråstenssockel, röd locklistpanel, delvis putsad inne på gården. Vitmålad fönsteromfattningar. Valmat tak med rött tegel. Rött plank med gråmålad pilmönstrad plankport mot gatan.

Interiör: golv med bräder eller korkmatta, pappspända eller masonitslagna väggar och tak. Dörrar med fyllningar och breda foder. Runda vita kakelugnar samt en spis med murad kupa.

Gathus (hus III), 2 vån. **Fasader:** ljus gulorange slätputs mot gatan, övriga med röd locklistpanel. Brunmålad fönsteromfattningar och brun rutmönstrad trädörr. Rött tegeltak.

Interiör: golv med bräder, slät respektive pärlspåntpanel i ett rum med slätt paneltak, i övrigt pappspända tak.

Gård: kuperad, träd och buskar, plank mot öster.



Nytorget 7 (f d Bondesonen Större 5, 6, 10)

Byggnadsår (hus IV) möjligen äldre delar från 1700-tal, i övrigt från 1836. Ombyggnad samt nybyggnad av gårdshus 1978–80. Byggnadsår (hus V och VI) 1700-talets slut. Ombyggnad i början av 1970-talet. Hus VII från 1700-tal och ombyggt omkring 1970 då rummen inreddes till ateljé.

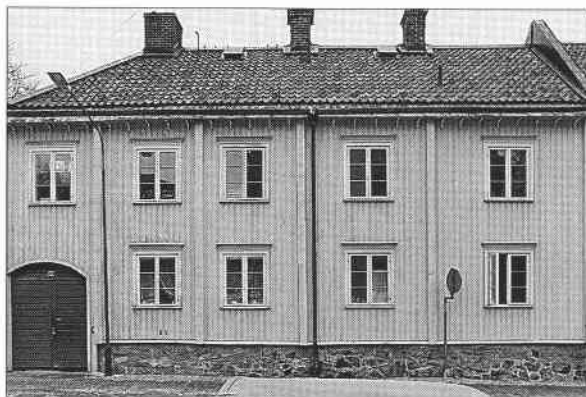
Gathus (hus IV), 2 vån. **Fasader:** gråstenssockel, mot gatan putsat i ljusgult, övriga med röd locklistpanel. Ankarslutar, vita fönsteromfattningar och vit igensatt plankport. Entré från gården, genom portgång i intilliggande hus. Rött tegeltak.

Interiör: bräd- och plankgolv, pappspända tak, dörrar med fyllningar. Kakelugnar och murade spisar.

Gård: träd och buskar, grusad närmast huset. **Gårdshus** med träpanel för tvätt, cyklar och sopor.

Gathus (hus V), 2 vån. **Fasader:** gråstenssockel, ljusgul locklistpanel och knutlådor. Takfot med konsoler, ljus grågröna fönsteromfattningar och välvd plankport. Entré från gården genom veranda. Valmat tak med rött tegel.

Interiör: plankgolv, pärlspåntpanelade väggar, panelade tak. Kakelugnar samt spis med murad kupa.



Gathus (hus VI), 2 vån + vindsvån. **Fasader:** hög gråstenssockel, ljusgul slätputs, ljust grågröna fönsteromfattningar. Huset vinkelbyggt med länga i 3 vån mot gården. Takkupor. Tak av rött tegel och plåt.

Interiör: plank- och brädgolv, paneltak. Kakelugnar, spis med murad kupa.

Gårdshus (hus VII), 1 vån. **Fasader:** gråstenssockel, röd locklistpanel, tegeltak.

Interiör: bröstpaneler. Kakelugn.

Gård: trädplanterad och delvis kullerstenslagd. Gemensam för husen V–VII.



Nytorget 9 (fd Bondeson större 7, 8, 9)

Byggnadsår (hus VIII, IX och X) 1700-tal. Ombyggnad 1971. Ut-huset på gården revs och byggdes nytt på 1970-talet.

Gathus (hus VIII), 1 vån. **Fasader:** röd locklistpanel. Huset vinkelbyggt med länga mot gården som gränsar mot föregående gårdslänga (hus VI). Hög gråstenssockel (på berg) mot gatan, brun trätrappa och plankdörr, rött plank. Rött tegeltak.

Gårdshus (hus IX), 1 vån. **Fasader:** röd locklistpanel, gråstenssockel, tegeltak.

Gathus (hus X), 1 vån. **Fasader:** röd locklistpanel, hög gråstenssockel med källare mot gatan, rött plank och rött tegeltak.

Interiörer: plank- och brädgolv, bjälktak samt pappspända tak, dörrar med fyllningar. Kakelugnar, spisar med murad kupa.

Uthus med röd locklistpanel.

Gård: kuperad med träd, buskar och blommor. Gemensam för husen VIII–X.



Bondeson Större 22

Renstiernas Gata 36, 38, 40 och Nytorget 11

Bostadsfastighet, inventerad 1992.

Byggnadsår 1988–90, arkitekt A & B arkitekterna, Lars Bryde Arkitektkontor, Åsberg och Buchmann Arkitektkontor, byggherre Stockholms Kooperativa Bostadsförening ek för.

Gathus, 4–5 vån + takvån + soutvån.

Gatufasad (hus I, nr 36): ljusbeige slätputs, slåthuggen grå granitsockel. Burspråk, varierade fönsterstorlekar. Port av gråmålad aluminium och glas. **Gårdsfasad:** ljusbeige slätputs. Balkonger med gråvita räcken. Cykelrum med locklistpanel. Svart plåttak.

Gatufasad (hus II, nr 38): blekt orange slätputs, naturstenssockel. Mittparti med stora spröjsade fönster, burspråk på ömse sidor. Takkupor. Port av grönmålad aluminium och glas. **Gårdsfasad:** blekt orange slätputs, burspråk, balkonger med gråvita räcken. Takkupor och svart plåttak.

Gatufasad: (hus III, nr 40): beige slätputs, naturstenssockel. Mittparti med stora spröjsade fönster, burspråk, takkupor. Port olivgrön av aluminium och glas. Garage i soutvån. **Gårdsfasad:** beige slätputs, burspråk, balkonger med gråvita räcken. Svart plåttak med takkupor.





Gathus (hus IV, Nytorget 11), flerfamiljsvilla, souteränghus 2–4 vån. **Fasader:** ljusbeige slätputs, soprum med locklistpanel. Balkong mot gård. Rött tegeltak. Entréer i två plan, den ena med trappa av natursten. Portar av grå aluminium och glas. Rött plank med pil-mönstrad vit körport mot Nytorget.

Entréer: golv av ljusgrå marmor, väggar svampmålade i senaps-gult till brösthöjd, grå bård och därovan ljusgula. Grå släta dörrar. Trapphus med golv och trappa av konststen, väggar och dörrar som i entré.

Inga lägenheter besökta.

Lägenhetsstorlekar 1988: 2–5 rok. Hobbylokaler.

Gård: gemensam, kuperad gård med asfalterad gång, gräs, blommor, buskar och träd, gatsten och natursten. Lekplats, bänkar och ett lusthus; ljusgult med svart plåttak. I anslutning till lägenheter uteplatser med ljusröda klinkerplattor, pergola vid gårdsentréer. Rött plank avgränsar mot kvarterets övriga gårdar.

Bondesonen Större 23

Nytorget 13 (f d Brilljanten 1)

Bostadsfastighet, uthus och ateljé, inventerade 1971 och 1978.

Byggnadsår runt sekelskiftet 1800. Ombyggt på 1970-talet.

Gathus, 2 vån med inredd vind och källare. **Fasader:** delvis putsat i beige, delvis klädd med ljusbrun locklistpanel. Brunmålade snickerier, veranda vid husentrén, takkupa. Sockel av putsad sten, tak av tegel. Rött plank med körport och port i brunt mot Nytorget, mot parken ljusbeige putsad mur.

Gårdshus, 2 vån. **Fasader:** röd locklistpanel. Stora ateljéfönster. Svartmålade dörrar till förråd i bottenvåning. Rött plank mot Renstiernas Gata.

Gård: omgiven av plank och med gräs och kullersten, träd och buskar.



Gathuset åt gården samt gården, Nytorget 45 (nu nr 7). Foto 1969.

