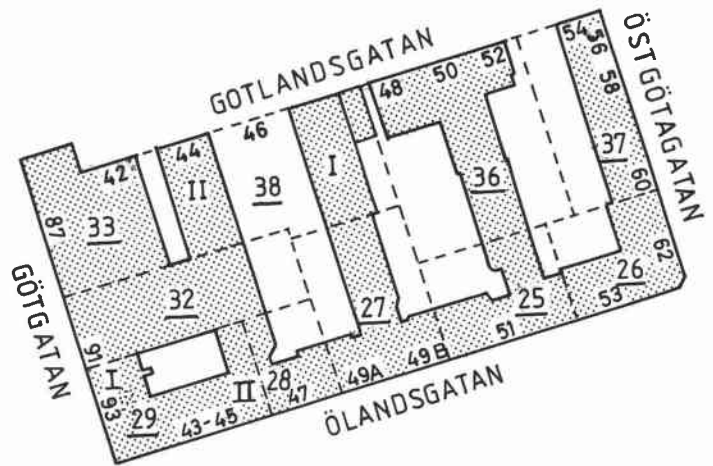


Monumentet



Utanför utskänkingsställe nr 73, Götgatan 71 (nu 91). Foto 1899.





Monumentet 25

Ölandsgatan 51

Bostadsfastighet, inventerad 1977.

Byggnadsår 1921–24, arkitekt A Wetterberg, byggherre Stockholms stads fastighetskontor, husbyggnadsavdelningen, byggmästare ingen uppgift. Ombyggnad 1976–81.

Gathus, 5 vån. **Gatufasad**: brun sprutputs med fönsteromfattningar, risaliter och våningslist i ljusgrå slätputs, rundbågad portal. **Gårdsfasad**: brun sprutputs. Indragna trapphusbalkonger med smidesräckan. Svart plåttak.

Gårdshus, 5 vån. Fasad: brun sprutputs. Svart plåttak.

Entré (gathus): tredelad skulpterad körport av trä med långsmala fönster på ömse sidor och dekorativt spröjsat överljusfönster. Golv och panel av cement, ljusbruna väggar, vitt kryssvalv. Tråådrade glasade spröjsade mellandörrar. Trapphus th med golv och trappor av kalksten, tvåfärgade väggar, kälrat tak. Bruna tråådrade fyllningsdörrar. Öppet trapplopp, smidesräcke med dekorativa detaljer. Trapphus t v i liknande utförande.

Entré (gårdshus): naturstenstrappa med smidesräcke leder till skulpterad träport. Trapphus med golv och trappa av kalksten, gröna vävklädda väggar, fanérdörrar.

Besökt lägenhet bevarar kälrat tak och fyllningsdörrar.

Lägenhetsstorlekar 1921: 1–2 rok.

Gård: gatsten, ölandskalksten, asfalt, buskar och stort träd, lekstuga och sandlåda, mur och staket.

Fasaden sedan inventeringen omfärgad i rödbrunt med detaljer i grått, gul fasad mot gården.

Monumentet 26

Ölandsgatan 53, Östgötagatan 62

Bostadsfastighet, inventerad 1977.

Byggnadsår 1948–49, arkitekt A Frid, byggherre G Wennbergs Co, byggmästare ingen uppgift.

Gathus (hörnhus): 6 vån + soutvån. **Gatufasad**: brun ädelputs. Burspråk med hörnfönster, balkonger med räckan av svart räfflad plåt, bv fasat hörn med pelare. Del av byggnadens översta vån indragen med altan. **Gårdsfasad**: gulbrun slätputs. Rött tegeltak.

Entréer: golv och trappor av ljust grågrön marmor, kraftigt strukturmålade vita väggar, grönmålat smidestrappräcke, släta dörrar.

Ingen lägenhet besökt.

Lägenhetsstorlekar 1948: enkelrum med kokvrå, 2–3 rok med matplats.

Gård: ingen uppgift.

Monumentet 27

Ölandsgatan 49 A-D

Bostadsfastighet, inventerad 1977.

Byggnadsår 1925, arkitekt A Perslow, byggherre H Feiths & Z Kolmodin senare Fastighetsaktiebolaget Monumentet, byggmästare A Perslow.

Gathus, 5 vån + takvån. **Gatufasad:** röd slätputs. Fönsteromfattningar och stram geometrisk putsornamentik i ljusgrått, tandsnittliknande list under takfoten, därovan plåtklädd indragen takvån, spröjsade fönster, välvda portaler och fönster på bv. **Gårdsfasad:** ljusgul slätputs. Svart plåttak.

Gårdsflygel, 4 vån. **Fasader:** ljusgul slätputs. Svart plåttak.

Entré (A): körport med asfalterat golv, bruna väggar, sekundärt trätak. Trapphus sidolagt med golv av svart konststen med brun bård, trappor av svart konststen, gula stänkmålade väggar, kälrat tak, släta dörrar.

Entré (B): skulpterad port av trä. Golv av svart konststen med brun bård, svart konststenstrappa, gula stänkmålade väggar, tak dekormålat med grå växtslingor. Glasade diagonalspröjsade bruna mellandörrar. Trapphus som i A.

Entré (C, gårdsflygel): golv och trappa av svart konststen med brun fris, brun konststenstrappa, gula stänkmålade väggar, kälrat tak, släta dörrar. Svartmålat smidestrapprücke.

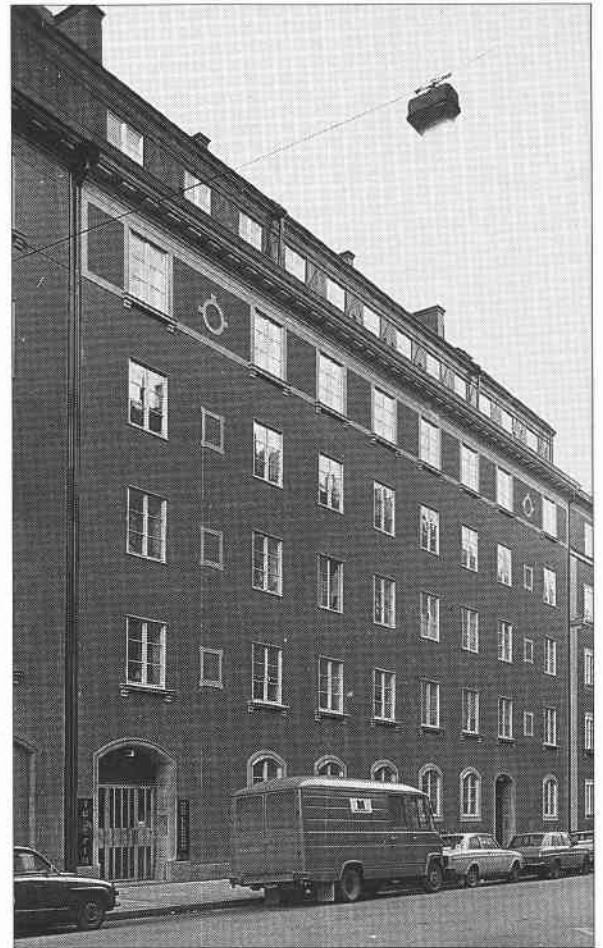
Entré (D, gårdsflygel): som C men med turkosblå stänkmålade väggar.

Besökt lägenhet är helt moderniserad.

Lägenhetsstorlekar 1925: enkelrum, 1 rum och kokvrå, 1–2 rok.

Gård: två gårdar: den ena med storgatsten, grus, buskar och träd, mur och järnstaket, den andra med gatsten, konststensplattor, buskar och sandlådor.

Fasaden sedan inventeringen 1977 omfärgad i brunt med beige putsdetaljer. Körporten ommålad.



Monumentet 28

Ölandsgatan 47

Bostadsfastighet, inventerad 1977.

Byggnadsår 1926–27, arkitekt A Perslow, byggherre Fastighetsaktiebolaget Monumentet, byggmästare A Perslow.

Gathus, 5 vån + indragen takvån. **Gatufasad:** gulbrun sprutputs. Fönsteromfattningar och stram geometrisk putsornamentik i ljusgrått, tandsnittliknande list under takfoten, därovan plåtklädd indragen takvån, spröjsade fönster, välvda portaler, garagednfart och fönsteromfattningar på bv. **Gårdsfasad:** gul sprutputs. Rött plåttak.

Gårdsflygel, 4 vån. **Fasader:** grå sprutputs. Rött plåttak.

Entré: dekorativt spröjsad port. Golv av grå konststen med vit marmorbård, grå konststenstrappa, vävklädda ljusblå väggar, kälrat tak. Fyllningsdörr, gråmålad med spröjsat fönster. Glasade gråmålade spröjsade mellandörrar. Trapphus med golv, trappa, dörrar och tak som i entré, väggar stänkmålade ljussturkosblå. Hiss med geometriskt utformat hissgaller.

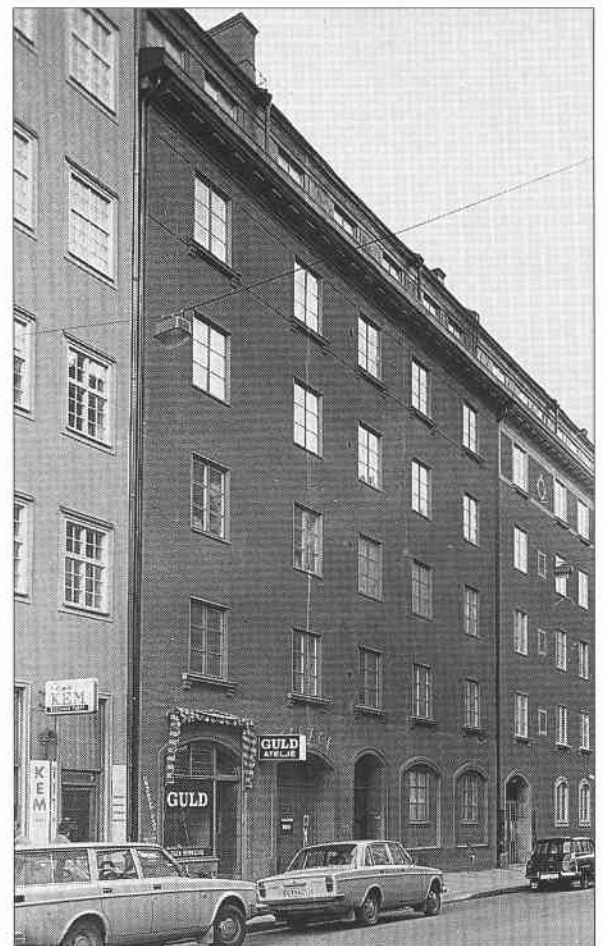
Entré (gårdsflygel): golv, trappor, dörrar och tak som i gathus, stänkmålade ljussturkosblå väggar i trapphus och entré.

Besökt lägenhet har enkeldörrar med fyllningar, kälrat tak, serveringsgång med skänkskåp. Kök med ursprungligt skåp och skafferi.

Lägenhetsstorlekar 1926: enkelrum, 1–2 rok. Butik i bv.

Gård: underbyggd, asfalterad, glasbetong.

Fasaden sedan inventeringen 1977 omputsad med grå bv, därovan gulgrön terrasitputs.





Monumentet 29

Ölandsgatan 43, 45 A och B, Götgatan 93

Bostadsfastighet, inventerad 1977.

Byggnadsår 1925–26, arkitekt Cyrillus Johansson, byggherre E Friberg, byggmästare O T Engkvist. Biografen Månen besiktigad 1934. Höjning av flygelns yttertak, utökning av lägenhet 4 tr 1960.

Gathus (hörnhus, hus I), 6 vån. **Gatufasad:** beige slätputs med putsdekor i form av våningsband med små rosetter samt stiliserade blad mellan små runda fönster högst upp på fasaden. Småspröjsade fönster. Dekor ovan portaler i form av figurreliefer. **Gårdsfasad:** gul slätputs. Trapphusbalkonger. Rött tegeltak.

Gathus (hus II), 6 vån. **Gatufasad:** grå slätputs och i enklare utförande än hörnhuset. **Gårdsfasad:** gul slätputs. Rött tegeltak.

Entré (93): golv och trappa av brun kalksten, väggar med brunmarmorad bröstning, däröver beige målning med målade stadsmotiv i ovaler. Tak rödbrunlaserat med dekormålning av sfinxer i turkos och av rosetter i rödbrunt, ursprunglig lampa. Glasade spröjsade gråmålade mellandörrar. Trapphus med golv och trappor av brun kalksten, beige väggar. Gråbruna ådermålade fyllningsdörrar, däröver halvmåneformad målning med klassicerande dekor i brunt och grått. Blålaserat tak med dekor i brunt runt lampa.

Entré (45 A): golv och trappa av brun kalksten, väggar bröstmarmorade i brunt, däröver randig med rosabeige marmorering och smala vertikala gråblåmarmorade bårder. Tak ljus turkos, ursprunglig armatur. Glasade spröjsade gråmålade dörrar. Trapphus som 93 men med något annorlunda utformad dekormålning över dörrarna. Blålaserat tak utan dekor.

Entré (45 B): golv och trappa av brun kalksten, väggar bröstmarmorade i grönt, däröver grå fältindelade med klassicerande dekor i grått med gröna omramningar. Tak rödbrunt med dekor runt lampa, ursprunglig armatur. Mellandörrar och trapphus som i A, men med väggar i ljusgrönt med dekor av tunt målade yviga blad.

Besökt lägenhet: enkeldörrar med fyllningar, kälad taklist och takrosett. Öppen spis av grönt kakel. Serveringsrum med skänkskåp. Kök med marmorbänk, öppna hyllor, ursprungligt skafferi.

Lägenhetsstorlekar 1925: 1–2 rok, 2 rok med alkov, 3 rok med jungfrukammare.

Gård: underbyggd och asfalterad, liten gulputsad byggnad för ventilation av garage.

Monumentet 32

Götgatan 91 A, B

Bostadsfastighet, inventerad 1977.

Byggnadsår 1947–53, arkitekt S Frölén, byggherre Fastighetskontorets husbyggnadsavdelning AB Stockholmshem, byggmästare M Zetterberg.

Gathus, 7 vån. **Fasader:** grå terrasitputs. Utskjutande partier och vådringsbalkonger.

Gårdshus, 6 vån. **Fasader:** grå terrasitputs. Balkonger med diagonalrutade smidesräcken. Takterass.

Entré och trapphus (91 A): golv och trappor av grågrön marmor, stänkmålade väggar, släta dörrar. Gång till gårdshus med gult tegel på den ena väggen. Ljusinsläpp från lanterniner. Mellandörrar av teak, mot gård digonalspröjsad dörr. Trapphus i gårdshus (91 B) som A.

Ingen lägenhet besökt.

Lägenhetsstorlekar 1947: enkelrum med kokvrå, 2 rok i gathus. Butik, kontor och bilutställning i bv. Kontor vån 1 tr. I gårdshuset enkelrum, 1–2 rok, daghem vån 4 tr och på vind.

Gård: överbyggd, cementerad, glasbetonglanterniner. Bakgård med plattor, plantering, träd och buskar.

Fasaden sedan inventeringen 1977 omputsad i ljus gulbeige.

Monumentet 33

Gottgatan 87, 89, Gotlandsgatan 40

Bostadsfastighet och Södermalmskyrkan, inventerad 1977.

Byggnadsår 1940–41, arkitekt A Peterson, byggherre Södermalms fria församling, byggmästare H Hansson. Entrésolbjälklag i lilla samlingssalen 1962, ombyggnad av estrad i stora samlingssalen 1968.

Gathus (hornhus), 7 vån, 5 vån mot gården. **Gatufasad:** bv av vit marmor, därovan rött tegel. Pelare och vån 1 tr av marmor i kyrkdelens av byggnaden. Balkonger med smidesräcken mot Gottgatan. **Gårdsfasad:** grå sprutputs, veckad fasad, balkonger. Plåttak.

Entré (87): golv av grå och gröna marmorplattor, ljusgula väggar. Glasat mellandörrparti. Hiss. Trapphus med trappor av grågrön marmor, brunrött smidesräcke i trapploppet, golv som i entré, väggar tvåfärgade på trapplanen, fanerdörrar.

Entré till kyrksal: portar av trä och glas. Heltäckande matta, kolonn i mitten, vit marmortrappa med vitmålat räcke. På en vägg mosaik med familj som motiv.

Kyrksal: rund med överljus, heltäckande matta, orgel i fonden, ursprungliga fällstolar.

Ingen lägenhet besökt.

Lägenhetsstorlekar 1940: enkelrum, 1–3 rok och alkov. Butiker i bv i bostadsdelen. I kyrkan samlingssal i bv, kontor, sammanträdesrum och övre del av samlingssal vån 1 tr.

Gård: överbyggd och cementerad med glasbetongkupol, två soutvån mot Gotlandsgatan. **Gårdsflygel**, 1 vån i grå sprutputs med stora fönster, egen entré och svart plåttak som tillhör kyrkobyggnaden.



Monumentet 36

Gotlandsgatan 48–52

Bostadsfastighet med daghem, inventerad 1977.

Byggnadsår 1946–49, arkitekt L Tham, byggherre Hem för gamla i Stockholm, byggmästare O Hegert. Ändring av daghem 1960.

Gathus, 5 vån. **Fasader:** gulbrun terrasitputs, del av bv med grå konststensplattor. Dekorativt utformade grindar i smidesjärn mot gatan, entréer från gården. Rött tegeltak.

Gårdsflyglar, 1 vån. **Fasader:** grå konststensplattor.

Entré (50): golv av brun kalksten. Trapphus med golv och trappor av brun kalksten, gråbeige väggar, glasad hisstrumma. Trappräcke av blåmålad stansad plåt.

Ingen lägenhet besökt.

Lägenhetsstorlekar 1946: enkelrum, enkelrum med kokvrå, en 2 rok. Daghem i bv och i gårdsflyglar. Samlingssal i kv.

Gård (A): cementplattor, liten gräsmatta, gång och liten trappa med ölandskalksten, träd och buskar. Gård (B) med cementplattor, smidesstaket, gräsmatta, träd och buskar. Inom lågt trästaket lekredskap tillhörande daghem.

Sedan inventeringen 1977 har fasaderna omfärgats i gult och gulrött. Grönt plåttak. Grindarna mot gatan borttagna.



Monumentet 37

Gotlandsgatan 54 och Östgötagatan 56, 60

Hotell Monumentet, ungarshotell, inventerat 1977.

Byggnadsår 1947–49, arkitekt N Friberg & E Haweran, byggherre AB Stockholmshem, byggmästare I Sjölander.

Gathus, 6 vån. **Fasader:** rött tegel, våningslister, fönsteromfattningar av och under takfot mönsterlagda, franska fönster. Rött tegeltak.

Entré med expedition (56): golv av grå marmor, tapetserade väggar. Trapphus med golv och trappor av grå marmor, väggar dels tapetserade, dels stänkmålade. Korridor med släta dörrar.

Inga rum besökta.

Rumsstorlekar 1947: 34–38 rum med dusch på varje plan. På vån 1 och 2 tr också en 1 rok med matplats, på vån 3 och 4 tr ett rum med bad. På bv 15 rum med dusch, två vaktmästarbostäder med 2 rok, skriv och läsrum mm.

Gård: asfalterad, stenparti med rabatter och buskar, träd. Gården omgärdad av tegelmur med smidesgrind vid entrén.



Monumentet 38

Gotlandsgatan 44–46

Bostadsfastighet, inventerad 1977.

Byggnadsår 1948–51, arkitekt J A Stark, byggherre Stiftelsen bostäder är blinda, byggmästare A Mörlin. Ändring av verkstadslokaler till kontorslokaler på bv 1956, ändring för träningslokaler på bv 1959, ändring för kontorslokaler på bv och bibliotek i östra husets vindsvån 1965.

Gathus (hus I + II), 4 vån + soutvån + inredd vindsvån. Två fristående hus med soutvån mellan. **Gatufasad:** bv av grå konststen, därovan gulbrun ädelputs, soutvån av grå konststen. Burspråk med hörnfönster, balkonger med plåträcken, takkupor på det ena huset.

Gårdsfasad: gulbrun och grå ädelputs. Rött tegeltak.

Entré (46): golv av grå kalksten, grå väggar, glasade mellandörrar. Trapphus med golv och trappor av grå marmor, släta dörrar.

Ingen lägenhet besökt.

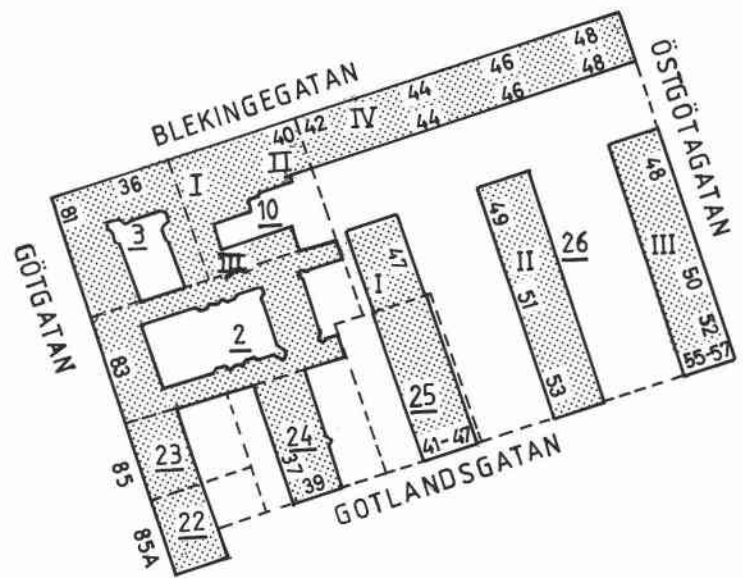
Lägenhetsstorlekar 1948: enkelrum med kokskåp, en dublett i östra huset, 1–2 rok. Samlingssal, verkstäder och kontor på bv. Lager, verkstad, lunchrum, redaktion mm i kv. Hobbyrum på vinden i västra huset, bibliotek i östra.

Gård: cementerad, lanterniner, överbyggd med soutvån under.

Sedan inventeringen 1977 har fasaderna omfärgats i rödgult med burspråken i ljusgult.



Obelisken



Gotlandsgatan 49 med numera rivna hus. Foto: G Heurlin 1917.





Obeliskan 2

Götgatan 83

Bostadsfastighet, inventerad 1977.

Byggnadsår 1914–15, arkitekt Hagström & Ekman, byggherre J A Andersson senare H Brusell, byggmästare J A Andersson. Bad 1928 i gathuset.

Gathus, 6 vån. **Gatufasad:** bv i grå och röd polerad natursten, där-
ovan ljusbrun slätputs med burspråk och fält vån 6 tr i grövre puts.
Portal i grå polerad natursten med överstycke med plåttak. **Gårds-
fasad:** bv gulmålad, därovan grågul slätputs. Rött plåttak.

Gårdsflyglar, 5 vån. **Fasader:** bv gulmålad, därovan grågul slät-
puts. Rött plåttak.

Entré: körport med glasat dörrparti inne i gången. Asfalterat golv,
väggar med grågrön marmorering till manshöjd, däröver gulvit
målning. Trappuppgångar (A–F) från kringbyggd gård.

Uppgång A: (gathus) rutlagt svart och vitt konststensgolv, trapp-
steg av gråvit konststen, väggar grönmarmorerade, högst upp gul-
vita i likhet med taket. Gröna enkeldörrar med fyllningar. Hiss.

Uppgång D: (gårdsflygel) glasade mellandörrar, rutlagt rött och
grått konststensgolv, trappsteg av kalksten, väggar med hög grön-
marmorerad bröstning, däröver vita. Gröna enkeldörrar med
fyllningar. Toaletter på varje vilplan.

Besökt lägenhet i gathus bevarar smyg- och bröstpanel i fönster,
smygpanel i dörrar, fyllningsdörrar, serveringsrum med ursprunglig
skåpinredning. I gårdshus smyg- och bröstpanel i fönster, smygpa-
nel i dörrar, fyllningsdörrar, hall med pärlspåntvägg, kök med ur-
sprungliga skåp och pärlspåntkafferi.

Lägenhetsstorlekar 1914: 1–3 rok. Butik och lager i bv i uppgång
A–B. Enkelrum och 1 rok i uppgång C–F. Enkelrum och 1–2 rok i
uppgång D–E.

Gård: Cementserad och underbyggd. Skjul (f d blomsterkiosk) med
gråslammad spritputs med tjärpapptak. Bakgård med kalksten.

Fasaden har sedan inventeringen 1977 putsats om med ljust röd-
brun slätputs och spritputsade fält på vån 1 och 6 tr. Gårdsfasaden är
slätputsad i ljusgult. Gården har förändrats och är asfalterad och
plattbelagd med planteringar med buskar och träd, sandlåda. Skju-
let är borta och ersatt av litet lusthus av betsat trä. Körporten är
annorlunda utformad.



Obeliskan 3

Blekingegatan 38 och Götgatan 81

Bostadsfastighet, inventerad 1977.

Byggnadsår 1910–11, arkitekt H Molin, byggherre C Kjellberg se-
nare C T Liljedahl, byggmästare H Molin senare A W Westin.
Modernisering och planändringar 1939.

Gathus (hörnhus), 5 och 6 vån. **Gatufasad:** hög slät kvaderhuggen
kalkstenssockel, därovan ljusbrun sprutputs. Butiksvån och bur-
språk i brun slätputs. Bandritsade hörn och lisener, dekorativt ut-
formad fronton mot Blekingegatan. Rikt utsmyckade portaler i
kalksten. **Gårdsfasad:** gul sprutputs, röda dörrar och snickerier.
Svart plåttak.

Gårdsflygel, 4 vån. **Fasad:** gul sprutputs.

Entré (81): vitt marmorgolv med svart bård i två nivåer med mel-
lanliggande steg, väggar vitmålade, fondväggen rödmålade. Trapp-
hus t v med golv som i entré, vit marmortrappa, grönblå väggar,

enkeldörrar av ljust trä med fyllning, välvda råglasade och spröjsade dagerljusfönster. Hiss i trappspindeln. Trapphus t h med diagonalrutat konststensgolv i grått och svart, konststenstrappor, gröna väggar, enkeldörrar av ljust trä med fyllning. Hiss.

Entré (38): i liknande utförande.

Besökt lägenhet bevarar bröstpanel, smygpanel i fönster och dörrar, enkeldörrar och skjutdörrar med fyllningar, stucktaklist, tavel-list, fältindelad tak, stuckbladkrans i tak. Kakelugnar; gråvit skänkkakelugn dekormålade med näckrosor och vikingaskepp, vit rund nischförsedd kakelugn rikt dekormålade i blått. Serveringsrum med ursprungliga skåp, kök med marmordis kbänk i övrigt släta snickerier.

Lägenhetsstorlekar 1910: 2–5 rok i gathus. Butiker och portvaktsrum på bv. 1–3 rok i gårdsflygel.

Gård: asfalterad, överbyggd, igenplåtad lanternin. Uthus med väggar av korrugerad plåt och tak klätt med tjärpapp.



Obelisk 10

Blekingegatan 40

Resturang Pelikanen och bostadsfastighet, inventerad 1977. Kompletterad 1992.

Byggnadsår 1902–04, arkitekt S Kjellberg, byggherre Stockholms Utskänknings AB, byggmästare E Johansson. Tillbyggnad av bv och nuvarande inredning av stora matsalen 1926. Överbyggnad av gårdsinfart (serveringsterrass, senare inbyggd) samt mindre gårdsutbyggnad 1931.

Gathus (hus I), 2 vån + vindsvån, 3 vån. **Gatufasad:** bv av slät- och grovhuggen kalksten, därovan brun sprutputs. Fönster varierade och småspröjsade, ett stort välvt i bv, två lunettfönster i vindsvån, därovan är också takfoten halvcirkelformad. **Gårdsfasad:** brun sprutputs. Välvda spröjsade råglasfönster i bv. Gårdsutbyggnad med kök. Grått valmat tak av plåt.

Entré till resturang och matsal med golv av rutlagda keramikplattor i rött och vitt, väggar och tak av ekpanel, ekdörrar.

Matsal t h med golv av sexkantiga keramikplattor i vitt och rött. Vägghast bänkinredning och höga paneler i brunt. Väggar och tak gula, väggarna fältindelade med rödmålade bårder, taket med profilerade lister. Oljefärgsmålade vägg- och taktytor med fantasifull dekormålning. Taket bärs upp av dekormålade pelare med hög panel och vägghast bänkar.

Resturang t v med väggar med boaseringar, speglar och sidentapeter. Takyta täckt med oktagonala speglar inom listverk. Vit skänkkakelugn med blå dekor och mässinggaller.

Festvåning 1 tr upp (där tidigare serveringsterrass fanns).

Entré från gården till personalutrymmen och tidigare bostäder 1 tr upp. Golv av rutlagd kalksten, kalkstenstrappa, vita väggar och tak, pardörrar med fyllningar. Högst upp träbalustrad med svarvade dockor.

Besökt lägenhet bevarar bröst- och smygpaneler i fönster, enkel- och pardörrar med fyllningar, blå skänkkakelugn.

I övrigt korridor med fyllningsdörrar med överljusfönster.

Gård: asfalterad. Långsmalt uthus med röd locklistpanel och pulpettak med tjärpapp.

Byggnaden uppfördes som resturang med personalbostäder. I bv fyra större rumsvolymer; matsal, kafé, krog och kök. På vån 1 tr en lägenhet med 4 rok samt 6 enkelrum. På vindsvåningen vind, 6 enkelrum samt badrum.





Fasaden sedan inventeringen 1977 omputsad i vit slätputs. Den överbyggnad av gårdsinfarten som tidigare innehöll festvåning är rivet och där finns nu ett nytt bostadshus. På gården nybyggd flygel med bostäder. Uthuset rivet och del av gården är nu försedd med lekredskap inom lågt trästaket.

Kontors-och personalutrymmen och vind byggdes om till lägenheter 1979. Daghem på vån 1 tr.

Resturangdelen har förändrats flera gånger sedan inventeringen, senast 1992. Den främre delen är bar med heltäckningsmatta, väggar och tak i gråblått. Bardisk och möbler i svart. Välvda bågar delar av lokalen. I den inre delen finns restaurang, det första rummet har vävklädda väggar målade i breda ränder i gult och vitt, plattor i taket, fönsternischer i ädelträ. I det andra rummet har inredningen från den tidigare restaurangen tagits tillvara med några få förändringar. Spröjsade polykroma fönster. Golv av ädelträ i restaurangdelen.

Ett nytt hus byggdes 1990–92, arkitekt Lars Asklungs Arkitektkontor, byggherre Fastighets AB Malmbron.

Gathus (hus II), 7 vån + inredd vind. **Gatufasad:** bv av slät- och grovhuggen kalksten, därovan ljusgul slätputs. Indragen takvån med partier i svart plåt. Varierade fönster med bågar i rött liksom port, dörr till butiklokal och pelare. **Gårdsfasad:** gul slätputs, stora panoramafönster. Svart plåttak.

Gårdshus (hus III), 6 vån + inredd vind. **Fasad:** gul slätputs, varierade fönster med stora trapphusfönster. Svart plåttak.

Entré (gathus): körport med asfaltgolv och gula sprutputsade väggar. Sidolagt trapphus med golv och trappa i ljusgrå konststen, vitmålade väggar och hissparti, vita släta dörrar.

Entré (gårdshus): som trapphuset i gathuset.

Obeliskens 22

Gotlandsgatan 35, Götgatan 85 A

Bostadsfastighet inventerad 1977.

Byggnadsår 1939–40, arkitekt T Bergentz, byggherre C Lind & E Forsell, byggmästare ingen uppgift.

Gathus, 7 vån. **Gatufasad:** bv skifferplattor, därovan grå terrasitputs. Balkonger med räcken av räfflad plåt, utskjutande partier. Fasaden identisk med Obeliskens 23. **Gårdsfasad:** grå terrasitputs. Svart plåttak.

Entré och trapphus (85 A): glasat mellandörrparti, golv, trappa och panel av grågrön marmor, väggar ovanför panel gulmålade med dekor målade i tempera. Gjutjärnsräcken. Släta mahognyfanerade dörrar.

Inga lägenheter besökta.

Lägenhetsstorlekar 1939: 1 rum med kokvrå, 1–2 rok. Butiker i bv.

Gård: överbyggd med glasbetonglanterniner, gångar med kalkstensplattor, gräs, rabatter, staket.

Fasaden har sedan inventeringen 1977 putsats i vit slätputs. Gården har nu igensatta lanterniner och grus.

Obeliskan 23

Götgatan 85

Bostadsfastighet inventerad 1977.

Byggnadsår 1939–40, arkitekt T Bergentz, byggherre C Lind & E Forsell, byggmästare ingen uppgift. Ombyggnad av butik till bank-lokal 1965.

Gathus, 7 vån. **Gatufasad:** bv skifferplattor, därovan grå terrasitputs. Balkonger med räfflade plåträcken, utskjutande partier.

Gårdsfasad: grå terrasitputs. Svart plåttak.

Entré och trapphus i stort identiska med Obeliskan 22.

Inga lägenheter besökta.

Lägenhetsstorlekar 1939: 1 rum med kokvrå, 1–2 rok. Butiker i bv.

Gård: överbyggd med glasbetonglanterniner, gångar med kalkstensplattor, gräs, rabatter, staket.

Fasaden har sedan inventeringen 1977 putsats i ljusbeige slätputs.



Obeliskan 24

Gotlandsgatan 37, 39

Bostadsfastighet, inventerad 1977.

Byggnadsår 1947–48, arkitekt G Clason, byggherre Stockholmshem AB, byggmästare Byggnadsfirma Carl Barton.

Gathus, 4 vån + takvån. **Fasader:** gult tegel, mönsterlagt vid gaveln. Burspråk på husets ena sida, ett med brun träpanel. Takaltan, spiraltrappa. Rött tegeltak.

Entréer och trapphus: golv och trappa av grågrön marmor, grå stänkmålade väggar, stort spröjsat sidoljusfönster. Liten bronsskulptur av rådjurskalv. Glasade spröjsade mellandörrar av ek. Svart linoleumgolv på vilplanen, furufanerade dörrar.

Ingen lägenhet besökt.

Lägenhetsstorlekar 1947: 1 rum och kokvrå, 1 rok.

Byggnaden uppfördes som bostadshus för ensamstående mödrar och daghem i 14 lokaler.

Gård: kalkstensplattor, berg och plantering på ena sidan av huset, på den andra gräs, sandlåda, enstaka träd och rabatt.



Obeliskan 25

Gotlandsgatan 41–45

Kontorsfastighet, inventerad 1977.

Byggnadsår 1939–40, arkitekt P A Bergen, byggherre A B Grumme & Son, byggmästare Granit & Beton. Igensättning av fasad efter avlägsnande av flygel 1966. Inredning av garage i kv 1975.

Gathus, 5 vån + takvån. **Fasader:** gul sprutputs med stora fönster med slätputsade grå omfattningar. Grått plåttak.

Byggnaden uppfördes som fabriksbyggnad inklusive kontor. Större delen av kvarteret var vid denna tid Grummebolagens tekniska fabriker. När de nya hyreshusen i Obeliskan 26 byggdes på fabriksområdet i slutet av 60-talet, anpassades den enda återstående byggnaden till den nya bebyggelsen.





Obelisk 26

Blekingegatan 42–48, Gotlandsgatan 47–57, Östgötagatan 48–52.

Bostadsfastighet, inventerad 1977.

Byggnadsår 1966–69, arkitekt ingen uppgift, byggherre Boijesen & Efvergren samt K A Alexandersson, byggmästare John Mattson.

Gathus (hus I–IV), 6 vån. **Fasader:** gul sprutputs med räcken av grå korrugerad plåt överst. Mellan hus II och III mot Gotlandsgatan bv av råbetong med bilinfart. Hus III mot Östgötagatan med indragna balkonger, fasat hörn med pelare i bv. Hus IV mot Blekingegatan med granitsockel, bv klädd med grå plåt, utskjutande partier, fasat hörn med pelare i bv, franska fönster mot gårdssidan. Grått plåttak.

Entré och trapphus (51): golv av grå kalksten, gula sprutputsade väggar, hiss med blåmålad plåtdörr. Spiraltrappa med kalksten, vita väggar, mörka fanerdörrar.

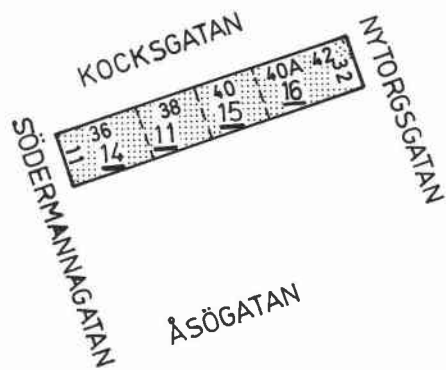
Inga lägenheter besökta.

Lägenhetsstorlekar 1966: 2 rok i hus I, 1 rum med kokvrå och 2 rok i hus II, 1–3 rok och 5 rok i hus III, 2 rok och 5 rok i hus IV. Butiker, bensinstation, förråd mm på bv.

Gårdar: asfalterad och underbyggd med garage, planteringar, lek- ytor.



Oron



Gårdsfasaden till vårdhemmet, Åsögatan 141 i hörnet mot Södermannagatan där det nu ligger en liten park. Byggnaden uppfördes 1840 och revs omkring 1959. Foto: Allan Myrman 1950.





Oron 11

Kocksgatan 38

Bostadsfastighet, inventerad 1977.

Byggnadsår 1939–42, arkitekt T Bergentz, byggherre Fastighetsföreningen Oron 11 upa, byggmästare G Lindell.

Gathus, 5 vån + takvån + soutvån. **Gatufasad:** betongsockel, soutvån av grå konststen, därovan grå terrasitputs. Utskjutande partier, indragen takvån med takterrass. **Gårdsfasad:** grå terrasitputs. Utskjutande partier, indragen takvån med takterrass och balkonger med räcken av räfflad plåt. Svart plåttak.

Entré: trappa till glasad port. Golv och trappa av rosaorange/grå marmor, stänkmålade gula väggar, trappräcke av gråmålad aluminium. Trapphus med trappor och väggar som i entré, kalkstensgolv i grått med rosaorange bård, släta fanérdörrar.

Ingen lägenhet besökt.

Lägenhetsstorlekar 1939: enkelrum, rum med pentry, 1 rok. Affärslokaler i soutvån.

Gård: buskar mot gatan. Axel Landqvists park på gårdssidan.

Fasaden omfärgad i beige sedan inventeringen.



Oron 14

Kocksgatan 36 och Södermannagatan 11

Bostadsfastighet, inventerad 1977.

Byggnadsår 1942–43, arkitekt T Bergentz, byggherre Fastighetsföreningen Oron 11 upa, byggmästare Gumpel & Bengtson.

Gathus (hörnhus), 6 vån + takvån. **Gatufasad:** sockel och hörna i bv av brunt kakel, i övrigt gul terrasitputs. Burspråk, indragen takvån, balkonger och takterrass med räcken av räfflad plåt. **Gårdsfasad:** gul terrasitputs. Burspråk, indragen takvån, balkonger och takterrass. Svart plåttak.

Entré(36): Golv av grå kalksten, brunröda väggar. Glasade svängdörrar i ek. Trapphus med golv och trappa som i entré, ljusst gulgröna väggar, svartmålat trappräcke, släta dörrar.

Inga lägenheter besökta.

Lägenhetsstorlekar 1942: 1 rum med pentry, 1–2 rok. Affärslokaler i bv.

Gård: park på gårdssidan.



Oron 15

Kocksgatan 40

Bostadsfastighet, inventerad 1977.

Byggnadsår 1939–40, arkitekt T Bergentz, byggherre C Seipel, byggmästare K Eriksson.

Gathus, 5 vån + takvån. **Gatufasad:** granitsockel, rödgul spritputs. Utskjutande partier, indragen takvån med takterrass. **Gårdsfasad:** rödgul spritputs. Utskjutande partier, indragen takvån, balkonger och takterrass med räcken av räfflad plåt. Svart plåttak.

Entré: trappa till glasad port. Golv och trappa av rosaorange/grå marmor, väggar gulvitmålade, tak ljusblått. Trappräcke av brunmålad aluminium. Trapphus med rosaorange marmortrappor, grått kalkstengolv med rosagrå marmorbård och fotlist, väggar och tak som i entré, släta fanérdörrar.

Inga lägenheter besökta.

Lägenhetsstorlekar 1939: enkelrum, 1 rok. Affärs- och kontorslokaler i soutvån.

Gård: buskar mot gatan. Park på gårdssidan.



Oron 16

Kocksgatan 42

Bostadsfastighet, inventerad 1992.

Byggnadsår 1984–86, arkitekt Svenska Bostäders arkitektenhet, byggherre AB Svenska Bostäder, byggmästare Bygg Paul.

Gathus, 6 vån + takvån. **Gatufasad:** bv grå, därovan beige sprutputs. Burspråk, indragen plåtklädd takvån. **Gårdsfasad:** bv grå, därovan beige sprutputs. Balkonger med vita plåträcken, indragen takvån.

Entré och trapphus: trappsteg till port. Golv av grå konststensplattor, trappor av grå konststen, väggar beigemålade, hissdörr och trappräcke brunmålade, släta vita dörrar.

Ingen lägenhet besökt.

Lägenhetsstorlekar 1984: 2–4 rok.

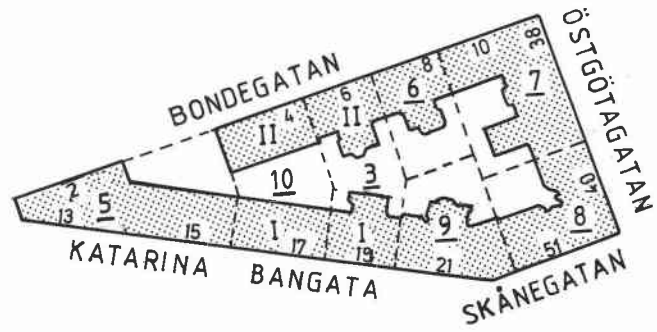
Gård: buskar mot gatan. Park på gårdssidan.





Överst t v: fasaden till Åsö sjukhus i hörnet av Åsögatan och Nytorgsgatan. Sjukhuset invigdes 1903 som provisoriskt sjukhus, och då flyttades patienter från Katarina sjukhus (i kvarteret Tegen) hit. Sjukhuset revs i slutet av 1970-talet. T h: porten mot sydväst. Foto 1977. Mitten t v: rumsinteriör, t h: fasader vårdhemmet Åsögatan 141, byggt 1840 och rivet 1959. Byggnaden var del av det ursprungliga Åsö sjukhus. Foto 1959. Nederst: pensionärssalarna på vårdhemmet. Foto: Allan Myrman 1950.

Pelikanen



Detalj av kolonnkachelugn, Katarina Bangata 19. Foto 1977.



Pelikanen 3

Bondegatan 6 och Katarina Bangata 19

Bostadsfastighet, inventerad 1977.

Byggnadsår 1902–03, arkitekt Dorph & Höög, byggherre och byggmästare B P Dahlbeck & N N Engström.

Gathus (hus I), 5 vån + soutvån. **Gatufasad:** bv av slätthuggen kalksten och sprutputs, därovan gråbrun sprutputs. Kraftig våningslist, i övrigt är fasaden förenklad. Halvmåneformade fönster ovan taklisten, liten vindskupa. Välvd portal med voluter, därovan spröjsat överljusfönster med nupna hörn. **Gårdsfasad:** brun sprutputs. Svart plåttak.

Entré (nr 19): glasad spröjsad port, överljusfönster omgiven av festong i stuck. Diagonalrutat marmorgolv i grått/vitt med vit bård, trappsteg av kalksten, hög brun panel, grå väggar och spegelvälvat tak med bladkrans, glasade mellandörrar. Trapphus med golv och trappor som i entré, genombruten trappspindel med brunt räcke av svarvade balusterdockor, stucktaklist. Gråmålade enkel- och pardörrar med fyllningar; pardörrarna råglasade. Piskbalkonger.

Gathus (hus II), 5 vån. **Gatufasad:** bv bandritsad i gråbeige, därovan brun sprutputs. Vån 1 tr bandritsad, putsen i övrigt sparsamt dekorerad med girlanger och bladornament. Övre delen av fönster småspröjsade. **Gårdsfasad:** brun sprutputs. Svart plåttak.

Entré (19): delvis glasad port, diagonalrutat svart/vitt marmorgolv, grönvita väggar, stucktaklist. Trapphus med golv, väggar och tak som i entré, kalkstenstrappor, genombruten trappspindel, hörnlistor. Gråmålade enkeldörrar med råglasade övre fyllningar.

Besökt lägenhet (19) bevarar brädgolv, sockelpanel, stucktaklister och takrosett, par- och enkeldörrar med fyllningar. Gul skänkkakelugn med dekor på simserna, vit kolonnkakelugn med sirligt målad riklig dekor, vit rund kakelugn med sparsam bladdekor. Halvmodernt kök med serveringsskåp och pärlspånt i fönstersmyg.

Lägenhetsstorlekar 1902 (hus I): 1 rok, 3 rok, butiker i soutvån, (hus II): 2–3 rok, butiksrum.

Gård: asfalterad med gulbrunt lockpanelat uthus med svart plåttak.



Pelikanen 5

Bondegatan 2, Katarina Bangata 13, 15

Bostadsfastighet, inventerad 1977.

Byggnadsår 1902–03, arkitekt G A Fristedt, byggherre C W Englund, byggmästare A Borg. Genom åren en rad förändringar av butikslokaler, 1937 tillkom de nuvarande skyltfönsterstorlekarna. Bad i vissa lägenheter 1932 och 1938.

Gathus (hörnhus), 5 vån. **Gatufasad:** bv och vån 1 tr grå bandritsad slätputs, därovan ljusbrun sprutputs med lisener och ritsad dekor, i övrigt fasaden förenklad. Fasaden mot Bondegatan betydligt enklare och del av huset är endast en våning med takterrass. Portal (nr 13) omgiven av pilastrar. **Gårdsfasad:** ockra sprutputs. Rött plåttak.

Entré (13): diagonalrutat marmorgolv i grågrönt/vitt och dito bårder, gula väggar, främre entrén grågrönmarmorerad panel, stucktaklist med bl a konsoler. Trapphus med golv, väggar och tak som i entré, kalkstenstrappor. Oliv- och mörkgröna pardörrar med fyllningar krönta av överljusfönster i råglas, mellanliggande spröjsat dagerljusfönster. Hiss med smidesgaller. Trapphus 1 tr, gång tv: diagonalrutat svart/vitt golv, i övrigt som föregående trapphus. Enkeldörrar.

Entré (15): golv vid entré av vit marmor, därefter diagonalrutat i svart/vitt, gula väggar, bruna pardörrar med fyllningar.

Besökt lägenhet: bevarar delvis smyg- och bröstpanel i fönster, enkeldörrar med fyllningar, takrosett. Spröjsat dagerljusfönster mellan serveringsrum och kök, ursprungliga skänkskåp, marmordiskbänk och gasspis.

Lägenhetsstorlekar 1902: 1–3 rok, 5 rumslägenhet utan kök. Butiker i bv.

Gård: asfalterad och överbyggd.

Sedan inventeringen har fasaderna putsats i ljust gråbeige, bv på gatufasaden målats i brunt. Svart plåttak. Entrén (13) har grå marmorerad panel och i trapphuset gulbeige väggar med grå svampmålad bröstning. Entrén (15) gulbeige väggar med grå svampmålad bröstning.



Pelikanen 6

Bondegatan 8

Bostadsfastighet, inventerad 1977.

Byggnadsår 1903–04, arkitekt Dorph & Höög, byggherre A Brundin och F Getzman senare W A Wadsjö, byggmästare W A Wadsjö. Cv och två badrum i källare 1929.

Gathus, 5 vån. **Gatufasad:** gult tegel, välvd portal med sandstensomfattning. **Gårdsfasad:** gult tegel. Svart plåttak.

Entré: glasad port med spröjsat ovanfönster, svartvitrutigt marmorgolv, grön sockelpanel, gula väggar, stucktaklist. Trapphus med golv, väggar och tak som entré och kalkstenstrappor. Genombruten trappspindel med räcke av svarvade balusterdockor, hörnlistor, gröna enkeldörrar med fyllningar. Piskbalkonger.

Besökt lägenhet bevarar stucktaklist och takrosett, fönsterbröstpanel. Köket halvmodernt med delvis ursprungligt serveringsskåp.

Lägenhetsstorlekar 1903: enkelrum, 2 rok.

Gård: asfalterad med två stora träd.

Entrén har sedan inventeringen målats om.



Pelikanen 7

Östgötagatan 38 och Bondegatan 10

Hotell Pelikanen, hotellhem, inventerad 1977. Komplettering 1992. Byggnadsår 1928–29, arkitekt D Lundegårdh, byggherre Föreningen Söderhem, byggmästare Skånska Cementgjuteriet. Inredning av kontor och rum för personal i bv 1959. Vindsvåningen delvis inredd 1969. Renovering 1972.

Gathus, 5 vån + soutvån + inredd vindsvån. **Gatufasad:** bv grå spritputs, därovan brun sprutputs. Takgesims med konsoler, översta våningen indragen, vindskupor. Portomfattning i natursten. **Gårdsfasad:** rödbrun sprutputs. Svart och grått plåttak.

Entré: skulpterad port med överljusfönster. Golv och trappsteg av kalksten. Väggar i främre entrén klädda med delvis dekorlagd klinker, i bakre entrén hög ljus träpanel, t h reception av glas och panel. Glasade spröjsade mellandörrspartier. Bakom entrén korridor med golv av linoleum, fältindelade blå väggar med vita snickerier, därovan vitputsade väggar. Vita fyllningsdörrar. Hiss. Trapphus med golv och trappor av kalksten, blåmålade väggar.

Besökt rum har linoleumgolv, sockellist, blåmålade väggar, klädska med släta vita dörrar, tvättställ. 1-bäddshytt med pentry utgör hälften av rummen, resten är 1-, 2- och 4-manslogement.

I korridorerna tvätt- och duschrum med cementstengolv och kakelklädda väggar. På varje plan ett dagrum bakom spröjsade glasdörrar.

Gård: överbyggd och asfalterad.

Byggnaden uppfördes som ungarlshotell och har kvar sin funktion. 1985–88 byggdes huset om och innehåller nu lägenheter med pentryn och dusch. Dagrummen har ersatts med två TV-rum i bv. I källarvån kafé, biljardrum, tvättstuga, bastu och personalutrymmen.

Gatufasadens bv grå spritputs, därovan ljust beigerosa slätputs, översta våningen plåttklädd. Gårdsfasaden putsad i ljust beigerosa. I främre entré väggarna marmorerade i gråvitt, i bakre rosa fältindelade väggar, trapphuset vitmålade väggar.



Pelikanen 8

Skånegatan 51, Östgötagatan 40

Bostadsfastighet, inventerad 1977.

Byggnadsår 1903–04, arkitekt Dorph & Höög, byggherre A Brundin, senare F Getzman, byggmästare B P Dahlbeck. Cv, bad, hiss, planändringar i samtliga våningar 1939. Ombyggnad 1970.

Gathus (hörnhus), 5 vån + soutvån. **Gatufasad:** soutvån av slät-huggen kalksten, därovan grov slätputs. Hörntorn krönt av tornhuv, balkonger med smidesräcken, burspråk, putsdekor med växtornamentik och takgesims med konsoler. **Gårdsfasad:** ockra sprutputs. Grönt plåttak.

Entré (nr 51): dekorativt utformad port av trä med spröjsat glas. Spröjsat slipat överljusfönster krönt av stuckornament inne i entrén. Diagonalrutat grågrönt/vitt marmorgolv, trappor av kalksten, trappräcke med svarvade brunmålade balustrar, bruna spröjsade mellandörrar. Gula väggar med grått band, därovan grå list, spegelvävt tak med himmelsblått fält ornamentalt inramat av växter och snäckskal i stuck. Trapphus med golv som i entré, gulvita väggar, stucktaklist, brunådrade pardörrar med fyllningar. Blyinfattade polykroma trapphusfönster.

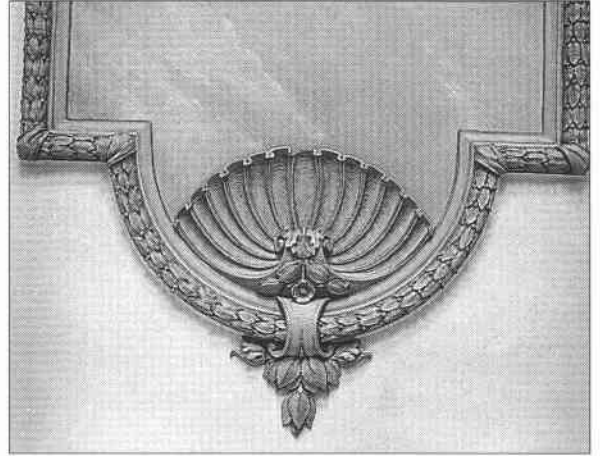
Entré (nr 40): golv, diagonalrutat svart/vitt marmorgolv med vit bård, trappor av kalksten, brunt trappräcke av svarvade balustrar, spröjsat mellandörrparti, blå väggar och kälat tak med profilerad list. Trapphus med golv och trappor som i entré, ljusgröna väggar, hörnlistor, enkeldörrar med fyllningar.

Besökt lägenhet bevarar sockelpanel, bröst- och smygpanel i fönster, smygpanel i dörrar, skjutdörrar och enkeldörrar med fyllningar, stucktaklist och takrosett. Öppen spis vitslammad med svart granit. Halvmodernt kök.

Lägenhetsstorlekar 1903: ett enkelrum, 2–6 rok. Butiker i soutvån.

Gård: asfalterad och överbyggd.

Sedan inventeringen har fasaden putsats i ljus beigeult.



Pelikanen 9

Katarina Bangata 21, Skånegatan 49

Bostadsfastighet, inventerad 1977.

Byggnadsår 1903–04, arkitekt Dorph & Höög, byggherre A Brundin senare F Getzmen, byggmästare B P Dahlbeck. Cv och bad 1935.

Gathus, 5 vån + soutvån. **Gatufasad:** bv av grå terrasitputs, därovan ljusbrun sprutputs. Bruten fasad med burspråk krönt av både kupol- och gavelröstliknande tak. **Gårdsfasad:** Gulbrun sprutputs. Svart plåttak.

Entré: delvis glasad och spröjsad port med runda överljusfönster omgivna av växtornament. Diagonalrutat svart/vitt marmorgolv med vit bård, trappor av kalksten. Olivgrön hög panel, därovan gula väggar med vertikalt målade fält, kälat tak med lister och takrosett. Brunådrat spröjsat mellandörrparti. Tvärställd korridor med trapphus i vardera änden. Golv och trappor som i entré, väggar marmorade i grått, däröver gulvit målning, bjälktak med stucktaklist, hörnlistor, ljusbrunådrade enkel- och pardörrar med fyllningar.

Besökta lägenheter bevarar sockelpanel, enkel- och pardörrar med fyllningar, spröjsade dagerljusfönster ovan dörrar, stucktaklist eller kälat tak med lister. Skänkkakelugn vit med rik reliefdekor, öppen spis klädd med grått kakel, serveringsskåp. Modernt kök.

Lägenhetsstorlekar 1903: enkelrum, 1–3 rok.

Gård: ej besökt.

Fasaden har sedan inventeringen putsats i ljus beige, entrén målats i vitt.



Pelikanen 10

Bondegatan 4 och Katarina Bangata 17

Bostadsfastighet, inventerad 1977.

Byggnadsår 1901–03, arkitekt Dorph & Höög, byggherre och byggmästare B P Dahlbeck & N N Engström. Inbyggd passage mellan gathus och gårdshus 1929. Planändring 1942. Fasadrenovering och byte av fönster 1975.

Gathus (hus I), 5 vån + soutvån. **Gatufasad:** bv av släthuggen kalksten, därovan gul slätputs. Putsdekor med medaljonger och bandritsade lisener, vån 1 bandritsad. Välvd portal med voluter, därovan spröjsat överljusfönster med nupna hörn. **Gårdsfasad:** ljusbeige slätputs. Svart plåttak.

Entré (nr 17): delvis glasat spröjsad port, diagonalrutat svart/vitt marmorgolv med vit bård, kalkstenstrappor, hög grå panel, flingmålade gula väggar, stucktaklist. Spegelvälvat tak som likt överljusfönster är dekorerat med bladkrans i stuck. Glasat mellandörrparti. Trapphus med golv, trappor och väggar som i entré, stucktaklist. Gråmålade par- och enkeldörrar med fyllningar.

Gathus (hus II), 5 vån. **Gatufasad:** ljusbeige slätputs, bv och vån i tr bandritsad, i övrigt sparsam putsdekor med girlanger och bladornament. **Gårdsfasad:** ljusbeige slätputs. Svart plåttak.

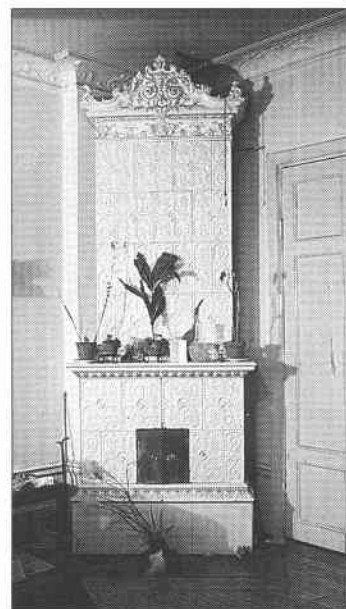
Entré (nr 4): diagonalrutat svart/vitt marmorgolv, hög grå panel, flingmålade gula väggar, kälrat tak med profilerade lister, grå glasade mellandörrar. Trapphus med golv och väggar som i entré, kalkstenstrappor, stucktaklist, hörnlistor, grå par- och enkeldörrar.

Besökt lägenhet (hus I) bevarar sockelpanel, hög panel med fyllningar, vägglistor, fönstersmygpanel, par- och enkeldörrar med fyllningar, stucktaklist och takrosett. Serveringsrum. Skänkkakelugn, flat och vit med blad och reliefdekor på simserna, vit kolonnkakelugn med guld och reliefdekor på simserna. Kakelugnarna igensatta. Modernt kök.

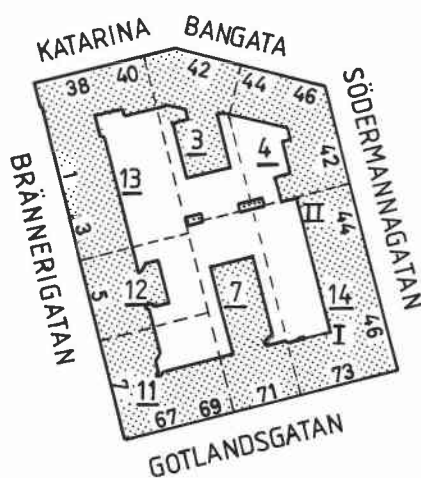
Lägenhetsstorlekar 1901 (hus I): 4–5 rok. Butiker i soutvån, (hus II): 1–3 rok. 4 rok, varav 2 är butiksrum på bv.

Gård: överbyggd och asfalterad med passagegång.

Sedan inventeringen har fasaden på hus I putsats i beige slätputs, porten bytts ut och entrén målats om.



Plogen



Hörnet av Brännerigatan och Katarina Bangata. Foto 1978.



Plogen 3

Katarina Bangata 42

Bostadsfastighet, inventerad 1977.

Byggnadsår 1924–26, arkitekt B Hedvall, Byggherre H Eriksson, byggmästare V Hansson.

Gathus, 6 vån. **Gatufasad:** markerad bv med grå spritputs, därovan grå slätputs med detaljer i vit puts. Huset vinkelbyggt med burspråksliknande hörn och gavel prydd med ornament. Profilerad list vid takfoten, våningslist, slätputsade fönsteromfattningar och spröjsade fönster. Portal med fronton. **Gårdsfasad:** grå och gulbrun puts. Rött plåttak.

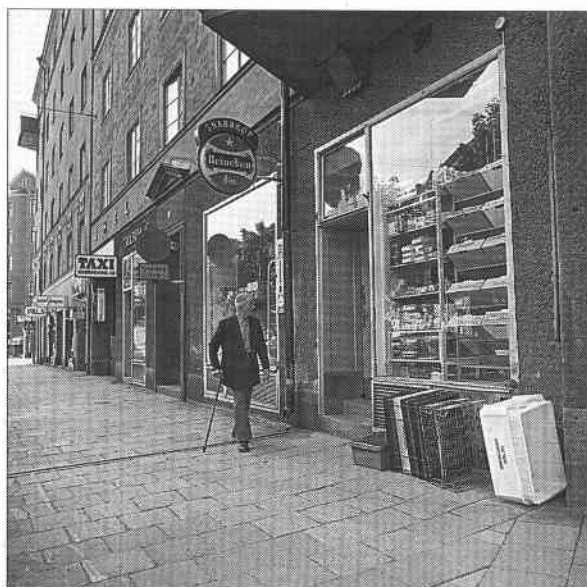
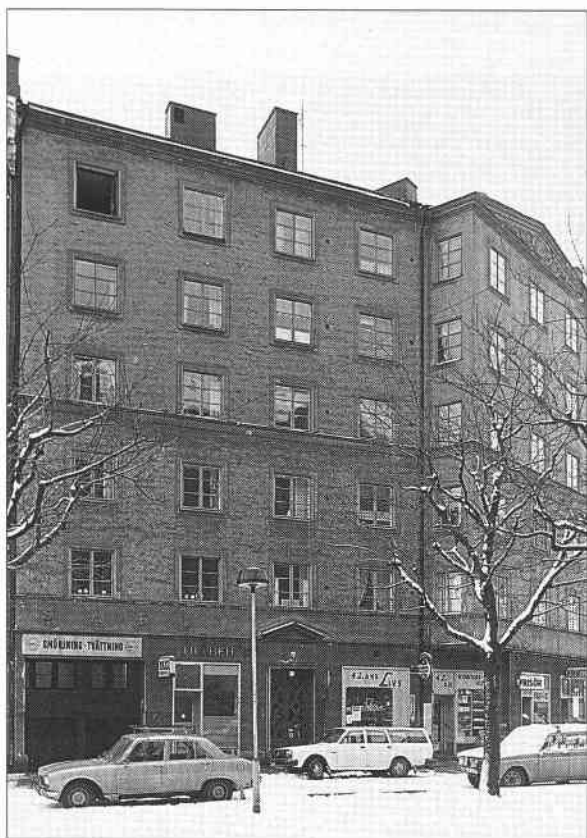
Entré: port med skulpterad geometrisk spröjsning. Golv av konststen med svart bård, trappa av brun konststen. Väggar indelade av grönmarmorade pilastrar, rödflammiga väggfält omramade av grå och smal grön rand. Kälat tak. Hjärtmur med grön marmorering och stiliserade facklor och blommor omramade av röd rand. Träådrad brun glaserad mellandörr. Trapphus med två uppgångar med golv och trappor som i entré, väggar nedtill grå upptill vita, kälat tak. Bruna träådrade enkeldörrar med fyllningar, smalare köksdörrar. Hiss med enklare geometrisk smidesdekor. Den andra uppgången utan hiss.

Ingen lägenhet besökt.

Lägenhetsstorlekar 1924: 1–3 rok. Butiker och lager i bv. Garage i kv.

Gård: underbyggd, asfalterad, glasbetong, järnstaket.

Fasaden sedan inventeringen omfärgad ljust rödbrun med något mörkare bv.



Plogen 4

Katarina Bangata 44, 46 och Södermannagatan 42

Bostadsfastighet, inventerad 1977.

Byggnadsår 1927, arkitekt B Hedvall, byggherre V Kastengren, byggmästare Gumpel & Bengtson.

Gathus (hörnhus), 6 vån. **Gatufasad:** bv gråmålad, därovan grå slätputs. Geometrisk putsdekor med ornament i vitt på vån 1 tr, hörnbalkong, profilerad list vid takfoten. **Gårdsfasad:** gul sprutputs. Utbyggnad, 1 vån, som är övre del av tvättinrättning, med altan på taket. Grönt plåttak.

Entré (42): port med geometrisk spröjsning. Golv av vit marmor, grå stänkmålade väggar med mörkgråmarmorade band längs golv och tak, kälat tak. Trapphus med golv och trappor av vit marmor, grå beige väggar, kälat tak, gråmålade enkeldörrar med fyllningar. Hiss med strikt geometriskt spröjsad trädörr, grå målad.

Entré (44): som 42, väggar med dekorativa blomsterurnor i brunt målade på vardera väggen.

Entré (46): som 42 men med en målad medaljong med stadsbild på vardera väggen; t h Katarina kyrka och t v Sofia kyrka.

Ingen lägenhet besökt.

Lägenhetsstorlekar 1927: 1–2 rok. Butiker, kafé och lager i bv. Garage i kv.

Gård: underbyggd och asfalterad. Soprum med gul sprutputs och grönt plåttak.

Fasaden sedan inventeringen omfärgad i rosabeige med bv i grå slätputs.

Plogen 7

Gotlandsgatan 71

Bostadsfastighet, inventerad 1977.

Byggnadsår 1926–27, arkitekt D Jansson, byggherre Bostadsföreningen Plogen 7, byggmästare D Jansson.

Gathus, 6 vån. **Gatufasad:** grå sprutputs, bv bandritsad i mörkare grått med tandsnittslist och slätputsade fönsteromfattningar, profilerad list vid indragen plåtkädd takvån. Portal med pelare. **Gårdsfasad:** grå sprutputs. Svart plåttak.

Entré: kryssad spröjsad port. Golv och trappa av vit marmor, gula stänkmålade väggar, kälrat tak, grönmålad list vid taket. Mörkgröna diagonalspröjsade mellandörrar. Trapphus med golv och trappor som i entré, gröna stänkmålade väggar, kälrat tak. Mörkgröna enkel-dörrar med fyllningar och foder i ljusare grönt. Kryssat järnräcke i trappan.

Gång till flygel med golv av grå konststen, väggar nedtill stänkmålade i grönt, upp till i gult. Trapphus i flygel med golv av grå konststen med svart fris, grå konststenstrappor, gula stänkmålade väggar. Ingen lägenhet besökt.

Lägenhetsstorlekar 1926: enkelrum med pentry, dubletter med pentry, 1–2 rok. I flygeln verkstadslokaler i kv.

Gård: underbyggd och dels asfalterad, dels cementerad, järnstaket.



Plogen 11

Gotlandsgatan 67, 69 och Brännerigatan 7

Bostadsfastighet, inventerad 1977.

Byggnadsår 1926, arkitekt G Larsons Byggnadskontor, byggherre Bostadsföreningen Plogen 8, byggmästare G Larsson.

Gathus (hörnhus), 5 vån + takvån. **Gatufasad:** gulbrun sprutputs. Våningslist ovan bv och ljusgul putsdekor vån 3 tr. Plåtklädd indragen takvån. **Gårdsfasad:** gul och gulbrun sprutputs. Rött plåttak.

Entré: och trapphus med golv av konststen i grått med svart bård, grå konststenstrappor, väggar med brunrosa bröstning, svart bård däröver ljusgula glasade spröjsade mellandörrar, enkeldörrar med fyllningar.

Ingen lägenhet besökt.

Lägenhetsstorlekar 1926: enkelrum, 1–2 rok. Butiker i bv. Garage i kv.

Gård: asfalterad och underbyggd med glasbetong.





Plogen 12

Brännerigatan 5

Bostadsfastighet, inventerad 1977.

Byggnadsår 1926–27, arkitekt H Westergren för A B Adlings Byggnadsbyrå, byggherre Bostadsföreningen Plogen 12, byggmästare A Adling.

Gathus, 5 vån. **Gatufasad:** röd slätputs. Bandritsad bv, därovan våningslist med geometrisk dekor. Indragen plåtklädd takvån. Portal med pilastrar. **Gårdsfasad:** beige-röd slätputs. Svart plåttak.

Entré: golv av röda konststensplattor med svart fris, trappa av grå konststen, väggar nedtill gråmarmorerade, upptill bandad målning i två olika gröna nyanser. Gulmålat tak med klassicerande motiv. Glasade delvis plåtklädda mellandörrar. Trapphus med golv och trappor som i entré, beige väggar. Tråådrade ljusbruna enkeldörrar med fyllningar. Foder, golvlist och hörnskydd ljusgröna. Öppet trapplopp med grönmålat järnräcke.

Ingen lägenhet besökt.

Lägenhetsstorlekar 1926: 1 rum med kokvrå, 1 rok.

Gård: underbyggd och asfalterad.



Plogen 13

Brännerigatan 1, 3 och Katarina Bangata 38, 40.

Bostadsfastighet, inventerad 1977.

Byggnadsår 1926, arkitekt B Hedvall, byggherre Bostadsföreningen Plogen nr 1, byggmästare A Adling.

Gathus (hörnhus), 5–6 vån. **Gatufasad:** gulbrun grov puts. Mot Katarina Bangata indragna trapphusbalkonger med räcken av balusterdockor, inramningar och annan putsdekor i gråvit slätputs. Lunettformade överfönster ovan portaler. Mot Brännerigatan omramningar i puts runt fönster på bv, gavelröste med runt fönster, indragen plåtkädd takvån, portal med balusterdockor och geometriska detaljer i gråvit slätputs. **Gårdsfasad:** gulbrun puts. Rött plåttak.

Entre (38): spröjsad delvis plåtklädd port. Golv av röda konststensplattor med svart fris, trappa av grå konststen, gula stänkmålade väggar. Trapphus med golv, trappor och väggar som i entré, grönmålade enkeldörrar med fyllningar. Hiss med grönmålad träddörr. Övriga entréer med samma utformning, nr 1 har grönmålade glasade mellandörrar.

Besökt lägenhet bevarar ursprunglig köksinredning.

Lägenhetsstorlekar 1926: 1 rum med kokvrå, 1–2 rok. Butiker i bv. Garage i kv.

Gård: asfalterad. Rödmålat skjul med rött plåttak för cyklar och sopor.

Fasaden sedan inventeringen omfärgad i gulbeige.



Plogen 14

Gotlandsgatan 73, Södermannagatan 44, 46

Bostadsfastighet, inventerad 1977.

Byggnadsår 1927, arkitekt B Hedvall, byggherre Bostadsföreningen Plogen nr 14, byggmästare A Adling. Ombyggnad av biograf Ugglan för Frälsningsarmén 1941–42.

Gathus (hörnhus, hus I), 6 vån. **Gatufasad:** gråmålad bv, därovan gulbrun sprutputs. Burspråk, spröjsade fönster.

Gathus (hus II), 6 vån. **Gatufasad:** gråmålad bv, därovan gulbrun sprutputs. Fönsteromfattningar och våningslister mellan vån i slätputs, småspröjsade fönster, taklist med tandsnitt. **Gårdsfasader:** gulbrun sprutputs. Svart plåttak.

Entré (73): glasad och spröjsad port. Golv av röda konststensplattor med svart fris, trappa av konststen, väggar röda stänkmålade med vit inramning, kälrat tak. Gröna glasade mellandörrar. Golv och trappor som entré, vita stänkmålade väggar, kälade tak. Gröna enkeldörrar med fyllningar. Hiss med guldmålad dörr utformad med kryss och rosetter.

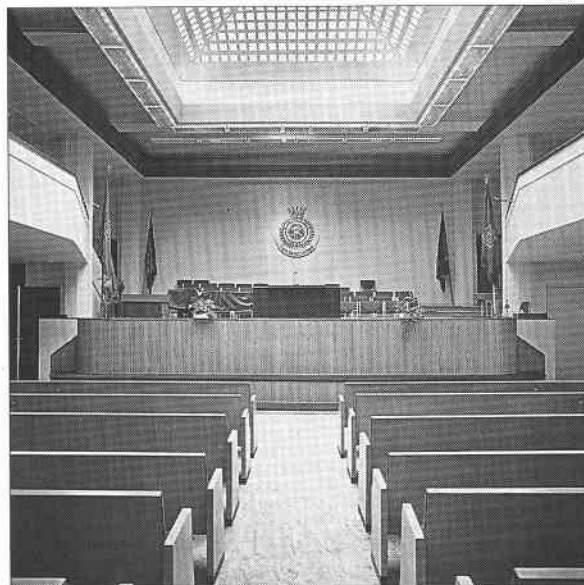
Övriga entréer i stort utformade som 73 men nr 46 har gulbruna stänkmålade väggar och gulgröna dörrar, och nr 44 har blå väggar.

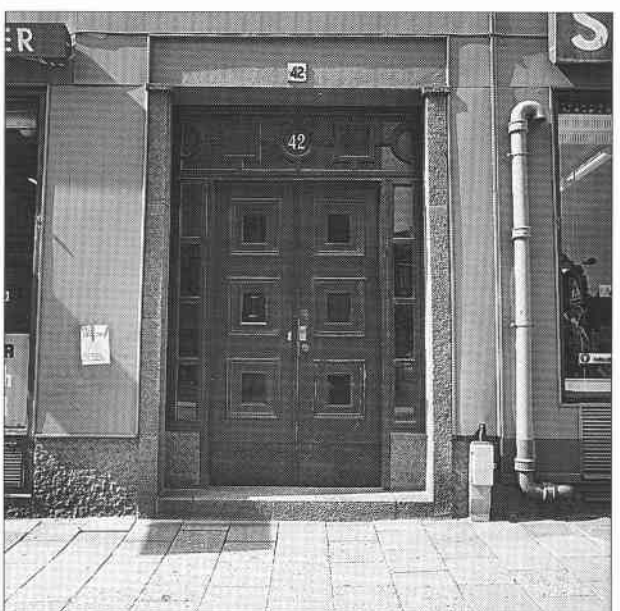
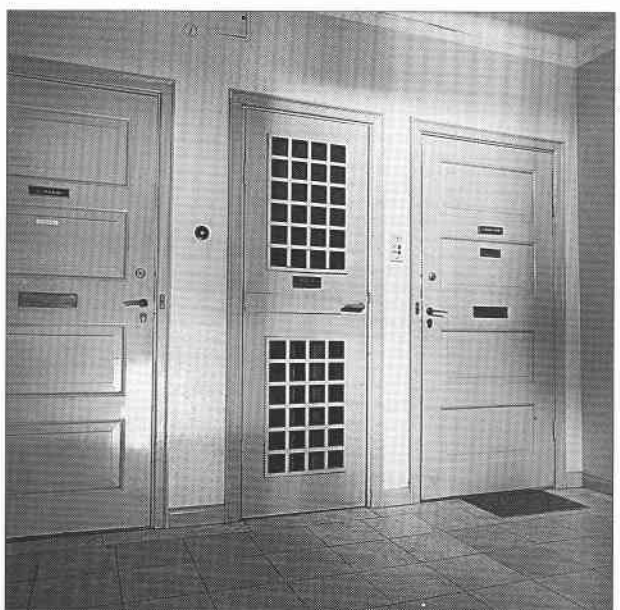
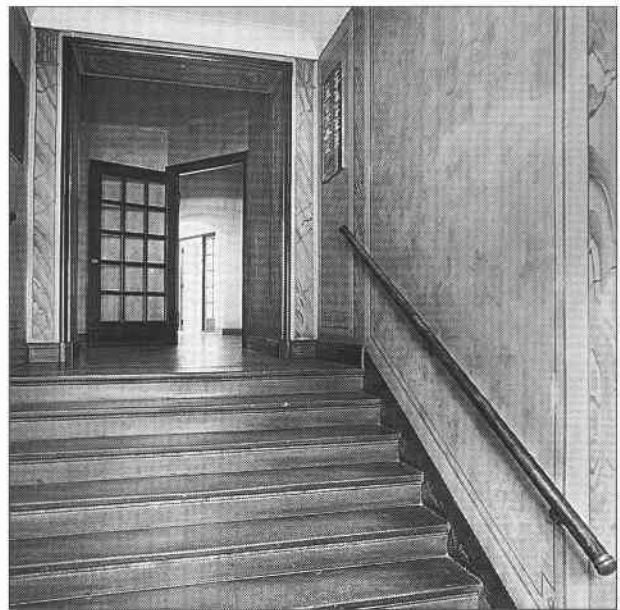
Besökt lägenhet bevarar takrosetter, fyllningsdörrar, liten serveringsgång med skänkskåp. Kök med några ursprungliga inredningsdetaljer i övrigt moderniserat.

Lägenhetsstorlekar 1927: 1–2 rum med kokvrå, 1–2 rok, 3 rok med alkov. Butiker, lager och biograf i bv. Lager och biograf i kv.

Gård: överbyggd, asfalterad med glasbetonglanternin till samlingslokal.

Sedan inventeringen har hus I slätputsats i gulbeige med gråvita våningsband, bv är gråmålad. Hus II har röd slätputs med mörkt gråmålad bv. Våningsbanden, omfattningar och överstycken vid fönster är putsade i gråvitt.





Bilden längst upp t v visar portalen Katarina Bangata 42 och t h entrén. Mitten t v trappplan i samma fastighet och t h trappplan Katarina Bangata 46 / Södermannagatan 42. Nederst t v väggmålning i entrén nr 46 och t h porten Södermannagatan 42.