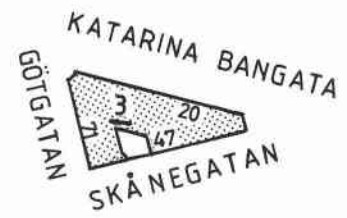
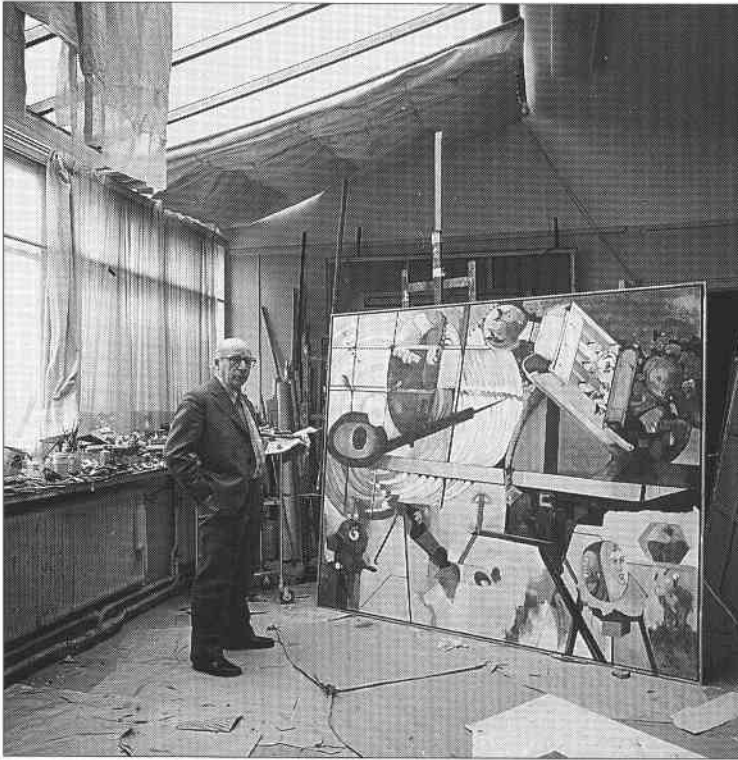


Prismat



Ovan: interiör från ateljévåningen med sina stora fönster mot Katarina Bangata, här med konstnären Endre Nemes. Foto 1977. Nedan: kv Prismat, i hörnet av Katarina Bangata och Götgatan, då seklet och kvarteret var ungt.





Prismat 1

Götgatan 71, Katarina Bangata 20 och Skånegatan 47

Bostadsfastighet, inventerad 1977.

Byggnadsår 1903–04, arkitekt C A Danielsson, byggherre O Blomqvist, byggmästare ingen uppgift. Cv och planändringar mot Götgatan 1927–29. Ändring av bv och kv för inredning av bankkalkal 1931–32. Inredning av springpojkskem för KFUM på vån 2 tr 1936. Utvidgning av fönsterparti i ateljévån på vinden 1949.

Gathus (triangelformat hörnhus som utgör helt kvarter), 5 vån med del av byggnaden i 1 vån. **Gatufasader:** del av bv sandsten, därovan gråbrun sprutputs. Tornliknande rundade hörn med tornhuvar, det ena omgivet av indragna balkonger, det andra med rundade balkonger med smidesräcken. Gavelrösten, takkupor, taklist med konsoler, bv med stora rundbågade butiksfönster och välvda skulpterade portaler. Svart plåttak.

Entré (71): skulpterad port i trä och glas. Golv i två plan, nedre planet och trappsteg av vit marmor, övre planet liksom trapphusets vilplan av diagonalrutad svart/vit marmor. Vita väggar och spegelvälvttak med vit botten dekorerat över hela ytan med blomsterslingor i grönt, blått, grått och brunt. Mellandörrsparti med spröjsat överljusfönster. Trapphus med kalkstenstrappa, vita väggar, kälattak med profilerad list. Grå släta dörrar.

Entré (20): tidigare körport. Golv som i nr 71, kalkstenstrappor, stjärnmönstrade keramikplattor i trapphuset, väggar med nedre delen målade i ljust blågrå, upptill vita, kälattak med profilerad list. Gråmålade enkeldörrar med fyllningar, några med råglasade övre fyllningar.

Besökta interörer: KFUM:s ungdomshem, niorumslägenhet på vån 2 tr. Rundat hörnrum bevarar slät sockelpanel med profilerad list, smyg- och bröstpanel i fönster, väggfris av stuck med girlangmotiv, kälattak med profilerade lister, takrosett. Par- och enkeldörrar med fyllningar. Flat vit skänkkakelugn på ben med dekor på simser. I övriga lägenheten i huvudsak släta dörrar och få ursprungliga snickerier.

Språkskola på 2 tr med reception och fjorton kontorsrum bevarar i hörnrum paneler, väggfris och tak som i föregående lägenhet. Rund vit kakelugn dekorerad med polykroma blomsterbuketter. Flera av dörrarna i övriga rum har fått de övre fyllningarna ersatta av glas, i övrigt ursprungliga snickerier.

Ateljévåning på 6 tr har stora fönster och takfönster i ett, ett tornrum med små fönster, enkeldörrar med fyllningar, pentry med ursprungligt serveringskåp. (I ateljén arbetade tidigare Bror Hjorth, nu Endre Nemes.)

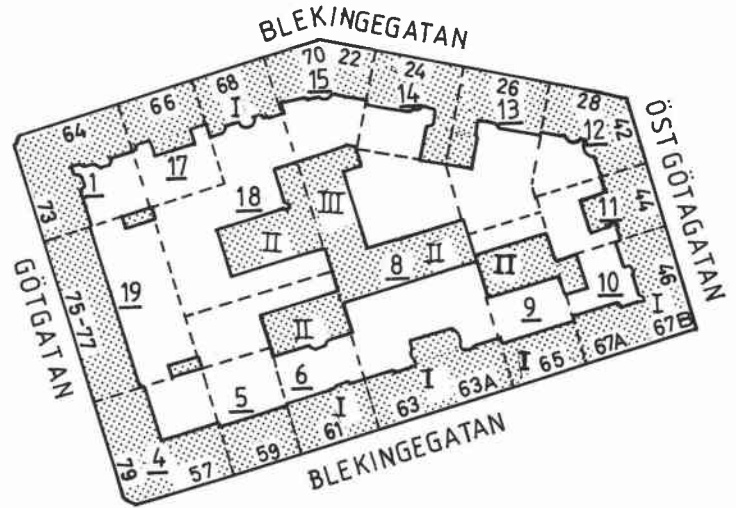
Lägenhetsstorlekar 1903: 2–4 rok, 4–5 rok med jungfrukammare. Butiker i bv.

Gård: asfalterad och överbyggd med staket.

Fasaden har sedan inventeringen slätputsats ljusgul.



Pyramiden



Katarina Bangata västerut mot Götgatan med "Skatteskrapan" till höger på bilden. Foto 1977.





Pyramiden 1

Götgatan 73, Skånegatan 64

Bostadsfastighet, inventerad 1977.

Byggnadsår 1888, arkitekt Friberg, byggherre Hirsch, byggmästare ingen uppgift. Upptagning av butiksdörrar 1901–09. Bad 1927–30. Inredning av kafélokaler i bv 1931. Omfattande ombyggnad (biograf och butiker i bv, klubblokaler vån 1 tr, planändringar i övriga vån), överbyggnad av gård och fasadhyvling 1941–47.

Gathus (hörnhus), 5 vån. **Gatufasad:** ljusgråbrun slätputs. Fasat hörn med balkonger med balusterdockor, rundbågade fönster vån 3 tr, kraftigt utskjutande takfot med profilerad list. **Gårdsfasad:** ljusbrun slätputs. Svart plåttak.

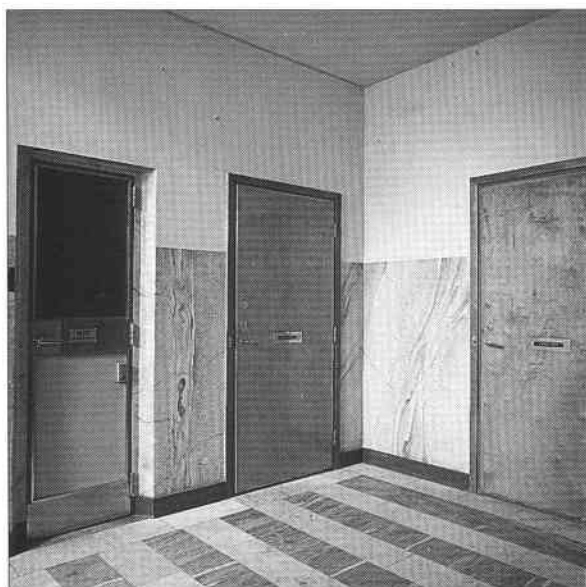
Entré (73): golv i två nivåer med bandlagd grå och vit marmor, trappsteg av grå och vit marmor. Väggar med gröngråmarmorad bröstning, därovan i likhet med tak gulbeige. Hissdörr förkromad med glas. Trapphus med golv, väggar och tak som i entré. Tv gång till trapphus mot Skånegatan med diagonalrutlagt svart/vitt keramikgolv och kalkstenstrappor, väggar i stort som i entré. Vilplanen på 1 och 2 tr avdelade med dörrförsedda väggar av trä och glas. Släta fanerade dörrar.

Besökt lägenhet bevarar inga ursprungliga detaljer.

Lägenhetsstorlekar 1888: 2–4 rok.

Gård: asfalterad och överbyggd med bio därunder.

Sedan inventeringen 1977 fasaden omfärgad i gulbrun slätputs.



Pyramiden 4

Götgatan 79, Blekingegatan 57

Bostadsfastighet, inventerad 1977.

Byggnadsår 1939–41, arkitekt N Ahrbom & H Zimdahl, byggherre J Westerdahls fastigheter, byggmästare Olle Engkvist.

Gathus (hörnhus), 6–7 vån. **Gatufasad:** sockel av brun klinker, i övrigt gult tegel. Burspråk med stora fönster och gulbeige betongplattor, burspråksfönster mot Götgatan, mot Blekingegatan franska fönster, fasaden delvis med gulbeige betongplattor. **Gårdsfasad:** gult tegel. Grönt koppertak.

Entré (79): glasat portparti, främre entré med golv av rutlagd gröngrå marmor, gula väggar, glasat mellandörrsparti. Bakre entré med golv av gröngrå marmor med mellanliggande trappsteg, gulvita väggar med grått och brunt stänk. Trapphus med golv, trappor och väggar som entré, trappräcke av vitmålat rundjärn med handledare av trä. Magohognyfanerade dörrar. Hiss i trappspindel. Ingen lägenhet besökt.

Lägenhetsstorlekar 1939: 1 rum med kokvrå, 1 rok, 3–4 rok. Butiker i bv.

Gård: asfalterad, överbyggd, lanternin med glasbetong.

Pyramiden 5

Blekingegatan 59

Bostadsfastighet, inventerad 1992.

Byggnadsår 1978–82, arkitekt AB Svenska Bostäders Arkitektkontor, Gunnar Andersson, byggherre AB Svenska Bostäder.

Gathus, 7 vån + takvån. **Gatufasad:** ljusbrun sprutputs. Bv, vån 1 och 7 tr i bandritsad beige slätputs, liksom fönsteromfattningar.

Gårdsfasad: bv i grå slätputs, i övrigt ljusbrun slätputs med grå fönsteromfattningar. Balkonger. Svart plåttak.

Entré: gråbeige konststensgolvs, vita flingmålade väggar med mönsterbård i rött, akustikplattor i tak. Rödrosa hissparti. Trapphus med gråbeige konststenstrappor, väggar och tak som entré, ljusbrunt linoleumgolv på trapplanen, fanerdörrar.

Ingen lägenhet besökt.

Lägenhetsstorlekar 1978: 4–6 rok. Fritidshem vån 1 tr. Butik i bv.

Gård: gatsten, gräs, buskar. Litet uthus i brun diagonalmönstrad panel. Gården öppen mot övriga gårdar.



Pyramiden 6

Blekingegatan 61

Bostadsfastighet, inventerad 1977.

Byggnadsår 1903, arkitekt Dorph & Höög, byggherre KB Burman & Co, byggmästare C Bergqvist. Garage under gården 1923. Butiksfönster 1927. Hiss i gathus 1933. Cv och dusch i gathus 1937. Burspråksutbyggnad gatufasaden tv ovan entrén 1940. Renovering och ombyggnad med planändringar 1974–76.

Gathus (hus I), 5 vån. **Gatufasad:** bv av grå sandsten, därovan rosa slätputs med lister i beige och brunt. Rundade burspråk, profilerad taklist och list ovan bv, tre runda fönster ovan portal. **Gårdsfasad:** beige slätputs. Svart plåttak.

Gårdshus (hus II), 4 vån. **Fasader:** beige slätputs med ljusare fönsteromfattningar. Svart plåttak.

Entré (gathus): golv av rutlagd grå/vit konststen med små diagonalfärdade lilafärgade plattor och mönsterbård i lila, beige och ljusbrunt. Ljusgrå konststenstrappor. Väggar fältindelade i ljusbeige med bruna inramningar, vid trappan gråmålad sockel. Trapphus med golv och väggar som i entré, stucktaklist, släta fanerdörrar.

Körport tv om entrén med asfaltgolv, rödputsade väggar till manshöjd, överst vita. Gallergrindar till gård.

Entré (gårdshus): golv i svart och vit diagonalrutad konststen med bård, grå konststenstrappa, väggar med brunbeige bröstning och schablonmålad bård, däröver vita, släta fanerdörrar.

Besökt lägenhet bevarar smyg- och bröstpanel i fönster, fyllningsdörrar, stucktaklist och takrosett. Modernt kök.

Lägenhetsstorlekar 1903: 1–3 rok i gathus, 1–2 rok i gårdshus.

Gård: överbyggd med konststensplattor, gräsmatta och buskar. Öppen mot övriga gårdar.





Pyramiden 8

Blekingegatan 63 A–D

Bostadsfastighet och verkstad, inventerad 1977.

Byggnadsår 1906–07 (hus I), 1906–08 (hus II), arkitekt Dorph & Höög, byggherre H Rydahl, byggmästare O Holm. 1902–06 (hus III), arkitekt G Detthoff, byggherre A Burman, byggmästare O Ehrngren. Ändring av lokaler under gården för mekanisk verkstad 1920, garage under gården 1925, ändring av fabrikslokaler 1941 i hus III, ändring av gårdsunderbyggnad 1954. Omfattande renovering med planändringar i alla hus 1976–77. Hus III inrymmer istället för verkstadsutrymmen tvättstuga i bv och ateljéer vån 1–2 tr.

Gathus (hus I), 6 vån. **Gatufasad:** bv av slät- och grovhuggen kalksten, därovan ljusbeige sprit- och slätputs. Burspråk krönta av gavelrösten med årtal, mittparti med dekorativt utformade balkonger krönta av frontoner. Vån 1 tr bandritsad, putsdekor i form av gurlanger och kartuscher. Rikt skulpterade portaler. **Gårdsfasad:** ljusgrå slätputs. Svart plåttak

Gårdshus (hus II), 6 vån. **Fasader:** grön slätputs. Svart plåttak.

Gårdshus (hus III), 2 vån + inredd vindsvån. Fasader: grön slätputs. Stora fönster, takkupor. Svart plåttak.

Entré (63): golv av ljusgrå konststen med mörkare bård. Väggar fältindelade med profilerad list i grönt och grått, däröver gulvita. Spröjsade mellandörrar. Trapphus med golv och trappor som i entré, gulvita väggar, pardörrar med fyllningar. Blyinfattade och dekorerade trapphusfönster i grönt och lila.

Entré (63 A): golv som i föregående entré, väggar fältindelade gulvita med blå profilerade lister. Hiss med dekorativt gallermide. Trapphus av med golv och trappor av konststen i grått och vitt. Blå-målade pardörrar med fyllningar, några med råglasade fönster.

Entré (B + C i gårdshus II): golv av ljusgrå konststen med mörkgrå bård, väggar med gråmålad bröstning, gul bård, däröver vita. Brunmålad hissdörr och dörr till fönsterlöst trapphus med bruna kalkstenstrappor, väggar och golv som i entré, brunmålade släta dörrar. Körport i gårdshus II med asfaltgolv och beige putsade väggar.

Entré (D) tv i körporten har golv av diagonalrutlagda bruna och grå keramikplattor, trappa av brun kalksten, väggar med målad grön bröstning, däröver grå. Gröna enkeldörrar med fyllningar och överljusfönster.

Besökta lägenheter i hus I bevarar ursprunglig inredning. Bröstpanel med fyllningar, tavellist, enkel- och pardörrar med fyllningar. Vägghast vedlår med kontursågade gavelstycken i hall. Serveringsrum med skåp och skänkskåp. Kakelugnar: turkos skänkkakelugn, rund turkos nischförsedd kakelugn med målade eklöv i grönt, blå rund kakelugn med blomdekor. I en lägenhet öppen spis av konststen i grått, vitt och svart i hallen. Kök med pärlspontat skafferi och ursprungliga skåp.

Besökt lägenhet i gårdshus II har släta fönstersmygar och dörrar, vit rund kakelugn.

Besökta interiörer i hus II, f d Kavlis ostfabrik, under ombyggnad vid inventeringen.

Lägenhetsstorlekar 1902–1906: 4–6 rok i gathus. Butiker i bv. Enkelrum, 1–2 rok i gårdshus II. Tvättstuga och bad på vinden. Verkstadsutrymmen i hus III.

Gård: två gårdar med körportar i hus I och II. Första gården underbyggd med betonglanterniner och försedd med transporthiss inrymd i ett särskilt slätputsat hus med pulpettak ovan underbyggda lokaler. Den andra gården med grus, planteringar med buskar, lekredskap och sandlåda, litet panelat gårdshus i brunt med vita knutar och svart plåttak. Gården öppen mot övriga i kvarteret.

Fasaden på hus II har sedan inventeringen putsats i rosaröd slätputs med ljusgrå fönsteromfattningar.



Pyramiden 9

Blekingegatan 65

Bostadsfastighet, inventerad 1977.

Byggnadsår 1911–12, arkitekt D Jansson, byggherre C Kjellberg, byggmästare A Nordström. Omfattande renovering med planändringar 1973–76.

Gathus (hus I), 6 vån. **Gatufasad:** bv delvis av kvaderhuggen sandsten, därovan brunbeige slätputs. Fasaddekor i form av räfflor vån 6 tr, runt fönster och över port. **Gårdsfasad:** gul slätputs. Svart plåttak.

Gårdshus (hus II), 4 vån. **Fasader:** gul slätputs. Svart plåttak.

Entré (gathus): golv av konststen spräcklig i grått med bård i brunt, väggar med nedre del målade i olivgrönt och övre del vitmålade. Trapphus med golv och trappor av grå konststen, väggar som i entré, släta ljusbruna fanerdörrar.

Entré (gårdshus): golv av konststen i gråbrunt, väggar nedtill bruna därovan vita. Trapphus med golv och trappor av konststen, väggar som i entré, ljusbruna fanerdörrar.

Besökt lägenhet har några dörrar med fyllningar, andra nya släta, flera tak sänkta. Modernt kök.

Lägenhetsstorlekar 1911: 1–2 rok i gathus. Butik, kontor, lager i bv. Enkelrum och 1 rok i gårdshus.

Gård: asfalterad, överbyggd, plastkupor.

Fasaden sedan inventeringen omfärgad i ljust rödbrun.



Pyramiden 10

Blekingegatan 67 A, B, Östgötagatan 46

Bostadsfastighet, inventerad 1977.

Byggnadsår 1910–12, arkitekt D Jansson, byggherre 1) K Kjellberg 2) R Nätter 3) K Kjellberg, byggmästare 1) W A Klingberg 2) W Dahl. Omfattande ombyggnad med planändringar 1973–76.

Gathus (hörnhus, hus I), 6 vån. **Gatufasad:** bv kvaderhuggen sandsten, därovan gulröd slätputs. Rundat hörn, utskjutande partier på ömse sidor av fronton, fasaddekor i form av små gröna glaserade keramikplattor. **Gårdsfasad:** gulvit slätputs. Svart plåttak.

Gårdshus (hus II), 2 vån + vindsvån. **Fasader:** ockragul slätputs, vita fönsteromfattningar. Svart plåttak.

Entré (46): golv av konststen spräcklig i grått med brun bård, väggar i främre entré brunmålade med vita fält, i bakre entré med brunmålade hög bröstning, däröver vita. Trapphus med golv och trappor av konststen, bruna fanerdörrar.

Besökt lägenhet har släta fönstersmygar, dörrsmygpaneler, enkel-dörrar med fyllningar. Modernt kök.

Lägenhetsstorlekar 1910: 1–3 rok. Butiker och kontor i bv. Verkstad i gårdshus.

Gård: cementerad, underbyggd, plastlanterniner.

Fasaden sedan inventeringen vitputsad och entré ommålade.





Pyramiden 11

Östgötagatan 44

Bostadsfastighet, inventerad 1977.

Byggnadsår 1911–12, arkitekt D Jansson, byggherre C Kjellberg, byggmästare A Nordström. Ändring av fönster till inkörsport 1916. Omfattande renovering och planändringar 1976–77.

Gathus, 6 vån. **Gatufasad:** bv delvis kvaderhuggen sandsten, därövan gulvit slätputs. Fasaddekor i form av räfflor vån 6 tr, runt fönster och över port. Fasaden identisk med Pyramiden 9. **Gårdsfasad:** gulvit slätputs. Svart plåttak.

Entré: golv av konststen i svartvitt, väggar tvåfärgade i rosa med vit bård. Trapphus med röd konststenstrappa, väggar som i entré, fanerdörrar.

Ingen lägenhet besökt.

Lägenhetsstorlekar 1911: 1–2 rok. Butiker och portvaktslägenhet på bv.

Gård: asfalterad, grus, planteringar med buskar. Öppen mot övriga gårdar.



Pyramiden 12

Östgötagatan 42 och Katarina Bangata 28

Bostadsfastighet, inventerad 1977.

Byggnadsår 1902–04, arkitekt Detthoff, byggherre KB Burman & Co, byggmästare J Wester Dahl. Ändring för butik i bv 1931, planändring 1934. Omfattande renovering med planändringar 1974–76.

Gathus (hörnhus), 5 vån. **Gatufasad:** bv grå spritputs, därövan brunockra slätputs med spritputsade fält. Vålvda fönster och dörrar med vita omfattningar på bv, profilerade våningslister. **Gårdsfasad:** brunockra slätputs. Svart plåttak.

Entré (28): golv av diagonalrutlagd kalksten med bård, mellanliggande trappsteg av kalksten, väggar med målad bröstning i beige, schablonmålad bård och däröver ljusare beige målning, stucktaklist. Trapphus med golv, trappor och väggar som i entré, bruna fanerdörrar.

Entré (42): golv av rutlagd keramik i rödbrunt och vitt med mönsterlagd bård i entrén, i övrigt som entré och trapphus i 28.

Besökt lägenhet bevarar sockelpaneler, några enkeldörrar med fyllningar, andra nya och släta. Modernt kök.

Lägenhetsstorlekar 1902: enkelrum, 1–3 rok. På bv butik.

Gård: gatsten, grus, gräs, buskar. Öppen mot övriga gårdar.

Pyramiden 13

Katarina Bangata 26

Bostadsfastighet, inventerad 1977.

Byggnadsår 1902–03, arkitekt G Detthoff, byggherre KB Burman & Co, byggmästare P Hanzon. Ändring av lägenhet på bv till kafé-lokal, cv 1928, bad i källare 1933.

Gathus, 5 vån. **Gatufasad:** sandstenssockel, bv och vån 1 tr beige spritputs, i övrigt beige slätputs. Vån 1 tr i slätputs, liksom omfattningar på välvda fönster, dörrar, portal och körport på bv. Fasaden samkomponerad med Pyramiden 14. **Gårdsfasad:** beige slätputs. Svart plåttak.

Entré: golv av ljusgrå keramikplattor med brunröda stjärnor, väggar stänkmålade gröna. Trapphus med golv och väggar som i entré, kalkstenstrappor, beigemålade utslätade par- och enkeldörrar med grått profilerat foder.

Besökt lägenhet bevarar sockelpaneler, enkeldörrar med fyllningar, hall med serveringsskåp. Kök med ursprungligt skafferi med pärlspånt.

Lägenhetsstorlekar 1902: 1–2 rok. Butik på bv.

Gård: grus, gräs, gatsten, buskar. Öppen mot övriga gårdar.



Pyramiden 14

Katarina Bangata 24

Bostadsfastighet, inventerad 1977.

Byggnadsår 1902–03, arkitekt G Detthoff, byggherre KB Burman & Co, byggmästare P Hanzon. Ombyggnad med planändringar 1974–76.

Gathus, 5 vån. **Gatufasad:** sandstenssockel, bv och vån 1 tr beige spritputs, i övrigt beige slätputs. Fasaden samkomponerad med Pyramiden 13. **Gårdsfasad:** beige slätputs. Svart plåttak.

Entré: golv och trappsteg av kalksten, väggar bröstmålade i ljust brunrött med schablonmålade bård, däröver gulbeige målning, stucktaklist, vita släta dörrar. Trapphus med kalkstenstrappor, vilplansgolv av keramikplattor i grått med bruna stjärnor och bård, väggar som i entré, ljusa fanerdörrar.

Besökt lägenhet bevarar sockelpanel, några fönstersmygpaneler, några enkeldörrar med fyllningar. Modernt kök.

Lägenhetsstorlekar 1902: 1–3 rok. Butik i bv.

Gård: gatsten, grus, lekredskap. Vitt trästaket och veranda i anslutning till daghem på bv. Gården öppen mot övriga gårdar.





Pyramiden 15

Skånegatan 70, Katarina Bangata 22

Bostadsfastighet, inventerad 1977.

Byggnadsår 1889–95, arkitekt okänd, Byggherre G Westberg senare J Blomdahl, byggmästare okänd. Omfattande renovering och planändringar 1974–76.

Gathus (hörnhus), 5 vån. **Gatufasad:** bv gråbeige slätputs, därovan brunröd spritputs med grå slätputsade band och fönsteromfattningar. Bandritsad bv, profilerade våningslister och frontoner ovan fönster vån 2 tr. **Gårdsfasad:** rödbrun slätputs med grå slätputsade omfattningar. Svart plåttak.

Entré (70): golv av rutlagda stora kalkstensplattor i grått och rött, grå väggar fältindelade med brun profilerad list till brösthöjd, däröver ljusare grå, stucktaklist. Trapphus med trappor av kalksten och golv av grå konststen, väggar gråmålad bröstning, schablonmålad list, däröver ljusare grå, stucktaklist. Fänerade dörrar.

Besökt lägenhet har fönstersmygpanel, enstaka profilerade dörrfoder, nya släta dörrar, sänkta tak i vissa rum. Modernt kök.

Lägenhetsstorlekar 1889: 2–3 rok, 5 rok inkl butiksutrymmen. Butik på bv.

Gård: grus, planteringar med buskar, stor rund sandlåda. Öppen gård mot övriga gårdar.

Sedan inventeringen har entréerna målats om.



Pyramiden 17

Skånegatan 66

Bostadsfastighet, inventerad 1977.

Byggnadsår 1889, arkitekt okänd, byggherre och byggmästare C J Henriksson. Ändring av lägenheter till kafé på bv 1901. Cv 1937. Omfattande renovering 1975–77.

Gathus, 5 vån + inredd vind. **Gatufasad:** bv i ljusbrun slätputs, därovan slammad i vitt med detaljer i slätputs. Varierad fasad prydd med fönsteröverstycken, sköldar, våningslist med konsoler, profilerad taklist med rundbågsfris. Takkupor. **Gårdsfasad:** gulvit slätputs. Svart plåttak.

Entré: diagonalrutat svart/vitt marmorgolv med mellanliggande steg i vit marmor, vit bård. Väggar med brunmålad bröstning, schablonmålad bård, däröver elfenbensvita. Stucktaklist. Trapphus med golv och väggar som i entré, kalkstenstrappa, släta dörrar.

Besökt lägenhet bevarar fönster- och dörrsmygpaneler, enkel- och pardörrar med fyllningar, stucktaklist. I en del rum sänkt tak, släta dörrar. Modernt kök.

Lägenhetsstorlekar 1889: 1–3 rok.

Gård: ej besökt.

Pyramiden 18

Skånegatan 68 A, B

Bostadsfastighet, inventerad 1977.

Byggnadsår 1903–04, arkitekt V Bodin & B Almquist, byggherre A G Törner senare E Frick, byggmästare N Persson. CV 1938. Omfattande renovering med planändringar 1975–77.

Gathus (hus I), 5 vån + inredd vind. **Gatufasad:** markerad bv med sandsten och gul spritputs, därovan gul slätputs. Sparsam dekor med profilerade ljusa lister och horisontala räfflor. Fronton och takkupor. **Gårdsfasad:** gul slätputs. Svart plåttak.

Gårdshus (hus II), 5 vån + inredd vind. **Fasader:** gul slätputs med vitputsade fönsteromfattningar. Liten fronton. Svart plåttak.

Entré (gathus): körport och vanlig entré. Golv av diagonalrutade konststensplattor i grått och beige, väggar med beigemålad bröstning, schablonmålad bård, däröver ljusare beige färg. Stucktaklist, mellandörrparti med borttagna mellandörrar och välvt överljusfönster. Trapphus med golv och väggar som i entré, grå konststens-trappa. Släta vitmålade respektive fanerdörrar.

Körport med asfaltgolv, gulputsade väggar och gallergrind.

Entré (gårdshus): golv av keramikplattor med mönsterlagda smårutor i grått och svart, trappa av brun konststen, väggar nedtill målade i brunockra, upptill i beige. Golv på vilplanen av gråsvart konststen. Mörkbruna målade släta enkeldörrar.

Besökt lägenhet i gathus bevarar fönstersmygpanel, par- och enkeldörrar med fyllningar, stucktaklist och takrosett. Sänkt tak i en del rum. Modernt kök.

Lägenhetsstorlekar 1903: 1–4 rok i gathus. Butik i bv, bageri i kv. 1–2 rok i gårdshus.

Gård: grus, gräs, träd, planteringar med buskar. Öppen mot övriga gårdar.

Sedan inventeringen har entréerna målats om.



Pyramiden 19

Götgatan 75 A–C

Bostadsfastighet, inventerad 1992.

Byggnadsår 1978–83, arkitekt AB Svenska Bostäders Arkitektkontor, Gunnar Andersson, byggherre AB Svenska Bostäder.

Gathus, 7 vån. **Gatufasad:** bv gulbruna keramikplattor, därovan ljusbrun ädelputs. Burspråk, band ovan bv och fält vid översta våningen i beige slätputs med bruna diagonala rutor. Del av fasaden enklare med slätputsade fönsteromfattningar, burspråk och band i slätputs. **Gårdsfasad:** bv gulbrun sprutputs, i övrigt slätputs. Del av huset med bv i grå sprutputs, i övrigt beige slätputs. Balkonger.

Entré (A och B): golv av brungrå konststen, väggar sprutmålade i gult och vitt, tak med akustikplattor. Trapphus med golv trappor och väggar som i entré, gult hissparti, fanerade dörrar.

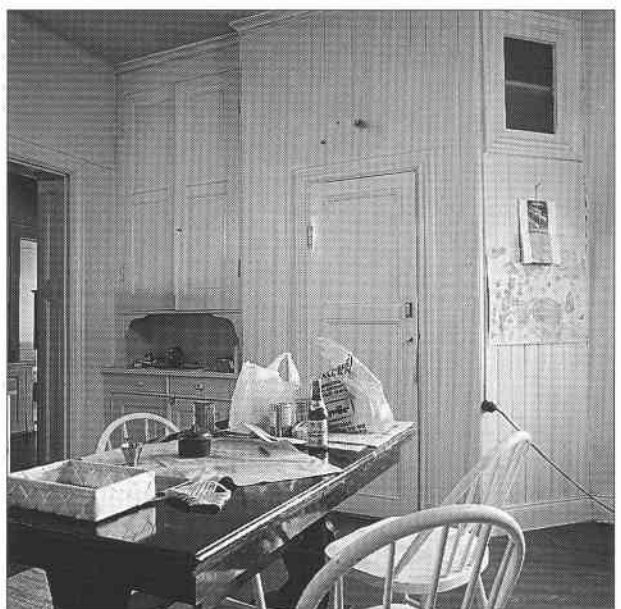
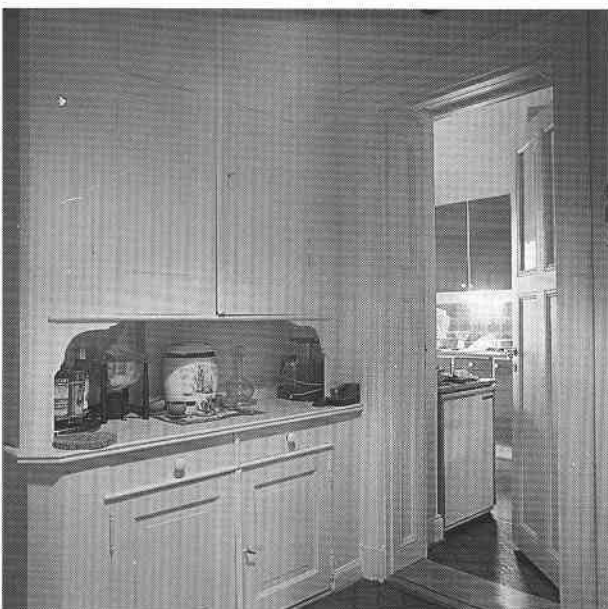
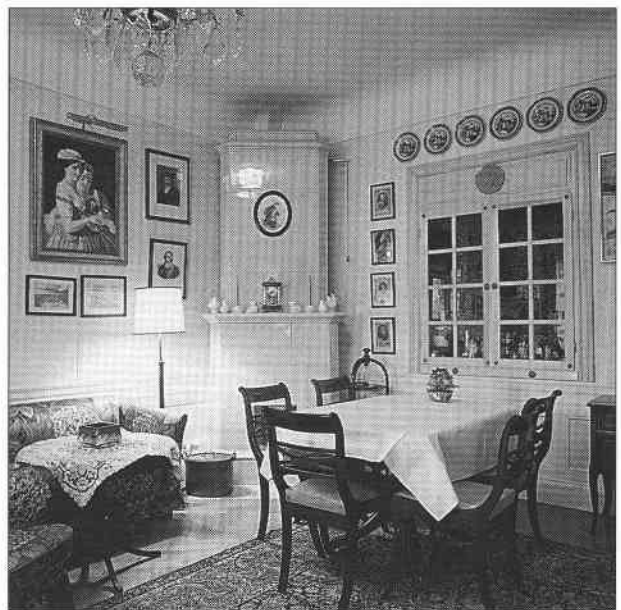
Entre till C från gården i liknande utförande.

Ingen lägenhet besökt.

Lägenhetsstorlekar 1978: 3 rok. Butiker i bv.

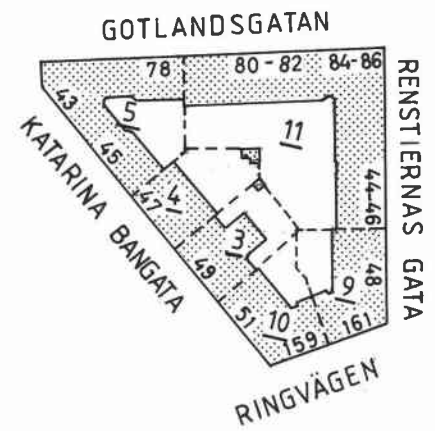
Gård: grus, gräs, träd och buskar, bollplan och lekplats med olika lekredskap. Två små uthus i gul panel.





Blekingegatan 63. Entré och interiörer från gathuset, fotograferade 1977.

Rovan



Gotlandsgatan mot Vitabergsparken. T v skymtar Katarina södra skola, t h kvarteret Rován 6, 7 och 8 som byggdes 1904–08 och som revs 1975. Foto från 1975.





Rovan 3

Katarina Bangata 49

Bostadsfastighet, inventerad 1983.

Byggnadsår 1926–29, arkitekt A Stark, byggherre C H Åhrberg, AB Stockholmsbyggen, byggmästare A Johansson.

Gathus, 6 vån. **Gatufasad:** bv i slätthuggen röd granit, därovan rosa slätputs. Geometrisk dekor i vit puts vån 6 tr, taklist med tandsnitt, franska fönster. **Gårdsfasad:** rosa puts. Svart plåttak.

Entré: spröjsad port av trä och glas målad i rödbrunt. Golv av gråvit marmor med svart fris, väggar med grön stänkmålning, kälat tak. Äldre armatur. Välvd passage till trapphus. Trapphus med golv som i entré, gråvit marmortrappa, väggar med grön flingmålning, kälat tak. Ursprunglig armatur. Mörkbruna betsade dörrar med fyllningar. Hissfront av svartmålad metall med galler.

Ingen lägenhet besökt.

Lägenhetsstorlekar: ingen uppgift. Butiker i bv.

Gård: asfalterad.



Rovan 4

Katarina Bangata 47

Bostadsfastighet, inventerad 1983.

Byggnadsår 1926, arkitekt I Wallmark och J Norborg, byggherre Fastighets AB Rován, byggmästare D H Nilsson.

Gathus, 6 vån. **Gatufasad:** bv i grå slätputs, därovan rödbrun terrasitputs. Grå fönsteromfattningar, små rosetter i relief mellan vån 4 och 5 tr, solbänkar under fönster vån 5 tr. Profilerad portalomfattning av grå puts, krönt av arkitrav med tandsnitt. **Gårdsfasad:** rödbrun terrasitputs. Svart plåttak.

Entré: ny port av metall och glas. Golv av brun marmor, väggar med ljusgul stänkmålning, grönmålat tak, profilerad taklist i rött och grått med illusoriskt målad äggstav. Äldre armatur. Geometrisk spröjsade mellandörrar målade i brunt. Grönmålade snickerier i inre entré. Trapphus med golv och trappa av brun marmor. Väggar med brunmarmorerad bröstning, övre del och tak i ljusbrun flamig målning. Mörkbruna målade dörrar med fyllningar. Hissfront av svartmålad metall med galler.

Ingen lägenhet besökt.

Lägenhetsstorlekar: ingen uppgift. Restaurang och butiker i bv.

Gård: asfalterad, gräs, rododendronbuskar, träd.

Sedan inventeringen fasaden omputsad i ljust rosabeige puts.



Rovan 5

Gotlandsgatan 78, Katarina Bangata 43, 45

Bostadsfastighet, inventerad 1983.

Byggnadsår 1904–07, arkitekt O Johansson, byggherre N J Johansson samt A Karlsson, byggmästare N J Johansson. Ändring i bv 1913, bad på vissa vån 1929, cv 1941, planändringar 1980 och 1983.

Gathus (hörnhus), 5 vån. **Gatufasad:** kalkstenssockel, bv i bandritsad gråvit slätputs, därovan ljusbrun sprutputs. Burspråk och frontoner. **Gårdsfasad:** gulvit sprutputs. Svart plåttak.

Entré (45): port av trä och glas. Golv och trappa av grå och röd konststen, väggar målade i gulrött, kälat blåmålat tak, takrosett. Trapphus med golv, trappa och väggar som i entré, kälat vitt tak, takrosett. Ådringsmålade dörrar med fyllningar.

Entré (78): som föregående men med golv av grå och röda stenplattor, mönsterlagda med friser.

Ingen lägenhet besökt.

Lägenhetstorlekar: ingen uppgift.

Gård: asfalterad, buskar.

Sedan inventeringen har bv målats i beige och fasaden putsats i ljusbrun slätputs.

Rovan 9

Renstiernas Gata 48, Ringvägen 161

Bostadsfastighet, inventerad 1983.

Byggnadsår 1926–28, arkitekt P Hedqvist, byggherre Bostadsför-
eningen Rován 9 upa, byggmästare H Ehrlin.

Gathus (hörnhus), 6 vån. **Gatufasad:** granitsockel, bv grå sprutad terrasitputs, därovan brun sprutputs. Vita fönsteromfattningar, småspröjsade fönster, profilerad våningslist ovan bv och räfflad list vid takfoten, solbänkar under fönster vån 6 tr. **Gårdsfasad:** brun sprutputs. Svart plåttak.

Entré (161): port av trä och glas. Golv, fotlist och trappa av grågrön marmor, väggar vävklädda och målade i rödgult, profilerad taklist, takrosett. Ursprunglig armatur. Hissfront av kopparfärgsmål原因 metall med dekorativt fönster och profilerad omfattning av trä målat i mörkbrunt. Trapphus med golv och trappa av grågrön marmor, rödgula väggar, kälrat tak. Litet valv med smidesgaller i trappmitten. Mörkbruna målade dörrar med fyllningar.

Besökt lägenhet (48): tavellister, kälade tak, takrosetter, dörrar med fyllningar, övermålade marmorfönsterbänkar. Kök modernt.

Lägenhetstorlekar: ingen uppgift.

Gård: asfalterad.

Fasaden har sedan inventeringen putsats ljusgrön, bv grå.

Rovan 10

Katarina Bangata 51, Ringvägen 159

Bostadsfastighet, inventerad 1983.

Byggnadsår 1926–28, arkitekt P Hedqvist, byggherre Bostadsför-
eningen Rován 9 upa, byggmästare H Ehrlin.

Gathus (hörnhus), 6 vån. **Gatufasad:** samkomponerad med Rován 9; granitsockel, bv grå terrasitputs, därovan brun sprutputs. Vita fönsteromfattningar, småspröjsade fönster, profilerat våningsband ovan bv och vid takfoten, solbänkar under fönster vån 6 tr. **Gårdsfasad:** brun sprutputs. Svart plåttak.

Entré (51): port av trä och glas. Golv, fotlist och trappa av grågrön marmor. Marmorerade grå väggar med ljusgröna målade fält. Ljusbrunt målat tak med dekorativt mönster i vitt. Profilerad taklist målad i två gröna nyanser. Dekor i rött runt ursprunglig armatur. Hissfront av kopparfärgsmål原因 metall med dekorativt fönster. Trapphus med golv och trappa av grågrön marmor, gråmålade väggar, kälrat rödmålat tak med dekorativ målning runt ursprunglig armatur. Litet valv i trappmitten. Ådringsmålade bruna dörrar med fyllningar.

Entré (159): som föregående, men med vävklädda flingmålade väggar i ljusgrönt.

Ingen lägenhet besökt.

Lägenhetstorlekar: ingen uppgift. Butiker i bv.

Gård: asfalterad.





Rovan 11

Gotlandsgatan 80–86, Renstiernas Gata 44, 46, 46 A

Bostadsfastighet, inventerad 1983.

Byggnadsår 1976–84, arkitekt H Lettholm, byggherre Olov Lindgren AB.

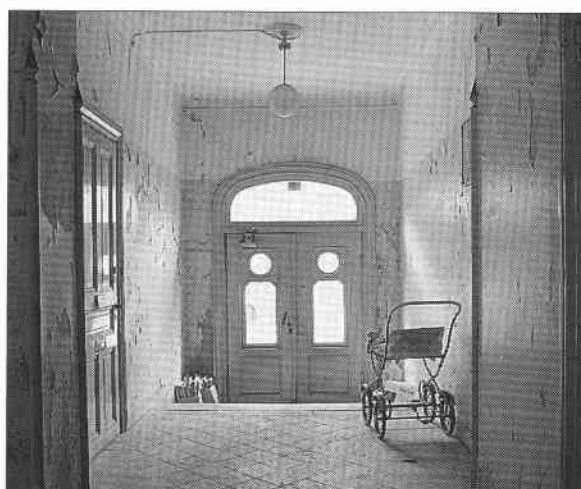
Gathus (hörnhus), 7 vån. **Gatufasad:** bv av skiffer, i övrigt brun sprutputs. **Gårdsfasad:** gråvit sprutputs. Balkonger med brun plåt. Svart tegeltak.

Entré: port av trä och etsat glas med omfattning av gråvit marmor. Golv av grå marmor, väggar av travertin, tak med vita plattor. Gladsade mellandörrar till gård och till trapphusen som på bv har gångar med grått marmorgolv och beige väggar. Trapphus t v med gulbrunmålad hissfront, grå konststenstrappor, vita marmorgolv på vilplanen, gulgröna stänkmålade väggar, fanerdörrar. T h två trapphus med samma utformning, men hissen har fanerad front.

Ingen lägenhet besökt.

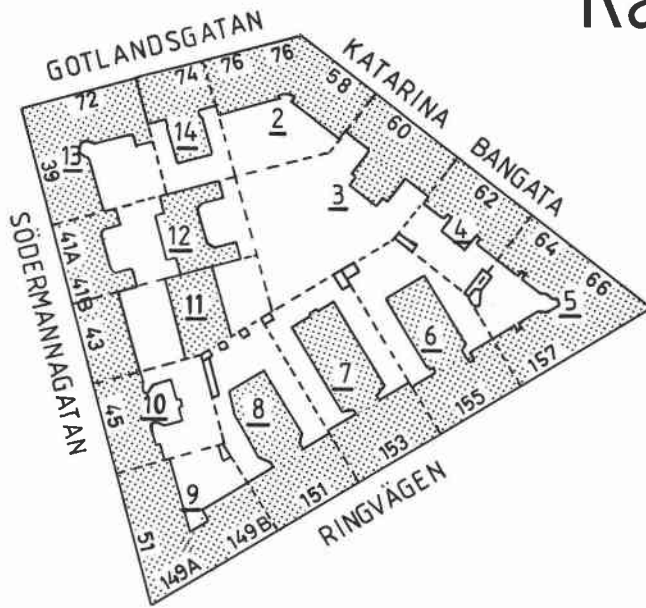
Lägenhetsstorlekar: ingen uppgift.

Gård: asfalterad, gräs och buskar.



Bilden längst upp visar den nuvarande fastigheten i hörnet av Renstiernas Gata och Gotlandsgatan (foto 1983), bilden nedanför de fastigheter som revs 1975. Bilden i mitten th visar entrén Gotlandsgatan 80, bilderna nederst rum och kök Gotlandsgatan 82 A. Foto 1975.

Räfsan



Utsikt över gård västerut från vädringsbalkong, Katarina Bangata 62. Foto 1977.





Råfsan 2

Gotlandsgatan 76 A, B, Katarina Bangata 58

Bostadsfastighet, inventerad 1977.

Byggnadsår 1928–30, arkitekt F Wetterqvist, byggherre Fastighets AB Råfsan, byggmästare M R Lindström.

Gathus (hörnhus), 6 vån. **Gatufasad:** grå kalkstenssockel, bv ljusgrå slätputs, i övrigt slampputsad i beige. Burspråk, små diagonalt placerade hörnfönster. **Gårdsfasad:** grågul slammad. Svart plåttak.

Entré (76 A): Golv av grågrön marmor med mörkare bård, väggar ljusgröna, tak mörkgrönt. Sidolagt trapphus med golv som i entré, grågröna marmortrappor, smidesräcke, gula väggar och tak. Brunådrade dörrar med fyllningar. Hiss.

Övriga entréer utformade på liknande sätt.

Ingen lägenhet besökt.

Lägenhetsstorlekar: ingen uppgift. Butiker i bv.

Gård: underbyggd och asfalterad.

Sedan inventeringen 1977 har fasaden slätputsats i ljusbrunt, bv i beige.



Råfsan 3

Katarina Bangata 60

Bostadsfastighet, inventerad 1992.

Byggnadsår 1982–87, arkitekt Malmqvist & Skoogh Arkitektkontor AB, byggherre och byggmästare FABEGE Fastighets AB senare Familjebostäder AB. Familjebostäder övertog fastigheten 1985.

Gathus, 7 vån + inredd vindsvån. **Gatufasad:** bv grå bandritsad spritputs, därovan brunröd sprutputs. Burspråk, takkupor, gavelrösetliknande påbyggnad med dekor av vitputsade lisener och små fristående klot. **Gårdsfasad:** brunröd spritputs. Balkonger. Svart plåttak.

Entré: golv av grå konststen, väggar beigerosa kakel med band av gråblå kakel, överst vitmålade. Gråblått hissparti. Trapphus med gråspräckliga trappor, gråblått trappräcke, golv som i entré, väggar med gulmålad bröstning med blå dekor däröver vita, fanerdörrar. Körport som leder till gården.

Ingen lägenhet besökt.

Lägenhetsstorlekar: 2–4 rok. Daghem på bv och vån 1 tr. Garage i kv.

Gård: underbyggd, rödbruna klinkerplattor, gräs, buskar, sandlåda och lekredskap samt litet brunbetsat panelat gårdshus för cyklar.

Räfsan 4

Katarina Bangata 62

Bostadsfastighet, inventerad 1977.

Byggnadsår 1926–27, arkitekt B Hedvall, byggherre Bostadsföreningen Räfsan nr 4, byggmästare G Larsson.

Gathus, 6 vån. **Gatufasad:** gul slätputs. Putsdekor i form av små rosetter samt vitputsade omfattningar runt fönster och portaler på by, indragen takvån. **Gårdsfasad:** gulgrå slätputs. Svart plåttak.

Entré: golv i två nivåer av grå konststen med svart bård och dekor i form av mörkgrå stjärnor och månar. Väggar med brun bröstmålning, däröver gult. På vardera väggen litet fält med klassicerande dekormålning i temperateknik. Grått tak inramat med blå dekor. Två trapphus, förenade av gång på varje plan, med golv som i entré, trappor av grå konststen, väggar nedtill beige upptill gulvita, gulvitt tak. Grå dörrar med fyllningar. Hiss. Piskbalkonger.

Ingen lägenhet besökt.

Lägenhetsstorlekar: ingen uppgift. Butiker i bv.

Gård: underbyggd med garage, asfalterad, putsat sophus.



Räfsan 5

Katarina Bangata 64, 66, Ringvägen 157

Bostadsfastighet, inventerad 1977.

Byggnadsår 1926–27, arkitekt B Hedvall, byggherre Bostadsföreningen Räfsan nr 5, byggmästare G Larsson.

Gathus (hörnhus), 6 vån + soutvån. **Gatufasad:** brun slätputs. Gavelröste med putsornamentik och krönt av vimpel, fasaden i övrigt har stram putsdekor i form av band med medaljongersamt medaljonger ovan portaler. Indragen takvån. **Gårdsfasad:** brungul slätputs. Svart plåttak.

Entré (66): golv i två nivåer av vit marmor klädd med linoleum. Väggar nedtill bruna upptill gula, tak putsat blått. Trapphus med rutlagt vitt marmorgolv med svart bård, trappor av vit marmor, väggar nedtill röda med grå och brun ströppling, däröver gulvitlimmade. Grå dörrar med fyllningar. Hiss.

Entré och trapphus (157): golv av grå konststen med svart bård och dekor i form av mörkgrå stjärnor och månar, trappor av grå konststen. Väggar med grön bröstmålning, däröver vita. Mellan trapplopp och fönster mellanliggande schakt och smidesräcke.

Ingen lägenhet besökt.

Lägenhetsstorlekar: ingen uppgift. Butiker i bv.

Gård: underbyggd, asfalterad, glasbetongblock, gulputsat sophus.

Fasaden sedan inventeringen 1977 omputsad i rosa slätputs.





Räfsan 6

Ringvägen 155

Bostadsfastighet, inventerad 1977.

Byggnadsår 1926–27, arkitekt B Hedvall, byggherre Bostadsföreningen Räfsan nr 6, byggmästare G Larsson.

Gathus, 6 vån + soutvån. **Gatufasad:** gulbeige slammad. Putsdekor i form av band med små rosetter vån 5 tr samt omfattningar runt fönster och portaler på bv. Indragen takvån. **Gårdsfasad:** gul slammad. Svart plåttak.

Entré: golv i två nivåer av grå konststen med svart bård och dekor i form av mörkgrå stjärnor och månar. Väggar med brun bröstmålning, däröver tegelrött. På vardera väggen klassicerande dekor-målning, krönande väggfris med fågelmotiv. Blågrått tak med dekormålade omramning. Glasat mellandörrsparti. Tre trapphus, med golv som i entré, trappor av grå konststen, trapplopp med genombruten vägg, järnräcke, gröna väggar. Grå dörrar med fyllningar. Hiss.

Ingen lägenhet besökt.

Lägenhetsstorlekar: ingen uppgift.

Gård: underbyggd med garage, asfalterad, glasbetong, putsat sophus.

Fasaden sedan inventeringen 1977 omputsad i gulorange slätputs.



Räfsan 7

Ringvägen 153

Bostadsfastighet, inventerad 1977.

Byggnadsår 1927–30, arkitekt A Stark, byggherre och byggmästare C Zetterberg.

Gathus 6 vån. **Gatufasad:** bv grå konststen, i övrigt ljusgrön slammad. Franska fönster. **Gårdsfasad:** ockragul sprutputs. Svart plåttak.

Entré: rutlagt kalkstensgolv. Väggar med nederdelen gröna och den övre delen horisontellt bandade i grönt och silver. Taket med dekormålning i gult, grönt och silver. Inre entré med liknande dekor. Lång gång leder till trapphus i gårdsflygelns botre ände. Trapphus i gathuset med silvermålat smidesräcke, golv och trappor som i entré, väggar grönmålade till manshöjd, däröver vitlimmade liksom taket. Grå släta dörrar. Vädringsbalkonger. Hiss.

Ingen lägenhet besökt.

Lägenhetsstorlekar: ingen uppgift.

Gård: underbyggd med garage, asfalterad, glasbetong.

Sedan inventeringen fasaden slammad i rosabeige.

Räfsan 8

Ringvägen 151

Bostadsfastighet, inventerad 1977.

Byggnadsår 1928–30, arkitekt S Dyhlén, byggherre Bostadsföreningen nr 8 kv Räfsan, byggmästare A Hellsten.

Gathus, 6 vån. **Gatufasad:** bv grå konststen, i övrigt brun sprutputs med vita omfattningar. Franska fönster. **Gårdsfasad:** grön sprutputs. Svart plåttak.

Entré: porttelefon, glasad mellandörr, inre entré med rutlagt vitt marmorgolv, ljusgröna väggar med brungrå stänk. Lång gång till trapphus i gårdsflygeln. I gathuset trapphus med välvd öppning med bruna träpelare vid trappans början, vit marmortrappa, smidesräcke, marmorgolv, väggar och tak som i entré. Mörkbruna dörrar med fyllningar. Vådringsbalkonger. Hiss.

Ingen lägenhet besökt.

Lägenhetsstorlekar: ingen uppgift.

Gård: underbyggd med garage, asfalterad, glasbetong.



Räfsan 9

Ringvägen 149 A, B, Södermannagatan 49, 51

Bostadsfastighet, inventerad 1977.

Byggnadsår 1929–31, arkitekt D Jansson, byggherre G Malmström, J O Landström.

Gathus (hörnhus), 6 vån + delvis inredd vindsvån. **Gatufasad:** bv grå terrasitputs, i övrigt brun sprutputs med gulbruna släta fönsteromfattningar. Fasad hörna, altan med smidesräcke i hörnan vån 1tr. **Gårdsfasad:** bv beige, i övrigt gul sprutputs. Svart plåttak.

Entré (149 A): grågrönt marmorgolv i två nivåer, röda väggar med svarta och vita stänk. Borttagna mellandörrar. Trapphus med golv och trappa av grågrön marmor, beige väggar. Fernissade ekdörrar med fyllningar. Hiss med smidesgaller.

Entré (149 B): utformad på liknande sätt, men med blå väggar, rutlagt gult kakelgolv och trappor av konststen.

Entré (49) har infällt portparti med butiksdörr med etsat glas på den ena sidan.

Ingen lägenhet besökt.

Lägenhetsstorlekar: ingen uppgift.

Gård: överbyggd, asfalterad, sophus.





Räfsan 10

Södermannagatan 45, 47

Bostadsfastighet, inventerad 1977.

Byggnadsår 1906–09, arkitekt J Svensson, byggherre E G Lind samt A G Nilsson. Lufttrumma från fabrikslokal under gård 1911. Ändring av tvättstuga på vinden till lägenhet 1919. Sänkning av golv och bjälklag för inredning av garage under gården 1957. Planändringar 1974 på vån 5 tr.

Gathus, 6 vån. **Gatufasad:** bv råhuggen sandsten, därovan gul slätputs. Utskjutande parti och fronton med fönster inramat av festonger. **Gårdsfasad:** orange slätputs. Svart plåttak.

Entré (45): diagonalrutlagt grågrönt och vitt marmorgolv med vit marmorfris. Hög brunådrad panel, därovan röda väggar. Glasat mellandörrsparti. Trapphus med golv som i entré, trappor av konststen, dekorativt smidesräcke, väggar nedtill gröna, därovan gula. Brunådrade dörrar med fyllningar.

Besökt lägenhet: bröst- och smygpanel i fönster, dörrsmygpanel, sockelpanel, kälrat tak med list respektive stucktaklist, takrosetter. Fyllningsdörrar med glasade övre fyllningar. Kök halvmodernt med pärlspånt skafferi, väggfasta hyllor. Serveringskåp i hallen. **Lägenhetsstorlekar** 1906: 1–2 rok. Butiker i bv.

Gård: Över- och underbyggd, asfalterad, lanterniner.



Räfsan 11

Södermannagatan 43

Bostadsfastighet, inventerad 1977.

Byggnadsår 1923–25, arkitekt AB Adlings Byggnadsbyrå / H Westergren, byggherre A Adling, byggmästare AB Adlings Byggnadsbyrå. Garage 1926.

Gathus 6 vån. **Gatufasad:** bv grå terrasitputs, i övrigt gråbrun slätputs. Profilerade lister, sparsam putsdekor i form av medaljonger.

Gårdsfasad: ljusbrun slätputs. Rött plåttak.

Gårdshus, 4 vån. **Fasader:** ljusbrun slätputs. Rött plåttak.

Entré (gathus): körportsentré med gult klinkergolv, gulvita väggar och tak. Sidoordnat trapphus med bruna konststenstrappor, grått och vitt konststengolv med brun bård, väggar och tak som i körportsentrén. Bruna dörrar med fyllningar.

Entré (gårdshus): portgång som i gathuset men med gråmålat konststengolv, sidoordnat trapphus utformat som i gathuset.

Ingen lägenhet besökt.

Lägenhetsstorlekar: ingen uppgift. Butiker i bv.

Gård och bakgård: underbyggd med garage, gråmålad betong, glasbetongblock.

Fasaden har sedan inventeringen putsats i rödbrun slätputs, bv grå.

Räfsan 12

Södermannagatan 41 A, B

Bostadsfastighet, inventerad 1977.

Byggnadsår 1913 och 1926, arkitekt Arkitektbyrån A H Forsberg, H Lindblad senare H Westerlund, byggherre A J Hultner senare B Badins sterbhus, byggmästare C F Lignell senare E A Johansson. Byggandet avbröts efter grundläggningen 1913 och påbörjades åter 1926 med nya ritningar, arkitekt, byggherre och byggmästare.

Gathus, 6 vån. **Gatufasad:** bv grafitgrå terrasitputs, i övrigt röd-brun terrasit med grå fönsteromfattningar. Rundbågade portaler och fönster i bv. **Gårdsfasad:** gulslammad. Svart plåttak.

Gårdshus, 5 vån. **Fasader:** gulslammade. Svart plåttak.

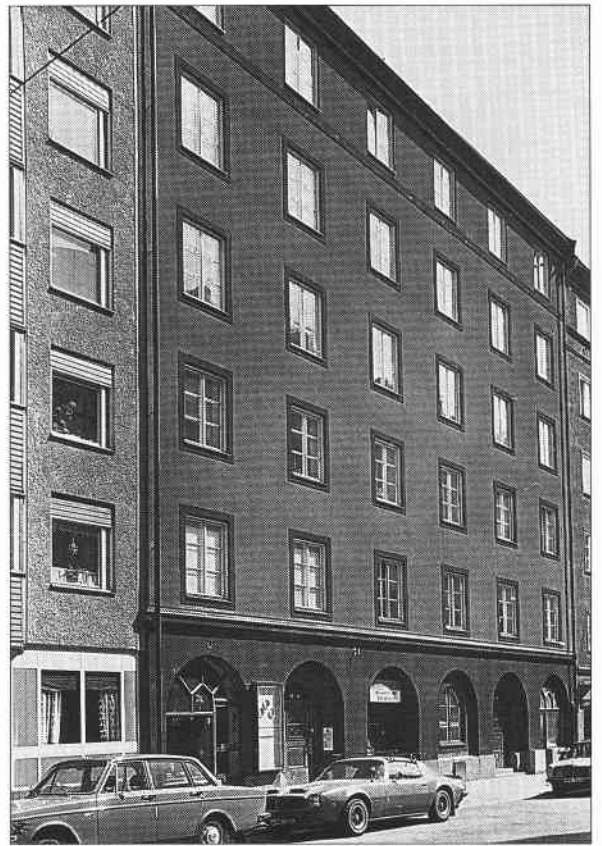
Entréer (gathus): golv i två nivåer av rutlagd konststen i svart/vitt med svart bård. Gula stänkmålade väggar. Glasade dekorativt spröjsade mellandörrar. Trapphus med golv och väggar som i entré, konststenstrappor i svart/vitt. Brunmålade dörrar med fyllningar. Vädringsbalkonger. Hiss.

Entré (gårdshus): som i gathus men utan hiss.

Ingen lägenhet besökt.

Lägenhetsstorlekar: ingen uppgift.

Gård och bakgård: asfalterad, underbyggd, plastlaterniner.



Räfsan 13

Gotlandsgatan 72, Södermannagatan 37, 39

Bostadsfastighet, inventerad 1977.

Byggnadsår 1972–73, arkitekt B Wehlin, Wehlin & Carlsson Arkitektkontor AB, byggherre och byggmästare John Mattson Byggnads AB.

Gathus (hörnhaus), 7 vån. **Gatufasad:** bv delvis orange aluminium, i övrigt gul sprutputs. Burspråk klädda med panelliknande aluminium. Vita partier ovan fönster. Markerat hörn, 8 vån med burspråkfönster. Bruna klinkerplattor kring port. **Gårdsfasad:** gul spritputs. Svart plåttak.

Entré (37): vitt marmorgolv, väggar av brunbeigemålad glasfiber-väv, vita plattor i taket. Två hissar med röda plåtdörrar. Glasade mellandörrar. Slåta mahognyfanerade dörrar.

Ingen lägenhet besökt.

Lägenhetsstorlekar 1972: 1–3 rok. Butik och kontor i bv. Garage i kv.

Gård: underbyggd, vita och grå konststensplattor, planteringsfyrkanter av betong med buskar och träd, sandlåda.





Räfsan 14

Gotlandsgatan 74

Bostadsfastighet, inventerad 1977.

Byggnadsår 1924–25, arkitekt H Westergren, Adlings Byggnadsbyrå AB, byggherre och byggmästare A Adling, Adlings Byggnadsbyrå AB senare E Roland.

Gathus, 6 vån + delvis inredd vindsvån. **Gatufasad:** bv grå terrasitputs, i övrigt brungrå terrasitputs. Rundbågade fönster och portalomfattning i bv. **Gårdsfasad:** brungrå slammad. Svart plåttak.

Entré: grått konststensgolvt med rödbrun bård, brunulgrå ströplade väggar. I främre entré vitt tak med omramande bladdekormålning, i övrigt vita tak. Glasat mellandörrsparti. Trapphus med golv, trappor och väggar som i entré. Dekorativt smidesräcke. Ådringsmålade bruna dörrar med fyllningar. Hiss.

Ingen lägenhet besökt.

Lägenhetsstorlekar 1924: ett enkelrum, 1–2 rok. Butiker och lager i bv. Garage i kv.

Gård: underbyggd, asfalterad, glasbetongblock.

Fasaden har sedan inventeringen putsats brunröd, bv och fönsteromfattningar är mörkgrå.



Trapphusen i Räfsan; överst nr 14 och 7, härövan nr 10 och 6. Foto 1977.