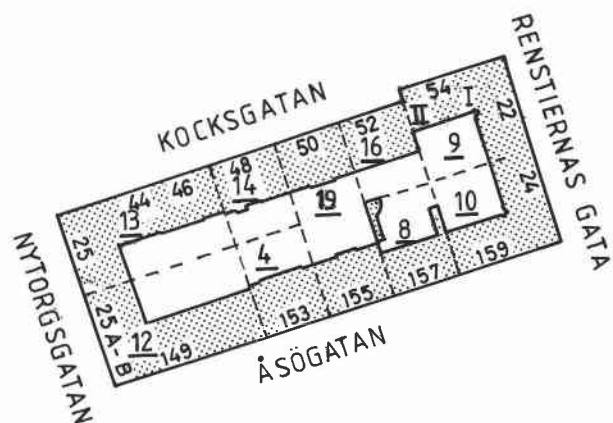


Schultz



Nytorpgatan norrut från Åsögatan. Husen numera rivna. Foto: K Salin 1905.





Schultz 4

Åsögatan 153

Bostadsfastighet, inventerad 1975.

Byggnadsår 1954–57, arkitekt O Zetterberg, byggherre och byggmästare R G Bodin.

Gathus, 6 vån. **Gatufasad:** bv i polerad gråspräcklig granit, i övrigt rött tegel, mönsterlagt vid taklist. Vådringsbalkonger med smidesräcken, två burspråk. **Gårdsfasad:** gråbeige sprutputs. Balkonger. Rött plåttak.

Entré: golv av grå marmor med svart bård och ljusgrön fris, vitgröna marmorsteg, väggar av beige polerade marmorskivor med liten figurrelief. Trapphus med golv som i entré, grå marmortrappor, smidesräcke, släta väggar och tak, fanérdörrar.

Inga lägenheter besökta.

Lägenhetsstorlekar 1954: rum med kokvrå, 2 rok. 4 rok i etage på 5 tr. 2 rok med ateljé i vindsvån. Butikslokaler i bv. Garage i kv.

Gård: Plattbelagd, planteringar med buskar.



Schultz 8

Åsögatan 157

Bostadsfastighet, inventerad 1975.

Byggnadsår 1883, arkitekt okänd, byggherre och byggmästare J Blomqvist och A Freit. Inredning av butikslokaler och fasadändring i bv samt planändringar 1927. Nya fönster 1939.

Gathus, 5 vån. **Gatufasad:** grå sprutputs. Bv förenklad, i övrigt ursprunglig fasad: kvaderritsad vån 1 tr, profilerade listverk och fönsteröverstycken, två med gavelfält. Portal med skulpterat överstycke. **Gårdsfasad:** guldockra slätputs. Svart plåttak.

Entré: golv av grå mosaikmassa med brun fris, orange släta väggar, grått kälat tak, brunådrade snickerier och enkeldörrar med fyllningar. Trapphus med brun kalkstenstrappa, tvåfärgade väggar i grått och vitt, vitt kälat tak, i övrigt som entré.

Besökt lägenhet har kälat tak, takrosett. Moderniserat kök.

Lägenhetsstorlekar 1883: 1–2 rok.

Gård: grus, gång med röda kalkstensplattor, rabatt med buskar och blommor. **Gårdshus II**, 1 vån i guldockra slätputs med grönt plåttak. **Gårdshus III**, 1 vån med vit panel och grönt plåttak.

Sedan inventeringen 1975 har fasaden putsats om i gulbrunt med ljusst beige bv. Entrén har målats om.

Schultz 9

Kocksgatan 54, Renstiernas Gata 22

Bostadsfastighet, inventerad 1975.

Byggnadsår 1883–84, arkitekt okänd, byggherre och byggmästare C E Jansson. Ändringar i bv; butiksdörrar 1887 och 1906, butik och måleriverkstad 1916, butiker och servering 1936. Cv och wc i hörnhus 1934. Fasadförenkling 1940.

Gathus (hörnhus I), 5 vån. **Gatufasad:** bv grå slätputs, därovan ockra slätputs. Starkt förenklad fasad, kvar finns ursprunglig kraftig taklist med konsoler, fasat hörn. **Gårdsfasad:** gul grov slätputs. Rött plåttak.

Gathus (hus II), 3 vån. **Gatufasad:** bv grå slätputs, därovan ockra slätputs. Starkt förenklad fasad. **Gårdsfasad:** gul grov slätputs. Rött plåttak.

Entré (22): rödbrunt kalkstensgolv, väggar med hög grönmarmerad bröstning, däröver gråvita liksom kälat tak, välvda öppningar mot trapphuset. Trapphus med golv, väggar och tak som entré, takrosetter, gråmålade fyllningsdörrar.

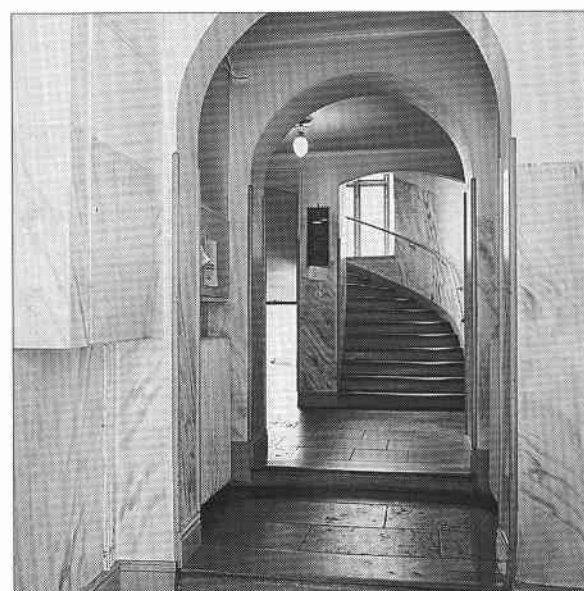
Entré (54): körport med port med smidesgaller och skulpterade detaljer. Golv av betong, sockel av granitkvadrar, väggar grönmarmerade, gråvitt kälat tak, fyllningsdörrar med överfönster.

Besökt lägenhet bevarar sockelpanel, smygpanel i fönster, kälat tak, fyllningsdörrar i hus I. Moderniserat kök med delvis äldre skåp. Lägenhet med brädgolv, kälat tak, överspikade smygpaneler och fyllningsdörrar, moderniserat kök i hus II.

Lägenhetsstorlekar 1883: 1–2 rok.

Gård: grus, betong. Två envånings gårdshus; ett i gul slätputs med rött plåttak, ett med gråvitmålad masonit över ursprunglig panel och rött plåttak.

Sedan inventeringen 1975 har fasaderna putsats om och har mörkgrå fönsteromfattningar. Svart plåttak. Entréerna har målats om. Gårdshusen är borta och gården är förändrad med gatsten, gräs, buskar och blommor, sandlåda och rutschbana.



Schultz 10

Renstiernas Gata 24, Åsögatan 159

Bostadsfastighet, inventerad 1975.

Byggår 1884, arkitekt okänd, byggherre C A Bergling, byggmästare J Blomqvist. Ändring för kafé i bv 1926. Cv och wc 1927. Planändringar 1930. Fasadförenkling, inredning av butiker 1938.

Gathus (hörnhus), 5 vån. **Gatufasad:** bv grå terrassitputs, därovan ockra slätputs. Starkt förenklad fasad, kvar finns kraftig taklist med konsoler, fasat hörn. **Gårdsfasad:** brunockra slätputs. Svart plåttak.

Entré (159): trappa och golv av brun kalksten, grå väggar, stucktaklist. Trapphus med golv, trappa, väggar och tak som entré. Grå snickerier och enkeldörrar med fyllningar och mässingdeltaljer, fönsterbänkar av brun marmor.





Besökt lägenhet bevarar fyllningsdörrar, kälrat tak. Kök moderniserat med delvis äldre skåp och hyllor.

Lägenhetsstorlekar 1884: 1–2 rok, 4 rok med jungfrukammare.

Gård: storgatsten, buskar. Gårdshus, 1 vån med brunockra slätputs och svart plåttak. Cykelstall med bruna träbjälkar och spaljé, svart plåttak.

Ombyggnad 1976. Fasaden omputsad med mörkgrå bv och fönsteromfattningar. Entréerna är ommålade och dörrarna utbytta. Gårdshus och cykelstall är borta och gården har nu gatsten, gräs asphalt, buskar och blommor.



Schultz 12

Åsögatan 149–151, Nytorgsgatan 25 B

Bostadsfastighet, inventerad 1992.

Byggnadsår 1976–79, arkitekt H Lettholm byggherre och byggmästare O Lindgren.

Gathus (hörnhus), 7 vån. **Gatufasad:** bv släthuggna grå naturstensplattor, i övrigt rödbrun terrasitputs. Burspråk klädda med svart plåt, fönster med smidesgaller i bv, fasat hörn bv. **Gårdsfasad:** gråbeige slätputs. Balkonger. Svart plåttak.

Entré (149): golv av grå marmor, väggar av polerad travertin, tak med akustikplattor. Mellandörrar i teak och glas till trapphus th och tv. Trapphus med golv av grå marmor, trappor av grå konststen, väggar målade gulbeige på bv, i övrigt stänkmålade i gult, fanerdörrar, hiss dörr i mörkt trä på bv, på vilplanen i gulbeige.

Inga lägenheter besökta.

Lägenhetsstorlekar 1976: 2–4 rok. Kontor i bv, garage i källare, butikslokaler i gårdsöverbyggnad.

Gård: underbyggd, konststensplattor, gräs, buskar, lekredskap, lanterniner.



Schultz 13

Kocksgatan 44, 46, Nytorgsgatan 25

Bostadsfastighet, inventerad 1975.

Byggnadsår 1973, arkitekt A Frid, byggherre och byggmästare E Karlsson Byggnads AB.

Gathus (hörnhus), 6–7 vån. **Gatufasad:** soutvån grå natursten, i övrigt gul spritputs. Utskjutande parti. Balkonger och burspråk i röd plåtpanel, indragen takvån mot Kocksgatan, fasat hörn i bv. **Gårdsfasad:** gul spritputs. Svart plåttak.

Entré (25): golv av ljust grågrön marmor, murad vägg i gult fasadtegel respektive gul stänkmålade vägg. Trapphus med spiraltrappa av konststen, ståldörr mot trappplan, grågrönt marmorgolv, gula stänkmålade väggar, fanerdörrar.

Ingen lägenhet besökt.

Lägenhetsstorlekar 1973: 1–4 rok. Butik och lager i bv. Garage i kv.

Gård: underbyggd i två vån, cementplattor, betonglådor med buskar och ljuskupol, räcke mot angränsande gårdar.

Schultz 14

Kocksgatan 48

Bostadsfastighet, inventerad 1975.

Byggnadsår 1945–47, arkitekt A J Sjögren, byggherre och byggmästare Bostadsrättsföreningen Schultz 14.

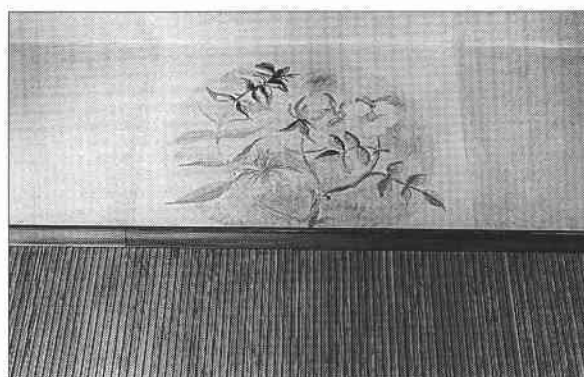
Gathus, 5 vån. **Gatufasad:** grå bv, i övrigt grågul puts. Utskjutande partier, indragen takvån. **Gårdsfasad:** grågul puts, balkonger. Svart plåttak.

Entré: golv av grön marmor, putsade gulmålade väggar. Trapphus med grön marmortrappa, räcke i smidesjärn, gröna marmorgolv, grönmålade väggar, fanérdörrar.

Besökt lägenhet har ekparkett, släta dörrar och modernt kök.

Lägenhetsstorlekar 1945: enkelrum, rum med kokvrå, 1–2 rok. Butik, lager, körport i bv.

Gård: underbyggd i två vån.



Schultz 16

Kocksgatan 52

Bostadsfastighet, inventerad 1975.

Byggnadsår 1942–44, arkitekt O Zetterberg, byggherre och byggmästare E Johansson och G Svensson.

Gathus, 5 vån. **Gatufasad:** bv grön marmor, i övrigt rött fasadtegel med utskjutande mittparti i grå terrasitputs. Indragen takvån med balkonger. **Gårdsfasad:** ingen uppgift.

Entré: golv av grön marmor, väggar klädda med karrosseripanel, putsat tak och fris med randig målning i pastellfärger, frisen med målad blomdekor. Trapphus med spiraltrappa och golv av grågrön marmor, putsade gråvita väggar och tak, fanérdörrar.

Besökt lägenhet har ekparkett, släta dörrar, modernt kök med ursprungliga snickerier.

Lägenhetsstorlekar 1942: rum med kokvrå, 1–2 rok med alkov. Garage i kv.

Gård: överbyggd.



Schultz 19

Kocksgatan 50 och Åsögatan 155

Bostadsfastighet, inventerad 1975.

Byggnadsår 1960–73, arkitekt B Hedvall, byggherre AB Beskow & Co senare T Danielsson, byggmästare AB Beskow & Co.

Gathus (hus I), 5 + soutvån och takvån. **Gatufasad:** soutvån grå natursten, i övrigt rött tegel. Utskjutande parti, indragen takvån. **Gårdsfasad:** rött tegel. Svart plåttak.

Gathus (hus II), 6 vån. **Gatufasad:** bv grå spritputs, i övrigt rött tegel. Utskjutande parti, franska balkonger. **Gårdsfasad:** rött tegel. Svart plåttak.

Entréer: golv och trappa av grågrön marmor, vägg med grön marmor respektive rött tegel, trappräcke i smidesjärn. Trapphus med spiraltrappa och golv i grågrön marmor, gulbeige sprutmålade väggar, fanérdörrar.

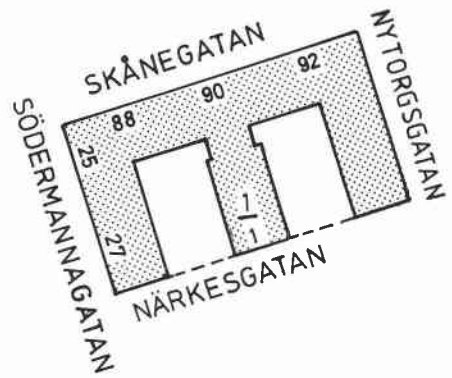
Ingen lägenhet besökt.

Lägenhetsstorlekar 1960: rum med kokvrå, 2 rok, kontor. Kontor i bv. Kontor, lager mm i övre kv, garage mm i undre källare.

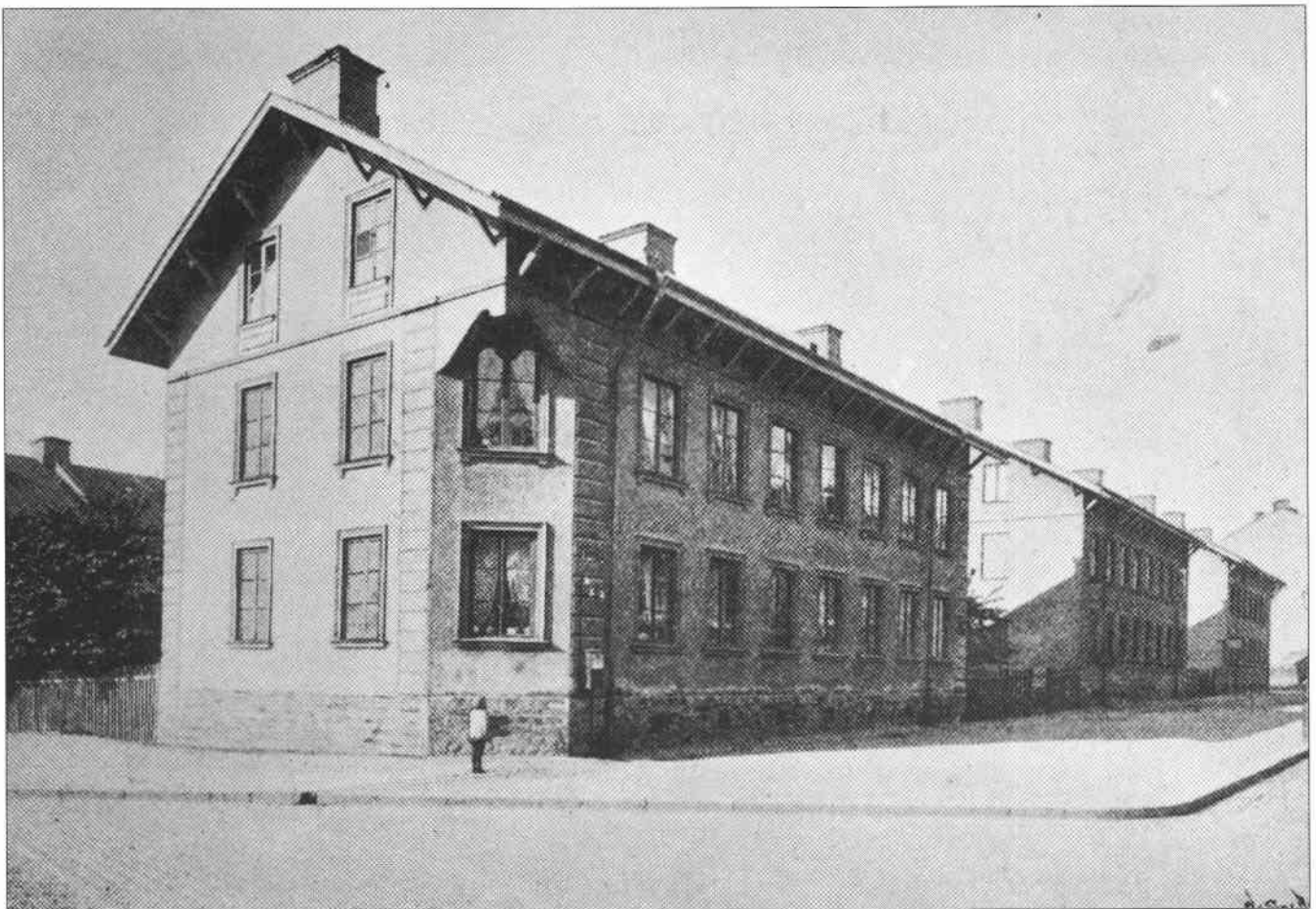
Gård: Underbyggd i två vån. Cementplattor, betonglådor med ljuskupoler, buskar och träd.



Sockerbetan



Byggnadsaktiebolaget S:t Eriks arbetarebostäd erved Skånegatan, rivna 1938. Foto 1890-tal.





Sockerbetan 1

Närkesgatan 1, Nytorvgatan 2, 4, Skånegatan 88–92, Söderman-
nagatan 25–27

Bostadfastighet, inventerad 1977.

Byggnadsår 1936–38, arkitekt J Östlihn, byggherre Byggnads AB
S:t Erik, byggmästare Forss. Ombyggnad till postlokal 1962–64 i
bv.

Gathus, 6 vån. Fyra ihopbyggda lamellhus som utgör ett kvarter.
Fasader: bv av grå konststen, i övrigt rött tegel. Balkonger med
dekorativt utformade gröna plåträcken mot Nytorvgatan. Trapp-
husbalkonger. Portaler av slät grå natursten. Fasade hörn. Grått
skiffertak.

Entré (88): glasat portparti. Golv av brun kalksten med grå bård,
väggar grönmålade, tak rosa. Trapphus med golv som i entré, brun
kalkstenstrappa, grönmålat trappräcke, gulvita väggar, grå fyrfyll-
nadsdörrar.

Entré (4): glasat portparti. Golv av brun kalksten med grå bård,
väggar orangemålade, gråblått tak. Trapphus med golv som i entré,
brun kalkstenstrappa, vita väggar, piskbalkong med glasade grå
dörrar på trappavsatsen, grå fyrfyllningsdörrar. Hiss i spindeln.
Övriga entréer utformade på likartat sätt, med varierande vägg- och
takfärger.

Besökta lägenheter bevarar den ursprungliga inredningen med
fyrfyllningsdörrar och kälade tak. Serveringsgång respektive kök
med skänkskåp.

Lägenhetsstorlekar 1936: enkelrum, 1–3 rok. Butiker i bv. Garage
i kv.

Gård: två gårdar; den ena grusad och delvis planterad och används
som parkeringsplats, den andra med grusad gång, rabatter, gräs-
matta, träd. Grönt järnstaket mot Närkesgatan.

Mindre gårdshus för sopsug i rött tegel med svart plåttak uppfördes
1980–84 på den ena gården. Samtidigt ombyggnad i bv, källare och
vindsinredning.



Soldaten



*Söndagsskoleklass vid Salemkapellet.
Foto: Numa, omkring sekelskiftet.*



Salemkapellet, Folkungagatan 90, i början av seklet. Foto: A Malmström.





Soldaten 10

Kocksgatan 33, Södermannagatan 9

Bostadsfastighet, inventerad 1975.

Byggnadsår 1897–98, arkitekt K J Johansson, byggherre Sällskapet Rätt och Sanning gm J M Juhlin, byggmästare C G Landerholm. Cv 1938, fasadändring i bv 1959.

Gathus (hörnhus), 3–4 vån. **Gatufasad:** bv brun ädel- och slätputs, därovan ockra spritputs. Putsdekor i form av små kvadrater ovanför fönster, profilerade våningslister och taklist med tandsnitt, fasat hörn. Portal med pilastrar och överstycke. Fasaden samkomponerad med Soldaten 12. **Gårdsfasad:** ockra sprit- och slätputs. Ljusbrunt plåttak.

Entré (9): skulpterad port. Golv diagonalrutat i vit och svart marmor med vit bård. Väggar med grågulådrad hög panel med kraftiga lister och fyllningar. Stucktaklist, mittrosetter. Mellandörrar, grågulådrade liksom portar och övriga snickerier. Trapphus t h med golv som i entré, kalkstenstrappor, tvåfärgade väggar i grått och vitt, stucktaklist. Glasade ådrade par- och enkeldörrar med fyllningar. Trapphus t v i stort utformat på samma sätt.

Besökt lägenhet bevarar sockelpanel, fönsterbröstpanel, smygpanel i dörrar och fönster, rikt dekorerade dörröverstycken och stucktaklister. Vit skänkkakelugn i nyrokostil med spegel, relief och pastelldekor. Hall med serveringsskåp, garderobspassage i pärlspånt, kök med skåp i pärlspånt.

Lägenhetsstorlekar 1897: 2–4 rok. Butiker och butiksrum på bv.

Gård: underbyggd och asfalterad.

Sedan inventeringen 1975 har fasaden putsats om, bv i ljusbrun spritputs, därovan spritputs med putsdekor i beige slätputs.

Soldaten 11

Södermannagatan 7, Folkungagatan 86 A, B

Bostadsfastighet, inventerad 1975.

Byggnadsår 1883, arkitekt O Eriksson, byggherre Sällskapet Rätt och Sanning, byggmästare Johansson & Hammarlund. Ändringar, wc i bv och vån 4 tr 1925, hiss samt ändringar av butiker och fönster bv 1934, cv 1938.

Gathus (hörnhus), 4–5 vån. **Gatufasad:** bv grå kraftigt rusticerad slätputs, därovan bandrustik i slät- och spritputs, kraftfullt formade fönsteromfattningar och överstycken, taklist med konsoler. Portaler med dekorativt utformade överstycken. **Gårdsfasad:** gulgrå grov slätputs. Ljusbrunt plåttak.

Entré (86 A): skulpterad delvis glasad port. Golv diagonalrutat i vit och svart marmor, röda väggar, blågröna tak, kraftig konsoltaklist. Gråmarmorerad öppning mot trapphus. Trapphus med golv som i entré, kalkstenstrappor, gulvita väggar, stucktaklister. Glasade pardörrar med fyllningar och något lägre enkla köksdörrar.

Entré (7): skulpterad port. Golv på mönsterlagda sintrade plattor i gult, rött och brunt, gulvita väggar, stucktaklist. Öppning mot trapphus med putsade fyllningar. Trapphus med golv och väggar som i entré, kalkstenstrappor, enkel- och pardörrar med fyllningar, pardörrarna glasade, spröjsade dagerljusfönster.

Besökt lägenhet bevarar sockelpanel, smyg- och bröstpanel i fönster, delvis smygpanel i dörrar, pardörrar med fyllningar, tak med hålkälslist. Kök med delvis äldre skåp.

Lägenhetsstorlekar 1883: 3–5 rok. Butiker och butiksrum på bv.

Gård: asfalterad.

Sedan inventeringen är entrén nr 7 igensatt och ingången är från gården. Gården med klinker, bänkar och pergola, sandlåda.



Soldaten 12

Folkungagatan 88 A, B, 90 och Kocksgatan 35

Kyrkobyggnad (Salemkyrkan) och bostadsfastighet, inventerad 1975.

Byggnadsår 1877 (hus I, kyrkobyggnad), arkitekt J A Westerberg, byggherre A Wiberg som bildar Sällskapet Rätt och sanning, byggmästare A G Söderlund. 1901–02 (hus II, bostadshus mot Kocksgatan), arkitekt R Hellgren, byggherre Sällskapet Rätt och Sanning, byggmästare A G Söderlund. Ångpanna och spiraltrappa till lilla salen 1888. Restaurering av interiör i kyrksalen 1939. Inredning av badrum i bostadshusets kv 1938.

Gathus (hus I), 2 vån. **Gatufasad:** ljusbrunockra och ljusbeige slätputs, sockel i kalksten och granit, granittrappa. Symmetriskt uppbyggd fasad med mittparti krönt av gavelröste med takgesims med tandsnitt. I övrigt varierad putsdekor med portar och fönster omgivna av pilastrar, fönsteromfattningar med gavelfält, blyspröjsade fönster, profilerade listverk, rusticerade hörnor. **Övriga fasader:** ockra slätputs utan putsdekor. Rundbågade spröjsade fönster. Grönt plåttak.

Entré (hus I): gröna skulpterade portar med halvmåneformade överfönster. Kalkstensgolv av grå och röda plattor, fotlist och bred taklist, pardörrar med fyllningar. Kalkstenstrappor till läktare, en på varje sida.

Besökt kyrksal (hus I) har furugolv, väggar, tak och bänkinredning i olika grå toner, delvis ådrade eller marmorerade. Spegelvälvat tak med släta sidopartier och taklister. Läktare buren av träpelare, de övre pelarna med rikt skulpterade kapital. Altarvägg gråmarmorad med förgyllda detaljer och med rikt skulpterad omfattning. Trappa upp till kor med rödrosa väggar, på fondvägg förgyllt kors och duva.

Byggnadens ursprungliga bostadsdel är nu sammanträdesrum och har sockelpaneler, taklister, takrosetter och pardörrar med fyllningar.

Lilla salen 1 tr upp har furugolv, sockelpanel, bred taklist i olika grå färger. Stora spröjsade fönster, ursprungliga bänkar.

Interiörer 1877: Kyrksal och bostadsdel med 5 rok. Över bostadsdelen på 1 tr läktare och sal.

Kyrkan uppfördes som Salemkapellet. En kapsylfabrik hyrde lilla salen i 13 år från 1888, då en spiraltrappa (som nu är borta) och en ångpanna installerades. Runt sekelskiftet bedrev kyrkan söndagskola med upp till 1000 barn. Vid en restaurering av kyrksalen 1939 tillkom nuvarande takarmatur, bänkinredning och målning.

Gathus (hus II, bostadshus), 4 vån. **Gatufasad:** bv brun ädelputs, därovan ockra sprit och slätputs. Putsdekor i form av små kvadrater, profilerade våningslister och taklist med tandsnitt. Portal med pilastrar och överstycke. Fasaden samkomponerad med Soldaten 10.

Gårdsfasad: ockra sprit- och slätputs. Ljusbrunt plåttak.

Entré (88 A, hus II): skulpterad port. Diagonalrutat marmorgolv i svart och vitt med vit bård, trappor av kalksten. Väggar med grågul hög panel, däröver röda med vita omramningar, tak och taklist i grönt, glasade mellandörrar. Enkeldörrar och glasade pardörrar med fyllningar på vilplanen i trapphuset.

Besökt lägenhet bevarar furugolv, sockelpaneler, bröst- och smygpanel i fönster, delvis dörrsmygpanel, fyllningsdörrar, hålkålslistor, takrosetter. Kakelugnar finns i huset. Kök delvis moderniserat.

Lägenhetsstorlekar 1901: enkelrum, 3 rok med jungfrualkov.

Gård: asfalt, gräs och träd.

Fastigheten renoverades i början av 80-talet. Fasaden på kyrkan är slätputsad i ljust gulbeige. Bostadshuset med ljusbrun sprutputsad bv, därovan spritputs med dekor i beige slätputs.





Soldaten 13

Folkungagatan 92, 94, Nytorpgatan 26, 28

Bostadsfastighet, inventerad 1975.

Byggnadsår 1950–57, arkitekt R Gavel, byggherre A Mörling, Sällskapet Rätt och Sanning, byggmästare A Mörling.

Gathus (hörnhus), 6 vån. **Gatufasad:** bv och portaler grå marmor, i övrigt brun ädelputs. Balkonger med räcken av räfflad plåt, fasat hörn i bv. **Gårdsfasad:** brun ädelputs. Tegeltak och lister av koppar. **Entréer:** grönt marmorgolv, släta väggar och tak. Trapphus med marmortrappor, smidesräcke, gabondörrar.

Ingen lägenhet besökt.

Lägenhetsstorlekar 1950: 1 rok med alkov, 2–3 rok, 3 rok med matrum och jungfrukammare. Butiker och kontor i bv.

Gård: asfalterad, gemensam med kvarterets övriga gårdar.

Sedan inventeringen är fasaden omputsad i roströd terrasitputs.

Soldaten 14

Nytorpgatan 30, Kocksgatan 37

Bostadsfastighet och predikolokaler, inventerad 1975.

Byggnadsår 1890–92, arkitekt okänd, byggherre Erikssons Mekaniska Verkstads AB, byggmästare okänd. Ångpanna med skorsten och smidesäsja 1901. Ombyggnad 1904 för butiker i bv, verkstadslokaler vån 1 tr, bostäder vån 2 tr samt vindsinredning. Cv och wc, ändring för kontor och församlingslokaler 1936.

Gathus (hörnhus), 3 vån + inredd vind. **Gatufasad:** rött mönstermurat tegel med ankarlutar, takkupor. **Gårdsfasad:** rött mönstermurat tegel. Rött plåttak.

Entré (30): port i glas och smide för kyrkolokalerna. Golv av diagonalrutad konststen i grått och beige. Konststenstrappa. Blyspröjsade glasade mellandörrar. Väggar med ljusbrun marmorerad bröstning.

Kyrkolokaler: stora salen med plastmatta, bröstpanel med enkel indelning, vävklädda väggar. Tak buret av tre gjutjärnskolonner, rikt indelat med bjälkar och profilerade hålkälslistor.

Läktarpodie med nytt brunt altarskrank med Kristussymboler i gråvitt på blå botten.

Lilla salen med furugolv, bröstpanel med kraftig list, vävklädda väggar, bred hålkälslist, gjutjärnskolonn med kapital, kraftig bjälke. Förbindelse mellan salarna med golv, väggar och tak som i lilla salen, välvda öppningar med tre fyllningsdörrar.

Entré (37): körport med port med fyllningar, betonggolv, släta väggar och tak, mellandörr med fyllningar. Trapphus med trappor av konststen, golv av beige konststensplattor med dekor i svart, släta väggar, stucktaklist och takrosett. Pardörrar och några enkeldörrar. Överst i trapphuset räcke i rundjárn och smidd spiral.

Besökt lägenhet på vån 3 tr bevarar stucktaklister och fyllningsdörrar. Kök halvmodernt.

Besökt kontor på vån 3 tr bevarar stucktaklist, takrosett, fyllningsdörrar. Rund vit kakelugn med krön och simser med relief och pastelldekor. Kök halvmodernt.

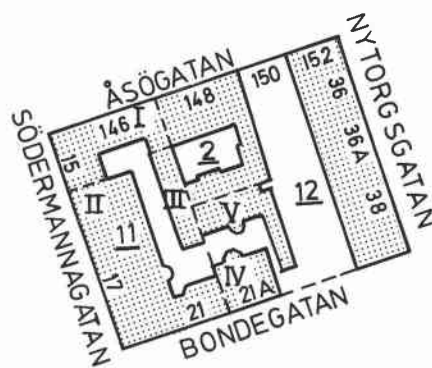
Interiörer 1890: sal samt ett rum på bv. Två salar på vån 1 och 2 tr.

Gård: betong, högt smidesstaket, plåttak för soptunnor och cyklar.

Sedan inventeringen 1975 är fastigheten ombyggd och körporten har blivit glasad entré till kontorslokal. Gårdsfasaden helt omgjord med entré (92 B) från gården.



Tegelslagaren



Interiör från Medicinhistoriska museet, Åsögatan 146. Foto 1992.





Tegelslagaren 2

Åsögatan 148

Bostadsfastighet, inventerad 1977.

Byggnadsår 1896–98, arkitekt H T Engström, byggherre A L Haldengren, byggmästare H T Engström. Cv och bad 1928.

Gathus, 5 vån. **Gatufasad:** Ljusbeige slätputs. Sockel i natursten, rusticerad bv och vån 1 tr, listverk och fönsteromfattningar kraftigt profilerade, en våningslist med tandsnitt, markerade fönsteromfattningar i mörkgrå puts. Portal i gulgrön rusticerad slätputs med pilastrar och kornisch med tandsnitt. **Gårdsfasad:** ljusgrön spritputs. Svart plåttak.

Entré (gathus): grått marmorgolv, ljusgröna väggar, stucktaklist med blomsterornament, i taket med eklövsornament. Mörkgröna pardörrar med mässingshandtag. Trapphus med grå kalkstenstrappa, diagonalrutigt kalkstensgolv i brunt och grått med grön bård, ljusgröna väggar, kälrat tak och takrosett. Mörkgröna enkel- och pardörrar med fyllningar.

Gårdshus, 3 vån. **Fasader:** ljusgrön spritputs. Svart plåttak.

Entré (gårdshus): diagonalrutigt kalkstensgolv i brunt och grått med grå bård, gråmelerade sprutmålade väggar, vitt kälrat tak med takrosett. Trapphus golv, väggar och tak som i entré, kalkstenstrappa, grå enkeldörrar med fyllningar.

Besökt lägenhet bevarar fotpanel, smygpanel vid dörrar och fönster, pardörr med fyllningar, kälrat tak med takrosett. Kök med pärlspåntpanel på skafferi, öppna hyllor, marmordiskbänk.

Lägenhetsstorlekar 1896: 1–3 rok, 5 rok i gathus. 2 rok i gårdshus.

Gård: cementerad, valvöppning i gårdsflygel mot gården Tegelslagaren 12.

Fasaden sedan inventeringen 1977 omfärgad; bv, vån 1 tr och fönsteromfattningar ljusgrå, i övrigt ljusgul. Gårdsfasad och gårdshus ljusgul slätputs.



Tegelslagaren 11

Åsögatan 146, Bondegatan 21, 21 A, Södermannagatan 15, 17

Medicinhistoriska museet, kontor, verkstäder och bostadsfastighet, inventerade 1977. Komplettering 1992.

Byggnadsår 1860–62 (hus I), arkitekt och byggmästare okänd, byggherre J F Heland. Byggnadsår 1904–05 (hus II), arkitekt och byggmästare E Lindqvist, byggherre J Westerdahl. Byggnadsår 1924 (hus III), arkitekt Dag Melin. Byggnadsår 1889 (hus IV), arkitekt och byggmästare J A Wallin, byggherre J Westerdahl. Byggnadsår 1884 (hus V), byggherre J Westerdahl.

Gathus (hus I, Medicinhistoriskt museum), 1–2 vån + vindsvån. **Gatufasad:** vit slätputs, svarttjärad naturstenssockel. Blindfönster, takkupor. **Gårdsfasad:** vit slätputs. Svart brutet plåttak med takkupor.

Entré (146): fyllnadsdörr med övre fyllningar med glas och galler. Grått naturstensgolv, gråvita målade väggar och kälrat tak. Trappa som leder till övervåningen av grå natursten med vit löpande hundbård, gråvita väggar och tak. I trappans mitt vitmålad järndörr och i trappans övre del, liksom på trapplan, gulgröna marmoreringsmålade väggar med grå kvaderindelade linjer. På trapplanet grått naturstensgolv med bård som i trappan, brunmålad pardörr med fyllningar och blyinfattade fönster med färgade glas, vitmålad dörr med fyllningar.



Köksingång (från gården): brun kalkstenstrappa, brunt och rött kalkstensgolv, ljusgula väggar med målade blomster och en sockerbagare i mörkare gult, kälrat tak, glasad grön pardörr till piskbalkong, grönmålat trappräcke i trä, fyllningsdörrar. Dörr till kök med stuckornament i fyllningarna.

Besökta lokaler: utställningssal med gråmålat betonggolv, vita väggar med djupa fönstersmygar, vita fyllningsdörrar.

Rum med heltäckande matta, fotpanel, med list fältindelade väggar, kälrat vitt tak, takrosett. Smygpanel vid fönster och dörrar, enkel- och pardörrar med fyllningar och mässingshandtag. Vita runda kakelugnar och en kakelugn med blomsterdekor i blågrönt.

Byggnaden uppfördes med en huskropp utefter Södermannagatan 1860, två år senare uppfördes "tvätthuset" utefter Åsögatan. "Tvätthuset" byggdes 1868 om till bageri och vindsvåningen tillkom. Det andra huset innehöll då mekanisk verkstad. Bagerilokalen gjordes 1876 om till smedja och en ässja murades. Åren 1921–42 låg i byggnadens bv Södermalms medico-elektriska institut. 1942 tog Stille-Werner som tillverkade kirurgiska instrument över. I bv fanns bandageverkstad och experimentlaboratorium och i övervåningen bostadslägenhet. Sedan 1955 Medicinhistoriskt museum.

Byggnaden renoverades 1981 och det som tidigare var röntgen och patientrum är nu kontorslokaler. 1992 iordningställdes på bv lokaler för museets tillfälliga utställningar. Reception t h om entré, där efter utställningsrum med linoleumgolv, fotpanel, fönstersmygpanel och dörrar med fyllningar, målade gråvita väggar slätt tak. Tv om entré utställningslokal med linoleumgolv, murade väggar med djupa fönsternischer målade i gulvitt, slätt tak.

Gathus (hus II, hörnhus), 3–4 vån + vindsvån. **Gatufasad:** grå terrasitputs, kvaderhuggen röd naturstenssockel. Bandritsad bv, ritsade fönsteromfatningar och fönsteröverstycken. Fasat hörn. Hög körportsportal i natursten med gallergrindar mot Södermannagatan, rundbågad körportsportal i natursten mot Bondegatan med inskription: AB Öhmanska bageriet. **Gårdsfasad:** gul slätputs. Svart plåttak med takkupor.

Entré (21): grönmålad körport med fyllningar och slipat glas. Asfaltgolv, naturstenssockel, väggar grönmålade stucco lustro till manshöjd, röd bård, däröver vita med svart fältindelning, kälrat tak med stucklist. Trappa av natursten t h i körporten leder till port och trapphus med konststenstrappa i grått, i spindeln svart gjutjärnsräcke med handledare i ek, gröna väggar. På trappplanen vitt marmorgolv med svart bård, sprutmålade grönvita väggar, vitt tak buret av konsoler, stucktaklist, fanerdörrar.

Besökt lokal (kontorslokal mot Bondegatan) har manshög ekpanel, ekdörrar och fast hyllinredning i ek, fönstersmygpanel, vitmålade väggar, gipsplattor i tak. Glasad spröjsad vägg till intilliggande rum med fotpanel, väggar och tak som kontor, vit pardörr med fyllningar och mässingshandtag. Från hallen leder spiraltrappa i ek upp till våning med skrivplats i ek i anslutning till trappen och med styrelserum med väggar klädda med björkfanér.

Kontorslokal mot Södermannagatan har inga ursprungliga detaljer kvar.

Byggnaden uppfördes 1904–05 som bageri och kontor, och byggdes 1920 på med en vån och en vindsvån som innehöll lagerlokaler och lägenheter. Åtta år senare var det dags för ytterligare en tillbyggnad för bagerilokaler och lager mot Södermannagatan. 1944 byggdes huset om till expedition, kontors- och lagerlokaler.

Fasaden har sedan inventeringen 1977 putsats i gulvitt mot gatan och med ljusgrön sprutputs mot gården. Körporten (21) är ommålad.





Gårdshus (hus III), 1 1/2 vån. **Fasader:** gul slätputs. Brunmålade portar i trä med pilmönster respektive ruttmönster. Överbyggnad med takterass och gång till hus II. Svart plåttak.

Besökta lokaler, Stilles Werner verkstadslokaler, har endast delvis kakelkända väggar kvar från den ursprungliga inredningen. Huset har förbindelse med hus I via en väggöppning och även med hus V som står i förbindelse med hus II med gång över gården

Byggnaden uppfördes som "elektriskt apparatrum" 1924. Fyra år senare inreddes en del av byggnaden till garage, och 1931 byggdes huset om och på.

Fasaden har sedan inventeringen putsats i ljusgrön sprutputs.



Gathus (hus IV), 4 vån + vindsvån. **Gatufasad:** naturstenssockel, bv grå band- och kvaderritsad cementsten, därovan dekorativt röd-rosa tegel. Fönsteromfattningar och hörnkedjor i slät grå puts. Fält med reliefer i rödbrunt. Våningslister, taklist med konsoler. Rundbågade fönster på bv och svagt välvda fönster vån 4 tr. **Gårdsfasad:** gul slätputs. Småspröjsade trapphusfönster. Svart plåttak.

Entré (21A): skulpterad körport med fyllningar, glasrutor i övre del. Sockel i brun stucco lustro, fältmålade väggar i gult med blomsterbård, i fältets mitt blå-vit medaljong, pilastrar med vasornament. Konsoler i pastellfärger bär upp taket som består av rektangulärt blått fält med stjärnor i guld inramat av målade bårder. Taklist i guld och ljusblått, takrosett. Delvis glasad kasettdörr i ek leder till trapphuset som har brun marmortrappa, diagonalrutlagt marmorgolv i rött och vitt, stänkmålade gröna väggar, stucktaklist och takrosett. Ådringsmålade pardörr med fyllningar inramade av äggstavslister, skulpterat dörröverstycke.

Besökt lägenhet har hall med fiskbensparkett, boaseringsmålad sockelpanel, vitkalkade och fältindelade väggar med bruna trälistor till manshöjd, i fälten mönster i blått och rött. Par- och enkeldörrar med fyllningar.

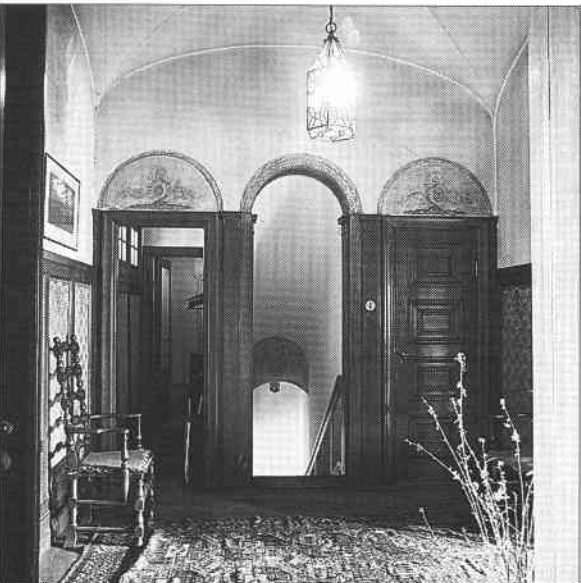
Matsalen har parkett, bröstpanel i björk, väggar fältindelade av pilastrar, tak av björk. Öppen spis i grön marmor med reliefbild på nisch. Salens andra del med stjärnparkett, hög ådringsmålade panel, däröver imiterad gyllenlädertapet. Rikt utformad taklist, tak fältindelade med stucklister, fälten målade i bruna nyanser, rikt ornamenterad takrosett. Blyinfattade fönster. Fyllningsdörr med rikt utsmyckat överstycke.

Salong med parkett, ådringsmålade hög fotpanel, fältindelade väggar målade på väv. Rikt utsmyckad taklist i beige, brunt, vitt och guld. Tak vitt med blomstermotiv i pastell och guld, fältindelade med lister. Blyinfattade fönster.

Rökrum med golv och panel som salong, tak i ek, öppen spis.

Kök delvis moderniserat med glasat serveringsskåp.

Byggnaden uppfördes med bageri, bagarstuga, kontor och lägenhet 1889. Ombyggnad till fler bostadsrum 1921, vindsinredning 1924.



Gårdshus (hus V), 3 vån. **Fasader:** gul slätputs. Huset delvis hopbyggt med hus III. Svart plåttak.

Entré som leder direkt till trapphus med trappa och golv av brungrå kalksten, gulmålade väggar, masverksfönster. Enkeldörrar med fyllningar och mässingshandtag.

Besökt lokal på bv, tidigare bageri, har gult och rött keramikplattgolv, på väggarna vitt kakel till manshöjd, däröver vitmålade.

Byggnaden uppfördes 1884 som bageribyggnad med stall i bv, rum med kakelugnar på våningsplanen.

Tegelslagaren 12

Åsögatan 150, 152, Bondegatan 23, Nytorngsgatan 36, 38

Bostadsfastighet inventerad 1977.

Byggnadsår 1936–37, arkitekt Backström & Reinius, byggherre AB Öhmanska Bageriet, byggmästare Olle Engkvist. Ombyggnad för lagerlokal i kv 1948, tryckeri i bv 1975.

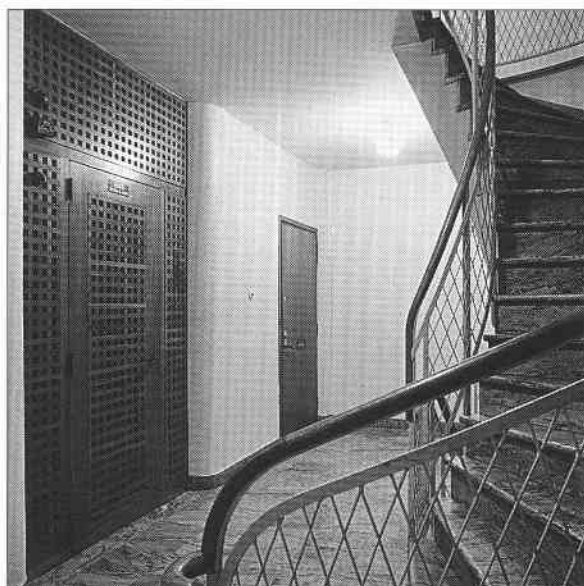
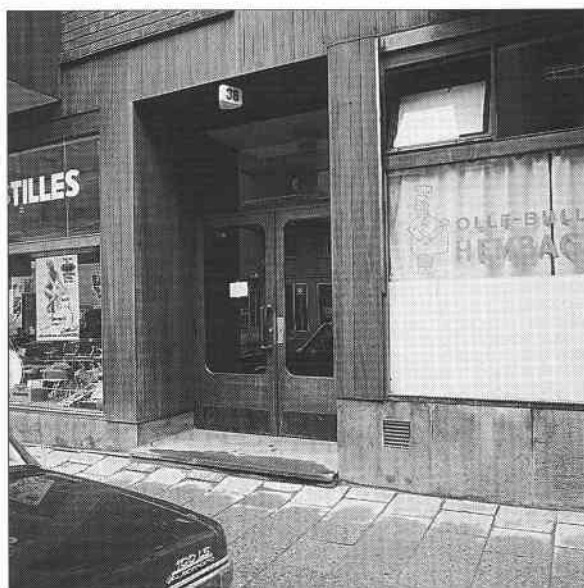
Gatus, 6 vån. **Gatufasad:** rött tegel med bv, burspråk och partier mellan fönster i mahognypanel. Fönster som möts i hörnen. Fasade hörn med pelare i bv. **Gårdsfasad:** rött tegel. Burspråk och partier mellan fönster i mahognypanel. Bv delvis indragen med pelare, portar mot gård. Svart plåttak.

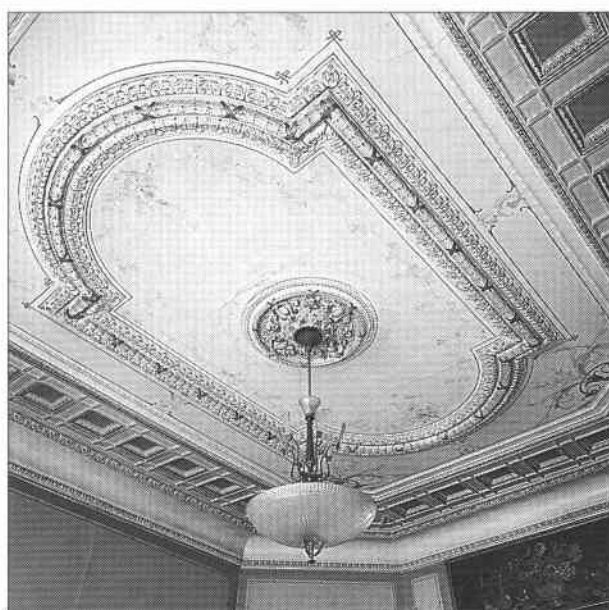
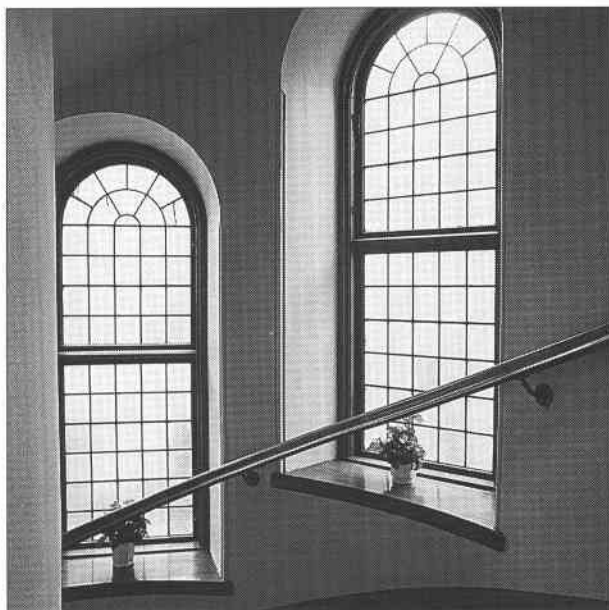
Entré (38): grågrönt marmorgolv, väggar panelade med mahogny, släta fanérdörrar, hissdörr med fyrkantiga perforeringar. Trapphus med trappa och golv av grågrön marmor, gråvita väggar. I trappspindeln vitmålat galler med handledare i mahogny. Fanérdörrar. Ingen lägenhet besökt.

Lägenhetsstorlekar 1936: 1–3 rok. Affärslokaler i bv.

Gård: underbyggd med lanternin, ölandskalksten, betong, gräsmattor, rabatter och träd. Fontän med skulptur, parksoffor.

Sedan inventeringen har litet dekorativt gårdslusthus tillkommit med vit förvandringspanel, svart "fjällpanelat" tjärpappstak, fönster och dörr spröjsade, grönmålad veranda med tak.

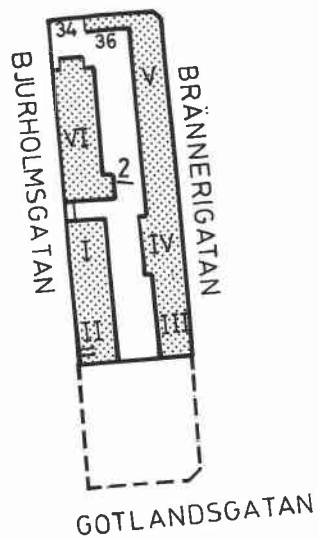




Samtliga bilder från Tegelslagaren 11, Bondegatan 21 A (hus IV). Överst: t v tak i körport, t h fönster i trapphuset. Mitten: t v salongen, t h taket i salongen. Nederst: båda bilderna från matsalen. Foton 1977.

Tegen

KATARINA BANGATAN



Fd Katarina sjukhus, sedan början av 60-talet ateljéer och bostäder, sett från norr. I förgrunden bakgården med uthusen av trä som numera är rivna. Foto Svenska Dagbladet 1931.





Tegen 2

Bjurholmsgatan 1–11

F d Katarina sjukhus. Bostadsfastigheter och ateljéer, inventerade 1986. Komplettering 1992.

Byggnaderna uppfördes omkring 1720 som bryggerianläggning av handelsmannen och bryggaren Olof Ström. Bryggeriet utvidgades snart och fick i stort sett sin nuvarande form under 1740-talet. Anläggningen köptes av staten 1785 och användes då till kronobränneri. 1827 beslutades att lokalerna skulle byggas om till sjukhus för fattiga och 1831 invigdes Provisoriska sjukhuset – i folkmun kallat "Kopphuset". Från 1878 hette det Katarina sjukhus och 1902 övertogs det av sinnessjukvården. Efter den definitiva avvecklingen 1933 användes lokalerna som förråd fram till 1960-talets början då ombyggnader för ateljéer och bostäder påbörjades.

Infart till gården vid Bjurholmsgatan genom rusticerad putsad portbyggnad med gallergrindar av järn. Alla entréer från gården.

Hus I (1 c), byggnadsår 1722. Byggnaden sannolikt uppförd som bostadshus. Vindsinredning 1863. Renoverad 1962.

Byggnaden är 2 vån + takkupor. **Fasader:** putsad och avfärgad gul med tjärad sockel och profilerad takfot. Brunmålade snickerier. Svart sadeltak av plåt. Låga rektangulära fönster. Portalomfattning av kalksten, port med fyllningar och glas. Entré med golv och trappor av kalksten, enkel handledare av järn, väggar och tak putsade, valv på bv, taket kälat respektive med profilerad list, fyllningsdörrar.

Hus II (1 a, b), byggnadsår sannolikt 1720-tal. Brännhus, uppförd i en våning. Ombyggt efter brand omkring 1790 och efter 1827 påbyggt med ytterligare en våning då också vinden inreddes. Renoverad 1968.

Byggnaden är 2 vån. **Fasader:** putsad och avfärgad gul med tjärad sockel mot gården. Mot parken i söder hög stensatt grund samt mur till hus III, muren med en trädörr. Brunmålade snickerier, profilerad takfot. Svart sadeltak av plåt. Stora rektangulära fönster. En entré pardörr med fyllningar med ingång direkt från gården, den andra ingången med portalomfattning av kalksten, port med fyllningar och spröjsat glas. Trapphus med golv och trappor av kalksten, träräcke respektive handledare av järn, väggar stänkmålade, kälat tak. I bv brädfodrade enkeldörrar med smidda gångjärnsbeslag, i övrigt enkel- och pardörrar med fyllningar.

Hus III (11 a, b), byggnadsår sannolikt mellan 1712 och 1718. Spannmålmagasin och kölna. Tillbyggnad 1772 och ombyggnad någon gång mellan 1864 och 1927 till bostadsrum och kök. Renoverad 1968.

Byggnaden är 2 vån + takkupor mot gården, mot gatan 3 vån. **Fasader:** putsad och avfärgad gul med tjärad sockel mot gården. Mot Brännerigatan stensatt grund. Brunmålade snickerier och profilerad takfot. Svart sadeltak av plåt med ateljéfönster mot gatan. Större rektangulära fönster mot gården, små mot gatan, stickbågiga fönster i takkuporna. En ingång direkt från gården genom plankdörr, den andra ingången port med fyllningar och spröjsat glas. Trapphus med linoleumgolv, trappor av trä med linoleum, släta väggar och tak, släta dörrar.

Hus IV (9 a, b) byggnadsår mellan 1718 och 1748. Brygghus, ombyggt 1748 och därefter någon gång mellan 1827 och 1864 till två rum och två kök. Renoverad 1968.

Byggnaden är 1 vån + takkupor + källare. **Fasader:** putsad och avfärgad gul med tjärad sockel och profilerad takfot. Brunmålade snickerier. Svart sadeltak av plåt. Stickbågiga fönster. En entré

med fyllningsdörr med spröjsat fönster med ingång direkt från gården, den andra ingången port med fyllningar, de översta glasade. Trapphus med cementgolv, trappor av trä med linoleum, släta väggar och tak, släta dörrar.

Hus V (5, 7a, b, c), byggnadsår 1745–1751, uppförd av murarmästare G Franck. Uthuslänga med fähus, stall, vagnshus, hästkvarnar mm. Efter sjukhusets tillkomst 1831 användes den istället till förråd och 1873 installerades en desinfektionsanläggning i norra längan. Under 1900-talets början inreddes i huset sjuksalar, celler, badrum, bostadslägenhet mm. Renovering 1952.

Byggnaden är en 1 vån länga med vind och två mindre bjälkkällare under. Flygel mot norr. **Fasader:** putsad och avfärgad gul med hög stensockel mot Brännerigatan och låg tjärad sockel mot gården. Ankarslutar. Brunmålade snickerier. Mot gården fronton med barockformer samt sex stycken takkupor i liv med fasaden. Mot Brännerigatan tre takfönster. Stickbågiga fönster i takkuporna och i längans södra del, i övrigt rektangulära. I södra delen av längan port med rikt skulpterade fyllningar av rokokotyp, i norra delen stickbågig port av järn med dekorativa blommor som handtag. Övriga dörrar av trä med utanpåliggande fyllningar.

Flygeln till längan har fronton i barockformer. På ömse sidor av frontonen takkupa. I byggnadens mitt portgång med igensatt dekorativt utformad gallerport av trä, i övrigt plankdörrar. Profilerad takfot, flygeln har säteritak, längan sadeltak av svartmålad plåt.

Väster om flygeln finns en bod med röd locklistpanel. I anslutning till boden högt rödmålat plank.

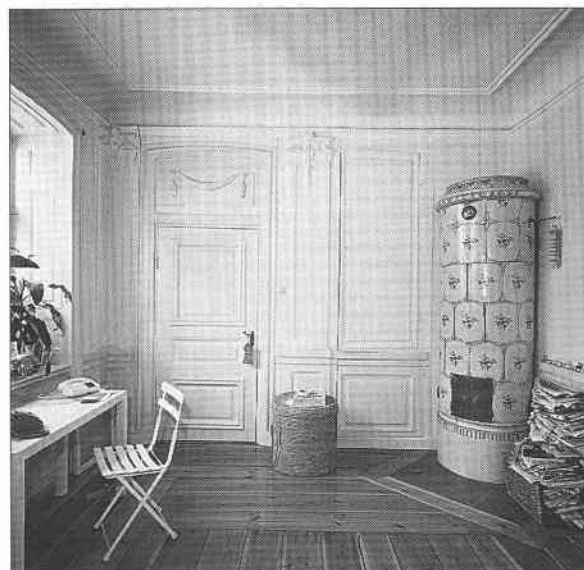
Interiörer: golv av betong och av bräder. Väggpåsar i bostadslägenheten, i övrigt fotlister. Vinden delvis med pärlspåntpanel. Olika typer av dörrar, några pardörrar med fyllningar. I bostadslägenheten 1700-talskakelugn som är en deposition av stadsmuseet. Taken enkla, putsade och målade, i bostadslägenheten gipstak med profilerad list.

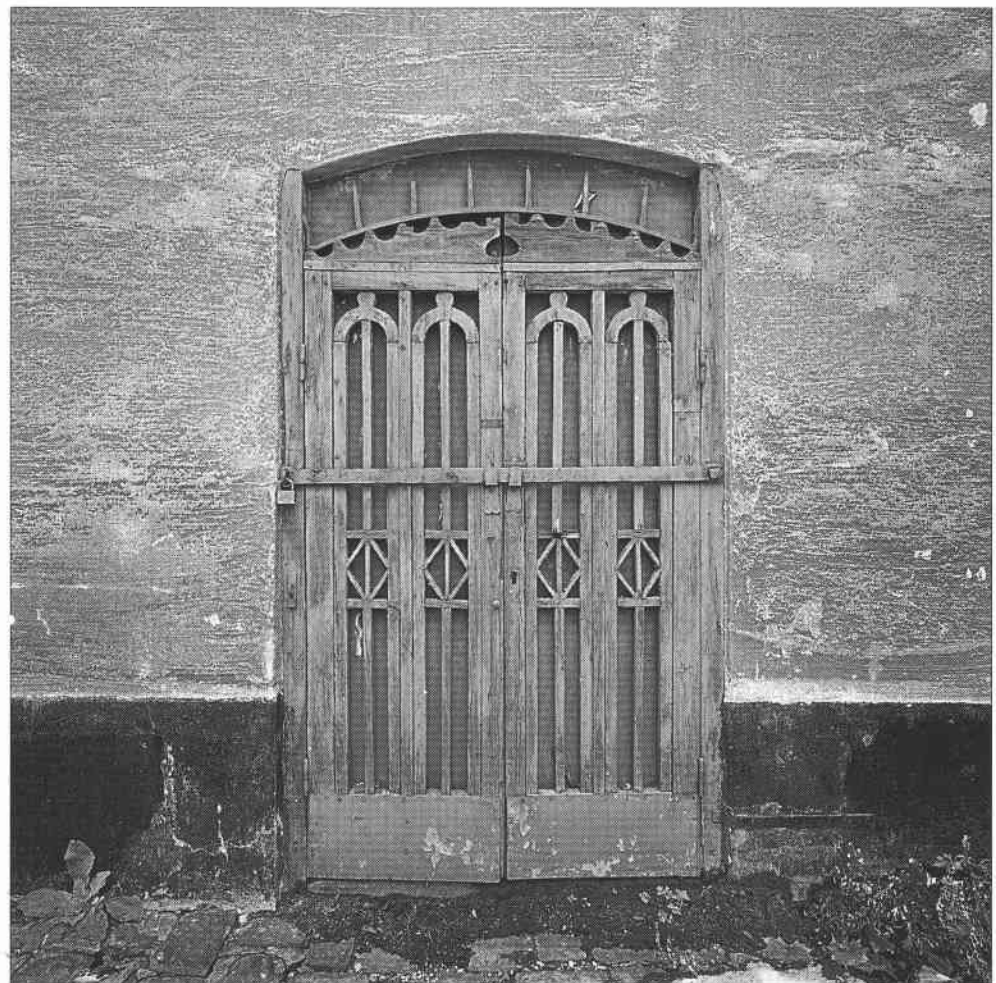
Hus VI (3 a, b), byggnadsår efter 1728 men före 1751. Mälthus och spannmålsmagasin i tre vån med källare och vind. Ombyggnad 1827–31 till sjukhus med sjuksalar. Därefter smärre ombyggnader under 1800- och 1900-talet.

Byggnaden är 3 vån, har källare och vind samt utbyggnader. **Fasader:** putsad och avfärgad gul med tjärad sockel och profilerad takfot. Brunmålade snickerier. Fönstren i de två nedre våningarna låga och stickbågiga, i den övre våningen höga och rektangulära. Mot gatan stickbågig plankport till källaren, övriga entréer mot gården. Takkupor, en mot gården, en mot gatan. Svart sadeltak av plåt.

Interiörer: golv och trappor i trapphuset av kalkstensplattor, i våningarna av bräder. Sparsamt med snickerier, halvfranska enkel- och pardörrar. Svagt kälade, gipsade tak. Vita flata kakelugnar, den ena med ornerat krön.

Gård: grusad med stensättningar framför dörrarna.





Överst porten i södra delen av hus V, nederst den igensatta porten med gallergrind av trä på flygeln i samma hus, Bjurholmsgatan 5-7. Foto 1985.