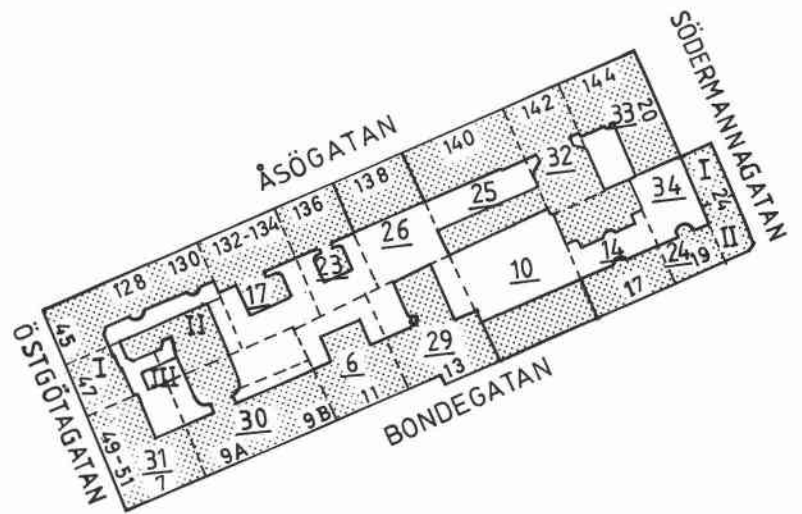


Timmermannen



Bondegatan västerut i hörnet av Södermannagatan. Foto 1975.





Timmermannen 1

Östgötagatan 45, Åsögatan 128, 130

Bostadshus, inventerad 1975.

Byggnadsår 1904–06, arkitekt V Bodin och B Almqvist, byggherre och byggmästare O W Carlsson. Modernisering och ombyggnad 1969.

Gathus (hörnhus), 5 vån. **Gatufasad:** grå sandstenssockel, därovan gulgrå sprutputs. Fronton, en balkong, rundat hörn. **Gårdsfasad:** gul sprutputs. Svart plåttak.

Entré (128): golv av konststensplattor i grått med mönster i svart, släta väggar, kälrat tak. Trapphus med kalkstenstrappor, stänkmålade grå väggar, fanerdörrar.

Besökt lägenhet har sänkta tak, nya snickerier, modernt kök.

Lägenhetsstorlekar 1904: 2 respektive 4 rok, i bv butiksrum och lager.

Gård: liten asfalterad underbyggd gård, hög brandgavel.



Timmermannen 6

Bondegatan 11

Bostadsfastighet, inventerad 1975.

Byggnadsår 1932–33, arkitekt Kjellbergs Arkitektbyrå, byggherre A V Degerstedt, byggmästare R Sjösteen.

Gathus, 5 vån + takvåning. **Gatufasad:** bv bandritsad grön slätputs, därovan gul slätputs. Utskjutande partier, indragen takvåning med längsgående terrass. **Gårdsfasad:** grå slätputs. Grönt plåttak.

Entré: golv av grå marmor, trappor av brun kalksten. Yttre entrén rund med enkel geometrisk takdekor i rött och grått. Fyllningsdörrar.

Ingen lägenhet besökt.

Lägenhetsstorlekar 1932: 1 rok. I soutvån bagerilokal, verkstad och pannrum.

Gård: delvis underbyggd, asfalterad med några träd.



Timmermannen 10

Bondegatan 15 A, B

Bostadsfastighet, inventerad 1992.

Byggnadsår 1979–82, arkitekt Lars Bryde Arkitektkontor AB, byggherre Stockholms Kooperativa Bostadsförening ek för, SKB.

Gathus, 6 vån. **Gatufasad:** bv orange spritputs, därovan gulbeige slätputs med smala horisontella orange band. Balkonger med ljusbeige fronter, välvda fönster i bv. **Gårdsfasad:** bv orange spritputs, därovan gulbeige slätputs. Loftgångar.

Entré: körport till gården; brunröd gallergrind, golv av gula klinkerplattor, väggar orange spritputs, tak av vitmålade bräder. Entré från gården med golv av gråvita konststensplattor, väggar i beige sprutputs respektive ströppelmålade i beige/rosa, grönt hissparti. Trapphus med trappor av grå konststen, golv och väggar som i entré, grågröna dörrar. Delvis loftgångsentréer.

Ingen lägenhet besökt.

Lägenhetsstorlekar 1979: 2–4 rok. Daghem i bv. Garage i kv.

Gård: gula klinkerplattor, buskar, pergola. Gården öppen mot Timmermannen 26.

Timmermannen 14

Bondegatan 17

Bostadsfastighet, inventerad 1975.

Byggnadsår 1878, arkitekt byggherre och byggmästare A Blomgren. Ändring av stall på gården till garage 1924. Nybyggnad av gårdshus, överbyggnad av gården, påbyggnad av gathuset, viss modernisering samt fasadförenkling 1929–30.

Gathus, 5 vån. **Gatufasad:** bv mörkgrå, därovan rödbrun terrasiputs. **Gårdsfasad** gul slätputs. Grått plåttak.

Gårdshus, 3 vån. **Fasader:** gul slätputs. Översta vån indragen med takterass. Grått plåttak.

Entré (gathus): golv av vit marmor, släta väggar, kälrat tak. Trapphus med golv och trappor av vit marmor, fyllningsdörrar. Hiss i nätbur.

Entré och trapphus (gårdshus): golv och trappor av gråflammig kalksten, släta väggar och kälade tak. Ursprunglig takarmatur. Fyllningsdörrar.

Besökta lägenheter i gårdshuset bevarar ursprungliga snickerier. Kök delvis moderniserat, ursprungliga skåp. I gathuset snickerier från ombyggnaden 1929, ursprungligt kök med marmorbänk.

Lägenhetsstorlekar 1878: ett enkelrum, 1 rok i gathuset. 1929 i gårdshuset: 2 vån verkstadslokaler, rum med kokvrå, 1 rok.

Gård: asfalterad.



Timmermannen 17

Åsögatan 132–134

Bostadsfastighet, inventerad 1975.

Byggnadsår 1931–33, arkitekt A Wallby, byggherre H Jonsson, byggmästare H Jonsson och S Amundsson.

Gathus, 6 vån. **Gatufasad:** bv grå, därovan rödbrun slätputs.

Gårdsfasad: grå slätputs. Svart plåttak.

Entré: golv med linoleummatta, kalkstenstrappa, gröna väggar med stänkmålade partier. Trapphus med golv och trappor av kalksten, metallräcke, fyllningsdörrar.

Ingen lägenhet besökt.

Lägenhetsstorlekar 1931: 1 rum med kokvrå, 1–2 rok. I bv butiker och lager.

Gård: asfalt, gräs, buskar.





Timmermannen 23

Åsögatan 136

Bostadsfastighet, inventerad 1975.

Gathus, 6 vån. **Gatufasad:** grågrön slätputs. Enkel dekor i form av rundlar och ovaler. **Gårdsfasad:** gul sprutputs. Rött plåttak.

Entré: målat konststensgolv, väggar med mörkgrön målad panel, däröver ljusa med målade stadsbilder på vardera väggen, vid taket målad geometrisk bård, kälrat tak. Trapphus med golv och trappor av konststen, enfärgade väggar. Gulgråflammiga dörrar med orginella fyllningar med svarta lister.

Besökt lägenhet har ursprunglig inredning.

Lägenhetsstorlekar 1928: 1 rum med kokvrå, 1 rok. I bv butiker och lager.

Gård: grus, plantering med buskar.



Timmermannen 24

Bondegatan 19 och Södermannagatan 22, 24

Bostadsfastighet, inventerad 1975.

Byggnadsår 1861 (hus I), arkitekt och byggherre S Törling, byggmästare okänd. 1882–85 (hus II), arkitekt J O Kindstedt, byggherre och byggmästare C Johansson. Wc 1934, reparation efter vindseld 1942, fasadrenovering 1953.

Gathus (hus II, hörnhus), 4 vån. **Gatufasad:** gul slätputs. Rikt artikulerad fasad med rusticerad bv och vån 1-2 tr, pilastrar, kraftigt listverk, fönsteröverstycken med konsoler och raka överstycken eller gavelfält, taklist med konsoler. Takkupor. **Gårdsfasad:** gul slätputs. Rött plåttak.

Gathus (hus I), 4 vån. **Gatufasad:** gul slätputs. Kvaderritsad bv och vån 1 tr, fönsteromfattningar med solbänkar, profilerad list och band med reliefdekor. Takkupor. **Gårdsfasad:** gul slätputs. Rött plåttak.

Entré (hus II, nr 19): svartvitrutigt marmorgolv med grå kalkstensfris, släta väggar, kälade tak. Glasade mellandörrar. Trapphus med gjutjärnstrappa med kalkstenssteg. Tråådrade enkel- och pardörrar med fyllningar.

Körport till gården från Södermannagatan.

Entré och trapphus (hus I, nr 22): golv och trappor av kalksten. Enkeldörrar med fyllningar. Skafferier på vilplanen. Små lågt sittande fönster med djupa nischer.

Besökta lägenheter (hus I): på varje plan en lägenhet samt flera enkelrum i gemensam förstuga. Vedlårar, vask och wc i förstugan. Rummen har rund vit kakelugn, släta kälade tak, putsade eller tapetserade väggar samt släta fönstersmygar.

Besökt lägenhet (hus II): ursprunglig planlösning. Fönstersmyg-, bröst- och sockelpaneler, fyllningsdörrar. Rund vit kakelugn. Kök omodernt med emaljerad gasspis med plåtkåpa, diskbänkar av trä, skåp med släta luckor.

Lägenhetsstorlekar 1882 (hus II): 1–2 ev 3 rok. Butiker i bv.

Gård: asfalterad och underbyggd.



Timmermannen 25

Åsögatan 140

Bostadsfastighet, inventerad 1975.

Byggnadsår 1899–1902, arkitekt C A Danielsson, byggherre och byggmästare O Blomqvist.

Gathus, 5 vån. **Gatufasad:** bv grovhuggen sandsten, därovan ljus gulgrå sprutputs. Burspråk, kraftiga våningslister, putsdekor i form av bågförmade fönsteromfattningar, rundbågade fönster och portaler i bv. **Gårdsfasad:** gul slätputs. Svart plåttak.

Gårdshus (verkstadshus): 3 vån. **Fasader:** grön sprutputs. Grått och rött plåttak.

Entré (gathus): svart/vitritigt marmorgolv med vit fris, hög bröstpanel med fyllningar, prickmålade väggar, rikt profilerad taklist med konsoler. Glasade mellandörrar. Trapphus med kalkstenstrappor, golv av mönstrade konststensplattor, stucktaklist, takrosett, ursprunglig armatur, överklädda släta dörrar.

Separat körport till gården.

Besökt lägenhet bevarar fönstersmyg-, bröst- och sockelpanel, rikt utformad panel i burspråk, fyllningsdörrar. Rikt profilerade taklister av olika slag. Kakelugnar; en ljusgrön med reliefdekor och skulpterade detaljer, en med dekor i guld på gulvit botten.

Lägenhetsstorlekar 1899: 1 rok, 4–5 rok. Butiker i bv.

Gård: asfalterad underbyggd gård med bilparkering.

Fasaden sedan inventeringen omputsad i gulorange slätputs.



Timmermannen 26

Åsögatan 138

Bostadsfastighet, inventerad 1992.

Byggnadsår 1979–82, arkitekt Lars Bryde Arkitektkontor AB, byggherre Stockholms Kooperativa Bostadsförening ek för, SKB.

Gathus, 7 vån. **Gatufasad:** bv och vån 1 tr brun spritputs, därovan gul slätputs. Burspråk. Bruna keramikplattor och pelare vid entré.

Gårdsfasad: bv brun spritputs, i övrigt gul slätputs. Svart plåttak.

Entré: golv av gråvita konststensplattor, väggar ströppelmålade i ljusblått/mörkgrönt respektive ljusblått/gulgrönt. Hissparti grå-grönt. Trapphus med trappor av ljusgrå konststen, golv och väggar som i entré, gröna dörrar.

Ingen lägenhet besökt.

Lägenhetsstorlekar 1979: 3–4 rok. Daghem vån 1 tr.

Gård: gula klinkerplattor, buskar, pergola, lekplats och lusthus av betsat trä.





Timmermannen 28

Östgötagatan 47

Bostadsfastighet, inventerad 1975.

Byggnadsår 1896–98, arkitekt J Andersson, byggherre J Andersson senare A J Johansson, byggmästare A J Johansson. Wc 1926, ombyggnad med nya kök samt några bad 1937, fasadrenovering mm 1975.

Gathus, 4 vån + soutvån. **Gatufasad:** bv och portal i vit slätputs, därovan rosa spritputs med fönsteromfattningar och geometriska detaljer i vit slätputs. **Gårdsfasad:** gul slätputs. Svart plåttak.

Gårdshus, 4 vån. **Fasader:** gulgrå slätputs. Svart plåttak.

Entré (gathus): golv av rutlagd kalksten, trappor av kalksten, stucktaklist och takrosett. Enkel- och pardörrar med fyllningar och glasrutor med etsat mönster.

Entré (gårdshus): golv och trappor av kalksten, kälade tak, fyllningsdörrar.

Besökt lägenhet i gathus bevarar fönstersmyg- och bröstpaneler, fyllningsdörrar, stucktaklister och takrosett. Kök delvis moderniserat med marmorbänk och något ursprungligt skåp.

Besökt lägenhet i gårdshus bevarar släta kälade tak, takrosetter, fyllningsdörrar. Kök delvis moderniserat.

Lägenhetsstorlekar 1896: 2–3 rok i gathus, 1 rok i gårdshus.

Gård: underbyggd och asfalterad med envånings tvättstuga i rött tegel med ursprunglig inredning. Bakgård med grus.

Ombyggnad 1983–84 med bad, moderna kök, hiss. Del av gårds-
huset rivet. Det mindre gårdshuset med tvättstuga upprustad och
gården planterad.



Timmermannen 29

Bondegatan 13

Bostadsfastighet, inventerad 1975.

Byggnadsår 1932–33, arkitekt Kjellbergs arkitektbyrå, byggherre C Lindkvist, byggmästare C Lindkvist och R Mossberg.

Gathus, 5 vån + takvån. **Gatufasad:** bv grå, i övrigt gul sprutputs. Del av huset indraget från gatan med indragen takvån och terrass samt rundade balkonger. **Gårdsfasad:** gul sprutputs, Svart och grått plåttak.

Entré: golv av brun kalksten, släta väggar och tak. Trapphus med golv och trappor av brun kalksten, enkelt metallräcke, fyllningsdörrar.

Ingen lägenhet besökt.

Lägenhetsstorlekar 1932: 1 rok.

Gård: konststensplattor.

Fasaden sedan inventeringen 1975 omputsad i gulbrun slätputs.

Timmermannen 30

Bondegatan 9 A, B

Bostadsfastighet, inventerad 1975.

Byggnadsår 1932, arkitekt C Åkerblad, byggherre Hellströms Byggnads AB, byggmästare Hellströms Byggnads AB och H Blomqvist.

Gathus, 5 vån + takvån. **Gatufasad:** bv rusticerad i grått, i övrigt gul slätputs. Indragen takvån. **Gårdsfasad:** gul respektive grå slätputs. Rött plåttak.

Entré: golv av kalksten, släta väggar och tak. Trapphus med golv och trappor av kalksten, metallrädde, fyllningsdörrar.

Ingen lägenhet besökt.

Lägenhetsstorlekar 1932: 1–2 rok.

Gård: västra gården med asfalt, gräs och delvis berg i dagen. Östra gården med ölandskalksten, gräs, buskar och berg i dagen.

Sedan inventeringen 1975 har fasaden med entré A putsats i ljus beige och fasaden med entré B i ljusgul slätputs.



Timmermannen 31

Bondegatan 7, Östgötagatan 49, 51

Bostadsfastighet, inventerad 1975.

Byggnadsår 1932, arkitekt C Åkerblad, byggherre Hellströms Byggnads AB, byggmästare Hellströms Byggnads AB och H Blomqvist.

Gathus (hörnhus), 5 vån + takvån. **Gatufasad:** bv rusticerad i grått, i övrigt gul slätputs. Indragen takvån, bv med pelare i hörnet.

Gårdsfasad: gul slätputs. Rött plåttak.

Entré: golv av kalksten, släta väggar och tak. Trapphus med golv och trappor av kalksten, metallrädde, fyllningsdörrar.

Ingen lägenhet besökt.

Lägenhetsstorlekar 1932: 1–3 rok.

Gård: asfalterad.

Sedan inventeringen har fasaden putsats i ljus orange slätputs.





Timmermannen 32

Åsögatan 142

Industrianläggning, inventerad 1975.

Byggnadsår 1906, arkitekt A W Kander, byggherre T Hüttling senare Cigarettfabriken Orient, byggmästare A W Kander. Lagerlokaler och kontor samt två stora garageportar 1929. Förändrad interiör 1944.

Gathus, 5 vån + vindsvån. **Gatufasad:** rött tegel. Fönster med småspröjsad överdel. **Gårdsfasad:** rött tegel. Svart plåttak.

Entré: golv av linoleumplattor, släta vävklädda väggar, plant tak.

Besökta interiörer: i de större rummen välvda tak på järnbalkar, i övrigt tak med akustikplattor, sekundära mellanväggar för kontorsrum. Lokalerna används för kontor, lager och verkstad.

Byggnaden uppfördes som cigarettfabrik med lager och tillverkningsrum samt personalmatsal. Skylt på taket "Orient".

Gård: två mycket små ljusbrunnar.



Timmermannen 33

Åsögatan 144, Södermannagatan 20

Bostadsfastighet, inventerad 1975.

Byggnadsår 1935–36, arkitekt W Hollne, byggherre H Möller, byggmästare J A Wester.

Gathus (hörnhus), 5–6 vån. **Gatufasad:** bv granit, därovan grå terasitputs. Balkonger i hörnet, bv med pelare. **Gårdsfasad:** gul slätputs. Svart plåttak.

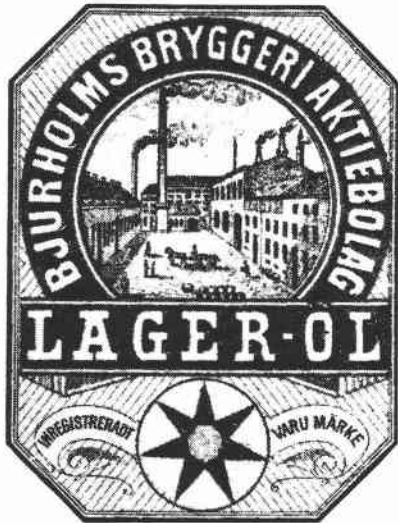
Entré: golv och trappor av grön marmor, fotlister av svart marmor, släta väggar och tak. Ljusbruna fyllningsdörrar.

Ingen lägenhet besökt.

Lägenhetsstorlekar 1935: 2 rok. Butiker i bv.

Gård: underbyggd och asfalterad.

Täppan



Bilden nedan visar Östgötagatan norrut i hörnet av Gotlandsgatan. I kvarteret Täppan (t h på bilden) låg tidigare Bjurholms bryggeri. Bryggeriverksamheten lades ned på 1910-talet och byggnaderna revs 1959. Bjurholmsgatan och Bjurholmsplan har båda sitt namn efter bryggaren Anders Bjurholm. Foto: Lennart af Petersens 1957.





Täppan 1

Östgötagatan 65-71, Gotlandsgatan 59-61, Bjurholmsgatan 8-16

Bostadsfastighet och kontorsbyggnad, inventerad 1992.

Byggnadsår 1958-64, arkitekt P Persson, byggherre HSB, Bostadsrättsföreningen Täppan, byggmästare ingen uppgift.

Gathus (hus I), 10 vån. Fasad: grå betong med band av räfflad aluminiumplåt i mörkare grått, gula fält av trä vid fönster. Butiksvån med kakel, glas och mönstrad betong mot Östgötagatan. Nederdel av fasaden vid gård mot Bjurholmsgatan med kakel. Koppertak.

Gathus (hus II), 2 vån. Fasad: betongsockel, i övrigt grå sprutputs och rött tegel. Kontorshus med port av teak och glas med svart naturstensomfattning. I anslutning till byggnaden vitputsad mur vid underbyggd gård.

Entréer (hus I): port från Gotlandsgatan med cementtrappa och kakelväggar i grönt och svart leder till gård och entréer vid Bjurholmsgatan 10-16. Portar i teak med runt fönster. Golv av grågrön marmor, väggar med målad bröstning i gråblått med mönsterbård, överst vita, vitt slätt tak. Gråblått hissparti inramat av marmor. Gråblå dörrar till trapphus med prickiga konststenstrappor i grått, vita väggar med gråblå fåglar och gråblått tak, en vägg stänkmålad i gråblått. På vilplanen golv, väggar och hissparti som i entré, fänerdörrar.

Ingen lägenhet besökt.

Lägenhetsstorlekar 1958: 1 rum med kokvrå och alkov, 1-2 rok, 4 rok. Butiker och garage i bv.

Gård: underbyggd och asfalterad med planteringar. Terrassliknande uppbyggnad med mur mot Bjurholmsgatan. Entré till gården och fastigheten via gallergrind från gatan.

Täppan 3

Katarina Bangata 30-32, Östgötagatan 61-63, Bjurholmsgatan 2-6

Bostadsfastighet, inventerad 1992.

Byggnadsår 1981-87, arkitekt Lars Bryde Arkitektkontor AB, byggherre Stockholms Kooperativa Bostadsförening, byggmästare ingen uppgift.

Gathus, 6-7 vån + soutvån. Gatufasad: ljusgul slätputs och beige spritputs. **Gårdsfasad:** ljusgul slätputs, loftgångar. Balkonger, fönster i varierade storlekar. Trästatet med pergola mot Östgötagatan. Takkupor. Svart plåttak.

Entré (61), ingång från gården: konststensgolv i beige med brun fris, väggar med målad bröstning i ljusbrunt, röd dekorlinje och överst vita. Fiberplattor i tak. Rödbrunnt hissparti Trapphus med trappor i beige konststen och rödbrunnt räcke, golv väggar och tak som i entré, gulorange dörrar. Loftgångar med uteplatser och beige dörrar.

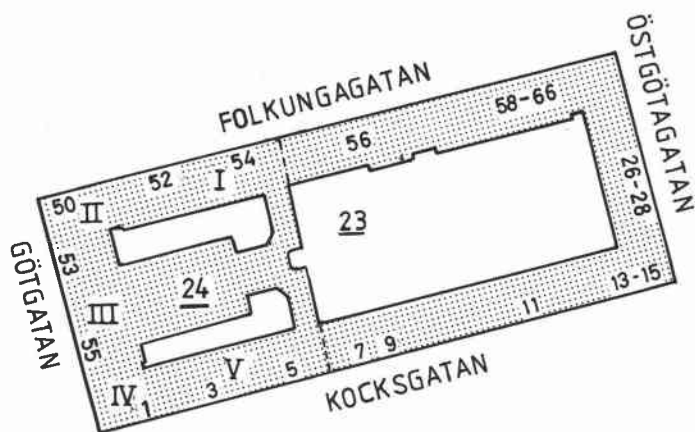
Ingen lägenhet besökt.

Lägenhetsstorlekar 1981: 1 1/2-4 1/2 rok. Daghem i bv. Garage i kv.

Gård: i två plan. I gatuplanet med klinkerplattor och lådor planterade med buskar, träd. Nedanför gatuplanet soutvån och stor gård med gräs, asfalt, stort träd, sandlåda och lekplats. Del av gården trädgård med pergola.



Vägaren



Biografen Göta Lejon, numera teaterlokal, Götgatan 55. Foto: A Malmström.





Vägaren 23

Folkungagatan 56–66, Kocksgatan 7–15, Östgötagatan 26, 28

Bostadsfastighet, inventerad 1992.

Byggår 1972–84, arkitekt Bengt Lindroos Arkitektkontor AB, byggherre Bostadsrättsföreningen Vägaren, byggmästare HIFAB AB.

Gathus, 6–7 vån. **Gatufasad:** bv i glas och stål, i övrigt orange vertikalt räfflad plåt med horisontala veckade band i samma material. Fasat hörn med pelare. Indragen bv med butiker mot Folkungagatan. **Gårdsfasad:** vit med bruna fältindelade lister, orange plåt, loftgångar med orange plåt.

Entré (56): yttre entré med golv och nedre del av väggar av marmor, väggens övre del i orange, aluminiumtak. Glasad mellandörr. Trapphus med golv och trappor av gråprickigt konststensgolv, väggar med gulvit stänkmålning, tak med glasfiberplattor. Orange hissdörr och trappledstång. Vita släta dörrar. Loftgångar med gröna trädörrar.

Övriga entréer utformade på liknande sätt, med variation av färg på övre del av vägg i entré, hiss och trappräcke.

Ingen lägenhet besökt.

Lägenhetsstorlekar 1974: 1–4 rok. Fritidshem, leksskola, butikslokaler och garage i bv.

Gård: plattlagd med gräs, planteringar i trälådor och lekplats. På brandmuren mot Vägaren 24 landskapsmålning i gult, grönt, blått och vitt. **Gårdshus**, 1 vån i betong med rött plåttak som innehåller tvättstuga.



Vägaren 24

Folkungagatan 50–54, Götgatan 53–57, Kocksgatan 1–5

Bostadsfastighet, inventerad 1977.

Vägaren 24 var tidigare fem olika fastigheter vars fasader är samkomponerade och som alla har som arkitekt Borgström & Norberg, byggherre Fastighets AB Götgatspalatset, byggmästare G Bredberger.

Hus I, Folkungagatan 54. Byggnadsår 1928, Ändring i kv och bv för butikslokal 1953. Hiss 1970.

Gathus, 6 vån. **Gatufasad:** bv grågrön sprutputs, i övrigt beige slätputs. Spröjsade fönster. **Gårdsfasad:** gul sprutputs. Grönt plåttak.

Gårdsflygel, 4 vån. **Fasader:** gul sprutputs. Trapphusbalkonger. Grönt plåttak.

Entré (gathus): yttre entré med kalkstensgolv, väggar nedtill vita, upptill gröna, tak grönt, enkel mellandörr. I inre entré väggar nedtill grå, glasade spröjsade mellandörrar. Trapphus med golv och trappor av kalksten, grå väggar, kälrat tak. Ekdörrar med fyllningar.

Entré (gårdsflygel): golv och trappor av konststen, gulbrunbeige marmorade väggar. Tråådermålade bruna dörrar med fyllningar.

Besökt lägenhet har tavellist, takrosett, enkeldörrar med fyllningar. Halvmodernt kök med släta dörrar.

Lägenhetsstorlekar 1927: 1 rum med kokvrå, 1 rok med matvrå och/eller sovalkov, 2 rok med matvrå, 2 rok. Butiker och garage-nedfart i bv.

Gård: överbyggd, asfalterad, glasbetong.

Sedan inventeringen entréer och trapphus ommålade med gula stänkmålade väggar, vitt tak, brun hiss.

Hus II, Folkungagatan 50, 52 och Götgatan 53. Byggnadsår 1926–27. Ombyggnader av butiker och fasadändringar i bv 1950–53, 65–67, 72–74. Hiss 1968.

Gathus (hörnhus), 6 vån. **Gatufasad:** bv grågrön sprutputs, i övrigt beige slätputs. Spröjsade fönster. Altan med smidesräcke på vån 1 tr som löper runt fasaden och fortsätter på hus III och IV. Franska balkonger. **Gårdsfasad:** gul sprutputs. Grönt plåttak.

Entré (50): golv av kalksten, väggar nedtill grönmålade, upptill beige målning med klassicerande omramning med stiliserade pilastar och meanderfris i grått och brunt. På vardera väggen äldre stadsbild målad i brunt och beige. På hjärtmur klassicerande dekor i grått och brunt. Mellan inre och yttre entré enkel mellandörr. Trapphus med golv och trappor av kalksten, väggar dels vit- dels grönmålade. Ekdörrar med fyllningar.

Entré (52): golv och trappa av kalksten, beige väggar, kälrat tak, enkel mellandörr. Trapphus med golv och trappor av kalksten, väggar nedtill gröna, upptill vitmålade, kälrat tak. I trapploppet grönmålat smidesräcke. Ekdörrar med fyllningar.

Besökt lägenhet bevarar hall med väggmålningar med naturmotiv i beige och grått, beigemålad öppen spis, valv till kapprum. Tavellist, takrosett, enkeldörrar med fyllningar, skjutdörrar, glasad och spröjsad dörr. Serveringsrum med skänkskåp. Kök halvmodernt med delvis bevarade ursprungliga skåp.

Lägenhetsstorlekar: 1 rum med kokvrå, 1–2 rok, 2–4 rok med jungfrukammare, en 7 rok. På 1 tr 3 rok med mottagningsrum, väntrum och lab + matsal och kök. På 3 tr 6 rok med mottagningsrum och väntrum. Kafé, bank, konditori och butiker på bv.

Gård: underbyggd, asfalterad, glasbetong.

Sedan inventeringen entréer och trapphus ommålade med gula stänkmålade väggar, vitt tak, brun respektive grön hiss.

Hus III, Götgatan 55. Byggnadsår 1927–28. Ändring av biograf Göta Lejon 1945. Hiss 1970.

Gathus, 6 vån. **Gatufasad:** beige slätputs. Spröjsade fönster. Altan med smidesräcke på vån 1 tr. **Gårdsfasad:** gul sprutputs. Grönt plåttak.

Entré och trapphus: golv och trappor av kalksten, grå väggar. På vilplansväggarna ovaler med stadsbilder målade i grått. Ekdörrar med fyllningar.

Besökt lägenhet bevarar delvis äldre inredning såsom fyllningsdörrar men har sänkta tak.

Lägenhetsstorlekar 1927: 2 rum med kokvrå, 6 rok med jungfrukammare. Biograf och butiker på bv, toaletter, lager, pannrum i kv, 1–3 tr biograf, kontor, maskinrum.

Gård: under- och överbyggd med biografbyggnad. Asfalterad terrass med utgång från daghem 4 tr.

Sedan inventeringen entré och trapphus ommålade med gröna stänkmålade väggar, vitt tak, grön hiss. Ändring av Göta Lejon (som numera används som teater) 1993.





Hus IV, Götgatan 57, Kocksgatan 1, 3. Byggnadsår 1927. Fasadbe-
klädnad av bv 1963. Hiss 1966. Ateljé med lager på vind 1972.

Gathus (hörnhus), 5–6 vån. **Gatufasad:** bv grågrön sprutputs, i
övrigt beige slätputs. Spröjsade fönster. Altan med smidesräcke på
vån 1 tr. Franska balkonger. **Gårdsfasad** gul sprutputs. Grönt plåt-
tak.

Entré (1): port med geometrisk spröjsning. Golv och trappor av
kalksten, väggar grå nedtill och gröna upptill, kälrat grönt tak, enkel
mellandörr. Väggmålning med stadsbild i brunt. Trapphus med golv
och trappor av kalksten, beige väggar. Genombruten trappspindel
med smidesräcke. Ekdörrar med fyllningar.

Entré (3): port med geometrisk spröjsning. Golv, trappor, väggar,
tak och trapphus i stort som i nr 1.

Besökt lägenhet bevarar tavellist, kälade taklister, glasad spröjsad
dörr. Hall med öppen spis. Serveringsrum med skänkskåp. Kök
halvmodernt med skåpdörrar med fyllningar, öppna hyllor och mar-
morbänk.

Lägenhetsstorlekar 1927: enkelrum, 1–3 rok, 3 och 5 rok med
jungfrukammare. Butiker, apotek, lager i bv.

Gård: överbyggd, asfalterad, glasbetong.

Sedan inventeringen entréer och trapphus ommålade med ljusbruna
stänkmålade väggar, vitt tak, brun hiss.

Hus V, Kocksgatan 5. Byggnadsår 1928–29.

Gathus, 5 vån. **Gatufasad:** bv grågrön sprutputs, i övrigt beige
slätputs. Spröjsade fönster. **Gårdsfasad:** gul sprutputs. Grönt
plåttak.

Gårdsflygel, 4 vån. **Fasader:** gul sprutputs. Trapphusbalkonger.
Grönt plåttak.

Entré (gathus): golv och trappa av kalksten, väggar grå nedtill,
upptill gröna, kälrat grönt tak. Glasade spröjsade mellandörrar av
ek. Trapphus med golv och trappor av kalksten, gråmålade väggar,
kälrat tak, ekdörrar med fyllningar.

Entré (gårdsflygel): golv och trappor av konststen, gulbrunbeige
marmorerade väggar. Ekdörrar med fyllningar.

Besökta lägenheter bevarar tavellist, takrosett, glasad spröjsad
dörr. Kök helt modernt i den ena lägenheten, i den andra halvmo-
dernt med ursprungliga skåp.

Lägenhetsstorlekar 1928: 1 rum med kokvrå, 1 rok med sovalkov,
2 rok, 2 rok med matvrå. Biografutgång, lager, nedfart till garage i
bv, verkstad i kv.

Gård: överbyggd, asfalterad, glasbetong.

Sedan inventeringen 1977 entréer och trapphus ommålade med
ljusbruna stänkmålade väggar, vitt tak, brun hiss.

