

# ”At Sanct Cathrina och ther af förlorat hatten” – om kyrkor som brunnit i Stockholm

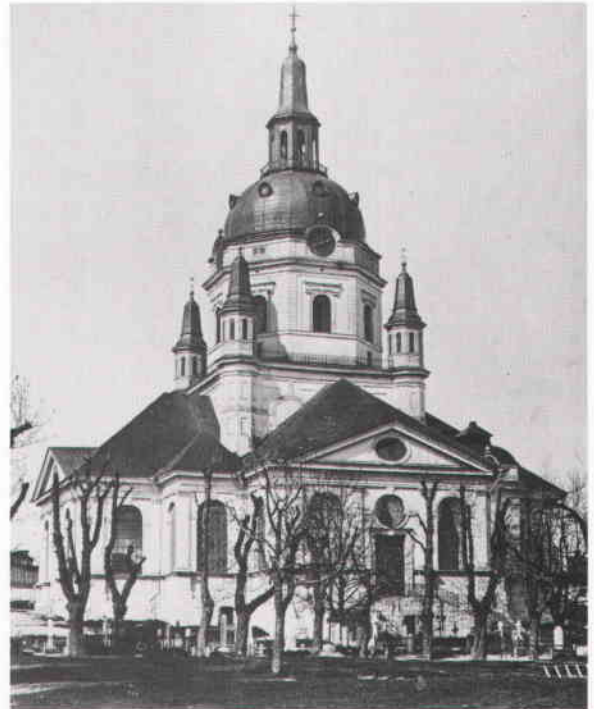
Monica Eriksson

Natten mellan 16 och 17 maj 1990 brann Katarina kyrka på Söder. Den mäktiga kupolen störtade in. Rubrikens ord syftar på Katarinabranden 1723 och återfinns i en klagodikt över de eldsvådor som drabbade Stockholm under 1723. Katarina förlorade hatten men fick snart en ny hatt – som hon åter tappade i maj 1990.

Många kyrkor i Stockholm har råkat ut för samma öde som Katarina, att genom eldsvåda få sitt torn förstört. Katarina kommer att få en ny kupol med exakt samma utseende som före branden. Men såväl efter den första Katarinabranden som efter de bränder som drabbat andra kyrkor i Stockholm har kyrkornas torn fått ett annat utseende än de tidigare haft. På äldre utsikter över Stockholm ser de flesta av stadens kyrkor inte ut så som vi nu är vana att se dem. Kyrktornens utseende kan vara till hjälp vid datering av bilder. I de flesta fall är det eldsvådor som har förändrat kyrktornen och därmed Stockholmssiluetten.

Inga bilder finns som visar oss hur medeltidens Stockholm såg ut och vi vet inte mycket om hur stadens utseende på den tiden förändrades genom de eldsvådor som vid ett flertal tillfällen härjade i staden. År 1330 lär Slottet, Bykyrkan och nästan hela staden ha brunnit ner. Den medeltida stadens hopgytte bebyggelse och de husbyggnadsmaterial som användes gjorde att en eldsvåda ofta fick förödande konsekvenser.

Redan under medeltiden fanns föreskrifter om hur



*Katarina kyrka. Fotografi från 1870-talet. SSM.*

man skulle skydda sig mot eldsvådor. Eld fick inte användas under vissa tider på dygnet. Förbud att bygga trähus utfärdades emellanåt, men förbuden efterlevdes dåligt. Stockholm var ända till 1800-talets sista decennier till största delen byggt av trä. Särskilt gällde detta bebyggelsen på stadens malmar.

## Brandordning, brandsignaler, brandvakt

1661 fick Stockholm sin första brandordning som snart följdes av ännu en. Staden indelades i distrikt som förestods av brandmästare. Varje husägare var skyldig att inneha eldsläckningsredskap.

På 1700-talet utfärdades förordningar om brandsignaler. Skott skulle avlossas från Skeppsholmen och eldklämtning skulle äga rum i kyrktornen. Eldklämtningen sköttes av tornväktare som fanns i de flesta av Stockholms kyrkor. Antalet skott och klämtningar talade om i vilken stadsdel det brann. På Skeppsholmen och på Brunkeberg hängdes nattetid lyktor upp, på dagen flaggor i olika färger, som angav vilken stadsdel det gällde.

På 1700-talet inrättades också ett särskilt brandvaktskompani, en förstärkning till stadsvakten, som sedan sin tillkomst omkring 1600 hade haft till uppgift att vaka över säkerheten i staden.

Trots alla försök att organisera eldsläckning var möjligheterna länge små att släcka eller begränsa bränder. Vid åtskilliga tillfällen hemsöktes Stockholm av omfattande eldsvådor. Ibland ödelades hela stadsdelar. Bland de eldsvådor som härjat Stockholm har några gått till historien.

### Katarina tappar hatten 1723

Först bland 1700-talets storbränder kommer Katarnabranden 1723. Katarina kyrka hade efter en lång byggnadsperiod blivit klar 1690. Den första kyrkan, ritad av Jean de la Vallée, såg inte ut som den kyrka vi har varit vana att se. Den var röd och grann med listverk i grått och hade en lägre kupol och en hög tornspira.

Natten till 1 maj 1723 kom elden lös i en kvarn i Maria församling och spred sig med rasande fart österut. Katarina kyrka och den omkringliggande

bebyggelsen skadades svårt. Kyrkans kupol och torn störtade ned och all inredning fördärvades. Dessutom förstördes 500 trähus på centrala Södermalm.

Sorgen var stor över den olycka som drabbat Katarina:

*"Ach we! hwad wåda stor tig Stockholm åter händt  
Ut af en faslig Eld then Södra Malmen brändt.*

*Just på then första Maji; ther han nyss åtta dagar*

*Förrut then Norra swedt; thet mången än be-  
klagar*

*Doch öfer Söder fler som skadan större är*

*Och fruchtan at mer ondt på thetta föllia lär.*

---  
*Alt onda af en Qwarn som stod; för Miöl doch mol  
En skräcklig grymman Eld med gnistor brandar  
kohl.*

*Som tände grannar an flög öfer land och watten  
At Sanct Cathrina och ther af förlorat hatten.*

*Med all then prydna som i hennes gömo war*

*Så at ther bara sten och aska nu är qwar.*

*Thes döde som ej trodt i lifvet skärseld wara*

*The kände honom nu; doch utan siälafara*

*I sina grafar nog; Ja mången liflig kropp*

*Åth Elden lif och blod nu måtte offra opp."*

Så diktade Olof Rudbeck i "En bedröflig Ihugkom-  
melse öfer Then grymma och fasliga Wåd-Elden Som  
Yppades uti Kongliga Residens-Staden Stock-  
holm.. 1723".

Efter branden tog man genast itu med att reparera kyrkan och inom kort kunde den åter användas för gudstjänster. Arbetet med att ge Katarina en ny kupol anförtroddes arkitekten Göran Josua Adelcrantz. Den nya kyrkan blev betydligt högre än den gamla. Kupol och lanternin var klara 1734. Tio år senare var tornet helt färdigställt. Den nya kyrkan var röd liksom den gamla. 1784 fick Katarina den gula färg som hon sedan dess fått behålla.



*Katarinabranden 1723. Kopparstick. SSM.*

### ”Sanct Jacob... i liusan låga”

År 1723 drabbades Stockholm av flera kyrkbränder, om än inte lika katastrofala som Katarina kyrkas brand. Natten mellan 14 och 15 maj rasade ett våldsamt åskväder över Stockholm och kringliggande trakter. Blixten slog ned i flera kyrkor. I staden träffades Jakobs kyrka och Klara kyrka, den senare endast obetydligt medan den förra råkade mer illa ut.

Jakobs kyrkas torn antändes och förstördes. Kyrk-

taket fattade eld, men valven höll och eldsvådan blev därigenom inte lika förödande som Katarinabranden. Ett snöblandat regn föll, vilket underlättade släckningsarbetet. Kyrkan kunde användas utan torn, men arbetet med att ge Jakobs kyrka ett nytt torn påbörjades omedelbart.

Det gamla tornet var av gotisk typ, en hög och smal tornspira. Jakobs kyrka hade börjat byggas 1589 på initiativ av Johan III, på den plats där den medeltida träkyrka stått som Gustav Vasa 1527 låtit riva.



Kyrkbygget tog lång tid, kyrkan var inte färdig att invigas förrän i november 1643.

Göran Josua Adelcrantz gjorde omgående efter branden två förslag till nytt torn. Det ena var ett högt och spetsigt torn i stil med det gamla tornet, det andra var lägre. Han avrådde från ett högt torn, eftersom sådana torn var så utsatta för risker vid åsknedslag, och rekommenderade det senare förslaget, som också uppskattades mest.

Men det dröjde innan arbetet med att bygga det nya tornet kom igång. På 1730-talet fick hovintendenten Carl Hårleman ta över det hela. 1739 var det nya tornet klart att invigas. Detta torn, kyrkans nuvarande torn, är lågt och byggt i barockstil, liksom de båda mindre västtornen, i stället för de forna smala tornspirorna.

Röd hade den gamla kyrkan varit och röd, med vita lister, blev den nya. På 1770-talet var det dags att reparera Jakobs kyrka och då målades den om och blev grå som sten. Kyrkan har bytt färg flera gånger tills den 1969 fick tillbaka sin ursprungliga röda färg.

Alla kyrkorna blir ihågkomna i de samtida klago-dikterna:

”... then Eld Gud welat sända  
Utaf sin Himmel hög först i Sanct Jacob ned  
Sanct Clara sedan ock fast then här litet led.  
Mins wäl then fierde Maji; ther til doch dagar tijo  
Si tå så lyste up en Eld i Tig å nyo  
Med fasligt dunderlag rätt midt i natten blå  
Som kom Sanct Jacob til i liusan låga stå.  
I hast han brände af thess Torn och hufwudbona.  
Men innanredet alt Gud nådigt täktes skona.  
Hwar af then warning tag at bättre falla här  
i Herrans egen hand: som altid nådig är.  
Ett Claras litet Torn af annat Åskedunder  
Här tändes wäl uti men under öfwer under  
At thet så lindrigt slapp: Som thit var mägta  
swårt  
Få watten up: Ja ther ej slagregn fullit hårdt



Norrbro med Jakobs kyrka i bakgrunden. Englands Legations Sekreterare Mr Eden i sin släde. Akvarell av Fritz von Dardel. 1870-talet. SSM.

*Och ganska mycket snö, som Herren äfen sände,  
Med hela staden snart then Elden giordt en ände.”*

(Rudbeck, ”En bedröflig Ihugkommelse...”)

*”Ett wil jag nämna om then sköna Sancta Clara  
Then Herren ämnad’ ondt men wille dock bespara;  
Hon blef ur faran ryckt som utur Eld en brand;  
Then henne släckia fick wälsignad war then  
Hand.*

*Men Jacob Hennes Bror Han fick betala Laget  
Tynär som Herrans Eld med starcka Dunder-slaget  
Slog ther i Kyrckian ner blef Tornet strax antändt  
Och innom liten stund af samma Eld upbrändt.*

*Thet största Tornet med the andre bägge smerre  
Samt Klockor och Uhrwärck Gudh bättre och ty  
wärre!*

*Alt blef i Aska lagt; man kan ej undra på  
Man undrar mera dock att Kyrckian kunde stå.*

— — —  
*Sanct Jacob ynckligt står förutan Crantz och Crona  
Han har thess utan mist all ann sin Hufwudbona;  
Men kära System hans Cathrina har fådt meen  
På Crona Hufwud Bröst ther är nu bara Been.”*

(Ur "Christ-Enfaldige Tanckar, Om then Olyckelige Wådelld Som sig yppade wid S. Mariae sijda i Stockholm, och sedan öfwerfor större delen af S. Catharinae Församling den 1. Maj, Såsom och om then Förskräckeliga Liungeld Som nederslog och afbrände Tornen på S. Jacobs Kyrckia Den 14. Samma Månad Af Innewarande Åhr 1723". Av Petrus Gröndaal.)

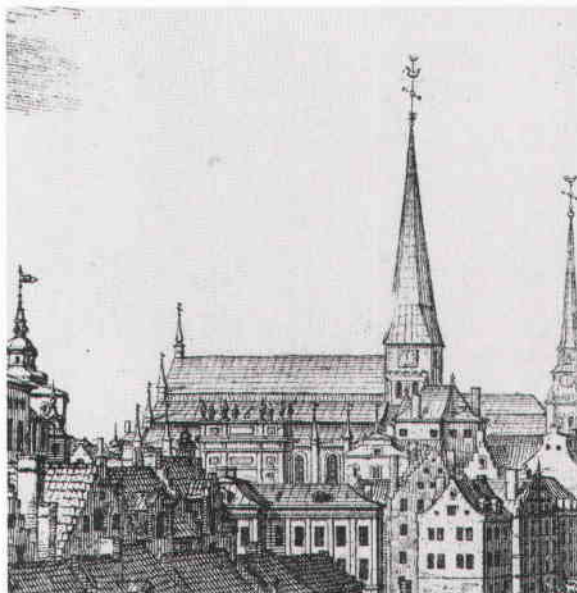
## Storkyrkan 1742 – nytt torn utan brand

År 1742 förändrades undantagsvis ett kyrktorn i Stockholm på annat sätt än genom eldsvåda. Storkyrkan restaurerades 1736–1743. Fasaden gjordes om till en barockfasad och kyrkans spetsiga gotiska tornspira revs och ersattes med den nuvarande tornhuv. Stadsarkitekten J C Carlberg, som ledde restaureringsarbetet, ritade huvuven som kom på plats 1742.

## Klarabranden 1751

Den 8 juni 1751 utbröt i Stockholm den våldsamaste av 1700-talets bränder. Denna eldsvåda, som förstörde Klara kyrkas torn, började i färgeriet Blå Hand vid Mäster Samuels gränd intill Klara sjö. Klara kyrka antändes, det höga tornet fattade eld. Kyrkans koppartak smälte och valven rasade in. Det mesta av kyrkans dyrbara inredning brann upp och kyrkan blev totalförstörd.

Klarabranden drabbade också Södermalm. Den starka vinden förde eldbränder och gnistor över Rid-



*Storkyrkan och till höger Tyska kyrkans torn. Kopparstick av Willem Swidde 1691. Detalj. SSM.*

darfjärden och antände hus på nordvästra Söder, i trakten av Skinnarviken. Men ingen av Söders kyrkor skadades.

En dikt som skildrar Klarabranden börjar på detta sätt:

*”Upp Stockholm ur tin Synda Dwala!  
Statt upp och hör Guds Wäcktaröst!  
Erkänn tin synd och slå titt bröst!  
När straffen om tin ondska tala,  
Hör krak och brak: Se eld och låga,  
Guds wredes ilar i sitt lopp  
Hwad förekommer bränner opp,  
Ho kan bestå för Herrans plåga?”*

(Ur "Wåd-Elds Minne, Öfwer Then olyckelige Elden i Stockholm, Som upkom i St. Clarae Församling ... then 8 Junii 1751 ..." Av O J Gjöding.)



*Klara kyrka. Färglitografi  
1870-talet. SSM.*

Som ofta betraktade man eldsvådan som en Guds straffdom över människans synder.

*"Et Hus, et kostbart Herrans Tempel,  
Som stådt nu snart tvåhundra år,  
När trenne sju af dragas fär,  
Har blifwit oss et straff-exempel.  
Hwad har tu gjordt Sanct Clara Kyrcka?"*

Klara kyrka var en ståtlig röd tegelkyrka i gotisk stil med hög smal tornspira. Johan III hade 1577–1590 låtit återuppbygga S:ta Clara kyrka, som Gustav Vasa låtit riva 1527. Kyrkan var med sin sengotiska stil typisk för kyrkbygnadskonsten på Johan III:s tid, liksom Jakobs kyrka.

Den äldsta kyrkans tornspira, som upptill var klädd med koppar, ansågs inte vara tillräckligt stadigt byggd. 1627 beslöts att spiran skulle byggas om. Kyrkan fick högre torn och ny spira, som 1634 kläddes med koppar. Men det nya tornet var inte heller tillräckligt kraftigt. Vid en våldsam storm 1717 stör-

tade tornspirans övre del ned. 1722 var den åter reparerad. Det var denna spira som förstördes vid branden 1751.

Man började redan fjorton dagar efter branden att arbeta med kyrkans återuppbyggnad. Den 28 juni visade överintendenten Carl Hårleman upp ritningar med förslag till reparation av kyrkan. I början av 1752 hade man redan hunnit så långt att man planerade inredningen.

Kyrkan fick putsade fasader och kopparklätt tak. Påskdagen 1753 kunde man åter börja använda kyrkan. Året innan hade hon fått en provisorisk låg tornhuv, ritad av slottsbyggmästaren Eliander. Men det dröjde innan Klara fick ett nytt torn. Carl Hårleman gjorde ritningar till en ny tornspira och till ombyggnad av tornet, men detta förslag utfördes inte, inte heller arkitekten C F Adelcrantz' förslag från 1768. Församlingen hade inga pengar till en ny spira.

Den provisoriska takhuven fanns kvar ända in på 1880-talet. Klara kyrkas nuvarande höga tornspira, vars utseende påminner om det ursprungliga tornet,



uppfördes 1884–1886. Arkitekten Helgo Zetterwall hade gjort ett ombyggnadsförslag för hela kyrkan, men endast tornet utfördes.

### ”När rök gör dagen mörk och låga natten lius” Mariabranden 1759

Den 19 juli 1759, bara några år efter Klarabranden, drabbades Söder ännu en gång av en omfattande brand. Nu var det västra Södermalm, Maria kyrka och trakten däromkring som eldhärjades. Elden kom

lös på eftermiddagen hos en fiskköpare i Besvärbacken och spred sig snabbt. Den fortsatte hela natten. Maria kyrka skadades svårt och 300 hus brann ner.

Maria kyrka, Södermalms äldsta och länge enda kyrka, började byggas 1576. Johan III tog initiativet till att uppföra kyrkan på platsen för det medeltida S:ta Maria Magdalena kapell, som Gustav Vasa låtit riva. Först 1634 var kyrkan färdigbyggd. Mellan 1672 och 1681 byggdes Maria kyrka om efter Nicodemus Tessin d.ä:s ritningar och fick då en ny ståtlig

*Maria kyrka. Kopparstick av Willem Swidde 1691. SSM.*



tornspira. Vid branden störtade tornet, och kyrkan skadades även i övrigt svårt. De gipsade trävalven höll inte, taket rasade in och inredning och inventarier förstördes nästan fullständigt.

Även om Mariabranden skrevs klagodikter:

*"När elden öfwar wäld på Herrans Helga Kyrka,  
När Tempel warda mål för Öfwermagtens hämd,  
När de, som Gud med tro och Christlig wandel  
dyrka,*

*Få se en olycksdag till synda-straff bestämd,*

*När gårdar ödas,*

*Människor dödas,*

*När rök gör dagen mörk och låga natten lius,*

*När egendom och hus*

*Förwändes uti grus,*

*När Herrans wredes dom dess Boning öfwergår;*

*Hwad tro då werldens barn med rätta förestår?"*

---  
*"Si, Herren har sit Hus nu låtit så förstöras,  
At wi förutan tak wår Gudstienst måst begå."*

(Ur "Åminnelse af S:t Mariae Magdalenaes Brand Uti Stockholm Den 19 Julii 1759" av okänd författare.)

Kyrkan var så illa skadad, att man funderade på att riva de brandskadade murarna och bygga en ny kyrka av trä. Men församlingen motsatte sig bestämt detta och man tog åter upp tanken på restaurering av kyrkan. På pingstdagen 22 maj 1763 var Maria kyrka klar i nyrestaurerat skick. Överintendenten C J Cronstedt hade lyckats bevara den Tessinska arkitekturens karaktär. Men man hade inte pengar till att återställa Tessins ståtliga tornspira. Cronstedt föreslog en enkel lanternin, men den utfördes inte. 1768 gjorde arkitekten Erik Palmstedt ett vackert förslag till ett nytt torn, men inte heller detta utfördes. Maria kyrka fick länge stå med en låg provisorisk takhuv, som gav tornet ett egendomligt stympat utse-

ende. Först 1825 fick Maria sin nuvarande tornhuv, ett åttasidigt trätorn, ritat av hovintendenten C F Sundvall.

## Riddarholmskyrkan brinner 1835

Även på 1800-talet har elden förstört kyrktorn i Stockholms innerstad.

Den 28 juli 1835 utbröt ett våldsamt åskväder i Stockholm. Riddarholmskyrkan träffades av blixten, likaså Katarina kyrka och Kungsholms kyrka. De bågge senare åsknedslagen visade sig vara mindre allvarliga, men i Riddarholmskyrkans torn hade elden fått fäste. Det var svårt att komma åt eldhärden, det gick inte att tränga upp i den smala tornspiran som var mycket hög och som innehöll stora mängder torrt virke.

Riddarholmskyrkan, som grundlagts av Magnus Ladulås och under medeltiden hörde till franciskannernas kloster, byggdes om på Johan III:s tid. Den fick då sin höga gotiska tornspira, ritad av Willem Boy, Johan III:s hovarkitekt.

Elden, som utbrutit 28 juli, tog ny fart följande dag. På eftermiddagen 29 juli störtade den brinnande spiran med det förgyllda korset och tuppen och tog med sig den översta delen av tornet. Kyrktaket antändes, men valven höll och i kyrkans inre blev skadorna obetydliga.

Redan samma år beslöts att tornet skulle återuppbyggas. Många diskussioner fördes kring det nya tornets utseende. Först bestämdes att tornet skulle ha samma utseende som före branden. Arkitekten Fredrik Blom ritade ett förslag. Men från flera håll framhölls att det nya tornet borde byggas av järn, som inte var lika utsatt för skador genom åsknedslag.

Skulptören professor Erik Göthe fick i uppdrag att rita en ny tornspira. Det blev en genombruten järnspira i "götisk" stil. Efter det att han med Fredrik Bloms hjälp omarbetat förslaget, antogs det 1838. Tre år senare var gjutjärnspiran klar. Restaureringen av





*Katarina brandstation, Tjärhovsgatan 9. Foto 1896. SSM.*

kyrkan pågick ytterligare några år. 1969 var spiran så rostig och skadad, att den måste bytas ut. Den plockades ner bit för bit och ersattes med en ny spira.

## Stockholm får brandkår 1875

Stockholm hade 1796 och 1828 fått nya brandreglementen, men vid 1800-talets mitt var brandväsendet fortfarande mycket bristfälligt. Visserligen fanns eldsläckningsredskap och manskap, representanter för olika yrkesgrupper som skulle ställa upp vid eld-

svåda. Men manskapet bodde på olika håll i staden och de hästar som skulle dra redskapen från stadens spruthus till brandplatsen fanns inte samlade på ett ställe utan var hos sina olika ägare. Befälsfrågan var dessutom oklar och varken hos befäl eller hos manskap fanns någon egentlig sakkunskap om hur man skulle gå tillväga.

År 1875 utkom en ny brandordning för Stockholm, som för första gången fick en yrkesbrandkår. Stockholm skulle ha sju brandstationer, varav två huvudstationer, en på Norrmalm och en på Södermalm. Hästar, ångspruta och handkraftsprutor skulle

anskaffas. Brandtelegraf skulle inrättas så att eldklämtning inte skulle behöva användas annat än i undantagsfall.

## Tyska kyrkans brand 1878

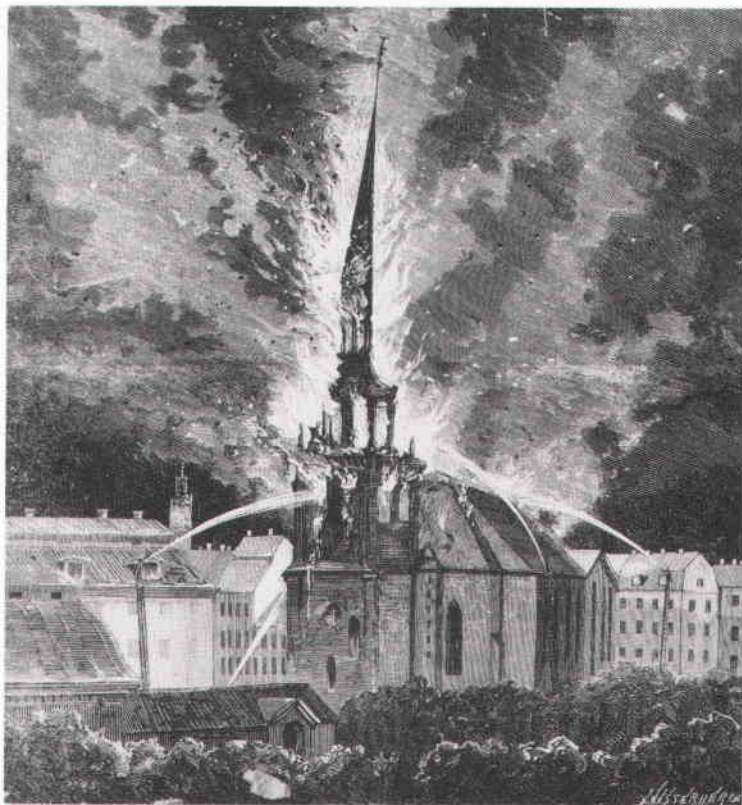
År 1878, samma år som Eldkvarn brann och några år efter det att Stockholm fått en riktig yrkesbrandkår, inträffade en händelse som kunde ha blivit ödesdiger. Eld utbröt i Tyska kyrkans torn. En eldsvåda i Gamla stan, Stockholms brandfarligaste område, kunde ha åstadkommit omfattande förödelse. Nu kunde den nya brandkåren bemästra situationen och elden spred sig inte i staden.

Tyskarna i Stockholm hade redan 1571 fått tillstånd av Johan III att bygga en egen kyrka på Svartbrödraklostrets tomt. Först använde man S:ta Gert-ruds gillestuga, som byggts om till kapell. Den första Tyska kyrkan byggdes 1613 – 1618. Den blev sedan om- och tillbyggd under Hans Jakob Kristlers ledning och var helt färdigställd och invigningsklar 1642. En del ändringar av tornspiran gjordes i början av 1700-talet.

Tyska kyrkans torn har flera gånger råkat ut för eldens härjningar. Natten till 2 september 1625 antändes tornet två gånger, men man lyckades släcka elden och rädda kyrkan. 1829 hände samma sak. Även denna gång kunde man förhindra en större olycka.

Elden utbröt tidigt på morgonen 7 oktober 1878. Eldklämtning, det gamla sättet att meddela att elden var lös, användes när brandkår och brandtelegraf fanns bara i undantagsfall. Men en eldsvåda i Gamla stan var en så stor fara, att Stockholms kyrkklockor denna gång ringde på det gamla sättet.

Nu störtade kyrkans 1600-talsspira. Elden hade snabbt fått fäste i träkonstruktionen i det 70 m höga smala tornet. Endast tornets metallöverdrag fanns kvar efter några timmars eldsvåda. Tornet störtade lyckligtvis inte över husen intill utan till största



*Tyska kyrkans brand 1878. Xylografi av E Westerberg efter teckning av Fritz Ahlgrensson. Tidskriften Nutiden 27 oktober 1878. SSM.*

delen över kyrkans brinnande tak. Klockorna föll ned på tornets takvalv. Dessa var så starka att de höll, men den största klockan gjorde ett hål i taket. Kyrkans inre blev inte allvarligt skadat, eftersom man lyckades hålla elden utanför. Tack vare brandkårens insatser begränsades elden, och bebyggelsen kring Tyska kyrkan klarade sig.

Tyska kyrkans nya torn uppfördes efter ritningar av arkitekten professor Julius Roschdorff i Berlin. Kyrkan fick delvis ett annat utseende, men det nya tornet påminner om det gamla. 1886 var det nya tornet klart.

## Katarina brinner 1990

Den senaste kyrkbränden i Stockholms historia är den katastrof som natten mellan 16 och 17 maj 1990 drabbade Katarina kyrka. Elden kom lös i kyrkan,

Adelcrantz' majestätiska kupol blev övertänd och störtade in. Denna gång behövde man inte se 500 hus på Söder brinna ner samtidigt. Men Södersilhuetten har för en tid förlorat sitt vackraste inslag.

*Katarina kyrka sedd från Katarina kyrkbacke 17 maj 1990. Foto Francis Bruun. SSM.*

