

Karl Johan-tidens skära hus

Margareta Cramér

Den gula färgen har behärskat Stockholms stadsbild allt sedan Tessins dagar.

Det var den romerska och den franska klassicismen som från 1600-talets slut påverkade stockholmshusens form. Det är då helt logiskt att färgen följde formen, att den italienska travertinens gulbeigea och den franska sandstenens grågula färg anammades här. De första byggnaderna av detta slag i Stockholm var Riksbanken vid Järntorget och Stockholms slott. Stadens stora husmassa följde efter. Byggnadsmaterialet i Stockholm är tegel. Med hjälp av puts skyddas tegelmuren och kan ges önskad form och färg. Vår "travertin" gjordes av kalkbruk och kalkfärg. Tessin rekommenderade genom en kunglig kungörelse 1699 att

"alla stora hus i staden och på malmarna... skola anstrykas med sådan gul färg, som nu är bruklig, eftersom densamma icke allenast ger staden ett vackert utseende utan... gatorna dessmedelst bliva ljusare än när husen med mörkare färger anstrykas".

Det mörka som Tessin då ville få bort ur stadsbilden var de röda tegelhusen med murytor rödfärgade till kraftigare och jämnare kulör än tegelstenarna i muren. Rödfärgen bar med sig föreställningen om tegelmuren också när den ströks på puts och på trä. Den gula färgen blir bärare av idén om fasader av huggen sten. Liksom den huggna stenen själv skiftar i färg kom den stenimiterande färgen på putsen att

variera mellan ljust gult, mörkare gult, gulbrunt, rödbrunt, gråbrunt, grågrönt, gråvitt och grårosa. Jordfärger, brända och obrända ockror, umbror och terror gav kalkmjölken färg. Samma pigment användes i linolja för målning på trä. Så kom "stenfärger" också till trähusen. När timmerhusen under sent 1700-tal och tidigt 1800-tal kläddes in med slät panel utan locklister och med knutlådor som pilastrar var det idén om stenhuset som låg bakom.

Färgintensiteten på husen i staden har varierat under olika skeden. Vid tiden för nyklassicismen, årtiondena omkring år 1800 var färgerna ljusa. Visst fanns alla de ovan nämnda "stenfärgerna", det konstaterar vi vid färgundersökningar, men det totalintryck stadens husmassa gav var mycket ljust, nästan vitt. Det kan vi se på tavlor från 1800-talets förra hälft och mitt.

Fredrik Bloms skära hus på Djurgården

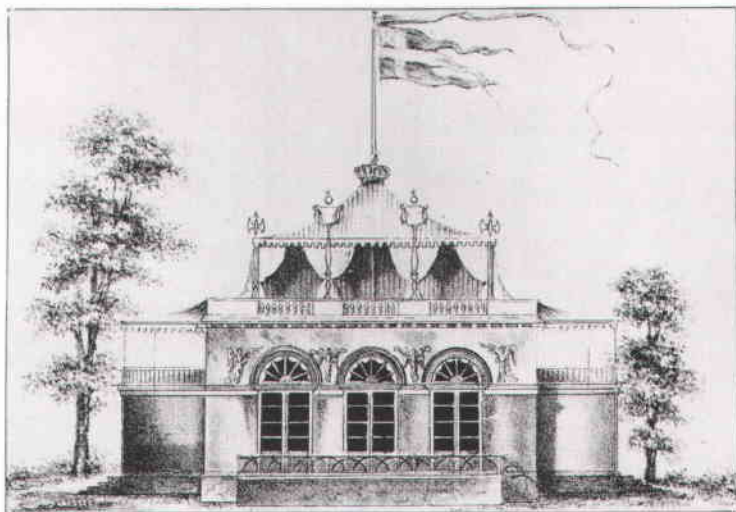
Undersökningar av hus från 1800-talets förra hälft visar i ett stort antal fall att fasaderna varit rosa eller, som tiden sade, skära (chair = rosig hy). De hus som byggdes på Djurgården under Karl XIV Johans tid på Djurgården förefaller alla ha varit skära. Vi är vana att se *Kungliga Borgens* tre paviljonger från 1818–22 på höjden vid Ladugårdsgårde målade med skär färg på den släta träfasaden och med gråmålade hörnpilastrar, takfotlist, vindskidor, fönster- och dörrromfattningar. Hur fönsterbågar och dörrar varit

målade är mer osäkert och kan ha varierat. På Borgen är de gula, så kallad ekfärg, som redan hade lång tradition och troligen var vanligast. Färgbeteckningen är tydligt träanknuten. Mot mitten av 1800-talet blir mahognyfärg, åstadkommen med bränd terra, vanlig. Säkerligen har den ofta använda gröna umbran också använts här och kanske har ibland den grå "stenfärgen" till fönsteromfattningarna också hamnat på fönsterbågarna.

Karl XIV Johans flitigt anlidade arkitekt Fredrik Blom ritade bland annat stora putsade stenhus, de flesta kaserner på Östermalm och Skeppsholmen. Kolorerade byggnadsritningar visar att de redan från början avsågs bli gula och på det sättet ingå i stadsbilden, respektive den samlade skeppsholmsbebyggelsen. Annorlunda förhåller det sig på Djurgården där husen i många fall är solitärer i parklandskapet.

Fredrik Bloms förnämsta byggnad på Djurgården är *Karl Johans lustslott Rosendal* från 1823–27, en reveterad och putsad träbyggnad. På en oljemålning av Axel Mörner i Stadsmuseet ser vi Karl XIV Johan med uppvaktnings till häst framför ett gulrosa Rosendal. Färgen är mer rosa än den aningen rödaktiga guldockran eller järnvitriolen skulle ge och förefaller ha innehållit också något rött pigment, troligen den milda brända terran. Slottet är helt omputsat så det är inte troligt att någon ursprunglig kalkfärg kan komma fram. Vid fasadrenovering år 1963 lät slottsarkitekten Ragnar Jonsson färga slottets fasader gulrosa men vid nästa omfärgning 1976 gula. Nu är det dags igen. På kalkcementputs vittrar kalkfärgen fort. Det behövs nog litet cement i kalkfärgen för att den skall bita sig fast i putsen. Men kulören, månne man vågar göra slottet rosa?

Några av Bloms mindre trähus har vi haft tillfälle att undersöka färgen på. Det är då frågan om Bloms speciella "flyttbara hus", ett tidigt elementbygge med sektioner av dubbel plank med förhydringspapp emellan, hopskruvade med specialkonstruerade bulltar. Lars Bengtsson har i detalj redogjort för kon-



Från Kgl Borgens skära paviljonger ledde Karl XIV Johan militära övningar på Ladugårdsgärdet. Stålstick i J P Tollstorps bok om Djurgården 1844.

struktionen i en uppsats i *Stadsvandringar* 13. Det *lusthus*, under rivning på en gård vid *Götgatan*, han då undersökt hade skär oljefärg på den utvändiga stående planken och grå på listverket.

På Djurgården finns åtskilliga hus ritade av Fredrik Blom. De flesta är antagligen till sin konstruktion så kallade "flyttbara". På de hus där vi haft tillfälle att göra färgundersökning har vi funnit just den skära färgen på fasaden under senare färglager.

Så var det på en vaktstuga, ett ovanligt litet men ändå monumentalt, "flyttbart" hus av Fredrik Blom strax ovanför Rosendal. När det skulle målas om sommaren 1990 dokumenterade jag skära och grå färger. Den sista skadligt täta plastfärgen hade motiverat borttagning av flera sammanhängande färgskikt. Om oljefärgen sitter väl fast är det annars av intresse att den får sitta kvar på huset för att också för kommande generationer kunna berätta om husets färg-historia. Här blev den första skära färgen bara fläckvis kvar, ibland överdragen med nästa kulör, den



Karl XIV Johan med svit framför sitt rosafärgade lustslott Rosendal på Djurgården. Oljemålning av Axel Möner 1830-talet. SSM.



Den lilla vaktstugan vid Rosendal är ett av Fredrik Bloms "flyttbara" hus. Efter spår av skär färg under senare färglager har huset nyligen återfått den skära ursprungsfärgen. Foto Ingrid Wilken 1991. SSM.

gula i flera omgångar. Vi, det var Djurgårdsförvaltningens Lars Wohlfahrt och Rune Wenngren och jag själv från Stadsmuseet stödda av experten på Karl Johan-tiden Bo Vahlne från Husgerådskammaren som beslöt att måla det lilla huset skärt med grått listverk så som vi menar att det var från början. Ernst O Claessons färgfabrik levererade linoljefärg pigmenterad med järnoxidrött och vitt. Djurgårdsförvaltningens målare Göran Westerholm strök färgen två gånger, första gången förtunnad 30% och även andra gången något förtunnad. Denna färg är mer pigmenterad och friskare än andra skära färger som målats på senare år.

Jag anser det vara en styrka att kunna beställa färg med angivet pigment och inte vara hänvisad till kulör åstadkommen med ett okänt antal okända syntetiska pigment vars ljusbeständighet finns anledning att betvivla.

Skär färg kan också göras på pigmenten engelskt rött eller bränd terra med inblandning av vitt. Frågan är sedan om något svart eller grön umbra skall tillsättas för att bryta udden av det skarpa skära.

På Djurgårdsslätten finns flera stora hus från Karl Johan-tiden. Några vet jag säkert har varit skära. På *Franska värdshuset* har jag dokumenterat skär färg direkt på panelen från 1830.

På *Novilla* byggt år 1833 nedanför Skansenberget konstaterade intendenten Erik Andrén vid Nordiska museet 1954 att vägglivet ursprungligen varit skärt och lät måla huset skärt och ljust grått. Som referensprov på färgen målades också en brädbit. När det efter cirka 15 år var dags att måla om, tog man fram brädbiten ur en skrubben och målade upp dess färg på huset. Istället för en frisk skär färg blev det en brunrosa. Referensprovet som stått mörkt hade gulnat och mörknat, dvs oljan i färgen hade påverkats av mörkret i skrubben. Oljefärgsmålade ytor, även tavlor, behöver ljus för att inte gulna. Men det kan också hända att pigmenten bryts ned av dagsljuset och bleknar, det gröna blånar. *Novilla* står ännu brunrosa.



Alberget 4 B på Djurgårdsslätten målades på 1960-talet skärt som då det byggdes 1828. Foto Ingrid Wilken 1991. SSM.

Litet längre ut på Slätten på södra sidan om Djurgårdsvägen står *Alberget 4 B*, ett hus från 1828 med nyklassicistiskt formspråk målat skärt och ljust grått. Martin Olsson uppger i sin bok om *Alberget* 1970 att han iakttagit väggytan ljust gråröd och pilastrarna ljust gröngråa. Ägaren Erik Elinder engagerade sig djupt i att återställa huset på 1960-talet och återgav det med hjälp av konstnären Sölve Olsson den färg som han och Hans Beskow från Stadsmuseet skrapat fram. På det lilla västra grannhuset *Alberget 4 A*, ursprungligen iskällare från 1827, avslöjades just i skrivande stund vägg av dubbel plank, den yttre stående slät och målade skär. Till första granngården *Lilla Berga* hörde det nyklassicistiska, ursprungligen skära *Djurgårdslusthuset*, som nu står ett stycke därifrån inne på Skansens område vid vägen från huvudingången upp mot Solliden.

På *Bergsjölund* finns den i skärt och grått målade senempirefasaden bevarad under en yttre panel, tidigare gul/grå, nu i två grå nyanser, även de färger som överensstämmer med husets stilkarakter.

Också på Norra Djurgården finns de skära empirehusen. Där byggdes 1837 på *Experimentalfältet* ett av Bloms större hus, Lantbruksakademien nu Universitetets kansli. Vid restaurering 1975 under arkitektfirman Hidemark och Månssons ledning återställdes den gulrosa kalkfärgen på fasadputsen, ljusgrått på listverket och gulbrun oljefärg "ekfärg" på fönster-
snickerierna.

Nedanför Kungliga Borgen på norra sidan ligger

Kungens kök, ett ganska stort trähus med stor spis och plåtkåpa, och tre andra mindre trähus från Karl Johan-tiden. Där har den skära och grå färgen påträffats och målas åter upp. Sambandet med de kungliga paviljongerna på höjden, där Karl XIV Johan och hans svit intog måltider under manöver på Gärdet, har blivit tydligare. Likaså på Norra Djurgården vid stranden mellan Lidingöbro och hovjägarbostället *Kahnäs* finns ett litet hus av Bloms konstruktion bestående av ett rum och sidolagda lägre utbyggnader. Huset är nu efter ombyggnad gult liksom förut. Under den gula färgen fanns grönt och därunder det skära. På stugan *Lilla sjötullen* vid yttre änden av

Detta eleganta lilla lusthus från Djurgårdsslätten var enligt färgundersökning målat skärt och grått. Litografi av C J Billmark i album om Kongl Djurgården 1830-talet. Nu står Djurgårdslusthuset målat gult och grått på Skansen.

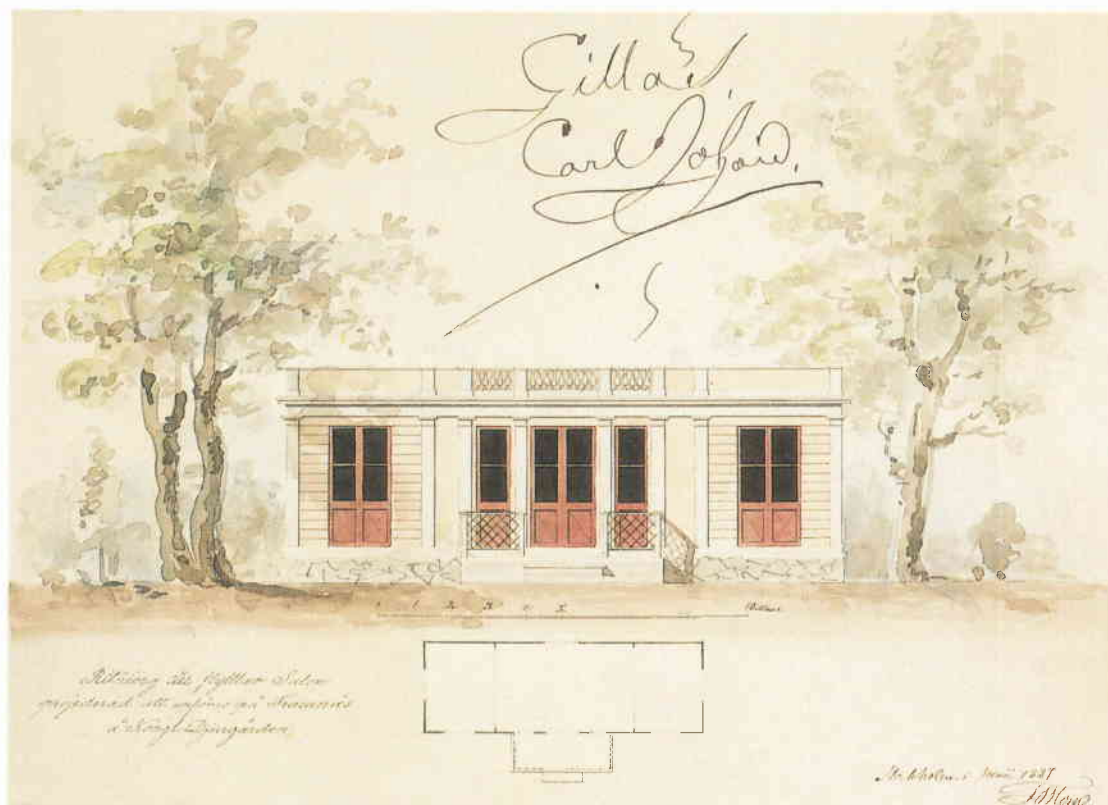


När Djurgårdsbrunnskanalen var färdig och farbar 1834 byggdes också där ett tullhus för att inte kanalen skulle bli en smitväg till staden. Det målades skärt.
Foto Ingrid Wilken 1991. SSM.



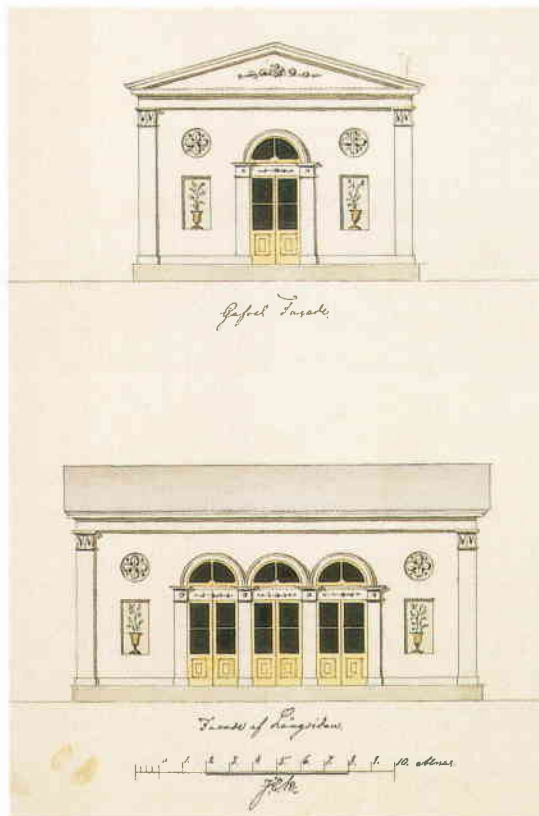
Nedan.
Byggnadsritningar från 1820- och 30-talen har ofta fasaderna färglagda med skär akvarellfärg. Ritning till Framnäs av Fredrik Blom 1837. Pilasterindelad fasad med höga fönsterdörrar och attika med balusterdockor som döljer det flacka taket. Kgl Djurgårdsförvaltningen.

Bergsjölund med skära fasader, grått listverk och gula dörrar på Karl Johantidens karaktäristiska former med klassiskt gavelröste och höga bågfenster. Ritningen signerad Joh C Kemner 1839. Kgl Djurgårdsförvaltningen.



Djurgårdsbrunnskanalen återupptogs den skära fär- gen som fanns under många olika gröna färgskikt.

Inte långt därifrån på norra sidan av kanalen ligger *Rosenhill* en kunglig markupplåtelse 1826 till kanalbyggaren Carl af Forsell. När ägaren Jan Cornell 1977 tog bort sekelskiftets spritputs "risgryns- gröten" fanns de skära plankväggarna där bakom men doldes igen av ny panel, vit liksom putsen. *Lilla Kägelbanan* från 1820-talet vid *Djurgårdsbrunn* har också varit skär vilket blev uppenbarhet och rekonstruerat då huset flyttades bakåt från vägen ett stycke och blev bostad 1972. Vid ommålning har det skära bytts mot rött som inte har hävd och inte med- verkar i den nu i övrigt gula husgruppen.



Fredrik Blom synes ha varit engagerad i det mesta som byggdes på Djurgården under 1820- och 30-talen. Hans enkla, strama klassicism med flacka takfall, kraftig profilering, ibland hörnkedjor och rundbågiga höga fönster finns i stora som små hus i ekbackarna. Bland husritningar i Djurgårdsförvaltningens arkiv finns väl ett tjugotal fasader, vackert akvarellerade med skärt fasadliv, ljust grått listverk och med fönster- och dörrsnickerier gula, bruna eller gröna. Fredrik Blom har själv signerat några av dessa ritningar. Han har också bildat skola. Vi möter i detta material bla John C Kemner, Ehinger och P Wilhelm Ceder- gren.

Inget undersökt hus har haft annan första färg än skärt. Det kan vara värt att hålla ett öga på resten då tillfälle till undersökning bjuds.

Skära hus utanför Djurgården

Utanför Djurgården är få skära hus kända. Om det beror på att få sådana funnits eller att man inte varit uppmärksam vid undersökningar i samband med ombyggnader och ommålningar må vara osagt.

För två gårdar i Bromma, *Margretelund* och *Johannelund*, båda vid stranden av Ulvsundasjön fick vi tydliga anvisningar framtagna i samband med restaureringsarbeten på senare år. När Margrete- lund, byggt 1830, brandförsäkrades 1842 beskrevs det utvändigt målat med "chair, grön, vit och grå oljefärg". Vid ombyggnad 1985 målades huset åter med "chair" färg.

Genom ättlingar till tidigare ägare till Johanne- lund fick vi se och fotografera två stora akvareller från 1830-talet av gården sedd från olika håll. Huvudbyggnaden och de två flyglarna från slutet av 1700-talet som panelats 1835 är tydligt skära. Brand- försäkring 1844 ger stöd för detta. Där meddelas att manbyggnaden och östra flygeln, som är bostadshus, har målats med ljusröd oljefärg medan västra flygeln, som är stall, mot gårdsplanen har strukits med ljus-



Johannelunds gård vid Ulvsundasjön panelades 1835 och målades med skär oljefärg på bostadshusen och skär slamfärg på fåhus och uthus. Akvarell från 1830-talets senare hälft. Privat ägo.

röd slamfärg, alltså en vattenlös färg billigare än oljefärgen. Också gårdens övriga byggnader har strukits med den ljusröda slamfärgen på de sidor som vetter mot manbyggnaden, gårdsplanen och vägen. Baksidorna hade strukits med rödfärg eller tjära och rödfärg, som ansågs enklare. Genom ett länge efter-satt underhåll hade senare gula färgskikt flagnat så att man 1977 såg ett skärt skimmer från den första oljefärgen.

Säkerligen fanns det fler skära hus under Karl Johan-tiden. Det förefaller som om den skära färgen varit vanligare på enstaka hus i grönska än vid sta-

dens gator, både på nya och gamla hus. Det åttkan-tiga kungliga *lusthuset* från sent 1600-tal mitt i *Humlegården*, där Linné nu står, användes under 1800-talet som konditori. Det avbildas då målat skärt. *August Blanches malmgård* på Karlavägen är dokumenterat skärt på flera tavlor.

Den skära färgen målades på 1820- och 30-talet på trähus med slät panel och kraftig profilering. De efterbildade stenhus och vi kan uppfatta färgen som en variant på de inledningsvis nämnda stenimite-rande färgerna, stenfärgerna.