

# I helvetet – ett besök i stadens norra kvarter

Kerstin Söderlund

På Stadsholmens nordligaste del fanns ett område som under medeltiden kallades för "Helvetet". Stadsdelen låg norr om Storkyrkan och Storkyrkobrinken och omfattade ungefär nuvarande Högvaktsterrassen och kvarteret Neptunus, dvs det kvarter som ligger högst upp i Storkyrkobrinken. Den del av Prästgatan som ligger norr om Storkyrkobrinken kallas ibland för Helvetigränd på äldre kartor.

Innebörden av namnet "Helvetet" är omdiskuterad. En del menar att namnet betecknar en illa beryktad plats; läget norr om kyrkan – på den onda sidan – och det faktum att stadens bödel hade sin bostad här, kan tala för en sådan uppfattning. En mer odramatisk tolkning av namnet är att det helt enkelt betecknar en plats med norrläge. "Helvetet" förekommer både som stadsdelsnamn och gårdsnamn under medeltid och 1500-tal. Ofta har dessa platser en nordlig placering. Enligt gammal folktro låg dödsriket – Helvetet – i norr. Till dödsriket kom enligt tidens föreställningar alla människor; både onda och goda.

Vårt besök i "Helvetet" föranleddes däremot av att två mindre arkeologiska utgrävningar gjorts där under senare år. Utgrävningarna avslöjade att det under Högvaktsterrassens stenläggning fortfarande döljer sig betydande rester av den medeltida bebyggelsen.

Båda utgrävningarna skedde i samband med schaktningar för ledningar. I det ena fallet skulle VA-verket renovera vatten- och avloppsledningarna (1986) och i det andra fallet skulle Storkyrkan installera



*1989 års schakt på Högvaktsterrassen från söder. I fonden syns Storkyrkan. Foto Kerstin Söderlund 1989. SSM.*

fjärrvärme (1989). Schaktningarna började i Storkyrkobrinkens övre del och gick upp på Högvaktsterrassen och Yttre Borggården. Ett schakt drogs också i Trångsund, gränden väster om Storkyrkan. Äldre undersökningar i området har ägt rum åren 1906, 1908 och 1947.

## De arkeologiska utgrävningarna

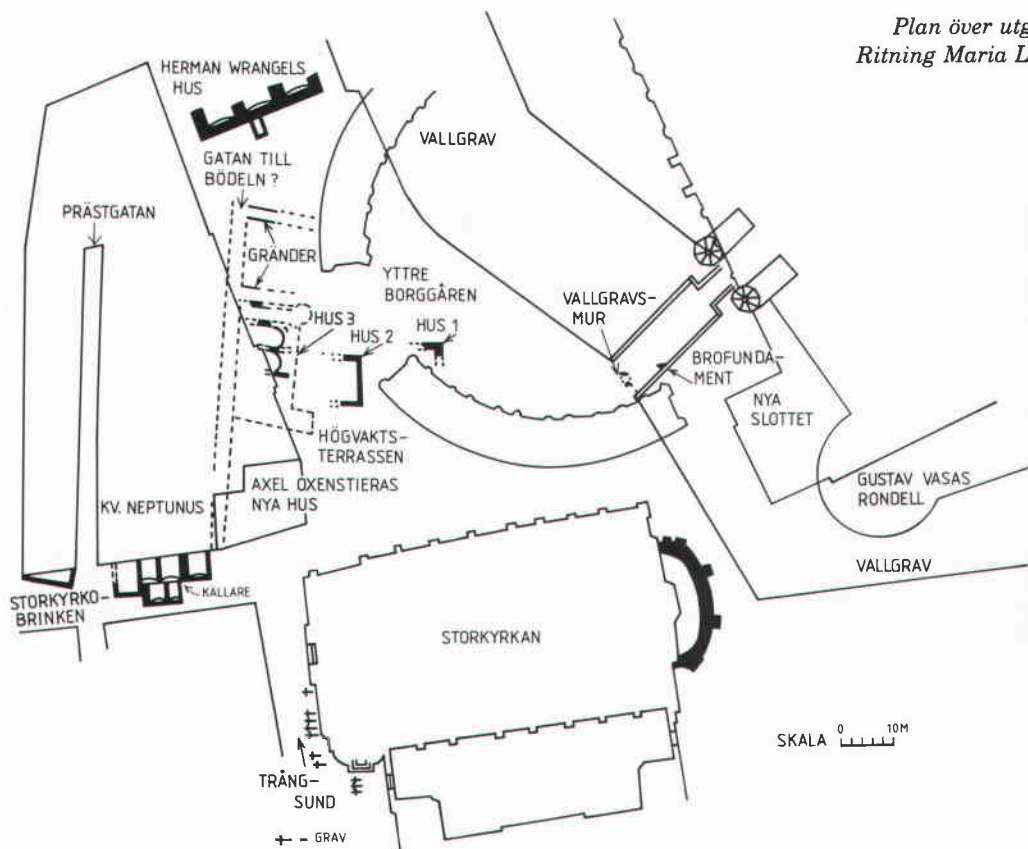
På Högvaktsterrassen grävdes rester fram av medeltida trä- och stenhus, kullerstenslagda gränder och

broläggningar. Den ursprungliga markytan sluttade brant ned mot Norrström. 2–3 m tjocka kulturlager med bebyggelserester fanns ovan den orörda grusåsen på norra delen av Högvaktsterrassen. Kulturlagrens tjocklek minskade ju längre söderut man kom och i Storkyrkans närhet var de nästan helt borta. Säkert grävdes en del bort när man under 1600-talet försökte jämna ut och snygga till platsen framför slottet.

Området där undersökningarna ägde rum låg i hjärtat av det medeltida Stockholm med både slottet och Storkyrkan i sin omedelbara närhet. Vår kunskap om områdets första innevånare är blygsam.

Skriftliga upplysningar saknas helt och det arkeologiska materialet är än så länge fragmentariskt. De äldsta spåren som hittades var två diken som grävts ned i det orörda åsgruset. Eftersom utgrävningarna omfattade en så liten yta är det svårt att med säkerhet uttala sig om deras funktion, men i många av våra gamla städer grävdes diken för att markera tomtgränser. Fasta gränser i stadens äldsta skede brukar uppfattas som att man byggde efter en bestämd plan.

De äldsta fynden utgjordes av keramikskärvor, träsiga skor och något så ovanligt som en bit näver med text på. Näverbiten har sannolikt tappats av någon person som vistats i området i början av 1300-talet.



Plan över utgrävningsområdet.  
Ritning Maria Lipasti 1991. SSM.

Texten var skriven på latin och bestod bara av två rader med ett litet tillägg under den nedersta raden (se särskilt avsnitt).

I lagren ovanför dessa fynd fanns ett något yngre trähus med bränt trägolv och söder därom låg en mycket ojämn stenläggning. Fynden kan dateras till 1300-talets slut och det är mycket troligt att huset blev lågornas rov under den stora brand som härjade i Stockholm 1407.

Vid utgrävningarna påträffades tre olika stenhus. Av det ena syntes endast hörnet av en gråstensgrund (hus 1), medan de andra två hade murar av gråsten

och tegel (hus 2 och 3). Rester av valvanfang visade att byggnaderna haft välvda rum. Husen har sannolikt byggts efter 1407 års brand. Att de stenlagda gränderna också har tillkommit under 1400-talet vet vi genom att daterbara mynt hittades där. Två av mynten var brakteater, dvs små ensidigt präglade mynt. Präglingen visar ett krönt huvud, inte olikt den krönte Sankt Erik som idag symboliserar Stockholms stad. Två gränder har hittats på Högvaktsterassen, en vid 1947 års grävning och en 1989. Gränderna var drygt 2 m breda och påträffades i två nivåer. Båda var orienterade i öst-västlig riktning.



*Hus 2 under framgrävning. Foto Kerstin Söderlund 1986. SSM.*

Ytterligare en liten bit av en stenläggning hittades. Möjligen kan det vara den gata i nord-sydlig riktning som omtalas på flera ställen i de skriftliga källorna.

## Stadens böcker

Från 1400-talet finns stadens tänke- och jordeböcker bevarade. Dessa kan ge upplysningar om bebyggelse och innevånare i "Helvetet". Notiserna är många gånger oklara, men stockholmsforskaren Frans de Brun lade i början av 1900-talet ned ett stort arbete på att sammanställa dessa svårtolkade uppgifter.

Av notiserna framgår att Storkyrkans kyrkogård utbredd sig även norr om kyrkan och att det under 1400- och 1500-talen funnits bebyggelse norr om kyrkogården. År 1431 omtalas att stadens skolstuga legat här. Det är första gången skolstugan nämns, men redan 1315 fanns en skolmästare i Stockholm. I skolhuset, troligen ett litet stenhus med torvtak, undervisades det i latin, teologi och logik och övades körsång. Personer som arbetade i Storkyrkan bodde i kyrkans närhet. År 1507 nämns de "tw stenhwsen vestan nest skolastuen, nordan kyrkiegarden som forne kyrkverierende upmurade thet ena vti bor her hinrric sacrista och thet andra clockaren". På 1400-talet fanns en mängd olika hantverksyrken representerade bland områdets innevånare tex skomakare, sadelmakare, bältare, smeder och bagare. Flera hus i området ägdes av religiösa stiftelser.

Mellan åren 1491–1528 bodde bödeln i "Helvetet". I hans hus förvarades fångarna och en av bödelns arbetsuppgifter var att hålla dessa under uppsikt. Fångarnas mat skulle enligt stadslagen betalas av de målsägande. I tänkeböckerna omtalas vid flera tillfällen att fångarna rymt. För denna förseelse kunde bödeln få slita ris vid skampålen. Bödeln var en fast avlönad kommunal ämbetsman som sorterade under borgmästare och råd. Han hade fri bostad och åtnjöt troligen också frihet från skatter och andra avgifter. I allmänhetens ögon var han en djupt föraktad person

och stod längst ned på den sociala rangskalan. Om ordet "bödel" användes som skällsord kunde resultatet bli dryga böter. Rekryteringen till bödelsämbetet skedde ofta bland dödsdömda fångar. Det omtalas att bödlarna brännmärktes med stadens märke för att de inte skulle kunna rymma från sin hemska syssla.

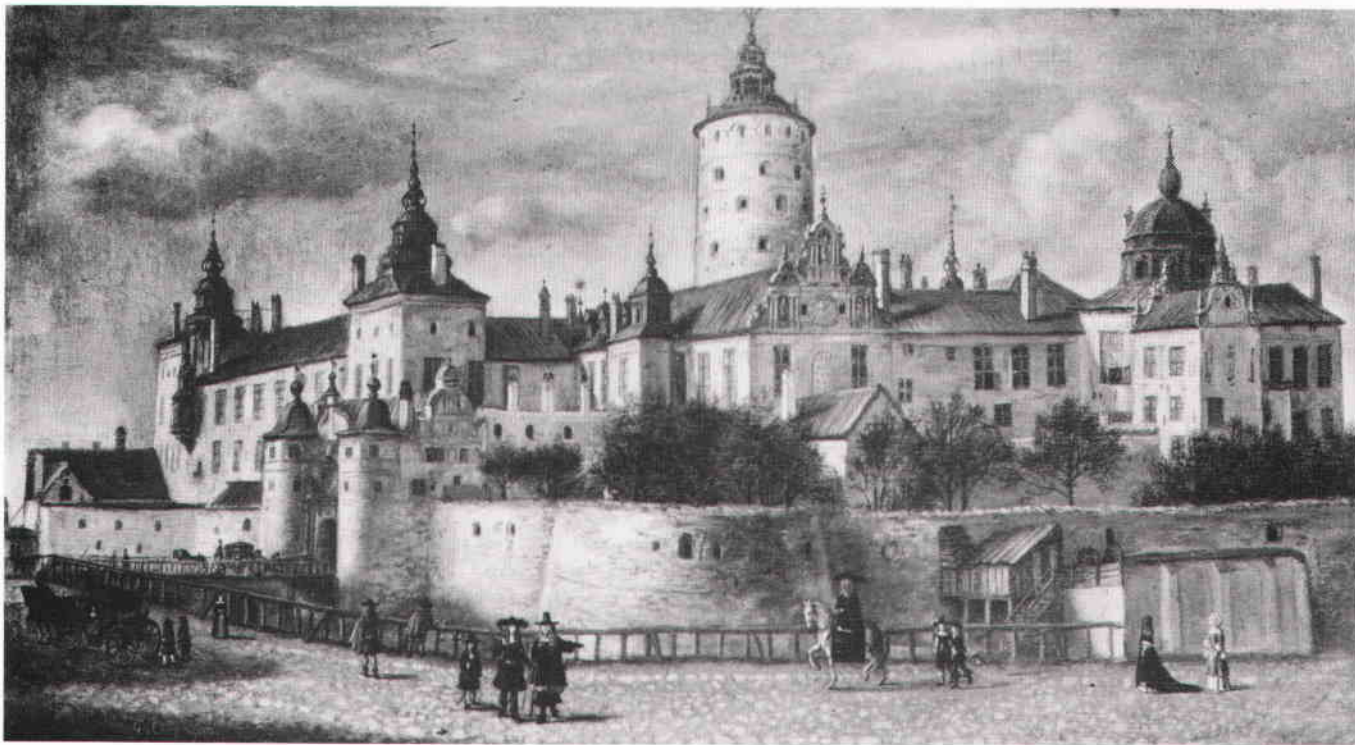
I stadens böcker finns uppgifter om gator som funnits i området. År 1454 omtalas en gata som "löper fra kirkio gardz hörnet och bort i heluitet". Troligen är det samma gata som 1491 beskrivs som "then gatan som löper fran kyrkogarden in mot bödelhusit". Gatan tycks ha börjat vid kyrkogårdens nordvästra hörn och fortsatt norrut. Var detta hörn låg vet vi idag inte, men den tomt där Axel Oxenstierna lät bygga sitt hus på 1650-talet kallas ännu 1613 för kyrkogården. Huset som Axel Oxenstierna lät uppföra är den vackra byggnad som idag ligger högst upp vid Storkyrkobrinkens norra sida. Det berättas att man på den Oxenstiernska tomten hittat mängder av benknor. Vissa uppgifter antyder att det funnits tvärgränder som korsat den ovan beskrivna gatan; bla år 1544 omtalas en liten gränd med namnet "Slodzgränd". En av de gränder som hittades vid grävningarna kan mycket väl vara "Slodzgränd".

## Kungliga intressen

Under 1500-talet märks ett ökat kungligt intresse för området. Säkert hade merparten av de byggnader som ägts av Storkyrkan eller någon av de många religiösa stiftelserna dragits in till kronan vid reformationen. I flera fall omtalas också att kungen försöker byta till sig hus i området nära slottet.

Under denna period startade Gustav Vasa de stora befästringsarbetena på Stockholms Slott. Ingen byggnad i området stod längre säker. Planer på att riva hela Storkyrkan fanns, men stoppades i sista stund. Kyrkans kor kunde dock inte räddas eftersom det ansågs ligga i vägen för slottets kanoner.

Gustav Vasa lät bygga postejer och sträckmurar



*Slottet Tre Kronor från sydväst. Oljemålning av Govert Camphuysen 1661.*

runt slottet. Framför murarna grävdes en drygt 7 m djup vallgrav. Arbetet med att gräva den västra vallgravens pågick för fullt under 1540-talet. År 1546 byggdes en bro med vindbrygga över graven. Följande år tycks arbetet med den västra graven vara avslutat. Slottsportalen bar invigningsåret 1548. Vallgravens väggar var från början klädda med trä. Under Johan den III:s tid ersätts träväggarna av gråsten, ett arbete som pågick in på 1600-talet. Även den ursprungliga träbron ersätts av en stenbro.

Vid utgrävningarna 1908 frilades stora delar av Gustav Vasas befästningsmurar och Storkyrkans rivna kor. Också vid grävningen 1986 framkom en bit av vallgravens och ett tegelfundament till bron som

ledde över vallgravens och fram till slottet. Idag kan den som besöker platsen med blicken riktad mot marken upptäcka markeringar i stenläggningen som visar var befästningarna och Storkyrkans kor legat.

### Den äldsta bilden

Den äldsta bilden där det går att studera vårt område mer i detalj är det Hogenbergska sticket från omkring 1580. Konstnären har stått uppe på Brunkebergsåsen och sett ut över staden. Närmast sig har han haft Norrmalms trähusbebyggelse. Bron från Norrmalm till Stadsholmen gick via Helgeandsholmen med

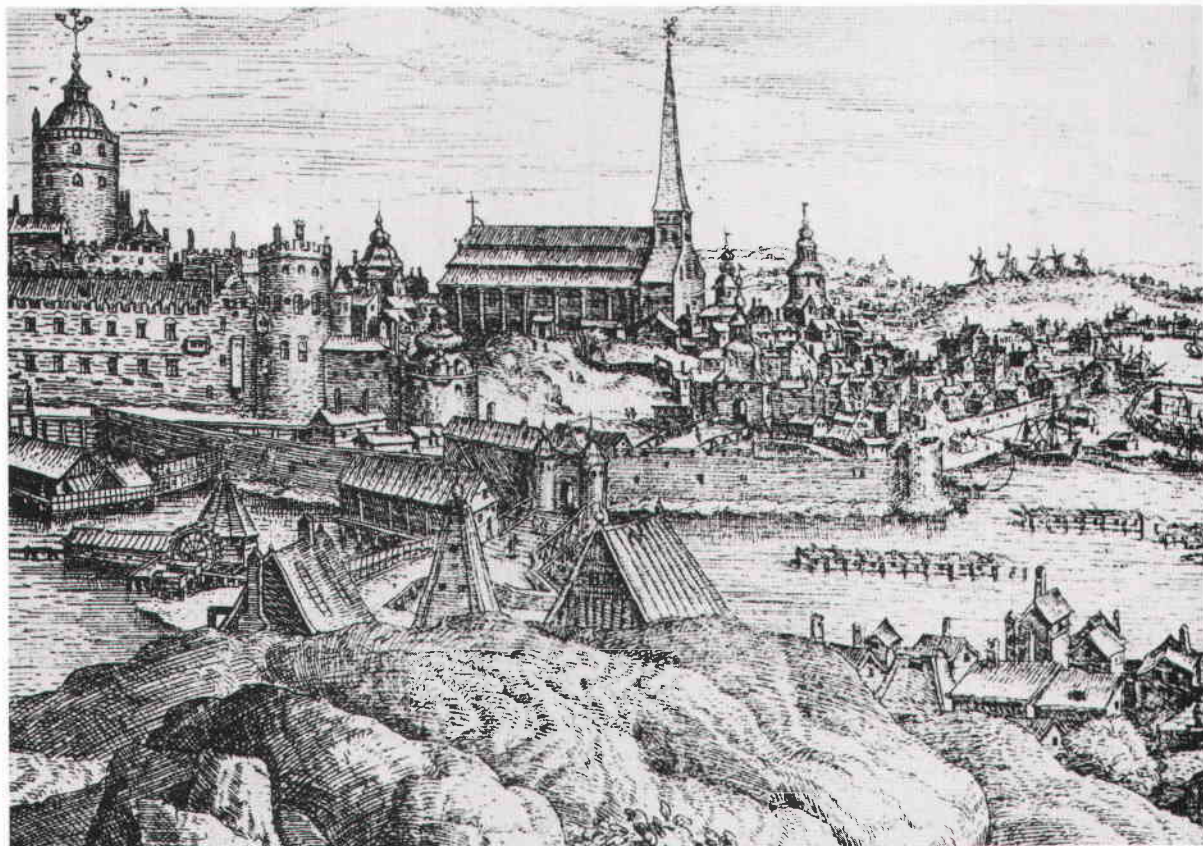
Yttre Norreport och fram till Inre Norreport på Stads-  
holmens norra strand.

Vårt område utgörs av den öppna platsen som i  
fonden avgränsas av Storkyrkan och till vänster av  
slottet Tre kronor. Vid slottet ser området ut som en  
ganska brant, kullig sluttning. Man kan misstänka  
att de många kullarna är grushögar som blivit kvar  
efter det myckna grävandet vid vallgravens till-  
komst. I sluttningens mitt finns ett staket och lite  
högre upp, till höger om Storkyrkans nordportal, lig-  
ger två mindre hus. Möjligen är det rester av dessa

två stenhus (hus 1 och 2) som påträffats vid utgräv-  
ningarna.

Det tredje stenhuset, som framkommit vid gräv-  
ningarna, är svårare att urskilja på bilden. Kanske  
skymts det av Inre Norreport. Huset är dock väl känt  
genom skriftliga uppgifter och kartor från 16–1700-  
talen. Under 1560-talet innehades hus nummer 3 av  
greve Per Brahe. Ett gräl mellan honom och Erik XIV  
resulterade i att huset kom i kunglig ägo. Enligt vissa  
obestyrkta uppgifter donerade sedan Erik XIV huset  
till Axel Oxenstiernas farfar, Gabriel Kristersson

*Vy över Stockholm sedd från Brunkebergsåsen. Kopparstick av Franz Hogenberg cirka 1580. Sluttningen framför  
Storkyrkan är platsen för Högvaktsterrassen.*



Oxenstierna. Huset sägs vara beläget vid kyrkogården bredvid Kunglig Maj:ts trädgård.

En liknande lägesbeskrivning finns från 1590-talet då Johan III skänkte sin son Johan den nyanlagda trädgården som låg utanför slottet, norr om kyrkogården och mellan vallgraven och framlidne Gabriel Kristerссоns hus.

Axel Oxenstierna ärvde huset 1597. Det blev hans bostad under de många verksamma åren i Stockholm. I huset förvarades både bibliotek och dyrbart bohag. När Axel Oxenstierna 1629 fick en förfrågan om att hyra ut huset under sin vistelse i Tyskland svarade han ganska motsträvt: "Haver dock i valven ståendes mine bästa saker och eljest i kamrarne mine böck-

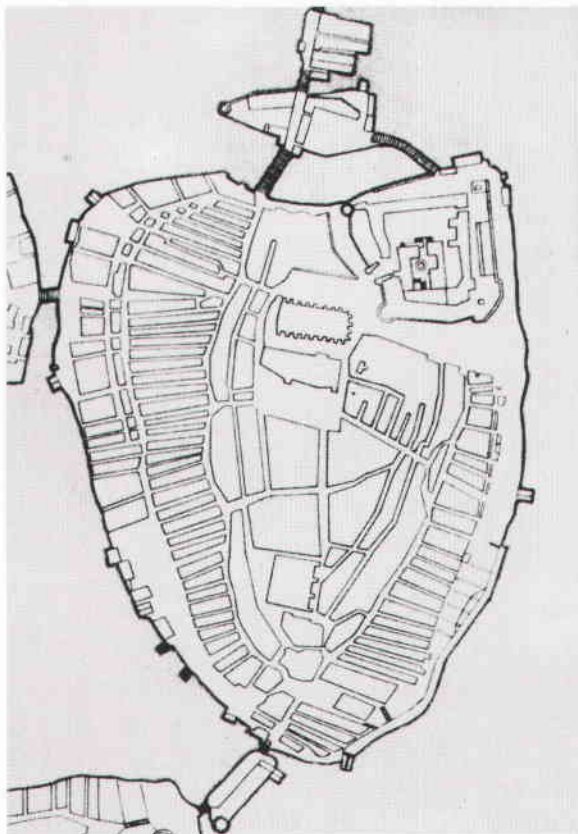
er, och kan min broder väl tänka vad obekvämlighet därav följer, helst efter jag dock till sommaren, om jag icke själv kommer hem, aktar om Gud spar livet, sända min hustru hem". Under 1600-talets första hälft införskaffade Axel Oxenstierna flera tomter i husets grannskap, bla tomten högst upp i Storkyrkobrinken. Mot slutet av sin levnadsbana började han där uppföra ett nytt palats. Byggnaden hann dock inte bli klar innan Axel Oxenstierna dog år 1654.

## De äldsta kartorna

De två äldsta kartorna över området är Heinrich Thomés karta från 1626 och den så kallade äldsta kartan.

*Utgrävning av den sydvästra rondellen i Gustav Vasas befästningsmur 1908. Foto Axel Malmström 1908. SSM.*

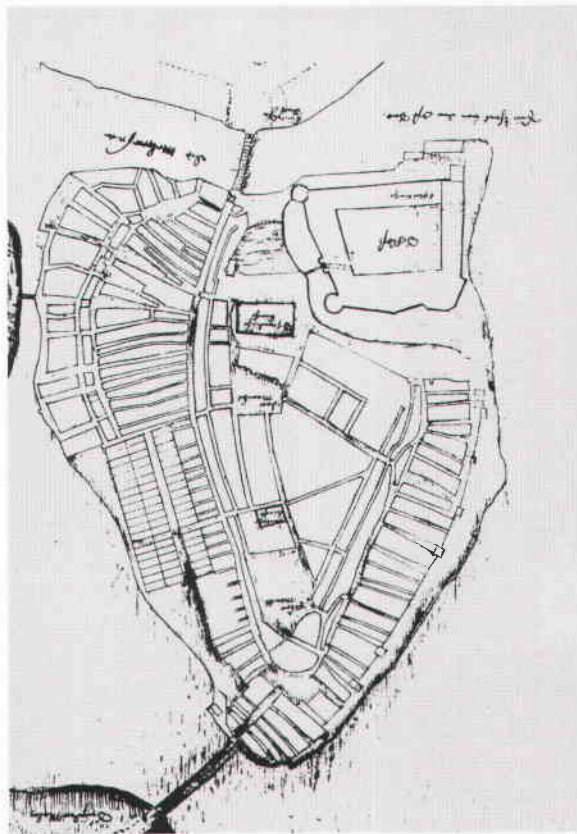




*"Äldsta kartan" ritad före 1625.*

Den sistnämnda kartans ålder är omdiskuterad. Möjligt kan det röra sig om en på 1620-talet gjord kopia och komplettering av en äldre karta.

De två kartorna ger olika bilder av vårt område. På den äldsta kartan finns ett kvarter markerat norr om kyrkan som går upp i en snibb mot vallgraven. Dubbla linjer avgränsar området både åt vallgraven och åt kyrkan. Samma område är på Thomés karta markerat som "grönområde"; säkerligen den kungliga trädgård som omtalas redan under 1500-talet. Vidare är bara den nordvästra delen av vallgraven återgiven på den äldsta kartan medan hela vallgraven finns med

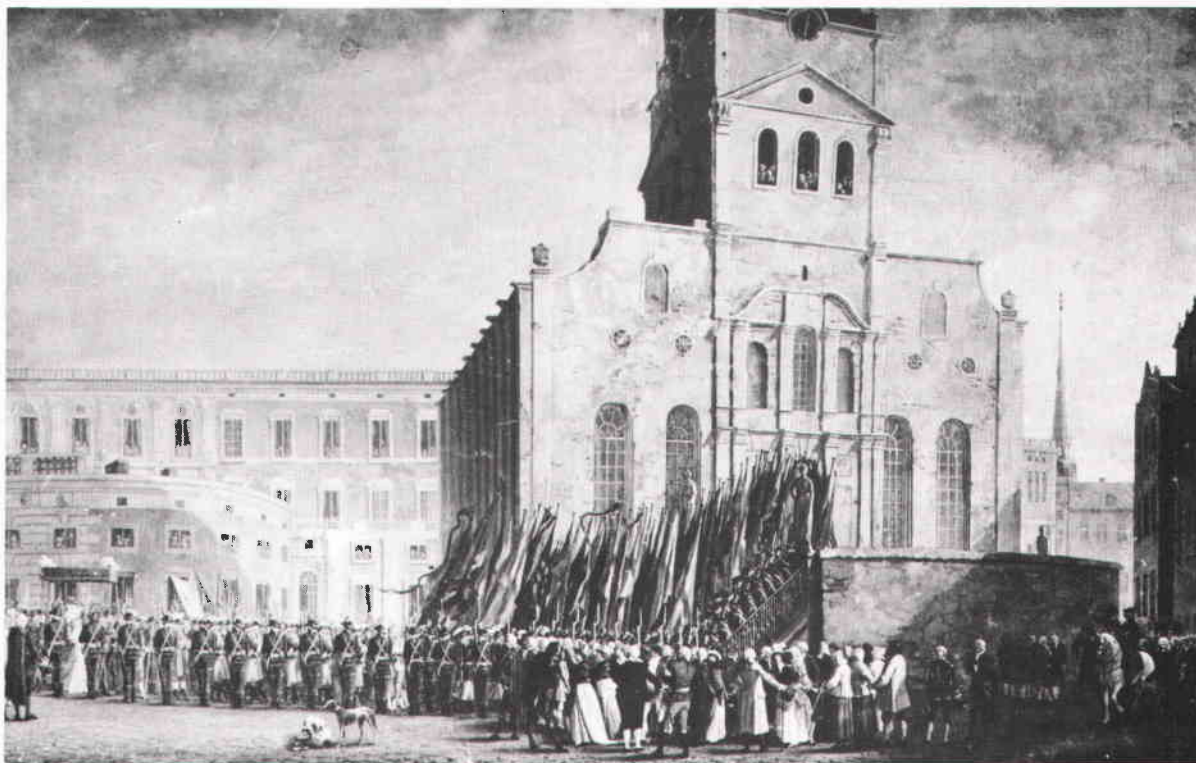


*Heinrich Thomés karta från 1626.*

på Thomés karta. Skillnaden mellan kartorna kan bero på missar i återgivningen eller på olika tillkomsttid. Man kan också konstatera att de gränder som påträffats vid utgrävningen eller som omtalas i de skriftliga källorna saknas på kartorna.

På Thomés karta syns en oregelbunden byggnad väster om trädgården. Huset har två små utbyggnader på fasaderna och ett runt torn i nordöstra hörnet. Till utbyggnaden på den östra fasaden ansluter sig ett staket som går fram till vallgraven. Kanske är det samma staket som Hogenberg avbildade cirka 40 år tidigare. Huset med det lilla tornet och utbyggnader





*Festtåget 1789 med de erövrade ryska troféerna vid Storkyrkan. Oljemålning av Per Hilleström d.ä. På bilden syns kyrkans västfasad med trappan och kyrkogårdsmuren som avgränsade begravningsplatsen mot Trångsund.*

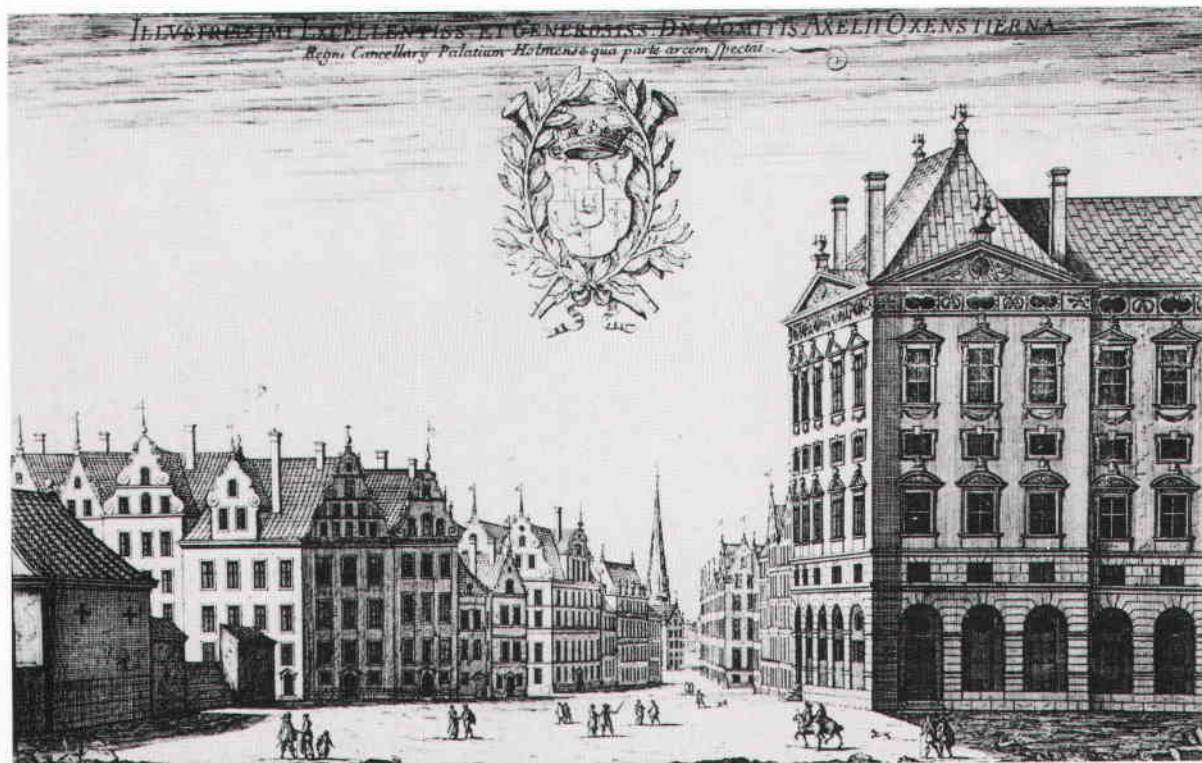
derna är det som givits nummer 3 vid utgrävningen och som år 1597 ärvdes av Axel Oxenstierna.

## Kyrkogården

Storkyrkans kyrkogård sträckte sig ursprungligen även norr och väster om kyrkan. Vid utgrävningarna påträffades gravar i Trångsund, söder om Storkyrkans port. På både den äldsta kartan och på Thomés karta begränsas denna västliga del av kyrkogården av en linje som börjar vid Storkyrkans nordvästra hörn och går bort till hörnet av det medeltida rådhuset, dvs byggnaden söder om kyrkan. Linjen markerar den terrasslikt upphöjda begravningsplatsen som

fanns i Trångsund ända fram till 1816 då den schaktades bort för att ge den ökande trafiken mer plats.

Begravningar på Storkyrkans kyrkogård pågick ända till 1815 då ett förbud utfärdades. Uppenbarligen hade man redan tidigt stora problem med att finna gravplats till alla. Borgmästare och råd beslutade 1549 att i kyrkan och på kyrkogården skulle endast begravas "the bäste borgarne och the ras husturur". "Legofolck och andre" skulle begravas på malarna. Under 1500-talet blev trängseln på kyrkogården olidlig och man klagade över den behandling som de nya innehavarna av en gravplats utsatte de gamla för. År 1642 kan man läsa i magistratens protokoll att "så många uthom någon ordning i Storekyrkan



*Storkyrkobrinken sedd från öster. Kopparstick av Jean Marot 1670 efter teckning av Erik Dahlberg. Storkyrkobrinken hade nyligen breddats, vilket kraftigt överdrivits på sticket. Huset till höger är Axel Oxenstiernas palats som började byggas på 1650-talet. Till vänster syns trappan till Storkyrkans kyrkogård.*

begraves motte, ty der ett lik nederläggies, gräfera tu upp igän, så att ingen får ligga fri i sin graf”.

En av de gravar som påträffades i Trångsund var nästan intakt, medan de övriga hade skadats vid äldre grävningsarbeten. Begravningarna hade ägt rum under 1600-talet. De döda hade lagts i träkistor försedda med järnhandtag och beslag. Knappnålar till svepning hittades också.

Under 1600-talet ökade ambitionerna att skapa en välordnad och öppen plats framför slottet. Prominenta personer som Axel Oxenstierna och Herman Wrangel började bygga sina palats i anslutning till denna. Ett kungligt brev från 1668 föreskrev att alla

vanprydande och eldfarliga hus omkring slottsmuren skulle rivas utan vidare. Man strävade också efter att förbättra kommunikationerna mellan slottet och staden, vilket ledde till Storkyrkobrinkens breddning. Husen på brinkens norra sida revs och nya fasadliv uppfördes ett flertal meter längre norrut. Stora delar av de gamla husens källare ligger fortfarande kvar under gatan och kom i dagen vid 1986 års grävning.

Slottet Tre Kronor brann 1697. Uppförandet av det nya slottet var den sista stora omgestaltningen av vårt område. På 1740-talet höll man på med arbetena med de två flyglarna på Yttre Borggården. Flera äldre hus som låg i vägen eller hindrade arbetet köp-

tes in av kronan och revs. Axel Oxenstiernas äldsta hus (hus 3) och Herman Wrangels hus hör till de som drabbades. Samtidigt kläddes Storkyrkans yttre i barockskrud, för att bringa den gamla kyrkan i bättre samstämmighet med det nya slottet.

## Näverbiten

Hedda Gunneng

Den nyfunna näverbiten mäter bara 9,9×2 cm. Texten är ristad med ett hårt spetsigt föremål, troligen en stylus. Det finns inte något spår av bläck på näverbiten. De skrivtecken som kan urskiljas framträder när nävern belyses med släpljus.

Man har hittills varit sparsamt underrättad om nävern som skriftunderlag i Sverige. Så gott som alla bevarade medeltida skriftliga framställningar är – om man bortser från inskrifter på sten och trä – utförda på pergament och papper. Pergament infördes först till Sverige, men fick så småningom konkurrens av papperet. Det senare var mindre hållbart men mer lätthanterligt än pergamentet och blev redan under 1400-talet favoritmaterial för räkenskaper, anteckningar, privata brev och uppteckningar av tillfällig karaktär.

Tidigare har två näverbitar med skrift hittats i Sverige. Den ena satt inbunden i en handskrift som tillhört Vadstena klosterbibliotek och den andra hittades vid en arkeologisk utgrävning i Uppsala.

Att paleografiskt datera en text på näver är svårt eftersom det finns så lite jämförelsematerial. Bokstäver som ristas med stylus får en annan form än de som utförts med bläck och penna. De blir kantigare därför att det är svårt att rita kurvor med stylus. Näverns struktur kan också ha påverkat bokstävernas utformning. Med utgångspunkt i bokstavsformerna



*Källarvalven till de hus som revs när Storkyrkobrinken breddades. Foto Göran Fredriksson 1986. SSM.*

är det ändå rimligt att datera skriften till 1300-talet. Den har slående likhet med den så kallade Birgitta-autografen som finns i Kungliga Bibliotekets handskriftssamling med signum A 65.

Birgitta-autografen härrör från första hälften av 1300-talet. Den har skrivits med en hård vass penna, vilket gett skriften en spretig karaktär. Den paleo-

grafiska dateringen av näverbiten från Högvaktsterassen stämmer tidsmässigt väl överens med den arkeologiska.

Näverbitens text fördelar sig på två rader med ett litet tillägg under den nedersta raden. Tyvärr är endast en obetydlig del av texten läslig:

(ca 3 skrivtecken) *iustus* (ca 20 skrivtecken)

(ca 27 skrivtecken)

(5 skrivtecken)

Det tycks röra sig om en latinsk text. Det enda tydbara ordet, *iustus* "rättrådig", leder tanken till bibliska sammanhang och predikotexter.

Den näverbit som är inbunden i en handskrift från Vadstena kloster (numera handskriften C 308 i Uppsala Universitetsbibliotek) har beskrivits av O Odenius i Kyrkohistorisk årsskrift 1959. Vadstenaskriften innehåller en samling predikningar, och på den instoppade näverbiten har skrivaren skrivit en mening som handlar om aposteln Matteus samt en lista över alternativa slutfraser till denna mening. Näverbiten är vad vi skulle kalla ett arbetspapper, med anteckningar som skulle användas vid författandet av en predikotext.

Näverbiten som nu hittats i Gamla Stan skulle kunna vara ett liknande arbetspapper, framställt i samma syfte. Hypotesen styrks av att näverbiten hittades i närheten av Storkyrkan.

Som jämförelse kan nämnas att de näverbitar med text som hittades i Novgorod på 1950-talet har daterats till 1300-talet på grundval av strategrafiska, paleografiska och lingvistiska data. Även på dessa näverbitar var bokstäverna ristade istället för skrivna med bläck. Innehållet har visat sig vara mest privata meddelanden samt några anteckningar av administrativ karaktär.

Om näverns fortsatta bruk i skrivsammanhang i Sverige är vi underrättade genom några spridda notiser från 1400- till 1800-talet. Hans Nielsson Strelow uppger i sin gotländska krönika att den påvliga legaten Martinus Friginus vid sitt Gotlandsbesök 1461 samlat in "Brefue som Guthilenderne paa Fielle eller Birckebarck skulle hafue skrefuit". Olaus Magnus upplyser (1:36) oss om att 1500-talets nordbor vid behov använde björknäver i stället för papper. Olaus Magnus hade också observerat att nävern tålde väta väl. Fornforskaren L F Rääf, slutligen, meddelade på 1800-talet två notiser om användande av näver i sen tid. Vid en rannsaking 1670 skulle någon på en näverbit ha antecknat namnen på de vittnen han ämnade åberopa. Vid ett annat tillfälle (1831) uppgav Rääf att fornforskaren N J Ekdahl hade hört av "två trovärdiga personer" att det i deras ungdom funnits tre näverbrev bevarade i Selånger i Medelpad (Odenius a a s 164).

Nävern som skriftunderlag har således varit i bruk i Sverige till början av 1800-talet.



Näverbit med latinsk text i skala 1:1. Näverbiten hittades på Högvaktsterrassen och kan dateras till 1300-talet.  
Foto Gunnel Jansson 1990. RAÄ.