

Trakten kring Skomakareporten

– en vandring bland medeltida husrester, gator och gränder

Lars Bengtsson

Många människor har ett stort intresse i gamla kartor och kan med fantasins hjälp ge sig ut på prisvärda drömmesor. Färdas man dessutom i ett äldre kartmaterial, som kanske berör ens vardagsmiljö, kan det mycket väl hända att man reagerar för avvikelser som länder till eftertanke. – Vad är det här? Varför ser det ut som det gör? Vad har det stått här tidigare och hur har det sett ut?

När det gäller gamla hus och miljöer som har medeltida anor blir frågorna vanligtvis svårare att besvara. Ofta beror det på att det inte finns så utförlig information att hämta i gamla handlingar. De medeltida handlingar som undgått bränder, för Stockholms del Jorde- och Tänkeböcker från 1400-talet och framåt, är vanligtvis så allmänt hållna, att de i sig inte ger något enhetligt svar. Det är således "många bäckar små", som i bästa fall kan ge en bättre bild av Stockholms medeltida stadsbild.

Denna lilla stadsvandring skall göras kring den medeltida Skomakareporten. Några rester "skall inte finnas", avbildningar saknas och arkivaliskt är den bara sporadiskt omnämnd på 1400-talet. För att se om det finns någon information att hämta, skall vi titta på resterna av den medeltida bebyggelsen i området och om möjligt sätta dem i relation till äldre kartmaterial och andra arkivalier.

Stockholms medeltida bebyggelse och stadsmurar fascinerar såväl stockholmarna som besökarna, trots att "det medeltida", bortsett från Gamla

Stans gatunät, i vår dagliga miljö är mindre påtagligt än det är i många städer på kontinenten. Mycket återstår att undersöka och det mest döls idag i källare eller bakom senare tiders putslager.

I den rikhaltiga litteraturen är det framför allt Hans Hanssons arbete *Stockholms stadsmurar*, framlagt år 1956 i en avhandling med samma namn, som intar en respektfull ledarställning. Där presenterar han kända och rekonstruerar okända partier av Stockholms medeltida försvarsmurar. De utbyggdes i olika etapper alltefter stadens expansion samt återuppbyggnad efter många och förödande stadsbränder.

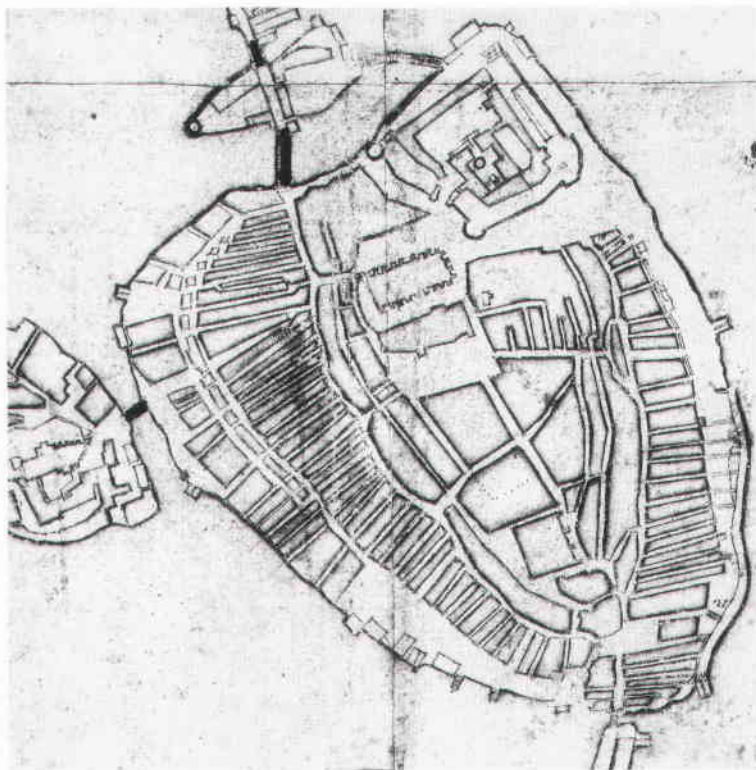
Hansson och många andra författare presenterar äldre kartor över Stockholm. De äldsta kända kartorna över staden dateras till 1600-talets första årtionden och visar stadens utseende före och efter 1625 års brand, vilken ödelade stadsholmens SV del.

På de äldsta kartorna är det lätt att i stort orientera sig. Slottet och Storkyrkan är lätta att känna igen och från Stortorget strålar de kända gatorna ut. En viss variation i detaljrikedom finns mellan de olika kartorna, men ett har de gemensamt, nämligen att de yngre stadsmurarna närmare vatten redovisas mer eller mindre tydligt, medan de däremot inte redovisar några av porttornen till den äldsta muren. För i ärlighetens namn borde åtminstone St Nicolai port i Storkyrkobrinken och Köpmanporten invid Köpmantorget vara med, ity

att de då fortfarande stod kvar. Å andra sidan kan man påpeka att inga grändöverbyggnader heller redovisats, trots att många tillkom redan under medeltiden.

Tittar man extra noga på äldsta kartan, på området kring Skomakareporten, där den förväntas ligga invid korsningen av Tyska Brinken och Västerlånggatan, finns det ingen speciell markering. Tvärtom tycks brinkens bredd vara extra stor mellan kvarteren Morpheus och Latona. En egenhet

"Äldsta kartan" är odaterad, men visar stadsholmens utseende före 1625 års brand, vilken ödelade öns SV del. Tyska Brinkens västra del, nedanför Västerlånggatan, upptogs som synes av kvartersmark. Utsnitt. Original i Stockholms Stadsarkiv. Efter foto i SSM.

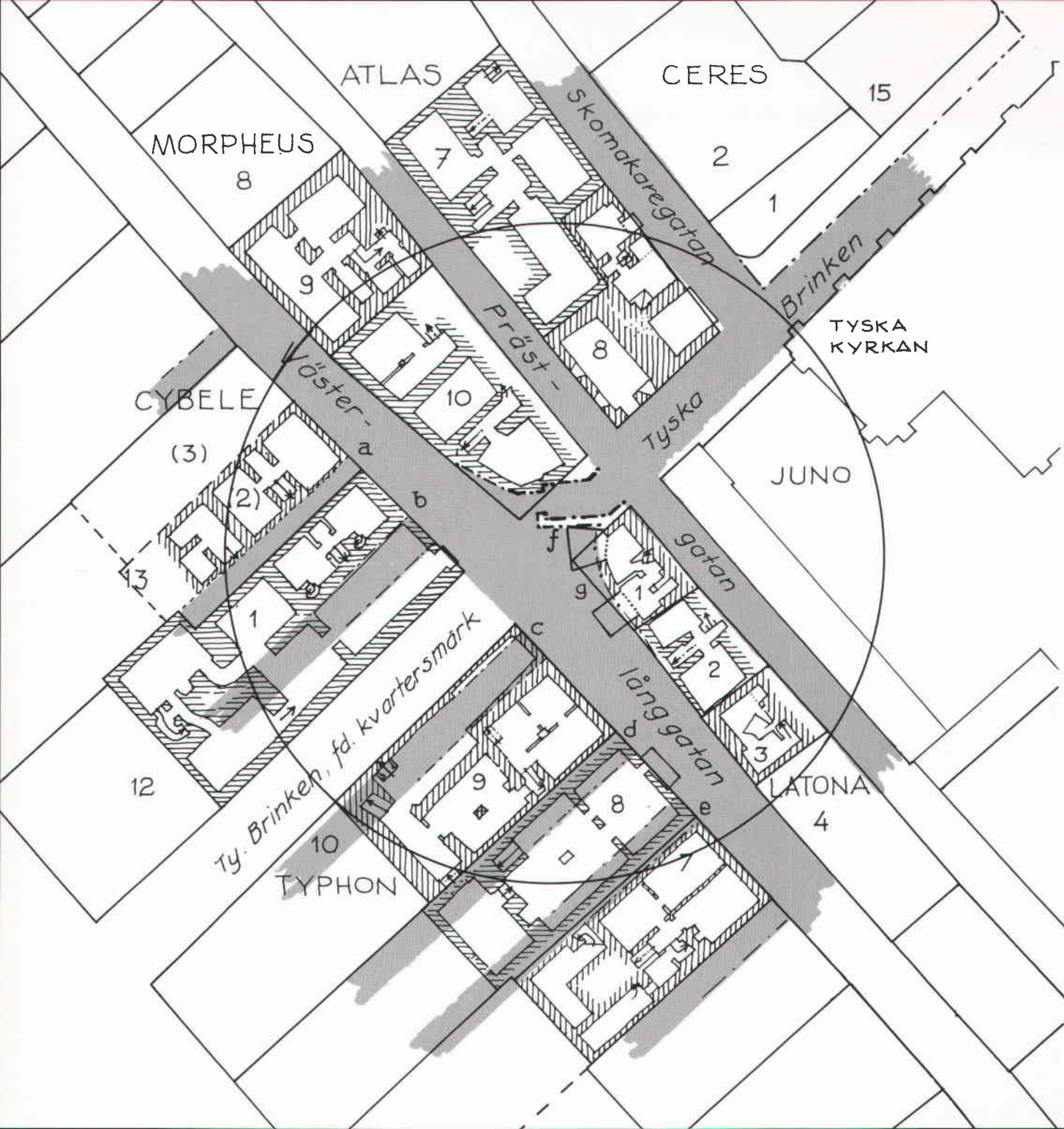


skall dock redan här påpekas. Följer man Kindstugatan och Tyska Brinken västerut mot Mälarsidan, har brinken ingen direkt fortsättning på andra sidan Västerlånggatan! I stället ligger ett kvarter mitt i brinken, med gränder på ömse sidor. Det var denna typ av långsmala kvartersbildningar som 1625 drabbades av den stora branden på stadsholmens SV del där bebyggelsen sedan återuppfördes på reglerad tomt- och gatumark, så som den alltjämt delvis kvarstår.

För att försöka få en bild av Skomakareporten och det angränsande gatunätet skall vi titta på den dokumenterade medeltida bebyggelsen. Men först en bakgrund och förklaring till "medeltidens" olika ansikten under de drygt 300 år då Stockholm upp- och utbyggdes, alltifrån 1200-talet till 1500-talets slut.

Den äldsta staden uppe på holmen har man velat se omgiven av en "äldsta mur", belägen på utsidan av Präst- och Baggensgatorna. Det betyder att långgatorna, både den västra och den östra, löpt på de låglänta partierna längs "murens" utsida. Den äldsta stadsmuren, som aldrig säkert har identifierats, bör ha stått helt fri på utsidan, dvs ej varit motbyggd med hus. Bebyggelse emot den äldsta muren bör ej ha accepterats förrän de yngre försvarsmurarna uppförts och de yttre stadsportarna och försvarstornen tillkommit, invid såväl Norr- som Söderström. Då först borde stadsbebyggelsen ha kunnat expandera på den successivt utfyllda marken, mellan de tätt och radiellt gående gränderna, vilka från långgatorna löpte ner mot stränderna och bryggorna.

Medeltidens övergång i Nya tiden brukar man i svensk historia sätta till omkring 1520 – med Gustav Vasas trontillträde. Övergången är naturligtvis mycket flytande; närmast skall man väl i ordets mening tolka in de successiva förändringar som kom till stånd inom många områden, såväl andligt som kulturellt och materiellt. De skrivna doku-



menten ökade också i antal, som ett resultat av boktryckarkonstens och byråkratins framväxt. Stora och små bränder i Stockholm har gått så hårt fram med det medeltida arkivmaterialet, att det egentligen är först med 1600-, och framför allt 1700-talet, som bilden av stadens och dess invånarnes liv tydligare träder fram.

Fiskalt, kameralt och kulturellt må den "Nya tiden" ha påbörjat sitt intåg vid 1500-talets början, men ägnar man sig åt byggnadshistorisk forskning inser man att medeltida hantverksmanér och traditioner konservativt fortlevde under praktiskt taget hela 1500-talet för att vara "förnyat" först i början av 1600-talet.

Bristen på medeltida fastighetsdokument är stor. De ytterligt summariska beskrivningar som skymtar i Stockholms Jorde- och Tänkeböcker, gör att den rikaste källan för kunskap om den medeltida staden och dess bebyggelse utgörs av de bevarade medeltida husen – eller husresterna. I många fall kan det tyckas vara små rester som påträffas, men informationen kan trots det bli förvånansvärt rik.

Här skall framhållas, att när man byggnads-

Området kring Skomakareporten, vilket berörs i denna artikel. På ett modernt kartutsnitt har den medeltida stadsportens hypotetiska läge markerats mellan kvarteren Morpheus och Latona. Angränsande fastigheters nuvarande källarsystem, där medeltida murverk i stor utsträckning bevarats, har utritats. Grå färgton redovisar lägen för medeltida gator och gränder. Grändnamnen enligt stadens tänkeböcker (TB): a: överbyggd gränd (TB 1546, 1620); b: Mäster Hans Skärs (Skäreus) gränd (TB 1587, 1588); c: Erik Månssons gränd (TB 1587, 1606) och Nils Snickares gränd (TB 1620); d: Kompanigränd? (TB 1611); e: Bredgränd (TB 1528, 1552, 1565).

Kivenäbben (f) med ständelvirket (g) på Allmänningsgatan, enl TB 1589, se kv Latona 1.

historiskt talar om medeltida hus, så är det resultatet av bland annat murarnas, timmermännens och smedernas insatser som beaktas. De typiskt medeltida dragen fortlever ännu mot slutet av 1500-talet. De kriterier som "gör" ett murverk medeltida är kopplat till:

1. Tegelstenarnas format och form. Medeltidens tegelformat var större än senare tiders tegel. Förutom de rektangulära teglen slogs "formtegel", med exempelvis rundade eller fasade hörn.

2. Murade tegelförband. Munkförband och vendiskt förband var de gängse. Först mot slutet av 1500-talet introducerades de "moderna" kryss- och blockförbanden, vilka senare helt skulle slå ut de medeltida förbandstyperna. Generellt gäller också att de medeltida murar som var uppförda med natursten är påfallande välmurade, med stenarna lagda i påtagliga skiftgångar.

3. Murbrukets sammansättning och fogbehandling. Vanligast var ett homogent, välpiskat och hårt bruk som i kombination med välarbetade fogar kunde stå emot väder och vind. Medeltidens fasader stod vanligtvis oputsade och bruksfogarna var ordentligt arbetade på olika sätt. Man talar bland annat om slätstrukna fogar med eller utan ritsar samt åsstrukna eller snedstrukna fogar.

När det gäller Stockholms medeltida bebyggelse och stadsbild kan det vara svårt att mana fram en mer detaljerad bild av stadens utseende i ett visst område, vid en viss tidpunkt. Arkivmaterialet är som nämnts begränsat och i många fall mycket svårt att attribuera till en bestämd fastighet, eftersom stringenta fastighetsbeteckningar inte fanns – de skulle komma först med 1729 års nummerordning. Dessutom gäller informationen mest ägare- och arvsförhållanden. För att i någon mån ge en bild av de faktiska bebyggelseförhållandena i Gamla Stan skall här göras en presentation av byggnadshistorisk dokumentation och vissa arkivaliska uppgifter för husen i trakten av den förvånans-

vårt okända Skomakareporten. Den skall ju ha varit belägen invid korsningen av nuvarande Tyska Brinken och Västerlånggatan.

Hans Hanssons betydelsefulla verk om Stockholms stadsmurar byggde på forskning och praktiska undersökningar. De senare gjorde han i samband med alla typer av schaktningar i gator och källare, ett arbete som idag fortsätts av stadsmuseets arkeologer och byggnadshistoriker. Det har under sekler talats om Stockholms stadsmurar och även om man, som Hans Hansson påtalar, aldrig säkert har kunnat dokumentera den äldsta stadsmurens existens i någon byggnad eller gatusträckning, så är den belagd i juridiska dokument av olika slag.

Den efterföljande faktasammanställningen om husens medeltida murverk presenteras topografiskt efter dagens gällande fastighetsbeteckningar. Jfr utsnitt ur gällande stadskarta, där medeltidskällarna inritats, liksom läget för de gamla tvärgränderna.

För att underlätta beskrivningar och läsning av denna artikel, betraktar vi Västerlånggatan i nord-sydlig riktning och Tyska Brinken i väst-östlig.

Atlas 7, Skomakargatan 32, Prästgatan

Den oregelbundna tomten, med en liten gård invid Prästgatan, utgör en sammanslagning av flera medeltida tomter. Rester av medeltida källarmurverk finns dokumenterat i väggar, dörröppningar och även i trapprester. En tvärställd medeltida källare vid Prästgatan gränsar till södra grannen – Atlas 8. Om medeltida murverk finns kvar ovan mark är inte känt.

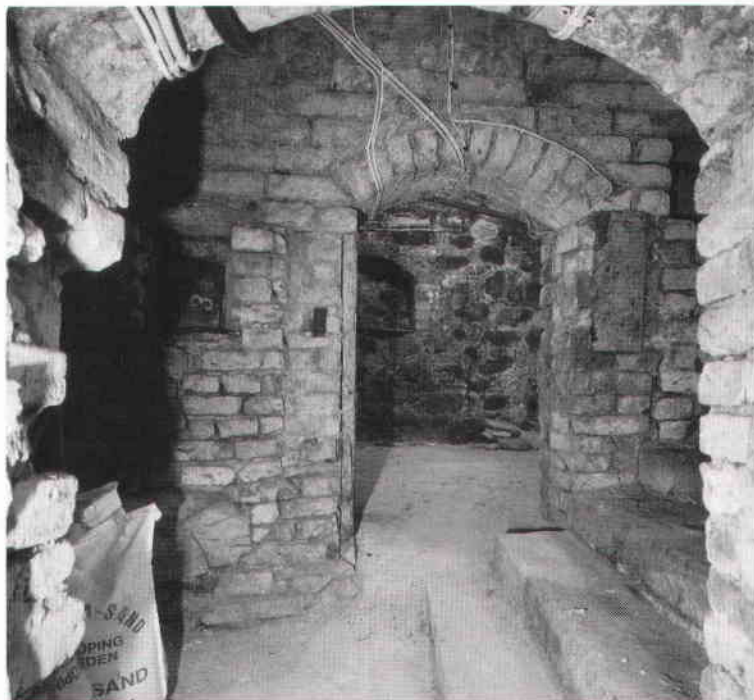
Atlas 8. Norra källarsystemet. Medeltida dörröppning och nischer invid trappan. Foto Ingrid Wilken 1992. SSM.

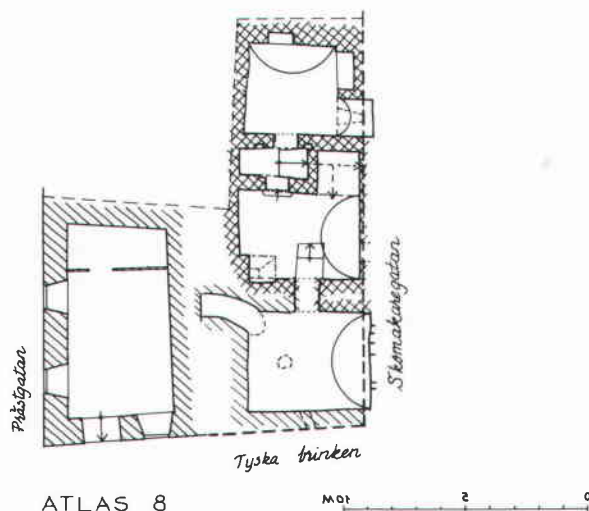
Atlas 8, Skomakargatan 34 / Tyska Brinken/ Prästgatan

Liksom den norra grannfastigheten utgör denna en sammanslagning av flera små medeltida tomter. Om medeltida murverk bevarats ovanför gatuplanet är inte känt, men i källarna längs Skomakargatan har sådant dokumenterats.

Bäst bevarat är det i den NÖ huskroppen, som rymmer en trappsvale samt två flankerande rum. Källarna är huvudsakligen uppförda i natursten och har tegel i begränsningar till dörrar och nischer av olika slag. Den nordligaste källaren har ett par nischer samt i den östra väggen, förutom en större nisch, också ett valv som skjuter ut under Skomakargatan.

Källarsvalen har en blandning av medeltida grå-





stens- och tegelmurverk samt rundade formtegel i valvbågarna över båda dörröppningarna. I trapploppets övre del finns ändringar som tyder på att den medeltida trappan gått med ett rakt lopp upp till gatan. I källarsvalens väggar finns små nischer med stenhällar som överliggare.

Det södra källarrummet är större och ligger dessutom betydligt lägre än det norra. Omsorgsfullt murade gråstensväggar dominerar även här och i sydvästra hörnet finns rester av en stor murad spis, med rökgång uppe i valvet. Av murteknik och läge att döma rör det sig om medeltida eldstadsrester. I NÖ hörnet skjuter ett stort valv in under källartrappan. I östra väggen är en högt placerad öppning, till ett medeltida fönster eller en källarglugg. Den är igenmurad men har rester av gångjärnshållare till en lucka.

Fastighetens SÖ del upptas av ett stort, nästan kvadratisk rum, på ännu en lägre nivå. Rummets väggar är delvis putsade, varför murverksanalysen försvåras. En viss tvekan finns om åldern på såväl sydväggen mot Tyska Brinken som delar av

den västra väggen. Norra väggen, öster om det sekundära genombrottet till de norra källarna, förefaller medeltida. Den östra väggen mot Skomakargatan har svårtolkade murpartier, ty ovanför en delvis medeltida gråstenssockel finns tegelmurverk av olika ålder. Sockelns nedersta halvmeter präglas inte av medeltidens välmurade gråstensmurar, utan kan vara sekundärt uppbyggd, inkilad, i samband med att golvnivån troligen sänkts. Uptill tycks ett par murpelare av tegel vara medeltida, medan flankerande tegelytor är yngre och eventuellt murats i etapper. En egenhet är att dessa igenmurningar är ställda på tunna hällar, som om dessa tidigare kan ha utgjort bottnar i nischer – eller plansteg i en trappa.

I rummets NV hörn finns en svängd källargång, som två meter in är igenmurad. Denna gång bör ha mynnat i husets SV källare, i den nuvarande butiken i hörnet av Prästgatan. Troligen stod gången också i trappförbindelse med våningen ovanför. Åtminstone år 1770 sägs en trappa ha förbundit ovanförliggande hörnrum med husets källare. Om gången och den förmodade trappan har medeltida anor är inte känt, men troligen är det en sekundärt upptagen kommunikation.

Det är på en förmodad separat medeltida hörntomt vid Tyska Brinken och Prästgatan som den sydvästra källaren ligger, idag nyttjad som butik. De stora fönstren upptogs på 1800-talet, väggarnas murverk döljs av en pärlspontpanel och innertaget är helt plant.

Cybele 1, Västerlånggatan 50 / Tyska Brinken 28

Den stora tomten bildades under 1600-talets förra hälft, genom sammanslagning av flera medeltida tomter och en däremellan belägen gränd, Mäster Hans skärs gränd. (Tänkeboken, TB 1587 och 1588). På den nuvarande tomtens NÖ del finns, i

hörnet av Västerlånggatan och en till namnet okänd nordlig tvärgränd, källarna till ett medeltida hus. Dess planlösning är enkel som en parstuga. Det smala mittpartiet har ett medeltida rakt trapplopp, vilket bör ha mynnat i den medeltida tvärgränden i söder. I båda källarna har medeltida spiraltrappor bevarats och i bl a källardörrarnas valvbågar har rundade formtegel använts.

I SÖ källarens östvägg, med tillhörande nisch emot gatan, kan möjligen grästensmurverket vara medeltida. De övriga källarna tycks, liksom huset över mark, till största delen ha byggts under förra hälften av 1600-talet.

Det är inte känt om medeltida murverk kan finnas i den norra brandmuren.

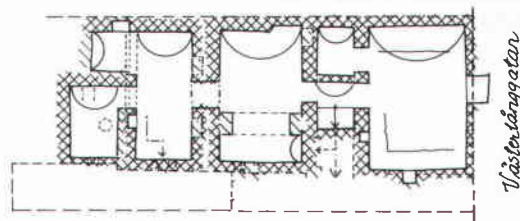
Cybele 2, Västerlånggatan 48

Fastigheten motsvarar i stort den SÖ fjärdedelen av nuvarande Cybele 13. I söder begränsas fastigheten mot Cybele 1 och en medeltida tvärgränd vilken, jämte en arkivaliskt belagd grändöverbyggnad närmast Västerlånggatan, på 1600-talet tillföll Cybele 2.

Om ovanjordsmurarna bevarar medeltida murverk är inte känt, men hela källarsystemet är ovanligt välbevarat och från olika medeltida perioder. Till senare århundraden dateras huvudsakligen smärre komplement som stöpelare, smygsidorna till ett sekundärt murgenombrott samt igenmurning av ett par nischer.

Källarna hör till två olika huskroppar, med ett längre hus närmast gatan och en liten, knappt kvadratisk, byggnad nere i gränden. Källartrappan i det östra huset är till största delen bevarad och nyttjas än idag.

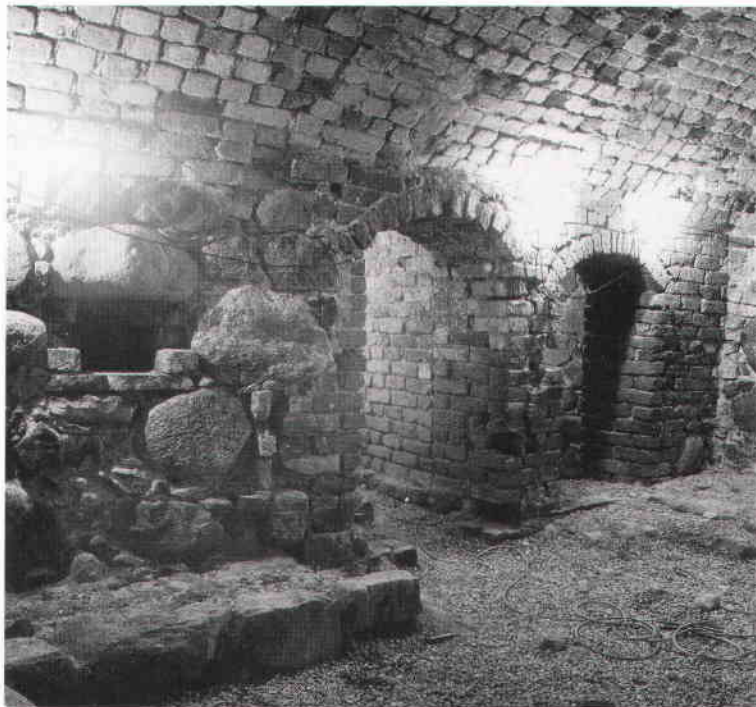
Ursprungligen ledde en rak trappa till den södra gränden, som nu delvis nyttjas som gård. Trappan mynnar idag med ett vinklat övre lopp i bottenvåningens butikslokal.



CYBELE 2

0 5 10M

Cybele 2. Den östligaste källaren är helt medeltida. Längst i söder på västväggen kan man ana den trottoartliknande hyllan, vilken löpt längs väggarna. Foto Lars Bengtsson 1987. SSM.



Rester visar också att en källartrappa mot samma gränd funnits i den västra huskroppens större källare. Det västligaste rummets valv har i hjässan en cirkelrund tegelskoning, vilket kan tyda på att i rummet funnits en brunn.

I källarna till de båda husen finns flera medeltida nischer. De flesta av dem har stenhällar som överliggare. I den östligaste källaren skjuter ett litet valv troligen ut under Västerlånggatan. I den sistnämnda källaren finns också längs norra, västra och södra väggarna ett "hyllplan" av sten, knappt 20 cm ovanför golvnivån. Denna typ av "hyllor" tycks förekomma sporadiskt endast i medeltida källare.

Juno, Prästgatan / Tyska Brinken

I Tyska kyrkans gravkorsslänga, som ligger i hörnet av Prästgatan och Tyska Brinken, har inget medeltida murverk dokumenterats. Däremot finns medeltida källare bevarade under själva kyrkan och de anses utgöra rester av S:ta Gertruds gillestuga.

Latona 1, Prästgatan 58 / Tyska Brinken / Västerlånggatan 59

Det är inte ovanligt att hus i Gamla Stan har medeltida källare som skjuter ut under gatumarken. I många fall är deras ursprungliga funktion oklar, i andra framstår det helt tydligt, att de utgör rester av en riven bebyggelse – riven på grund av genomförda mark- och gaturegleringar. Det sistnämnda exemplifieras med stor sannolikhet i detta hus. Men källarnas form och riktning ger troligen utrymme för ytterligare tolkningsmöjligheter, vilka här skall antydast.

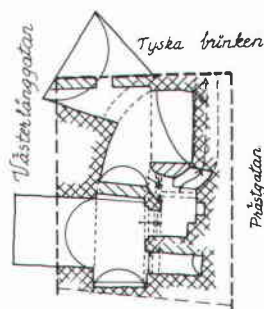
Dagens rektangulära huskropp ovan mark är helt inordnad i det reglerade gatunätet och kan ses som resultat av justeringarna i början av 1600-



Latona 1. Medeltida valv som från den södra källaren skjuter ut under Västerlånggatan. Foto Ingrid Wilken 1992. SSM.

Latona 1. Den medeltida norra källarens svängande väst- och nordvägg. Från valvbågen t v skjuter en stor medeltida källare ut under nuvarande hushörnet. En sekundär stödvägg är ställd under fasaden mot Tyska Brinken. Foto Ingrid Wilken 1992. SSM.





LATONA 1



talet. Den nuvarande källartrappan i NÖ hörnet är i sin utformning inte medeltida, medan däremot hela källarsystemet har betydande rester av medeltida murverk.

Väl indragen från Västerlånggatsfasaden har källarens medeltida västvägg en påtagligt svängd form, som mjukt övergår i nordväggen. I källarens NV hörn är en bred medeltida öppning, mot en stor oregelbunden källare. Den skjuter ut såväl under Tyska Brinken som Västerlånggatan. En sekundär stödvägg har uppsatts på 1600-talet för att ta upp lasterna från det "nya" hushörnet, vilket står mitt ovanför källarens valv. I husets södra del finns ett stort medeltida källarvalv som skjuter ut under Västerlånggatan. Källarnas östra väggar, emot Prästgatan, är något oregelbundna och huvudsakligen murade med gråsten.

De medeltida murarna i källarna, möjligen från olika byggnadsetapper, har inte närmare kunnat dateras. Troligen är deras former resultat av att fastigheten gränsade till den medeltida Skomakareporten. Portens läge och eventuella utformning berörs avslutningsvis i denna artikel. Här kan nämnas att källarna, inklusive den diagonallagda i själva gatukorsningen, med största sannolikhet kan kopplas till det stenhus som Erich Marcusson

och hans hustru Margreta Oluffzdotter aff Lasse guldsmedh vdj gäldh anammett och vpburitt hade och beläggitt är emellen Wästrelonggathenn och den grändh emellen muren (= Prästgatan), som är kiffwenäbben näst sýnnen för Wathnn brincken (= Tyska Brinken), hwilkett stenhus (vudentagendes thet ständellwirke, som vthen för husett på almenningz gaten upsatt är) war skattett för 360 daler. Makarna förvärvade huset 1589, såsom thet aff ålder haffwer upmurett waritt medh sýne 4 frýe murer (förschriffne rum på gaten vudentagandes). (TB, 1589, 7/5.)

Fastigheten var ännu 1619 kvar i familjens ägo, ty tänkeboken anger då, att en hustru Malin, sal. Erik Markussons änka, löste ut sina styvsöner ur sätehuset. Hur huset då såg ut framgår inte. (TB 1619, 7/6.)

Latona 2, Prästgatan 60, Västerlånggatan 61

Medeltida murverk finns i källarna. Dessa är relativt små och oregelbundet placerade i förhållande till ovanförliggande murar och fasader. Om samtida murverk bevarats i gatufasaderna är inte känt men, med den avvikelse som kan skönjas mellan Västerlånggatans fasadliv och källarnas västväggar, tycks det mindre troligt.

Mitt i källaren finns ett centralt utrymme, vilket bör ha rymt en medeltida källartrappa, som med rakt lopp gått till Västerlånggatan. Källarna på ömse sidor har medeltida gråstensväggar, med samtida tegelskoningar till dörrarna. Om uppmättningsritningarna är korrekt gjorda, förefaller det som om fastigheten skulle sakna egna grundmurar mot båda grannhusen. Det kan tolkas som att de angränsande fastigheterna är äldre och att man när denna fastighet byggdes, kanske nyttjade grannarnas grund- och brandmurar samt endast uppförde egna begränsningsmurar mot gatorna.

Eller bara mot Västerlånggatan! – om det fanns en medeltida terrass- eller stadsmur på nuvarande Prästgatans utsida, som man kunde nyttja.

Latona 3, Prästgatan 62, Västerlånggatan 63

På den nästan kvadratiska tomten har medeltida murverk dokumenterats såväl i det inre som i exteriören.

Bakom 1870-talets fasaddekor mot Västerlånggatan har det visat sig att medeltida murverk bevarats till tre våningars höjd. I de övre våningarna kunde ett välmurat, fogstruket munkförband registreras liksom resterna av en lätt utkragning strax ovanför golvbjälklaget till våning 2 tr. I den nordligaste fönsteraxeln finns i fönsterbröstningen mot våning 3 tr rester av ett medeltida fönster. Ankarslutarna i fasaden mot Västerlånggatan antyder att bjälklagen sekundärt inlagts och förankrats omkring 1600-talets mitt.

I det inre har endast källarnas murverk varit tillgängligt för analys. De visar att medeltida murar av gråsten och tegel finns i de yttre begränsningsmurarna liksom i delar av hjärtväggen. Om dessa är samtida med ovannämnda gatufasad, eller äldre, är inte fastställt. Tyvärr saknas uppgifter om huruvida medeltida murverk också bevarats i fasaden mot Prästgatan.

Morpheus 9, Prästgatan 54, Västerlånggatan 55

Egentliga uppgifter om medeltida murverk saknas. Den större inre östra tomtdelen upptas av oregelbundet placerade källare på ömse sidor om en vinklad källartrappa. Möjligen är den västligaste källaren resultat av en tomtutvidgning och gatureglering på 1600-talet. Källarutrymmena i den östra delen ligger på olika nivåer. De kan ha hört till

två olika medeltida tomter, vilket också antyds av äldre arkivalier. I den NÖ källaren invid Prästgatan kan i putsskador anas tegelmurverk av medeltida typ kring en igenmurad dörr i västra väggen. Merparten av väggarna i detta rum är putsade, men av ojämnheter att döma kan de vara murade med natursten. De övriga källarutrymmena är mindre och har troligen medeltida ålder i några av de välmurade gråstensväggarna, medan tegelväggarna entydigt är av yngre datum.

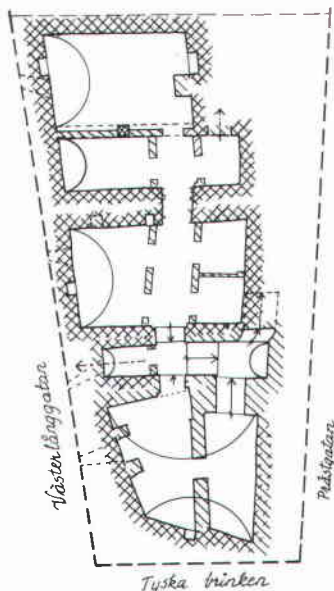
I bottenvåningens portgång finns i den östra kortsidan, emot Prästgatan, en nisch. Den är liksom omgivande väggar helt putsad, varför det idag inte går att avgöra om det kan röra sig om en igenmurad medeltida dörröppning, som lett till ett utrymme beläget under Prästgatan.

Morpheus 10, Prästgatan 56 / Tyska Brinken / Västerlånggatan 57

År 1989 fasadrenoverades husets kortsida mot Tyska Brinken. Sydgaveln visade sig i sin helhet vara uppförd vid 1600-talets förra hälft eller mitt. Om fasaderna mot Västerlång- och Prästgatorna är samtida, eller bevarar äldre murar, är inte känt.

Källarna under hela huset är välbevarade sedan medeltiden. Men det är källarresten efter två eller tre medeltida huskroppar som slagits samman. Källarna är delvis oregelbundna och kan beskrivas på följande sätt.

De i den nordligaste tredjedelen har välmurade gråstensväggar med tegel bland annat kring en stor nisch i östra väggen, i en centralt murad pelare samt i de två valvbågarna som där har sitt utlägg. I denna huskroppens SÖ del finns en igenmurad medeltida dörröppning. Den bör ha hört till en samtida källartrappa, vilken har lett till husets bottenvåning. Dessa källare upptar bara drygt halva kvartersdjupet, men om det är outgrävd mark närmast Prästgatan, eller ej, är inte känt.



MORPHEUS 10



Närmast söder härom, i nuvarande fastighetens mitt, är ett stort medeltida källarrum. Troligen välvdes det på 1600-talet, uppdelades på flera mindre rumsenheter samt förbands genom ett murgenombrott med de norra källarna, vilka ovan omnämnts. De medeltida väggarna är omsorgsfullt murade med natursten och har tegelskoningar till ett par nischer.

Söder härom är den nuvarande källartrappan, med ett östligt lopp. Där är väggarna putsade och det omöjliggör murverksanalys och eventuella dateringar. Mitt för trappan finns i källaren ett smalt utrymme som har rester av medeltida murverk i långsidorna. Troligen utgör detta läget för en medeltida trappa, som med rakt lopp gått upp till Västerlånggatan.

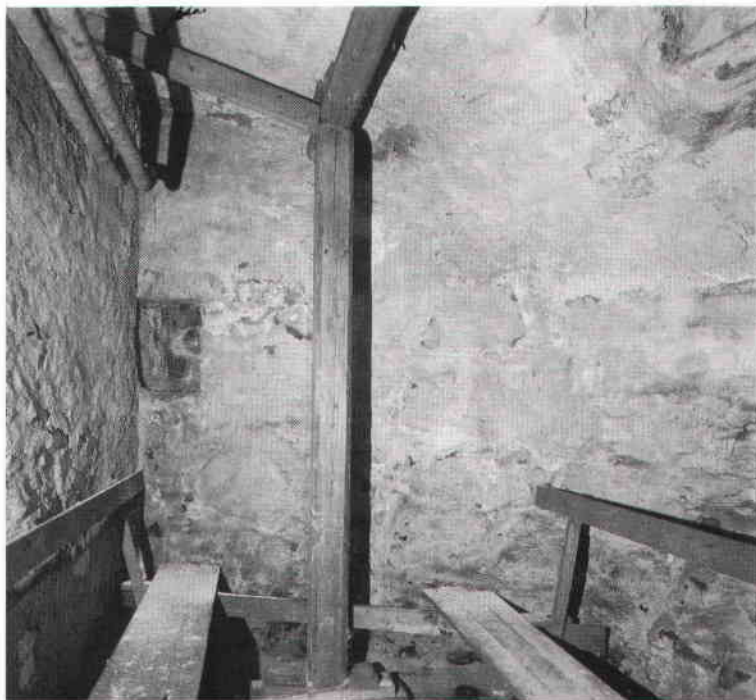
I husets sydligaste tredjedel finns de intressantare medeltida murarna. Detta trots att de huvudsakligen utgörs av gråstensmurverk, vilket dess-

utom till vissa delar är överputsat och idag endast redovisar en liten nisch i sydväggen.

Källarens västra och södra väggar svänger och möts i en trubbig vinkel, en utformning som definitivt inte har något konstruktivt samband med dagens huskropp ovanför markplanet. I denna källardel är det endast 1600-talets uppsatta hjärtvägg som har sin givna förklaring, då den ligger under ovanvåningarnas motsvarande skiljeväggar.

Insatt i ett medeltida sammanhang, relaterade till gatusträckningarna på de äldsta kända kartorna och till källarna i fastigheten på Tyska Brinkens södra sida, kv Latona 1, anar man dock att

Morpheus 10. Den sydligaste källarens sneda väst- och sydvägg, vilket möjligen kan bero på en ursprungligen bakomliggande stadspört. Foto Ingrid Wilken 1992. SSM.



källarnas form och väggarnas placering kan vara resultat av att de gränsat till en snedställd stadsport, den medeltida Skomakareporten.

Typhon 7, Västerlånggatan 56

Liksom grannfastigheterna berördes denna av 1625 års stora stadsbrand och blev vid återuppbyggnaden påverkad av gaturegleringen för stadsholmens sydvästra del.

Källarna har medeltida murar med nischer i gathusets samtliga ytterväggar. Innerväggarna dateras till 1600-talets återuppbyggnad och som senare tidars tillägg. Det medeltida huset ovan mark revs efter branden och en nordlig gränd, som i tänkeböckerna 1528 och 1608 kallats för Bredgränd, kom i sin övre del att delas med den norra grannen, Typhon 8. En medeltida gränd längs den södra tomtrönsen tillföll i sin helhet den södra grannen, Typhon 6. Den gränden är troligen identisk med Rasmus Bagges gränd, som omnämns i 1591 års tänkebok.

Typhon 8, Västerlånggatan 54

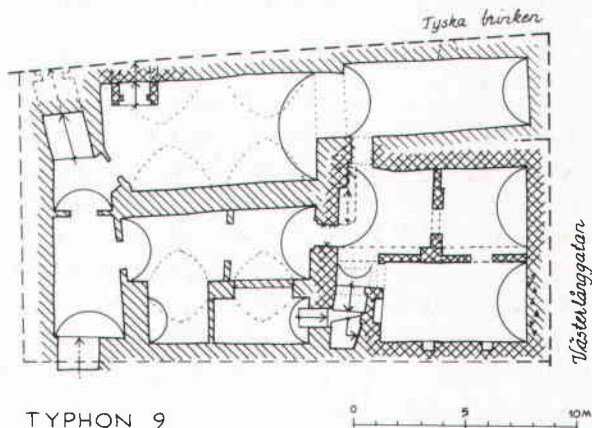
Till skillnad mot de flankerande grannarna finns inte något medeltida murverk säkert dokumenterat i huset. Troligen kan en liten långsmal källare, helt belägen under Västerlånggatan, vara medeltida. Den nås från östra källarens långvägg, men var på 1970-talet till största delen fylld med schaktmassor.

Före 1625 års brand är det känt att den medeltida bebyggelsen på tomten begränsades av tvärgränder till Västerlånggatan. Den södra grändmarken delades med Typhon 7, se dito, medan den norra gränden, där en känd grändöverbyggnad tidigare delats mellan grannarna, i hela sin bredd kom att tillfalla Typhon 8. I samband med fasadarbeten år 1979 på Typhon 9 kunde man doku-

mentera rester av grändöverbyggnaden. Grändvalvets norra upplag låg i tomtrönsen och valvbågen var murad med rundat formtegel.

Typhon 9, Västerlånggatan 52 / Tyska Brinken 17

Tomten är relativt stor och vid en ombyggnad 1979 kunde man konstatera att ett medeltida, nästan kvadratisk, hus låg i SÖ hörnet vid Västerlånggatan. Välmurade källarväggar från minst två medeltida perioder kunde dokumenteras. Till det äldsta skedet hör nischer i sydväggen och troligen också en centralt placerad pelare, varifrån väst-östliga gördelbågarna utgår. Sekundära medeltida skiljeväggar hade senare uppförts, bland annat under gördelbågarna.



Den nuvarande källartrappan i medeltidshusets SV hörn är sekundär, men möjligen i samma läge där en äldre intertrappa gått. I motstående NV hörn finns rester som tyder på att en rak medeltida trappa stigit uppåt mot norra medeltida tomtrönsen – mot en medeltida tvärgränd. År 1586 benämns den i tänkeboken som Erik Månssons gränd och 1620 som Nils snickares gränd.

Den medeltida byggnaden kunde även dokumenteras i en del av fasaden mot Västerlånggatan. Från södra tomtgränsen sträckte sig huset knappt 10 meter norrut. Det visade sig i begränsade fasadundersökningar att medeltida murverk bevarats till åtminstone drygt två våningars höjd samt att norra fasaden varit fogstruken och således inte motbyggd. Gränden på södra sidan hade varit överbyggd och denna hade delats med Typhon 8, se dito.

Det intressanta med bottenvåningens fasad mot gatan var att man där kunde se rester av tre medeltida öppningar, varav åtminstone två bör ha varit dörrar. Alla hade formtegel i sidorna, antingen rundat eller fasat, eller med en kombination av båda, i övergången till anslag och/eller tympanonfält. Den öppning som låg omedelbart norr om nuvarande stenportalen hade dubbla valvformer; en spetsbågig yttre valvbåge samt en inre, till tympanonfältet, som troligen varit stickbågig. En likartad medeltida dörrform framtoogs 1973 och kan ses på huset Stora Gråmunkegränd 5.

I våningen en trappa upp i gatufasaden kunde man, på ömse sidor om dagens sydligaste fönster, dokumentera två medeltida fönsterpartier. Endast det södra kunde framtas i sin helhet och visade sig i ett yngre medeltida skede ha blivit igenmurat till en nisch. Båda fönstren hade fasat formtegel mot fasadlivet.

Undersökningar i källarnas övriga delar visade att det under nuvarande fastighetens gård, väster om det medeltida huset, fanns rester av en brunn. I källarens NV del påträffades rester av kullerstensbeläggning samt därintill, i nuvarande norra ytterväggen, nedersta delen av en uppåtgående trappa. Den nuvarande källarväggen mot Tyska Brinken skulle således i sin nedre västra del kunna vara utsida på ett medeltida hus, vilket varit beläget på Tyska Brinkens nuvarande gatumark. De påträffade trappresterna har i så fall utgjort de nedersta stegen i en trappa som från gränden lett

upp i huset. Jämför detta med den kvartersbildning som finns i motsvarande läge på den äldsta kartan!

Kullerstensgolv påträffas emellanåt i källarna, men i detta fall kan det då ha rört sig om en medeltida gatubeläggning, nämligen till den tidigare omnämnda Erik Månssons gränd. Samma gränd till vilken den ovan beskrivna medeltida huskroppen vid Västerlånggatan också haft en källartrappa.

Ovanstående beskrivningar visar att medeltida murverk belagts i alla hus i området, om än till varierande utsträckning. Hitintills har medeltida

Typhon 9. Medeltida trapprest påträffad under källargolvet i husets NV del. Troligen har trappan lett från Erik Månssons gränd, upp och in i ett hus, som då låg ute i nuvarande Tyska Brinkens markområde. Foto Göran Fredriksson 1979. SSM.





Köpmanporten revs "för dess trånga passage skull" år 1685. Porten låg i verkligheten så snett, att Stortorget i fonden på Köpmangatan inte kunde ses från portens utsida. Teckning av Elias Brenner 1685. Original i Palmskiöldska samlingen i Uppsala, UUB. Efter foto i SSM.

fasadmurar i området bara registrerats till två hus, men det utesluter inte att mer kan finnas dolt av fasadputs.

Det som kanske kittlar fantasin ännu mer är de belägg och indikationer på äldre gator och gränder som studien ger. Västerlånggatarens fem medeltida tvärgränder inom området har belagts. Även

detta område har således sett ut som de norra delarna av Öster- och Västerlånggatorna alltså gör. Nuvarande Tyska Brinken väster om Västerlånggatan upptogs i sin helhet av ett bebyggt kvarter. Den södra tvärgränden, Erik Månssons gränd, exploaterades av Typhon 9 medan den norra hamnade långt in i nuvarande Cybele 1. Gränderna som utgick från Västerlånggatan är yngre än gatunätet uppe på stadsholmen. Av spår att döma var de medeltida grändernas lutning närmast Västerlånggatan påtagligt brantare då, än de är idag.

Med dessa fakta anar man kanske en förklaring till de egendomliga formerna på de medeltida källarna i Morpheus 10 och Latona 1. Visserligen har flera forskare tidigare fört fram att det är de stora nivåskillnaderna som tvingat fram dubbelriktade brinkar, vilka alltså bevarats i Köpman- och Benickebrinken mot Österlånggatan. Här vid Skomakareporten är dock inte nivåskillnaden lika stor, eftersom gatan börjar slutta redan uppe vid Tyska kyrkan. Åtminstone gäller detta dagens förhållanden. I stället är det kanske så att Skomakareporten har haft ett snedställt portvalv. När man således via Vattubrinken, vid Prästgatan, har lämnat den medeltida staden innanför muren, kan man ha fått gå snett ut mot Västerlånggatan. Man har där landat mitt för Mäster Hans Skärs gränd, mitt på nuvarande Cybele 1. Stadsportens sneda dragning, liknande exempel finns på kontinenten, kan då mycket väl ha förorsakat den egendomligt svängda källarformen i sydspetsen på kvarteret Morpheus. Detta sneda väggparti har i princip en parallellförflyttad motsvarighet i den kraftigt utskjutande källaren i Latona 1, vilken kvarligger under själva hushörnet och gatorna.

En annan intressant aspekt som berör Skomakareporten är den Kivenäbb som år 1589 omtalas i en fastighetshandling för Latona 1. En Kivenäbb är i fack- och uppslagsböcker tolkad som ett kompletterande försvarstorn i trä. Sådana är arkivaliskt

belagda främst på 1500-talet och inte bara i Stockholm. När man så sent som på 1580-talet träffar på den konstruktionen uppe på stadsholmen, innanför de yngre försvarsmurarna, kan den funktionen tyckas något långsökt. Kan namnformen här ha levt kvar för att illustrera en triangulär eller spetsig tomt- eller byggnadsform? Vilken funktion konstruktionen än haft, så är dock Kivenäbben belagd och ett faktum. Om träbyggnaden som omnämns uppsatt på Allmänningsgatan varit placerad ovanpå någon av de utskjutande källarna, eller på marken dem emellan, vet vi inte.

Skomakareporten, en av stadsportarna i den äldsta muren, bör ha varit överbyggd och åtminstone i äldsta tid ha varit försedd med portar. Sedan

de yngre murarna tillkommit kan dess ursprungliga funktion ha upphört. Av bevarade dokument framgår inte när och hur denna stadsport försvann. Uppgifter saknas också om Tyska Brinkens faktiska tillkomst, såväl när gatan lades ut som när den äldre bebyggelsen revs.

Men när vi nu för denna gång lämnar den medeltida staden innanför murarna är möjligen Tyska Brinkens västliga sträckning av mindre betydelse för drömresenären. Han inser nu, att han inte ser ner i Tyska Brinken, utan i stället för Mälarens vatten bara ser Skomakareporten. Genom dess sneda portvalv leds han ut till Västerlånggatan, mitt för Mäster Hans skärs gränd inom nuvarande fastigheten Cybele 1.

KÄLLOR

Otryckta källor:

Stockholms stadsmuseums arkiv.

Samtliga ritningar i denna artikel har uppritats av författaren och baseras på äldre ritningar i museets arkiv. Planerna är delvis reviderade efter egna besiktningar och murverksanalyser. Här orienteras planer och skisser med norr uppåt.

Tryckta källor och litteratur:

Hansson, H; Stockholms stadsmurar. 1956.

Råberg, M; Visioner och verklighet. (II. Stockholmskartor från 1600-talet.) 1987.

Stockholms stads tänkeböcker fram till år 1626. Utgivna av Stockholms stadsarkiv.

Samfundet Sankt Eriks årsbok.