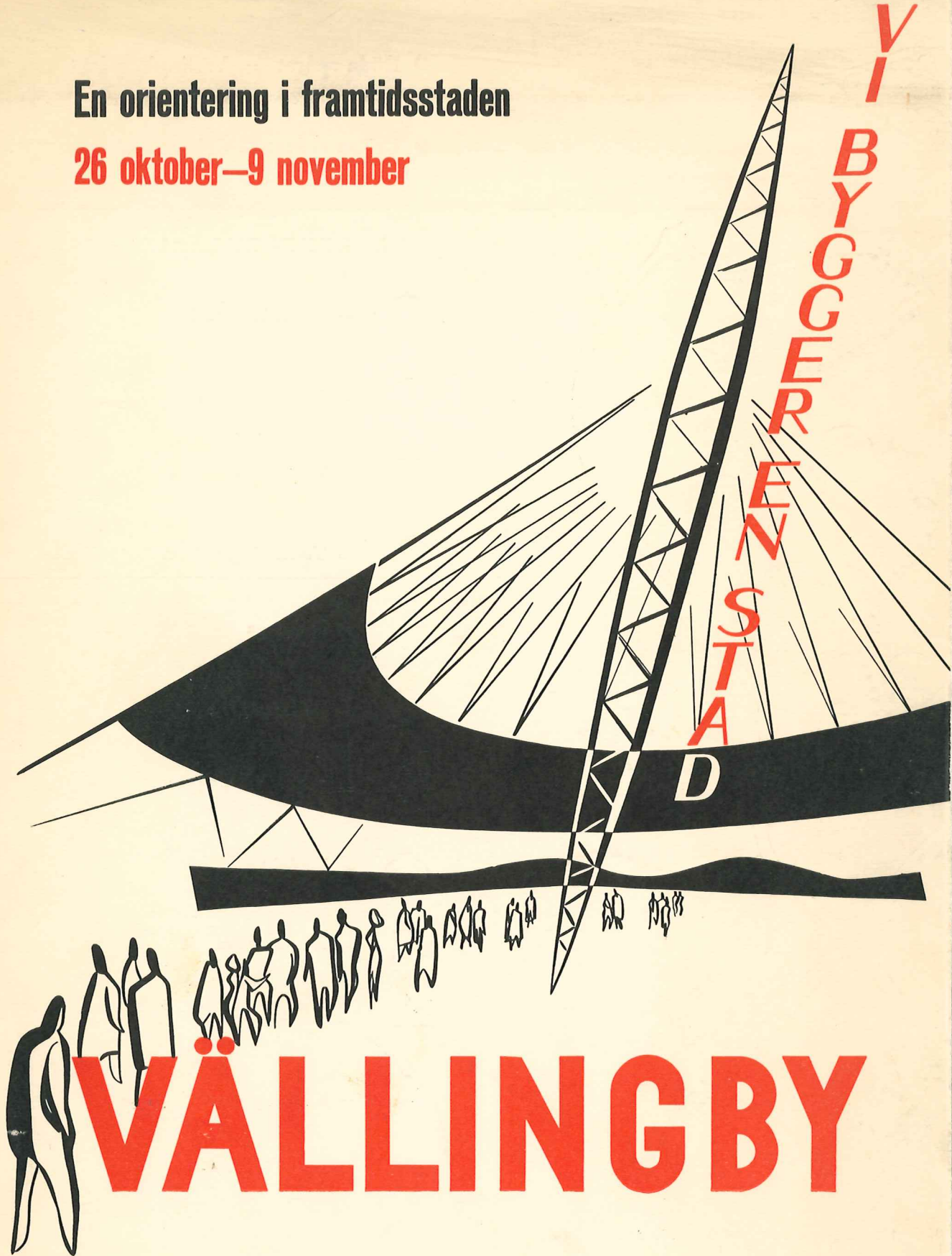


En orientering i framtidsstaden

26 oktober—9 november



VÄLLINGBY



B 200/52

På nästa sida följer en orienteringskarta

Det röda spåret

är det egentliga Vällingbyspåret. För de olika sevärdheterna under vägen redovisas längre fram i broschyren.

Att följa hela den inprickade rundvandringen kommer kanske många att finna ansträngande. Men man kan ju korta av vägsträckan och hoppa över de arrangemang man inte orkar med. Det finns t.ex. inte mindre än 4 stycken bostadsutställningar att välja på, tre olika grupper av hyreslägenheter med heminredningar och dessutom en möblerad småstuga som exempel på egnahemsbygge. *En punkt, som företagare och arbetsledare dock inte bör försumma är hallen för Industri och Teknik.* Den bör vara särskilt intressant för dem.

Två avkortade sträckor som kan föreslås:

1. Man kan ta endast den nedre röda slingan från *introduktionsavdelningen*. Man passerar då *centrum* och kommer först till *Svenska Bostäders och Slöjdföreningens utställning* av 4 inredda lägenheter i kv. Bolaget. Därifrån fortsätter man till *Industri och Teknikhallen*. Vill man sedan se mera kan man gå vidare till *Svenska Bostäders* andra lägenhetsgrupp i kv. Ritbrädet.

2. Man kan följa det röda spåret i den på kartan angivna riktningen från *Introduktionsavdelningen* till *Svenska Bostäders och Slöjdföreningens* bostadsutställning i kv. Bolaget, vidare förbi parkviadukten till den möblerade *småstugan* och därifrån genom *Bo Leka Lära-hallen* till *Befas lägenheter* nära Räckstaporten. Tycker man då, att man fått nog, är det lätt att ta tunnelbanan hem från Räcksta-hållplatsen. Denna rutt kan för övrigt också med fördel promeneras i motsatt riktning, så att man börjar vid Räckstaentrén.

Förresten finns det tillfälle att vila ut vid en kopp kaffe i någon av *serveringsfuttarna*. De är märkta på kartan med en kaffepanna.

De båda andra spåren är för de extra spänstiga, som vill förlänga promenaden med en skogsvandring, eller för dem som speciellt intresserar sig för historiska minnesmärken.

Det gula spåret

leder först förbi ett par offerstenar nära Vällingbytorget, som troligen spelat en viktig roll långt fram i tiden i den folkmedicinska övertron. Därefter passeras en trädbevuxen kulle, där man kan se både öppnade forngravar och tuvor, som inte blivit undersökta. Vägen går vidare fram till Hässelby slott, anlagt på 1600-talet av riksskattmästaren Gustaf Bonde. Det utgör — trots att huvudbyggnaden restaurerats på 1800-talet — ett av stockholmstraktens förnämsta och bäst bevarade herresäten. Runstenen i den vackra men förfallna slottsparken är inte ursprunglig. Den har flyttats dit från Skesta.

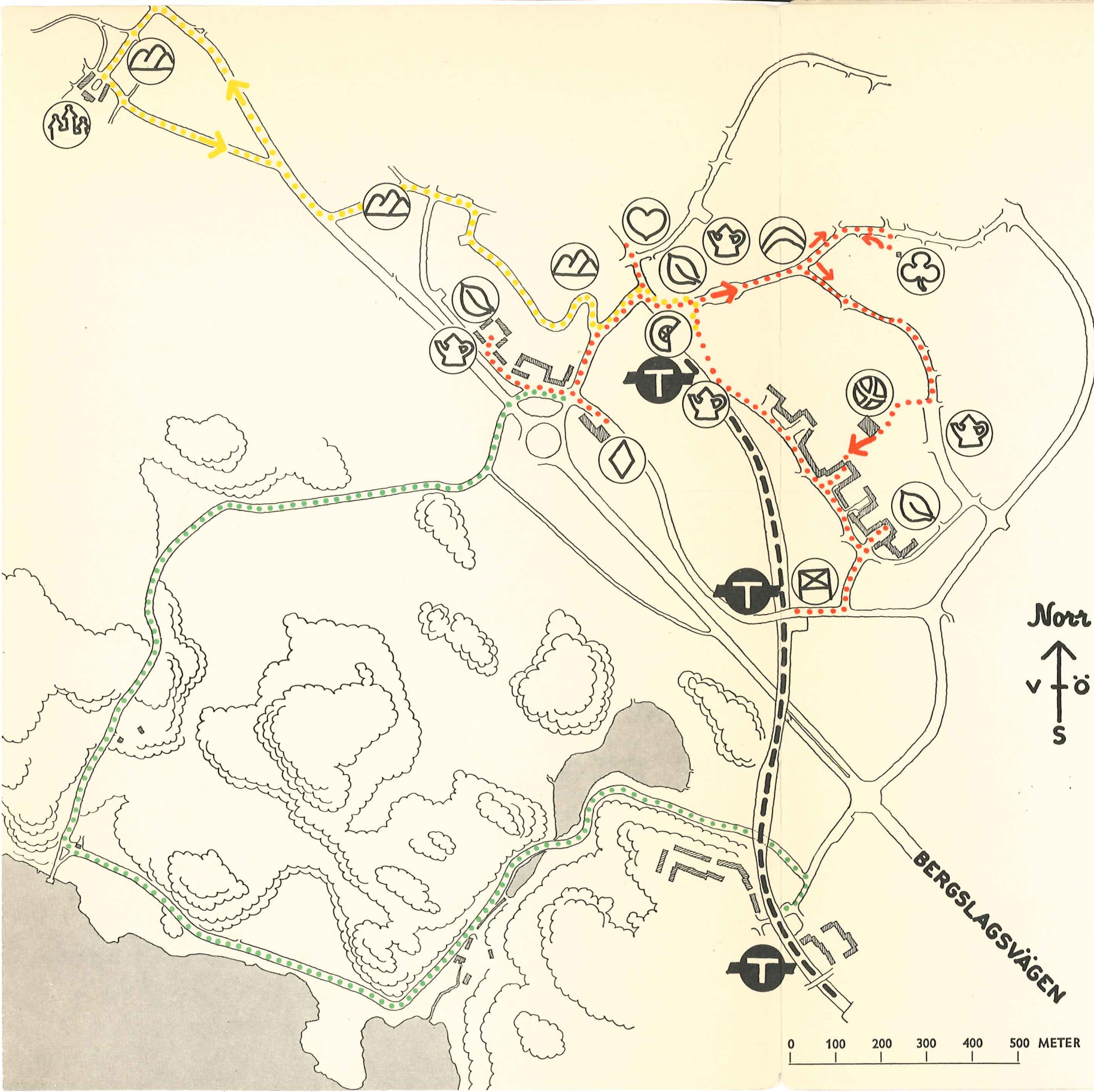
Det gröna spåret

är en vacker promenad genom *Grimsta naturreservat*. Där får vällingbyborna 230 ha skogsterräng och kuperad ängsmark för sport och utflykter samt ett härligt friluftsbad vid Mälaren.

- Röda spåret = Vällingbyspåret
- Gula spåret = Fornminnesspåret
- Gröna spåret = Grimstaspåret

TECKENFÖRKLARINGAR

- ⊖ T ⊕ = Tunnelbanestation
- ☞ = Introduktionsutställningen
- ♡ = Vällingby centrum
- ☛ = Utställning av bostadslägenheter
- ♣ = Småstuga
- ⊗ = Bo Leka Lära
- ◇ = Industri och Teknik
- ⤿ = Viadukt
- ⊠ = Räcksta port
- ⌄ = Fornminne
- ♔ = Hässelby slott
- ☕ = Kaffeservering



Norr
↑
v f ö
↓
S

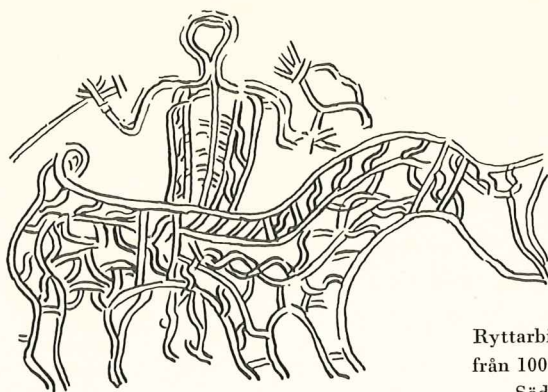
0 100 200 300 400 500 METER

EN ORIENTERING I FRAMTIDSSTADEN

Historik, data
och vägledning för
besökande

VÄLLINGBYUTSTÄLLNINGEN
PÅGÅR 26 OKT.—9 NOV. 1952
VARJE DAG • KL. 10—16

*Bostäderna visas även vid andra tider som
anges speciellt*



Ryttarbild på bronsplåt
från 1000-talet, funnen i
Södra Spånga.

En förorientering

Från forntidsbygd till framtidsstad

Södra Spånga, där Stockholms modernaste stadsdel nu håller på att växa upp, är en gammal kulturbygd, betydligt äldre än de centrala delarna av huvudstaden. De äldsta fornyfynden från dessa trakter utgöres av några stenyxor, som vittnar om att människor var bosatta här redan flera tusen år före vår tideräkning.

De sex stora gravfälten inom detta område är emellertid av yngre datum. De härstammar från bronsåldern och den tidigare järnåldern. De tillhörde var sin gård. Varje släkt hade nämligen sin egen begravningsplats. Av dessa boplatser går Vällingby och Hässelby samt en tredje, som övergavs under medeltiden och vars namn förblivit okänt, antagligen tillbaka till århundradena efter Kr. f. Grimsta, Räcksta och Vinsta torde ha tillkommit några sekler senare. De ursprungliga Ortsbeteckningarna var sannolikt samma som de nuvarande.

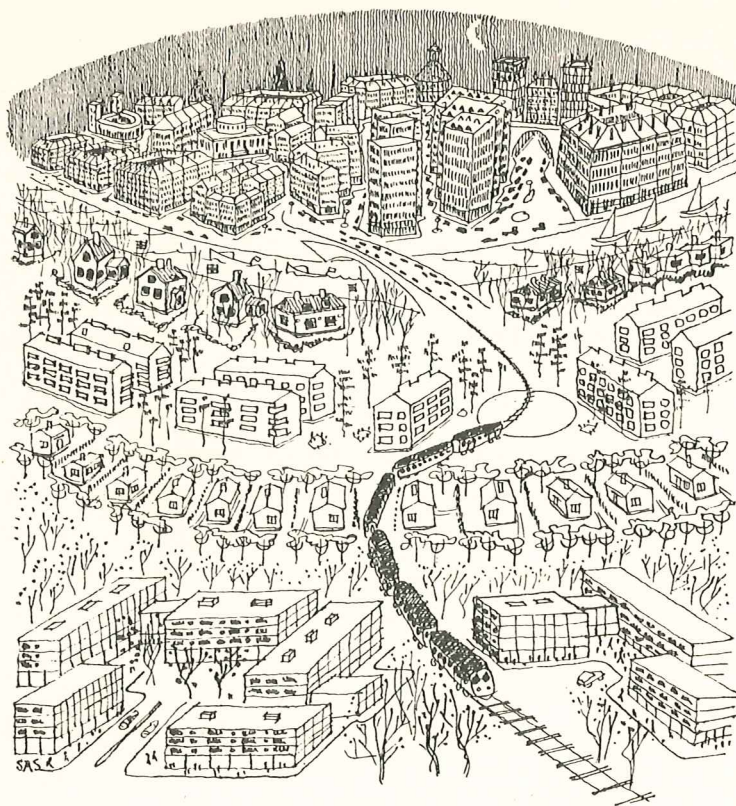
Från denna epok har en stor mängd föremål hittats. Dessa fynd har en hel del att förtälja om våra förfäders liv och leverne, hur de bodde och klädde sig, vad de åt och drack. Om förbindelser med främmande land skvallrar en romersk vas, som kom i dagen vid grundgrävningen för Hässelby slott. Men den märkligaste dyrgripen, som påträffats, är en bronsplåt från 1000-talet med en inristad ryttarbild. Man antar, att den varit en väderflöjel eller möjligen ett fälttecken.

Under 1300-talet ägde Klara kloster jord i Räcksta, och vid medeltidens slut hade en annan from stiftelse, Helgeandshuset, markägor där, vilka efter reformationen övergick till Danviks Hospital.

Då Gustav Vasa år 1539 lät upprätta den första jordeboken, fanns det sammanlagt 11 hemman på platsen, Vällingby Stor- och Lillgård, Hässelby Norr-, Mellan- och Södergård, Vinsta Norr-, Upp- och Nedergård samt en Grimsta- och två Räcksta-gårdar. Under stormaktstiden började den gamla bondebygden alltmera antaga herrgårdskaraktär. Hässelbygårdarna förvärvades under förra hälften av 1600-talet av riksrådet Carl Bonde, och dennes son riksskattmästaren Gustaf Bonde utvidgade ägorna, så att de kom att omfatta även Vinsta samt stora delar av Grimsta och Vällingby. Det var han, som uppförde det nuvarande slottet. Godset stannade i den Bondeska ättens ägo ända till 1931, då huvudstaden övertog det. Räcksta tillföll genom byte en annan samtida herreman, stockholmsborgmästaren Johan Westerman, adlad Lilliecrantz. I slutet av 1600-talet tillhörde egendomen myntmästaren Johan Strömner, som byggde om det till en karolinsk herrgård och bl. a. anlade den trädgård, som ännu finns kvar. Han efterföljdes av prosten i Hedvig Eleonoras församling B. Ljungdahl. Denne nedlade mycken omsorg på utdikningen av markerna, som ju varit sjöbotten och ännu var synnerligen vattensjuka. Den siste ägaren före Stockholms Stad var grosshandlaren Knut Ljunglöf, som bodde på Blackeberg — förr Blankeberg — ursprungligen ett torp under Räcksta.

Med herrgårdsbebyggelsen följde — på behörigt avstånd från huvudbyggnaden — en rad torpstugor. Torpen, som ibland hade klingande bibliska namn såsom Kanaan, Oljoberget, Samarien och Galileen, ibland kokett franska såsom Plaisiren, omvandlades med tiden ofta till sommarnöjen åt stockholmarna, som sökte sig ut till de vackra omgivningarna.

Det ursprungliga ordet "by" betydde inte ett samhälle i nutida mening, utan det motsvarade närmast vårt "gård". Det fanns redan från början endast enstaka lantegendomar i södra Spånga, och det har även i fortsättningen förblivit ren landsbygd. Ingen tätbebyggelse har gått fram över de gamla kulturminnena. Men vad kommer nu att ske, då den nya tiden gör sitt intåg med tunnelbana, 12-våningshus och fabriker? Ja, skadorna kommer i varje fall att bli mindre än vad en okontrollerad förortsbebyggelse skulle ha anställt. Den nutida stadsplaneringen med grönstråk och parkbälten ger möjlighet att rädda en betydande andel av fornlämningarna. Av de omkring 400 bo- och gravplatserna kommer åtminstone ett hundratal att bevaras. De blivande Vällingbyborna får behålla ett flertal vackra kullar med gravfält från hednisk tid. Nära centrum ligger ett par offerstenar som blir både intressanta och dekorativa monument. Några stugor från 1600- och 1700-talen kommer också att stå kvar och utnyttjas för olika ändamål, och från denna period får de även, på en kort promenads avstånd, Hässelby slott, som är ett av stockholmstraktens förnämsta herresäten. Vällingby blir en splitterny stad, med en urgammal historia, ett förflutet, som går tillbaka ända till förhistorisk tid.



Fem decenniers stadsplanering genom tunneltågets fönster

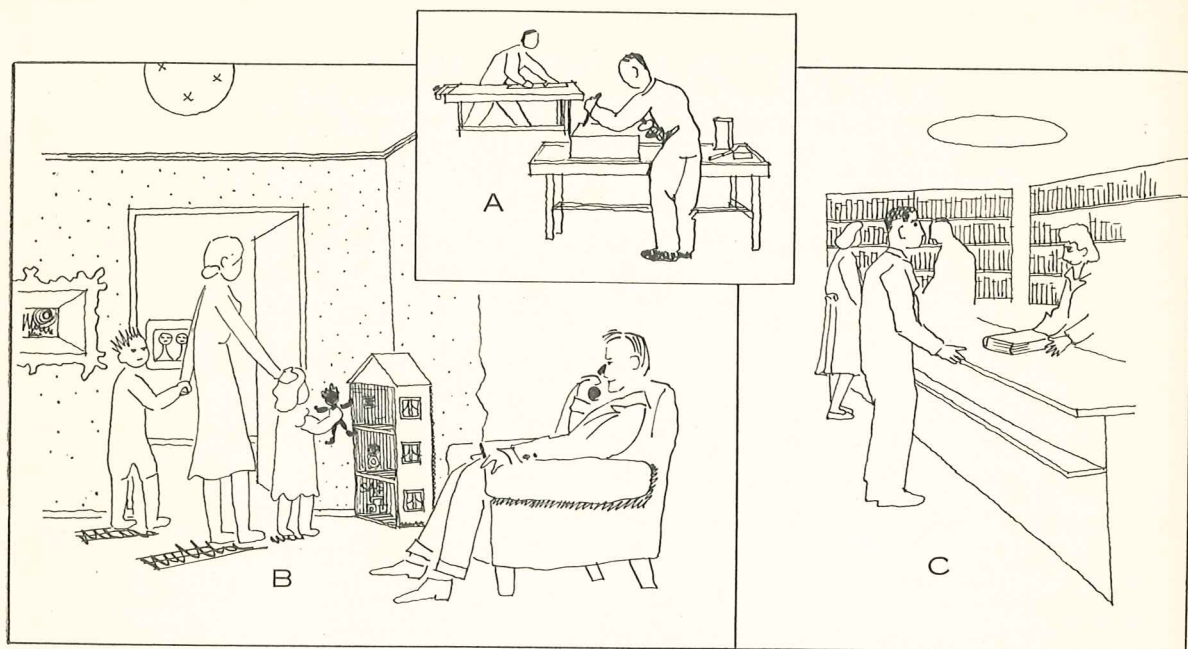
På vad sätt är Vällingby en annan samhällstyp än de andra moderna förortererna i Stockholm? Vad är det för nya idéer, som ligger bakom detta projekt, och hur har man kommit fram till dem? De frågorna kan Ni få svar på redan på tunnelbaneresan dit ut, om Ni har ögonen med Er. Ni behöver bara sitta och titta ut genom tunneltågets fönster, så kan Ni följa ytterområdenas utveckling ända fram till Vällingby.

Vid *Fridhemsplan* dyker tåget upp ur underjorden och stadsplanestudierna kan börja. I bakgrunden syns på Drottningholmsvägen mot Kronobergsparken och utmed Fridhems-gatan några hyreskaserner. De exemplifierar ganska väl det gängse byggnadssättet i början av 1900-talet — den kompakta innerstaden, som Ni återfinner litet varstans på Östermalm och Kungsholmen, i Vasastaden och på Söder. Men när dessa hus uppfördes, hade staden redan startat den markpolitik, som utgör förutsättningen för hela den moderna stadsplaneringen. Omkring sekelskiftet hade kommunen börjat köpa upp lantegendomar i stor skala i Bromma och Enskede. Man tänkte sig då närmast, att dessa områden skulle

användas för idel villatomter och utgöra ett slags komplement till de tätbebyggda centrala delarna. "Trädgårdsstäder" var 20-talets stora insats. Man kan se en glimt av denna epok, där banan går förbi *Alvik*, och småstugeområdena, som passeras i *Åkeshov* och *Norra Ängby*, är en märklig fortsättning på denna 20-talistiska linje. Men Stockholm växte snabbare än alla befolkningsprognoser förutsett. Centrum var snart fullbyggt och egna hemmen bredde ut sig i allt vidare kretsar. Hyreshusen måste flyttas ut i omgivningarna. Man var emellertid överens om att det inte skulle bli några höghus, och att det skulle släppas in ljus och luft både mellan byggnadskropparna och i lägenheterna. Resultatet blev 30-talismens typiska stadsdelar med 3-vånings smalhus, sådana som de skymtar förbi i *Traneberg*, *Abrahamsberg* och *Riksby*. Men alltjämt fortsatte huvudstaden att svälla. Det blev allt längre avstånd från periferin in till de stora affärerna och nöjeslivet i kärnpunkten. Innevånarna klagade över "sovförstäderna". De måste resa för att handla, resa för att få del av det kulturella livet, resa för att roa sig. Så kom 40-talisen. Bostäderna samlades i bestämt avgränsade grupper kring en centrumbildning med butiker, biograf och andra gemensamhetsanläggningar. Tunnelbanepassageraren får en inblick i detta system, när han åker genom *Blackeberg*, även om detta inte är riktigt karakteristiskt, eftersom det egentligen ingår som ett led i Stor-Vällingby-planen. Bättre exempel får han, om han tar den södra banan ut till Gubbängen och Hökarängen.

Men ännu återstod den viktigaste delen, om man på allvar skulle lyckas lösa sovstadsproblemet. Hur skulle man komma bort från de långa, dyrbara, tidsödande och tröttande vägarna till och från arbetsplatserna och överbelastningen av kommunikationsnätet under rusningstiderna? Och därmed är vi framme vid 50-talisen — och *Vällingby*. Det är slutstationen både för tunnelbanan och för stadsbyggnadskonsten — åtminstone för dagen. Och vad detta, innebär för nyheter, det får Ni veta om Ni stiger av vid hållplatsen och följer med på en *orientering i framtidsstaden*. Men innan Ni börjar upptäcktsfärden, bör Ni kanske läsa litet ABC.

Välkomna till Vällingby



ABC i Vällingby

Vällingby blir ingen vanlig stadsdel. Det blir en *stad i staden*, ett självförsörjande samhälle, där man både **A**rbetar och **B**or, och där det finns ett kommersiellt och kulturellt **C**entrum — en **ABC**-förort. Det var den lösning man kom fram till, när Spånga införlivats. Stockholm hade då växt ut så långt, att en sådan plan borde ha förutsättningar att lyckas. Avståndet från innerstaden är omkring 15 km. Det är lagom nära för att företagarna med fördel skall kunna flytta ut, och lagom avlägset för att de anställda på allvar skall önska bo på samma plats där de arbetar. För att systemet redan från början skall fungera som det är tänkt, kommer bostäderna att i första hand reserveras för personalen vid de firmor, som slår sig ner på platsen.

Själva Vällingby planeras för ca 23 000 innevånare. Men liksom man talar om Stor-Stockholm, som även omfattar omgivningarna, så kan man också tala om ett Stor-Vällingby och då kommer man upp i en folkmängd på bortåt 80 000. Det är alltså en verklig storstad som håller på att växa upp härute, och den kommer att bli medelpunkten för ett livligt industri- och affärsliv.

Arbetsplatserna i Vällingby kommer att kunna sysselsätta åtminstone 10 000—12 000 personer i de mest skilda yrken. Detaljhandeln, sjukhusen i Räcksta och Beckomberga, skolorna, daghemmen osv. kommer givetvis att behöva folk. Men dessutom avser man att uppföra ca 40 000 kvadratmeter ljusa och moderna kontorslokaler för uthyrning. Vidare

är en rad specialhus för hantverk och småindustrier under projektering. I Johannelund strax väster om Vällingby har en markyta på ca 200 ha avsatts för större företag, som föredrar att själva anlägga sina fabriker. Och slutligen blir det Lunda i Norra Spånga för industrier med tunga transporter. Där blir stickspår med anslutning till järnvägen.

Bostäderna inom Vällingbyområdet — ca. 8 000 till antalet — blir både hyreslägenheter och egnahem. Närmast centrum placeras 15 höga punkthus, som mestadels skall innehålla smålägenheter. Därefter kommer ett bälte av 3-vånings smalhus. Till dessa bostadskvarter hör också skolor, daghem, småbutiker, värmecentraler och tvättstugor, ett par storgarage m. m. Längre ut i periferin följer en krans av radhus, småstugor och villor.

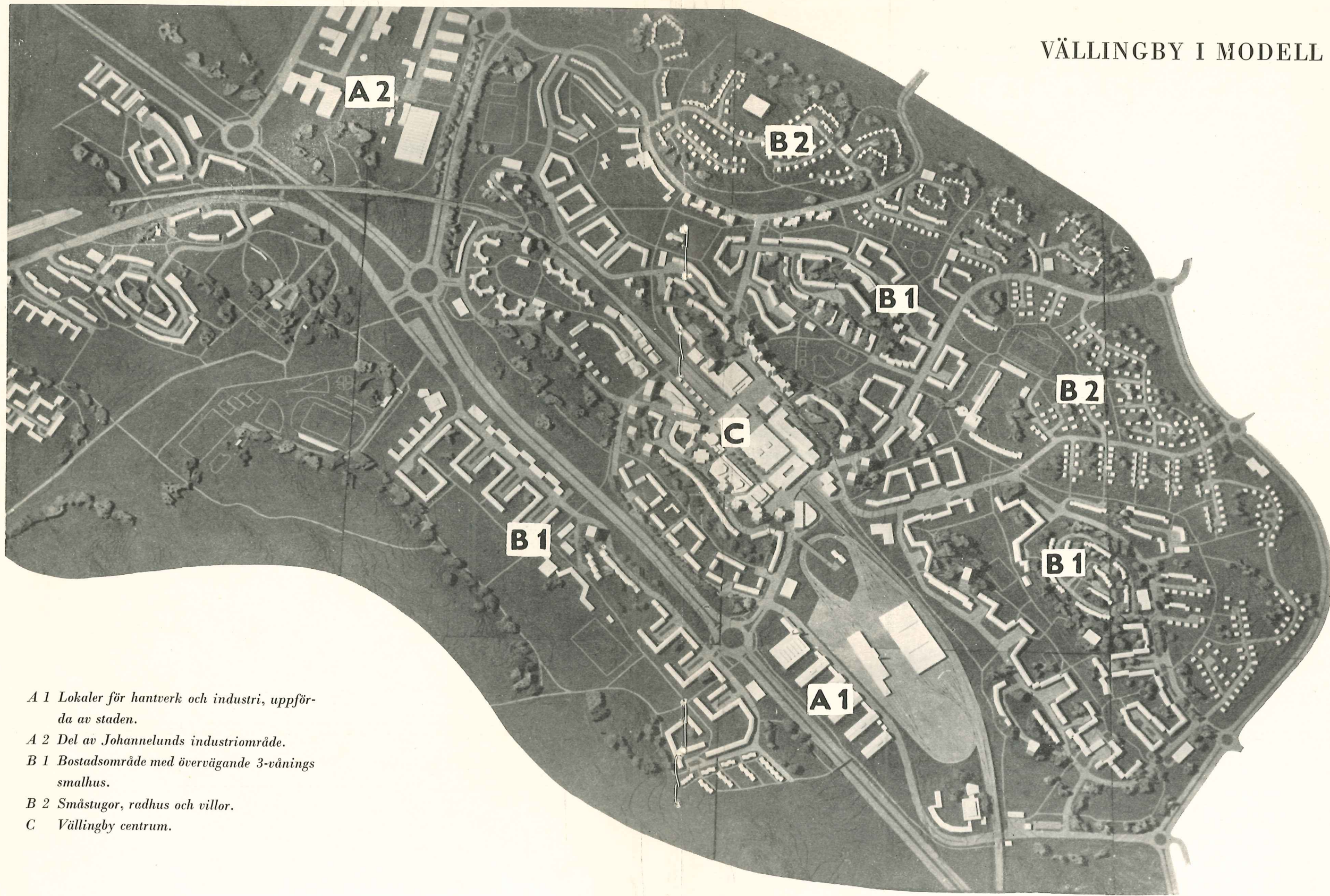
Centrum har sin givna plats invid tunnelbanestationen. Det har utformats som ett torg med varuhus och restaurang i mitten och runt omkring detta högre kontors- och butiksbyggnader, teater, kyrka samt ett medborgarhus för sociala institutioner jämte biograf, klubbрум, samlings-salar och dylikt. Affärerna förses som regel med varor antingen från en ringgata bakom eller från lastgator under torget.

Hur framtidsstaden kommer att se ut framgår av modellen, som är avbildad på nästa sida. Den kommer att bli vacker och luftig. Marken är kuperad och i dalarna mellan bebyggelsen har stora sammanhängande grönbälten dragits fram. Där blir det ostörda lekplatser för barnen och tjustiga promenadstråk för de vuxna.

Även industribyggnaderna ligger fritt och inbäddade i grönska, så att deras personal skall kunna njuta av sol och luft på sina kafferaster och lunchpauser. Om de inte föredrar att gå hem. Det blir inte lång väg. För det är ju det, som är meningen med Vällingbyplanen. — *Att man skall bo nära arbetet.*

Välkomna till Vällingby

VÄLLINGBY I MODELL



A 1 Lokaler för hantverk och industri, uppförda av staden.

A 2 Del av Johannelunds industriområde.

B 1 Bostadsområde med övervägande 3-vånings smalus.

B 2 Småstugor, radhus och villor.

C Vällingby centrum.



En orientering i framtidsstaden

Introduktionsutställningen

Det finns två ingångar till utställningsområdet, en i Vällingby och en i Räcksta, men låt oss anta, att Ni följer den rutt, som föreslås på kartan i denna broschyr. Ni stiger då av vid den provisoriska slutstationen och kommer direkt in på *introduktionsutställningen*. Den är grupperad under ett regnskydd kring en byggnadsmast, som samtidigt är symbolen för denna stadsbyggnadsexposé. Där presenteras i stora drag — med modeller, fotografier, kartor och ritningar — idén bakom Vällingby. Varför man anlägger en ny stad och inte bara ett bostadsområde, på vad sätt denna nya stad ingår i generalplanen, hur den planerats och varför den planerats just så, hur den kommer att se ut när den blir färdig, vad centrum kommer att innehålla, trafiksystemet och parkanläggningarna, vilka bostadstyper som kommer att uppföras osv. Allt detta serveras i kortfattade sammandrag. Längre ut på området blir det sedan mera detaljerade utställningar, som Ni kommer att träffa på under Er rundvandring. Men innan Ni lämnar denna avdelning, som ger en bild av hur Vällingbyborna av i dag och i morgon får det, så bör Ni passa på att skapa Er en föreställning om hur de första människorna på denna plats levde. Mitt för den skärm, som visar de moderna hustyperna, finner Ni en rekonstruktion av en boplats från bronsåldern. Den ger anledning till allehanda optimistiska reflexioner om utvecklingen. I enlighet med dåtidens sed att begrava de döda nära gården visas invid denna bostad en forngrav.

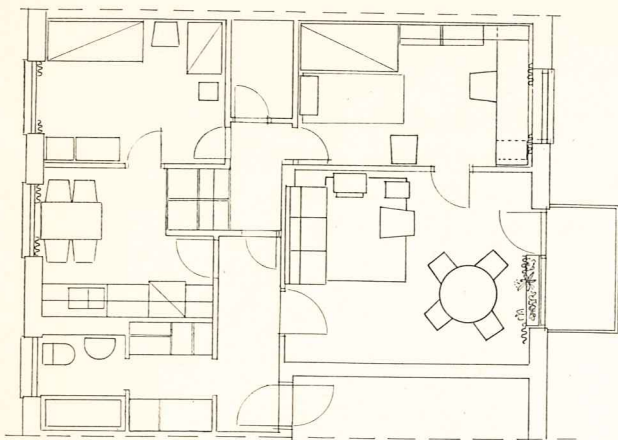
Om Ni, efter denna allmänna överblick, börjar vandringen utefter det rödmarkerade spåret kan Ni få mera ingående beskrivningar av hem och offentliga institutioner, gator och parker, fabriker och verkstäder, affärskomplex och kommunikationer, allt det som skall ingå i Vällingbystaden. Den första stationen på vägen är, som framgår av kartan, en bostadsutställning.



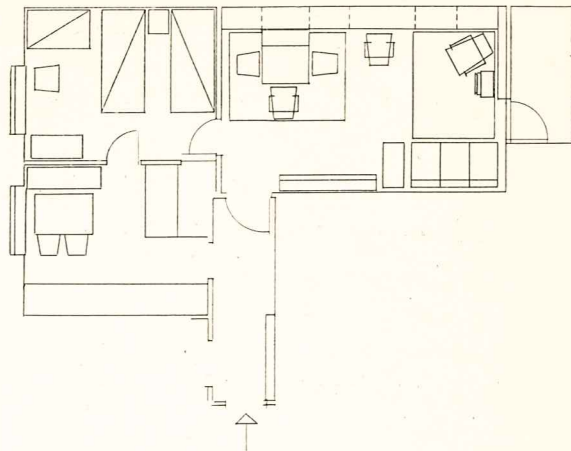
Familjer med färg

AB Svenska Bostäder håller för närvarande på att färdigställa omkring 810 lägenheter i Vällingby. En annan grupp på 569 lägenheter har just påbörjats. Hur värme- och tvättfrågan lösts för hela denna bebyggelse redovisas i den speciella hallen för industri och teknik.

I två olika just inflyttningsfärdiga hus har bolaget tillsammans med *Svenska Slöjdföreningen* ordnat en utställning av möblerade lägenheter. Det är sammanlagt 8 bostäder, som visas, 4 i kvarteret Bolaget vid Ångermannagatan och 4 i kvarteret Ritbrädet vid Jämtlands-



3 rum och kök.



2 rum och kök.

gatan. Förutom att försöka skapa trivsamma interiörer har man ägnat särskilt intresse åt färgvalet. Avsikten är att demonstrera några av de principer, efter vilka man kan välja hemmets färger och ge det olika karaktär genom olika färgsättning. I några fall har man avsiktligt renodlat och begränsat färgerna för att få fram deras stora betydelse.

I en enrumslägenhet visas, vilka effekter man kan uppnå med att endast utnyttja naturfärgade material såsom skilda träslag, metaller, läder, korgflätning etc. I en annan utgår man från enbart stora grå ytor, men genom accenter åstadkommes ett omväxlande och tilltalande intryck.

Kontrasten mellan enfärgade ytor och en rik mönsterflora visas i ett par lägenheter, och i ett annat par står klara färger mot mera dämpade.

I de två sista lägenheterna slutligen kan man studera resultatet av att tillämpa två olika principer: att använda endast några få färger i ena fallet och i andra fallet att bruka en mångfald färger.

För samtliga interiörer gäller att de inte är att betrakta som färdiga förebilder för möblering utan mera som renodlade exempel på färgval.

Utställare:	Jörns Möbelaffär	HC-möbler	NK-bo
	Bromanders	Möbelkonsum	Möbelhuset
			Gunnar Olssons Möbler

Utställningslägenheterna är:

Kv. Bolaget: 2 st. på 2 rum o. kök och 56,6 m² prel. hyra 1 872 kr./år

2 st. på rum och kokskåp 24,78 m² prel. hyra 1 080 kr./år

Kv. Ritbrädet: 3 st. på 3 rum o. kök och 70 m² prel. hyra 2 076 kr./år

1 st. på 2 rum o. kök och 59 m² prel. hyra 1 788 kr./år

I kv Ritbrädet i ett garageutrymme nära bostadsutställningen redovisar Sv. Bostäder sin tidigare produktion i andra delar av Stockholm.



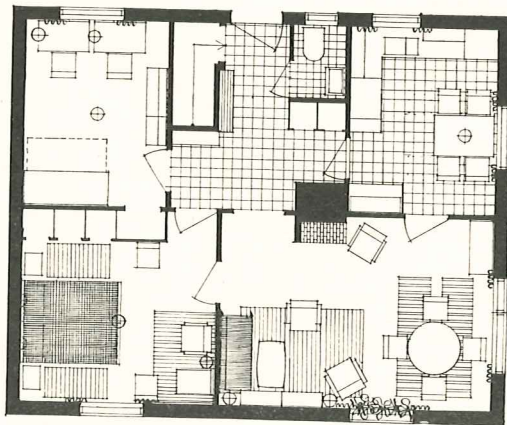
Motor- och gångtrafik var för sig

Biltrafiken måste tillgodoses i ett modernt samhälle. Vällingby får goda parkeringsplatser, tre storgarage och en hel del smågarage samt breda, bekväma vägar. Men samtidigt måste fotgängarnas säkerhet främjas. Detta dubbla syfte har man sökt uppnå genom att skilja motor- och gångtrafiken åt. Hela området har med ett nät av lättframkomliga bilvägar delats upp ett tiotal enheter. Inom dessa leder smalare "bostadsgator" fram till husen, där de i regel slutar med en vändplan. I bebyggelsens mitt blir det parkmark med stigar för fotvandrare och cyklister. Dessa promenadstråk sträcker sig från den ena bostadsenheten till den andra utan att korsa körbanorna. I allmänhet går de i viadukter under dessa. En orienteringstur har här fört Er till en typisk sådan planskild korsning.

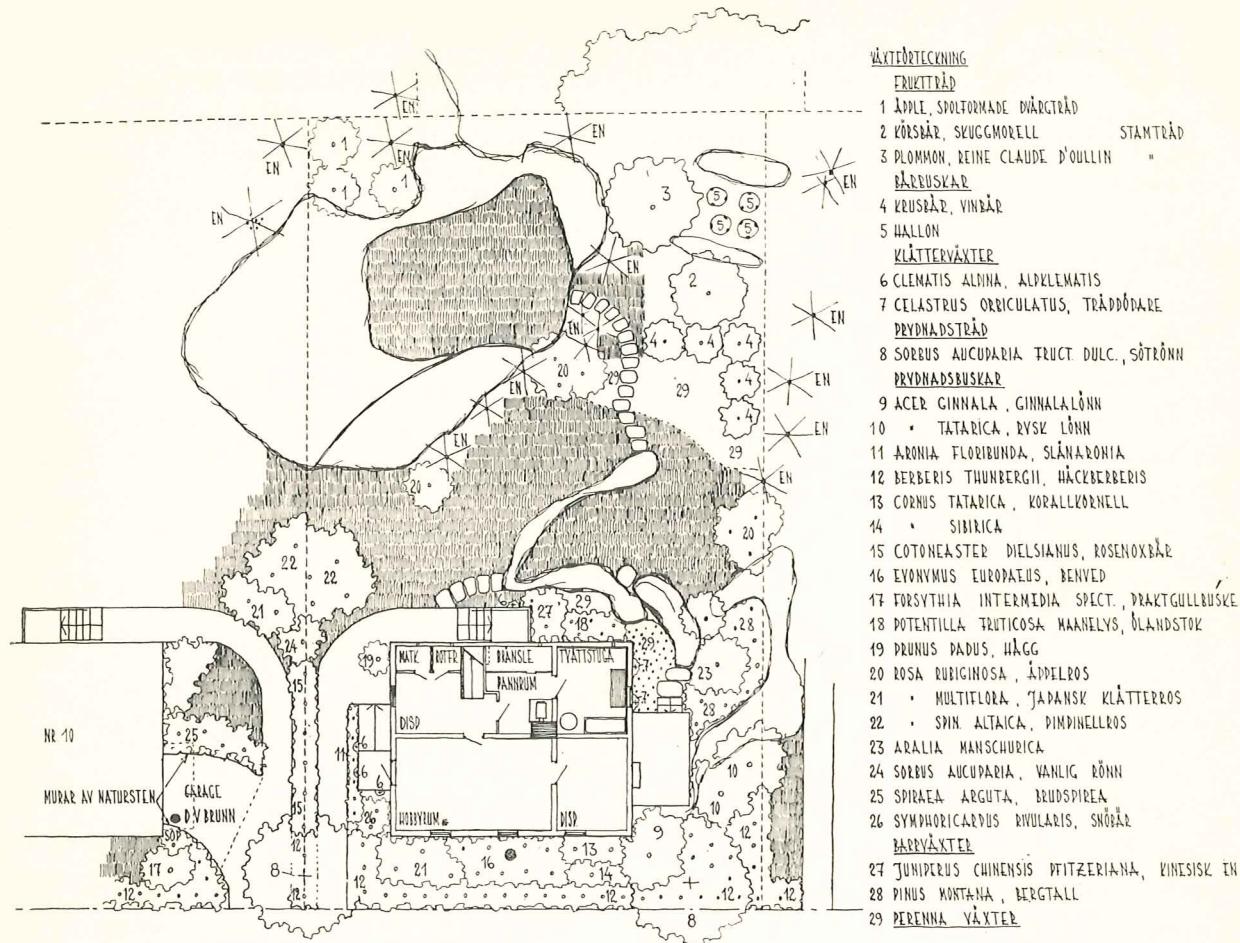


Eget hem genom eget arbete

I kvarteret Papperskorgen⁹ visas en småstuga. Ägaren, verkstadsförman Anders Näslund, har egenhändigt uppfört stugan, och när utställningen är över kommer han att flytta in med sin maka och sina två pojkar. Så gott som allt kapital som behövts för bygget utöver den egna arbetsinsatsen har han fått låna genom stadens förmedling. Av den speciella avdelning av fastighetskontoret, som sysslar med denna byggnadsverksamhet, *Småstugebyrån*, har han dessutom fått administrativ hjälp och teknisk rådgivning. Stugan består av 3 rk med ca 67 kvm golvyta och en lika stor källare med bad, tvättstuga, pannrum och ett stort disponibelt utrymme, där garage, verkstad eller dylikt kan inredas. Tomten är något över 600 kvm. Byggnadskostnaderna beräknas till 40 000 kronor, varav 36 000 kronor är lån, och det egna arbetet uppskattas till 4 000 kronor. Årsomkostnaderna uppgår till omkring 1 690 kronor.



*Småstuga typ XXX.
Våningsplan.
Möbleringen är
utförd av
Paul U. Bergströms AB.*



Källarplan och tomt. Trädgården har ordnats för att tjäna som förebild för den övriga småstugebebyggelsen.



Bo Leka Lära

I den tvätt- och värmecentral, som Befä håller på att bygga i kv. Räknetabellen, arrangerar Barnavårdsnämnden, Folkskoledirektionen, Lärlings- och yrkesskolstyrelsen, Idrotts- och friluftsstyrelsen och Stadsmuseet en specialutställning. Där visas exempel på sådana sportanläggningar, som Vällingbyungdomen kommer att begåvas med, och där demonstreras i modell och perspektiv den blivande folkskolan i kv. Brevvägen. En svit bilder från den moderna yrkesundervisningen ger en försmak av den planerade yrkesskolan i Vällingby. Den blivande verksamheten bland de unga och de yngsta illustreras med en barnträdgård

och skildringar av fritidsavdelningarnas arbete. Fornfynden, som är utställda i montrarna, har alla påträffats i Spångaområdet. Slutligen redovisas i samma lokal för en del intressanta bostadstyper. Bland dessa må nämnas några förslag till kooperativ egnahemsbebyggelse och till småstugor med ateljéer. Dessutom förevisas projekt till radhus, Y-hus och punkt-hus samt terrasshus.

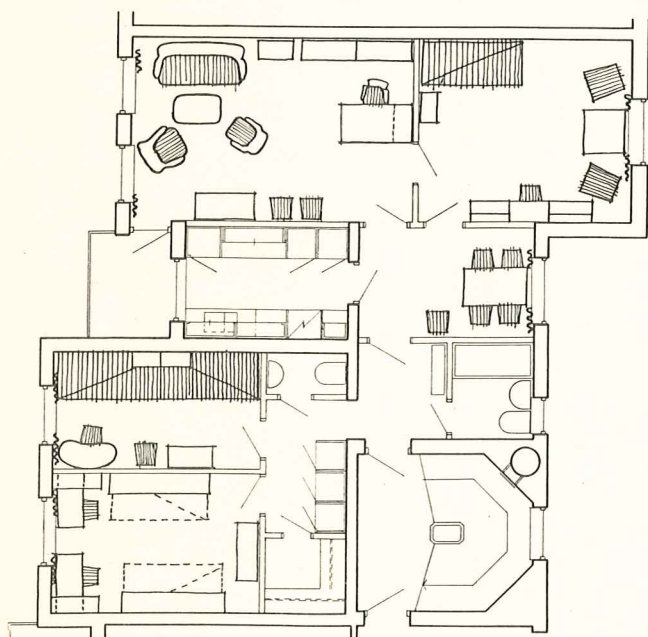
I ena hörnet av utställningshallen har en *biograf* ordnats. Där ges under vissa tider på söndagarna non-stop-föreställningar av smalfilmer från skilda kommunala verksamhetsfält.

I samma byggnad kan man även bese Befas panncentral och husmorstvätt, som är under uppmontering på nedre botten. Industritvätten skall inrymmas i den nuvarande utställningslokalen.



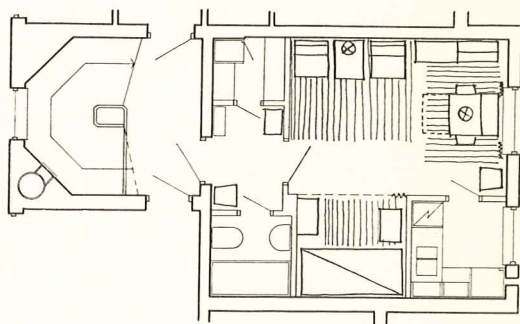
Välmöblerade Vällingbybostäder

Inom Råckstaområdet uppföres av *Byggnadsentreprenörernas Fastighetsaktiebolag, BEFA*, ett trettio-tal bostadshus med sammanlagt ca 700 lägenheter, ett tiotal butiker samt en för hela området gemensam panncentral och centraltvättstuga. Värmecentralen, som skall betjäna 1200 hyreslägenheter jämte omkringliggande butiks- och garagelokaler m. m. samt



*Till vänster :
Planlösning med 4 rum och kök samt hall-
matrum*

Nedan : Planlösning med rum och kokvrå.



tvättanläggningen som skall bestå av en husmoders- och en industritvätt, kan, såsom ovan nämnts, beses i samband med ett besök i Bo Leka Lära hallen.

I kvarteret Kortregistret i ett av de färdigställda husen visas 4 inredda lägenheter, representerande de olika förekommande lägenhetstyperna. Denna utställning vill vara ett bidrag i diskussionen om hur ett hem bör planeras och inredas för att skapa goda yttre betingelser för hemtrevnad och bekvämlighet. Den vill även söka ge inspiration till dem som planerar nyinköp, antingen det gäller bosättning eller kompletteringar till det äldre hemmet. Att kostnaderna måste begränsas behöver inte hindra, att ett hem kan bli både personligt, smakfullt och trivsamt. Färgval till tapeter och i viss mån till fast inredning har gjorts av de blivande hyresgästerna själva, och dessa får nu av 4 möbelfirmor förslag till lägenheternas disponering och utrustning med möbler, textilier och armatur.

De lägenheter, som visas, är:

Fyra rum, kök och hall-matrum, yta 87,5 m ² , prel. årshyra 3 072:—
Tre " " " " " 77 " " " 2 664:—
Två " " " " " 59 " " " 2 184:—
Ett rum och kokvrå " 30 " " " 1 140:—

Utställare: AB Carlsson & Reicke

AB Harry Carlsson (HC-möbler)

AB Petterson & Nilsson

AB Strömberg & Co.

Då byggnadskostnaderna för den pågående produktionen ännu ej med säkerhet låtit sig beräknas, är alla hyror i denna broschyr tills vidare mycket approximativa och anges med all reservation för vad som slutligen kommer att fastställas.



Stadens centrum

Av det blivande *centrum* syns för närvarande endast det jätteschakt, som med tiden skall bli tunnelbanestation, lastgator för varutransporter och parkeringsplatser. Det kommer att byggas över och ovanpå skall ett torg anläggas med varuhus, teater, restaurang, kyrka, medborgarhus med biograf och sociala institutioner samt kontors- och affärskomplex. Hur där kommer att se ut, när det hela blir färdigt, framgår av den monter, som ställts upp på platsen.



Industri och Teknik

Egentligen är hela Vällingby för närvarande en enda stor teknisk utställning, där besökaren kan studera all slags byggnadsverksamhet i olika faser från rönjningen till de färdiga konstruktionerna. Samtidigt ger myllret av helt eller halvt färdigställda hus, pågående vägbyggen, schaktningsarbeten och maskiner en föreställning om, vilket jätteföretag det är att bygga en stad. Och det får man ännu mera klart för sig i *Industri och Teknikhallen*, där *Stockholms stads tekniska verk* belyser och förklarar vissa arbeten. Utanför byggnaden uppställs t. ex. avloppsledningar i olika dimensioner, vattenledningsrör, en transformatorstation, gasapparater för industriella ändamål osv. Invändigt visas med schematiska framställningar avloppssystemet, vägnätet, vattenförsörjningen, framdragningen av gas- och elektricitet etc. Ett tvärsnitt genom en gata påminner om vilka kolossala anläggningar, som ligger dolda under marken. Tunnelbanebygget med sektioner i jord och berg, viadukter och stationer hör också till de imponerande arbeten, som demonstreras. Ett annat aktuellt projekt för Vällingby är det värmekraftverk som Elverket avser att uppföra vid Mälaren. Det skall alstra elkraft för hela Stockholm och kommer i anslutning därtill att förse icke blott Vällingby-staden utan även övriga förorter i Södra Spånga med värme och varmvatten. De två nuvarande panncentralerna blir då undercentraler för värmedistribution.

All denna tekniska service kommer naturligtvis alla innevånarna till del, men framför allt ger den industrin stora möjligheter. Vad Vällingby för övrigt har för särskilda förmåner att erbjuda företagen åskådliggöres på särskild plats. Där redogörs för tomtmarken, som står till förfogande för utflyttande firmor, och där ingår planer till hantverks- och industrihus, som skall byggas av staden och hyras ut, ritningar till kontorslokaler och förslag till storgarage, bilverkstad och bensinstation. *Svenska Industribyggen* visar prov på en fabriksanläggning, och *Arenco AB* deltar med modell och ritningar av sin nya fabrik jämte alster av sin produktion. Detta storföretag med export över hela världen har redan satt i gång med att uppföra en hypermodern anläggning i Johannelund.



Upplysningar om
VÄLLINGBY

Under pågående visningar hänvisas besökare, som önskar närmare upplysning om någon speciell detalj i Vällingby, till den informationskiosk, som inrättats på introduktionsavdelningen närmast tunnelbanans slutstation. Telefonnumret dit är 37 72 05. På detta nummer samt på 20 33 66 kan före och efter kontorstid — dvs även söndagar — meddelanden erhållas om väderlek och väglag i Vällingby.

Både under och efter utställningen står Vällingby-exploateringen, Vasagatan 4, tel. 22 35 80 till tjänst med alla uppgifter, som gäller *kontorslokaler, butiksanläggningar* och dylikt. Frågor rörande *industrieföretag* besvaras av **Industribyrån**, Kungsholmsgatan 16, tel. 52 07 10. Spekulanter på *egna hem* har att vända sig till **Småstugebyrån**, Kungsgatan 78, tel. 52 06 60.



STOCKHOLMS STADS FASTIGHETSÄMND

Vällingbyexploateringen · Telefon 22 35 80

FRIEXEMPLAR

Pris 1 krona