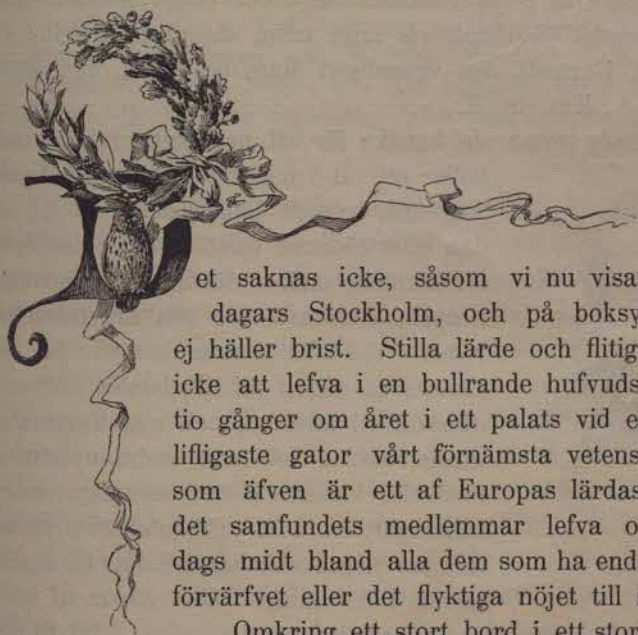


Bland vetenskapsmän.



et saknas icke, såsom vi nu visat, böcker i våra dagars Stockholm, och på boksynta personer är ej håller brist. Stilla lärde och flitiga forskare frukta icke att lefva i en bullrande hufvudstad. Så samlas tio gånger om året i ett palats vid en af Stockholms lifligaste gator vårt förnämsta vetenskapliga samfund som äfven är ett af Europas lärdaste sällskap, och det samfundets medlemmar lefva och verka daglig dags midt bland alla dem som ha endast det materiela förvärfvet eller det flyktiga nöjet till sträfvan.

Omkring ett stort bord i ett stort rum, en trappa upp i hörnet af Drottninggatan och Kammakaregatan, sitta på den andre onsdagsaftonen i hvarje månad, med undantag af juli och augusti, tjugu eller tretio till större delen öfver medelåldern komne män. Det enkla, men behagliga rummet ser rätt nutidsaktigt ut med sina röda gardiner och sin brüsselmatta, men från väggarne blicka gamle mäns bilder i till större delen förra århundradets drägter, och på några fotställningar stå byster af dylika föregångare. Bland porträtten finner man många af stort intresse, t. ex. tre af Linné, bland hvilka ett måladt af Roslin. Porträttet af Berzelius är måladt af O. Södermark. Under glas i en fristående pulpet vid ena väggen glänser, mot svart botten, en storartad lagerkrans af silfver egnad åt Berzelii minne och skänkt 1848 af Tysklands farmaceuter.

Det är *vetenskapsakademiens* sessionssal. Många män med verdensrykte sitta vid det stora bordet, Nordenskiöld, Edlund, Gylden

m. fl. Den gamle mannen med den djupa tanken uttryckt i de stilla dragen är professor Sven Lovén, som nu i fyrtioåttio år tillhört akademien, men redan vid sitt inträde der var bekant för sina vetenskapliga afhandlingar om de lägre djurklasserna, för sin färd till Spetsbärgen och andra vidsträckta forskningar, och som ännu vid långt framskriden ålder är samme skarpe iakttagare af naturens hemligheter. Det fins dock en ännu äldre ledamot af vetenskapsakademien. Sven Lovén har ej fyllt åttio år, men friherre F. J. Wrede, den framstående fysikern och f. d. general-fälttygmästaren, är snart åttiosex och har i femtiotre år suttit i akademien. För öfrigt skådas också vid det stora bordet jämförelsevis unge män, såsom G. Retzius, G. Mittag-Leffler, H. Forssell, den visserligen äldre än dessa, men ständigt ungdomlige A. Key, m. fl.



S. Lovén.

Den sist nämde reser sig kanske för att nedlägga presidiet och håller ett tal i något vetenskapligt ämne. Afgående preses håller alltid ett tal, sedan efterträdaren först utvalts. Men detta förekommer endast vid den sammankomst i april, hvarmed det nya arbetsåret inviges. Vid alla sammankomster har sekreteraren någon till akademien inlemnad uppsats att aflemna, och någon annan af medlemmarne refererar andra uppsatser, meddelar kritiker af vetenskapliga undersökningar, o. s. v. Bibliotekarien anmäler, om några skänker lemnats till akademiens boksamling. Har någon af ledamöterna, vare sig in- eller utländsk, aflidit, anmäles sådant. Intet i den vetenskapliga världen är sällskapet främmande.

Detta är akademiens månadssammankomster, men den 31 mars hvarje år, årsdagen af grundreglornas stadfästande (1741) af Fredrik I, är högtidsdagen, hvilken icke firas i akademiens hus, utan i stora börssalen och bevistas af ett stort antal personer som icke tillhöra akademien.

Vetenskapsakademien höll ända till 1764 sina sammanträden på riddarhuset, derefter en kort tid i Oxenstjernska huset, »gamla banken» vid Storkyrkobrinken, samt i grefve Pehrs hus å Helgeandsholmen, men 1777 inköptes det Lefeburska huset (30 Stora Nygatan), och akademien invigde där sin verksamhet 1779. Det såldes 1828 till järnkontoret, då akademien inköpte Westmanska huset (94 Drottninggatan). Sedermera köpte akademien af handlanden Abrahamssons arfvingar tillgränsande tomt, och området utvidgades till hela kvarteret Grönlandet norra. Huset tillbygdes och utgör f. n. akademiens säte samt inrymmer naturhistoriska riksmuseets samlingar, bostäder för tre af akademiens

tjänstemän, biblioteket och bostad för bibliotekarien, åtskilliga arbetsrum för vetenskapliga ändamål, bostad för riksmuseets konservator, o. s. v.

Utom akademiens nio klasser, af hvilka tre (ren matematik, använd matematik och fysik) ha vardera 6 ledamöter, en (praktisk matematik) 8, en (kemi och mineralogi) 12, två (medicin och kirurgi samt ekonomiska vetenskaperna) vardera 15 och två (zoologi och botanik samt lärdom i allmänhet) vardera 16, finnas också ett redaktions-, ett inspektions- samt ett förvaltningsutskott. Inom så väl utskotten som akademien in pleno föres ordet af den för året valda preses. De som af de nu lefvande ledamöterna innehafva denna hederspost äro, uppräknade efter ålder inom akademien, frih. F. J. Wrede, S. Lovén, f. d. kommandören C. B. Lilliehöök, f. d. generaldirektörerna M. Huss och N. J. Berlin, friherrarne kanslirådet A. Fock, prof. G. von Düben, prof. A. Nordenskiöld och f. d. kommandörkapten C. J. A. Skogman, professorerna C. A. Ångström och A. Key, presidenten H. Forssell och f. d. generaldirektören C. O. Troilius.

Af akademiens ett hundra inhemska ledamöter bor f. n. omkring hälften i Stockholm. De sjutiofem utländska tillhöra olika nationer. Flertalet är verldsbekante lärde. Den äldste är M. E. Chevreul, hvilken redan 1829 valdes till ledamot.

På södra hufvudsidan af akademiens hus åt Wallingatan synes helt nära Drottninggatan en liten dörr i bottenvåningen. Ring på, så öppnas den och man kommer in i en mycket trång tambur. Till höger i tamburen ser man in i en salong, till vänster i ett annat stort rum, hvars väggar äro klädda med bokhyllor. På ett bord som står framför långväggen reser sig en storartad silfvervas af mycket egendomligt arbete. På golvet ligger under de oblida årstiderna en tjock matta, och på mattan en stor björnhud, minne från arktiska ströftåg. Det kan nog behövas i detta stora rum som ligger nästan i jämnhöjd med gatan. Det händer, att ni vid inträdet ser en starkt bygd, något fetlagd man som står midt på golvet och läser samt kastar på er en tankspridd och närsynt blick, men strax därefter går emot er med framräckt hand och ett vänligt leende, ett riktigt soligt leende som lyser upp hela det mäktiga hufvudet med det något grånade håret. Han ber er sitta ned, bjuder en cigarr och lägger kanske genast för er en gammal karta från 1500-talet, öfvertygad att det gamla, egendomliga pergamentstycket med sirliga målningar i hörnen skall i hög grad intressera er, och så berättar mannen, under det han blossar på sin cigarr, med en icke alldeles omärklig finsk brytning om det där märkvärdiga pergamentstycket, huru han kommit öfver det och hvad det duger till. Han tager fram flere gamla, högst märkliga kartor på lösa blad och i stora folianter, är själf utan tvifvel den mest intresserade, men eger förmågan att också intressera andra, kanske äfven dem som äro minst hemmastadda på de geografiska forskningarnas område.

Mannen med kartorna är Adolf Nordenskiöld i sitt arbetsrum. Det är visserligen icke sagdt, att han på samma sätt mottager en

främling, men när en gammal bekant infinder sig, tål det icke länge förr än den store upptäcktsresanden är inne på sitt älsklingsämne. Det är i denna anspråkslösa bostad i den låga bottenvåningen som frih. Nordenskiöld, en af samtidens ryktbaraste lärde, har sitt lugna och älskvärda hem, där han bland maka och barn, med undantag af den korta tid om somrarne han vistas på sin egendom Dalbyö i Södermanland, hvilat ut mellan långväga och farliga ströftåg och funderar på hvart han nästa gång skall styra kosan samt under tiden fullända något nytt vetenskapligt arbete och sköter sin tjänst såsom intendent för de mineralogiska samlingarna vid naturhistoriska riksmuseum.

Det är ock i detta rum och i ett mindre innanför detta som frih. Nordenskiöld bland annat utarbetat sina vetenskapliga iakttagelser från Vegaexpeditionen och med den storartade silfvervasen i den egen-

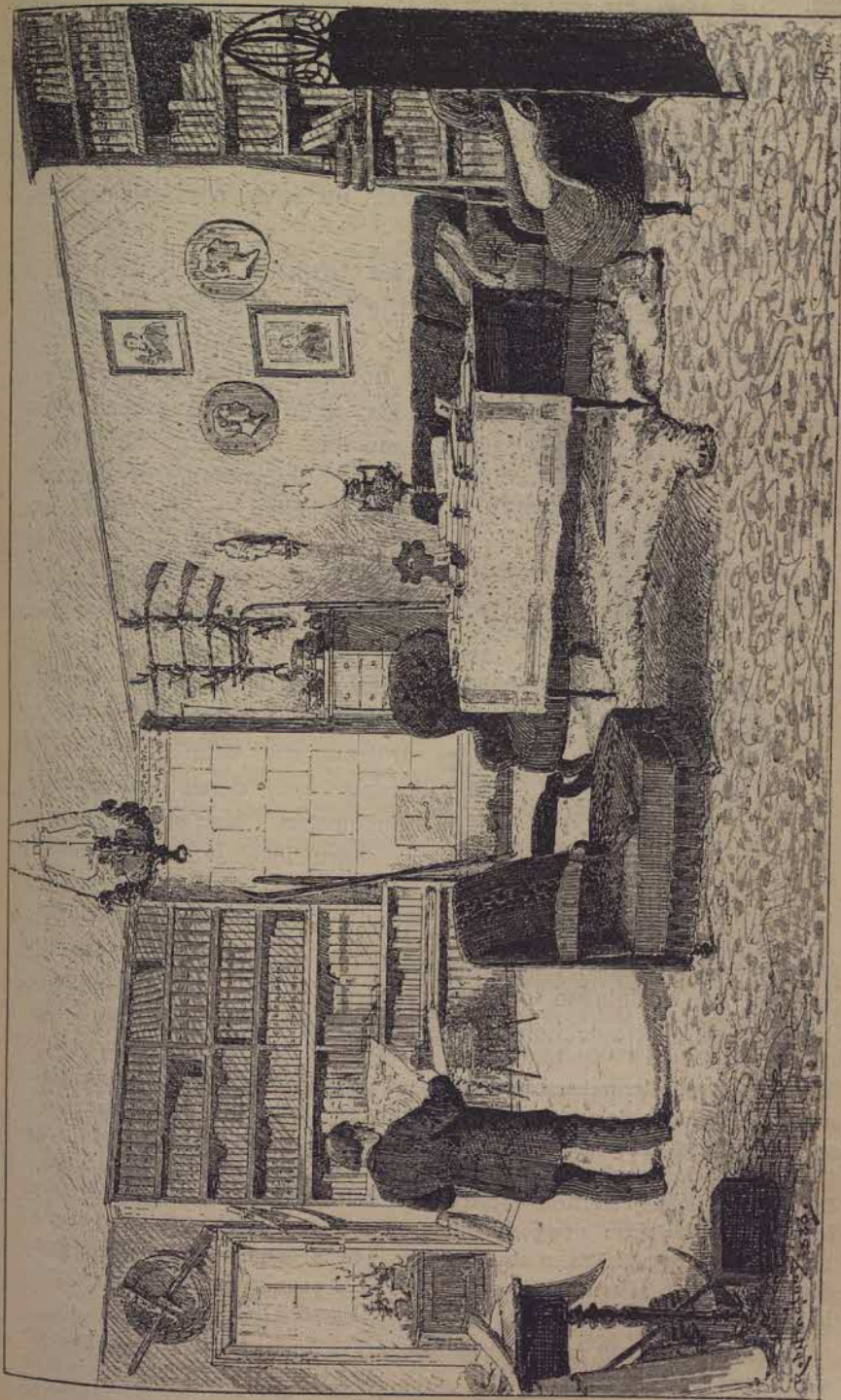


A. Nordenskiöld.

domliga stilen dagligen för sina ögon, ett dyrbart minne från yttersta östern, en skänk från Hongkong, skildrat Vegas färd; men det är också i samma rum som han studerat kungl. propositioner och andra riksdagshandlingar samt förberedt sig till anföranden i Andra kammaren. Den store vetenskapsmannen samt oförfärad och outtröttlige forskningsresanden har utan att försumma sina vetenskapliga uppgifter egnat en del af sina krafter åt det riksdagsmannavärf, till hvilket medborga-

res förtroende kallat honom. Äfven i detta afseende är han en representativ man för nya Stockholm, lärdomens och det praktiska medborgarskapets lika verksamme utöfvare. Till ett så omfattande arbete fordras dock mera tid än hvad vanliga människor anslå åt sin verksamhet. Redan tidigt på morgonen finner man professorn i full selsättning, och sällan lemnar han skrifbordet förr än midnatt för länge sedan är förbi, möjligtvis med undantag af de aftnar, t. ex. Idunsaftnar, då han långt in på natten skämtar i goda vänners lag. ty den store vetenskapsmannen är ock en glad sällskapsman.

Adolf Nordenskiöld vardt redan vid tjugusex års ålder, strax efter sin hitkomst från Finland, professor och intendent vid naturhistoriska riksmuseum, hvilken befattning han nu således innehaft i tretio år. I vetenskapsakademien invaldes han 1861, då han var blott tjugonio år. Om hvad han sedan dess uträttat behöfva vi icke här er-



Nordenskiolds arbetsrum.

inra. Alla veta, att han är en af vår tids märkvärdigheter, men vi äro nu åter så vana att se honom midt bland oss, att vi icke alltid lägga märke till honom, då vi möta honom på Drottninggatan eller träffa honom i ett sällskap. Detta är för öfrigt fallet med flere andra af våra vetenskapsmän, hvilka äro kända öfver hela den bildade verlden, men som i dagliga lifvet gå tämligen obemärkta bland oss. Man vänjer sig vid alt, äfven vid att se en storhet i sin vanliga omgifning.

Om vi behöfva blott klifva öfver tröskeln för att från gatan komma rakt in till frih. Nordenskiöld, går det ej så lätt att hälsa på prof. Hugo Gylden, och likväl bor han icke långt, horisontalt räknadt, så vida det afståndet kunde räknas horisontalt, från den förres bostad. För att komma till prof. Gylden, en af vetenskapsakademiens »ämbets- och tjänstemän», måste man först streta upp för öfversta



H. Gylden.

delen af Drottninggatan, af gammalt Kungsbacken kallad, sedan anmäla sig hos gamla frun i förfriskningsståndet vid foten af en ännu brantare backe, själfva Observatoriebacken, och efter att hon med skarp blick granskat den inträdesökande samt värdigats draga på snöret till grinden, börja stigningen upp för de höga trätrapporna som till tjänst för stjärnkunnige och deras vänner underlätta uppkomsten. Man stiger genom en vacker, ehuru icke synnerligt gammal park alt högre och högre och befinner sig slutligen högt öfver hela Stockholm och dess omgifningar, pustar en stund för att få tid att betrakta den präktiga rundmålningen och träder därefter in i observatoriebyggnaden, på gammalt stockholmspråk kallad »stjärnkikeriet».

Icke långt efter vetenskapsakademiens inrättande, väcktes af en bland ledamöterna, den bekante matematikern Per Elvius, akademiens sekreterare, förslag om anläggandet af ett observatorium, och det beslöts, att ett sådant skulle uppföras på den förlängning af Brunkebergsåsen som höjer sig vid Drottninggatans ända. Stockholms magistrat upplät åt akademien den erforderliga tomten. Överintendenten Härleman uppgjorde ritningen, och konungen tillät akademien att begagna de byggnadsämnen som voro ämnade för slottsbyggnaden, men kunde därvid umbäras. Direktör Clas Grill lemnade penningförskott, och byggnaden fullbordades på fyra år samt invigdes den 20 sept. 1753.

Under snart halft annat århundrade som sedan dess förflutit ha följande personer varit akademiens astronomer: P. V. Wargentin, hvilken i tretiofyra år var akademiens sekreterare och afled 1783; H. Nicander till 1803, då han tog af-

sked; J. Svanberg till 1811, då han utnämndes till professor i Upsala; S. A. Cronstrand till 1837; H. Selander till sin död 1870 samt H. Gylden från 1871.

Redan innan Hugo Gylden, hvilken liksom Nordenskiöld är född i Helsingfors, drogs till vår hufvudstad, hade han såsom ganska ung gjort sig känd för framstående vetenskaplighet och utgifvit många lärda afhandlingar samt tjänstgjort vid observatoriet i Pulkowa. Detta är nog allmänt bekant, men mindre känt torde vara, att f. d. docenten Gylden före ankomsten till Stockholm var ryskt kollegiiråd. Redan vid tjugufem års ålder utnämndes han till ryskt hofråd och få år därefter till kollegiiråd. Vid tretio års ålder kallades han till svenska akademiens astronom och har sedan i sjutton år skött den befattningen på ett sätt, att han nu är känd öfver hela den lärda världen samt att utländska högskolor och observatorier strida om äran att kunna rycka honom från Stockholm. I sin egenskap af akademiens astronom, är han också redaktör af en periodisk skrift som har utomordentlig stor spridning och kallas *almanack*, på hvilken akademien har stor inkomst.

Vetenskapsakademien åtnjuter i årligt statsanslag blott 6,000 kr. samt 3,000 i ränta på den köpeskilling som akademien utgaf för inköpet af de Abrahamsenska tomterna, hvilka af akademien utan vidare ersättning öfverlemnades åt statsverket. Såsom privilegibesittare af almanackan har akademien åt förläggare och boktryckarefirman P. A. Norstedt & Söner öfverlemnadt utgifvandet och uppbär därför af sagda firma, enligt kontrakt på 20 år, 80,000 kr. årligen som för hvarje år ökas med 1,000.

Det inre af observatoriet är en förborgad värld för större delen af allmänheten, och äfven om detta hemlighetsfulla inre gjordes tillgängligt för alla och när som helst, skulle dock de flesta kanske icke förmå uppfatta dess egentliga betydelse. Hvad som kan utträttas med meridian-cirkeln, refraktorn och passage-instrumentet är ej hvar och en medgifvet att förstå. Men det torde dock ega sitt intresse att erfara, det dessa tre äro de egentliga arbetsinstrumenten på detta ställe samt att *meridiancirkeln*, som är ett äldre instrument, användes sedan 1874 till att bestämma läget af en mängd ljusstarkare stjärnor för att bilda en stjärnkatalog. Detta arbete har till största delen ålegat amanuensen.

Vid *refraktorn*, som anskaffades 1877 och i början användes till bestämmande af åtskilliga stjärnors afstånd, har under år 1887 anbragts en särskild tub för att fotografera »celesta» föremål. Arbetena vid refraktorn ha utförts af observatoriets föreståndare.

Passage-instrumentet, som äfven anskaffades 1877, har bland annat användts vid flera longitudsbestämningar som generalstabens astronom under de senare åren utfört. Sommaren 1888 pågick en sådan longitudsbestämning mellan Stockholm och Hernösand.

För den af observatoriets föreståndare redigerade almanackan försiggår ett hvarje år under sommarmånaderna återkommande arbete med beräkning och ordning af det följande årets almanackor till Stockholms, Lunds, Göteborgs och Haparandas horisont.

Redaktör af statskalendern, på hvilken akademien också har privilegium, är dr K. Sidenbladh, förste aktuarie i statistiska centralbyrån, hvilken äfven hör till vetenskapsakademiens ämbets- och tjänstemän.



D. G. Lindhagen.

Den af desse som kommer mest i beröring med allmänheten är sekreteraren, hvars syssla sedan 1866 innehafves af astronomen, prof. D. G. Lindhagen, också en af våra vetenskapsmän som gjort svensk lärdom känd och aktad i utlandet. I unga år anställd vid observatoriet i Pulkowa, verkstälde han, tillsammans med ryske och norske vetenskapsmän, de vinkelmätningar samt polhöjds- och azimutsbestämningar, genom hvilka det finska triangelnätets trigonometriska förbindelse med det svenska i Lappland sammanslöts. Efter att han af svenska vetenskapsakademien kallats till biträdande astronom, flyttade han till baka till fäderneslandet och verkstälde på 1860-talet geodetiska och astronomiska observationer i olika delar af landet för Sveriges deltagande i en allmän europeisk gradmätning. Sedan 1866 är han akademiens sekreterare och har såsom sådan sin bostad i akademiens hus.

Såsom akademiens fysiker verkade prof E. Edlund i tretioåtta år och i nära tretiosju var denne fräjdade vetenskapsman ledamot af akademien, hvars preses han också varit. Han egnade för öfrigt hela sitt lif åt arbetet på det fält där flere af våra vetenskapsmän stått främst bland alla lands lärde forskare.

Akademiens kemistplats är f. n. obesatt, men läraren vid Bergianska trädgårdsskolan, också en af »ämbetena» vid akademien, är den utmärkte botanikern, prof. V. B. Wittrock.

Genom testamentariskt förordnande af 1784 öfverlät den bekante läkaren, professor och assessor P. J. Bergius till vetenskapsakademien sitt bibliotek, sin växtsamling och sin vid Karlbergs allén belägna malmgård, Bergiilund kallad,



E. Edlund.

till en skola för trädgårdsskötselns eller hortikulturens upphjälpande i riket, under namn af Bergianske trädgården, på det sätt att egendomen skulle höra under vetenskapsakademien såsom en dess tillhörighet i evärdliga tider, med det uttryckliga vilkor, att jorden som där under lyder endast skall användas till sådant som till trädgårdsskötselns hör. Egendomen mottogs efter Bergii död 1790 tillika med ett kapital af 100,000 daler kopparmynt. Dr O. Schwartz var den förste bergianske professorn. Prof. Wittrocks närmaste företrädare var N. J. Andersson, den bekante botanikern. Redan för många år sedan väckte assessor P. Juringius, en af Bergii släktingar, rättegång mot vetenskapsakademien med yrkande, att Bergianske trädgården måtte återgå från akademien till Bergii arvingar, emedan akademien icke skulle ha uppfyllt alla de i testamentet stadgade vilkoren. P. Juringius afled 1853, men sedermera ha hans barn fortsatt och, efter dom i alla instanser till akademiens fördel, åter upptagit rättegången, slutligen på grund däraf, att akademien sålde den af Bergius testamenterade egendomen och flyttade trädgården till Frescati vid Norra Brunnsviken samt allra senast för att åt minstone utfå skilnaden mellan försäljningssumman och det belopp som betalades för platsen på Frescati egor. Denna senaste rättegång fortgår ännu.

På Frescati tyckes nu en ganska storartad trädgårdsverksamhet utveckla sig. Den så att säga vetenskapliga afdelningen har mycket utbildats och riktats genom prof. Wittrocks och hans assistents, grefve H. Strömfelts bemödanden. Man finner där systematisk anordning af olika trädslag, och på särskild plats anlägger man en geografisk afdelning som skall innesluta ett i sitt slag oöfverträffadt fjällväxtparti för växter från Skandinavien, Karpaterna, Alpena, Altai och Himalaya.

Men anläggningen har äfven en afdelning för handelsträdgård, som omfattar 30 tunland eller dubbelt så stor yta som den vetenskapliga afdelningen, redan är i full verksamhet och kan dagligen torgföra sina alster. Till dessa afdelningar höra särskilda byggnader, men många af de i planen bestämda ha ännu ej hunnit påbörjas, bland dem den som skall omfatta musei-, biblioteks- och undervisningslokaler.

Vetenskapsakademiens bibliotek nämdes i förbigående här ofvan. Det förtjänar otvifvelaktigt ett besök, icke för lokalens synnerliga förtäflighet, ty den kunde onekligen vara bättre, men emedan det är ett af de förnämsta och i synnerhet ett af de på naturvetenskapliga arbeten rikaste.

Biblioteket är, med undantag af tjugu dagar i senare delen af juni, öppet hvarje onsdag och lördag kl. 12—2 på dagen, men man kan nog träffa bibliotekarien där äfven på andra dagar och stunder. Biblioteket är nästan alltid tillgängligt för studier och hemlån af böcker, och i bibliotekarien träffar man en lika kunskapsrik som tillmötesgående vägledare. J. A. Ahlstrand har nu i nära fyra årtionden vandrat och klättrat i dessa skumma gångar som bildas af

idel upplysande verk på stora och långa bokhyllor. Sedan 1849 är han anställd vid biblioteket och sedan 1856 är han vetenskapsakademiens bibliotekarie. Längre delade han sin verksamhet mellan detta bibliotek och det kungliga, men efter att det senare flyttades till Humlegården, egnar han hela sin tid åt vetenskapsakademiens och står därigenom i ständig förbindelse med vårt lands lärda värld samt med en stor del af andra lands vetenskapliga bokvårdare, själf en af de förnämste bokkännarne.

Biblioteket intager i Stockholm främsta platsen näst efter det kungliga. Det räknar sin början icke långt efter akademiens instiftande och hade ungefär trettio år därefter omkring 2,000 band, men nu har det minst 50,000. Bland sina bibliotekarier har det räknat zoologen Sven Nilsson, som åren 1828—31 tjänstgjorde här samtidigt med att han var intendent vid det zoologiska museet. Den närmaste företrädaren till n. v. bibliotekarien var dr P. E. Svedbom, Nya elementarskolans rektor och sedan utgifvare af Aftonbladet. Han innehade befattningen åren 1844—56. Såsom biträde tjänstgör nu dr R. Geete, en af kungl. bibliotekets e. o. amanuenser.

Till bevis på betydelsen af vetenskapsakademiens bibliotek kan anföras, att därifrån äro vanligen omkring 8,000 nummer utlånade (i mars 1888 voro de 8,388). Många arbeten utlånas till Finland och Norge, några äfven till Danmark, och det har händt, att boklån söktes till och med från Tyskland.

Utom de nu nämnda ämbets- och tjänstemännen har akademien också en kamrerare, v. häradshöfding A. G. Rehn, en ombudsman, revisionssekreteraren K. G. Lindbäck, en arkitekt, prof. G. Dahl, en notarie, kanslirådet O. A. Sjögren, samt en fysisk instrumentmakare, hr P. M. Sörensen.

* * *

När man går öfver de två stora med träd och blommor prydda gårdarne i akademiens hus, finner man åtskilliga dörrar och trappor, men alla föra icke till akademiens egna lokaler, fastän de leda till med akademien sammanhängande vetenskapliga anstalter. Den af dessa som är mest bekant för allmänheten, men vanligtvis förväxlas med akademien själf, har dock sin hufvudingång från Wallingatan, midt på palatsets hufvudsida. Det är *naturhistoriska riksmuseet* som icke är akademien, men står under hennes inseende och hvars intendentur äro ledamöter af akademien. Detta museum åtnjuter ett särskildt statsanslag, som nu utgöres af 66,050 kr. Samlingarna äro rikhaltiga och tåla väl vid jämförelse med andra stora samlingar i Europas hufvudstäder. Några afdelningar, t. ex. den mineralogiska, torde till och med, enligt sakkunnigas

intyg, öfverträffa många stora museers. Hon erhåller naturligtvis sina viktigaste bidrag från skandinaviska fyndorter och ökas oupphörligt. Meteoritsamlingen innehåller 202 nummer af så väl meteorstenar, hvilkas fall äro bevittnade, som öck nickelhaltiga järnmassor, hvilka anses vara af meteoriskt ursprung. Denna afdelnings intendent är, sedan tretio år till baka, frih. Nordenskiöld.

Samlingen af lägre overtebrerade djur, som har den store vetenskapsmannen Sven Lovén till intendent, ökas oupphörligt och däraf utlånas mycket för vetenskaplig bearbetning åt utländske vetenskapsmän, liksom i museet samlingarna ständigt anlitas för studier. Museets afdelning för vertebrerade djur står under prof. F. A. Smitts vård och inseende och torde vara den som mest intresserar den stora allmänheten vid de offentliga förevisningsdagarne, onsdagar, lördagar och söndagar. Men det är trångt om rum i denna afdelning, hvarför andra lokaler måste anlitas. Så har ett för hvalskelett särskildt afsedt hus anordnats i det statsverket tillhörande kvarteret på andra sidan Wallingatan, hvilket kommer att en gång byggas för museets räkning. Samlingarna af fossila djur, intendent prof. G. Lindström, samt af arkegoniater och fossila växter, intendent prof. A. G. Nathorst, liksom de botaniska samlingarna, intendent prof. V. B. Wittrock, och de entomologiska, intendent prof. Chr. Aurivillius, fullständiga det naturhistoriska riksmuseets vikt och betydelse och bidra att underhålla och öka värdet af de vetenskapliga arbetena i vår hufvudstad.



R. Rubenson.

Begifver man sig snedt öfver den första gården och träder upp för en tämligen mörk trappa, finner man bland andra vetenskapliga arbetsrum statens *meteorologiska centralanstalt*, en inrättning som också står under vetenskapsakademiens inseende, men otvifvelaktigt intresserar det stora flertalet af svenska folket långt mera än åtskilliga andra vetenskapliga anstalter. Det är där som nutidens astrologi idkas, därifrån som prof. R. Rubenson och hans medhjälpare utsända sina spådomar om väder och vind samt tala om för hela landet huru kallt det var i morse i Haparanda och huru många grader blidt i Leipzig, huru många millimeter regn fallit i Skudesnæs och hvarifrån vinden blåste i Svinemünde, hvilket alt ingalunda göres för att tillfredsställa nyfikenheten, utan för att bereda verklig nytta, i synnerhet för jordbruket.

Prof. Rubenson gjorde såsom ung fil. doktor och byzantisk stipendiat under fyra år en omfattande studieresa, uppehöll sig länge i Paris och ett par år i Italien, där han i Roma och uppe i Volskerbärgen verkstälde omfattande undersökningar öfver det atmosfäriska ljusets polarisation. Efter återkomsten till Sverige ordnade och ledde han de meteorologiska iakttagelserna vid Upsala observatorium. Edlund hade redan 1856 till vetenskapsakademien i Stockholm inlemnadt förslag till meteorologiska iakttagelser i hela Sverige och, då med anledning däraf ett nät af sådana iakttagelser upprättats, erhållit ledningen, hvilken han innehade till 1873.

Det året inrättades meteorologiska centralanstalten, och Rubenson utsågs 1876 till föreståndare. Två år senare tillsattes dr H. E. Hamberg till amanuens vid anstalten. Han hade under en utländsk resa haft tillfälle att taga närmare kännedom om det storartade system för nederbördsräkning som finnes i England och önskade att något dylikt kunde införas äfven i Sverige. Denna önskan gick ock i fullbordan, tack vare i synnerhet det öfver hela landet väpnade intresset för väderleksiakttagelser, ty om något land är, såsom dr Hamberg yttrat, beroende af sina väderleksförhållanden, så är det utan tvifvel värt, med sina njugga skördar, sina elfvar, kanaler och vattenverk, sina skogar och skogsarbeten. De första anordningarna för att lära känna förhållandena voro dock otillräckliga. Före 1878 funnos i hela Sverige blott 40 stationer på hvilka nederbörden uppmättes. Nu äro de öfver 450, och nyttan däraf är ovärderlig för jordbruket.

Meteorologiska centralanstaltens verksamhet har nu i många år fortgått efter den ursprungliga planen. Med stöd af de från 9 inländska och 21 utländska stationer dagligen ankommande väderlekstelegrammen uppgöras synoptiska kartor, hvilka offentligen anslås å fyra ställen i Stockholm och i förminskad skala återgifvas i fem där utkommande dagliga tidningar. Samtliga i morgontelegrammen upptagna iakttagelser meddelas åt sju tidningar i hufvudstaden, åtföljda af en sammanfattning af väderlekstillståndet och utsigter för närmast förestående väderlek, hvarjemte denna sammanfattning med utsigter skickas med telegrafan till sju kommuner i riket. En mera kortfattad sammanfattning jämte utsigter öfversändes till styrelsen för statens järnvägstrafik som låter anslå den på alla större järnvägsstationer, hvilket ock är förhållandet med flera enskilda banor. De inländska väderlekstelegrammen offentliggöras dess utom i *Bulletin du Nord*, en tidskrift som bekostas af de tre skandinaviska centralanstalterna gemensamt. Så länge de »simultana observationerna» fortforo i åtskilliga land, deltog Sverige i dem med fem stationer, men med 1887 års utgång upphörde de öfver alt. Såsom särskildt för Stockholm märklig är den 1887 upprättade utförligare nederbördsstationen å Djurhagen vid Värtan, där iakttagelser regelbundet göras öfver den nederbörd som faller i jämnhöjd med trädtopparne och på marken.

Alla de ofvan åberopade 450 (närmare angifvet 456) nederbördsstationer insända sina iakttagelser till centralanstalten vid utgången

af hvarje månad, och de offentliggöras i det sedan sju år under anstaltens inseende af dr Hamborg utgifna månadsbladet med titel »Månadsöfversigt af väderleken i Sverige», hvilket uppehålls hufvudsakligen genom prenumeration af hushållningssällskapen i riket. I nämnda tidning fortgår en för tre år sedan börjad klimatbeskrifning öfver rikets särskilda län, grundad på de 28 senaste årens iakttagelser.

År 1881 öfverflyttades från Upsala meteorologiska observatorium till centralanstalten iakttagelserna öfver isförhållanden, åskväder och fenologiska företeelser, och år 1887 inkommo till anstalten journaler från 39 observationer öfver isläggning och islossning, från 49 öfver iakttagna åskväder och från 56 öfver periodiska företeelser inom växt- och djurverlden.

Synoptiska tabeller uppgöras för hvarje dag af året öfver nederbördens art och mängd, åskväder, dimma, dagg, rimfrost, luftens genomskinlighet, solrök, norrsken, m. m., och i dessa tabeller ingå landets samtliga stationer. Man har således icke så litet att göra där borta i vrån på en af akademiens gårdar och hvad som där utarbetas kommer det praktiska lifvet till nytta, ytterligare därigenom att upplysningar oupphörligt meddelas åt så väl in- som utländska myndigheter och enskilda personer. Centralanstalten offentliggör resultatet af sina arbeten i de »Meteorologiska iakttagelser i Sverige», som utkomma på svenska och franska i vetenskapsakademiens namn och nu uppnått tjugufjärde bandet.

Vetenskapsakademien är för öfrigt icke blott medelbart, utan ock omedelbart ofta till stor nytta för det praktiska lifvet och afgifver bland annat många utlåtanden på kungl. maj:ts befallning eller anmodan af ämbetsverken, t. ex. år 1887 angående den »Skandinaviska allmänna lifförsäkringsföreningen» samt på anmodan af generaltullstyrelsen ett utlåtande rörande beskaffenheten af en till riket införd mineralolja. Akademien tager ock upp bland sig praktiske män som visat sig värdige sådan utmärkelse och räknar bland sina ledamöter t. ex. Jean Bolinder, Claës Adelsköld, Troilius, Beijer, De Laval, m. fl. af samma art.

* * *

Oberoende af akademien finnas i Stockholm flere på vetenskaplig grund hvilande anstalter, hvilka utöfva sitt inflytande öfver hela landet, t. ex. *Sveriges geologiska undersökning* som har sitt säte i Tekniska skolans hus vid Mästersamuelsgatan och hvars arbeten, utförda af vetenskapsmän, fått en så vidsträckt utbredning.

Det var bruks societeten som i början af 1840-talet anordnade geologiska undersökningar i Sverige och anförtrodde ledningen åt bergshauptmannen J. H. af Forselles, i hvilka undersökningar A. J. Erdmann, den utmärkte geologen, tog verksam del, men ämbetsverket »Sveriges geologiska undersökning» kom till stånd först 1858, då Erdmann var dess styresman och på det samma offrade sina ovanliga insigter och alla sina krafter till dess han, 1869, dukade under för öfveransträngningarna. Därmed var den geologiska undersökningen ledd in i rätta fåran, och man kunde med iakttagande af vetenskapens fordringar upp-daga och genom fullständiga kartor och beskrifningar erhålla kännedom om landets allmänna geognostiska beskaffenhet, af utomordentlig vigt äfven i eko-nomiskt afseende.

Sedan 1871 är e. o. professorn vid Lunds universitet O. M. Torell chef för Sveriges geologiska undersökning, biträdd af hrr N. O. Holst, M. Stolpe, E. Erdman och G. H. Santesson. Vid undersökningen äro också sju andra geologer anstälde. Torell var redan tidigt i verksamhet, reste med Sven Lovén på vetenskapliga undersökningar vid Sveriges västkust



O. M. Torell.

m. fl. orter, gjorde en studiefärd till Schweiz för glaciernas skull, besökte Island, Spetsbärgen och Grönland och gaf kanske uppslaget till efterföljande ishafs- eller s. k. nordpolsexpeditioner. År 1860 utnämndes han till adjunkt i zoologi och intendent vid zoologiska museet i Lund, men året därefter var han åter på Spetsbärgen för att göra nya vetenskapliga iakttagelser. Efter att några år ha skött sin universitets-tjänst, utgifvit ett stort antal vetenskapliga afhandlingar och äfven gjort nya studieresor i en stor del af Eu-

ropa, utnämndes han till Erdmanns efterträdare i Stockholm och har nu i ett par och tjugu år egnat sina krafter åt i fråga varande chefskap.

Den geologiska vetenskapen har äfven andra målsmän i Stock-holm, t. ex. dr A. E. Törnebohm, lektor i geologi och mineralogi vid Tekniska högskolan, samt professor V. Brögger vid Stockholms hög-skola. Men att här uppsöka och för allmänheten framställa alla våra vetenskapsmän ingår icke i planen för detta arbete, som måste nöja sig med att uppvisa det för nya Stockholm mest känneteck-nande inom olika områden, synnerligen beträffande de »institutioner» som uppstått under de par närmaste årtiondena.

En sådan inrättning är *Karolinska institutet* eller, för att tala i officiell ton, Kongl. Karolinska mediko-kirurgiska institutet visserligen icke, om man blott afser åldern. Dess uppkomst hör icke till *nya* Stock-

holm, men i sitt nuvarande skick är det vår tids barn. Det institutet är en hufvudstads värdiga universitets-fakultet, en fakultet utan *universitas*, men därför icke mindre, kanske snarare mera betydelsefull än en inom öfriga fakulteter inklämd, i en småstad med stor högskola arbetande lärdomsapparat, vare detta sagdt utan att på minsta sätt vilja förnärra våra gamla universitets medicinska och öfriga fakulteter som otvifvelaktigt äro mycket aktningvärda i och för sig, — men sakna *hufvudstadens* hälsosamma inflytande.

Karolinska institutet anses ha sin upprinnelse dels från »collegium medicum», sedan kalladt sundhetskolegiet, nu medicinalstyrelsen, dels från »Kongl. chirurgiska societeten» som upplöstes 1757. Sitt första reglemente fick institutet 1815, och 1822 erhöill det ett nytt samt hade under tiden fått titeln »Karolinska». Nya stadgar utfärdades 1861, och de nu gällande trädde i kraft 1886.

Från och med arbetsåret 1862—63 har institutet rätt att anställa medicine licentiatexamen och är likställt med universitetens medicinska fakulteter. Det åtnjuter statsanslag som vid senaste statsregleringen utgjorde 145,950 kr. År 1882 beviljades ett särskildt anslag en gång för alla af 315,000 kr. till den nya byggnad som nu innehåller de anatomiska, histologiska, fysiologiska, farmakologiska och hygieniska instituterna. Redan 1866 invigdes ett då nytt hus, hufvudbyggnaden i fonden af institutets gård, med den patologiskt-anatomiska och kemiska institutionen. De gamla byggnader som funnos på den 1816 tillträdde tomten å Kungsholmen, det forna glasbrukets, äro nu försvunna, med untantag af den låga byggnaden på västra sidan, där biblioteket är samt två professorer och institutets amanuenser ha sina bostäder. Förmånen af boställsrum tillkommer nu mera professorerne i anatomi, fysiologi, patologisk anatomi och kemi i tur efter fullmaktsålder.

Detta läroverk, öfver hvilket Berzelius och Anders Retzius spreda oförvansklig glans och som i synnerhet den senare gjorde till medelpunkten för det anatomiska studiet i Sverige, fick sin hufvudsakliga betydelse som praktisk undervisningsanstalt genom Magnus Huss, hvilken kan anses såsom vår kliniska undervisnings egentlige fader. Vid Huss sida fann man snart P. H. Malmsten, hvilken jämte C. Santesson och Hj. Abelin fortsatte verket. Institutet har under några år lidit stora förluster. Malmsten, Santesson, Stenberg, Jäderholm, Kjellberg och Blix ha aflidit; Abelin, v. Düben, Andersson, Öhrström, Wimmerstedt och Lovén ha tagit afsked. Men unga krafter ha efterträdt dem, och med vetenskapsmän, sådane som Axel Key, nu mera institutets rektor (förr kallad inspektor), Gustaf Retzius, och, för att nämna en af de unge, Robert Tigerstedt samt flere andra, kan Sverige dock fortfarande känna sig stolt öfver en sådan medicinsk fakultet.

Emedan ordinarie professuren i medicin är förenad med öfverläkarebefattningen vid Serafimerlasarettet, håller prof. R. M. Bruzelius, Malmstens värdige efterföljare, medicinsk klinik och poliklinik på nämnda lasarett, och af samma orsak förestår prof. C. J. Rossander, som går i sin mästares Santessons fotspår, såsom öfverkirurg vid lasarettet den kirurgiska kliniken och polikliniken. I sin egen-

skap af professor i obstetrik och gynekologi, är N. W. Netzel, A. Anderssons framstående efterträdare, direktör vid allmänna barnbördshuset, där e. o. prof. M. J. Salin är adjunkt. K. O. Medin, professor i pediatrik, är öfverläkare vid allmänna barnhuset. E. o. prof. i syfilidologi E. Ödmansson är öfverläkare vid Stockholms stads och läns kurhus. Med e. o. professuren i psykiatri förenar F. J. Björnström öfverläkaretjänsten vid Konradsbärg, Stockholms hospital för sinnessjuka. J. W. Berg, e. o. prof. i kirurgi, är andre öfverkirurg vid Serafimerlasarettet och öfverläkare vid kronprinsessan Lovisas vårdanstalt för sjuka barn. Andre öfverläkareplatsen vid Serafimerlasarettet är förenad med e. o. professuren i medicin, f. n. vakant, men förestås af docenten J. G. Edgren.

De betydande lärarekrafterna vid Karolinska institutet äro till icke ringa del förenade med verksamhet såsom läkare. Men det fins äfven professorer vid institutet som icke egna sig åt praktiken, utan endast åt vetenskapen. Bland dem är institutets 1886 tillförordnade rektor prof. Axel Key, hvilken, ehuru knapt femtiosex år, redan i tjugusex år varit lärare i patologisk anatomi och såsom sådan haft stort inflytande



A. Key.

på läkarebildningen i vårt land samt vägledt och uppmuntrat det ena släktet efter det andra af medicine studerande. Han begynte sin verksamhet med att skaffa institutet en ny och tidsenlig lokal för det patologiskt-anatomiska studiet och har själf aldrig låtit sina studier hvilat. Vetenskapsman äfven utanför lärosalen, har Key med ovanlig skarpsinnighet, ihärdighet och arbetskraft egnat sig åt betydande forskningar och offentliggjort resultaten i skrifter som gjort forskarens namn högt aktadt äfven i främmande land. Hans till samman med Gustaf Retzius

utgifna »Studien in der Anatomie des Nervensystems und des Bindegewebes» skola sannolikt för alltid bevara de begge författarnes höga anseende inom den vetenskapliga världen.

Men äfven utanför denna värld har Axel Key verkat med god framgång för alt hvad allmänbildning heter. Hans riksdagsmannaskap i Andra kammaren och deltagande i läroverkskomitén samt med anledning däraf utgifna, storartade arbete öfver hälsovården i skolorna kunde vara följderna af en hel lifsverksamhet för en vanlig intelligent och arbetsam fosterlands- och människovän, men har icke hindrat Axel Key från fullföljandet af någon annan bland de många uppgifter han satt sig före. Så grundlade han också »Medicinskt arkiv», hvilket författades och förlades af Karolinska institutets lärare och sedan

ombildats till »Nordiskt medicinskt arkiv», ett vackert bevis på hvad den nordiska läkarevetenskapen förmått i god samdrägt åstadkomma. I de skandinaviska naturforskaremötena har han tagit verksam del och vid dem innehaft betydande förtroendeposter. Och under all denna förvånansvärdt vidsträckta och djupgående verksamhet är prof. Key den alltid tillgänglige, ständigt glade och lefnadsfriske sällskapsmannen. Det senare torde dock vara ett icke ovanligt drag hos vetenskapsmännen i Stockholm, något som kanske kännetecknar dem framför deras likar i många andra samhällen.



G. Retzius.

Hvad har Gustaf Retzius icke också uträttat, och han är dock jämt tio år yngre än Key! Det är den förvånande spänstigheten och den sällsynta arbetskraften och ihärdigheten, som utmärka så många af våra vetenskapsmän, hvilka man finner i kanske ännu högre mått utvecklade hos denne forskare, författare och lärare, hvilken, under det han träget sysselsätter sig med lösande af de mest allvarliga vetenskapliga uppgifter på förut oarbetade fält, ej håller försummar att dikta sonetter samt hvilken till och med icke ryggat till baka för att belasta sig med en tidningsutgifvares nedtyngande börda. Bland Retzii många betydande arbeten har »Das Gehörorgan der Wirbelthiere», två digra folieband med teckningar af författarens egen hand, väckt stor uppmärksamhet såsom ett af den anatomiska vetenskapens mest framstående verk och i alla tider en anledning till stolthet för Sverige.



Chr. Lovén.

Märkvärdigt är det intresse som vetenskapsmännen hos oss visa för en stor del samhälleliga frågor som ej stå i något närmare samband med deras vetenskap och för deras benägenhet att inskrida på det praktiska lifvets område samt för det ofta storartade arbete de därigenom underkasta sig. Så har den såsom fysiolog mycket framstående professor Chr. Lovén, af alla sakkunnige erkänd såsom en vetenskaplig storhet, öfvertagit sekreterarebefattningen i landtbruksakademien och ingalunda gjort det, såsom man kanske föreställt sig, för att därigenom bereda sig en sorg-

fri tillflykt på gamla dagar, utan för att kunna gagna på ett område för hvilket han, jämte sin vetenskap, känner det lifligaste intresse och hvarpå det otvifvelaktigt måste nedläggas långt större möda än fördelar kunna vinnas. Sekreterarebefattningen i landbruksakademien och hennes förvaltningsutskott är obestriddigt en af de mest ansträngande förrättningar i vårt samhälle.

Emellertid vardt genom prof. Chr. Lovéns öfvergång till annan verksamhet både den fysiologiska professuren och inspektoratet vid Karolinska institutet lediga. Lyckligtvis fans sedan 1881 vid institutet en ung laborator i experimental fysiologi, Robert Tigerstedt från Helsingfors, hvilken också genom åtskilliga specialundersökningar i vetenskapsakademiens redogörelser samt vetenskapliga afhandlingar på annat håll gjort sig i hög grad bemärkt. Inspektoratet, nu rektoratet, anförtroddes A. Key, och lärarekollegiet föreslog enhälligt dr Tigerstedt till professuren, hvarefter han utnämndes af kungl. maj:t och i november

samma år tillträdde ämbetet. Den vetenskapliga världen har med anledning af hvad han redan uträttat sina blickar fästa på prof. Tigerstedt.

På grund af enskild donation inrättades en ny professur, kallad P. H. Malmstens, i nervsjukdomar och till innehafvare deraf utnämndes 1887 P. J. Wising, e. o. professor i medicin.

De förändringar lärarepersonalen på 1880-talet undergått äro således, att prof. W. Öhrström efterträds af F. J. Björnström; A. Kjellberg af C. O. Medin; den senare såsom e. o. professor i pediatrik af J. Wærn; C. Blix af C. Wallis; S. Stenberg af grefve K. A. H. Mörner; A. Wimmerstedt af S. Jolin; C. G. Santesson af C. J. Rossander, hvars e. o. professur öfvertagits af J. W.



R. Tigerstedt.

Berg; A. Jäderholm af A. Key-Åberg; C. Lovén af R. Tigerstedt; A. Andersson af N. W. Netzel. E. o. professuren i medicin har, efter det prof. Wising utnämndes till den Malmstenska lärostolen, uppehållits af docenten J. G. Edgren, och e. o. professuren i obstetrik och gynekologi efter prof. Netzel af docenten M. J. Salin samt professuren i anatomi efter frih. G. v. Dübens afskedstagande af dr G. Gullberg. Såsom docenter verka sedan årtiondets ingång prof. C. Curman i balneologi och klimatologi samt dr G. Zander i medicinsk gymnastik, men under loppet af åttiotalet ha till docenter utnämnts doktorerna E. Welanders i syfilidologi, J. E. Widmark och E. Nordenson i oftalmiatrik, J. G. Edgren i medicin, K. Malmsten i laryngologi, S. von Hofsten i pediatrik och N. E. Selander i bakteriologi.

Sammanlagda antalet af studerande vid Karolinska institutet var 348 under läsåret 1883—84, men 422 under året 1886—87. De studerande under 1883—84 som här aflagt medicine kandidat-examen voro 40 (i Upsala 76, i Lund 33), men 1886—87 hade antalet växt till 85 (i Upsala 84, i Lund 25). Under kalenderåret 1884 aflades licentiat-examen af 16 kandidater, under 1886 af 20 samt endast under vårterminen 1887 af 24.

Hörnet af Vasagatan och Kungsgatan, två af nya Stockholms största och lifligaste gator, är ett äkta storstadshörn, där det nutida stockholmlifvet pulserar med starka slag, där brådslande fotgängare, ekipascher och arbetsåkdon ila åt olika håll, spårvagnar ringa utan uppehåll, ånghvislan höres från den närbelägna järnvägen och från de stora verkstäderna på Kungsholmen. Alt är buller och bråk, uttryck för det rastlösa materiela förvärfvet, äfven för det bullrande nöjet, ty med spårvagnarnes klockor och verkstädernas ånghvislingar blandar sig om aftnarne det från Vasateatern utträngande ljudet af operettens klingklang.

Just där i hörnet, midt bland storstads-nutidsbråket, i det ofta nämnda Lundbergska palatset, under samma tak som Vasateatern och många handelslokaler och enskilda bostäder har *Stockholms högskola* hyrt in sig med alla sina »institut», vetenskapliga instrument och samlingar. Flertalet af dem som svänga om hörnet eller vandra några af de stora stråkvägarne framåt eller ila till »Storhertiginnan» och »Sköna Helena» tänker icke på att i det huset frodas vetenskapen och lägges grunden till mången framtida storhet på det lärda området, att där idkas sträng forskning och göres månget vetenskapligt rön som kan varda af stort inflytande äfven i det praktiska lifvet.

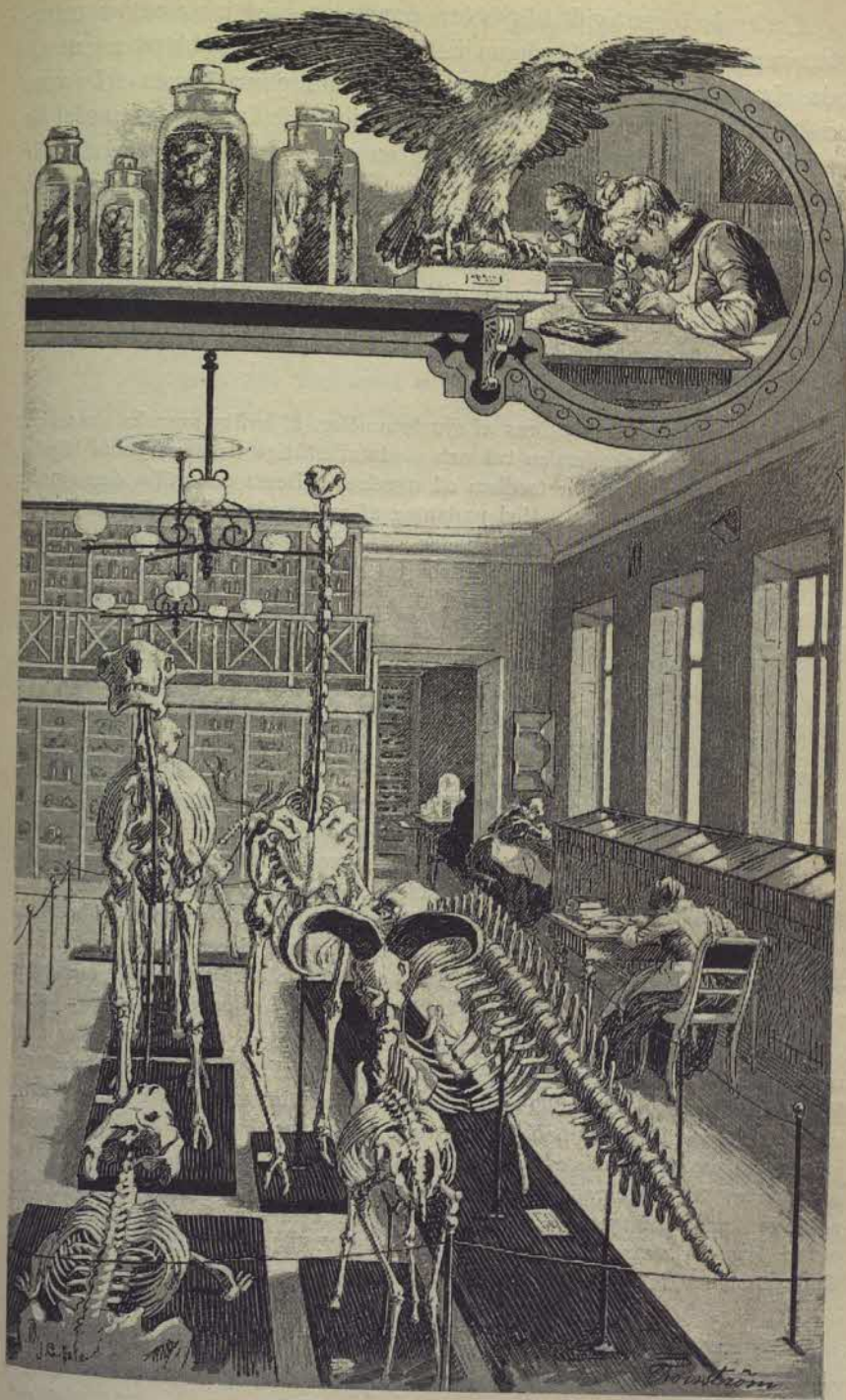
Träd in i en af förstugorna vid Kungsgatan, den som är närmast Vasagatan, en helt vanlig ingång. På väggen finna vi en stor »tabula nigra», där åtskilligt är »spikadt» som rör anmälningar, föreläsningar o. s. v., helt universitetsaktigt. Trappan är något monumental, utan att därför vara synnerligt vörtnadsbjudande. Man möter åtskilliga unga personer, äfven af kvinkön. De manlige bära hvita studentmössor. Det är stockholmsstudenter af bägge könen, bortblandade i den stora stadens vimmel, utan att därför ha tappat bort sig eller sina studier, flitiga och stillsamma lärjungar som bereda sig för lifvets stora verksamhet utan att tro sig ännu vara färdiga att stiffta lagar för samhället. En hufvudstads jäktande oro stör dem icke, lika litet som deras lärare låta det skramlande lifvet på gatan rubba deras vetenskapliga kalkyler. Hufvudstadslifvet har endast sin uppfriskande inverkan på så väl lärare som lärjungar, och om detta lif ännu icke känt stort inflytande af högskolans närvaro, må man därför icke tro, att ett sådant inflytande ej skall komma, så snart högskolan hunnit slå fastare rötter och frukten börjar mogna.

Tanken att i Sveriges hufvudstad upprätta ett universitet är rätt gammal. Med segern genomgick den sitt första skede, kampen för att vinna erkännande, och man vardt alt mera ense om önskvärheten af tankens förverkligande. Många planer utkastades redan för årtionden sedan, men antingen utgingo de från antagandet, att man borde till hufvudstaden flytta ett universitet som redan

på annan ort skjutit djupa rötter eller ock afsågo de att grunda ett nytt universitet, om hvars beskaffenhet man dock hade de mest motsatta och minst klara föreställningar. Hvad man hade klart för sig var att så länge huvudstaden icke eger ett universitet, saknar den nationela utvecklingen ett riktigt stöd, men huru bristen skulle på bästa sätt afhjälpas, tycktes vara alldeles outredt. Så kom representationsfrågans afgörande i öfverensstämmelse med flertalets önskingar och framkallade större rörlighet i samhället samt därmed ökad åstundan, att frågan om ett universitet i Stockholm skulle ändtligen afgöras. Man samlade något pengar och öfverlemnade dem under namn af »Decemberfonden» till stadens drätselnämnd som skulle under stadsfullmäktiges kontroll vårda och förränta medlen.

Men derpå hvilade saken åter ett par år till dess några få personer som insågo, att denna tröghet kunde ha de menligaste följder, mot slutet af 1867 beslöto att söka rycka frågan ur den domning hvaruti hon försänkts och därför bildade en liten agitationsgrupp. Sedan deras förhandlingar våren 1868 vunnit förstärkning af åtskilliga vetenskapsmän och andra framstående personer, hvilka samtidigt sökt verka för samma ändamål, fortsattes arbetet gemensamt med ökad liflighet, men snart märktes olika åsichter göra sig gällande. De som först börjat med något allvar bearbeta frågan yrkade, att i det förslag som skulle framläggas inför allmänheten, borde bestämdt uttalas, det stockholmsuniversitetet måtte börja sin verksamhet med ett mindre antal lärareplatser och det hela icke uppskjutas till dess först en mycket stor summa hunnit hopsamlas, genom hvilket uppskof intresset otvifvelaktigt skulle åter förlamas och hela saken kanske ännu en gång sättas på spel. Hvad denna grupp, som slutligen utgjordes endast af hrr Axel Key, Harald Wieselgren, Adolf Hedin och Claës Lundin, lade vikt på var således först och främst, att universitetet måste så fort som möjligt, om äfven i den blygsammaste form, börja sin verksamhet samt vidare att den verksamheten skulle företrädesvis utgöras af föreläsningar i rätts- och statsvetenskap och i ämnen som höra till en historisk-filosofisk fakultet. Först när de materiela krafterna tillräckligt vuxit, borde man vara betänkt på dessa föreläsningars utbildande till verkliga fakulteter samt inrättande af äfven en matematisk-naturvetenskaplig fakultet.

En fullständig plan med utgifts- och inkomststat uppgjordes af den nyss nämnda gruppen, men flertalet bland de öfverläggande yrkade, att universitetet icke skulle taga sin början förr än stora penningssummor vore samlade, och det var detta flertal som hösten 1869 bildade *Högskoleföreningen i Stockholm*. Föreningen, med ett till sjutiofem begränsadt antal ledamöter, uppgjorde stadgar och utfärdade, den 14 oktober 1869, inbjudning till allmänheten att lemna bidrag till upprättande af en högskola i Stockholm såsom en medelpunkt för landets intellektuella sträfvan samt för att tillgodogöra och öka de rika odlingskatter som här finnas, och erinrades därunder om angelägenheten också för nationens politiska och sociala lif af en sådan högre bildningsanstalt. Under de följande åtta åren afhördes om högskolan ej mycket annat än att högskoleföreningen då och då sammanträdde samt att pengar fortfarande samlades, men äfven denna insamling tycktes under långa tider gå ganska trögt. Ändtligen antog föreningen den 25 maj 1877 *grundstadgar för Stockholms högskola* och den 4 juni 1878 *ordningsstadga* för skolan. Sist nämnde dag beslöt högskoleföreningen att preliminärt öppna föreläsningar i fyra ämnen och gjorde hos stadsfullmäktige framställning om årligt bidrag till högskolan, hvilket ock beviljades. Stockholms högskolas styrelse började sin verksamhet den 1 maj 1879, då den af föreningen och drätselnämnden mottog högskolans fonder och öfriga tillhörigheter.



Zootomiska institutet (Stockholms högskola).

Nya Stockholm.

Undervisningen vid högskolan öppnades med matematisk naturvetenskapliga ämnen af, såsom det hette, »anledning bland annat att goda lärarekrafter voro lättare att erhålla för dessa ämnen». De voro kanske billigare, men man förbisåg, att det också behöfdes medel för vetenskapliga institut och att därför en naturvetenskaplig fakultet är mycket dyrare än en rätts- och statsvetenskaplig och en historisk-filosofisk, hvilkas betydelse för Stockholm dock ej nog kraftigt kan framhållas och till hvilkas upprättande viktiga steg nu tagits. Af högskolans ordningsstadga finner man också, att hennes afdelningar äro en historisk-filosofisk, en språkvetenskaplig, en matematisk-naturvetenskaplig samt en rättsvetenskaplig.

Högskolans styrelse utgöres af sju ledamöter, af hvilka svenska akademien utser en, vetenskapsakademien två och stadsfullmäktige två, hvarjämte högskolans rektor såsom sådan är medlem af styrelsen. Dessa sex välja den sjunde.



V. Rydberg.

Med undantag af rektor utses ledamöterna för fyra år i sänder. Vid de första, år 1879, företagna valen utsågos till styrelsemedlemmar: öfverståthållaren, frih. G. af Ugglas, justitierådet A. Lindhagen, professorerne C. Santesson, E. Edlund och frih. G. von Düben, hvilka till sjätte ledamot kallade justitierådet C. E. von Hofsten. Den sjunde var rektor. Höstterminen 1888 bestod styrelsen af herrarne G. af Ugglas (ordförande) och G. von Düben, professorerne A. Key, G. Retzius (inspektör) och L. F. Nilsson, grosshandlaren C. C. Söderström och professor W. Leche (rektor).

Högskolans rektor utses för två år i sänder af lärarrådet. Första rektorsvalet egde rum 1882, då prof E. Warming från Köbenhavn valdes. Han nedlade sin befattning i december 1885 och återvände till det danska universitetet. Till hans efterträdare valdes för återstoden af rektorsperioden prof. G. Mittag-Leffler, som 1887 efterträddes af W. Leche.

Höstterminen 1888 voro följande lärare anstälde: G. Mittag-Leffler i ren matematik, W. C. Brögger i geologi och mineralogi, V. Rydberg i kulturhistoria, W. Leche i zoologi, O. Pettersson i kemi och Sophie Kowalevski i högre matematisk analys. Tillförordnade lärare voro dr K. Ångström i fysik och dr N. Wille i botanik, prof. N. Lindstedt i mekanik, prof. H. Gyldén, dr J. Leffler och riksantikvarien H. Hildebrand. I vissa ämnen äro amanuenser anställda för förberedande undervisningen: G. E. Forsberg vid kemiska laboratoriet; G. Adlerz och i hans frånvaro E. Nyström i zoologi; W. Petersson i mineralogi och G. Kobb i matematik.

Vi anföra förhållandena sådana de voro hösten 1888 för att visa huru högskolan efter ännu ej fullt tioårig verksamhet börjar utveckla sig, och anteckna med tillfredsställelse, att prof. V. Rydberg, en af fäderneslandets storheter, genom den för honom inrättade pro-

fessuren tryckt på föreläsningarna den prägeln af humanistisk lärdom som jämte en juridisk fakultet skall i framtiden fullkomna hvad den matematiskt-naturvetenskapliga redan börjat och förskaffa Stockholm en högskola fullt värdig en hufvudstad. Till samma mål syfta de af riksantikvariens började föreläsningarna, som hösten 1888 fingo till hjälpare dr Hj. Stolpes föreläsningar öfver Japan och dr J. Lefflers i nationalekonomi.

Huru vida högskolan någonsin kan motsvara sitt ändamål utan att ega examensrätt, förnekas af många, under det andra framhålla hennes frihet från examina såsom just förnämsta orsaken till styrka och till möjlighet att verksamt uträtta något för vetenskapen. Med den tvisten sysselsätta vi oss icke, då vår uppgift endast är att skildra förhållandena sådana de nu äro. I det ändamålet begifva vi oss till

högskolans hus, d. v. s. till de af henne hyrda lägenheter i byggmästar C. O. Lundbergs flera gånger omnämnda palats i hörnet af Vasa- och Kungsgatorna. Där hyrde högskolans styrelse på elfva år från den 1 oktober 1885 de tre öfversta våningarna i nämnda hörn och två tornrum samt en stor, med glastak försedd sal som sträcker sig under hela gårdsplanen. Att lokalen måtte vara ganska lämplig för högre kulturändamål framgår däraf, att ena halfvan af riksmuseets etnografiska afdelning samt Karo-



W. C. Brögger.

linska institutets kliniker för barn- och nervsjukdomar inrymts i samma hus. Som lokalerna äro särskildt inrättade för sin bestämelse, rymliga och ljusa, har högskolan där funnit ett godt hem — tills hon kan i en nära framtid åt sig uppföra en egen byggnad å sin tomt å n:r 110 Drottninggatan.

I våningen två trappor upp finner man det *mineralogisk-geologiska* institutet, där prof. W. C. Brögger har sin för vetenskapen betydelsefulla sysselsättning. Det kan hända, att han ber er stiga in i det mörka goniometerrummet eller i ett annat lika kolsvart rum för undersökningar i polariseradt ljus, där kristallernas vinklar noggrant mätas för att därigenom komma till en tillförlitlig kännedom om deras egenskaper. Det är ganska trolskt, tycker den för vetenskapen främmande, något stötande på medeltidsmagi, när man plötsligt finner sig i ett rum, måladt helt svart, med luckor för fönsterna och för tillfället upplyst af endast en helt liten lampa som står i ett trollskåp.

Och detta i samma hus, där »Storhertiginnan» bor och »Sköna Helena» sjunger sina klassiciteten hädande kupletter samt där man i våningen inunder skramlar med biljardbollarne! Men hvarken kupletterna eller biljardskramlet stiga upp i vetenskapens boningar, och det är lika tyst som det är mörkt i de svarta rummen.

Längtar man ut från de svarta trollrummen, så kan man ju slå sig ned för en stund i professorns särskilda arbetsrum, titta på hans geologiska kartor och hans mineralskåp med preparatsamlingar och arbetsmaterial eller göra ett besök i det för detta instituts särskilda behof afpassade kemiska laboratoriet, eller i preparantens rum betrakta huru en öfvad slipare förtunnar och afjämnar mineralbitar för att de sedan må kunna användas i preparatsamlingen, eller kasta en blick i någon af de öfriga arbetsrummen och slutligen göra ett längre uppehåll i stora salen, där den betydliga mineralsamlingen har sin plats och där äfven den profana kan med nöje betrakta de representativa mineralstufverna från flera viktigare svenska och norska fyndorter samt intressanta kristallmodellsamlingar.

Det mineralogisk-geologiska institutets uppsättning af instrument, undervisningsmateriel samt preparat är redan nu så betydlig, att den, enligt sakkunnigas enstämmiga intyg, öfverträffar motsvarande utrustning vid nordens öfriga universitet. Institutets separatabibliotek har öfver 800 band, till större delen åstadkommet genom gåfvor från åtskilliga offentliga bibliotek, enskilda vetenskapsidkare m. fl. Så väl till biblioteket som till instrumentuppställningen har f. d. statsrådet H. R. Astrup med sin vanliga frikostighet för vetenskapliga och konstnärliga ändamål verksamt bidragit.

Högskolan gjorde ock otvifvelaktigt sig och vetenskapen i Sverige en stor tjänst, då hon lyckades från Kristiania universitet förvärfa prof. Brögger. Han föreläste höstterminen 1888 öfver bergarternas systematik.

I våningen tre trappor upp finner man *zootomiska* institutet, hvars föreståndare är prof. W. Leche, högskolans rektor. Han är ännu icke tretionio år, men tillförordnades till lärare i zoologi redan i början af 1880 och utnämndes till professor 1884. Student i Lund 1870, promoverades han till fil. doktor 1877, studerade i Heidelberg, München och Berlin samt vistades sedan, vintern 1883—84, i Napoli och Messina för ytterligare studier i embryologi. Han har författat ett stort antal afhandlingar samt är en af utgifvarne af det stora, i Leipzig utkommande arbetet »Klassen und Ordnung des Thierreichs.» Hösten 1888 föreläste han äfver ryggradsdjurens anatomi och ledde de vetenskapliga arbetena å det zootomiska institutet samt jämte kandidat Nyström de zootomiska öfningarna för nybörjare.

Det kan måhända vara af intresse att se med hvilka medel det zootomiska institutet arbetar, hvarför vi träda in i den stora salen för samlingarna, der vi längs väggarna och på galleriet finna stora skåp med glasdörrar och i dessa skåp ett stort antal skelett af däggdjur, fåglar, reptilier, amfibier och fiskar, åtskilliga kranier af dylika djur samt i sprit förvarade exemplar. På golvet äro några större skelett uppställda. Fönsterväggen upptages af flera monterskåp med mindre kranier samt en allmän studiesamling för nybörjare. Vid två fönster stå arbetsbord. En annan sal användes företrädesvis till arbets- och demonstrationsrum med arbetsplatser för femton dissekanter. Äfven i i denna sal finnas gallerier och väggskåp för samlingar. Ett rum är närmast afsedt för mikroskopiska arbeten, med för sådana erforderliga mikroskop, mikrotom och andra instrument, anatomiska preparat o. s. v. Af de fem öfriga till institutet hörande rummen är ett föreståndarens arbetsrum med afdelningens specialbibliotek, ett arbetsrum för amanuensen, ett rum för speciela undersökningar, ett preparatorns arbetsrum samt ett förvaringsrum för sprit och dissektionsmaterial. Så väl samlingar som instrument äro af betydelse och äro i främsta rummet afsedda att tillgodogöra de nyare riktningarna på den jämförande anatomiens och utvecklingshistoriens område.

I samma våning finnes äfven det *botaniska* institutet med goda samlingar, instrument och arbetsrum, som allt sammans vårdas och förestås af dr N. Wille, också en af Kristiania universitets framstående lärjungar hvilken öfverflyttat till Sverige för att egna sig åt Stockholms högskola och 1886 anställdes såsom tillförordnad lärare i botanik. Han lemnar i sina föreläsningar en öfversigt af växtfysiologien, genomgår en elementär kurs i allmän botanik samt leder de vetenskapliga arbetena inom denna afdelning och meddelar undervisning i botanik för nybörjare.



W. Leche.

Fyra trappor upp finner man det *fysiska* institutet, hvars största sal är afsedd till öfningar med nybörjare och försedd med därtill behöflig inredning. Från detta rum leder en trappa upp till ett tornrum, afsedt för optiska arbeten och utrustadt med ett stort spektroskop, Ruhmdorffs induktionsrulle, m. m. I ett verkstadsrum utföras de för de fysiska försöken nödvändiga tekniska förarbetena, hvarför man där ser verktyg af många slag, hyvelbänk, glasblåsarbord, kemiskt kapell o. s. v. Ett annat arbetsrum är afsedt för sjelfständiga arbeten och där finner man större delen af fysiska institutets instrument.

Då högskolan 1885 beslöt att upprätta ett fysiskt institut, rönne hon flere värdefulla prof på deltagande för detta företag. Så fick hon af pappershandla-

ren F. Svanström och professorskan Stenberg mottaga flera dyrbara instrument. Ett stort antal andra utmärkta instrument ha för högskolans räkning inköpts i Tyskland och Frankrike af d:r K. Ångström, som för detta ändamål utsändes 1885.

Dr K. Ångström tillförordnades 1885 såsom laborator i fysik, håller nu föreläsningar i elektricitet och magnetism samt leder de fysiska laborationerna.

Längst ned i Lundbergska palatset ligger *kemiska* institutet, som upptager det med glastak öfverbygda gårdsrummet med en golftyta af öfver 3,000 kv.-fot. Största delen utgöres af det stora arbetsrummet som ofvanifrån får sin belysning genom glastaket med en ljusyta af 1,152 kv.-fot.



O. Pettersson.

På aftnarne upplyses det stora rummet af två gaslågor vid hvart och ett af de åtta fristående arbetsborden samt dess utom af två från taket nedhängande Siemenska gasbloss med reflektorer och självventilerande afdrag för förbränningsproduktionerna. Vid dessa arbetsbord ega tretiotvå laboranter utrymme att arbeta. Amanuensens arbetsplats upptager nästan en hel sida af salen. Bland öfriga ändamålsenliga anstalter är det midt i rummet af majolikakakel från Rörstrand uppmurade »kapellet» af rektangulär genomskärning.

På sidorna om stora salen äro mindre rum för olika delar af institutets behof.

För kemiska föreläsningar begagnas lärosalen två trappor upp, och här förvaras institutets samlingar af organiska och oorganiska preparat. Innanför föreläsningssalen är ett rum upplåtet åt kvick-silfverarbeten och gasanalyser, med utvecklingsapparater efter dr Nordblads modell och flera andra anstalter för de rön som där utföras.

Af instrument eger laboratoriet en mycket fullständig uppsättning, och för biblioteket anskaffas alla nyutkomna läroböcker i kemiska specialgrenar, så vida de anses vara af vetenskapligt värde.

Kemiska institutets föreståndare är professor O. Pettersson, en af Cleves i Upsala lärjungar, hvilken såsom docent vid det universitetet vardt vid unga år t. f. lärare vid Stockholms högskola 1881 och utnämndes till professor 1884. I sina föreläsningar höstterminen 1888 lemnade han en öfversigt af oorganiska kemiens hufvudgrupper samt ledde för öfrigt de praktiska öfningarna å högskolans kemiska laboratorium. Vid dessa öfningar biträdde amanuensen G. E. Forsberg.

Samtliga instituten ega, såsom vi redan sett, specialbibliotek, hvilka omfatta hufvudsakligen sådana böcker och tidskrifter som kunna behövas för studier inom dessa institut. Men dess utom har högskolan ett stort bibliotek, som

är inrymdt i norra latinläroverkets hus och består af öfver 20,000 band. Specialbibliotekens nummer torde till samman ej öfverstiga 2,000.

Högskolans bibliotek grundades genom en gåfva af svenska akademien, hvilken 1873 öfverlemnade hufvudsakligaste delen af sin utländska boksamling. Flera af de förnämsta bokförläggarförmorna ej blott i Stockholm, utan äfven i Kristiania och Köbenhavn ha också skänkt ett stort antal böcker, och på framställning af högskoleföreningen ha betydliga sändningar kommit från svenska, norska och danska lärda samfund samt ämbetsverk och offentliga inrättningar.

Utom institutens många olika rum, finnes i hvar och en af våningarna två och tre trappor upp en föreläsningssal som begagnas dels af institutens föreståndare, dels af de professorer som icke ha ledningen af något institut, såsom prof. V. Rydberg samt professorerna G. Mittag-Leffler och Sophie Kowalevski, hvilka två senare jämte prof. A.

Lindstedt förestå det matematiska seminariet. Prof. Mittag-Leffler föreläser i ren matematik, och dr Lindstedt, prof. vid tekniska högskolan, i mekanik.

Dr Gösta Mittag-Leffler är en bland högskolans få i Stockholm födda lärare, men var, efter slutade studier inom- och utomlands, professor vid Helsingfors universitet, då han kallades till den professur

i ren matematik han nu innehar. Liksom många andra af våra vetenskapsmän, har han ett äfven i utlandet aktadt namn. Det »Mittag-Lefflerska teoremet», så uppkalladt af mästaren Weierstrass i Berlin, har genom en annan af den svenske matematikerns lärare, Hermite i Paris, vunnit burskap äfven i Frankrike och betraktas där som ett lysande bevis på lärdom och skarpsinnighet.

Professor Sophie Kowalevski var ännu för få år sedan en främling bland oss, men redan nu har hon så införlifvat sig med våra förhållanden och talar vårt språk så fullkomligt,

att hon måste anses som en af våra egna. Sophie (Sonja) Corvin-Krukovski — det är hennes födelsenamn — har gjort vetenskapen stora tjänster och gör vår högskola lika stora, men det är en kanske ännu högre sak hon främjat, i det hon lemnat öfvertygande bevis på



G. Mittag-Leffler.



Sophie Kowalevski.

att en kvinna kan stå i full jämbredd med sin samtids största vetenskapliga förmågor inom det andra könet och såsom universitetslärare utträta lika mycket som någon manlig professor.

År 1884 kallades fru Kowalevski, enka efter en rysk naturforskare och född i det inre af Ryssland, till professor i högre matematisk analys vid Stockholms högskola. Hon hade då studerat vid Heidelbergs universitet, liksom enskildt för Weierstrass i Berlin och i Göttingen vunnit doktorsgraden. Efter flera år, lyckades hon slutligen med den fullständiga matematiska lösningen af det optiska problemet *Om ljusets rörelse i ett kristalliskt medium*, hvarpå de största matematiker förgäfvos grubblat i långa tider.

Att Stockholms högskolas styrelse var nog fördomsfri att sätta den vetenskapliga dugligheten framför frågan om kön skall lända den styrelsen till evärdlig heder. Under det man ännu på några ställen i Europa icke tillåter en kvinna att åhöra föreläsningarna vid universiteten, bjuder man henne i Stockholm att stiga upp i katedern och undervisa. Vare sig att fru Kowalevski föreläser i högre matematisk analys eller deltagar i redigerandet af »Acta mathematica», hvars utgifvare prof. Mittag-Leffler är, framstår hon, enligt alla sakkunniges intyg, såsom en vetenskapsidkare af första ordningen.

De studerande vid högskolan äro dels *lärjungar*, dels *åhörare*. Den som aflagt godkänd afgangsexamen vid rikets högre elementarläroverk eger att vid högskolan utan vidare pröfning deltaga i undervisningen, hvilken meddelas dels genom offentliga föreläsningar, dels genom särskild handledning på sätt hvarje ämnes art fordrar. För inskrifning såsom lärjunge erlägges 25 kr. Vidare betalar lärjunge för hvarje läsetermin en afgift af 25 kr., med undantag af den termin, då inskrifning skett. Till de allmänna föreläsningarna kunna äfven andra än högskolans lärjungar erhålla tillträde såsom åhörare mot 10 kr. i termin för hvarje ämne.

Hela antalet inskrifna lärjungar var 240 från högskolans öppnande till vårterminen 1888. Under läsåret 1887—88 studerade vid högskolan 69 inskrifna studenter af båda könen, och 134 besökte föreläsningarna utan att vara inskrifna, således till samman 203. För en hufvudstad är antalet visserligen icke stort, men man måste komma i håg, att högskolan dels ej eger examensrätt, dels ännu representerar endast en fullständig fakultet.

Enligt lärarnes och i synnerhet institutföreståndarnes uppgifter, äro de kvinliga studerande i intet afseende underlägsna sina manlige kamrater, och vid instituten finnas kvinliga lärjungar som utföra makt-påliggande vetenskapliga arbeten.

Såsom förmånligt vittnande för den vetenskapliga verksamheten i allmänhet vid högskolan är bland annat att af de »Meddelanden från Stockholms högskola», som började utgifvas 1883, äro *åttio två*

uppsatser, alla införda i vetenskapsakademiens skrifter, författade af högskolans lärjungar.

Innan vi taga afsked af högskolan, kasta vi en blick in i lärarnes rum i våningen två trappor upp. Det är en ganska anspråkslös liten sal, i utrustning vida skild från praktrummen i Upsala nya universitetshus. De enda prydnaderna i vår högskolas lärarorum äro två stora porträtt i olja, af hvilka det ena framställer generalkonsul J. W. Smitt, det andra återger dragen af fru Eva Fredrika Hagelstam, född Burenstam, bägge bland högskolans förnämsta gynnare.

Till »gynnare» räknas hvar och en som skänkt minst 5,000 kr., och en sådan hedras på flera sätt. Nyss nämde J. W. Smitt har skänkt 100,000 kr., fru Hagelstam 75,000, nu mera aflidne kapten J. A. Berg 105,000. Den sist nämdes enka, fru Helen Berg, född Porde, har gifvit en tafvelsamling, värderad till 100,000 kr. Fru Wilhelmina Hierta, född Fröding, skänkte 100,000, fabrikör J. Michaelson 75,000. Många andra ha gifvit, om icke så stora, dock ganska betydliga summor, och dess utom ha några af L. J. Hiertas arvingar skänkt en tomt, värd 100,000 kr.

Högskolans fonder uppgingo vid 1887 års slut till 1,285,000 kr., och till och med 1894 erhåller högskolan 40,000 årligen af Stockholms kommun.

* * *

Vetenskapens förbund med slöjden och bemödanden att därigenom vara mänskligheten till äfven praktisk nytta är ett af samtidens utmärkande drag. Det är också därför som en annan högskola än den nyss skildrade intager en så vigtig plats i nya Stockholm och som de vid henne anställde vetenskapsmän utöfva ett så betydande inflytande. *Tekniska högskolan* i Stockholm är till sitt ursprung visserligen icke ny, men i sitt nu varande skick ett foster af den nya tiden.

En »mekanisk skola» inrättades 1798 och sattes i samband med »kungl. målare- och bildhuggareakademien», och skolan erhöll under sin vård en af Kristofer Polhem föranstaltad mekanisk modellsamling eller s. k. *laboratorium mechanicum*. Efter landbruksakademiens stiftelse ställdes mekaniska skolan, 1813, under denna akademi, men 1826 upplöstes skolan och ett särskildt *teknologiskt institut* upprättades. Det omordnades 1846, erhöll stadgar den 22 mars 1867, hvilka ändrades den 23 febr. 1871. I följd af ständernas beslut vid sista ständsriksdagen förenades institutet 1869 med den praktiska bärghskolan som sedan 1822 varit i verksamhet i Falun. Den 2 mars 1877 utfärdades nya stadgar för *tekniska högskolan*.

Läroverket består f. n. af fem fackskolor; för maskinbyggnadskonst och mekanisk teknologi, föreståndare prof. J. E. Cederblom; för kemisk teknologi, föreståndare prof. F. L. Ekman; för bärghsvetenskap, föreståndare prof. A. R. Åkerman; för arkitektur, föreståndare prof. M. Isæus; för väg- och vattenbyggnadskonst, föreståndare prof. P. W. Almqvist. Högskolans lärare för öfrigt äro professorerne F. E. Fogelmarck, A. Lindstedt, C. A. Ångström, J. C. Andersson, G. R. Dahlander, J. O.

Rosenberg och O. C. Nordenström. Sju lektorer och lika många extra lärare bidraga till undervisningen. Det är således en ganska talrik lärarepersonal, i spetsen för hvilken öfverdirektören, dr K. Styffe verkar som högskolans föreståndare. När han vardt läroverkets främste ledare, egde det blott omkring ett halft dussin lärare.

Det är den såsom framstående bäragsvetenskapsman kände K. Styffe högskolan ock har kanske i främsta rummet att tacka för sitt ändamålsenliga hus. Sedan 1852 anställd vid läroverket, först såsom kemielaborator vid då varande teknologiska institutet och sedan 1856 såsom detta instituts föreståndare och öfverdirektör, verkade han för att läroanstalten, som då var inrymd i landbruksakademiens nu varande hus vid Mästersamuelsgatan, erhöill den ändamålsenliga och rymliga lokal som det nu eger i det efter Scholanders ritning uppförda och 1864 fullbordade palatset vid nordligaste delen af Drottninggatan med dess kraftiga och likväl lätta yttre. Men det är ej blott läroverks-



K. Styffe.

byggnaden, utan hela läroverket som i K. Styffe eger en af sina förnämsta främjare och utvecklare, och den nitiske öfverdirektören har för öfrigt verksamt deltagit i många komitéer, bidragit till redaktionen af Järnkontorets annaler och har alltid sina blickar fästa på den tjänst som vetenskapen kan göra den svenska slöjden, hvarför han under sina många resor och genom sina under jurymanskap vid verldsutställningar ökade insigter alltid sökt befordra denna slöjds framgång. Mest

känd äfven utom Sverige är han kanske för sin afhandling om »Järns och ståls elasticitet, tånjbarhet och absoluta styrka».

Något äldre i lefnadsår, men åtta år yngre vid läroverket är dr C. A. Ångström, hvilken 1864 utnämndes till professor i tillämpad mekanik vid teknologiska institutet och sedan där verkat oafbrutet, under det han äfven utöfvat betydande verksamhet såsom praktisk ingenjör, arbetat för utvecklingen af samfärdsmedlen i Sverige, bidragit till införande af åtskilliga arbetsmaskiner, m. m. Professor Ångström är också en bland dem af våra vetenskapsmän som sett sig om i världen. Utan att räkna, det han, då ung student, såsom frivillig deltog i dansk-tyska kriget 1848, har han vid åtskilliga tillfällen besökt de stora industrilanden i Europa och gjort sig förtrogen med förhållandena i Nordamerika. Vid flera verldsutställningar har han varit juryman, och sina erfarenheter har han offentliggjort i en mängd uppsatser i åtskilliga tidskrifter, förnämligast i järnkontorets annaler.

Närmast i tjänsteår efter de nu nämde äro professorerna F. L. Ekman och G. R. Dahlander.

Prof. Dahlander är ett Göteborgsbarn och lärjunge från Chalmerska slöjdskolan, men sin civilingenjörs-examen aflade han vid högre artilleriläroverket å Mariebärg. Det var redan 1856, då han var endast ett par och tjugå år. Sedan var han lärare vid den nämnda göteborgsskolan, vardt Letterstedtsk stipendiat och reste i främmande land under trägna studier. År 1870 utnämndes han till professor i fysik vid teknologiska institutet i Stockholm och förordnades, ett par år därefter, till sekreterare i komitén för den tekniska undervisningens ordnande, hvars ledamot han vardt 1873, samma år som han invaldes i vetenskapsakademien. Ut i nämnda komité utvecklade Dahlander en verksamhet som hade afgjort inflytande på den tekniska undervisningens slutliga ordnande i vårt land och särskildt vid tekniska högskolan. Han har gjort sig bemärkt äfven såsom författare och skrifvit en mängd afhandlingar i svenska och utländska tidskrifter, gifvit ut läroböcker i mekanik och fysik, o. s. v.



C. A. Ångström.

Sedan 1875 verkar prof. F. E. Fogelmarck såsom lärare i ren matematik och är äfven läroverkets bibliotekarie. Från 1877 äro professorerne J. E. Cederblom, känd äfven utom högskolan såsom uppfinnare och skicklig ingenjör, mest bekant kanske för sitt luftväxlings- och värmeledningssystem, J. O. Rosenberg, den bekante kemisten, också lärare vid krigshögskolan och en af öfverlärarne vid tekniska skolan i Stockholm, samt P. W. Almqvist, väg- och vattenbyggaren. Därefter i tjänsteår komma O. G. Nordenström, känd såsom gruf-



G. R. Dahlander.

vetenskapsman, Sveriges kommissarie vid den metallurgiska utställningen i Madrid 1883, M. Isæus, den kände arkitekten, och R. Åkerman, geologen och metallurgen, som redan 1866 och 1867 gjorde en vidsträckt vetenskaplig resa till Nordamerika, England, Frankrike och Steyermark och varit juryman vid de stora verldsutställningarna,

äfvén ansedd författare hvars uppsatser ofta öfversatts på främmande språk. Yngst af tekniska högskolans professorer äro J. O. Andersson i mekanisk teknologi och dr A. Lindstedt i matematik och teoretisk mekanik.

Tekniska högskolans elever, hvilka under vårterminen 1887 utgjorde 199 och höstterminen samma år 226, deltaga äfvén i praktiska öfningar, t. ex. i geodesi och topografi, och i fackskolan för bäragsvetenskap upphör undervisningen i Stockholm med april månads utgång, hvarefter eleverna under ledning af Åkerman genomgå praktiska lärokurser vid något bruk och bese åtskilliga järn- och stålverk samt uppehålla sig vanligtvis några veckor i Falun för att dels under ledning af prof. Nordenström öfva sig i grufmätningar m. m. och dels af t. ex. lektor Wiborgh erhålla undervisning om metallurgiska processer för framställ-

ning af koppar m. m. Från Falun tages kosan till andra grufvor och järnverk samt kanske äfvén till Motala mekaniska verkstad. Andra elever bese i sällskap med vederbörande lärare fabriker och byggnadsföretag i Stockholm och landsorten.

Högskolans styrelse utgöres f. n. af hrr K. Styffe, J. Bolinder, E. A. Ollman, C. O. Troilius, A. T. Gellerstedt och G. R. Dahlander. Sekreterare är lektor A. W. Hoffstedt, tillika öfverlärare vid tekniska skolan och utgifvare af *Teknisk tidskrift*.

Vi ha här sökt att, om äfvén i största korthet, gifva en bild af det vetenskapliga lifvet i vår hufvudstad, naturligtvis sådant det framför alt visar sig vid våra högskolor och i vetenskapsakademien. Äfvén andra akademier och



R. Åkerman.

lärdä samfund hysa inom sig betydande vetenskapsidkare, t. ex. vitterhets-, historie- och antiqvitetsakademien samt landtbruksakademien, som här har sin förvaltningskomité samt ämbetsmän och tjenstemän och särskildt sitt experimentalfält med agrikulturkemiska och växtfysiologiska försöksanstalter, af hvilka den förra förestås af professor L. F. Nilsson, ledamot af vetenskapsakademien, och den senare af professor J. Eriksson, under det trädgårdsafdelningen har till föreståndare direktör E. Lindgren.

Hvarje enskild vetenskapsmans stilla forskningar kunna här icke varda föremål för omnämnande, men att dessa forskningar drivas med lika stor framgång i en stor stad som i små universitetsstäder bör väl ej längre kunna betviflas. Märkligt är också, att, såsom här ofvan erinrats, ett så stort antal af våra vetenskapsmän gjort sig känt äfvén i utlandet. Detta tyckes bevisa, att vetenskapligheten i stockholmslifvet är af den rätta grundliga arten som, vare sig att den idkas i stora eller små samhällen, alltid är af verldsborgerlig natur.

