



Bland sjuka och fattiga.

ill kännetecknande af ett samhälle bidrager otvifvelaktigt i icke ringa grad det sätt hvarpå de sjuka och fattiga behandlas. Stockholm har äfven i detta afseende gjort betydande framsteg under de senaste årtiondena. När t. ex. Serafimer-lasarettets nuvarande byggnad invigdes för 57 år sedan, ansågs det vara ett alldeles oöfverträffligt sjukhus, men då grundstenen till nybyggnaden vid detta lasarett lades sommaren 1889, visste man, att det hittills varande lasarettets otillräckliga och mindre ändamålsenliga lokaler ganska mycket inom detta sjukhus hämmat utvecklingen af den nyare tidens sjukvård, hvilken inom andra sådana inrättningar gjort så betydande framsteg.

Det hade redan under Stockholms första tid funnits oundvikligt att uppätta en anstalt där sjuka kunde få vård och bot. Den äldsta inrättning för det ändamålet var Helgeandshuset på Stockholmen som däraf fick namnet Helgeandsholmen och som räknade sin tillvaro från konung Valdemars tid. Men det var icke förr än långt in på 1700-talet som fråga uppstod om en riktigt ordnad sjukvårdsanstalt. År 1739 väckte då varande gardeslöjtnanten S. Stjerneld (sedermera fältmarskalk) motion på riddarhuset i det syftet, och den särskildt tillförordnade sundhetskommisionen hade redan året förut fäst kungl. maj:ts uppmärksamhet på nödvändigheten af en lasarettsinrättning icke blott för sjukvården, utan äfven för utbildningen af skickliga läkare. Riksdagen insåg sakens vikt, men anslog icke några medel, utan skulle en fond bildas genom stamböckers kringsändande, inrättande af ett lotteri och afgift af en daler silfvermynt för hvarje svensk komedi som spelades i hufvudstaden samt vidare genom insamlingar vid bröllop, barndop o. s. v.

Men föga samlades, och hela saken skred icke framåt förr än arkitekten Abraham Bäck och professor Olof Acrel togo den om hand i slutet af 1740-talet, och då Serafimerorden instiftades, bestämdes, att dess medlemmar skulle bland annat »hafva vård om de sjuka samt besöka sjuk- och fattighus och deras bästa vårda». År 1749 inköptes presidenten, frih. Erland Bromans egendom å Kungsholmen och anordnades till lasarett, hvilket öppnades 1752 och fick namn af kungl. serafimerlasarettet. Styrelsen uppdrogs först åt två serafimerriddare samt sedan åt det 1787 stiftade serafimerordens-gillet. Sedan detta gilles befattning med hospitalerna upphörde, utgjordes lasarettets direktion af två serafimerriddare ända till 1888, då, ehuru, såsom öfverläkaren, prof. C. J. Rossander anmärker i sin rapport för nämnda år, intet har förekommit som bevisat att en omskapning af direktionen varit af nödvändighet påkallad, lasarettet fick en särskild styrelse af sex personer, bland hvilka ordföranden och vice ordföranden utses af kungl. m:t, en ledamot väljes af Stockholms stadsfullmäktige, en annan af Stockholms läns landsting samt de två öfrige äro öfverkirurgen och öfverläkaren.

I början hade lasarettet blott åtta sängar, fördelade på ut- och invärtesafdelningarna. År 1759 ökades antalet till trettiofyra och några år därefter till fyrtiofyra, men sjönk och steg sedan allt efter lasarettets inkomster. År 1805 hade det stigit till ett hundra och var 1823 ett hundrafyrtio. Betydliga donationer hade gjort denna tillökning möjlig. År 1827 tillsattes af k. m:t en komité som afgaf förslag om lasarettets utvidgning till omkring tre hundra sängar samt häntydde huru medel kunde därtill anskaffas genom statsbidrag, understöd från Stockholms stad, personlig uttaxering, viss betalning af de sjuka, o. s. v. Lasarettets utvidgande efter detta förslag anbefaldes 1828. Året derpå började byggnadsarbetet och 1832 var det fullbordadt.

Med Stockholms tillväxt och ökade fordringar på förbättrad sjukvård fans lasarettet småningom otillräckligt och föga ändamålsenligt. Efter ett half århundrade ansåg man det nästan odugligt. Tanken på dess ombyggnad stadgades allt mer. Sabatsbergs sjukhus gaf godt föredöme för ett nytt och på annan plats. Åtskilliga platser kommo på tal, men ingen vann sakkunnigas fullkomliga bifall, synnerligen som kostnaderna för tomt ökade svårigheterna. Vid 1881 års riksdag väckte frih. A. Nordenskiöld motion om anslag af statsverket för ombyggnad af lasarettet på dess gamla tomt. Motionen vann dock ingen framgång hufvudsakligen af det skäl, att riksdagen ville först erfara i hvad mån Stockholms stad och län voro hugade att lemna bidrag för sina fattiga eller mindre bemedlade sjuke. Landstinget anslog 50,000 kr., men stadsfullmäktige fäste vid beviljandet af det till 1,300,000 kr. uppgående kostnadsförslaget sådana vilkor, att serafimer-lasarett-direktionen ansåg dem icke antagliga.

Efter flere olika förslag och många funderingar hit och dit, beslöts äntligen, att ett nytt sjukhus skulle uppföras på gamla tomten med bibehållande af så stor del som möjligt af den hittills varande lasarettbyggnaden. I öfverensstämmelse därmed ha arkitekterna A. & H. Kumlien i samråd med lasarettets två öfverläkare uppgjort ritningar till den nya lasarettbyggnaden, hvilka, efter granskning af öfverintendentensämbetet och Stockholms hälsovårdsnämnd, af k. m:t faststälts. Proposition om anslag till ombyggnaden afläts af k. m:t vid 1888 års riksdag och beviljades på så sätt, att då hela kostnaden anslogs till 1,060,000 kr., skulle Stockholms stad bidraga med *tre trettondelar* och högst 244,600 kr. Landstinget har gifvit 50,000 kr., lasarettsdirektionen 300,000 kr. Återstoden beviljades af riksdagen och skulle med 465,400 kr. utgå under fyra år. Lasarettsdirektionen kan lemna sitt stora bidrag utan att minska sjukhusets kapital

eller för sjukvården behöfliga medel. Lasarettet erhöll nämligen för trettiosex år sedan en gåfva af expeditionssekreteraren H. F. Sederholm af 54,000 rdr rmt för det i fråga varande ändamålet, och dessa medel ha genom direktionens kloka förvaltning nu stigit till nära den omförmälda summan. Återstoden fylles af 15,000 kr. som gifvits af framlidne dr. Regnell.

Det nya serafimerlasarettet kommer således att resa sig på den af lasarettet redan innehafda tomten. Många betänkligheter ha framstälts mot detta bibehållande af den gamla platsen hvilken gränsar intill den föga friska Klara sjö, men skälen för denna åtgärd tyckas enligt sakkunnigas intyg, vara fullt giltiga. Lasarettet är nämligen icke blott sjukhus i egentlig mening, utan äfven en *läroanstalt*, där hela landets läkarekår inhemtar den viktigaste delen af sin praktiska utbildning. Det lemnar äfven tillfälle till råd och skötsel för en ständigt tilltagande skara af hjälpbehöfvande som ej därför behöfver intagas å lasarettet.

På grund af dessa omständigheter är det nödvändigt, att lasarettet såsom *klinik* ligger så nära som möjligt de lärosalar och samlingar som finnas i Karolinska institutet hvilket så att säga vuxit upp omkring lasarettet. Såsom *poliklinik*, där råd skall sökas i så många sjukdomsfall, är det en ej nog uppskattad fördel att sjukhuset icke ligger alt för aflägsset, och det senare gäller äfven för de många svårt sjuka och lemlästade som oupphörligt dit införas. En så centralt belägen plats som lasarettets gamla fins icke, och sjukhus utan klinik har Stockholm i aflägsnare kvarter.

Lasarettstomten utgör 364,826 kv. fot af hvilka byggnaderna skola upptaga omkring 74,000. Platsen är fri och öppen. Tomten består till en del af utfylld mark, men denna kan förbättras genom dikning, och förhållandet varder ock annorlunda, när Klara sjö en gång förhjälpes ur sitt mindre tillfredställande tillstånd.

Å nedra delen af tomten, den utfyllda marken, bygges polikliniken, och där skall också den medicinska kliniken läggas. Yttermurarne af gamla lasarettbyggnaden komma att stå kvar. De flesta sjukrummen i den medicinska afdelningen vetta åt söder, några åt öster och väster. Till hvarje underafdelning hör ett dagrum för patienter som kunna gå uppe, men dessa rum äro belägna åt öster.

Sängantalet på det nya sjukhuset är bestämdt till *fyra hundra*.

Man kan således hoppas, att detta sjukhus snart kommer att verka i full öfverensstämmelse med nutidens fordringar på en ändamålsenlig sjukvård och kunna ställas vid sidan af det bästa som i detta afseende redan finnes i Stockholm. Serafimer-lasarettet har sedan en lång följd af år, synnerligen sedan Magnus Huss, P. H. Malmsten och C. Santesson började verka där, visat sig vara en

sjukvårdsanstalt som följer med sin tid, fastän de genom själfva byggnadens ofullständighet framkallade många materiella bristerna lagt hinder i vägen för att i alt tillgodogöra sig läkarnes skicklighet och människokärlek. Hvad Huss, Malmsten och Santesson börjat ha på ett värdigt sätt fortsats af de nu varande öfverläkarna R. M. Bruzelius och C. J. Rosssander, den förre föreståndare för medicinska, den senare för kirurgiska afdelningen, bägge med högt aktade namn inom vetenskapen och praktiken samt kände ej blott i hufvudstaden, utan öfver hela riket. Läkarepersonalen utgöres för öfrigt af en andre öfverläkare och en andre öfverkirurg, professorerne J. G. Edgren och J. Berg, samt särskild läkare på afdelningen för nervsjukdomar och på gynäkologiska afdelningen, underläkare, underkirurger och amanuenser.



R. M. Bruzelius.

Serafimerlasarettet har nu mera långt ifrån samma höga antal sjuka som för ett par årtionden sedan. Då sjukantalet t. ex. på medicinska afdelningen år 1858 var 1,992, utgjorde det 1888 ej mer än 972 af hvilka 69 på gynäkologiska och äfven 69 på nevrologiska afdelningen. För trettio år sedan var serafimerlasarettet nämligen, om man frånser det endast för militärer afsedda garnisonssjukhuset, snart sagdt det enda sjukhuset i Stockholm, men sedan dess ha flera sjukvårdsanstalter upprättats. Men äfven andra orsaker ha medverkat till sjuknumerares sänkande och främst det otidsenliga och bristfälliga skick hvori byggnaden befunnit sig, i synnerhet i jämförelse med Sabbatsbergs nya, tidsenliga sjukhus, på hvilket de sjuka långt hällre sökt inträde.



C. J. Rosssander.

Men serafimerlasarettet har, såsom ofvan antyddes, äfven en annan vigtig uppgift att fylla. Det är Sveriges förnämsta kliniska undervisningsanstalt både i medicin och kirurgi och i det afseendet har inrättningen, oaktadt minskadt sjukmaterial, dock genom lärarnes stora anseende, befunnit sig i ständig tillväxt. Då de i lasarettets tjänstgöringsbok år 1858 inskrifne medicine studerande voro 29, utgjorde antalet t. ex. år 1887 ej mindre än 82.

Bristen i kliniskt undervisningsmaterial skulle otvifvelaktigt ha gjort sig ännu mera kännbar och utöfvat menligt inflytande på läkarnes utbildning, om ej lasarettets *polikliniska* material lemnat någon ersättning. Sedan professor Bruzelius 1877 öfvertagit den ordinarie lärostolen i medicin vid Karolinska institutet, började han snart där-

efter meddela poliklinisk undervisning, och denna har sedermera allt jämt fortgått och utvecklats under ledning af nämde professor samt professorerne Wising och Edgren. År 1888 uppgick antalet af de på den medicinska polikliniken rådfrågande till 4,932.

På kirurgiska afdelningen af lasarettet vårdades 964 patienter år 1888; den kirurgiska polikliniken besöktes åtminstone 1887 af ännu flere personer än den medicinska, nämligen af 5,145, oberäknadt dem som besökte lasarettet endast för att få tänder utdragna. Den oftalmologiska kliniken anlätades samma år af 1,838. Under 1888 verkställdes 1,170 operationer, af hvilka 527 på intagna patienter och 367 på polikliniken samt 277 ögonoperationer.

Det är således nu mera bort åt 12,000 personer som infinna sig på lasarettet hvarje år för att rådfråga sig i sjukdomsfall, förutom ett par tusen som där intages å båda afdelningarna till sammans.

* * *

Stockholm har många höga punkter inom sitt vidsträckt område, men en af de bäst belägna är onekligen Sabbatsbergshöjden, där luften är så frisk och utsigten så fri. Där bygde rike bryggaren Westman i förra århundradet ett stort lusthus, kalladt »Westmans fåfånga», liksom det fans »Titzens fåfånga» på Skinnarviksbergen och »Lundins fåfånga» bort om Tegelviken, och när rike bryggaren ville ha en glad stund, fri från stadens buller och bråk, klättrade han upp till sitt lusthus och dit bjöd han äfven sina vänner, den tidens borgare och kommunalmän.

Vår tids kommunalmän läto taga bort den enskilda »fåfångan» och bygde där ett stort palats för att i detta vårda och bota sina sjuka. Aldrig hade de kunnat välja ett för ändamålet mera lämpligt ställe, icke långt från stadens lifligaste delar och likväl i ostörd ro, fridfullt, luftigt, med alla förutsättningar för att underlätta läkarekonstens bemödanden att åt sjuka återskänka hälsan eller åtminstone mildra lidandet.

Om man från Wallingatans, den forna Rörstrandsgatans, ändpunkt, där den nya Torsgatan börjar, går den smala vägen uppåt och lemnar den stora gasklockan på vänster hand samt midtför gamla brunnslasarettet träder in genom portvaktaredörren — för åkande öppnas den stora grindporten — har man framför sig en bred uppåtsträfvande väg mellan vackra planteringar. Men det händer, att man ej så lätt slipper genom ingången. Portvakten vill göra sig förvissad om att man ej söker smugla in för sjuka förbjudna varor. Strångheten i detta afseende har otvifvelaktigt afskräckt många besö-

kande från de smuglingsvanor som gjorde så mycket ondt i de äldre sjukhusen, då en där vårdad persons anhöriga ofta satte sin ära i att till honom hemligen medföra matvaror som icke passade för hans sjukdom eller att till och med skicka till honom en flaska brännvin hvars innehåll kanske snart nog gjorde slut på hans lif. Något sådant går icke för sig nu för tiden. Portvakten afhåller sig icke från en kanske ganska närgången kroppsransakan, och påträffas något smuggelgods får det utan miskund stanna i portstugan till dess den besökande åter lämnar inrättningen.

När man följer den lindrigt stigande, breda vägen mellan planteringarna, ser man en stor byggnad till höger och kommer snart till en ännu större hvilken åter ett stycke bort på sin andra sida har till granne ett med det först nämnda alldeles lika hus. Från trappan till mellanbyggnaden komma män och kvinnor i blårandiga lärftsträgar, sätta sig på bänkarne i fria luften, gå omkring i planteringarna eller begifva sig åt den park som sträcker sig ett godt stycke bortåt. De äro bleka dessa människor i de renliga drägterna, men ur flertalets ögon lyser glädjen öfver att vara återskänkt åt lifvet och att i den rena luft som här omgifver dem kunna hämta krafter till det arbete som väntar dem, när de åter lemna denna fridfulla tillflyktsort. Aldrig har väl någon plats varit mera lämplig för tillfrisknades stärkande och för att åt af sjukdomar och motgångar anfäktade sinnen gifva en ny lifslust och frisk arbetshåg. Endast inandandet af den rena luft som råder på denna höjd och överblickandet af den fria och vidsträckta utsigten kunna göra en sjuk åter frisk och gifva honom nytt lefnadsmod.

Detta är *Sabbatsbergs sjukhus*. Af de tre byggnaderna vi nämt utgöra de två yttersta sjukpaviljonger för kirurgiska afdelningen och den mellersta innehåller förvaltningslokalerna. Det är genom den senare vi begifva oss till sjukhusets inre.

Redan för mer än trettio år sedan väcktes frågan om ordnandet af den kommunala sjukvården i Stockholm. Man tänkte då på *toå* nya sjukhus, men 1867 beslöto stadsfullmäktige, att till en början skulle blott ett uppföras och detta för 300 sängar. Sedan åtskilliga platser satts i fråga, bestämde man sig 1869 för Sabbatsbergs, staden tillhöriga tomt, och 1870 utfärdades inhjudning till täflan om pris för ritningar och kostnadsförslag. Bland sexton täflingsförslag tillerkändes pris åt tre, och sedan sundhetsnämnden vidtagit några ändringar i det som fått första priset, beslöts 1872, att sjukhuset skulle uppföras i hufvudsaklig öfverensstämmelse med det sålunda ändrade förslaget, hvars upphofsman var slottsintendenten Ernst Jacobsson. År 1876 påbörjades arbetet och 1878 fullbordades det. Den 21 januari 1879 öppnades sjukhuset. Stockholms stads anslag därtill var 486,000 kr. Den åt sjukhuset upplåtna östra delen af Sabbatsbergstomten utgöres af 962,151 kv. fot och bildar en långsträckt regelbunden figur.

Ehuru Vasastaden sträcker sig tämligen nära sjukhusområdet som nu mera har en ingång äfven från det hållet, vid Dalagatan, är det dock genom breda vägar tillräckligt skildt därifrån och har åt andra sidan en ännu friare belägenhet, högt öfver den nya Torsgatan samt ganska långt från Atlas verkstäder och Rörstrands fabriksbyggnader. Öfver allt här spelar den friska luften igenom och på alla sidor är det sommartiden grönt, på alla årstider fri öfverblick öfver de närmaste omgifningarna samt större delen af hufvudstaden.



Sabbatsbergs sjukhus.

När man genom hufvudingången träder in i mellersta paviljongen och går uppför en inre trappa till stora förstugan, känner man kanske en tämligen stark lukt af karbol — apoteket ligger vid nedra förstugan — men väl uppkommen i öfre förstugan, erfar man icke någon obehaglig lukt, och hvart man går i de breda och höga korridorerna samt in i de stora sjuksalarne eller i de enskilda rummen förekommer luften fullkomligt ren. Den äfven i för öfrigt ganska väl hållna sjukvårdsanstalter ej sällan förekommande, för sådana ställen egendomliga lukt märker man alldeles icke i Sabbatsbergs sjukhus.

Till höger i den öfre, rymliga och prydliga förstugan är ingången till det stora allmänna mottagningsrummet, äfven användt till gudstjänstlokal, med där innanför belägna undersöknings- och expeditionsrum för läkarne, det sist nämnda äfven afsedt till sessionssal för sty-

relsen samt för det medicinska arkivet och biblioteket. Till vänster i förstugan finner man kommissariens kontor samt ingången till operationsrum och därintill belägna två sjukrum med två sängar i hvardera för patienter som efter operation behöfva lugn och särskild tillsyn, hvarför äfven där finnes ett sköterskerum. I våningen ofvanpå finnas bostäder för de inom sjukhuset boende biträdande läkarne och kommissarien, äfvensom gemensamt arbetsrum för de två öfverläkarne.

Från stora förstugan kommer man genom ett större dörrparti till den sammanbindningsgång som förenar förvaltningspaviljongen med ekonomibyggnadens bottenvåning som till vänster innehåller det genom två våningar gående köket, där man ser sex ångkokningsapparater samt en vanlig järnspisel, utportioneringsbord o. s. v. På andra sidan denna mittel-sammanbindningsgång ligger allmänna badinrättningen, dit hvarje intagen patient genast beordras, och desinfektionsrummet. Ingången till denna afdelning är från norra sammanbindningsgången som bildar rät vinkel mot den förra.

Ekonomibyggnadens källarevåning innehåller ångpannerum med tre ångpannor för uppvärmning af sjuksalarne och ventilationsluften, m. m. Vidare finnes i denna undervåning en ångmaskin som drifver dels en matarepump, dels den för ventilationsluftens framdrifvande till sjukpaviljongerna anbragte fläkten.

Från nedre sammanbindningsgången leder midtelgångens fortsättning vinkelrätt till den långa gång som lemna tillträde till fyra af sjukpaviljongerna. Hela sjukhuset är inrättadt efter paviljongssystemet med sex paviljonger för sjukrum och de två ofvan nämnda för förvaltningen och ekonomien. De nu nämnda stora och luftiga korridorerna äro försedda med fönster åt bägge sidor och prydda af ett stort antal växter, vackra för ögat och viktiga i hälsovårdsafseende. Korridorerna erbjuda äfven för öfrigt ett lifligt utseende, enär de äro till stor del befolkade af tillfrisknande som där vandra samspråkande eller hvila sig på de bekväma bänkarne, och mellan dem röra sig fryntliga sköterskor, alltid strängt sysselsatte. Då och då drages en sjukling i bekväm rullvagn till eller ifrån badafdelningen. Glasdörrar lemna utgång till de mellan paviljongerna belägna planterade gårdarne, högst angenäma och hälsobringande tillflyktsorter.

Vid anblicken af dessa ljusa, med växter prydda samt af belåtna tillfrisknande till stor del fyllda korridorer erfar man icke något af det sorgliga intryck som inträdet i ett stort sjukhus vanligtvis framkallar. Går man in i en af de stora sjuksalarne, är ej heller intrycket nedslående. Där dväljes ju mycket elände. Många vrida sig i plågor. Andra ligga omedvetna om hvad som tilldrager sig omkring dem. En och annan är kanske döende. Och likväl förefalla oss dessa

salar så fridfulla, att ej säga glada. Alt i dem är lysande af renlighet, alt vittnande om den strängaste ordentlighet och en aldrig trytande omvårdnad.

Med den lifliga luftomsättning som försiggår omkring byggnaderna och med deras stora porösa begränsningar erhålles en ganska betydande naturlig luftväxling, och några synnerligen kraftiga medel till densammas upphjälpande torde därför ej vara af nöden. En mekanisk ventilationsapparat fins dock och verkar i förening med de apparater som tjäna att uppvärma rummen.

Hvar och en af de sex sjukpaviljongerna har två våningar, och i hvarje våning finnes en stor, för 24 sängar afsedd sjuksal samt innanför liggande dagrum och ett mindre sjukrum för två sängar, hvarjämte sjukrum inrättats i jordvåningen i en af paviljongerna. I alt finnas nu 340 sängar, af hvilka 192 på den medicinska, 122 på den kirurgiska och 26 på den gynäkologiska afdelningen.

I hvarje sjuksal kommer man från korridoren genom en förstuga. Salen har på hvarje långsida sex fönster. Längden är 76 fot, bredden 27 och höjden 13 fot, så att på hvarje säng komma i det närmaste 1,100 kub.-fot luftrum samt 85,5 kv.-fots golfyta. Men härtill kan man lägga den till 4,560 kub.-fot uppgående rymden af det innanför salen belägna dagrummet, hvarigenom, då alla sängar äro belagda, för hvarje patient finnes en luftmängd af närmare 1,300 kub.-fot eller ungefär 34 kub. meter, således mer än dubbelt den luftmängd som kommer på hvarje person i de nya gardeskasernernas sosal. Den friska luften, mer eller mindre uppvärmd i en varmkammare, indrifves i sjuksalarna genom en af en ångmaskin dragen fläkt, under det den förskämda luften aflägsnas genom evakuationssskorstenar.

Dagrummen äro tillflyktsort för sådana sjuka som kunna gå uppe. De intaga där sina måltider och sysselsätta sig med läsning eller handarbete utan att störa de andra eller af dem störas. Dessa rum få riklig dager från tre stora fönster och prydas af stort antal växter.

Belysningen är nu mera elektrisk, hvilken infördes hösten 1884. Sabbatsberg är, skulle vi tro, det första sjukhus på jorden, där sådan belysning användts, möjligen med undantag af ett militärsjukhus i Schweiz. Resultatet har visat sig mycket gynnsamt, enär kostnaden ej uppgått till *ett* öre pr timme och lampa, ränta och amortering inräknade, således billigare än gaslysningen. Lampantalet var förut 228, men ökades hösten 1889 till 430.

I hvarje förstuga till en stor sjuksal är ingång till ett enskildt sjukrum, i hvilket en eller två sjuka vårdas. Där är anordningen af ännu bättre beskaffenhet, sängen har tagelmadrass och här finnas byrå, kommod, gungstol och hvilsoffa. Mellan detta rum och salen ligger sköterskans rum.

Afgiften för betalande sjuke är 4 kr. om dagen i enskildt rum, 2 kr. 50 öre i rum för två personer samt 75 öre i allmän sal. För sjuka som icke tillhöra Stockholm betalas i respektive tre klasser: 5 kr. 3,50 och 1,50. De betalande skola förete läkarebetyg och erlægga en månads afgift i förskott samt förete borgen för afgiftens vidare betalande. Friplats erhålles för medellösa sjuke som kunna förete giltiga intyg.

Så snart en sjuk antagits och erhållit sitt inträdeskort, måste han, i fall han är intagen å allmänt rum, ikläda sig sjukhusets kläder. Hans egna förvaras för hans räkning till dess han utskrifves som tillfrisknad.

Måltidstimmarne äro tre på dagen. Maten föres från köket gemensamt till hvarje sjukrum på små vagnar med gummiklädda hjul, i hvilka födoämnen, inlagda i kärl af förtent bleck med tätt slutande lock, kunna under forslandet bevaras från afkylning och afdunstning. Fördelningen verkställes på sjukrummen, där maten upplägges i själfva spiskärlen som är af fajans.

I stället för den å hufvudstadens sjukhus förut brukliga enformiga spisordningen — soppkött och soppa — har för Sabbatsbergs införts en omväxlande, utan att därför mycket stegra kostnaden, som är omkring 36 öre om dagen för hvarje person.

Enligt den hittills senaste årsberättelsen, den för 1887, vårdades å Sabbatsbergs sjukhus det året 3,133 personer, af hvilka 1,653 på medicinska och 1,233 på kirurgiska afdelningen samt 247 på den gynäkologiska. Dessa siffror äro betydligt högre än motsvarande under sjukhusets första år, då 1782 vårdades på sjukhuset.

Under 1887 utskrefvos såsom friska eller förbättrade 2,446, såsom obotade 172, och 251 afledo. Dödlighetsprocenten var 8,01. Dagliga medeltalet af vårdade var 272,22. Af de under året inkomna tillhörde 2,502 Stockholm, och dessa från alla klasser i samhället.

Sjukhusets styrelse utgöres af fem personer, bland hvilka öfverläkaren, dr F. W. Warfvinge, är inrättningens direktör och den till hvars kunskaper, nitiska omvårdnad och människokärlek detta nya sjukhus står i största tacksamhetsskuld. Dr Warfvinges vidsträckta kännedom om alla de nyare förbättringarna i sjukvården, hans blick för hvad som behöfves och kan uträttas, hans företagsamhet och aldrig hvilande uppmärksamhet på skötseln af den anstalt som är under hans öfverinseende har gjort Sabbatsberg till ett mönstersjukhus af första klassen, en inrättning öfver hvilken nya Stockholm kan vara stolt. Detta är alla sakkunnigas enhälliga omdöme, och hvar och en som vill kan på ort och ställe därom öfvertyga sig.

Direktören är också öfverläkare på medicinska afdelningen, och den kirurgiska ledes af den såsom framstående kirurg kände dr Iv. Svensson, under det en af Karolinska institutets omtyckte lärare, prof.

W. Netzel är öfverläkare på den gynäkologiska afdelningen. Sjukhuset har två underläkare, tre amanuenser och en obducent. Dessutom har sjukhuset en sekreterare, en kommissarie och en predikant.

Viktiga beståndsdelar vid sjukvården äro sköterskornas åligganden. En stor del af dessa tålmodiga och händiga samt ständigt påpassliga och med omvårdnadens alla detaljer förtrogna kvinnor rekryteras nu mera från de bildade klasserna. Hvarje sjuksal med tillhörande enskilda rum har en sköterska och hennes kvinliga biträde. Sköterskan har, såsom äfven nämdes, ett rum i den från korridoren till stora sjuksalen ledande förstugan, och detta rum har ett mindre fönster å ena sidan åt det enskilda sjukrummet, å den andra åt stora salen. Hon är därigenom alltid till hands, då hennes närvaro påfordras.



F. W. Warfvinge.

Hvad man bland annat måste beundra hos dessa sjuksköterskor är deras glada och jämna lynne samt den vänlighet de alltid visa de sjuka, vare sig att de äro »systrar» från en from stiftelse som har sjukas vård till sin uppgift eller utgått från enskilda familjer för att egna sig åt detta maktpåliggande värf.

Det har ock legat ledarne af Sabbatsbergs sjukhus och väl i främsta rummet dess outtröttlige direktör om hjärtat att utbilda dugliga sköterskor ur de bildade kvinnornas klass ej blott för denna sjukvårdsanstalt, utan ock för andra samt för den enskilda sjukvården. En sådan sjuksköterskeutbildning för bildade fruntimmer har fortgått sedan den 1 november 1881 dels för »Röda korsets» räkning, dels med andra fruntimmer, dels slutligen sedan början af 1884 med eleverna vid det af drottningen inrättade »Hemmet för sjuksköterskor». Ungefär trettiofem sköterskor ha på detta sätt årligen utbildats och utgått till andra sjukhus eller i enskild sjukvård.

I början af sjukhusets tillvaro hände det, såsom fallet ock varit vid andra sjukhus i Stockholm, att religiösa svärmare besökte sjuksalarne och utdelade skrifter af ett sådant innehåll, att läsningen där af måste menligt inverka på de sjukas befinnande samt genom oro väckande tal störa deras sinneslugn. Direktören grep genast verkamt in mot ett sådant oskick, och styrelsen gillade hans åtgärd att förbjuda sådana kolportörer inträde i sjukhuset, med mindre de kunde uppgifva någon viss sjuk som de önskade besöka eller någon af de

sjuka anhölle, att under de föreskrifna tiderna (kl. 1—3 hvarje dag för de allmänna salarne) erhålla besök för enskilda religiösa samtal.

Oaktadt man genom den tillfredställande naturliga luftväxlingen samt de ändamålsenliga ventilationsapparaterna i förening med den noggrannaste renlighet och ordning i sjuksalarne på det sorgfälligaste söker aflägsna allt som kan bidraga till luftens förskämning, har man dock ansett nödigt att hvarje sjuksal årligen under någon tid utrymmes, desinficieras och ställes på vädring. Då på detta sjukhus finnas tretton sjukvåningar och för nämnda vädring o. s. v. måste beräknas tre veckor för hvarje våning, böra tre våningar vara samtidigt utrymda för att man under sommarmånaderna skall medhinna luftningen af alla sjuksalarne. För detta ändamål har, då tält befunnits både dyrt och mindre ändamålsenligt, en s. k. *evakuations-paviljong* af trä uppförts i parken för 26 sjuka samt sedermera ändrats för att i nödfall kunna användas äfven för vintern. Denna paviljong innehåller två större sjuksalar med tillhörande rum för sköterskor m. m.

Hösten 1889 uppfördes en ny *operationsbyggnad*, alldeles skild från öfriga paviljonger och så inrättad, att operationer kunna där ske fullt *aseptiskt*. Likaledes uppfördes då en portbyggnad vid den ofvan omnämnda ingången från Dalagatan med bostäder för portvakt, en del af sköterskepersonalen, m. m.

Man finner således, att sjukhuset ej blott uppfyller sitt ändamål för närvarande, utan äfven kan så utvidgas och förbättras, att det äfven för framtiden, då fordringarna på en dylik inrättning sannolikt ännu mera stegrats, motsvara hvad därmed afsetts. Sabbatsbergs sjukhus eger i sitt fria läge och stora tomtområde den ovärderliga förmånen, att bland annat lemna *väl behöfligt utrymme för i en framtid erforderliga isoleringsbyggnader och nya sjukpaviljonger*.

Sjukhusets inkomster under 1887 voro: i anslag af Stockholms stad 113,000 kr., af betalande sjuka 44,056,⁵⁰ samt i räntor och diverse inkomster 519,⁵⁰ eller tillsammans 157,756 kr. Utgifterna uppgingo till 153,830,⁸⁸, hvaraf 46,900 i löner och arvoden, 36,350 till mathållningen, 8,307 till läkemedel, 11,900 till tvätt och renhållning, o. s. v.

* * *

Främsta platsen i den nya planen för sjukvårdsanstalter som uppgjordes af Stockholms stadsfullmäktige, då man började med allvar arbeta på förbättrandet af stadens sjukhusväsende, intog Sabbatsbergs sjukhus, men redan tre år innan detta fullbordades eller i början af 1876 inrättades *Maria sjukhus* i den egendom vid Volmar-

Yxkullsgatan som stadsfullmäktige inköpt 1874. Af därvarande två stora byggnader hade den ena redan förut hyrts till barnbördshus och den andra inreddes efter köpet till ett sjukhus med 130 sängar.

Men då dessa hus ursprungligen varit afsedda det ena till enskild bostad och det andra till fabrik, så kunde inredningen icke motsvara fordringarna på tidsenliga sjukvårdsanstalter. Folkökningen kräfde också utvidgning både af sjukhuset och barnbördshuset, af hvilka det senare undgick omdaning 1882, och det förra 1886.

Tomtområdet som i samband med ombyggnaden utvidgats och reglerats, håller omkring 138,000 kv.-fot, till större delen ordnad till park och promenad-plats för tillfrisknande. Området sträcker sig å ena sidan till Volmar-Yxkullsgatan, å den andra till Gamla Prestgårdsgatan. Huset har tre våningar, inredda efter korridorsystemet. Trappuppgångarne ligga i två åt gården framspringande flyglar, och korridorerna behöfver ej beträdas af dem som trafikera trapporna.

Sjukrummen ligga efter en gemensam, utefter husets ena sida löpande, rikligt belyst gång, äro sexton och ha tillsammans 175 sängar. Storleken är olika. De minsta rummen ha fyra, de största sjutton sängar. För att bereda så många sjukrum som möjligt omedelbart solljus, har en afvikelse från den vanliga korridorsprincipen gjorts, så att 37 fot af husets 223 fot långa sträcka ligga å båda ändarne utanför korridoren. Till följd däraf ha fem sjuksalar med tillsammans 85 platser fönster mot söder. De flesta öfriga sjukrum ha fönster både åt gatan och åt den mot söder vettande korridoren, hvilken är försedd med växter och hvilsoffor. Några särskilda dagrum har detta sjukhus icke, men vid uppförandet iaktogs alt som kunde bidra att få huset så sundt som möjligt. Uppvärmningen sker medelst ångkaminer, och luftväxlingen underhålles genom fläktar som drivas af tryckvatten från en ångpump. Belysningen verkställes genom elektriska glödlampor. Gas finnes endast i téköken vid sköterskornas rum, i operationsrummet såsom reservbelysning samt i klosetterna för att sommartiden trygga en god luftväxling.

Utom sjukhusets 175 sängar, har barnbördshuset 40 samt en 1883 uppbjgd paviljong 36, så att hela inrättningen har tillsammans omkring 250 sängar. Styrelsen är gemensam, men läkarevården utöfvas af olika personer på sjukhuset och på barnbördshuset. Dr W. Ekecrantz är öfverläkare på sjukhuset och prof. C. M. Groth på barnbördshuset, med biträde af dr M. Sondén.

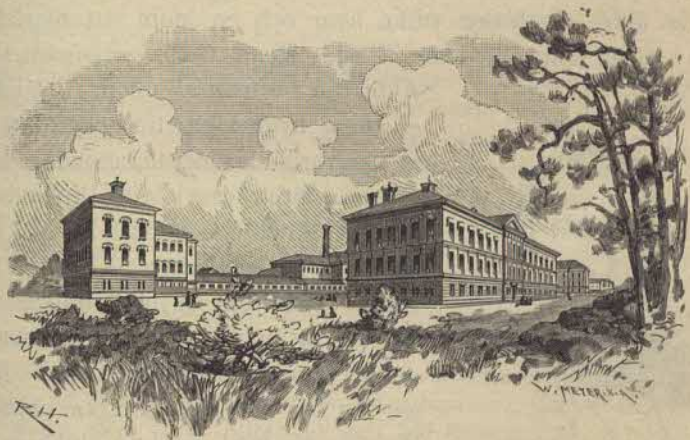
* * *

Det tredje och för närvarande allra nyaste af Stockholms kommuns sjukvårdsanstalter är sjukhuset *Sankt Göran*, beläget i Stadshagen långt ut på Kungsholmen och afsedt hufvudsakligen för kurhuspatienter, men äfven för dem som lida af hudsjukdomar.

Hälsovårdsnämnden föreslog platsen i Stadshagen, och Stockholms stadsfullmäktige anvisade 1885 ett anslag af 813,400 kr. att användas till uppförande af det nya sjukhuset. År 1887 kommo sjukhusbygg-

naderna under tak och hösten 1888 upplätos de till sitt ändamål. De utgöras af de egentliga sjukhusbyggnaderna — hufvudsjukhuset, manspaviljongen och kvinnopaviljongen — samt ekonomibyggnaden, köks- och badbyggningen och en byggning för ångpannor, ångmaskiner, tvättinrättning jämte rum för desinficering af de sjukas kläder.

Hufvudsjukhuset har i två våningar plats för 120 sängar, fördelade på rum af olika storlek, de största för 17 sjuka och de minsta för 2 samt afsedda för män lidande af venerisk eller hudsjukdom. Mans- och kvinnopaviljongerna äro hvardera afsedda för 75 sängar, men den förra är uppförd efter paviljong- och den senare efter korridorsystemet. Prostituerade kvinnor mottagas ej, utan hänvisas till det gamla kurhuset samt till ett särskildt sjukhus i Siverska kasernen vid Tjärhofsgatan.



Sankt Görans.

Sjukhuset Sankt Görans har naturligtvis tillgodogjort sig alla den nyare tidens förbättringar i sjukvården. Hvad man särskildt bemödat sig om är badinrättningen som utförts efter professor Curmans anvisning och anses vara den förnämsta som något svenskt sjukhus har att uppvisa.

De tre egentliga sjukhusbyggningarna äfvensom badhuset äro förenade genom höga och ljusa sammanbindningsgångar hvilka, liksom sjukrummen, upplysas af elektricitet från dynamomaskinerna på stället samt uppvärmas af en efter professor Cederbloms system anlagd värmeledning som använder ånga i stället för luft.

Det är drätselnämndens andra afdelning som utfört byggnadsarbetet genom chefen för stadens byggnadstomter, major C. J. Knös och stadsbyggmästaren, arkitekten P. E. J. son Verming.

Till den ene af de två öfverläkarne för sex år utsågs 1888 dr E. Welander, och till den andra öfverläkaretjänsten antogs dittills varande öfverläkaren vid Stockholms stads och läns kurhus, den så-

som läkare och kommunalman bekante professor E. Ödmansson, hvilken också utsågs till det nya sjukhusets direktör. Läkarevården skötes för öfrigt af en underläkare och en amanuens. Styrelsen utgöres af fem professorer, direktören inbegripen.

* * *

Under det nya sjukhus uppstått i Stockholm, ha äfven de gamla, så vidt lokaler och byggnadssätt medgifvit det, sökt följa med i den nya tidens sträfvan att förvandla sjuksalarne till verkliga vårdanstalter som genom ändamålsenliga förbättringar i luftväxling, noggrann skötsel och möjliga bekvämligheter hjälpa medicinen och kirurgien att bekämpa det onda. Det egentligt nya har dock icke kunnat fullt genomföras i andra än de sjukhus som uppförts under senare år. Bland de äldre sjukhusen verka hvar och en inom sitt område och med de medel som stå dem till buds såväl *Garnisonssjukhuset* och

Katarina sjukhus, som *Stockholms sjukhem* hvilket har till uppgift att vårda af långvarig eller obotlig sjukdom lidande person, företrädesvis från hufvudstaden.



E. Ödmansson.

Af särskild betydelse för sjukvården är *Diakoniss-sjukhuset* på Ersta å Södermalm, enär där ej blott intagas sjuka, så väl betalande som å friplatser, utan också sjuksköterskor utbildas. Anstalten är för öfrigt ett ganska omfattande kärleksverk med sjukhus, sjukhem, barnhem och räddningshem samt hushållsskola, alt detta inom anstaltens eget område i Stockholm och dess utom med ett vidsträckt arbetsfält i hela Sverige.

Det är godt intryck man får, då man besöker den vackra, fritt och fridfullt belägna egendomen på terrasserna högt öfver saltsjön, bland de lummiga träden, de väl skötta gräsmattorna samt den vidsträckta utsigten öfver segelleden, den gamla malmgården Ersta, som förvandlats till Diakonissanstaltens högkvarter. Intrycket försvagas ingalunda, om man genomgår sjuksalarne och de öfriga lägenheterna och får tillfälle att se hvilken ytterlig renhet, ordning och äfven prydighet och smak öfver alt äro rådande. Samtalar man med någon af »systrarna», dessa ädla, själfuppooffrande kvinnor som deltaga i alla arbeten inom den vidsträckta anstaltens många afdelningar, vinner man ytterligare visshet om att det hela är ett godt verk, bygd på människokärlek och sann fromhet. Det kan ju hända,

att en sådan inrättning går äfven i fromleriets tjänst och främjar helt andra ändamål än den sanna människokärlekens, men något sådant kan man icke upptäcka, då man noga undersöker tillståndet å Ersta och då man erfar hvad de där vårdade sjuka gjort för erfarenhet.

Här är människokärlek i främsta rummet verkande, finner man, och då må äfven de som i religiösa ting tänka olika med inrättningens ledare och arbetande otvunget erkänna, att här öfvas goda gärningar. Af särskildt intresse är att vid besök i inrättningen få till ledsagerska en af dessa bildade kvinnor som under diakoniss-mössan gömma icke värdslig fåfänga, men det vetande som den världsliga bildningen förr skänkte dem och som de nu tillgodogöra i den kristna barmhärtighetens tjänst. Sådana »systrar» äro många på Ersta.

Under de första årtiondena af detta århundrade uppstod tanken att bland andra räddande krafter i samället använda kvinnans äfven bland de protestantiska folken, liksom de katolska redan länge haft sina barmhärtighetssystrar. År 1836 grundades diakoniss-moderhuset i Kajserswerth vid Rehn, och detta var plantskolan för alla andra diakoniss-inrättningar. År 1849 danades i Sverige ett sällskap för upprättandet af ett svenskt diakoniss-moderhus som skulle utbilda sjuksköterskor, och 1850 sändes fröken Maria Cederschiöld till Kajserswerth för att närmare studera diakonissväsendet. Efter återkomsten året därpå, utsågs hon till Svenska diakonissanstaltens föreståndarinna och förde arbetet framåt under elfva år. Diakonisshuset, då vid Pilgatan å Kungsholmen, invigdes den 9 juli 1851. År 1862 räknade anstalten 27 diakonissor utom profsystrar och hade redan då *sjukhus, skola, barnhem, Magdalenahem* samt *räddningshem*.

De första elfva åren tillbragtes dels vid Pilgatan, dels vid Jaktvarfvet å Kungsholmen, där en rymlig tomt inköptes. Tillgångarne voro knappa, men tillförsigten stor. I början af 1860-talet afträdde fröken Cederschiöld, och pastor J. C. Bring vardt diakonissanstaltens föreståndare. Till husmoder utsågs fröken Clara Eckerström. Anstalten flyttades till det af då varande assessorn, sedermera statsrådet A. Adlercreutz inköpta och till anstalten öfverlättna Ersta. Där funnos då blott fyra små stenhus samt några träruckel. I det först nämnda inrymdes barnhemmet och Magdalenahemmet, men diakonisshus och sjukhus måste byggas. Genom försäljandet af det gamla hemmet vid Jaktvarfvet gjorde anstalten en vinst på omkring 60,000 kr. hvilket hjälpte betydligt vid nybyggnaderna å Ersta, och hösten 1864 stodo dessa färdiga. De hade kostat omkring 105,000 kr. Inom några år hade anstalten fått så mycken hjälp, bland annat ett stort arf, så att den betalade alla sina skulder och sitter nu på grön kvist där uppe å Ersta.

Där har sedan bygts ganska mycket, först och främst det för sitt yttre beryktade kapellet, hvilket dock har ett rätt vackert inre. Det invigdes 1872 af ärkebiskopen. Anstalten har i alla afseenden förkofrats. »Systrarnas» antal har växt till 111 med 24 profsystrar samt 27 på förprof eller tillsammans 162.

Sjukhusarbetet har ock betydligt utvidgats. Under år 1888 vårdades 291 sjuka, af hvilka 193 på invärtes och 98 på utvärtes afdelningen, och af dem erhöles 96 fri sjukvård. *Sjukhuset* har 40 sängar.

Å *sjukhemmet*, som har 20 sängar, vårdades samma år 36, hälften för tillfället och de öfriga 18 intagna för all framtid.

Alt sedan 1858 hade varit fråga om ett eget hem för obotligt sjuka. Flera gånger hade inom sjukhuset vissa rum för sådane sjuke, men till skada för den skola i sjukvård som sjukhuset lämnar. Efter måga svårigheter för förverkligandet af planen till eget sjukhem, erhöles inrättningen år 1881 af en onämnd 30,000 kr. i ren gåfva samt 10,000 kr. mot lifränta, och dessa pengar skulle användas till ett sjukhems uppförande. År 1883 lades grundstenen. Året därpå stod byggnaden under tak och 1885 invigdes det. Nu mottogas 20 obotligt sjuka i en sal för 6 personer. I fyra rum äro platser för 2 personer och i sex rum för 1 person.

Af de tre stora byggnaderna som nu synas främst å bärget åt sjösidan är det västligaste diakonisshuset, det mellersta sjukhuset och det längst öster ut sjukhemmet, alla förenade genom täckta gångar. På högsta punkten bakom dessa hus reser sig kapellet. Bakom det stora kapellet bygdes 1885 ett litet grafkapell, och nedanför dessa kapell har man bygt ett särskildt hus, det s. k. *ålderdomshemmet* som invigdes 1884 och är afsedt för gamla systrar samt åt systrar som återvända från ansträngande arbeten å andra orter och behöfva vederkvicka sig. På andra sidan om kapellet längst öster ut, med fri utsigt öfver hela segelleden, bygger man nu det nya *pastorshuset* som skall bereda föreståndaren en lugnare bostad än den våning han hittills innehaft i diakonisshuset.

På andra sidan om Erstagatans bäragsstig, å Lilla Ersta område, som också tillhör inrättningen, har denna sitt *barn- och räddningshem*, af hvilka det förra vid 1889 års början hade 10 och det senare 19 barn som vårdades dels fritt, dels mot olika afgifter.

I samma kvarter, men i hörnet af Fjällgatan, ligger ett annat, diakonissanstalten tillhörigt hus som anvisades till *hushållsskola*, där vid 1889 års ingång 11 flickor erhöles handledning i att baka, koka, tvätta, stryka och passa upp där inackorderade fruntimmer. Någon annan skolverksamhet ingår nu mera icke i diakonissanstaltens plan. På andra sidan Fjällgatan, på en terrass nedanför Stora Erstas hufvudbyggnader, har *skyddshemmet* sitt särskilda hus. Sedan anstalten började sin verksamhet ha i detta hem 831 äldre och yngre kvinnor intagits och af dem ha 436 sedermera fått tjänster, men 212 återfallit till lösdrifveri, under det återstoden dels flyttat till släktingar, dels

intagits å försörjningsanstalt, eller aflidit. Vid början af 1889 funnos där 41 personer.

Det ursprungliga, med detta skyddshem förenade Magdalenahemmet har alt mera öfvergått till skyddshem för flickor i 12—18 års ålder. Det har visat sig, att, oaktadt alla försigtighetsmått, är det de äldre kvinnorna som hindra räddningsarbetet bland de unga. Ansökningar om äldre kvinnors intagande ha också minskats, då däremot de yngres äro i ständig tillväxt.

På många områden verkar således människokärleken i det lilla samhället där uppe på södra bärge, men mest kanske gör det sig känt genom sin sjukvård, dels omedelbart där på stället i sjukhuset och sjukhemmet, dels medelbart genom utbildande af sjuksköterskor, och i bägge dessa afseenden utträttar den såsom människovän och läkare högt värderade d:r M. Sondén välsignelserika ting. Han är anstaltens ende läkare, men hinner äfven med att vara biträdande läkare vid södra barnbördshuset under det han sköter enskild praktik och är sekreterare i läkaresällskapet samt har länge varit redaktör af tidskriften »Hygiea».



M. Sondén.

Diakoniss-sällskapet har ett förvaltningsutskott af 14 personer. Bland dessa bilda 5 diakoniss-anstaltens styrelse. I bägge dessa är hofpredikanten J. C. Bring främste man såsom föreståndare och själasörjare vid anstalten, hvars husmoder, fröken Clara Eckerström, också är medlem både af styrelsen och förvaltningsutskottet. Båda tillhöra för öfrigt skydds- och räddningshemmens styrelse samt styrelsen för hushållsskolan. Presterligt biträde är C. E. Berg.

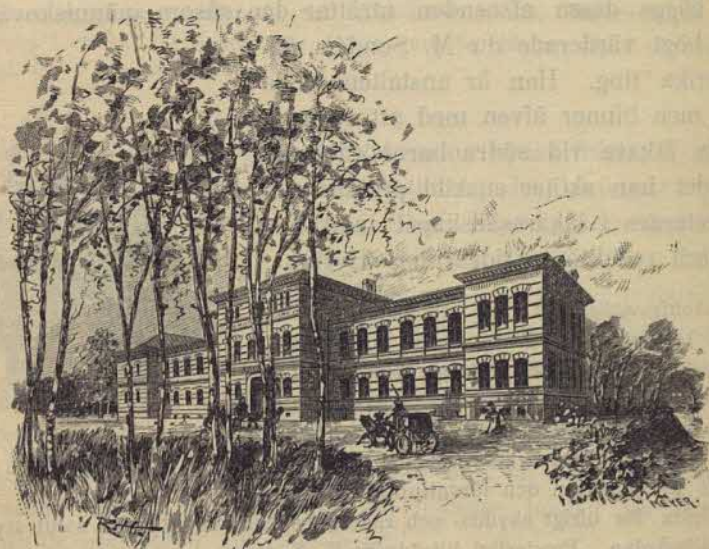
Hvad man än må tänka om troendes eller icke troendes inflytande på förhållanden som ej tillhöra det religiösa området, måste man dock medgifva, att de »troende» sjuksköterskorna hittills stått främst i kärleksfull omvårdnad af de lidande som anförtrotts åt dem, de må tillhöra vår protestantiska diakonissanstalt eller vara katolska Elisabethsystrar hvilka också under senare år utträttat mycket godt i Stockholm. Här har man gått i motsatt riktning mot t. ex. i Frankrike, där sjukskötseln alt mer »laiciserats», dragits ifrån kongregationerna och lemnats i »profana» händer, hvaröfver dock till och med fritänkare bland de franske läkarne ganska skarpt beklagat sig. I Stockholm tyckes sjuksköterskekallet alt mera öfverlemnas till »systrar» och det är icke öfverraskande, att den alltid påpassliga katolicismen också söker håller sig framme, under det statskyrkans egna »systrar»

anstränga sig att ej förlora ett område på hvilket de onekligen ut-
rättat mycket godt.

Ett slags »laiciserande» af sjukskötseln är Sofiahemmets, men
äfvén dessas sjuksköterskor tagas väl icke egentligen utanför de
»troendes» krets, om de också icke äro »syster».

* * *

På andra sidan af den nya Valhallavägen, snedt mot Engelbrekts-
gatans mynning och ej långt från Rimbobanans station samt begrän-
sade på sin baksida af Uggelvikskogen, resa sig de byggnader som



Sofiahemmet.

tillhöra *Sofiahemmet*, en sjuksköterskeskola och ett sjukhem. Läget
är ej synnerligt högt och kan ej jämföras med Sabbatsbergs eller
Erstas, men är för öfrigt fritt och otvifvelaktigt sundt.

»Hemmet för sjuksköterskor» inrättades af drottning Sofia, till en början
uteslutande på hennes bekostnad, och började sin verksamhet den 1 januari
1884 med endast fyra elever hvilka mottogos i en liten våning i n:o 34 Uplands-
gatan. Föreståndarinna var fröken A. Ehrenborg som erhållit sin utbildning
vid Sanct-Thomas-hospitalet i London. Undervisningen meddelades å Sabbatsbergs-
sjukhus, där fröken Ehrenborg med sina elever öfvertog vården af en sal.
Eleverna valdes ur de bildade klasserna, hvilket ock framdeles iakttagits.

Den inrättningen väckte intresse, och i synnerhet har den kungl. famil-
jen med stor frikostighet arbetat på hennes förkofran. Basarer, lotterier, m.
m. anordnades för ändamålet, och en stor soaré med levande tafflor, i hvilka
de yngre medlemmarne af kungahuset medverkade, inbragte betydliga bidrag.

Öfver alt i landet samlades medel, hvilkas förvaltning öfverlemnades åt en styrelse under drottningens ordförandeskap och som för öfrigt åtog sig vården om hemmets angelägenheter.

Från många sjukhus i riket ingingo förfrågningar efter vid hemmet utbildade sköterskor, och nya elevansökningar inlemnades oupphörligt. Hvarje halfår mottogos nio nya lärjungar, och slutligen utsträcktes utbildningstiden från ett till halft annat år. Utom tjänstgöringen på Sabbatsberg och andra sjukhus, lemnades tillfälle till sådan i hemmets egna sjukrum vid Uplandsgatan hvilka snart gjordes bekanta genom en utmärkt sjukvård och därför voro mycket eftersökta samt stodo i godt anseende hos läkare som tillätos att där själfva sköta sina sjuka.

Hemmets hastiga utveckling gjorde det emellertid nödigt att anskaffa större och ändamålsenligare lokal, hvarför planen till de nu färdiga byggnaderna vid Valhallavägen utkastades. Arkitekten, hofintendenten A. Kumlien fick i uppdrag att lemna ritning, och i byggnadskomitén verkade äfven professor J. Berg, förste stadsläkaren K. Linroth och grosshandlaren H. Sundström. Utförandet öfverläts åt byggmästaren A. Ankarstrand. År 1887 börjades arbetet, och den 1 oktober 1889 kunde hemmet öppnas.

Sofiahemmet har två i rödt tegel uppförda hufvudbyggnader, omgifna med af stadsträdgårdsmästaren Medin ordnade planteringar. De förenas genom en täckt gång. Den som ligger närmast Valhallavägen är inredd till *sjukhus* och den andra till *sköterskehem*. Vid inträdet i sjukhusbyggnadens förstuga finner man en 10 fot bred korridor på hvardera sidan med riklig dager, frisk luft, bekväma möbler och mycket växter. Vid den ena sidan af dessa korridorer ligga sjukrummen, af hvilka det största har åtta sängar och andra mindre antal ända ned till en säng.

För luftväxling och uppvärmning är sörjdt på det omsorgsfullaste, och för hvarje sjuksäng har man beräknat en omsättning af 60 kub. meter luft i timmen. Elektriskt ljus är infördt i hvarje rum. Sängarne äro af järn samt försedda med resår- och tagelmadrasser. Möbleringen är enkel, men ändamålsenlig, af inhemskt träslag, med undantag af en del bord af stenträ för att lättare hållas rena. I våningen finnas dessutom två toalettrum, ett för män och ett för kvinnor, ett par ekonomirum, ett vaktrum och ett tékök. All matlagning försiggår i det med sköterskehemmet sammanbygda ekonomihuset, och maten föres därför på en vagn som skjutes genom sammanbindningsgången till téköket på nedra botten, där den dels fördelas mellan de sjuka i denna våning, dels föres med en hiss till öfra våningen.

Midt emot stora ingångsporten är på sjukhusets norra sida ett utsprång för trappan, och där ligga äfven badrum, operationssal och rum för underläkaren. I öfra våningen finner man första klassens sjukrum, där betalningen är 6 kr. pr dag för enskildt rum samt 4 kr. i half-enskildt, och i rum för tre till fem personer 3 kr. 50 öre.

I andra klassens rum i nedra våningen erligger hvarje sjuk som har enskildt rum 2 kr. pr dag samt i rum för två till åtta sjuka 1 kr. 50. Möbleringen i första klassen är dyrbarare, och här finnas flera bekvämligheter. Herrarne ha eget rökrum och båda könen ett gemensamt samlingsrum som äfven användes som matsal jämte förmak. Högst upp i denna byggnad har förestånderskan sin bostad.

Inrättningen är afsedd att vara mer ett *hem* för de sjuka än ett offentligt sjukhus. Alt är därför inrättadt med syfte att för de sjuka bereda hemtrefnadens behag. De kunna efter eget val vårdas antingen af egne läkare eller af vid sjukhuset anstälde. Kostnadsfri läkarevård af sjukhemmets läkare samt kostnadsfria läkemedel och förbandsartiklar lemnas endast till de sjuka på andra klassen. Hemmet är afsedt att mottaga 62 sjuka, af hvilka 23 högre betalande och 39 lägre.

Sköterskehomet upptages af bostad för ett par biträden åt förestånderskan samt för sjuksköterskeeleverna hvilkas antal f. n. är 31. Af dem ha 15 egna rum och de öfriga bo två och två till sammans. De ha gemensam matsal, samlingsrum, m. m. I ekonomihuset finnas, utom kök, tvättstuga, mangel- och strykrum.

Såsom *sjuksköterskeskola* skall inrättningen lemna hägn åt och utöfva uppsigt öfver sköterskeeleverna under deras utbildningstid, söka tillhandagå så väl enskilda som sjukvårdsanstalter och kommuner vid deras behof af sjuksköterskor samt utgöra en tillflyktsort för sköterskor i Sofiahemmets tjänst hvilka af försvagad hälsa äro i behof af någon tids vård eller hvila eller ock tillfälligtvis äro i saknad af någon anställning.

Den grundläggande undervisningen, så väl teoretisk som praktisk, meddelas på Sofiahemmet, men den vidare praktiska utbildningen förlägges fortfarande till större sjukhus. Till elever antagas kvinnor af 21—35 år ur de *bildade* klasserna. De skola tillhöra protestantisk trosbekännelse, ega allvarlig, på sann gudsfruktan bygd håg för kallet och vara fullt friska. De underkastas en månads pröfningsstid och skola då de antagas förbinda sig att stanna tre år i »hemmets» tjänst. Den utbildade sköterskan får lön och underhåll, men är pligtig att under tjänstetiden för hemmets räkning taga den anställning som anvisas af förestånderskan.

De utbildade sköterskorna användas dels som instruktionsköterskor, dels som sköterskor på sjukhus och i enskilda hem. Vid slutet af 1888 voro af först nämnda klass tre anställda på Sabbatsberg, fem på Serafimerlasarettet o. s. v. En instruktionsköterska fans på hvarje af sex sjukhus i landsorten samt en på enskildt sjukhus i Göteborg. Hemmets verksamhet gagnar således hela landet, och det utsänder

också privatsköterskor till landsorten, då anhållan därom göres. Ett önskningsmål för inrättningen är att kunna utbilda en talrik stam skickliga privatsköterskor för att tillgodose landets behof.

Sofiahemmets nya byggnader kosta omkring 300,000 kr., till stor del gifna af den kungliga familjen. Hemmets förestånderska är 1889 fröken E. Storekenfeldt, läkare d:r T. Hellström samt biträdande, på stället boende läkare d:r K. Weibull. Hemmets styrelse består af nio personer, bland hvilka drottningen och kronprinsessan.

* * *

Bland de frågor som mycket sysselsatt nya Stockholm är också den om ett nytt *epidemisjukhus*. Hittills har provisoriska sjukhuset vid Hornsgatan mottagit sjuka i difteri och fläcktyfus, under det skarlakansfeber vårdats i synnerhet på Katarina sjukhus, men detta har befunnits oändamålsenligt och föga öfverensstämmande med nödvändigheten af smittosjukas aflägsnande från tätt bebodda stadsdelar. Därför har föreslagits att bygga ett nytt epidemisjukhus mellan norra delen af Roslagsgatan och Rimbobanan, ett synnerligt afskildt läge, på en hög och sund plats. Stadsfullmäktige ha, då detta skrives, icke ännu gifvit något utlåtande i anledning af hälsovårdsnämndens framställning.

Det i samband med epidemisjukhuset anordnade *desinfektionshärbärg*et användes 1887 under 81 dagar af sammanlagdt 43 personer. Men utom farsot-sjukhusets persedlar renades i desinfektionsugnen 9,455 effekter af hvarjehanda slag, tillhörande 194 olika personer.

* * *

Såsom man finner af förestående redogörelse för de nya sjukhusen, lägges vid dem stor vikt på frisk luft, sunda och bekväma sjuksalar och sjuksängar, noggrann renlighet, tjänlig föda, tillgång om möjligt till någon förströelse under tillfrisknandet samt en omsorgsfull och kärleksrik vård i alla afseenden. Det är detta som i så väsentlig mån skiljer sjukvården i våra dagar från hvad som förr bestods.

Det är dock icke endast sedan sjukdomen utbrutit, som man nu söker motverka honom. I vår tid söker man först och främst förekomma honom. Därför har Stockholm sin *hälsovårdsnämnd* och sin *hälsopolis* samt sin *hälsovårdsförening*. Dessa ha uträttat ganska mycket under senare år, och man har dem att tacka för en stor del

af de förbättrade sundhetsförhållandena. Det är också insigtsfulle och kraftige män åt hvilka staden uppdragit att sörja för stockholmarnes hälsa. Bland dem intager förste stadsläkaren, d:r K. Linroth, ett mycket framstående rum, och sundhetsinspektören, d:r R. A. Wawrinsky, har särskildt genom hälsopolisen utöfvat ett välgörande inflytande.

I de flesta andra städer i Sverge utöfvas hälsopolisen ännu af allmänna ordningspolisen, men då det är af stor vikt, att hälsovårdsnämnden själf har denna polis om hand, har den bildats här som en egen anstalt. Första steget i denna riktning togs redan i slutet af 1860-talet i Göteborg. Samtidigt väcktes fråga därom äfven i Stockholm, men kom ej till utförande förr än 1878. Då tillsattes här, hufvudsakligen i öfverensstämmelse med professor E. Ödmanssons förslag, en särskild hälsopolis, bestående af en sundhetsinspektör, en kommissarie och fem tillsyningsmän. Nu fins ock en veterinär, och tillsyningsmännen äro tio.



K. Linroth.

Tillsyningsmännen gå hvarje dag omkring på salutorgen samt ha sina blickar fästa på alla de ställen där matvaror säljas. Så snart några skämda födoämnen upptäckas, tagas de i beslag och oskadliggöras. Men tillsyningsmännen, hvilkas antal sommartiden nu brukar förstärkas med en extra, skola egna sin uppmärksamhet åt *alla* förhållanden som kunna inverka menligt på hälsotillståndet, och särskildt skall denna polis, hvilken icke står i samband med allmänna polisen, öfvervaka efterlefnaden

af föreskrifterna i hälsovårdsstadgan och andra föreskrifter rörande sundheten och snyggheten, för så vidt icke deras öfvervakande enligt lag tillkommer allmänna polisen.

Såsom bevis på hälsopolisens verksamhet kan anföras, att under 1888 togos 791 särskilda såsom födoämnen utbudna, men skämda varor i beslag. Af dessa utgjorde kalkkött det största antalet, nämligen 216 stycken. Därnäst kommo inelfvor och färfkött, korf, o. s. v. De allra flesta af dessa för hälsan skadliga varor hade införts från landet.

Hälsopolisen besigtigar också bostadslägenheter, gårdar, afträden, slagterier, stall o. s. v. samt skaffar grädde och mjölk till undersökning. Besigtningarna uppgingo under 1888 till 156,945. Man tror kanske icke, att Stockholm nu mera har några svinstior inom sitt område, men vid slutet af 1888 funnos dock 39 svinhållare, af hvilka nära hälften i Katarina församling. Då funnos också 64 fähus, de flesta likaledes i Katarina. Stallens antal var 1,294. Om alla dessa tog hälsopolisen noggran kännedom.

Såsom af ej ringa inverkan på hälsotillståndet kan anföras, att kontrollen å mjölk nu mera utöfvas med ganska stor stränghet. Vid 1888 års slut egde

Stockholm 966 mjölkbutiker, af hvilka de flesta (176) i Adolf Fredriks församling. Den dagliga omsättningen var nära 77,000 liter.

Hälsovårdsföreningen är ett ganska lifligt samfund som har till uppgift att främja hälsovården, dels genom att verka för införande af sådana förbättringar i sundhetsväsendet som af erfarenheten pröfvas nödiga och tidsenliga, dels äfven genom att sprida kunskap om hälsovårdens betydelse för den enskildes lif, hälsa och arbetsduglighet samt samhällets däraf beroende välfärd och förkofran. Inom föreningen ha i synnerhet prof. E. Heyman, dr Linroth, dr Wawrinsky, prof. Ödmansson m. fl. verkat genom föredrag m. m.

Föreningen stiftades på framställan af aderton för allmänt väl och särskildt för hälsovårdsfrågan nitälskande stockholmare, bland hvilka voro professorerne Curman, Heyman, Jäderholm, Stenberg och Ödmansson, polismästaren och polisintendenten, fabriksidkaren Almström, arkitekten Dahl och vattenlednings-ingenjören Alrutz. Den 15 januari 1881 höll föreningen sin första sammankomst. Till ledamöter kallas personer hvilkas verksamhet berör hälsovården, såsom läkare, tekniker, förvaltningstjänstemän o. s. v. Styrelsen består af en ordförande, en sekreterare och åtta ledamöter.

* * *

Det är söndagsafton. Mycket folk är i rörelse. Somliga gå till operan, andra till några af de öfrige teatrarne. Kaféerna äro öfverfyllda. Man tränges vid ingångarna till variétéföreställningarna. Många begifva sig till enskilda aftonsamkväm, vänta sig angenämt sällskap och en fin supé. Kölden kännes bitande nog i snöyran, men man kommer snart under tak i glada, upplysta och varma salonger, offentliga och enskilda. Det är lif och lust litet hvarstades.

Men långt upp på Regeringsgatan i ett hörn märker ni mycket folk som drager sig ned åt backsluttningen af David Bagares gata, midt öfver Brunkebergstunneln. Det är icke något gladt huldagsfolk, utan ruskiga karlar i mycket torftiga, till och med usla kläder, helt andra människor än de söndagsutstyrda man ser på andra ställen i hufvudstaden.

Alla ha samma mål. De tränga sig genom en halföppnad port i ett plank in på en mörk och otreflig gård. En poliskonstapel synes. En man med lykta står där också. Karlarne ordna sig på led. Mannen med lyktan lyser på en och en i sänder. Poliskonstapeln gör sitt urval.

Hvad gäller valet? Tak öfver hufvudet till nästa morgon. De äro husville desse män. Huru vida de fått någon middag är tvifvelaktigt. Att icke *alla* fått är nog säkert, och de som varit nog lycklige

ha sannerligen icke suttit vid något välförsedt bord, i en krets af kära anförvandter och vänner.

Då man ser dessa stackare i de dåliga klädespaltorna utsatta för nattluften med förtviflade blickar och bönfallande ord tigga om tillfälligt skydd, kan man icke börja ransaka deras föregående lif. Här är hjälp, ögonblicklig hjälp otvifvelaktigt nödvändig, och den är det så mycket mera som man kan frukta, att de som utvisas från härbärgets gård söka genom någon lagstridig handling i nattens mörker skaffa sig medel att få ett dyrare nattläger och kanske någon vederkwickelse för stunden.

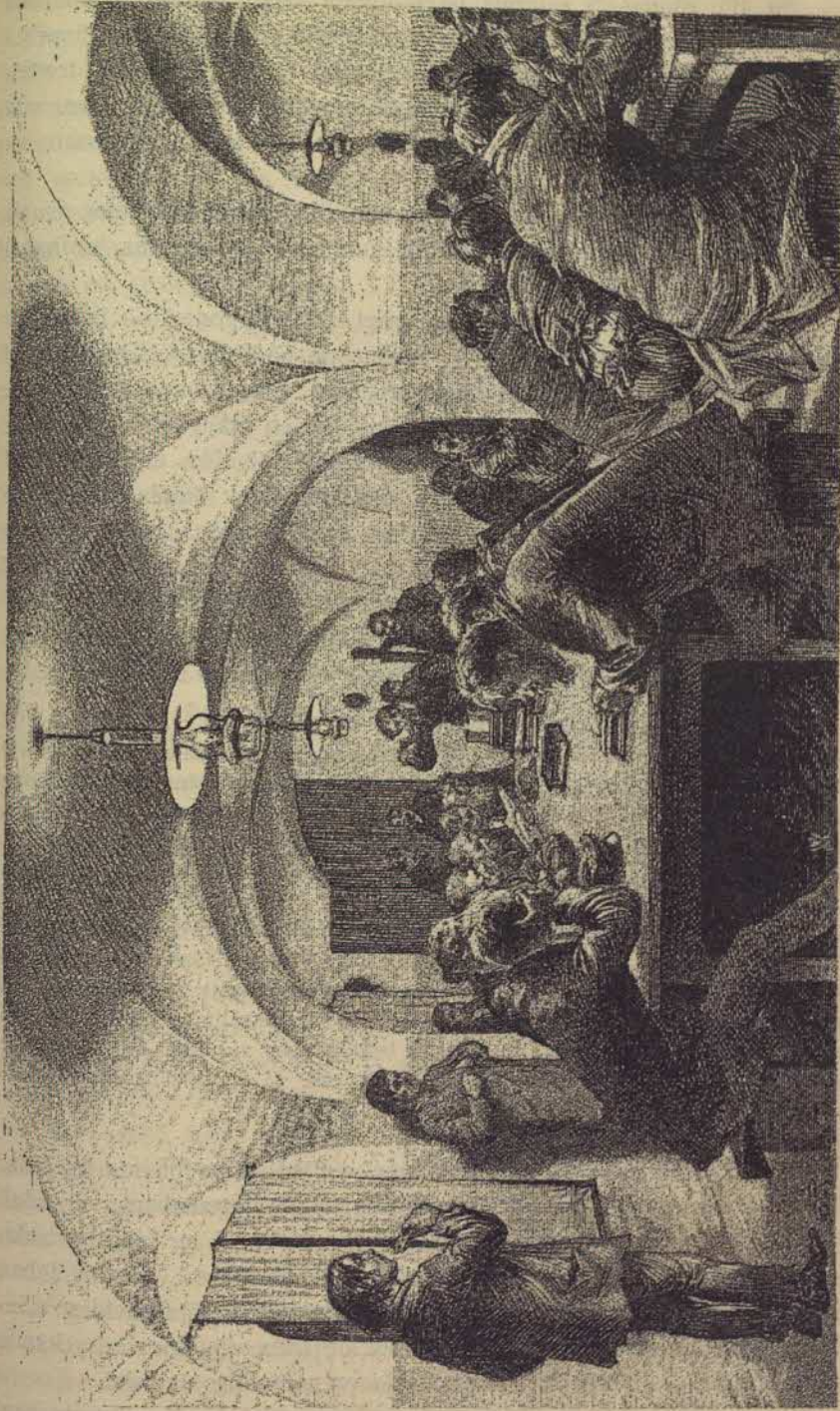
En afton sågo vi *sjuttioen* husville stackare där på gården. Hvar och en af desse hade dock kanske den tioöresslant som fordras i afgift för nattlägret. Men *trettio* afvisades. De måste åter ut i mörkret, kölden och snöyran. Hvart togo de vägen? Nu mera kan härbärget dock taga emot sextio, och 1888 mottogos i medeltal *femtiofyra* personer hvarje natt. Under nämnda år hade i alt 11,617 husville, af hvilka ungefär en femtedel afgiftsfritt, fått tak öfver hufvudet åtminstone en natt.

Träder man in i härbärget, kommer man från gården omedelbart i ett rum med sex bäddade sängar. I ett rum till vänster ser man några bord omgifna af män af olika åldrar och utseende, eländige och mindre eländige, men alla, tyckes det, för tillfället rätt belätne i det varma, af ett par fotogenlampor i taket upplysta rummet. De sitta tätt packade kring borden. Det är fullt där inne, och ingen mera släppes in den aftonen. Porten åt gatan stänges för öfrigt redan klockan sju.

De karlar som biträda med vedsågning och därför åtnjuta icke blott husrum, utan äfven mat, samlas redan klockan sex i detta rum för att äta sin gröt, men detta skall vara undangjort och diskning verkställd innan klockan sju, då halfpensionärerne anlända.

Hvarmed sysselsätta gästerne sig innan de gå till sängs? Med stillsamma samtal eller läsning af de böcker som finnas. Bullrande aftonunderhållningar förekomma icke. Skulle någon förgå sig mot kamraterne eller tillsyningsmannen eller på annat sätt göra sig skyldig till ett opassande uppförande, drifves han genast ut. Alla äro därför fogliga och lugna. Någon berusad mottages naturligtvis icke.

Böckerna som äro att tillgå äro alla af religiöst innehåll, mest biblar och psalmböcker. Ganska ofta infinner sig en from man eller kvinna och håller uppbyggelsestunder. Frälsningsarmén sträcker sina fältmanövrer äfven hit. Men kroppslig föda består på aftonen inga andra än vedsågarne, med undantag af större hälgdagar, då vanligtvis någon människovän låter bespisa gästerna.



Natthärbärg för husville.

Så till sängs! I rummet på motsatta sidan om ingångsrummet stå tretton sängar, och går man upp för vindeltrappan som finnes i ett hörn af detta rum, finner man en sofsal med ej mindre än trettiolen sängar. Där är säng vid säng, utan mycket mellanrum, hvar och en med en halmmadrass, en hufvudkudde och lakan, de senare en nyare tids förbättring.

De nu nämnda tre rummen rymma således till sammans *femtio* sänggäster, men ännu tio sofplatser kunna, då så fordras, ordnas i det ofvan nämnda sällskapsrummet.

Då husets gäster stiga upp tidigt på morgonen — ingen får min sann »ligga och dra sig» — bjudas de på frukost, bestående af ett fyraöres skrädt rågbröd och uppkokt svagdricka med sirap. »Mycket bra för bröstet!» försäkrade oss en gång en af de tacksamme gästerne. Och sedan ut i staden för att söka arbetsförtjänst eller för att gå omkring och tigga! Det kan dock hända, att tillfälle till arbete finnes redan på platsen. De som här såga ved få, såsom ofvan nämndes, både husrum och föda. Under 1888 var detta fallet med nära en tiondel af de i härbärgets mottagne husville. Till utdelning bland de mest behöfvande bruka några människovänner skänka ett icke ringa antal klädespersedlar, så väl nya som begagnade.

Härbärgets för husville män betalar för sin lokal 1,450 kr. i årlig hyra till aktiebolaget Sancta Birgitta som eger denna egendom jämte hörnhuset vid Regeringsgatan. Härbärgets är upprättadt af ett sällskap människovänner som fortfarande sörjer för dess bestånd och allönar en tillsyningsman eller vaktmästare hvilken har fri bostad och 840 kr. i lön. Den största utgift är för inköp, forsling och trafning af ved, hvilket 1888 gick till öfver 6000 kr. Alla utgifterna utgjorde till sammans något öfver 11,500 kr. I inkomst hade anstalten öfver 6,700 kr. för såld ved, 1,000 kr. i hyresbidrag från fattigvårdsnämnden, 120 kr. af drottningen, 151 kr. af andra personer, nära 900 kr. i särskilda gåfvor till bespisning, öfver 800 kr. från de här och där i staden utsatta sparbössorna samt något öfver 800 kr. för sålda nattpoletter. Genom behållning från 1887 stego inkomsterna i alt till 16,557 kr. hvarför behållningen vid 1889 års början var 4,972 kr. förutom inventarier och ett parti ved, så att tillgångarne utgjorde något öfver 9,000 kr.

Vid Karlbergsvägen ligger ett annat *natthärbärke* för husville män. Det är i en stadens egendom som förr kallades Lorentsborg, var Adolf Fredriks församlings kyrkoherdehus och då låg i en landtlig trakt, »med vacker åbyggnad och utrymme till plantage», såsom Johan Elers upplyser. Nu ser den »vackra åbyggnaden» förskräckligt eländig ut och kan väl icke länge stå mot de från alla sidor anryckande stora nutidshusen som här snart bilda en nymodig stadsdel.

Går man in på den öppna gården och sedan besöker husets inre, finner man detta fullt öfverensstämmande med det yttre. Det är en

uselhetens boning i alla afseenden. Här har staden låtit inreda en nattlig tillflykt för dem som ingen bostad ega och dit flyttat det härbärge som förut var i n:o 36 Kammakaregatan, där femte polisdistriktets station nu är. Anslaget därtill var först 2,500 kr., men nedsattes i 1888 års stat till 1,600 kr. Hit komma hvarje eftermiddag under den oblida årtiden — öppnandet sker vanligtvis i början af oktober — en skara män af samma vilkor och utseende som de hvilka infinna sig vid David Bagares gata, men tiden för mottagandet är icke så strängt begränsad. Vid Karlbergsvägen ha de rätt att infinna sig redan tidigt på eftermiddagen och mottagas, så vida plats finnes, ända till klockan 10 på aftonen. Någon förtäring erhålla de icke, men ha de mat med sig, kan den förtäras på stället. Öl eller annan dryck än vatten får däremot icke finnas, äfven om gästerna själfva bestå sig den. Stundom förplägas de genom enskild gifmildhet.

De sysselsätta sig här ungefär på samma sätt som vid David Bagares gata, dock med mindre antal andaktsöfningar. Det är nästan endast frälsningsarméns spridda afdelningar som infinna sig för att på sitt sätt väcka andakten.

Med nattläget är det illa stäldt. Några sängkläder består icke, endast hårda träbritsar hvilka timrats upp i två våningar i samma rum. Det är sannerligen icke någon glad syn man möter, om man infinner sig vid nattens inbrott och ser dessa eländiga varelser i usla paltor klättra upp till öfra våningens sofplatser eller vräka sig i den nedra, och man vet, att flertalet af dem går hungrigt till hvilan på den hårda plankan. Här och där möter man kanske en man som har utseende af att vara en ordentlig arbetare, men som saknaden af sysselsättning nu tvingar att söka plats bland desse stackare.

Här vid Karlbergsvägen fordras ingen afgift. Gästerne kunna till och med få ett varmt bad, men det är just icke i grannskapet. De skickas nämligen ända långt upp på söder, till 73 Hornsgatan, där de i »Hem för de elända» göras rena och befrias från ohyra. Under 1888 skickades dagligen omkring trettio personer i det ändamålet från Karlbergsvägen till Hornsgatan. Hvad vet den som åker helt bekvämt till någon af de stora präktiga badinrättningarna vid Malmtorgsgatan eller Stureplanen om denna mödosamma vandring från ena ändan af Stockholm till den andra för att renskrapad varda!

En förträfflig sak är emellertid denna rengöring, men hvad som ej är lika förträffligt det är, att i ett af rummen i stadens härbärge för husvilla ligga ända till *sextio* personer. I ett annat rum tränga femtio i hop sig på britsarna. För öfrigt finnas rum för sjutton och för tretton. Omkring 200 husville infinna sig stundom. Att hålla

ordning på alla dessa naturligtvis mindre ordningsälskande karlar från samhällets lägsta område är väl icke så lätt, men föreståndaren, polis-konstapeln C. F. Carlsson, f. d. gardist, tyckes ha utmärkt förmåga att vidmakthålla ordningen och sköter sitt folk med lika mycken fasthet som vänlighet.

Vill man se motsatsen till de ruskiga rummen vid David Bagares gata och de hårda träbritsarna vid Karlbergsvägen, skall man en afton begifva sig till Riddaregatan n:o 9, där man finner *nattasylet för kvinnor*.

Hvarje afton klockan half sju öppnas härbärgets och hålles öppet till klockan half tio. Det första en nattlägersökande där har att göra är att taga ett bad, åtminstone då hon första gången infin- ner sig. Detta är ett oeftergiffligt vilkor för mottagandet, men det händer, att en och annan kvinna hållre än att underkasta sig denna fordran på snygghet, aflägsnar sig och försakar ett godt mål mat, en god säng, värme och vänligt bemötande samt går att hungrig söka sin hvila i något uthus eller vandra på gatorna hela natten i köld och oväder.

Då kvinnan går till badet, aflemnar hon sina egna kläder till desinfektionsugnen, hvarest de stanna den tid som fordras för att befria dem från allt hälsofarligt. Sedan gästen lemnat badet och erhållit dusch, iklädes hon rent linne, ren underkjol, filttofflor och en fotsid yllenattrock samt får en ren duk att knyta kring hufvudet. Det välbefinnande som då måste yttra sig hos den stackars husvilla, hvilken kanske icke på mycket länge njutit af ett bad eller af rena kläder, ökas otvifvelaktigt vid inträdet i matsalen, där en väl lagad hafregryns-, någon gång äfven risgrynsgröt med bröd mättar den hungriga.

Asylet utgöres af sex rum och kök, ett litet ganska treffligt hem åtminstone för tillfället för de arma som behöfva begagna sig därpå. *Litet* är 'det i sanning, ty det har ej flera än *tolf* sängar, men dessa äro, liksom allt annat där, af god beskaffenhet, en järnsäng med krollsplintmadrass, halmmadrass, hufvudkudde, lakan och hvit yllefilt. Hela asylet är utmärkt snygt och väl underhållet, i lika godt stånd hösten 1889, då vi senast besökte det, som tre år förut, då vi första gången där infunno oss.

Klockan tio skola alla gästerna vara i säng, sedan gemensam aftonbön förut hållits. I sofrummen iakttagas fullkomlig tystnad och stillhet. Klockan half sju på morgonen sker uppstigandet. Hvarje kvinna måste själf bädda upp sin säng och biträda med lägenhetens städning. Sedan kvinnorna utbytt asylets kläder mot sina egna och förrättat dem åliggande göromål, samlas de till gemensam morgonbön och frukost. Den senare utgöres af kaffe med grädde samt franskt

bröd. Hårdt bröd förtäres efter behag. Klockan nio på morgonen böra alla gästerna ha lemnat härbärgen.

Komma de igen? Det händer ofta nog. Under de tre första nätterna fordras ingen afgift, men om någon *kan* gifva en slant, mottages den. Sedermera fordras det 25 öre för hvarje natt, men detta är kanske ej alldeles oeftergiffligt, då nöden är stor. Det ursprungliga reglementet föreskref, att husvilla kunde mottagas endast under högst tre på hvarandra följande nätter, men detta tyckes nu mera ej så noga iakttages.

Hvad är det för slags kvinnor som begagna sig af ett sådant natthärbärke? Fattiga kvinnor af olika slag, goda och dåliga om hvarandra. Det är arma människor som genom arbetslöshet och fattigdom och kanske äfven sjukdom sakna bostad. Barn mottagas ej, om de icke komma i sina mödrars sällskap, dock aldrig gossebarn öfver fem år. Unga kvinnor synas vanligtvis ej mycket till, men vid ett af våra besök sågo vi två unga välklädda kvinnor som anhöllo om natthärbärke. Förestånderskan, en välvillig f. d. diakonissa, upplyste oss, att de voro tjänstflickor för tillfället utan anställning och som icke egde medel att på annat sätt skaffa sig tak öfver hufvudet för den natten. Sådant är ej alldeles ovanligt, förklarade förestånderskan.

Det var nu mera härifrån afflyttade pastor H. Bach, då kyrkoherde i franska reformerta församlingen i Stockholm, som 1885 gaf anledning till detta nattasyl, hvares tillvaro beror på ett sällskap med en styrelse af sju personer. Kostnaderna bestridas genom årsafgifter samt frivilliga bidrag.

Går man in på gården till n:o 73 Hornsgatan, finner man en skara fattiga karlar syssla med vedsågning och vedforsling. Det är liksom vid härbärgen vid David Bagares gata, men i större skala. De se icke välmående ut, dessa karlar, men gå icke i trasor och förefalla ej afskräckande. Man upplyses dock om, att flertalet af dem är brottslingar som utstått sitt fängelsestraff och sedan tagits om händer af den stiftelse som åstadkommit detta *Hem för de elända*. Anstalten, som upprättats af åtskilliga fromma människovänner, räknar sin tillvaro från 1881 och var till en början endast natthärbärke men lemna nu mera fullständig vård och sysselsättning åt en stor del afsigkomne manspersoner, synnerligen från fängelserne frigifne.

Det är en from anda som genomgår det hela. Att döma efter samtal med skyddslingar i detta »hem» och af uppgifter om sådana öden sedan de lämnat inrättningen, ha ganska goda resultat erhållits. Anstalten har ej blott för tillfället gifvit bostad och föda åt mycket afsigkomne stackare, utan ock räddat åt minstone en del af dem åt samhället.

Under 1888 hade 76 manspersoner vård och sysselsättning i »hemmet». Af dem voro 45 frigifna från fängelserna. Vid årets slut voro 17 af dessa samt 11 af eljest afsigkomna kvarboende i »hemmet», men de afgående hade dels förskaffats anställning annorstädes, dels själfva sökt sig arbete eller också utan uppgifvet skäl lemnat anstalten. Under årets första tre månader hade dessutom i 1659 fall lemnats nattläger åt uteliggare, men då flere natthärbärgen nu mera äro upprättade i Stockholm, har »hemmet» upphört med denna gren af barmhärtighet och, i mån af tillgång på sysselsättning, intagit så många flere skyddslingar.

Härbärgets badinrättning och desinfektionsugn ha, såsom ofvan nämdes, användts äfven för de i stadens härbärke vid Karlbergsvägen inbyste.

Hemmets verksamhet inbragte under 1888 till sammans 11,068 kr., men utgifterna voro 13,763, hvarför bristen måste fyllas med offentliga och enskilda bidrag, bland annat af Fångvårdsstyrelsen och Fattigvårdsnämnden. Stiftelsens egna förtroendemän, omkring 140, lemnade i årsbidrag 739 kr. Kapitaltillgången vid början af 1889 var 61,708 kr.

* * *

Hemmen för husvilla, vare sig offentliga eller enskilda, äro naturligtvis afsedda endast för tillfälligt behof. Men arbetslösheten fortfar kanske, sjuklighet infinner sig, svårigheten att skaffa sig det allra nödvändigaste är i tilltagande, eländet är öfverväldigande, och den olycklige är glad, om plats då finnes i en af salarne på *Allmänna försörjningsinrättningen* vid Flemminggatan å Kungsholmen.

I folkets mun heter stället ännu »Grubbens gårde», hvilket namn härleder sig från den tid då här var ett stort, med tobak planteradt gårde, tillhörigt kommerserådet M. af Grubbens, som i slutet af förra århundradet egde den »Lenmanska possessionen», förut upptagen och bebyggd af repslagaren Nyman, hvarför hela gatan ända till för få år sedan kallades Reparebangatan. Kommerserådet af Grubbens egde äfven en vacker trädgård, hvilken under en efterföljande egares tid användes till offentligt förlustelseställe och i början af 1850-talet besöktes rätt mycket, men sedan gaf vika för Gundbergska bleckfabriken och där aktiebolaget Separator nu har sin verksamhet.

Innanför det stora porthuset åt gatan med kontorslokal och sysslomannens bostad öppna sig vidsträckta, trädplanterade gårdar, som omsluta ett dussin större och mindre byggnader hvilka innehålla verkstadsrum, sofsalar, sjukrum, därhus, magasin o. s. v. Här är en hel värld för sig, armodets, sjukdomens och vansinnets, men också flitens och den kärleksfulla omvårdnadens, ordningssinnets och barmhärtighetens.

Gå in i en af de stora arbetssalarna, och ni skall finna ett hundra-tal män, i andra salar lika många kvinnor, i en om också icke lika flitig sysselsättning som på de ställen där själfverksamheten är

driffjädern till arbetet, dock arbetande i olika yrken. Där sitta skräddare och skomakare, där stå snickare och svarfvare, bleck- och plåtslagare, där tillverkas en storartad mängd af blanksmörjsaskar, och de som ej kunna något yrke användas att plocka dref, under det kvinnorna sy, väfva och sticka. Där tvättas och manglas äfven. Öfver allt är man sysselsatt. På gårdarne utföras trädgårds- och andra arbeten och där sågas och hugges ved samt piskas mattor som ditlemnats till rengöring och af hvilka en betydlig mängd förvaras öfver somrarne och upptager storartade magasin.

Alla som ega någon förmåga till verksamhet hållas i arbete, gamla och unga utan åtskillnad, och alla för inrättningens behof erforderliga inventarier förfärdigas af försörjningshjonon, under det några af dessa också användas till utdagsverken.

Men under det man vandrar genom salarne eller öfver gårdarne samt stannar då och då för att samtala med försörjningshjonon, finner man, att det stora flertalet är ungefär jämbördigt i eländet, att det kommer från usla hem eller från intet hem, att det födts i armod och aldrig kunnat arbeta sig därur. De som haft lyckligare dagar höra till det mindre antalet, men de finnas, och man måste stundom förvåna sig öfver att de kunnat sjunka så djupt. Där står t. ex. en gammal man och flätar tågmattor sedan han för icke så ofantligt länge sedan var befälhafvare om bord på sitt »förande fartyg». Huru han kommit på försörjningsinrättningen vill han väl icke upplysa, men han ser icke olycklig ut. Det lyser till och med ganska stor belåtenhet ur hans öppna och frimodiga sextioåriga anlete. Hvem känner för öfrigt alla dessa mäns och kvinnors öden som kommit på lifvets afvigsida? Men visst är, att de flesta aldrig haft det mycket bättre i lifvet, att de olyckligtvis genom bristande vård i den spädaste barndomen och försummad undervisning samt genom inverkan af dåliga föredömen förr eller senare utvecklats icke till medborgare och medborgarinnor, utan till »hjon», till dessa förkastade som icke ha någon glädje eller fördel af samhället, ingen annan åt minstone, än att detta ädelmodigt hindrar dem att omkomma af brist på det nödvändigaste.

Lusten till starka drycker har ock fört mången hit, och den därmed förenade slappheten i karaktären. Men glädjande nog är, att en och annan som genom omåttligt förtärande af bränvin sjunkit så djupt, att han intagits på försörjningsinrättningen, här kunnat åter resa sig och göra sig åt minstone något nyttig genom sitt arbete. Där står t. ex. en förman för en verkstad och sköter både pligttroget och omsorgsfullt sitt uppdrag sedan han förut under utbildad alkoholism intagits på anstalten.

Det är dock icke alla hjon som kunna arbeta. Det är till och med nära hälften som äro sängliggande sjuka eller af annan anledning oförmögna till arbete. Högsta antalet af å inrättningen under 1888 samtidigt intagna hjon utgjorde 1310 och det lägsta 1008 (men hela antalet af kvarvarande från år 1887 och inkomna under 1888 voro nära 2500) samt i medeltal dagligen 1150, och bland dem ha dagligen i medeltal 555 eller 48 procent varit sjuka eller för öfrigt oförmögna till arbete.

Man finner naturligtvis olika sjukdomar, men bröstlidanden tyckas vara mest representerade i dessa sjuksalar. Bland öfriga sjuka fans för kort tid sedan en flicka på 25 år hvilken hade ett utseende af att vara endast 7 år, en stackars dvärg och därtill idiot. De mest underliga varelser påträffas för öfrigt bland de sjuka, och här kan rikhaltig erfarenhet samlas af den som vill studera det mänskliga eländets olika former.

Sjuksalarne, som innehålla 25 sängar i hvarje, mottaga äfven andra än egentliga försörjningshjon. De hållas ganska snygga. Sängarne äro af järn med halmmadrasser och rena lakan, och skötseln tycks vara god, ehuru sköterskornas antal ej är så stort. Ingen af dem tillhör något diakonisshem eller annan religiös anstalt. Läkare är d:r H. Strandberg med en biträdande.

I åtskilliga salar som ej tillhöra sjukafdelningen finner man likväl arbetsodugliga personer, i synnerhet gamla kvinnor som lida af ålderdomssvaghet och som af den orsaken äro sängliggande. Sängarne inom denna afdelning äro till en del af trä. I några rum stå sängarne ofvanpå hvarandra enligt gammalt, obehagligt fattighus- och kasernbruk, nu alt mera utdömdt.

Då den gamla militärförsörjningsinrättningen nu mera upphört, intagas militärhjon äfven å inrättningen och utgjorde 107 vid början af år 1889. Alla hjonen erhålla sin föda i inrättningen, och maten är enligt hvad man vid besök i det renliga och ordentligt hållna köket kan öfvertyga sig, välsmakande och närande samt tyckes vara fullt tillräcklig. Den förtäres af de friska i en gemensam, rymlig matsal.

Det är en, ingalunda obetydlig afdelning af denna försörjningsinrättning som man icke väntar att träffa på här och som väl egentligen icke borde här finnas, nämligen en *dårhus*afdelning. Denna befinner sig i en särskild byggnad och har sin egen bevakning och skötsel. På nedra botten äro de två dagrummen, ett för män och ett för kvinnor, där de icke alt för våldsamma dårarne uppehålla sig under dagarne. Man träffar där vansinnet under många olika former. Vid dörren till det ena dagrummet satt vid ett af våra besök en storsväxt ung kvinna, mörklagd och zigenaraktig, som log

med ett olycksbådande leende samt borrhade blicken i oss. Hon lär stundom vara ganska våldsam. Bredvid henne står en späd varelse som också ler, men med ett helt annat uttryck, fint och svärmodigt. Hon talar milda ord och förklarar sig mycket lycklig. Leende ansigten ser man på flere ställen i rummet, under det andra sinnessjuka gråta och vrida händerna, berätta sina inbillade olyckor eller beklaga sig öfver en lika inbillad grym behandling. Men hvart ni vänder er, följes ni af den mörka kvinnans brinnande blickar och hennes olycksbådande leende.

Man känner en lättnad, då man lemnar detta rum och inträder i de manlige dårarnes. Där tycks det dock i allmänhet gå vildare till väga. Här är skrik och bråk, knutna näfvar och hotande åtbörder, men också en och annan som i stilla svärmod drager sig undan eller kommer och räcker oss handen med ett vänligt uttryck. Uppe i sofrummen är under dagen tyst och stilla. Endast i *ett* rum ser man en olycklig varelse som på besökaren gör det mest pinsamma intryck. Det är en ung kvinna som sitter hopkrupen på en pall och vrider hufvudet än hit än dit, mycket mera likt ett djur än en människa. Hon är fullkomligt idiot och kan icke på något sätt hjälpa sig själf, måste af- och påklädas samt förstår knappt att äta, då mat stickes i hennes mun.

Sköterskorna ha en förskräcklig befattning. Bland annat skola de tura om att äfven under nätterna vara tillstädes i sofrummen, och om dagarne få de ej ett ögonblick slappas i sin uppmärksamhet. De vildaste sinnessjuka äro inspärrade i celler, och kastar man genom den lilla öppningen på celldörren en blick dit in, ser man den vansinnige fången stundom ligga hoprullad på sin bädd å golvet, stundom företaga besynnerliga rörelser eller komma in till luckan och slunga ur sig förbannelser eller ömkliga klagoljud.

Och detta i *kommunens försörjningsinrättning!* Frågan om afhjälpan af de olägenheter som vållas af dårars vistande i en sådan inrättning har länge utgjort föremål för myndigheternas begrundande, men ännu ej ledt till någon för inrättningen önskvärd åtgärd. År 1886 inrättades en *dårstuga* vid Jakobsberg nära Hornstull med 24 platser, men antalet af sinnessjuka å försörjningsinrättningen har likväl icke minskats och uppgår f. n. till öfver 150 personer, af hvilka de stillsammaste vistas bland de icke vansinniga hjonen. *Stockholms hospital* å Konradsberg är fortfarande lika mycket anlitadt.

För att gifva föreställning om vidden af denna barmhärtighetsinrättning torde följande uppgifter böra meddelas:

Af de från föregående året kvarvarande och under 1888 intagna nära

2,500 hjonen voro blott 657 födde i Stockholm. Det vida öfvervägande antalet var från landsorten och några från utlandet.

Utgifterna gingo till 160,164 kr. eller med räntor å byggnadskapitalet och å värdet af inventarier till 191,395 kr. Samtliga dagliga underhållskostnader uppgingo för hvarje sjuk till nära 47 $\frac{1}{2}$ öre och för hvarje mer eller mindre arbetsfört hjon till något öfver 43 $\frac{1}{2}$ öre, men då vinsten å under året verkställda arbeten, 51,359 kr., tillgodoräknas de arbetsföra hjonen, varder dagliga nettokostnaden för dem endast något öfver 20 öre. Medelkostnaden per dag för så väl sjuka som arbetsföra utgör något öfver 31 $\frac{1}{2}$ öre.

Inkomsterna under 1888 uppgingo, med ofvan nämnda vinst å arbeten, till 160,318 kr. hvaraf dock ej mindre än 102,000 kr. anordnade af fattigvårdsnämnden. Bland inkomsterna för arbete voro 9,357 kr. för tvätt åt främmande personer, 4,062 kr. för sågad och huggen ved samt ej mindre än 22,342 kr. för rengöring och förvaring af mattor.

Inrättningen bakar bröd ej blott för eget behof, utan äfven för andra välgörenhetsinrättningar. Afkastningen af inrättningens egen trädgård uppskattades år 1888 till 877 kr., hvarå, sedan alla omkostnader afräknats, vinsten utgjorde 698 kronor.

Försörjningsinrättningens angelägenheter ledas af en styrelse af sju personer, och den närmaste tillsynen och vården utöfvas af en syssloman-föreståndare, hvilken sedan många år är hr Th. Wahlqvist som är väl förtrogen med allt som rör Stockholms fattigaste befolkning. Han biträdes af en arbetsföreständerska och af nödig kontorspersonal, bland hvilka en bokhållare tillika är föreståndare för männens arbetssal samt utlemnar arbete till fattiga utomhus. Inrättningen har ock en predikant som hvarje söndag håller gudstjänst i det ganska vackra kapellet.

För att gifva en åt minstone någorlunda fullständig kännedom om en offentlig välgörenhetsinrättning i Stockholm på 1880-talet ha vi här sökt så noggrant som möjligt skildra *Allmänna försörjningsinrättningen* och anse oss därför kunna endast i korthet erinra om den andra stora fattiganstalten, Stockholms stads *Arbetsinrättning* å Södermalm, hvilken är äldre än försörjningsinrättningen och en efterträdare till »allmänna arbetshuset» som åter efterträdde »frivilliga arbetshuset», inrättadt 1773.

Då arbetshuset år 1844 flyttades från hörnet af Högbergs- och Götgatorna till sin nu varande lokal vid öfra delen af Stora Glasbruksgatan, angafs dess ändamål vara att »medels beredd tillgång på arbete sätta hufvudstadens i behof varande arbetsföre och arbetsvillige invånare i tillfälle att sig ärligen försörja, äfvenså att mottaga kringstrykande och bettlande lättingar, de där äga förmåga, men ej håg till arbete samt att, emot deras förseende med verktyg, föda, kläder och husrum, använda deras arbetskraft till nyttig sysselsättning och dymedelst söka ombilda dem till ordentliga och nyttiga samhällsmedlemmar.»

Detta är fortfarande ändamålet med denna arbetsinrättning som *icke* därjämte har, såsom Allmänna försörjningsinrättningen å Kungsholmen, karaktär af egentligt fattighus och ännu mindre sjukhus. Arbets-

hjonen sågos förr mycket på gatorna, der de i synnerhet besörjde renhållningen och voro kända under namn af »Dihlströmmar», liksom hela inrättningen kallades den »Dihlströmska». Benämningen hade uppkommit däraf, att den egendom vid Stora Glasbruksgatan som är upplåten åt arbetsinrättningen förr egdes af P. C. Dihlström hvilken där hade en klädesfabrik, men aldrig haft något att göra med stadens arbetsinrättning.

Antalet hjon vid denna inrättning var 1,053 år 1888, af hvilka 455 intagna under årets lopp. Högsta antalet på en gång var 651, medeltalet pr dag 477. De användas nu hufvudsakligen till arbete inom hus såsom handverkare i olika yrken, till arbete i vedgården, stenhuggning o. s. v., men äfven till utarbete, och kvinnorna vid tvätt och mangling m. m.

Underhållskostnaden i medeltal dagligen för hvarje hjon utgjorde något öfver 35 öre. Kommunens tillskott år 1888 var 45,000 kr. och har genom ökad afkastning af inrättningens arbeten minskats hvarje år ända från 1879, då det gick till 128,000 kr.

Arbetsinrättningen har samma styrelse som försörjningsinrättningen och ledes med fasthet af sysslomannen, kapten V. Kempff, hvilken biträdades af kontorspersonal samt en förestånderska för kvinnoafdelningen. Läkarevården bestrides af dr V. Lundin. Predikant finnes också.

* * *

Vill man göra bekantskap med ett verkligt fattighus, sådant nya Stockholm önskat inrätta det, skall man begifva sig till *Södermalms fattighus*, hvilket är ett försörjningshus för fattiga människors återstående lifstid och icke, såsom Allmänna försörjningshuset eller Arbetsinrättningen, hufvudsakligen afsedt för mera tillfälligt behof.

Stockholm fick först år 1752 fattighus i *alla församlingar*. De berodde hufvudsakligen på församlingarnas frivilliga sammanskott, men fingo äfven kanske något bidrag från andra källor, t. ex. bötesmedel af dem som under gudstjänsten fasttog, sakören vid domstolarne, tjufgods som ingen velat vidkännas, afgifter af »komedianter och savoyarder», hvilket sist nämnda bidrag dock tyckes ha varit mycket opålitligt, enär, såsom det heter i en gammal handling, »föga eller intet influtit, utom af equilibristen Stuart 100 dal. kpmt och en Pauli, som visade konsthästar, 72 dal. kpmt.»

Den inre stadens församlingar, d. v. s. Storkyrkans, Tyska, Finska, Franska reformerta och Riddareholmsförsamlingarna förenade sig om ett gemensamt fattighus, till hvars upprättande källarmästar Valentin Sabbats f. d. egendom Sabbatsberg, förr kallad Rinkeshof, inköptes. Dit flyttades under senare tiden öfriga fattighus på Norrmalm, Kungsholmen och Ladugårdslandet, under det Maria och Katarina församlingars två fattighus stannade på Södermalm. Men på 1880-talet beslöts att de två södra församlingarna skulle få sina gamla och alt annat än ändamålsenliga fattighus utbytta mot ett nytt gemensamt. Plats

därtill utsågs å bäringsplatån i närheten af södra vattenledningsreservoaren. Arbetena börjades hösten 1885. I januari 1888 ditflyttades de första fattighjonerna. Kostnaden gick till 821,027 kr. jämte ännu några tiotusental för diverse arbeten.

Byggnaderna synas vida omkring. Om man från Timmermansgatan svänger in på Fatbursgatan (förr Tantogatan) och passerar en af järnvägens öfvergångsbroar samt sedan sträfvat upp för Rosenlundsgatan, kommer man kanske snart nog i sällskap med en gammal individ som har alla kännetecken af att vara ett »hjon», och det på lifstid. Vi gifva oss i språk med gubben.

»Hör herrn till inrättningen där uppe?»



Södermalms fattighus.

»Herrn!»

Den tillfrågade kastar en misstänksam blick på oss och tillägger:

»Jag heter Andersson, Johannes.»

»Nå, Andersson bor där uppe?»

»Jo, gör jag så . . . Se, jag är öfver sexti och har arbetat i mina dar.

»Det tro vi nog», förklara vi.

»Ja, jag har varit med om kaj- och brobyggnader, skall jag säga. Det är styft arbete, det, och något helt annat än att hänga näsan öfver en bok.»

Samtalet återgifves ordagrant. Vi låtsa icke om piken, känna oss kanske till och med liksom smickrade af att misstänkas för att »hänga näsan öfver en bok» och fortfara att sträfva uppåt i kaj- och brobyggarens sällskap. Andersson, Johannes, ser icke alldeles arbetsoduglig ut, men har synbarligen slitit ondt i sina dar. Han är als icke

ovillig att förtälja sin lefnadssaga. Denna är enkel och icke ovanlig. Det är en skildring af arbetarens lif i allmänhet: släpande och trälände under årtionden, med knapp inkomst och kanske äfven icke synnerligt stor lust att spara, ända till dess arbetskrafterna är utslitna.

Detta är fattighjonet, icke någon typ, men en individ ur verkligheten och som nog har sina likar. Med lifvet och kosthållet på fattighuset förklarar han sig mycket nöjd, något som åt minstone i de gamla fattighusens tid var ganska sällsynt.

Se så, nu äro vi uppe på höjden. Hvilken vidsträckt utsigt, hvilken frisk luft! Det är ett bland de många bevisen på huru man nu mera söker efter högt belägna punkter för våra sjukhus och barmhärtighetsinrättningar, huru man önskar göra de förra till verkliga tillfriskningsanstalter och icke vill att de senare skola förkorta lifvet på pensionärerna. Gården här har därför ock en parkanläggning.

Den stora byggnadskomplexen består af två lika logementsbyggnader, hvilka med jordvåningen resa sig i fyra våningars höjd, samt mellan dessa en förvaltnings- och ekonomibyggnad, i hvilken kyrkan också befinner sig och som genom täckta gångar förenas å ömse sidor med logementsbyggnaderna. De senares jordvåningar ligga delvis under och delvis öfver marken. I jordvåningen inrymmas värmeledningarna, inrättade efter professor Cederbloms system, samt badrum med afklädningsrum. Jordvåningen innehåller dess utom kaffekök, ett rum för oroliga hjon samt, utom nödiga källare, åtskilliga bostäder för tjänstepersonalen.

Bottenvåningen och våningarna en och två trappor upp äro hvarandra lika och innehålla hvardera sex större salar, 13 fot höga, 35 fot långa och 22 fot breda, med plats för 16 hjon i hvardera. Dess utom finnas i hvarje våning två rum afsedda för 2 hjon, samt två rum för 4. Breda och ljusa korridorer korsa våningarna. Rummen äro ganska bekväma och lemna den härligaste utsigt, men det behöfs också högt läge och god tillgång på frisk luft då sexton personer skola äta och ligga i samma rum, äfven om, hvilket här tycks vara fallet, den strängaste ordentlighet iakttages, och man måste erkänna, att någon dålig lukt märkes just icke. Å vinden äro fyra arbetssalar samt magasin för hjonens tillhörigheter. I en särskild byggnad finnas ock verkstäder.

Anordningen i detta fattighus, så väsentligt olikt de gamla barmhärtighetsinrättningarna, visar att man söker följa med den nyare tidens sträfvan att göra lifvet drägligt äfven för fattighjonet, och det sätt hvarå anstalten ledes af den nu varande sysslomannen, hr J. Lundberg, samt hans biträde, hr J. T. Nylén, bägge icke blott erfarne, utan äfven *bildade* män, ehuru den sist nämde icke tvekat att mottaga

vaktmästaretjänsten vid inrättningen, ådagalägger bäst huru nämnda sträfvan tillgodogöres. I afseende på själfva anordningarna måste dock brist i ett afseende falla i ögonen på de besökande. Det är att ingen matsal finnes, utom för tjänstepersonalen. I den nyss omnämnda förvaltnings- och ekonomibyggnaden finnes ett förträffligt ångkök, liksom där äro byk- och tvättrum, mangel och diskrum samt torkvind som genom en hiss är förenad med tvättstugan. Men från köket hemtas maten upp till logementen, och hjonen intaga sina måltider vid sängarne, äfven om krafterna tillåta ett stort antal att begifva sig till en gemensam matsal. Härigenom främjas ingalunda snygghet och frisk luft i logementen, hvarpå man dock för öfrigt tyckes fästa så stor vikt i denna välgörenhetsinrättning. Men om man icke har något gemensamt rum för den lekamliga födans intagande, har man dock ej glömt ett sådant för ernående af andlig spis, och det rummet har man tagit till i stora mått. Fattighusets ganska vackra kyrka håller 80 fot i längd, är 41 fot bred och nästan lika hög. Den har en god orgel från Åkermanska fabriken.

Hela inrättningen är beräknad för omkring 600 fattighjon. Hösten 1889 funnos där 450, men man väntade då ytterligare 100. Den yta fattighuset upptager är ganska stor. Sträckan åt Åsögatan mäter 491 fot, åt Torkel Knutsonsgatan 475 fot och åt Timmermansgatan 470 fot. Ingen af dessa gator är dock ännu färdig i granskapet af fattighuset, hvilket reser sig tämligen ensamt i de ohyfsade »Rackarebärgen».

* * *

Långt ner på Björngårdsgatan å Södermalm står en byggnad som otvifvelaktigt skulle tilldraga sig uppmärksamhet, om den funnes vid en mera besökt gata i en folkrikare stadsdel, men nu gömmer sig i denna utkant af Stockholm, ej långt från järnvägens södra sträckning. Om vi träda in på borggården, där alt ser putsadt och fint ut samt därifrån begifva oss till byggnadens inre, mottagas vi af ett vänligt fruntimmer i svart dräkt och med den hvita mössa som erinrar om diakonissornas utstyrel. Hon är också en sådan, fastän icke en af den lutherska bekännelsens å Ersta, utan tillhör de katolska Elisabetsstrarnes orden. Det vänliga fruntimret är syster Andresia, ställets föreständerska, som biträdes af sju andra Elisabet-systrar hvilka tyst och stillsamt här verka i sitt kall. Den nyligen afidna syster Laurentia, känd som utmärkt sköterska vid fältlasarett, egnade sina sista år åt denna inrättning hvars föreständerska hon var.

Man må dock icke tro, att här är någon särskild *katolsk* inrättning. Det är *Stiftelsen Konung Oscar I:s Minne*, en af de välgören-

hetsanstalter i Stockholm hvilka äro afsedda för bildade personer som, sedan de sett lyckligare dagar, ännu ha så mycket kvar af ett försvunnet välstånd, att de kunna vinna inträde på ett för dylikt ändamål upprättadt »hem» eller genom anhörigas medverkan där få en fristad på samma vilkor. Blott några kunna afgiftsfritt där intagas.

»Konung Oscar I:s Minne» upprättades af enkedrottning Josefina för att åt mindre bemedlade fruntimmer af ståndspersonsklassen, utan afseende på trosbekännelse, ersätta saknaden af ett godt och fridfullt hem. Den 1 december 1873 lade enkedrottningen grundstenen till den byggnad som hon med storartad frikostighet lät uppföra för stiftelsen. Ett par år därefter var byggnaden färdig, och den 1 april 1876 välkomnade drottningen personligen de första pensionärerna. Sedermera fullbordades och tryggades hennes verk i öfverensstämmelse med de särskilda föreskrifter som hon på sin dödsbädd, den 5 juni samma år, utfärdade, hvarigenom hon till stiftelsen skänkte 350,000 kr. jämte fastigheten i



Konung Oscar I:s Minne.

skuldfritt och fullt ändamålsenligt skick. Det är således helt och hållet enkedrottning Josefina som af egna medel upprättat och för framtiden tryggt denna välgörenhetsanstalt.

Anstaltens egendomar, n:o 23 Björngårdsgatan och 39 B. Maria Högbergsgata, omfatta en stor tomtyta som till större delen består af trädgård och parkanläggning, där de åldriga damerna under den vackra årstiden finna en frisk och skuggrik tillflygtsort.

Anordningarna i själfva anstalten lemna det behagligaste intryck. Den stora byggnaden med sitt midtelparti och tvänne framspringande flyglar, med den vackra borggården och prydliga inhägnad af järngaller ter sig som ett palats bland de närgränsande boningshusen. Från en ståtlig förstuga kommer man genom ljusa och breda korridorer och trappuppgångar till pensionärernas rum. Först sedan man tagit dem i skärskådande, förstår man rätt betydelsen af »Konung Oscar I:s Minne». Dessa glada, varma och bekvämt inredda rum

med sin smakfulla möblering intyga, att man här har framför sig något annat än en vanlig välgörehetsanstalt. Alt vittnar om den största hänsyn för pensionärerna, om en sträfvan att göra deras lif behagligt och förskaffa dem alla fördelarne af ett trefligt hem. I den ganska prydliga läsesalen ega de tillfälle till förströelse och literär njutning. I den lutherska predikosalen och i det katolska bönekapellet kunna medlemmar af dessa två trosbekännelser samlas till andakt. Alla dessa lokaler, liksom för öfrigt matsalen, badrummen, linnerummet m. m., utmärka sig för en smakfull och praktisk inredning och utstyrsel. Öfver alt råder mönstergill ordning och renlighet som i främsta rummet hedrar förestånderskan och hennes medsysstrar, under det ledningen af det hela vittnar fördelaktigt om verkställande direktörens, d:r Jos. Müllers förmåga och nit.

Stiftelsen lemnar bostad, möbler, sängkläder med sänglinne, värme, belysning, kost samt läkarevård och läkemedel, och det är endast för egna gångkläder och linne samt deras tvätt som pensionärerna måste sörja själfva. Kl. 8 f. m. stiga pensionärerna upp; kl. 9 intaga de frukost, kl. 2 middag och kl. 8 e. m. kvällsvard, och på dessa timmar måste pensionärerna insinna sig i matsalen, men för öfrigt har hvar och en sin frihet, kan mottaga besök hela dagen mellan kl. 10 f. m. och 8 e. m., uppehålla sig på sitt rum eller sitta i läsesalen, hälsa på hos medpensionärerna eller gå ut i staden. I sist nämnda fall fordras endast att återvända innan kl. 10 e. m., då ingångsporten stänges och belysningen i boningsrummen släckes.

Så förflyter dag efter dag i frid och lugn, och märkligt är, att kommer ett ålderstiget fruntimmer väl in i denna fridens boning, tyckes hennes lif förlängas. Under t. ex. år 1888 afled blott *en* af de 45 pensionärerna, och denna var 93 år. I allmänhet är hälsotillståndet mycket godt.

Inträdessökande skall vara ogift eller enka och ha fyllt femtio år. Hon bör därjämte styrka oförvitlig vandel samt att hon icke är behäftad med sådan sjukdom som erfordrar särskild skötsel och vård eller verkar störande på samlefnaden inom anstalten.

Pensionsafgiften är 450 kr. för år, men sökande kan äfven vinna inträde mot nedsatt afgift eller å friplats. Inkomsterna 1888 utgjordes af pensionsafgifter, 13,575, hyresmedel 1626 och räntor 16,658 kr. Bland utgifterna voro 14,620 kr. för hushållet, 5,053 kr. i aflöning, o. s. v. Nära 4,000 kr. kunde användas till afskrifning å fastigheterna och inventarierna samt nära 800 kr. till grundkapitalets förstärkande. Kapitalbehållningen var 663,485 kr.

Stiftelsens styrelse utgöres f. n. af generalfältygmästaren, frih. C. V. Lejonhufvud, ordförande, dr Jos. Müller, verkställande direktör, lifmedikus G. Westfelt, anstaltens läkare, kommandörkapten C. de Champs och rådman A. Hård af Segerstad.

* * *

Vid öfre delen af Surbrungsgatan, n:o 45, reser sig sedan några år ett rätt ståtligt hus, bebodt af bara gamla fruntimmer. Det är



Fattigbjudning i en missionshydda.

Asylet för pauvres honteux, en stiftelse med ungefär liknande ändamål som »konung Oscar I:s Minne», dock med den väsentliga skillnad, att i »asylet» betala pensionärerna en högst obetydlig afgift och ha där dock sin fullkomliga utkomst och vård. Det är således i det närmaste ett fattighus, men endast för kvinnor af de bildade klasserna som lefvat under lyckligare omständigheter och på sin ålderdom äro lemnade utan hjälp samt anse sig icke kunna falla allmänna fattigvården till last.

Asylets stiftarinna var grefvinnan Charlotta von Schwerin, född Liljencrantz, som i januari 1863 anordnade en liten dockbasar till hvilken hennes barnbarn i synnerhet bidragit och som inbragte 882 rdr. Ett sällskap bildade sig under namn af »Vänner till pauvres honteux», hvars styrelse bestod helt och hållet af förnåma damer och hvars ordförande var nyss nämnda grefvinna v. Schwerin. Fröken Astrid Sandels var verkställande direktis, och till sekreterare utsågs den för sin outtröttlighet i välgörenhetens tjänst högt aktade Lotten Wennberg. År 1863 hyrdes en våning i n:o 7 Luntmakaregatan, där sexton gamla fruntimmer fingo inflytta och bo två och två i hvarje rum mot en årlig hyra af 50 kr., då äfven bränsle lemnades. Vid början af 1865 ökades förmånerna med en rätt mat till middagen.

Intresset för denna inrättning växte ganska hastigt, och så skänkte Fredrika Bremer, jämte god början till asylets boksamling, 5,000 rdr samt skaffade ytterligare en donation på 12,000 rdr, vid hvilken det vilkor var fäst, att några gamla lärarinnor alltid skulle intagas. Sällskapet, i hvars styrelse då fyra manlige deltagare inträdt, köpte egendomen n:o 9 Surbrunnsgatan, där asylets lokal invigdes i slutet af 1865 och mottog 28 fruntimmer. Tre år därefter fick asylet af kammarherre Benedicks testamenterade 75,000 rdr för att åt inrättningen bereda tillfälle att genom tillbyggnad och i öfrigt utvidga sin verksamhet. Minst åtta rum skulle få bebos kostnadsfritt och bära gifvarens namn. År 1872 var den nya byggnaden färdig med 20 rum, kök, o. s. v. och antalet pensionärer kunde ökas till 41. Snart erfor man dock behovet af en ännu större byggnad, och detta behof kunde tillfredställas, då asylet år 1884 fick den betydliga donationen af 121,000 kr. af fru Rosaura Carlén, född Bågenholm. Påföljande år lades grundstenen till den nya byggnaden, och 1886 var den färdig att mottaga pensionärerna hvilkas antal då stigit till 77.

Byggnaden innehåller *femtiosex* rum med sex kök jämte badrum och hvad som erfordras till lokaler för tvätt och strykning, m. m., alt i bästa ordning efter nutidens fordringar och utmärkt för den trefnad som beredes pensionärerna. Mathållningen, som förut var ställd på entreprenad, besörjes nu mera för sällskapets räkning genom särskild anställd tjänstepersonal. Verkställande direktör i sällskapet är fabrikör A. G. Lagergren och förestånderska fröken A. Öfverström.

Donationer och gåfvor fortfara att öka denna välgörenhetsanstalts tillgångar, och kapitalbehållningen var vid början af 1889 icke mindre än 526,956 kr. men anstalten är likväl i behof af ökade inkomster för att kunna ytterligare utveckla sin verksamhet i mänsklighetens tjänst.

Om asylet för »pauvres honteux» är afsedt för fint folk, så fins likaledes vid Surbrunnsgatan, några få steg från asylet, *Stiftelsen för gamla tjänarinnor*, som har till mål att åt trogna kvinliga tjänarinnor tillhörande Stockholms kommun på deras ålderdom eller vid inträffad långvarig sjuklighet eller olycksfall antingen bereda fri bostad med vedbrand och tillräcklig sjukvård samt, i händelse af behof, jämväl något årligt underhållsbidrag eller ock lemna uteslutande penninghjälp såsom lifstidspension.

Det hus där stiftelsen nu är inrymd — den var först vid Norra Tullportsgatan — är en ny byggnad, n:o 55 Surbrunnsgatan, som stiftelsen inköpt och där hon kan lemna bostad åt 45 gamla kvinnor, af hvilka flertalet släpat ut sig i andras tjänst. De bo där i tre våningar, och de flesta äro två om ett litet rum. Belysning och mat måste de bestå sig själfva. Men hufvudsaken är naturligtvis att ha tak öfver hufvudet och ej behöfva frysa på gamla dagar, och för dessa förmåner känna de gamla tjänarinnorna sig mycket tacksamma, i synnerhet om de jämföra sina förhållande med deras som endast ha fattigvården att trygga sig till.

Stiftelsen grundades 1883, då genom en basar förvärfvades 50,000 kr. samt 80,000 kr. genom särskilda bidrag, af hvilka pensionsfonden fick två tredjedelar samt hemmet en tredjedel. Pension tilldelades 30 personer och i »hemmet» intogos 12. Hemmet är afsedt i synnerhet för sådana gamla trotjänarinnor som af sitt husbondfolk uppbära en liten pension af minst 10 kr. i månaden. Utom bostad och värme, åtnjuta de fri medicin och läkarevård, hvilken sist nämde lemnas utan arvode af d:r V. Lundin. Stiftelsens fonder uppgå till omkring 200,000 kr.

* * *

De två hem för ålderstigna som under namn af *Borgerskapets gubbbhus* och *Borgerskapets enkhus* fortsatt sin verksamhet från förra århundradet erbjuda icke något anmärkningsvärdt för vår tids Stockholm, ehuru enkhuset bytt om lokal och flyttats från Hamngatan, gamla Enkhusgränden, till sitt nya hus vid Norrtullsgatan, där de ålderstigna fruarna onekligen fått bättre bostad. Gubbbuset är fortfarande kvar på sin gamla plats vid Hornstullsgatan eller nu mera Brännkyrkagatan. *Dannviks hospital* eger ock fortfarande bestånd, men kan, lika litet som *Drottningens hospital*, vanligen kalladt »Drottninghuset» (16 Johannesgatan) eller *Timmermansordens hospital* räknas till nya Stockholm, ehuru sist nämnda välgörenhetsinrättning fått sig ett nytt hus ofvanför Träskängen.

Vår tids välgörenhet fordrar helt annorlunda utrustade anstalter och sträcker sig för öfrigt långt förbi fattighuset. Vi ha här fäst

uppmärksamheten mest på de senare i deras nya skick, i synnerhet på dem som skola hjälpa den tillfälliga nöden och sedan dem som äro afsedda för den orkeslösa ålderdomen, vare sig att de tillhöra den offentliga eller den enskilda barmhärtighetens verk. Men utom denna del af den nutida välgörenheten, har Stockholm en storartad fattigvård för understödstagare utom inrättningarna. Man må komma ihåg, att det var icke mindre än nära 14,900 personer som år 1887 åtnjöto *kommunens* understöd, för att icke tala om alla dem som hjälptes af enskilda stiftelser, vårdanstalter och barmhärtiga personer. Af de nämnda 14,900 var det omkring 3,600 som tillhörde fattighusen och dylika inrättningar.

Utgifterna för *kommunens* fattigvård år 1887 uppgingo till 1,159,018 kr. Medelkostnaden för hvarje understödstagare utgjorde nära 78 kr. och medeltalet för en understödstagares fulla försörjning 123 kr. Fattigvårdsprocenten för Stockholm utgjorde 6,⁵² eller nära *en procent* mindre än medeltalet för rikets städer, hvilket var 7,⁸⁴, under det hela riket visade endast 4,⁸⁷ proc. Malmö hade 15,⁶², Norrköping 10,¹¹ och Göteborg 8,⁴⁶ proc.

Tiggeriet på Stockholms gator framträder icke så öppet som kanske ännu för ett par årtionden sedan, men alldeles utrotadt är det icke, och de tiggare som anropa barmhärtigheten inne i husen uppgå stundom till ett betydligt stort antal. Tämligen säkert torde vara, att *yrkestiggeriet* icke är alldeles utan sina idkare, äfven om affären icke drifves i så vidsträckt skala som i några andra stora städer i Europa, synnerligen i de största.

Visst är, att välgörenheten hos Stockholms befolkning är mycket stor och ty värr har varit tämligen blind, men under senare år börjat se förhållandena med något öppnade ögon. Man har alt mera sökt komma under fund med själfva *orsaken* till den nöd som ropar om hjälp och att söka undanrödja roten till det onda för att därigenom förr kunna bota det.

Det var i det ändamålet som Stockholms *skyddsföreningar* bildades redan för öfver fyra årtionden sedan, men ännu kraftigare medel ha på senare tider anlåtats. Skyddsföreningarna voro i början afsedda att gifva fattiga kvinnor arbetsförtjänst, och fruntimmer sådana som den ofvan nämnda Lotten Wennberg visade däruti outröttlig verksamhetsförmåga och godt praktiskt förstånd.

Slutligen uppstod *Allmänna skyddsföreningen* i Stockholm hvilken föresatte sig ett ännu vidsträcktare mål och nu har till uppgift att tillse, att äfven det uppväxande släktet af den fattiga befolkningen ej må sakna nödig och kärleksfull vård och uppfostran samt att genom noggranna undersökningar vinna tillförlitlig kännedom om hjälpsökandes omständigheter.

Vidare skall allmänna skyddsföreningen mottaga, använda och redovisa de understöd i pengar eller annat som till lindring i nödstäldas belägenhet anförtros åt föreningen samt för öfrigt söka upplifva och underlätta de fattigas bemödanden till själf försörjning och förskaffa den hjälp som af de mest tryckande behofven påkallas.

Föreningens verksamhet omfattar hela Stockholm och utöfvas under ledning af en centralkomité genom särskilda skyddskomitéer inom territorialförsamlingarna samt till deras biträde distriktsvis utsedda deputerade. Mycket har invändts mot skyddsföreningens verksamhet, och åtskilliga sådana invändningar torde nog vara befogade, men att syftet är godt och uppriktigt kan väl icke bestridas, en bland de många yttringar af den för vår tids Stockholm utmärkande benägenheten att, med åsidosättande af egen fördel och egna bekvämligheter, söka verksam bot för åtskilliga samhällsplågor.

Liksom sjukskötseln i så väsentlig mån tagits om hand af det fromma nitet och den kristliga barmhärtigheten, ha dessa också lagt sig vinn om att verka genom välgörenheten. Bland sådana fromma verksamhetsmedel äro *Missionshyddorna*, af hvilka en fins i Mejtensgränd och en annan i Pilgränd, båda å Södermalm, samt en tredje vid Bergsgatan å Kungsholmen och en fjärde, senast inrättad, i Adolf Fredriks församling, bakom Allmänna barnhuset. Låt oss en morgon begifva oss till hyddan i Pilgränd. Det är en mycket fattig och aflägsen trakt af Stockholm. Vi gå Prestgårdsgatan nära till slutet och vika in på en bugtig stig. Det är Pilgränd. Där finna vi snart ett ganska trefligt, gråmåladt trähus på hög stenfot, omgifvet af trädgårdsplanteringar. Vi träda in genom grinden och upp för trappstegen till förstugan. Det är tidigt på morgonen, ty längre fram på förmiddagen träffa vi kanske icke förestånderskan för »hyddan». Nu kommer hon oss välvilligt till mötes och ber oss stiga in i den lilla våningen. Hon har redan besök af fattiga som hon tröstar och bispringer.

Syster Oterdahl, förestånderskan, tillhör diakonissanstalten på Ersta, men har för dennas räkning varit utsänd i landet som sjuksköterska och nu hamnat i denna missionshydda, där hon i en rätt stor bönsal, hyddans förnämsta rum, samlar de fattige omkring sig och håller andakt med dem eller till sammans med dem afhör någon predikant som infunnit sig för att hugsvala de lidande. Fröken Therese Oterdahl är, liksom alla dessa bildade »systrar» vi påträffat, lika glad och okonstlad, som hon är djupt religiös och lifvad af det mest brinnande nit att uppsöka och bispringa de fattiga midt i alt deras elände. Hon går, liksom diakonissorna Charlotte Bergqvist Maria Carlstedt, Carolina Fröling och Tekla Pettersson omkring bland

de fattiga, styrker, stödjer och stadfäster och är en räddande engel för många som sjunkit ej blott i fattigdom, utan äfven i laster.

Det är Stockholms evangeliskt-luterska missionsförening som upp- rättat dessa hyddor, hvilka genom förestånderskornas omedelbara umgänge med fattiga kunna gripa in i dessas lif. Den bekantskap som »systrarna» på detta sätt göra är i och för sig lika obehaglig som den är ovärderlig för välgörenheten. Hvad man får se i de fattigas hem är vanligtvis dryckenskap i främsta rummet och en genom onödig skuldsättning ökad förlägenhet. Kringvandrande »affärsmän» pracka alla möjliga öfverflödiga föremål på det fattiga folket som är villigt att köpa blott det får taga på kredit. Klädespersedlar af föga värde, oljetryckstaflor, romanblad o. s. v. köpas på afbetalning, hvilket åstadkommer ganska stor förlägenhet i hvarje vecka, och skulden minskas för tillfället endast genom att kanske oundvikliga husgeråd eller kläder pantsättas hos de öfver alt i de fattiga kvarteren talrikt förekommande »pantbankerne» hvilka innehafvas af enskilda ockrare som taga ända till 60 procents ränta.

»Kommen till oss», ljuder det från Missionshyddorna, »och vi vilja lära er ett förståndigare lefnadssätt, på samma gång vi lära er att söka Gud.»

Så infinner sig en eftermiddag i hvarje vecka en skara mödrar och samlar sig omkring hyddans vänliga »syster». De undfägnas först med kaffe och därpå få de arbeta åt sig själfva. De köpa på afbetalning materialier till linnesöm, och så sättas nålarne i fart. Under arbetet läser ett fruntimmer högt ur bibeln och andra andaktsböcker, och till omväxling sjunges en och annan sång. Fattiga kvinnor ha förklarad, att dessa »mödramöten», som de kallas, äro deras enda ljuspunkt under hela veckan.

De sitta varmt och trefligt i ett godt upplyst rum, som renlighet, ordning och smak gjort till en för de fattiga kvinnorna tilldragande vistelseort, något helt annat än det usla hemmet som kanske göres ännu uslare genom en supig man. Men det är den glada eftermiddagen i missionshyddan som gifver godt föredöme och manar kvinnan till ansträngningar att göra eget hem åtminstone någorlunda drägligt. Dessa ansträngningar välsignas visserligen icke alltid, men dock ofta nog, med god framgång. I hyddan vid Pilgränd komma stundom ända till sextio kvinnor på dessa »mödramöten».

En annan dag i veckan samlas på samma ställe mindre flickor för att lära sig sticka strumpor och lappa kläder, och denna *sy- och lappscola*, i hvilka ända till sjuttio flickor på en gång deltaga, är af mycken nytta för barnens vänjande vid ordentlighet samt betraktas af dem som en kär förströelse. Men hyddorna skänka också

lekamlig spis. Det har varit ända till 6,000 fattiga årligen i hvarje hydda som fått hemta mat under tider af nöd och arbetsbrist. Hyddornas stora grytor, i hvilka ända till 40 kannor mat kunna på en gång kokas, ha då fått göra nytta, ehuru många flere grytor behöfts för att mätta alla dem som begärt det.

Då och då ställas till *fattigbjudningar* i hyddorna. Då vankas te eller risgrynsgröt med oskummad mjölk, och hvarje bjuden får äta huru mycket som helst. När gästerna gå hem, erhålla de en brödbulle och en liten uppbyggelseskraft. Stundom har människoälskande unge män gått omkring tidigt på morgnarne och samlat i hop ända till hundrafemtio trasiga och utsvultne uteliggare som icke fått plats i något natthärbärke och bjudit dem på en kopp kaffe i hyddan. De undfägnas naturligtvis också med en predikan samt kanske äfven med god smörgås.

Missionshyddorna användas äfven till *söndagsskolor* i hvilka under 1888 omkring 800 barn undervisades. De mest behöfvande skolbarnen erhålla aflagda klädesplagg som skänkts af enskilda personer eller anskaffats genom syföreningar.

I hyddorna vid Pilgränd utdelades år 1888 till de fattiga 1,220 kr. i penningar, och i naturgåfvor 454 kr. Utgifterna gingo i alt till 1,764 kr. Dessa utgifter betäcktes genom gåfvor af kronprinsessan 200 kr., genom kyrkoherden Sjöstrand 300 kr., af en församlingsbo 100 kr., från Dyfvermans snögrupp »Barmhertigheten» 400 kr., gåfvor från olika personer 633 kr. samt en kollekt i Maria kyrka 131 kr. Hyddorna i Mejtingsgränd och på Kungsholmen hade något större utgifter, den förra 2,639 kr. och den senare 1,972 kr. som täcktes på liknande sätt. Hyddan i Adolf Fredrik, hvars hus är det ståtligaste, var i sin början och hade blott gifvit ut 223 kr.

* * *

Det har varit vår tid förbehållet att mer än förr gå till själfva grunden för utrotande af åtskilliga samhällslidanden, och har man derför i Stockholm sökt att först och främst rädda barnen. Vårt gamla barnhus skulle också därför omskapas till en för sitt ändamål fullt lämplig inrättning. Men detta kunde icke ske så länge *Allmänna barnhuset* fans kvar i den gamla, alt annat än ändamålsenliga byggnaden vid Drottninggatan som räknade sin tillvaro från den tid, då det föreskrefs, att i ett sådant hus skulle äfven tiggare samt »skalkar, skökor och bofvar» intagas. Det var först efter det barnhuset inflyttat i sin nya byggnad vid Norrtullsgatan som man kunde gifva det ett med nutidens människovänliga afsigter fullt öfverensstämmande skick.

För några år sedan var fråga om att flytta inrättningen till Kungsholmen på en tomt invid n. v. Schéelegatan, men platsen fans olämplig, och barnhus-

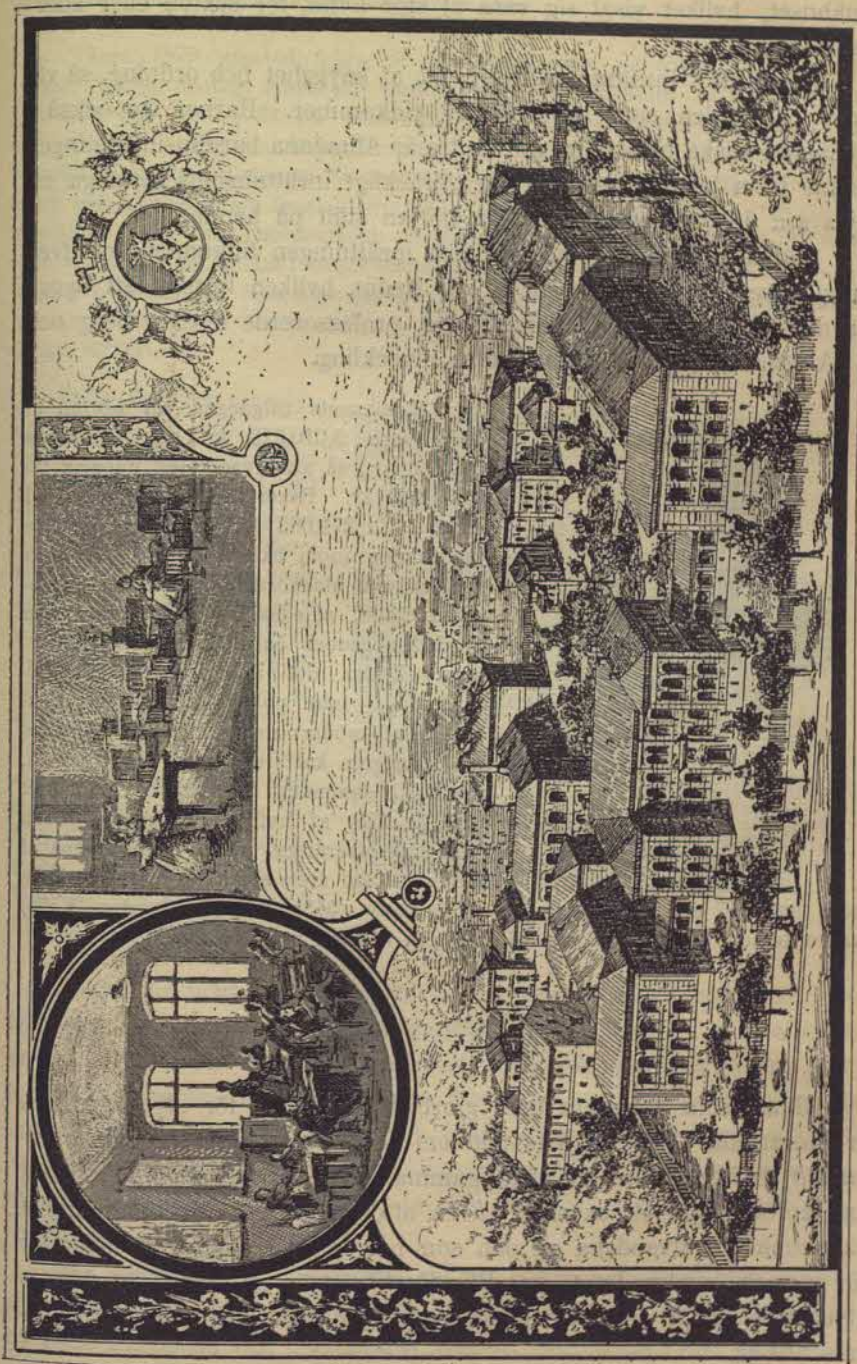
direktionen köpte tomten med adressnummer 14 vid Norrtullsgatan, en ypperlig plats på Brunkebergsåsens fortsättning, bildande en rektangel af något öfver 500 fots längd och en bredd af omkring lika många fot. Köpesumman var 125,000 kr. Den 11 juni 1883 lade konungen grundstenen till byggnaden, och den 17 december 1885 voro byggnaderna färdiga att invigas. Den 19 i samma månad flyttades barnen dit från gamla huset. Den slutliga planen hade uppgjorts af öfverläkaren, professor O. Medin och arkitekten, professor G. Dahl. Byggmästaren A. G. Sällström utförde byggnadsarbetet. Genom försäljningen af gamla barnhuset med dess vidsträckt tomt, som inbragte 1,300,000 kr., erhöles medel att i det närmaste täcka utgifterna till nybyggnaden. Tomten oräknad, har nya barnhuset med inredning och inventarier kostat 1,728,550 kr.

Den del af byggnaden som vetter åt Norrtullsgatan, liksom öfriga delar uppförd af mörkrödt tegel, i två våningar på hög sockel af finhuggen granit, utgöres af administrationsafdelningen. Går man genom denna, finner man å andra sidan en stor öppen plats, planterad och omgifven af andra i samma stil hållna byggnader. På ena sidan har man dibarnsbyggnaden med ammsalarne, på den andra koltbarnsbyggnaden och bredvid denna köks- och badhusbyggnaden. Midt för oss ligger det allmänna sjukhuset, bakom köksbyggnaden det särskilda isoleringssjukhuset, och bakom koltbarnsbyggnaden har man tvätthuset. Mellan de två sist nämnda byggnaderna är en obduktionssal. Alla hufvudbyggnaderna äro sins emellan förenade med täckta gångar.

Dibarnsbyggnaden, beräknad för 240 barn och omkring 150 ammor, omfattar i två våningar till sammans fyra afdelningar, och hvar och en af dem innehåller fyra stora, ljusa och på allt sätt glada salar med tre höga fönster mot söder. Hvarje sal, afsedd för 12 barn och 8 ammor, har sin vattenkastare för kallt och varmt vatten samt ett zinkbadkar på ett litet bord på trissor som underlättar de späda barnens badning.

Till hvar och en af de fyra afdelningarna hör ett sköterskerum, två toaletterum för ammorna, två tékök o. s. v. Det är endast i téköket som gas användes för uppvärmning af vatten, mjölk, té m. m. För öfrigt upplyses hela inrättning af elektriskt ljus. Hela lokalens uppvärmning sker enligt professor Cederbloms system.

Koltbarnsbyggnaden är afsedd ej blott för barn mellan ett och sex år, utan äfven för äldre, ända till fjorton år. I köks- och badhusbyggnaden ligger det rymliga köket med tre ångkokningsapparater och där finnas matsalar för ammor, sköterskor och äldre barn. Mat-hållningen är synnerligt väl ordnad. Alla de nämnda jämte tvätterskor och andra biträden intaga sina måltider sittande vid dukadt bord, en anordning som borde finnas i *alla* välgörenhetsanstalter.



Allmänna Barnhuset.

Sjukhusbyggnaden är afsedd för några och fyrtio samt isolerings-sjukhuset, hvilket visat sig vara af stor nytta, för sexton eller aderton barn.

Öfver alt i inrättningen lyser det af snygghet och ordning, så väl hvad personalen som all materiel vidkommer. Barnen se också i allmänhet friska och trefna ut. De tre år Allmänna barnhusinrättningen verkat i sin bostad visa mer än tillräckligt inrättningens förmåga att motsvara de fordringar man från början ställt på henne.

Största förtjänsten om den nya inrättningen tillkommer otvifvelaktigt öfverläkaren, professor K. O. Medin, hvilken fortsatt att bygga på den grund som hans föregångare, professorerne F. Th. Berg och H. A. Abelin, lagt för pädiatrikens utveckling.



K. O. Medin.

inom hus 147 och utom hus, dels i Stockholm (543), dels i landsorten (2,578) inackorderade, så att summan vid ingången af 1889 utgjorde 3,268.

* * *

Hvad som i senare tider gjorts i Stockholm för olyckliga barn är storartadt. För att icke tala om *Kronprinsessan Lovisas vårdanstalt*, hvilken redan är något gammal, ha vi *Eugeniahemmet*, hvilket kan anföras som ett exempel på en af de riktningar i hvilka de nutida välgörenhetssträfvandena gå och som har enskilda krafter att tacka för sin tillvaro, under det t. ex. *Blindinstitutet* är ett statens verk som utvecklats enligt den nya tidens fordringar medelst af riksdagen beviljade anslag.

På det ställe där *Eugeniahemmet* nu reser sina murar, stod för icke många år sedan ett af Stockholms mest besökta utvårdshus,

Norrbacka. Där har man nu bygt en tillflyktsort för de mest vanlottade af vårt uppväxande slägte.

Våren 1879 uppstod fråga på fullt allvar om att söka lindra den nöd hvaråt fattiga, obotligt sjuka och vanföra barn äro hemfallna. En anstalt i detta ändamål fans redan då på Vilhelmsro nära Jönköping, och den person som satt denna i gång, fru Ebba Ramsay, sökte göra äfven Stockholm delaktigt, hvarför hon för prinsessan Eugenie framstälde planen till bildande af ett sällskap som skulle betala inackordering på Vilhelmsro till en början för två sådana olyckliga barn från hufvudstaden. Sällskapet bildades och utvidgade sin verksamhet, så att det år 1881 kunde lemna understöd till sju barn på Vilhelmsro och tretton i Stockholm. Men man insåg nödvändigheten af ett sådant barnhem fram för alt i Stockholm och anordnade för medels anskaffande en basar som inbragte 30,000 kr.

Detta var den egentliga grundplåten till den nu varande inrättningen för hvilken prinsessan Eugenie på det varmaste intresserade sig och som fick namnet *Eugeniahemmet*. Det började sin verksamhet på Sundbyberg, men grunden till byggnaden på Norrbacka lades den 24 april 1885. Ritning och kostnadsförslag lemnades gratis af hofintendenten A. Kumlien i samråd med professor E. Heyman och major N. G. von Cederwald. Byggnadsarbetet utfördes af hrr Ankarstrand och Nyström, och alt var färdigt till invigning hösten 1886.



Eugeniahemmet.

Läget är högt och hälsosamt i ena kanten af Solnaskogen. De två första våningarna i hufvudbyggnaden bestå hvardera af fyra salar, en matsal och ett badrum. I öfversta våningen är direktionens samlingsrum, läkarens mottagningsrum, förestånderskans och lärarinnornas bostäder, tre salar för sjuka och mindre barn samt några smårum. Ett idiothem finnes i en särskild byggning. Vid Norrbacka är också ett *ålderdomshem för blinda* som för sin tillvaro har närmast prinsessan Eugenie att tacka.

Det obehagliga intryck man vid ett besök i Eugeniahemmet erfar af att se dessa arma, missbildade barn, bland hvilka åtskilliga äro det på både kroppens och förståndets vägnar, motverkas i icke ringa mån af den kärleksfulla anda som hvilar öfver hela inrättningen och yttrar sig i den innerliga omsorgen om att göra de vanlottades tillvaro så

glad som möjligt. Det är ett kärleksverk som kräfver stora uppoffringar af sina utöfvare, outtröttlig uppmärksamhet, insigt och ömhet, och man kan ej egna nog aktning och erkänsla i mänsklighetens namn åt den som gjort dessa uppoffringar till sitt lefnadsmål. Alt vittnar här om noggrann ordning och åstundan att bereda de olycklige så mycken lindring och bekvämlighet som kan åstadkommas, under det man ock söker klargöra och utveckla deras förståndsgåfvor.

År 1888 vårdades i hemmet 71 barn och under 1889 intogos 15. Till idiotafdelningen flyttades 20 barn. Under samma år hade 5 barn alldeles tillfrisknat, 24 väsentligt förbättrats, 31 blifvit oförändrade, 5 försämrats, 2 utskrifvits och 4 aflidit. Af dessa uppgifter finner man, att Eugeniahemmet är icke blott en tillflyktsort för olyckliga krymplingar, utan en verklig förbättringsanstalt som i flere fall förmår åt lifvet och samhället återskänka varelser som man kunde tro vara för alltid därifrån uteslutna. Den undervisning som meddelas så väl i läsning och öfriga skolkunskaper som i slöjd tyckes vara af ett högst välgörande inflytande, och drifves i synnerhet slöjden på ett utmärkt lyckadt sätt.

Hemmets förestånderska är fröken H. af Klerker, och läkare dr C. J. A. Göransson.

* * *

Döfstumvården i Stockholm var den som först togs om hand, men har på senare årtionden väl icke underkastats någon väsentlig förändring, utan, åt minstone hvad den offentliga vården angår, fortgått i hufvudsak sådan den senast ordnats efter uppslag af den ädle människovännen O. E. Borg som i välsignelserikt nit utvecklat sin faders, den oförgätlige P. A. Borgs afsigter. Manilla på Djurgården lemnar fortfarande vård och undervisning åt ett stort antal döfstumma från hela landet. Men genom lagen af den 31 maj 1889, som indelar riket i sju distrikt, torde kanske någon förändring inträda i vilkoren för Stockholms delaktighet i eller rätt att för framtiden begagna sig af institutet å Manilla för undervisningen af hufvudstadens i skolåldern varande döfstumma.

Emellertid har *Döfstummeföreningen* i Stockholm gjort till sin uppgift att på allt sätt främja de döfstummas väl, och ha i synnerhet ordföranden O. E. Borg samt vice ordföranden och skattmästaren, marin- och landskapsmålaren A. Berg, för det ändamålet utvecklat stor verksamhet. *Tysta skolan*, 25 Norrtullsgatan, är ock ett vackert bevis på hvad den enskilda välgörenheten kan åstadkomma för sådana vanlottade barns uppfostran och undervisning.

Väsentlig förändring har deremot inträdt med *Blindinstitutet* hvilket sedan det afskildes från gemensamhet med döfstumanstalten

och, 1879, flyttades från Manilla till 37 Nybrogatan utvecklat sig inom eget område.

Lokalen vid Nybrogatan var alltför trång och olämplig, och vid 1885 års riksdag beviljades 415,000 kr. för att vid Tomtebodan i Solnaskogen uppbygga ett nytt hus för institutet. Våren 1886 börjades arbetet med denna nybyggnad och på sommaren 1888 var det i det närmaste fullbordadt. Under hösten sist nämnda år flyttades institutet till den nya lägenheten.

Hufvudbyggnaden, som ligger högt och fritt med framsidan åt söder, är uppförd af tegel i tre våningar, förutom källarvåningen, och med ett fyra våningar högt midtelparti, prydt med torn och tornur,



Blindinstitutet.

det hela täckt med galvaniserad järnplåt. Det är ett palats i en lantlig omgivning, omsusadt af friska vindar och skogsdoft, prydligt och storartadt samt med alla vilkor för en sund bostad.

Källarvåningen innehåller kök, badrum, ångpannerum m. m. I bottenvåningen finnas en stor gymnastiksal, en matsal för gossar och en för flickor samt en för lärarne, serveringsrum, lärarnes samlingsrum, direktionsrum, arkiv samt fyra verkstadsrum och gossarnes två dagrum. Våningen en trappa upp innehåller bönsal, flickornas två dagrum samt två arbetsrum, sju lärosalar, ett biblioteksrum och ett rum för samlingar, direktörens bostadslägenhet och bostadsrum för lärarne. I våningen två trappor upp finner man boktryckeri, för tryckning af blindskrifter, sex sofrum, fyra tvättrum och ett par klädrum. Tre trappor upp har man musiksal och öfverspelningsrum.

Intet rum, med undantag af serveringsrummet, arkivet och ett par ekonomirum, har mindre än 80 kub.-meter i luftinnehåll. Gossarnes matsal håller 264 k. m., lärosalarne 84—207, två sofrum hvardera 332, fyra hvardera 185, gossarnes dagrum 180, flickornas 185. Köket har 134 k. m.

Inredningen och möbler äro bekväma och ändamålsenliga. Gaslysning finnes i alla rum och korridorer, utom i boningsrummen. Gas och vatten ledas från Karlberg, dit stockholmsledningarna äro framdragna. En kloakledning från institutets alla byggnader förenar sig vid Karlberg med en af Stockholms stad anlagd kloak som utmynnar i Karlbergssjön. Med undantag af bostadslägenheter hvilka värmas med vanliga kakelugnar, betjänas öfriga lokaler af en ångapparat, hvars två pannor ligga i källaren under hufvudbyggnadens midtelparti. Det för uppvärmningen tillämpade systemet är Eks och Wimans patent. Frisk luft införs dels i förbindelse med de på 110 platser inom huset spridda värmeytorna, dels genom i ytterväggarne anbragta Wimans patentventiler för direkt luftväxling. Luften bortföres åter genom i inre väggarne uppstigande, murade trummor, förenade å vinden till gemensamma luftschakt som utmynna ofvan vattentaket.

Utom hufvudbyggnaden, har institutet handtverks- och sjukhusbyggnad, repslagarebana och ekonomihus, alla inredda med erforderliga bekvämligheter och utrustade efter nyare fordringar.

Redan tidigt på morgonen börjar verksamheten i institutet. Gossar och flickor skynda från sofrummen ned till matsalarne. Alla äro blinda, men ega förvånande säkerhet i sina rörelser och hitta utan svårighet. Klockan $\frac{3}{4}$ 8 hålles morgonbön, och kl. 8 börjar arbetet. Kl. 10—10,40 är ledighet, och förmiddagsbrödet förtäres. Sedan arbetas det åter till kl. 2, då middag intages, åtföljd af ledighet till kl. 4,30, hvarefter arbetet å nyo vidtager för att avslutas kl. 7 e. m. Under sist nämnda arbetstimmar ätes dock ett aftonbröd kl. 6, och kl. 8 samlas man till kvällsvarden. En half timme därefter hålles aftonbön, och kl. 9,30 skola lärjungarne vara i säng.

Detta är dagordningen, med 10 minuters uppehåll mellan undervisningstimmarne, då lärjungarne under behörig tillsyn vistas i fria luften. Fyra aftnar i veckan föreläses ur någon lämplig bok. Tre dagar i veckan är sångundervisning. Hvar dag gymnastisera både gossar och flickor under en half timme. Hvar fredag och lördag på aftonen erhålla de växelvis varma bad med dusch och bassäng. På sön- och hälgdagar vandrar hela skaran, åtföljd af lärare och lärarinnor, till Solna kyrka, där flerstämmig sång utföres.

Lärjungarnes antal under första skolåret i institutets nya lägenhet var 62, bland hvilka 27 flickor. Af dessa erlade 26 hel afgift (300 kr. årligen) eller där under. Af frielever voro 11 intagna af institutets direktion och 25 från de särskilda stiften och Stockholms stad. Den fullständiga kursen beräknas till sju år.

Undervisningen meddelas i sex klasser dels muntlig, dels med upphöjd skrift och med tillhjälp af materiel, t. ex. modeller till boningshus, fartyg, vagnar, m. m., afbildningar i papier maché af människokroppen, uppstoppade djur, lef-

vande och torkade växter, mineralier, fysikaliska instrument o. s. v. Gossarne undervisas dess utom i korgmakeri, snickeri, borstbinderi och repslagning, flätning, m. m., och flickorna erhålla undervisning i synnerhet i stickning, virkning, knypling, listarbeten, bandväfnad och sömnad. För utbildning af känsel- och formsinnet samt iakttagelse- och föreställningsförmågan öfvas både gossar och flickor i modellering i lera, och de mera försigkomna modellera ornament och delar af människokroppen samt djurafbildningar efter gipsmodeller. Ur egen fantasi göra lärjungarna små kompositioner.

Institutet har fyra manlige och en kvinlig lärare för den egentliga skolundervisningen, två kvinliga i handarbeten, fyra verkstadslärare, en gymnastiklärare och en lärare i musik. Vid institutet finnas dessutom en husmoder, en vårdare, en vårdarinna, en vaktmästare, en sömmerska, en sjuksköterska, två drängar, fem pigor samt en maskinist och en eldare, således en ganska stor personal. Det hela ledes med nit och sakkännedom af institutets direktör, fil. dr P. Kerfstedt, hvilken tillträdde sin befattning 1879, då institutet flyttades från Manilla.

Hälsotillståndet har efter flyttningen till Tomtebodas varit tillfredsställande, och lärjungarnes utseende bär i allmänhet vittne om friskhet och förnöjsamhet, liksom deras lekar under fristunderna präglas af ungdomens vanliga glädtighet. Fördelen af egen sjukvårdsafdelning har varit påtaglig för alla vid institutet, icke minst för anstaltens läkare dr E. Fogman.

Blindinstitutets nya anstalt å Tomtebodas är ett vackert bevis på hvad nutiden kan åstadkomma för lindrande af olyckliga medmänniskors förut tröstlösa belägenhet och på de uppoffringar som svenska staten varit villig att göra för det ändamålet. Men alla blinda kunna ty värr icke vinna inträde vid denna anstalt, och bredvid statens åtgöranden är godt utrymme för äfven den enskilda välgörenheten. I öfvertygelse härom bildades 1885 *Föreningen för blindas väl* som bland annat har till syftemål att främja de blindas själfverksamhet, tillhandahålla dem verktyg och materialier, sprida insigten i blinda barns vård och uppfostran m. m. För att främja dessa sträfvanden har föreningen bland annat bildat ett *Hem för blinda kvinnor* som öppnades 1886 och är beläget i Djurgårdsstaden, afsedt för 8 kvinnor. Så har föreningen ock anordnat en försäljningsbod för blindas arbeten.

Af föreningar och enskilda är dess utom upprättadt *Arbetshemmet för blinda*, 34 Nybrogatan, som grundades 1870 och där 18 blinda erhålla fri arbetslokal och lön för arbete samt fri bostad eller hyresbidrag.

Långt senare än döfstum-undervisningen, hvilken här räknar sin tillvaro från det första tiotalet af vårt århundrade, och äfven än de blindas uppfostran, som började några och trettio år senare, är vården af de *sinnesslöa*. Vi ha redan vid omnämmandet af Eugeniahemmet funnit att en sådan vård är där anordnad bredvid anstaltens öfriga verksamhet. Men då man går från nämnda hem, bör man icke underlåta att hälsa på i n:o 16 Norrtullsgatan för att aflägga besök i där varande *Skola för sinnesslöa barn* och göra bekantskap med den ädla människovän, som är skolans förestånderska. Där finner man människokärlek i vackraste och starkaste form, och man ser hvad en sådan kärlek förmår uträtta.



Thorborg Rappe.

Skolan för sinnesslöa barn upprättades 1870 af professor N. G. Kjellberg, arkivarien O. v. Feilitzen och fru R. Olivecrona jämte några flera människovänner hvilka icke förgäfves vädjat till allmänhetens gifmildhet, men det är egentligen från sommaren 1878 som skolan kunnat utveckla någon mera tillfredsställande verksamhet. Det var då friherrinnan Thorborg Rappe öfvertog förestånderskans plats och började egna hela sin stora intelligenta kraft åt detta barmhärtighetsverk.

Det är Thorborg Rappe som genom ihärdiga kärleksfulla bemödanden, understödda af en genom studier och iakttagelser i främmande land utvecklad sakkänedom, lyckats föra de sinnesslöa barnens undervisning och uppfostran till förut ej ens anade resultat. Efter att nästan ömedelbart ha från eget lyckligt familjelif öfvergått till utöfvande af de maktpåliggande pligter som äro förenade med uppfostran af stackars sinnesslöa, för henne förut okända varelser, satte hon sig snart in i allt hvad en sådan uppgift kräfver och har sedan med ständigt ökad framgång verkat på detta område till nytta och välsignelse för de olyckliga. Det gälde för Thorborg Rappe att komma under fund med den bästa och säkraste vägen, och hennes stora intelligens fann den snart i studiet af det individuella hos hvarje sinnesslö, där åtminstone någon gnista finnes att taga vara på för att utveckla och uppöfva till ett, om ock stundom svagt flämtande ljus.

Det är det varma intresset för lidande medmänniskor som varit Thorborg Rappes förnämsta medhjälpare, och man behöfver endast se huru detta intresse yttrar sig vid behandlingen af barnen i skolan för

att förstå, att det kan uträtta stora ting. Förestånderskans medlärarinnor och de där anstälde slöjdlärares tyckas också påverkade af hennes människovänliga nit och söka hvar och en på sitt sätt bidraga till uppnåendet af det gemensamma målet. Då man genomgår skolrummen i undervisningstimmarne, får man ingalunda något obehagligt intryck af de olyckliga barnen. Man tvärtom glädes och förvånas öfver de framsteg som dessa barn kunnat göra och man öfvertygas om, att den metod som användes i denna skola måste vara af mycket godt inflytande på sådana lärjungar. Öfverraskande är att se med hvilken färdighet en del af dessa sinnesslöa t. ex. räknar i hufvudet och att för öfrigt höra huru de redogöra för hvad de inhemtat. Det är för öfrigt icke skolan ensam som verkar det goda, utan det *hem* där friherrinnan Rappe är de olyckligas kärleksfulla moder.

Enligt de senaste tillgängliga uppgifterna, de för 1887, funnos vid det årets slut 19 gossar och 16 flickor i skolan, men 4 barn hade dess utom under året där njutit uppfostran, af hvilka dock tre varit omotagliga för undervisning och en aflidit. Afgifterna äro mellan 216 kr. och 660 kr. årligen, alt efter som hel eller half afgift betalas samt olika i de två klasserna. Utan afgift, på statens anslag, funnos 13 barn och utan afgift på fruntimmers-föreningens donationsfond ett barn.

Enär man kommit till insigt om handarbetets och slöjdens stora betydelse för de sinnesslöas uppfostran, så gifves i dessa ämnen en undervisning som åstadkommer ganska vackra arbeten. Gymnastikundervisning meddelas äfven. Skolan har ock ett seminarium för utbildande af lärarinnor, och bestrides denna undervisning af förestånderskan själf.

Kostnaden för skolans underhåll gick 1887 till 14,858 kr., och kostnaden för hvarje barn per dag till 1 kr. 13. Föreningen för sinnesslöa barns vård hade en inkomst af 36,042 kr., hvaribland statsanslag för 1886 utgjorde 13,000, och utgifterna voro 32,074 kr.

Men det är icke nog med att det finnes skolor för de sinnesslöa barnen. Man måste ock tänka på deras framtid sedan de lemnat skolan. Utan ett godt hem, där de kunna erhålla den ledning de fortfarande behöfva för att göra någon nytta med de förvärfvade kunskaperna, äro alla kärleksfulla bemödanden under skolåren af ringa nytta. Därför inrättades ett, genom en basar åstadkommet, litet fortsättningshem i n:o 27 Norrtullsgatan, där gossar sysselsattes hufvudsakligen med snickeri. Men detta hem är nu flyttadt till Rickomberga i grannskapet af Upsala, där nio skyddslingar användas vid jordarbete och visa sig glada och nöjda. Ett arbetshem för flickor är nu öppnadt i n:o 14 Norrtullsgatan. Grundplåten till detta erhöles genom en basar 1885 som lemnade en behållning af 14,000 kr., hvilken summa ökades genom gåfvor, försäljningar m. m., så att den uppgått till 25,000 kr. Ytterligare erhöles öfver 2,100 kr. genom

att åtskilliga personer skänkte pengar till arbetshemmet, i st. f. att genom kransar och blommor o. s. v. vid begrafningen hedra minnet af dr S. Lovén, i lifstiden en af idiotvårdens mest nitiske främjare och som särskildt verkat för detta tillämpningssystem. Där äro nu flera unga kvinnor, idiotskolans f. d. lärjungar, flitigt sysselsatta med väfnader, knyppling, sömnad o. s. v., hvilket alt de utöfva med noggranhet och skicklighet.

Mycket har således under senare tider gjorts i Stockholm för idioters uppfostran och undervisning, men mycket återstår ännu att göra. »Om det är sant», säger Thorborg Rappe i sin intressanta skildring af en studieresa i utlandet 1887, »att ingen länk i samhällskedjan är så obetydlig, att den icke inverkar på sammanhållningen af det hela, så är det också visst, att den olyckliga idiotens djuriska skrik är ett missljud som når vidare kretsar än blott de arma medlemmarnes af den familj han tillhör.»

* * *

Alla fattiga barn äro lyckligtvis icke kroppsligt missbildade eller andligt slöa, men behöfva likväl tagas om hand af barmhärtiga medmänniskor, så vida de icke skola förgås eller öfverlemnas åt fysiskt och moraliskt elände. Vi ha redan erinrat om Allmänna barnhusets uppgift i afseende på späda barn och påminna äfven om *Frimurarebarnhuset*. De något äldre barnen äro ofta lika värnlösa. Det är för att i någon mån afhjälpa det onda som Stockholms kommun inrättat sina *barnhem*, som Stockholms stadsmission har *sitt* ganska betydande barnhem, n:o 20 Norrtullsgatan, och som J. O. Lindgrens »Trasskola», Malmqvistska barnuppfostringsanstalten samt barnhemmen i Hvita bergen å Södermalm m. fl. uppstått, för att icke tala om så gamla inrättningar som t. ex. den Murbeckska vid St. Paulsgatan för fattiga flickors uppfostran, hvilken räknar sin tillvaro ända från slutet af förra århundradet.

Kommunens barnhem äro två, ett för flickor, det äldsta, i verksamhet sedan 1882, i n:o 33 Rådmansgatan, och ett för gossar, öppnadt 1885, i en gammal och ruskig träbyggnad, n:o 66 Luntmakaregatan, men som dock hålles mycket ordentlig och där barnen ha en stor gård till lekplats. Det förra, bättre utstyrdt i afseende på lokalen, har ett anslag af kommunen, hvilket gått till mellan 7 och 9,000 kr. och har på senare år haft i medeltal dagligen några och trettio flickor med en underhållskostnad af 8,688 kr. år 1887. Barnhemmet vid Luntmakaregatan har ett anslag af 9,000 kr. med ungefär lika många barn och en underhållskostnad år 1887 af 7,829 kr.

Dess utom har Stockholms stad två *uppfostningsanstalter*, en för gossar i n:o 12 Tjärhofsgatan och en för flickor i n:o 7 Barnängstvärgatan. Den förra hade 122 gossar år 1887, och flickornas antal i den senare var 82. Underhållskostnaden för gossarna uppgick till något öfver 29,200 kr. samt för flickorna till något öfver 14,000 kr.

En enskild uppfostningsanstalt för flickor, den *Malmqvistska*, 22 Torkel-Knutsons-gatan (f. d. Skinnarviksgatan) å Södermalm lemnade vid ingången af 1889 vård och undervisning åt 64 fattiga flickor och hade under 1888 haft utgifter af tillsammans nära 23,500 kr. Tillgångarne i fast egendom, m. m. uppgingo till nära 41,700 kr., utom en donation under året på 6,000 kr.

Klockaren i hofförsamlingen J. P. Malmqvist hade jämte sin hustru år 1852 mot ringa ersättning i sitt hem mottagit några minderåriga flickor som voro i saknad af nödig tillsyn och skötsel, och år 1864 bildades ett sällskap till »understödjande af den Malmqvistska uppfostningsanstalten». Detta sällskap öfvertog anstalten, då Malmqvist lemnade den. Antalet flickor har dock varit större än nu, nämligen redan 1860, då det uppgick till 79. En hushållsskola, som var förenad med anstalten, upphörde våren 1889.

Nutidsstaden med sina stora byggnader rycker alt längre fram mot Stockholms utkanter, men ännu ser det föga storstadsaktigt ut i Hvita bärigen. Där ligga många måleriska kojor mellan bärigsskrefvorna eller hänga på klippväggarne, men deras inre är alt annat än glädjande. I åtskilliga af dessa kojor råder ett sådant elände, att människorna måste rysa vid dess bekantskap. Och likväl har det varit långt värre förut, men sedligheten står ännu på låg ståndpunkt, drycken skapen på så mycket högre. Gräl och slagsmål äro hvardagstilldragelser. Andlig och lekamlig smuts äro kojornas ständiga bohag.

Men, såsom sagdt, det *var* värre, och att tillståndet i någon mån förbättrats har man otvifvelaktigt att i främsta rummet tacka Elsa Borg, en from dam som slagit sig ned på en af Hvita bärigens skråningar och där nu i åtskilliga år drifvit en ihärdig missionsverksamhet. För henne äro icke några skrymslen i kojorna obekanta. Hon känner alt och vill hjälpa alla. Hon är bärigens drottning, men en ödmjuk och kärleksrik drottning som icke räknar *sig* till godo hvad hon uträttar, utan gifver gudi allena äran. När man träder in i fröken Borgs hem, finner man genast hvem hon är och hvad hon kan åstadkomma. Det är enkelt och fridfullt, soligt och gladt i det hemmet. Om man också kan tycka, att bibelspråken på väggarne icke äro nödvändiga för att intyga värdet af husmoderns kristliga företag, så förstär man dock, att de icke sitta där för att skryta med fromheten och såsom en skylt, utan för att husets invånare känna sig tillfredsställda att

ständigt ha dem för ögonen. Det gör godt att tala med denna lika bildade som fromma kvinna, äfven om man icke delar hennes religiösa åsikter. Man måste beundra den fasta tillförsigt hvarmed hon utöfvar sitt stora barmhärthighetsverk och den ömhet hon visar för alla dessa eländiga i hennes grannskap, synnerligen för barnen hvilkas räddarinna hon är.

Då Elsa Borg år 1875 åtog sig att varda förestånderska för missionsverksamheten i Hvita bärge, hade hon förut i åtskilliga år förestått en enskild flickskola i Gefle. Några fruntimmer hade, ömmande för den skriande nöden i dessa trakter af Stockholm, beslutat att för dess afhjälpande inrätta ett s. k. *bibelkvinnohem* efter föredöme af ett dylikt i London, inrättadt 1857 af fru Ellen Ranyard. Mot slutet af 1876 var detta hem färdigt, öfvertogs af Elsa Borg och började sin verksamhet med att sprida biblar och besöka de fattiga för att uppmuntra till bibelns läsning samt gifva råd och handräckning, synnerligen för att förmå de fattiga att söka hjälpa sig själva. Utan egna tillgångar, endast verkande genom frivilliga gåfvor, sökte bibelkvinnohemmet att lemna både andlig och lekamlig hjälp äfven såsom sjuksköterskor, och därmed ha de sedan alt jämt fortsatt.

Mot detta bibelkvinnohem ha dock många anmärkningar gjorts, dels mot otillräckligheten af den teoretiska kurs som dessa kvinnor skola där undergå, dels mot ofullständigheten af deras kännedom i sjukvård, hvaruti ingen praktisk undervisning meddelas, dels ock mot att de unga kvinnorna icke kunna påräkna någon lämplig anställning när de efter kursens slut lemna hemmet. Huru vida dessa anmärkningar äro i alt fullt berättigade, är svårt att afgöra, men icke torde de vara alldeles ogrundade. För att vederlägga dem skulle väl *Trons hvila*, den månadstidning som fröken Borg utgifver, vara lämpligt organ.

Utom bibelkvinnohemmet, har samma »anstalt» ett *skyddshem* för fallna kvinnor, ett *missionshem* för den yttre missionen samt, det viktigaste af alt, fyra i olika hus belägna *barnhem* med till sammans några och sextio flickor. Ett besök i de sist nämnda hemmen är af ganska stort intresse och hvad där uträttas är otvifvelaktigt af god välsignelse. Fröken Borg och hennes medhjälperskor söka upp de uslaste mödrar, synnerligen sådana som straffats för brott eller sjunkit i de värsta laster, och mottaga deras barn för att uppfostra dem till goda och nyttiga människor. Man får ett förträffligt intryck af hvad som kallas »missionsarbetet i Hvita bärge», om man t. ex. går in i det nya barnhemmet i Zethræus'ska malmgården vid Bondegatan och afhör undervisningen med de större flickorna eller kastar en blick i ett rum, där småbarn på två eller fyra år äro lifligt sysselsatta med

sina leksaker. Alla se friska och nöjda ut, äro snyggt klädda och tyckas icke lida brist på något, ej håller således på den frimodighet som utmärker ett normalt barn i ett godt hem.

Men hvarifrån tager Elsa Borg medel till upprätthållande af alla dessa *hem* med aflöning af lärarinnor och vårderskor för de några och sextio barnen, föda för dem och för bibelkvinnorna samt skyddshemmens invånare, i alt öfver hundra personer? För skyddshemmet hade hon t. ex. 1885 ett bidrag från fängvårdsstyrelsen af 300 kr., för barnhemmen tillsammans 3,200 kr. af fattigvården samt i betalning för barn från enskilda personer, barnhuset och fattigvården något öfver 1,000 kr. Arbeten verkställda i skyddshemmet inbragte öfver 3,800 kr., och detta hems trädgård gaf något öfver 1,000 kr. Men alt detta går icke till 10,000 kr., och »missionsarbetet» kostade under 1888 nära 27,000 kr. De felande 17,000 måste således till allra största delen insamlas genom frivilliga gåfvor. Ett par försäljningar inbragte blott omkring 800 kr.

Det tyckes, som fröken Borg skulle således ha det ganska bekymmersamt, men hennes fasta tillförsigt kan aldrig rubbas, och hon ser lika glad och förtröstansfull ut, äfven om förhållandena synas aldrig så mörka.

»Jag vet ju», säger hon, och glad tillförsigt lyser ur hennes vänliga ögon, »att herren alltid hjälper. Mångfaldiga bevis har jag ju mottagit på det. Förrådet är kanske uttömdt, men vår faders förråd är det inte. Han fyller stund för stund våra behof.»

Ja, de 17,000 som fattades 1888 uteblefvo icke. De fromma välgörande äro mäktiga af storartade gåfvor.

Det är för öfrigt icke endast på detta område som den enskilda välgörenheten i Stockholm utöfvar sin betydande verksamhet. Antalet af fonder och stiftelser af olika slag är så mångfaldigt och verkar på så många olika håll, att det skulle behövas en vidlyftig bok för att, om ock helt knaphändigt, redogöra för den verksamheten. I mycket af detta är det den religiösa hänförelsen som är den egentliga häfstängen, och det fritänkande Stockholm har bredvid sig starkt troende krafter som aldrig försumma att visa sig lefvande i storartad barmhärtighet.

Bland dessa har *Kristliga föreningen för unge män*, hvars ordförande är prof. F. Schulthess, utom annan verksamhet också syftat till välgörenhet och ställer därför till »fattighjudningar», vid hvilka tillsammanlagdt mellan 3 å 400 fattiga bespisas årligen. *Kristliga föreningen af unga kvinnor* lägger sig i synnerhet vinn om att skydda tjänstflickor, hvarför föreningen under flyttningstider inbjuder lediga sådana att på ett angenämt sätt tillbringa sin afton i föreningens lokal, 13 Norrlandsgatan, samt skaffar resande tjänstflickor natthärbärge.

Ordföranden i denna förening är den på många af människokärlekens områden bekanta fru N. Andersson-Meijerhelm.

Mera så att säga profana sällskap äro *Fattiges vänner*, *Fattiga barns vänner*, *Jultomtarne* och *Barnavännerne*, hvilka två senare utdela kläder åt fattiga barn, samt ett stort antal liknande föreningar.

Hvart man vänder sig, finner man välgörenhet i stort och smått och många äro de personer i vårt samhälle, synnerligen af det kvinnliga släktet, som egna tid och krafter åt barmhärtighetsverk. Se på detta outröttliga fruntimmer som dag ut och dag in besöker fattiga, gör sig noggrant underrättad om alla deras förhållanden, pröfvar och öfverväger och, där verklig nöd finnes, alltid lemna hjälp, har tid och kraft att under årtionden deltaga i styrelser af välgörenhetsinrättningar, lemna råd och upplysningar öfver alt, aldrig tröttnas, aldrig ser missnöjd ut. En sådan är t. ex. fröken Hilda Dalman, hvars namn alltid skall med glädje och välsignelse nämnas i Stockholms välgörenhets-historia under senare två eller tre årtionden.

Men en sanning är, att välgörenheten i vår hufvudstad arbetar med alt för spridda krafter, att månget godt verk därigenom försvagas eller rakt af tillintetgöras. Enhetspunkten saknas åtminstone i den enskilda barmhärtigheten. Det är för att främja *samarbete* mellan alla som arbeta i välgörenhetens tjänst, som det förslagits, att en förening skulle stiftas för att bereda dem tillfälle att träda i förbindelse med hvarandra och i ordnad samverkan sträfva till gemensamt mål. En sådan enhetspunkt skulle utgöra ett slags centralbyrå för välgörenheten. Förslaget är ännu i sitt första utkast, men torde kunna utvecklas till allmänt gagn.

