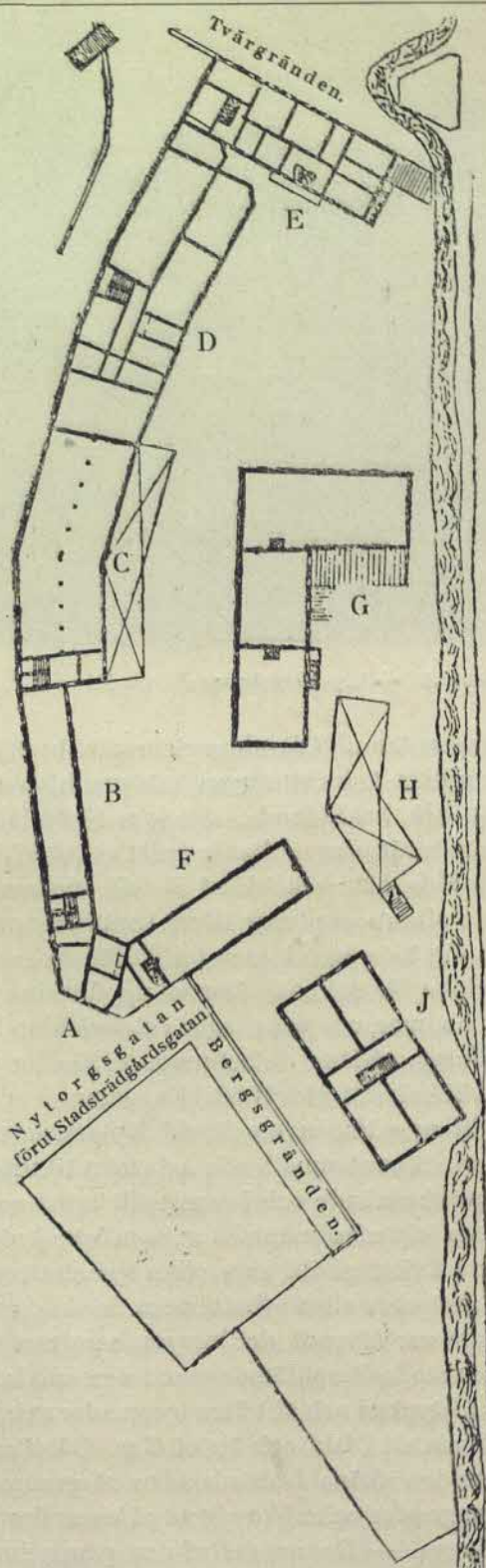
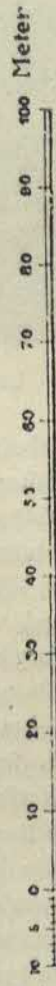


Stora Glasbruksgatan.



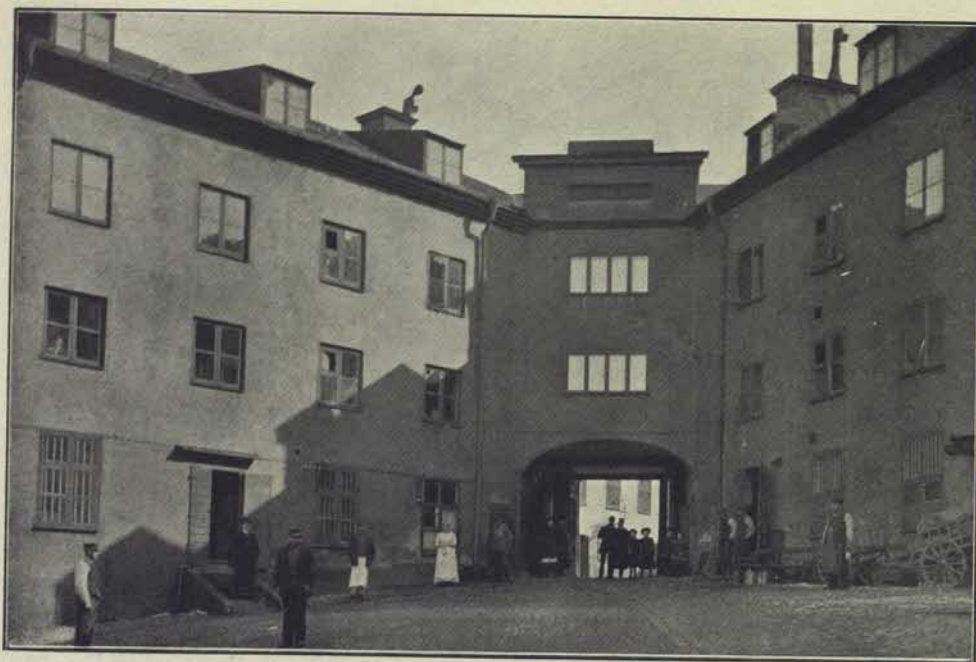
Stadsgården.



FÖRKLARINGAR.

Med undantag af vinden i byggnaden F funnos inga bostäder inredda öfver brandbottarna. Vindarne voro till större delen använda till förvaringsrum för klädespersedlar tillhörande de intagna eller inrättningen samt för sängkläder och andra förrädsartiklar. — I byggnaden E förvarades i afskildt vindsrum inrättningens äldre räkenskapsböcker m. m. — Särskildt omnämmande förtjänar den öfver brandbotten i byggnaden C anordnade kyrksalen. Beskrifning af andra lokaler i öfra våningarna finnes s. 358 ff.

Plan af Stockholms stads arbetsinrättning 1904.
Våningen en tr. upp.



Entrébyggnaden A. — Logementshusen B och F.

I det för Arbetsinrättningen ännu gällande reglementet bestämmas hjonens förmåner sålunda: »Samtliga å inrättningen intagna hjon förses med husrum samt nödtorftig föda och beklädnad». Så som förhållandena med åren allt mer gestaltat sig inom inrättningen, borde ordet »nödtorftig» mindre vara att hänföra till hjonens föda och beklädnad än till hjonens inkvartering. En blick på vidstående situationsplaner öfver inrättningen gifver vid handen huru trång och olämplig hela egendomen blifvit för en arbetsanstalt, där främst af allt utrymme icke får saknas. Denna uppfattning om inrättningens olämplighet stärkes än mer, om man tager i skärskådande de olika byggnaderna och deras inredning, sådana de befunnos 1905 eller vid inrättningens flyttning till de nya lokalerna vid Maria Bangatan.

Öfver hufvudingången till egendomen n:o 2 vid Nytorggsgatan stod att läsa i svartmålade bokstäfver: »Stockholms Stads Arbetsinrättning». Redan vid inträdet genom den strängt bevakade och i regeln tillslutna porten erfor man den känslan, att därinom vistades människor, som icke ägde sin fulla frihet. Stilla och tyst såg man folket gå till sina olika sysselsättningar eller bilda kö vid uppgången till matsalen eller arbeta inom de skilda verkstadslokalerna. Föga uppmuntrande var äfvenså det intryck, som man fick af de stora, tunga byggnaderna, som stodo ihopklämda inom den smala, sluttande gården. Innan tomten blifvit afstyckad och allt flera byggnader måst uppföras inom området, hade inrättningen ett friskt och öppet läge. Därefter fick man för att erhålla fri utsikt öfver den sköna hufvudstaden gå genom ett trångt pass mellan två rader höga byggnader och söka sig ut på en andra gård, som var afsedd för kvinnoafdelningen. — Denna del af den gamla inrättningen var i alla afseenden den mest tilltalande. Där låg den vackra byggnaden E,



Verkstads huset C. — Logementshuset D. — Bostadshuset E. — Tvätthuset G.

som till större delen var upplåten till boställslägenheter åt sysslomannen jämte flera andra tjänsteinnehafvare. Inom detta hus plögade äfven styrelsen 1845—1905 hålla sina sammanträden. I källarvåningen var inrymdt det s. k. levereringsmagasinet med särskild utgång till Stora Glasbruksgatan. — Vid sidan af bostadsbyggnaden fanns ett logementshus D, från början afsedt för kvinnor. Huset, som 1853 förklarades vara »otillräckligt och bofälligt», om- och tillbyggdes 1869 för att bereda plats åt ett allt större antal kvinnor, som remitterades till inrättningen. Jämte några bostadslägenheter rymde byggnaden tre logement och två sjukrum samt en arbetssal jämte förrådsrum, pressrum och mangelbodur. Till en lokal i öfre våningen i denna byggnad var inrättningens ångkök förlagdt. — Intill logementshuset för kvinnor uppfördes 1851—1853, sedan fråga härom väckts 1846, ett nytt trevåningshus C, som rymde en matsal för omkring 275 personer och två stora verkstäder för manliga yrkesarbeten. I vindsvåningen inreddes en till följd af byggnadens uppmurning i bruten linje och lokalens läge under yttertakets något egendomlig kyrksal. Den var afsedd att rymma ungefär 350 personer och invigdes den 27 november 1853 i närvaro af eklesiastikministern, ärkebiskopen, pastor primarius och flera af hufvudstadens kyrkoherdar samt ledamöter af stadsnämnden och styrelsen jämte, utom hjonen, ett så stort antal personer, som utrymmet tillät. Denna dag var väl den enda högtidsdag, som firats inom inrättningen. — Nedom det stora verkstadshuset tillbyggdes 1869 en huslänga, som var till en del afsedd att ersätta en 1849 inredd mindre smedja samt att förskaffa personalen badrum m. m. — Mitt emot dessa byggnader förlades, i ersättning af en 1854 uppförd mindre tvättstuga, ett rymligt tvätthus G, hvilket 1879 ytterligare utvidgades i ända-



Kyrksalen.

mål att bereda inrättningen möjlighet att »i större skala mottaga enskild tvätt». Vid uppförandet af detta hus hade »alla nutidens förbättringar i fråga om tvätthusbyggnader noggrannt iakttagits». I källarvåningen voro inredda rakstuga och badrum för hjonen. Sedan det nya tvätthuset kommit i bruk, inrymdes i det äldre, som låg därinvid, ett bageri och öfver detta uppfördes 1881 en våning innehållande ett logementsrum och en arbetsal för män. — Bortom detta hus, på gårdens nedra plan, funnos mindre byggnader H: ett ångpannehus uppfördt 1869 och utvidgadt 1873 i ändamål att lämna ånga till köket för matkokning och till en del andra lokaler för uppvärmning af dessa, vidare ett stall för tre hästar, en kolbod m. m. — På båda sidorna om ingången A lågo två stora trevåningshus B och F, de gamla fabriksusen, som 1844 inreddes till logementshus för män. Till följd af redan 1845 öfverklagad trångboddhet anordnades 1847 i vinden till huset B logementsrum för manliga hjon. I samma hus voro vid den tiden lokaler upplåtna till bönesal och arbetssalar, men efter uppförandet af byggnaden C blefvo äfven dessa lokaler använda till logement för män. I bottenvåningen upplåts 1864 en arrestafdelning bestående af 11 celler. I byggnaden B liksom i byggnaden F inreddes i hvarje våning en bostadslägenhet för vaktmästare. På nedra botten i logementshuset F låg inrättningens kontor, som 1864 ditflyttats från bostadshuset E. I bägge byggnaderna funnos sammanlagdt 5 logement. De största logementen med ett antal af 105 hjon i hvarje sal voro inrymda i byggnaden F. — Bakom denna byggnad uppfördes 1853—1855 de södra församlingarnas försörjningshus J, hvilket efter 1864, då de därstädes intagna förflyttades till Allmänna Försörjningsinrättningen, upplåts till logement och sjukrum för ett ytterligare antal manliga arbetshjon samt till lokaler för för-



Logement för män.

varing af mattor, likbod, desinfektionsrum m. m. jämte några boställslägenheter. — Såsom af situationsplanerna tydligen framgår, voro de vid sidan af byggnaden J belägna arbetsgårdarna alldeles otillräckliga till de för dem afsedda ändamålen, vedsågning och mattrengöring. Vissa tider af året blef utrymmet därstädes så knappt, att vedsågning måste verkställas äfven på gården B—F. För vedupplag nödgades man hyra tomter i närheten af inrättningen eller, då sådana icke stodo att finna, forsla veden till en frändsamma ganska aflägsen arbetsplats, afsedd för stenhuggnings- och stenslagningsarbeten.

Med undantag af mer eller mindre vidlyftiga reparationer omfatta ofvanstående uppgifter de hufvudsakliga förändrings- och utvidgningsarbeten, som 1844—1904 successivt företagits inom inrättningen. Dessa byggnadsföretag äro, om något, talande bevis på styrelsens kraftiga och ihärdiga försök att afhjälpa olägenheter och missförhållanden, ytterst beroende på en ständig överbefolkning af inrättningen, en överbefolkning, hvilken det tyvärr icke stod i styrelsens skön att hämma. Endast genom att på ett omänskligt sätt belägga de för hjonen upplåtna logementsrummen var det möjligt att härbergera de skaror af nödställda, som af vederbörande myndigheter, utan hänsyn till bristande utrymme, sändes till inrättningen. Under år af arbetslöshet hände det, att ända till 20 personer om dagen dit remitterades. Följden häraf blef också, att efter hvarje utvidgningsförsök de anordnade lokalerna icke ens voro tillräckliga för de redan upptagna än mindre för ett ytterligare antal hjon. Den inom inrättningen redan 1847 rådande trångboddheten framgår af styrelsens skrifvelse till stadsnämnden om inredning af logement i vinden öfver byggnaden B. Genom denna åtgärd af-



Snickeriverkstaden.

hjälpdes trångboddheten lika litet som senare eller 1853, då i samma byggnad B flera salar, ursprungligen använda till andra ändamål, upplätos till logement, eller 1869, ehuru då hela logementshuset för kvinnor utvidgades och hjonens antal begränsades. För hvarje gång en utvidgning företogs, bestämdes utan vidare, att inrättningen skulle mottaga allt flera hjälpbehövande. Men icke nog härmed, tid efter annan beslöt nämnden, att »utan utvidgning af de befintliga lokalerna» skulle ett större antal sängplatser anskaffas inom inrättningen. Under så brydsamma förhållanden tvangs styrelsen att bereda utrymme för ett snart sagdt obegränsadt antal nödställda. För sofplatser togos i anspråk alla möjliga lokaler, äfven sådana, som voro oombärliga för andra ändamål, såsom arbetssalar, sjukrum, verkstäder, till och med kyrksalen. Senast 1902 måste åtskilliga förvaringsrum och verkstäder beläggas med sängar och kyrksalen användas till arbetslokal.

Det enda botemedlet mot denna trångboddhet hade varit, att man för hjonens inkvartering låtit uppföra ett eller två nya logementshus, helst som man 1853 icke skydde att »till inrättningens redan allt för trånga tomt», såsom styrelsen framhöll, förlägga en ny anstalt, nämligen det södra försörjningshuset. Tyvärr föredrog man i det allra längsta att vidhålla det ohyggliga sammanpressningssystemet, som från begynnelsen blifvit infördt. Men under det att 1845 sammanpressningen bestod däri, att två sängar ställdes öfver hvarandra, utvecklades sedermera systemet därhän, att öfver dessa två rader af sängar uppstaplades en tredje rad sådana. Då höjden i logementsrummen icke medgaf denna åtgärd, anlätades den lättfunna utvägen att till det mått, som erfordrades, afsåga benen af de nedre sängarna. På så sätt förmådde arbetsinrättningen härberga ett betydligt större antal hjon än

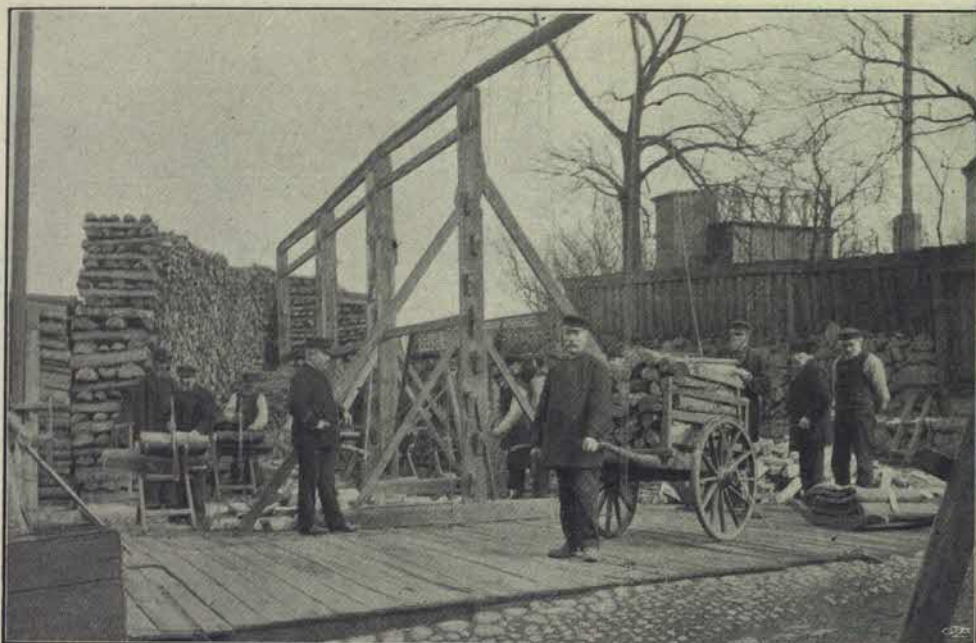


Tvättinrättningen.

utrymmet medgaf. Under vissa år blef dock inrättningen så hårdt tagen i anspråk, att, exempelvis 1867, sedan alla möjliga andra utvägar anlåtats, sängplatser åt icke mindre än 19 kvinnor måste beredas på själfva logementsgolven.

Äfven om man skulle ha mod att vid bedömandet af dylika missförhållanden frånsä det moraliska fördärf, som denna trångboddhet alstrade inom sofsalar, där nattetid all bevakning saknades, kan man icke underlåta att tänka på det fysiska elände, som häraf uppstod. Det ohyggliga tillståndet inom logementen belyses tillräckligt med några utdrag ur en af styrelsen 1863 afgifven skrifvelse i ämnet.¹ Efter att ha erinrat om inrättningens betydliga tillväxt sedan 1844 framhåller styrelsen, att inrättningen 1863 var afsedd att mottaga 360 hjon, men måste i följd af nämndens beslut därutöfver hysa mer än 50 hjon, hvarigenom utrymmet inom inrättningen blifvit så otillräckligt »att därstädes icke kunna, utan i förening med de största olägenheter, härbergeras alla de hjon, som dit, i synnerhet under en del af vintermånaderna, till intagning remitteras». Styrelsen fortsätter: »I anledning häraf har Direktionen öfver Inrättningen från Läkaren därstädes Herr Doctor C. O. Ekecrantz i ämnet infordrat yttrande, hvaraf inhämtas, att då för närvarande uti arbetshusets 5 logement för manliga hjon följande antal finnas intagna, nämligen: uti 1:sta logementet 78, uti 2:dra logementet 78, uti 3:dje logementet 48, uti 4:de logementet 105 och uti 5:te logementet 105 eller tillsammans 414 hjon, belöper sig för hvarje af dessa hjon, utan afräkning af det utrymme, som erfordras för deras sängställen m. m., en luftkvantitet i medeltal af 146 kubikfot, hvilket uppenbarligen är alltför otillräck-

¹ Styrelsens skrifvelse till stadsnämnden den 13 mars 1863. I arbetsinrättningens arkiv.



Arbetsplatsen för vedsågning och mattpiskning.

ligt, helst enligt hvad bemälda läkare upplyst minst 440 kubikfot luft anses böra beräknas för hvarje person, hvadan ock nämnda förhållande icke kunnat annat än särdeles menligt inverka på hjonens hälsotillstånd. — — — Och till den mörka skildring, som Inrättningens Läkare öfver följderna af det så otillräckliga utrymmet gjort och hvilken skildring i intet fall kan sägas vara annat än fullt riktig, skulle än mycket kunna läggas. Det ringa utrymmet, som nödgar dertill att hjonen måste ligga tre i höjden, med en smal gång mellan hvarje sängställning och taket så nära den öfversta sängplatsen, att rum ej finnes att kunna sätta sig upp deruti, lemnar icke tillfälle att kunna hafva några lådor eller skåp för hjonens räkning, utan måste man öfverse med att de i sängarna förvara deras små tillhörigheter, hvilka till beskaffenheten ofta icke äro af det renligaste slag, men likväl, såsom utgörande hjonens enda egendom, äro för dem af mycket värde. När hjonen skola af- och påkläda sig uppstår en trängsel, som hvarken medgifver dem tillräckligt utrymme att tvätta sig eller att rengöra sina af föregående dagens arbete vid gatsopning m. m. förorenade kläder, likasom det blir omöjligt att fordra eller att kunna hafva tillsyn öfver, att hvad som härutinnan borde ske, verkligen sker, eller att kunna vaka öfver disciplinen, hvilken synnerligast bland individer med vanor och böjelser sådana, som i allmänhet hos hjonen förefinnas, borde på det kraftigaste uppehållas». Till afhjälpan af de omnämnda missförhållandena föreslog styrelsen, »att antingen arbets-hjonens antal vid Inrättningen i ganska betydlig mån inskränkes», eller »att försörjningshuset belägges med arbetshjon, så att hela inrättningen afses endast för dylika hjon», hvilket i många hänseenden och för ett lämpligt ordnande af densamma skulle blifva till stor fördel, eller slutligen »att nu be-



Arbetsplatsen för stenslagning.

finliga gamla trånga och osunda logementer vid Arbetshuset ombyggas och utvidgas».

Olyckligtvis skulle stadsnämnden kort därefter upplösas, hvarför den såsom en provisorisk åtgärd beslöt att till Allmänna försörjningsinrättningen — äfven den redan öfverbefolkad — öfverflytta 50 manliga arbetshjon samt bemyndiga direktionen att i fall ytterligare åtgärder voro af nöden förändra en af de stora verkstadssalarna till logement och inrymma en arbetsal i ett mindre logementsrum. Hvarken då eller senare kom man i tillfälle att till förebyggande af den öfverklagade trångboddheten vidtaga mera genomgripande förändringar inom inrättningen. Man upplät visserligen 1865 en del lokaler i försörjningshuset till logement för manliga hjon, men i betraktande af de remitterades oupphörligen ökade antal, hade denna åtgärd ringa verkan. En öfverbefolkning inom anstalten kunde endast afhjälpas genom nybyggnader, och därtill erfordrades, förutom penningar, en okuflig energi. Härpå kan frågan om ombyggnad af kvinnologementet tjäna såsom bevis.

Behovvet af en ombyggnad af det gamla magasinshuset, som 1844 inreddes till logement för kvinnor, hade redan 1846 blifvit erkänd af den dåvarande öfverstyrelsen, men icke desto mindre undanskjöts år efter år ett formligt beslut härom. Först 1866, då en af fattigvårdsnämnden tillsatt ny styrelse öfvertagit ledningen af inrättningen, upptogs frågan åter till behandling. Den sattes i samband med en hel del andra byggnadsföretag, som förnämligast afsågo hjonens sysselsättande, och på så sätt kom den sent omsider att underställas fattigvårdsnämndens pröfning. I skrifvelse¹ till näm-

¹ Fattigvårdsnämndens protokoll den 16 okt. 1866. I fattigvårdsnämndens arkiv.

den framhöll styrelsen att, då den öfvertog vården af inrättningen med bekymmer funnit, att åtskilliga lokaler vore af mindre god beskaffenhet samt i hög grad bristfälliga, att flera af dem med hänsyn till den alltjämt växande arbetspersonalen vore alldeles för trånga, oändamålsenliga och otillräckliga, att vid inrättningen saknades icke blott väl behöfliga och lämpliga förvaringsrum för en del af dess tillhörigheter utan ock tjänliga arbets-salar, mangelrum samt bostäder för en del af betjäningen, samt att dessa omständigheter måste i icke ringa mån försvåra förvaltningen af en inrättning, vid hvilken hjonens ständiga sysselsättande jämte ett noggrannt handhafvande af ordning och disciplin utgöra oundgängliga villkor, för att inrättningen skall åtminstone någorlunda motsvara bestämmelsen. Hvad särskildt angick logementshuset för kvinnor, förklarade styrelsen, att det icke vidare kunde rymma den personal, som där borde ha plats, och att i öfrigt hela byggnaden, hvars tak måste på flera ställen uppstötta, befanns i särdeles förfallet skick. Styrelsen erkände, »att den till Arbetsinrättningen nu upplåtne tomtens inskränkta areal och oländiga beskaffenhet jemte flera andra omständigheter lade väsentliga hinder i vägen för ett fullständigt ordnande af inrättningen i öfverensstämmelse med nutidens fordringar», men den ansåg, att utan vidare uppskof något måste göras för afhjälpan af de största bristerna, hvarför den föreslog uppförandet af en nybyggnad för kvinnoafdelningen, förutom en del andra byggnadsarbeten. Såväl fattigvårdsnämnden som beredningsutskottet förordade i hufvudsak styrelsens förslag, men vid föredragning inför stadsfullmäktige 1867 återförvisades ärendet till ny behandling. Kort därefter tillsatte styrelsen särskilda kommitterade för frågans ytterligare utredning, och dessa läto upprätta fyra olika ritningar, hvilka jämte kommitterades utlåtande 1868 öfverlämnades till nämnden. I skrifvelsen förklarade kommitterade, att de under behandlingen af ärendet blifvit styrkta i sin öfvertygelse, »att inrättningens inskränkta areal och oländiga beskaffenhet lade öfverstigliga hinder i vägen för uppfyllande af dess bestämmelse att vara en arbetsinrättning för en så stor stad som Stockholm, hvadan ändamålet med det ifrågavarande byggnadsarbetet ingalunda kunde vara att utvidga inrättningen så, att det intagna antalet hjon, än mindre, att flera hjon må kunna där fullt sysselsättas, utan vore afsikten fastmer att afhjälpa de största bristfälligheterna och däribland hufvudsakligen att i stället för den trånga, särdeles förfallna och eldfarliga kvinnologementsbyggnaden anskaffa lämpliga logement och arbets-salar för kvinnor».

Emellertid hade 1869 en annan styrelse öfvertagit ledningen af inrättningen, och denna lät i sin tur uppgöra andra ritningar till det ifrågasatta logementshuset. Det nya förslaget innehöll utom några förbättringar i de föregående planerna den förändringen, att byggnaden gjordes en våning lägre, hufvudsakligen af det skälet att stadsfullmäktige 1867 hade återförvisat ärendet »bland annat för att få utrönt, huruvida den då föreslagna nybyggnaden komme att borttaga en del af utsigten från Mosebacke öfver segelleden». Skillnaden mellan kostnaden för det äldre och det nyare förslaget uppgick till 16,877 r:dr, »för hvilket belopp följaktligen utsigten debiteras» — anmärker styrelsen — men därtill kom också, att det nya bygg-

nadsförslaget lämnade rymligare lokaler. I öfrigt hade äfven andra spörsmål än blott skymmandet af utsikten öfver segelleden gifvit stadsfullmäktige anledning att återremittera frågan till fattigvårdsnämnden och bland dem, »att det måtte tagas i öfvervägande, huruvida icke inrättningen kunde förflyttas till någon lämplig plats utanför staden». I sin skrifvelse till stadsfullmäktige 1869 hemöter fattigvårdsnämnden denna fråga med följande yttrande: »Ett dylikt förslag blef jemväl vid byggnadsfrågans första behandling inom Nämnden i början af 1867 väckt och var föremål för diskussion, derunder uttalades olika åsigtter om lämpligheten och utförbarheten af en sådan förflyttning. Då densamma otvifvelaktigt skulle föranleda betydliga anläggningskostnader, samt det torde kunna ifrågasättas, om de fördelar, man deraf kunde förvänta sig, uppväga de olägenheter, som derifrån blefve oskiljaktige, helst en Arbetsinrättning af mindre omfång fortfarande måste inom hufvudstaden förefinnas, har Nämnden i frågans närvarande skick icke ansett sig höra derå fästa afseende». Fattigvårdsnämnden förordade det senast uppgjorda förslaget, afsedt att bland annat uppföra logement för omkring 70 kvinnor mot de i de gamla logementen inhysta 120 kvinnliga hjonen. De öfvertaliga skulle öfverflyttas till Allmänna försörjningsinrättningen. Efter att tvänne gånger ha återremitterat frågan beslöto stadsfullmäktige ändtligen den 19 april 1869 att godkänna de föreslagna byggnadsarbetena.

I betraktande af de svårigheter, som gång efter annan mötte styrelsens förslag, är det icke förunderligt, att styrelsen sedermera icke sökte att framlägga mera vidtomfattande omdaningsplaner. Efter 1881 företogos inom inrättningen inga nybyggnadsarbeten. Man lät inrättningen hysa så många hjonen kunde, och vid vissa tillfällen visade den sig äga i detta hänseende en otrolig elasticitet. Under enstaka år, exempelvis de svåra åren 1865—1874, förmådde inrättningen härbergera mellan 1,400 och 2,000 hjonen årligen, hvarom närmare redogöres under statistiska uppgifter¹. Här af följer icke, att Arbetsinrättningen, såsom i ett statistiskt arbete² öfver fattigvården säges, kan samtidigt härbergera 810 personer. För så vidt denna siffra afser ett normerande antal, måste den anses vara alldeles för hög, ty äfven med den orimliga beläggningen af sängar från golf till tak, eller med tre rader sängar öfver hvarandra, torde logementsrummen icke ha kunnat rymma mer än högst 740 sofplatser och med en svagare beläggning eller med två rader sängar omkring 480 platser. I jämförelse med logementens storlek måste det senare talet redan anses ganska högt och det förra talet orimligt, enär med en beläggning af tre rader sängar golfytan i manslogementen utgjorde endast mellan 1,15 och 1,80 kvm. och i kvinnologementen mellan 1,71 och 2,68 pr person samt luftrymden i manslogementen endast mellan 3,40 och 5,28 kbm. och i kvinnologementen 6,39 och 10,03 pr person.³ Blott i ett enda

¹ Jfr Statistiska uppgifter, tabell 1, s. 384 jämte anmärkningar, s. 393.

² Statistisk redogörelse för Stockholms stads fattigvård åren 1888 och 1889 samt följande. Enligt antydning i 1885 års statistiska redogörelse tyckes uppgiften om utrymmet ha erhållits från arbetsinrättningen.

³ I vanliga soffrum anses 15 kbm. såsom »minimum». Jfr Af Styrelsen öfver Stockholms stads asyler för husvilla föranstaltad Statistisk undersökning angående bostadsförhållandena i Stockholm åren 1900 och 1902, verkställd af J. Guinchard, Sthlm 1903, s. 44 ff.

logementsrum för män utgjorde golfytan 2,40 kvm. och luftrymden 7,56 kubm. pr person.

Härvid får icke heller förglömmas, att logementen tjänade icke blott till sofrum utan äfven till dagrum för hjonerna. I dessa låga, mörka och trånga lokaler tillbragte hjonerna de långa vinterkvällarna och en del af hvilodagarna. Salarna uppvärmdes genom cokeseldning i järnkaminer och upplystes med några fotogénlampor, som efter 1864 ersatt de dessförinnan använda talgljuserna. I logementen funnos i öfrigt inga andra möbler än en lång rad af på hvarandra uppstaplade träsängar, en smal träbänk fästad vid rummets ena långvägg, en vattenbehållare af trä och några tvagningsbunkar samt en spottlåda af enahanda slag. I bruk varande gångkläder jämte en handduk för hvarje hjon upphängdes på en krok vid sänggaflarna. Till sängarna hörde en madrass och en hufvudkudde stoppade med halm, ett öfverlakan och ett eller två hårtäckena.

Man misstager sig om man tror, att tid efter annan några nämnvärda förbättringar i logementen vidtogos. Först 1902, sedan en filial med 252 enkelsängar upplåtits i egendomen n:r 34 vid Stora Bondegatan, kunde styrelsen förhindra användandet af den öfre sängen i logementen, hvarförutom den äfven bestämde, att hjonerna skulle därefter tilldelas två lakan samt filter i mån af kassering af de gamla hårtäckena. Huru önskvärdt det än hade varit, att logementen förseddes med vatten- och afloppsledningar samt kanske äfven gas, som redan 1865 inledts i ett flertal andra lokaler, kunde den dåvarande styrelsen icke företaga dylika förbättringar af orsak, att kort tid därefter inrättningen skulle inflytta i den nya anstalten. — En närmare beskrifning af öfriga lokaler och deras inredning blefve alldeles för vidlyftig och måste af detta skäl här förbigås. De flesta af dessa voro långt ifrån oklanderliga. Äfven sådana funnos dock, och till dem hörde flera boställslägenheter, sjukrummen för män, köket och några arbetslokaler; men andra och bland dem kontoret, förrådsrummen, smedjan, stallet m. fl. voro alldeles olämpliga och otidsenliga.

Såsom framgår af förestående skildring, kunde styrelsen 1904 haft anledning att upprepa det af styrelsen 1868 uttalade omdömet om inrättningen, nämligen »att den på grund af beskaffenheten af den lokal, som blifvit till Arbetsinrättning upplåten, och det skick, hvori den för närvarande befinner sig, omöjligt kan, äfven med den förträffligaste styrelse, motsvara det med en sådan anstalt afsedda ändamålet».

Beklädnadsfrågan tyckes nästan ha reglerats af sig själf. Innan inrättningen ännu var fullständigt organiserad, uppköptes strumpor, tröjor, mössor, skodon m. m.; men redan något år senare förfärdigades nästan alla beklädnadspersedlar inom inrättningen. Mot beskaffenheten af dessa artiklar ha under årens lopp icke några nämnvärda anmärkningar förekommit, icke ens vid den tiden, då hjonerna, ofta i ett allt annat än oklanderligt skick, sågos ströfva omkring i de olika stadsdelarna och syssla med renhållning af torg och gator. De buro då mörkgråa klädesplagg och grofva träskor samt en hufvudbonad försedd med mässingsnummer. De kläder, som numera tilldelas de manliga hjonerna, äro: kavaj, väst, byxor och mössa af blåmeleradt kläde samt buldansbyxor till underplagg; bussaron af buldan; läderskor

att användas utom inrättningen och träschor inom densamma; därjämte skjorta af domestik; långa yllestrumpor för vintern och korta bomullsstrumpor för sommaren. Men ingen halsduk eller näsduk består hjonens. Ombyte af linne sker sålunda: skjorta och strumpor växlas hvarje vecka och underbyxor hvar annan vecka. Nya klädespersedlar utlämnas i mån af behof.

De flesta möbler och andra inventarier, som 1904 användes inom inrättningen, voro gamla och bristfälliga, hvarför det vore öfverflödigt att vidare orda om dessa. Endast den till hjonens personliga bruk använda bordsservisen må här omnämnas. Intill 1858 voro matkärnen af stengods, skedarna af trä, men knifvar och gafflar af järn. Därefter begagnades matskålar, tallrikar, muggar och skedar af förtennt järnbleck. Till ytterligare förbättring af servisen beslöt styrelsen 1902, att vid uppköp af inventarier för den nya inrättningen skulle till hjonens utspisning anskaffas porslinskärl, hvilka i slutet af 1905 äfven kommo till användning.

Matordningen har, ehuru icke i samma grad som inkvarteringen, vållat styrelsen stora svårigheter. Tydligen har sparsamhetskäl varit bestämmande vid utarbetandet af de flesta spisordningarna. Häraf följer, att icke alltid nya matordningar medfört förbättringar i hjonens kost, och härutinnan kan icke öfverstyrelsen fritagas från sin andel i ansvaret, enär ändringar eller nedprutningar, som en och annan gång gjordes i mathållningen, företogos med vederbörande myndighets godkännande. Liksom vid alla offentliga anstalter sköttes 1844—1869 mathållningen vid inrättningen af antagna marketentare, hvilka genom kontrakt förbundo sig att för ett bestämdt pris, beräknadt pr dag och person, lämna, enligt uppgjord spisordning, kost till alla i inrättningen intagna hjon och äfvenså till dem, som därstädes arbetade för dagen. Enligt annons skulle mathållningen öfverlämnas »till den minst bjudande». Priset på maten för dag och person beräknades 1845 till 6 sk. 4 r. men steg 1855 till 10 sk. b.ko. Under de dyra åren, såsom 1859, uppgick priset ända till 38 öre rmt. Tio år senare betalade inrättningen 36 öre för dagsportion. Från och med 1870 öfvertog inrättningen själf mathållningen,¹ och kostnaden för den utspisade födan beräknades sagda år till 25,26 öre pr dag. Egendomligt nog uppgick den 1904 till ungefär samma siffra eller 25,52 öre.

Om särskildt för en arbetsinrättning passande kost har mycket tvistats, och styrelsen har icke heller lyckats undgå klander, därför att hjonens mat ansetts vara än otillräcklig än för dyr. I senare tider har tillkommit det myckna talet om bristande omväxling. En i dessa frågor särdeles erfaren och kunnig författare² säger angående matordningen inom inrättningar: »På hvarje ändamålsenlig spisordning kan på goda grunder ställas följande fordringar. Däri ingående matvaror skola vara tillräckliga, af fullgod beskaffenhet, fördelade på minst tre dagliga måltider samt tillagade med nödig omväxling». Uppställer man dessa bestämmelser såsom norm för bedömandet af de olika spis-

¹ Från den tiden har inrättningen ombesörjt icke blott tillredningen af hjonens kost utan äfven bakningen af erforderligt bröd till utspisning, hvarjämte inrättningen levererat mat och bröd till åtskilliga fattigvårdsstyrelser och anstalter.

² Aug. Almén, Huslig Ekonomi och dess tillämpning på utspisningen vid allmänna inrättningar, Sthlm 1902, s. 91 ff.

ordningar, som utfärdats för Arbetsinrättningen, torde högst få kunna anses ha varit tillfredsställande. Synbarligen kännetecknas somliga af dessa, särskildt de, som följdes på 1860-talet, af en bedröflig enformighet.

Helt naturligt kan här icke närmare redogöras för sammanställningen af de olika matordningarna, som under åren varit gällande för inrättningen. Det torde vara tillräckligt att anföra tre af de mera anmärkningsvärda. Spisordningen för 1847 bör omtalas, enär den är den äldsta i behåll¹ och i flera afseenden bättre än många af de följande matordningarna. En annan spisordning, som icke heller får saknas, är den för 1870, efter som inrättningen samma år själf öfvertog utspisningen. Den tredje spisordningen, som här upptages, är den af styrelsen 1901 utfärdade. I fråga om såväl kostens beskaffenhet som omväxling anses denna matordning för den bästa, som ditintills uppgjorts för inrättningen. — En borgen för att den i maten ingående råvaran under många år varit oklanderlig ligger däri, att vid upphandling af proviantartiklar föreskrifvits, »att dessa skola motsvara de bestämmelser, som uppgifvas i medicinalstyrelsens kungörelse af den 16 september 1891 angående beskaffenheten af vissa för statens behof afsedda proviantartiklar».

Spisordning 1847. Arbetsportion.

Morgon. — Alla dagar: sill och potatis samt svagdricka och bröd.

Middag. — Söndagar: färskt kött med potatis och soppa jämte bröd; måndagar, tisdagar, torsdagar och fredagar: salt kött med potatis samt ärtsoppa jämte bröd; onsdagar och lördagar: salt strömming och ölsupa jämte bröd.

Afton. — Alla dagar: korngrynsgröt med smör eller svagdricka.

Spisordning 1870. Arbetsportion.

Morgon. — Alla dagar: sill och potatis eller gröna ärter, »ärtmos», samt välling och bröd.

Middag. — Söndagar: färskt kött med potatis och soppa jämte bröd; måndagar, onsdagar och fredagar: sill med ärtmos samt hafresoppa jämte bröd; tisdagar, torsdagar och lördagar: salt fläsk och ärtsoppa jämte bröd.

Afton. — Söndagar: Korngrynsgröt och svagdricka; öfriga dagar: rågmjölgröt med smör eller svagdricka.

Spisordning 1901. Arbetsportion.

Morgon. — Alla dagar: sill och potatis eller gröna ärter samt välling och bröd. Under sommarmånaderna utbytes välling med svagdricka.

Middag. — Söndagar och onsdagar: färskt kött med potatis och soppa jämte bröd; måndagar: bräckkorf och gröna ärter samt välling jämte bröd; tisdagar, torsdagar och lördagar: salt fläsk och ärtsoppa jämte bröd; fredagar: lungmos och potatis samt välling jämte bröd.

Afton. — Söndagar: Korngrynsgröt med mjölk; öfriga dagar: rågmjölgröt med mjölk.

¹ Spisordningen för 1844 saknas i protokollen. Där säges endast, att den antagna marketterskan skall leverera maten till hjonerna för 6 sk. 4 r. b:ko pr dag och person, samt att utspisningen skall i hufvudsak vara lika den, som är gällande vid Södra Corrections Inrättningen.

Beskaffenhet och mängd af matvaror för arbetsportion 1847.

	Morgon.				Middag.										Afton.			
	Potatis.	Rågbröd, mjukt.	Sill.	Svagdricka.	Hvetemjöl.	Korngryn.	Kött, färskt.	Kött, salt.	Potatis.	Rågbröd, mjukt.	Salt.	Sirup.	Strömming, salt.	Svagdricka.	Ärter.	Korngryn.	Svagdricka med Sirup eller ock Smör.	Smör.
S.	370	212	106	33	13	26	212	—	91	212	—	—	—	—	133	13	33	13
M.	370	212	106	33	26	—	—	140	182	212	—	—	—	133	133	13	33	13
T.	370	212	106	33	26	—	—	140	182	212	—	—	—	133	133	13	33	13
O.	370	212	106	33	40	—	—	—	—	212	—	13	212	98	133	13	33	13
T.	370	212	106	33	26	—	—	140	182	212	—	—	—	133	133	13	33	13
F.	370	212	106	33	26	—	—	140	182	212	—	—	—	133	133	13	33	13
L.	370	212	106	33	40	—	—	—	—	212	—	13	212	98	133	13	33	13

Äldre mått och vikter äro här och i den följande spisordningen omräknade i nu brukliga.

Beskaffenhet och mängd af matvaror för arbetsportion 1870.

	Morgon.							Middag.										Afton.										
	Hvetemjöl.	Mjolk.	Potatis.	Rågbröd.	Rågsikt.	Sill, salt.	Smör.	Ärter, gröna.	Fläsk.	Grönsaker.	Hafregryn.	Hvetemjöl.	Korngryn.	Kött, färskt.	Mjolk.	Potatis.	Rågbröd.	Sill.	Smör.	Ärter, gröna.	Ärter, gula.	Korngryn.	Mjöl, siktadt.	Rågmjöl.	Svagdricka med Socker eller ock Smör.	Smör.		
																											gr.	cl.
S.	21	8	—	170	17	106	2	106	—	—	13	26	191	—	255	340	—	—	—	—	—	128	—	—	2	9	26	
M.	17	8	340	170	17	106	1	—	—	Efter behof.	34	13	—	—	10	—	340	106	2	106	—	—	43	106	—	6	26	
T.	21	8	—	170	17	106	2	106	106	—	13	—	—	—	—	—	340	—	—	—	149	—	43	106	—	6	26	
O.	17	8	340	170	17	106	1	—	—	34	13	—	—	10	—	340	106	2	106	—	—	—	43	106	—	6	26	
T.	21	8	—	170	17	106	2	106	106	—	13	—	—	—	—	—	340	—	—	—	149	—	43	106	—	6	26	
F.	17	8	340	170	17	106	1	—	—	Efter behof.	34	13	—	—	10	—	340	106	2	106	—	—	—	43	106	—	6	26
L.	21	8	—	170	17	106	2	106	106	—	13	—	—	—	—	—	340	—	—	—	149	—	43	106	—	6	26	

Beskaffenhet och mängd af matvaror för arbetsportion 1901.

	Morgon.							Middag.													Afton.					
	Hvetemjöl.	Matsmör.	Mjolk, mager.	Potatis.	Rågbröd, mjukt, groft.	Rågmjöl, siktadt.	Sill, salt.	Ärter, gröna.	Bräckerkof.	Fläsk, salt.	Grönsaker.	Hafregryn.	Hvetemjöl.	Korngryn.	Lungmos.	Matsmör.	Mjolk, mager.	Nötkött, färskt.	Potatis.	Rågbröd, mjukt, groft.	Ärter, gröna.	Ärter, gula.	Korngryn.	Mjolk, mager.	Rågmjöl.	
																										gr.
S.	22	2	10	—	170	17	107	107	—	—	—	13	26	—	—	—	205	255	340	—	—	107	30	—		
M.	17	2	10	340	170	17	107	—	107	—	—	34	13	—	—	2	10	—	—	340	107	—	—	30	107	
T.	22	2	10	—	170	17	107	107	—	107	—	—	13	—	—	—	—	—	—	340	—	150	—	30	107	
O.	17	2	10	340	170	17	107	—	—	—	—	—	13	26	—	—	—	205	255	340	—	—	—	30	107	
T.	22	2	10	—	170	17	107	107	—	107	—	—	13	—	—	—	—	—	—	340	—	150	—	—	30	107
F.	17	2	10	340	170	17	107	—	—	—	—	34	13	—	250	2	10	—	—	255	340	—	—	—	30	107
L.	22	2	10	—	170	17	107	107	—	107	—	—	13	—	—	—	—	—	—	340	—	150	—	—	30	107

Halt af näringsämnen och kalorimängd. Arbetskost för hel dag.

	1847.				1870.				1901.			
	Albumi- nater.	Fett.	Kolhy- drater.	Kalorier.	Albumi- nater.	Fett.	Kolhy- drater.	Kalorier.	Albumi- nater.	Fett.	Kolhy- drater.	Kalorier.
	gr.	gr.	gr.		gr.	gr.	gr.		gr.	gr.	gr.	
Söndag	112,8	54,1	425,1	2,708,5	125,5	45,0	475,8	2,883,8	152,2	49,7	499,6	3,134,6
Måndag	133,6	51,5	504,9	3,096,8	127,7	43,9	526,3	3,089,7	146,8	51,0	521,6	3,214,7
Tisdag	133,6	51,5	504,9	3,096,8	146,8	87,2	508,6	3,498,1	155,5	90,6	505,2	3,551,5
Onsdag	105,6	47,5	440,0	2,678,7	127,7	43,9	526,3	3,089,7	133,8	48,9	510,1	3,094,8
Torsdag	133,6	51,5	504,9	3,096,8	146,8	87,2	508,6	3,496,1	155,5	90,6	505,2	3,551,5
Fredag	133,6	51,5	504,9	3,096,8	127,7	43,9	526,3	3,089,7	143,3	48,6	516,1	3,151,5
Lördag	105,6	47,5	440,0	2,678,7	146,8	87,2	508,6	3,498,1	155,5	90,6	505,2	3,551,5
Medeltal för dag	122,6	50,7	475,0	2,921,8	135,6	62,6	511,5	3,235,2	148,9	67,1	509,0	3,321,7

Till dessa spisordningar höra, förutom arbetsportioner, äfven sjuk- och straffportioner, men dessa torde icke behöfva här omnämnas.

Såsom villkor för åtnjutande af de materiella förmåner, som tilldelats de härbergerade, har Arbetsinrättningen städse af dem fordrat arbete, lyd-
nad och ordning, i öfverensstämmelse med gällande reglemente, som säger:
»Såväl öfver de å inrättningen intagna hjon, som öfver de personer, hvilka
der förrätta arbete för dagen, tillkommer inrättningens styrelse hushonde-
rätt; och äro de förty samtliga skyldiga att verkställa det arbete, som af
styrelsen eller sysslomannen dem anvisas, vare sig inom eller utom inrätt-
ningen». Härvid tillägges: »Vägrar hjon att fullgöra arbete, som detsamma
föresättes, eller att ställa sig till efterrättelse de föreskrifter, som till vid-
makthållande af ordning, snygghet och sedlighet inom inrättningen af sty-
relsen eller sysslomannen meddelas, eller visar hjon eljest tredska, sjelfs-
våld, oordentlighet eller sturskhet, eger styrelsen förfara på sätt gällande
föreskrifter för sådant fall bestämma. Rymmer hjon från inrättningen, skall
anmälan derom hos Öfverståhållarembetet för polisärenden genast göras». Till
arbete, lydning och ordning ha de frivilliga hjon, åtminstone från 1855, varit
skyldiga att skriftligen förbinda sig.¹ De icke frivilliga ha, såsom
dömde till arbete vid inrättningen, själförståendes måst underkasta sig
alla i reglementet påbjudna förpliktelser.

¹ Under många år har det i reglementet omnämnda skriftliga aftalet mellan den intagna och föreståndaren haft följande lydelse: »Tjenste-Kontrakt emellan Styrelsen för Stockholms Stads Arbets-Inrättning genom Inrättningens Föreståndare å ena och — — — å andra sidan. Undertecknad — — — som på egen begäran blifvit å Inrättningen intagen, förbinder mig att derstädes kvarstanna Tre månader från inskrifningsdagen mot åtnjutande af de förmåner som tillkomma, och iakttagande af de skyldigheter som åligga Arbets-hjon; alltså förbinder jag mig härigenom att icke allenast underkasta mig de föreskrifter som nu äro gifna härutinnan utan äfven de som för ordning och disciplin inom Inrättningen kunna varda af Styrelsen eller Föreståndaren föreskrifna. Kommande detta tjensteaftal, derest uppsägning deraf icke sker inom en månad före utgången af ofvan bestämde tid, att fortfarande oförändradt gälla i ytterligare tre månader och så allt framgent. Härmed förklara vi oss ömsesidigt nöjda. Stockholms Stads Arbets-Inrättning — — —»

Arbetskyldigheten är helt visst den förpliktelse, som i allmänhet lättast fullgjorts af hjonen. Ganska sällsynta ha de fall varit, då de intagna af trots nekat att förrätta ett arbete, som blifvit dem förelagdt. Arbetsintensiteten däremot har alltid måst bero på hjonens kroppskrafter och arbetsduglighet eller, såsom reglementet säger, »hvad de utan öfverdrifven ansträngning kunna och böra på dagen fullgöra». För att kunna hålla de intagna till lämpligt arbete ligger det sålunda särskild vikt däruppå, att arbetsfördelningen sker med noggrann urskillning, helst arbetet bör vara till nytta icke blott för inrättningen utan äfven för hjonet. Det är numera svårt att utröna, huru de i 1844 års provisoriska stadgar uppställda grunderna för hjonens sysselsättande ha tillämpats. Åtskilligt tyder dock på, att man till en början mer än hvad senare blef fallet, sökte fördela arbetet mellan hjonet efter deras arbetsskicklighet — en grundregel, som 1843 års förslagskommitté kraftigt framhöll. Visserligen borde de härbergerade »genom arbete bereda Inrättningen ersättning för kostnaden för deras underhåll», men samtidigt skulle de arbeten, som af vederbörande föreståndare anvisades, vara »afpassade efter hvarje persons krafter och förmåga» samt »arbetslönen därför beräknas så att, å ena sidan, underhållskostnaden, efter lågt beräknadt pris, må kunna godtgöras och, å den andra, möjlighet för hjonet stå öppen, att, genom flit och arbetsskicklighet, derutöver förvärfva något öfverskott, hvilket i hjonet meddelade kontra-böcker antecknas, för att dem vid utskrifningen tillställas». Därmed var fastslaget, att arbete och skicklighet skulle bereda äfven hjonet pekuniär fördel. I 1855 års reglemente utbyttes arbetslönen mot en vanlig flitpenning,¹ hvilken skulle utdelas »åt hjon, som ådagalagt synnerlig flit och pålitligt uppförande». Genom att tilldela hjonet flitpenningar utan att fästa särskildt afseende vid arbetsskicklighet erhöll inrättningen kanske större frihet att använda deras arbetskrafter, men påtagligt är, att det blir alltid till men både för inrättningen och för hjonet, om dessa under sin vistelse i arbetsanstalten utan vidare hållas till första bästa arbete. Endast genom hjonens särskiljande i yrkeskunniga och icke yrkeskunniga kan man hoppas, att arbetet inom inrättningen skall blifva verkligen fruktbringande. De yrkesdugliga böra, så vidt möjligt, sättas till det handverk, som de en gång inlärt, på det att de — såsom 1807 års fattigvårdsstadga sade — »måtte efter fallenhet eller redan förvärfvad skicklighet sysselsättas». På så sätt bör hos dessa hjon väckas håg att återgå till deras forna yrkesarbete. De icke yrkesdugliga torde däremot aldrig eller endast sällan kunna användas till annat än grofarbeten, såsom vedsågning, stenslagning, mattpiskning och dylikt. Men för att bryta den demoraliserande enformigheten af att samma kroppsarbete dag ut och dag in verkställas af dessa hjon, vore det välbetänkt att låta dem åt-

¹ Tid efter annan ha tariffer öfver dylika flitpenningar blifvit af styrelsen fastställda. De ha efter hand kommit att omfatta så godt som alla slags arbeten vid inrättningen. En af de fullständigare är 1881 års tariff. — Flitpenningar beräknas numera efter arbete pr dag men utbetalas pr månad, hvarvid dock till hjonet öfverlämnas endast en mindre del däraf och den öfriga delen förblifver inestående tills hjonet utskrifves från inrättningen. Rymmer ett hjon eller gör han sig skyldig till gröfre förseelse, går han förlustig inestående flitpenningar. — De af hjonet under 1904 intjanta flitpenningarna belöpte sig till den betydande summan af 11,065 kr.

minstone tidtals få utbyta det ena slaget af arbete mot ett annat. Grundvillkoret för ett rätt användande af hjonens arbetsduglighet är en närmare kännedom om hjonens föregående sysselsättning och verksamhet. Utan svårighet kan denna kännedom erhållas genom förhör med de remitterade vid deras inskrifning i inrättningen, såsom på styrelsens föranstaltande torde sedan 1903 äfven ha skett.

Emellertid har bristande kännedom om hjonens arbetsduglighet visst icke varit den enda orsaken till ett ofta mindre lämpligt utnyttjande af hjonens arbetskrafter. Man har förledts vid bestämmandet af sysselsättningar för hjonerna, exempelvis då gaturenhållningen bedrefs i stor skala, att endast ha inrättningens ekonomiska fördel i sikte. En ytterligare bidragande orsak härtill har varit, att inrättningen tidtals saknat utrymme att bereda yrkesskickliga hjon det arbete, till hvilket de företrädesvis borde användas. Slutligen har äfven en oförklarlig skugggrädsla för att inrättningen skulle komma att konkurrera med »det fria arbetet» i hög grad begränsat valet af ändamålsenliga arbetslag, liksom om en dylik konkurrens någonsin kunde annat än skenbart undvikas, för så vidt det öfver hufvud taget skall tillåtas inrättningen att bedrifva något inkomstgivande arbete. Af dessa och andra skäl har ofta svårigheten att bereda hjonen sysselsättning varit öfvermåttan stor. Det gick därhän, att styrelsen under hårda tider, allt ifrån 1847, då arbetslösa började strömma till inrättningen, måste upprepade gånger hänvända sig till stadens förvaltande myndigheter med framställning om att arbetsföra hjon måtte sysselsättas vid några af stadens arbeten. Mycket uppmuntrande voro icke de svar, som styrelsen gång efter annan erhöll, exempelvis 1867, då en sådan framställning till drätselhämnden hänskjöts till chefen för stadens vattenbyggnader och stadsarkitekten, hvilka i afgifvet utlåtande afstyrkte »att använda arbetsinrättningens folk vid de arbeten, som komma ifråga för afdelningens räkning, hufvudsakligen af de skäl, att detta folk icke vore i besittning af den särskilda arbetsskicklighet, som erfordrades, samt att det öfriga arbetsfolket, som vid afdelningens arbeten användes, icke torde finna sig vid att arbeta tillsammans med arbetshjonen, utan, i händelse jemväl dessa blefvo anlitate, antagligen skulle från arbetena sig aflägsna». Senare visade dock drätselnämnden större tillmötesgående. Bland det antal af flera hundra arbetslösa, åt hvilka denna nämnd 1879 beredde förtjänst med grofarbete på olika ställen inom staden, sysselsattes äfven många af inrättningens hjon förnämligast med sönderknackning och transporter af sten. Dylik sysselsättning erhöles hjonen likaledes 1880 och 1881. Deras dagsverken uppgingo för det förra året till 13,741 och för det senare till 9,650, utan att härför någon ersättning till inrättningen erlades.

En utförligare redogörelse för de olika slagerna af arbete, med hvilka inrättningen under sin mångåriga verksamhet sökt att sysselsätta nödställda, kan icke här ifrågasättas. I korthet må endast omnämnas sådana arbeten, som utgjort så att säga stadigvarande sysselsättning för hjonen, eller sådana, som ur andra synpunkter äro af intresse att lära känna. Ifrån inrättningens början och intill nuvarande tid ha följande arbeten bedrifvits af män: skomakeri och skärning af träbottnar, skrädderi, snickeri, smide och plåtslageri,

vedsågning, därjämte utarbeten; samt af kvinnor: tvätt och mangling, sömnad, strumpstickning och rengöring. Dessförutom ha under längre eller kortare tidsperioder åtskilliga andra arbeten verkställts af män: kolmalning bedrifven 1846—1896, förfärdigande af tågmatror ersatt 1851 med säcksömnad, drefrepning bedrifven sedan 1863, gaturenhållning verkställd 1847—1875 och där- efter ersatt med stenhuggeriarbeten jämte makadamslagning, mattpiskning införd 1860 samt 1873 förvaring af mattor, förfärdigande af tändsticksaskar i stor skala 1877—1888, brödbakning och matkokning sedan 1870 för såväl inrättningen som andra fattigvårdsanstalter; samt af kvinnor: väfnader förfärdigade i ganska stor skala 1846—1872, tvätt af linne för främmande pers- oners räkning sedan 1869, vidare tillverkning af ljusvekar, beredning af ylle- och bomullsgarner, hvilka arbeten dock ganska tidigt upphörde.

Några af dessa arbeten ha måst öfvergifvas af skäl, att de ådrogo inrätt- ningen stora förluster eller ock förorsakade andra svårigheter. Sådana arbeten voro framför allt gaturenhållningen och stenhuggeriet. Ett sekel gammalt bruk att använda de i straff- och arbetsanstalter internerade till gaturenhållning¹ hade sannolikt ingifvit vederbörande myndigheter den föreställningen, att ett dylikt arbete borde allt fortfarande vara ett för arbetshjon synnerligen passande och för inrättningen ganska inbringande bestyr. Till följd häraf sökte styrelsen, allt ifrån 1846, att såväl för stadens som för enskildas räk- ning öfvertaga renhållningen af allmänna platser och gator. Med staden lyckades man icke att träffa aftal, enär drättselkommissionen, såsom 1846 såges i en till styrelsens protokoll bilagd reservation, visade sig »föga be- nägen att tillmötesgå inrättningen», hvarför också vid de årliga entrepre- nadauktionerna renhållningen år efter år tillerkändes en och samma entre- prenör. Enskilda husägare däremot funno med sin fördel förenligt att öf- verlåta på inrättningen sina renhållningsskyldigheter. Det första kontraktet, som undertecknades 1847 och gällde egendomen n:r 24 vid Stora Nygatan, tillförsäkrade inrättningen den tämligen obetydliga inkomsten af 25 r:dr b:ko för år². Vid samma års slut hade anstalten öfvertagit renhållningen för 24 egendomar. Men 1875, då detta arbete måste uppgifvas, hade inrättningen åtagit sig renhållningsarbete för icke mindre än 845 fastigheter. Renhåll- ningen omfattade då alla delar af staden och bedrefs vanligen med 200 à 300 hjon under ledning af 5 uppsyningsmän. Större delen af året ströfvade dessa hjon omkring på torg och gator från tidigt på morgonen till sent på aftonen. Till följd af sin natur kunde detta arbete icke undgå att depra- vera de därmed sysselsatta hjonen, helst som dessa merendels voro öfver- lämnade åt sig själfva. »Också ser man öfverallt», säger en af 1866 års revi-

¹ I den för Rasp- och Spinnhuset 1698 utfärdade stadgan ålades hjonen »at två gånger i Weckan eller åfftare, när det behöwes, all orenlighet på Gatorne, Torgen och Broar samman- sopa och bortföra».

² Renhållningsafgiften till inrättningen betalades efter en af styrelsen fastställd taxa. Den sista, som af styrelsen utfärdades, är daterad den 12 november 1873 och skulle gälla från den 1 januari 1874. Afgiften varierade mellan 85 och 60 öre pr sträckfot. De högsta prisen be- tingade renhållningen af sådana torg och gator som Mynttorget, Riddarhustorget, Järntorget, Stortorget m. fl. samt Drottninggatan, Regeringsgatan, Slottsbacken, Stora Nygatan, Sluss- planen o. a.

rorer,¹ »de till gatusopning indelade hjonen på trappor till krogar och, om sommaren, på aflägsna, gräsbeväxta gator och öppna platser föra ett lättjefullt och sysslolöst lif, utan att detta, då de äro spridda på så vidsträckt yta, kan förekommas». Någon gång tyckes också inom styrelsen ha uppstått tvifvel om lämpligheten af en dylik verksamhet, ett tvifvel som fick uttryck i 1867 års berättelse, där det säges: »Gaturenhållningen, hvilken besörjd, såsom den nu är, å de flesta gator, gränder och gårdar på Norrmalm, i Staden och på Södermalm, kan på denna alltför vidsträckta yta omöjligen följas med så mycken uppmärksamhet som önskligt vore, utan tyvärr icke sällan lemnar många af de hjon, som därtill begagnas, tillfälle till kringstrykande samt ett lättjefullt och mindre ordentligt lefnads sätt, hvadan ock denna sysselsättning, ehuru mera inkomstgifvande än någon af de öfriga, hvartill hjonen användas, till icke ringa del motverkar det ändamål, som Arbetsinrättningen har till uppgift»². Icke desto mindre fortsatte inrättningen renhållningsbestyret intill slutet af 1875, då upprepade förluster³ förorsakade af flera stränga och långvariga vintrar slutligen tvungo styrelsen att upphöra med gaturenhållningen. Bland andra för hjonen lämpliga arbeten valde nu styrelsen stenhuggningsarbetet.

Långt förut hade förslag om dylik sysselsättning för hjonen varit väckt, men dess utförande hade strandat förnämligast på grund af svårigheten att anskaffa lämplig bergstomt. En sådan hyrdes 1875 på fem år mot en årlig afgift af 1,000 kr. Den var belägen inom kvarteret Barnängen större vid Stora Bondegatan och tillhörde Stockholms Bomullsspinneri- och Väfveriaktiebolag. Intill 1905 använde inrättningen denna tomt under de första åren till bergsprängnings- och stenhuggningsarbeten men senare uteslutande till makadamslagning. Man gjorde nämligen snart den erfarenheten, att inrättningen icke kunde räkna på någon afsättning af den af hjonen huggna gatstenen. Vid flera tillfällen erbjöds sådan till försäljning åt staden, men alltid förklarades den »oanvändbar för stadens gatuläggning». I öfrigt minskades år för år antalet hjon, som före deras inskrifning i inrättningen hade sysslat med sådant arbete. De voro 1883 endast några få. Men då huggning af gatsten icke blott förutsätter särskilda handlag utan äfven fordrar en jämförelsevis lång lärotid,⁴ var möjligheten utesluten att bereda de intagna under deras vistelse vid inrättningen tillfälle att förvärfva skicklighet i stenhuggning. Af dessa skäl beslöts, att detta slag af arbete skulle upphöra och att från och med 1898 endast makadamslagning skulle bedrivas. Följden

¹ Jfr Fattigvårdsnämndens protokoll den 18 maj 1868.

² I Berättelse af Revisorerna till granskning af Stockholms stads fattigvårds räkenskaper och förvaltning för år 1867 med tillhörande handlingar.

³ Under kalla och långa vintrar såsom 1866—1868 hade gaturenhållningen förorsakat inrättningen betydande förluster, men intet år hade dessa varit så stora som 1875, då de beräknades ha uppgått till 51,586 kr. 92 öre. — Polismyndigheten tyckes icke heller ha varit mild mot inrättningen. Uppsyningsmännen bötfälldes gång på gång för allehanda försummelse, och inrättningen ålades att utbetala, särskildt 1875, ganska stora belopp för renhållningsarbeten, som polisen låtit verkställa.

⁴ Jfr Särskilde kommitterades betänkande angående arbetslösheten i Stockholm. Bihang n:o 27 till beredningsutskottets utlåtanden och memorial för år 1895.

här af. blef, att makadam tillverkades i så stor skala, att den svårligen kunde finna afnämare. Liksom den huggna gatstenen hade förut måst afyttras till underpris, blefvo därefter stora mängder af makadam försålda till lågt pris, »för att minska det högst betydliga förrådet af slagen sten». Sålunda förorsakade äfven makadamslagningen årliga förluster, hvilka ibland uppgingo till öfver 5,000 kr.

Vinstgifvande för inrättningen ha däremot alltid varit bland annat ved-sågning, tvätt, brödbakning och utarbeten. Med vedsågningen, som sedan 1846 bedrifvits i allt större skala, var afsedt dels att städse ha till hands såväl för de härbergerade som de endast för dagen upptagna hjälpbehöfvande ett lättskött kroppsarbete, dels att bereda den fattigare befolkningen i hufvudstaden möjligheten att till billigt pris köpa ved i mindre partier. Veden afyttrades, sågad och huggen, i mått rymmande $\frac{1}{42}$ och $\frac{1}{6}$ famn. Vedpoletter, som redan nämnda år infördes, köptes af välgörande personer eller föreningar eller fattigvårdsstyrelser, som utdelade dem till nödställda. Under 1904 inflöt för ved, som försåldts vid inrättningen, 16,240 kr. Samma år inbragte tvätt för främmande personers räkning 7,208 kr., rengöring och förvaring af mattor 4,854 kr., brödleverans till främmande inrättningar 25,851 kr., mat till fattiga inom församlingarna 27,927 kr. Arbetsinrättningens hela »vinst på rörelse» uppgick under sagda år till 56,718 kr.¹

Med undantag af gatuhållningen har intet arbete varit så fördärfeligt för hjonerna som de s. k. utarbetena. Dessa, som fordom så ifrigt förordades af skäl, att de beredde inrättningen en afsevärd inkomst — länge den största af alla — ha år efter år allt mer indragits, sedan man funnit, att de varit för hjonerna förenade med allvarliga olägenheter. Genom att numera utsända hjon endast till ett begränsadt antal och till fullt pålitliga personer har man otvifvelaktigt minskat faran att låta hjonerna gå ut och arbeta i staden så att säga på egen hand. Från början och ända till 1876 eller så länge man saknade sysselsättning för hjonerna inom inrättningen eller man trodde sig på detta sätt kunna förmå dem att förskaffa sig stadigvarande arbete utomhus, tillkännagafs esomoftast i tidningarna »att arbetsfolk kan från Inrättningen erhållas emot viss ersättning för hvarje dagsverke».² Hjonerna rekvirerades för mycket olika

¹ I Berättelse angående Stockholms Kommunalförvaltning år 1873 och följande finnes en statistisk redogörelse för »verksamheten inom arbetsinrättningen». Af de därunder införda uppgifterna rörande »Vinst eller förlust å hjonens dagsverken om dagen» för åren 1874—1904 framgår att skomakeriverkstaden har lämnat ständigt förlust intill 1902; skrädderiverkstaden likaså; snickeriverkstaden har gifvit vinst under de allra flesta åren med undantag af de sista; bageriet däremot har uppvisat ständigt vinst och ofta en ganska betydande sådan; mangling af främmande kläder äfvenså intill 1901, hvarefter denna rörelse upphörde.

² För utarbeten fastställde styrelsen redan 1846 särskild taxa: »I hänseende till de hjon af mankønet, som uppå rekvisition sysselsättas utom Arbetshuset, bestämde direktionen för närvarande betalningen för hvarje hjon till 12, 16, högst 20 skilling Banko för dagen, samt beslöt dels att intet hjon finge uttagas för mindre tid än $\frac{1}{4}$ -dels dag, för hvilken tid, beräknad till 3 timmar från det hjonet utgår och tills han åter inkommer, skulle erläggas 4 skilling Banko, dels att all betalning skulle erläggas i förskott, och skulle sålunda fastställda taxa i tidningarna införas». En annan taxa utfärdades 1849, och därefter ytterligare andra. — För närvarande erlägges för rekvirerad hjon 20 öre pr timme, och är bestämdt, att dylikt hjon endast kan erhållas för hel eller half dag.

ändamål, såsom för att verkställa trädgårdsarbeten, biträda vid flyttningar, såga ved, bära vatten och mangla kläder o. s. v. äfvenså någon gång för att meddela undervisning, föra räkenskaper, förestå bageri eller annan affärsrörelse. För utförandet af åtskilliga arbeten stannade hjonen icke sällan långa tider hos rekvirenten, vare sig denne bodde inom eller utom staden. Detta kunde icke vara till båtnad för hjonen, som inrättningen skulle söka »ombilda till ordentliga och gagneliga samhällsmedlemmar». Härtill bidrog icke heller, att de ända till 1877 ålades att deltaga i eldsläckningsarbetet inom staden.¹ Vid de på den tiden ofta påkommande eldsvådorna rycktes hjonen från sina vanliga sysselsättningar och arbetade ofta dagar och nätter utan att komma tillbaka till inrättningen. Den nästan okontrollerade frihet, som sålunda gafs de utomhus sysselsatta hjonen, framkallade missbruk af svåraste art. Den minskade arbetslusten hos dem och förryckte disciplinen inom inrättningen. Bevisligen ha utarbetena icke bidragit till att förskaffa anstalten ett bättre anseende eller hjonen större moralisk kraft till återupprättelse.

Af hvad som nu är sagdt, framgår, att i fråga om ledning och skötsel har Arbetsinrättningen under åren undergått väsentliga förändringar, af hvilka de flesta torde få anses såsom stora förbättringar. Att detta kunnat ske, oaktadt de mest ogynnsamma förhållanden, lärer inrättningens styrelse och föreståndare till heder. Ett definitivt ordnande af arbetsanstalten kan först företagas efter dess inflyttning i de uppförda nya lokalerna. Därvid bör icke glömmas, att många svårigheter möta vid organisationen af en fattigvårdsinrättning afsedd att uppfylla flera ändamål, såsom förevarande inrättning, hvilken kanske torde komma att på samma gång omhändertaga arbetshjon och försörjningshjon. De olägenheter, som voro förenade med sammanförandet af dessa olika hjon inom en och samma anstalt, gånvo fattigvårdsnämnden anledning att 1864 söka ombilda inrättningen till hvad den ursprungligen afsåg att vara eller en tillfällig tillflyktsort för arbetslösa personer. Af den dessförinnan rådande sammanblandningen af hjon följde, att äfven de arbetslösa hjonen läto sig behandla såsom försörjningshjon, hvarigenom deras arbete förlorade högst betydligt i kraft och produktivitet. En falsk föreställning om arbetsförpliktelsen måste skadligt inverka icke minst på de arbetsskyldiga, som i inrättningen interneras för att med sitt arbete aftjäna en skuld till fattigvården. Då antalet dagar för vistelsen inom inrättningen användes såsom värdeämätare för det aftjänade skuldbeloppet — en dag beräknades förut till 75 öre för man och 50 öre för kvinna men värderas numera till 1 kr. 50 för man och 75 öre för kvinna — blir en dylik värdesättning, om arbetsintensiteten minskas, alldeles missvisande. Skuldbeloppen ha alltid varit betydligt olika, somliga ha uppgått till 5 å 6 kr., andra till 900 å 1,000 kr. och någon gång därutöfver. Det är lätt att uträkna, huru lång tid skuldsatta personer behöfva för att blifva utskrifna från inrättningen. Men i många fall

¹ Sedan 1846 var vid inrättningen stationerad en af stadens sprutor. På styrelsens framställning erhöles 1868 distrikssprutan n:o 12, för hvilken inrättningen tillhandahöll en vaktmästare och 34 man förutom 1 förman och 12 man för tillbringaren. Vid inträffande eldsvådor utgick ersättning till inrättningen med 1 r:dr 50 öre för hvarje man samt 3 r:dr till vaktmästaren. Sprutan återlämnades 1877 till brandchefen.

efterskänkes en del af skulden. En kvinna, som internerades i maj 1896 för aftjänande af sin skuld till fattigvården uppgående till 956 kr. och som i februari 1899 ansågs ha aftjänat 630 kr. 75 öre, gjorde hos styrelsen framställning om att blifva frigifven. I protokollet säges allenast: »Med afseende å den rätt långa tid af omkring $2\frac{3}{4}$ år sökanden varit vid inrättningen intagen, derunder hon, enligt sysslomannens intyg, förhållit sig väl, beslöts skrifvelse till Stockholms Stads Fattigvårdsnämnd med tillstyrkande af bifall till ansökningen». Om frigifvandet sålunda hufvudsakligen är beroende af den internerades kortare eller längre vistelse inom inrättningen, förefinnes än större skäl att på allt sätt vidmakthålla arbetsintensiteten. Att göra arbetsinrättningen tillika till en försörjningsinrättning medför äfven den stora olägenheten att under åratals komma att oafbrutet vistas därstädes en mängd personer, som slutligen förgäta, att de äro skyldiga att själfva sörja för sitt uppehälle.¹ Efterföljande statistiska uppgifter visa huru antalet dylika hjon med tiden ökats inom inrättningen. Fordom tvungos de inskrifna efter företagna mönstringar eller anmälan af sysslomannen att lämna inrättningen, så snart de ansågos kunna försörja sig själfva. Med åren, särskildt efter 1855, ha dylika åtgärder fallit ur bruk. Slutligen torde en sammanblandning af arbets- och försörjningshjon inom en inrättning äfven ha en återverkan på disciplinen. Utfärdade föreskrifter och bestämmelser för hjonerna inom en och samma inrättning böra träffa alla lika. Men det är fast omöjligt att behandla ålderstigna, skröpliga människor med samma stränghet som de yngre och friska. Därigenom slappas disciplinen och förlorar i betydelse för upprätthållande både af ordning och arbetsflit. Om oaktadt alla dessa olägenheter en inrättning måste hysa både arbets- och försörjningshjon, bör den åtminstone så ordnas, att dessa tvänne slag af hjon hållas strängt åtskilda.²

Vid en definitiv organisation af arbetsinrättningen må ytterligare ett önskemål framhållas, nämligen att pröfningen af remisser till denna inrättning förelages i samma ordning, som är gällande för pröfning af remisser till alla öfriga fattigvårdsinrättningar. I brist på dylik granskning ha under årens lopp mångfaldiga personer, som aldrig bort sändas till arbetsanstalten, måst därstädes härbergas, såsom styrelsen under åratals framhållit, exempelvis 1869, då till inrättningen hade remitterats öfver 100 hjon, »som på

¹ I Berättelse angående Stockholms kommunalförvaltning för år 1873 och följande finnas statistiska uppgifter för »hjonens underhållstid» från och med 1869. I dessa uppgifter äro hjonerna indelade i grupper efter tiden för deras vistelse i inrättningen. Under 1904 hade 12 hjon varit därstädes härbergade mellan 21 och 26 år samt 3 ännu längre.

² I utlandet har man kommit allt mer till insikt om nödvändigheten att skilja dessa två slag af hjon. — Jfr Die geschlossene Armenpflege. Berichte von Dr. Adolf Buehl. I Schriften des deutschen Vereins für Armenpflege und Wohltätigkeit, H. 56, Leipzig 1903. — System der Armenpflege und Armenpolitik von Wilhelm Roscher, Dritte Auflage, Stuttgart und Berlin 1906. — Anstaltsvård i Sverige och utlandet, föredrag hållet den 5 okt. 1906 af Jos. Müller. I Berättelse öfver förhandlingarna vid kongressen för fattigvård och folkförsäkring i Stockholm den 4, 5 och 6 oktober 1906. — Några iakttagelser angående arbetsinrättningar, nattasyler samt fattigvård i allmänhet under en studieresa i Danmark och norra Tyskland af A. Lindblom. I Bihang n:r 5 till beredningsutskottets utlåtande och memorial för år 1900.

grund af oförmåga till arbete, endast kunde sysselsättas med drefrepning». Dessa lytta, sjuka och ålderstigna — för att icke tala om de minderåriga — hade säkerligen icke kommit till inrättningen, om remisserna pröfvats af en delegation af nämnden, hvilken, i likhet med nuvarande delegerade för beviljande af fattigvård, känt sig skyldig att handla »i öfverensstämmelse med gällande föreskrifter för intagning å fattigvårdsnämndens inrättningar».

Angående disciplinen vid Arbetsinrättningen torde man kunna säga, att hjonen i allmänhet hörsammat föreskrifter, som haft till ändamål att befordra »ordning, snygghet och sedlighet». För att dylika ordningsregler icke skulle falla i glömska uppslogos de inom skilda lokaler.¹ Till ledning för den dagliga rutinen gällde under en följd af år och ända till 1905, då den ersattes med nya föreskrifter, nedanstående

D a g o r d n i n g .

- | | | |
|---------|-------|--|
| Kl. 5 | f. m. | Ringes till väckning, då alla skola stiga upp och tvätta sig samt bädda sina sängar. |
| » 6 | » | Ringes till frukost för de manliga hjonen. |
| » 7 | » | Ringes till frukost för de kvinnliga hjonen. |
| » » | » | Ringes till arbete, då hjonen ofördröjligen skola infinna sig å de olika arbetsplatserna. |
| » 11,45 | » | Ringes till middag för de kvinnliga hjonen. |
| » 12 | » | Ringes till middag för de manliga hjonen. |
| » 1 | e. m. | Ringes till arbete. |
| » 7,15 | » | Ringes till kvällsvard för de kvinnliga hjonen. |
| » 7,30 | » | Ringes till kvällsvard för de manliga hjonen. |
| » 9,30 | » | Ringes till hvila, då alla skola begifva sig till sina logement, lägga sig och iakttaga tystnad. |

A n m ä r k n i n g .

Vid ringning till måltiderna skola hjonen genast infinna sig i matsalen och därstädes intaga sina platser.

Arbetet inom inrättning upphör kl. 6 e. m. De personer, som under vintern arbeta utomhus, såsom vedgårds- och bergsarbetare samt renhållare, skola arbeta från dagsljus till mörkrets inbrott.

Gudstjänst hålles hvarje sön- och helgdag kl. 9 f. m.

¹ Bland dylika ordningsföreskrifter, som ännu finnas i behåll, äro: Stadganden utfärdade af styrelsen den 12 dec. 1851, innehållande bl. a. följande bestämmelser: »Personalen anbefalles, att hvarje morgon före ringningen till arbete ordentligt uppbädda sina sängar med lakanet till en del bredt öfver täcket; att ordentligt infinna sig i matsalen vid måltiderna, vid äfventyr att den, som utan laga förfall därifrån uteblifver, varder förlustig sin matportion, hvilken sedermera utdelas till de hemmavarande». Vid äfventyr af bestraffning förbjöds bl. a., att uti sängarna hafva några andra effekter af hvad namn de vara må, med undantag af sängkläderna, förvarade; att af arbetsgifvare begära drickspenningar m. m. — Ordningsstadga vid utspisningen i matsalen i Stockholms Stads Arbetsinrättning, fastställd af styrelsen den 10 jan. 1870. Såsom allmän föreskrift gällde: »Med undantag af bröd, får ingen mat från matsalen af hjonen utföras utan måste derstädes förtäras eller kvarlemnas». — Ordningsregler utfärdade af styrelsen den 12 nov. 1875 omfattande fyra paragrafer med följande rubriker: »Gudsfruktan»; »Fridsamhet och Sedlighet»; »Snygghet och Ordning»; »Arbetsamhet».

För att dylika och andra föreskrifter skola blifva effektiva, erfordras i första rummet, att den tjänstgörande personalen ådagalägger punktlighet och noggrannhet. Denna oafbrutna vaksamhet kan alstra stränghet. Men de tider äro länge sedan förbi, då ett hjon, som bestulit inrättning, därstädes underkastades prygelstraff, och därefter med pass afsändes till sin hemort. Denna brutala hårdhet, som äfven användes mot kvinnor, utbyttes dock snart med en humanare behandling. Ett uttryck häraf är bland flera andra det försök, som 1878 gjordes att inom inrättningen upprätta en »elitklass» i afsikt »att höja de intagne hjonens begrepp i sedligt hänseende samt deras arbetsvillighet och dymedelst hos dem väcka håg att för framtiden försörja sig med ärligt arbete utan Inrättningens emellankommande hjälp». Elitklassen skulle bestå af högst 25 bland de hjon, som kunde anses därtill mest förtjänta. De skulle inkvarteras i ett särskildt logement samt, då de utgingo i arbete utomhus, förses med mössor, hvarå inrättningens nummer skulle fästas icke, såsom vanligt, frampå ofvan skärmen, utan inuti kullen, samt med läderskor utan träbottnar. Genom dessa och andra förmåner, som inrättningen kunde bereda ifrågavarande hjon, säger förslagsställaren, själf ledamot i styrelsen, »kunde den, som har något anlag till godt, få fullfölja sin håg att hålla sig uppe, vänja sig vid ett ihärdigare arbete än nu i genomsnitt åstadkommes, komma underfund med sin förmåga att försörja sig sjelf och oupphörligt utgöra en ädelt eggande sporre till förbättring på de öfriga». ¹ Försöket misslyckades, såsom var att vänta, enär hjonen endast sällan förmådde motstå sina olyckliga vanor och svagheter.

De flesta förseelser, till hvilka hjonen gjort sig skyldiga, voro rymningar och dryckenskap. Några af de vanligare orsakerna, som förmådde hjonen till rymning, böra kanske anföras. Alla remitterades till inrättningen af polismyndigheten. Somliga voro anhållna på grund af mindre förseelser såsom bettlande, andra till följd af lösdriveri dömda till arbete på viss tid. Naturligtvis betraktade dessa inrättningen såsom en straffanstalt, från hvilken de

Ur dessa må anföras några punkter: »Morgonbön förrättas hvarje dag inom logementerna; aftonbön hålles gemensamt efter slutad kvällsvard». »Bränvin eller andra rusgifvande drycker få icke inom inrättningen till salu förefinnas eller utdelas, försök att insmuggla dylika drycker bestraffas allvarligen». »Tobaksrökning, ofrid, osnyggande vid byggnaderna, plank eller andra än därtill anvisade platser, uppklistrande på väggarna af tafflor eller dylikt, förvarande af klädespersedlar eller annat i sängarne, likasom spottande å golf, i trappor och förstugor förbjudes strängeligen». »Ingen är berättigad att, utan sysslomannens för särskilda fall dertill meddelade tillstånd, verkställa arbeten för egen räkning eller till inrättningen införa materialier af hvad slag och beskaffenhet det vara må». — Senare ordningsföreskrifter, som sakna datum men voro under många år gällande vid inrättningen, upptagas i ofvanstående text. Dessa föreskrifter utbyttes den 14 dec. 1905 mot en »dagordning» som enligt styrelsens beslut skulle gälla från och med den 1 jan. 1906.

¹ Styrelsen antog den 12 nov. 1878 särskilda »ordningsregler» för dessa hjon. Däri ålades bl. a. arbetskarlen, såsom dylikt hjon kallades, »att icke under någon förevändning bettla eller tvinga sig till penningar, vare sig af arbetsgifvare eller annan person; att icke förtära bränvin eller andra spirituösa drycker, så att han deraf blifver berusad; att hvarje morgon tvätta ansigte, hals och händer, hafva kortklippt hår och detsamma dagligen kamma, äfvensom minst en gång i veckan tvätta fötterna samt så ofta tillfället sådant medgifver bada». Ett hjon i elitklassen skulle på grund af allvarliga eller itererade förseelser »nedflyttas i den vanliga hjonklassen».