

Sektion visande pålning under köksbyggnaden och verkstadshuset.

Östra logementsbyggnaden.

Hufvudentrén till inrättningen är från Maria Bangatan framför östra logementsbyggnaden.

Denna byggnad, liksom de öfriga större byggnaderna, är af tegel och innehåller fyra våningar utom källare- och vindsvåningar. Byggnaden, som är uppförd i vinkel, har en fasadlängd mot Öster af 58,26 meter och mot Norr af 40,46 meter. Byggnadens bredd är 16,9 meter och medelhöjd 21 meter.

Ingångsporten är på norra sidan med direkt tillträde till vaktrummet.

Golfvet i detta vaktrum ligger i jämnhöjd med marken, och leder från detta rum dels en trappa upp till portvaktens lägenhet och dels en utgångsdörr till gården.

Från gårdssidan finnas tvänne hufvudingångar till själfva byggnaden, den ena på södra och den andra på västra sidan.

Från ingångsdörren A kommer man in i förstugan midt framför en af trapporna till öfra våningarna. På vänster hand är portvaktens lägenhet. Denna består af två rum med kök och står i direkt förbindelse med det omnämnda vaktrummet. På höger sida kommer man in i sjukvårdsafdelningen, bestående af trenne sjuksalar, rum för sjuksköterska med biträden, förutom tekök, bad- och snyggningsrum samt klosetter. Den

4 meter breda korridoren framför sjuksalarna är afsedd att tjäna som dagrum. Af de tre sjuksalarna äro två $6 \times 11,2$ meter och hålla i höjd 4 meter, hvadan kubikinnehållet är $268,8 \text{ m}^3$. Som dessa rum äro afsedda för 14 patienter hvardera, blir rymden pr man $19,2 \text{ m}^3$. Den tredje sjuksalen, afsedd för 15 patienter, är $6 \times 12,3$ m. och 4 m. hög eller af $295,2 \text{ m}^3$:s rymd, utgörande pr man $19,68 \text{ m}^3$.

I passagen till teköket är anordnad en hisstrumma för nedkastning af orena kläder till det i källaren befintliga sköljrummet. De därintill belägna bad- och snyggningsrummen inrymma de förra ett badkar och det senare 4 st. tvättskålar. Badkaret är af emaljmaladt gjutjärn och tvättbordet af cementmosaik.

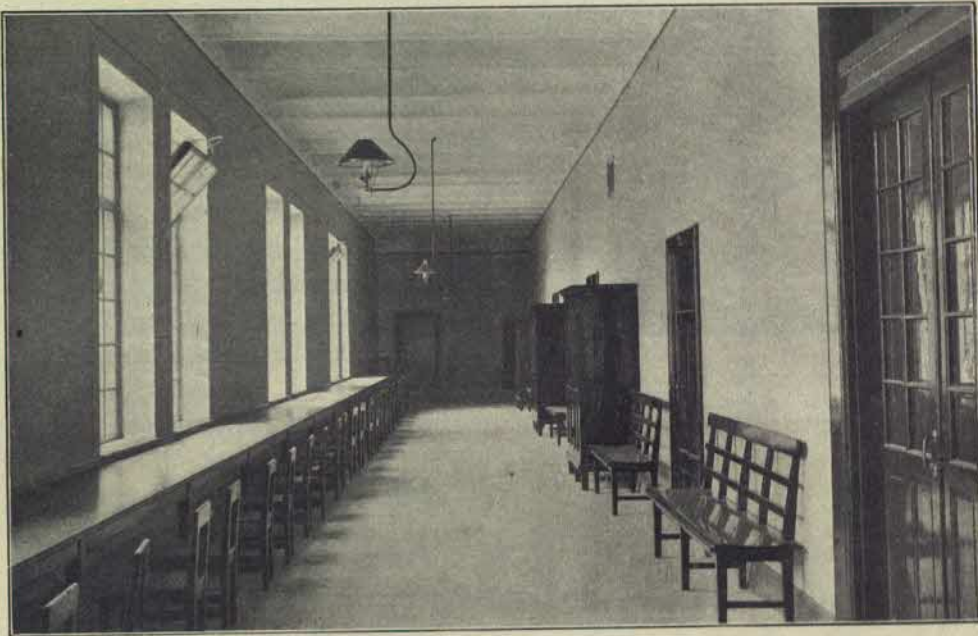


10 5 0 10 Meter

Plan af östra logementsbyggnaden.
Bottenvåningen.

- | | |
|-----------------------|----------------------------|
| 1 Vaktrum. | 7 Tekök. |
| 2 Portvaktens bostad. | 8 Badrum. |
| 3 Förstugor. | 9 Snyggningsrum. |
| 4 Dagrum. | 10 Klosett. |
| 5 Sjukrum. | 11 Logementsalar. |
| 6 Rum för sköterskor. | 12 Bostad för vaktmästare. |

Från ingångsdörren *B* på västra sidan kommer man in i förstugan framför den andra trappan till de öfra våningarna. I denna förstuga ligga till höger en vaktmästarebostad, bestående af två rum med kök, och till vänster en logementsafdelning, bestående af fyra salar, hvardera afsedd för 20 man. Dessa logementsrum äro 6 meter breda, 11,2 meter långa och 4 meter höga och innehålla således en rymd af 268,8 m³ eller 13,44 m³ pr man. Framför logementsrummen löper en korridor af 4 meters bredd, afsedd till dagrum för underhållstagarne. Längst fram i korridoren finnas ett snyggningsrum, innehållande 10 st. tvättskålar af cementmosaik och, innanför detta rum, ett klosettrum.



Korridor anordnad till dagrum.

I våningen 1 tr. upp finnas 9 logementsalar, däraf 3 större och 6 mindre. De större logementen, 6 meter breda, 12,3 meter långa och 4 meter höga, äro afsedda för 22 man, hvarvid således kommer 13,41 m³ pr man. De mindre logementsalarne med samma dimensioner som i bottenvåningen äro, liksom dessa, afsedda för 20 man. Utom nämnda logement finnas i denna våning ett snyggningsrum med 19 st. tvättskålar af cementmosaik samt ett klosettrum med fyra klosetter, tre urinskålar och en tvättbunke. För kärlens ned- och upphissning finnes i ena hörnet anbragt en hisstrumma, och i andra hörnet af rummet är inredt ett skåp för städningmateriel. Framför logementsrummen löper en 4 meter bred korridor, afsedd till dagrum för underhållstagarne. Dessutom ligger i våningens södra del en vaktmästarebostad, bestående af 2 rum med kök jämte andra erforderliga lokaler.

Våningarna 2 och 3 tr. upp äro lika inredda som våningen 1 tr. upp.



Plan af källaren i östra logementsbyggnaden.

- | | |
|-------------------|--------------------------------|
| 1 Badrum. | 6 Korridor. |
| 2 Duschrum. | 7 Fotbad. |
| 3 Afklädningsrum. | 8 Cisternrum. |
| 4 Sköljrum. | 9 Varmkammare. |
| 5 Torkrum. | 10 Matkällare för vaktmästare. |

I vinden finnas, förutom vindskontor för bostadsinnehafvarne, förrådsrum afsedda för förråd af kläder m. m.

I källaren, till hvilken varmkamrarna för logements- och sjuksalarnas uppvärmning äro förlagda, äro dessutom inrymda tork- och borstningsrum för kläder och skodon samt en badafdelning, bestående af ett badrum med åtta badkar, duschrum med sju duschar samt afklädningsrum. För fottvagning är ett rum inredt med 20 st. fotbunkar af särskild konstruktion och utförda af Höganäs' stengods. I källaren finnas slutligen förlagda de ofvan omnämnda skölj- och torkrummen för rengöring af rena kläder från sjukvårdsafdelningen samt matkällare för vaktmästarne. För källare och vind finnas järndörrar anbragta till skydd mot eldfara.

Bjälklagen i logementsbyggnaden äro utförda af segmentformiga betonhvalf, slagna mellan järnbalkar, och golven i våningarna äro utförda af furuplank, spikade vid underslag, lagda på hvalfven. I källaren och vinden äro inlagda cementgolf eller asfaltgolf, och i korridorerna bestå golven af cementmosaikplattor.

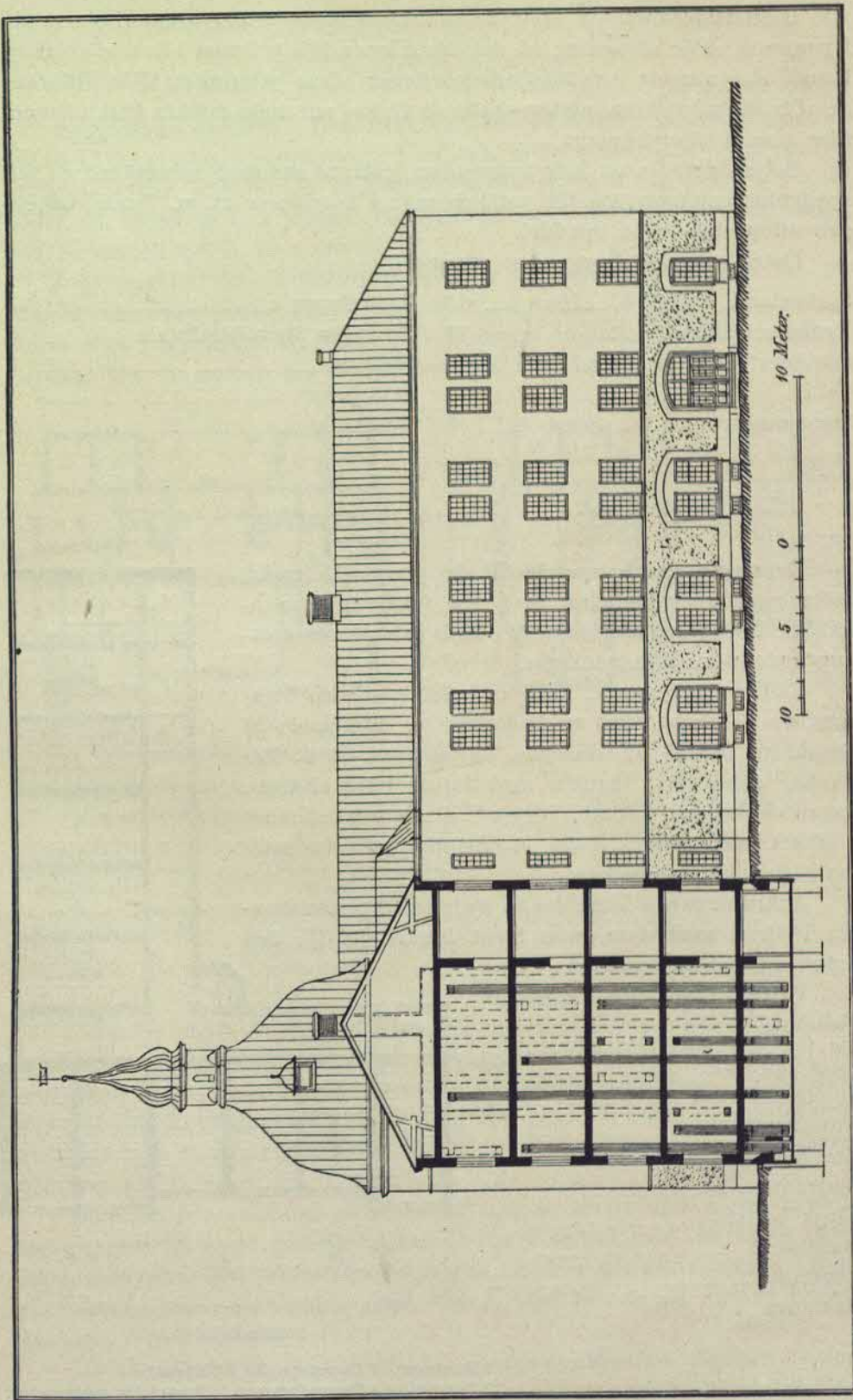
Trapporna hafva steg och sättsteg, utförda af hyflad kalksten, lagda på murade kupor, samt

äro på båda sidor försedda med ledstänger af polerad björk.

Byggnaden har en tornöfverbyggnad, täckt med kopparplåt och försedd med åskledare. I öfrigt är taket intäckt med oljemålade svartplåt. Väggar och hvalf uti byggnaden äro slätputsade och i logementssalarne samt korridorerna målade med limfärg. Lokalerna i källaren samt snyggingsrummen och klosetterna äro liksom allt snickeriarbete oljemålade, och rummen i bostadslägenheterna äro försedda med tapeter. Utvändigt är byggnaden putsad med dels spritputs och dels slätputs samt affärgad.

För direkt ventilation af logementen och korridorerna finnas särskilda ventilationsanordningar för fönsterbågens fällande inåt.

Uppvärmningen af logementen sker med varm luft, för hvilket ändamål de förut omnämnda fyra varmkamrarna äro inredda. Genom galler, anbragta i sockeln, intages frisk luft, som af i varmkammaren upphängda kamflänsrör uppvärms medelst ånga från ångpannehuset. Den varma luften ledes genom kanaler i murarna till logementen. I korridorerna finnas dessutom uppsatta radiatorer för direkt uppvärmning med ånga.



Sektion visande värme- och ventilationskanaler i logementsbyggnaderna.

Bostadslägenheterna uppvärmas endast medelst ångkaminer, placerade i rummen. För utsugning af den förskämda luften finnes i hvarje lokal en kanal, utmynnande i ventilationsskorstenar ofvan yttertaket. För tillförande af frisk luft till bostadslägenheterna finnas anbragta direkta friskluftsventiler genom ytterväggarna.

Belysningen inom hela byggnaden består af gas med auerbrännare. Till snyggningsrummen och för vattenkranar i korridorer m. m. finnas vatten- och aflöpsledningar inledda.

Östra logementsbyggnaden rymmer:

Sjuksalar	3	Klosettrum	5
Logementsalar	31	Bostäder för vaktmästare	5
Bostäder för sjuksköterskor	3	Badrum	3
Tekök	1	Duschrum	1
Snyggningsrum	5	Torkrum	2

Västra logementsbyggnaden.

Denna byggnad, som är till det yttre alldeles lik östra logementsbyggnaden, är i sina fyra våningar inredd i full öfverensstämmelse med östra logementsbyggnadens tre öfra våningar.

Källaren inrymmer, förutom borstnings- och torkrum, en rakstuga samt en badafdelning, bestående af duschrum med 7 st. duschar, fotbad med 20 st. fotbunkar samt finsk badstu med lafvar i tre afsatser. Dessutom finnas i källaren inrymda 4 st. varmkammare i likhet med dem i östra logementsbyggnaden samt matkällare för vaktmästare.

Anordningarna inom denna byggnad öfverensstämma i öfrigt med dem, som förut beskrifvits för den östra logementsbyggnaden.

Västra logementsbyggnaden rymmer:

Logementsalar	36
Snyggningsrum	4
Klosettrum	4
Bostäder för vaktmästare	4
Badrum	1
Finsk badstu	1
Duschrum	1
Torkrum	2
Rakstuga	1



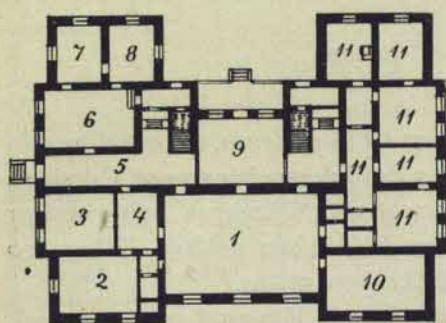
Plan af västra logementsbyggnaden.
Bottenvåningen.

1 Förstugor. 3 Logementsalar. 5 Klosett.
2 Dagrum. 4 Snyggningsrum. 6 Bostad för vaktmästare.

Förvaltningsbyggnaden.

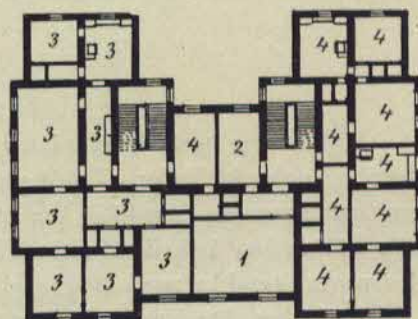
Byggnaden, uppförd i fyra våningar, har en längd af 30 meter samt en bredd af 23,8 meter, hvarjämte i Norr och Söder äro utspringande partier, bildande gafflar, af hvilka de åt Norr hafva ett språng af 1,5 meter och de åt Söder ett dylikt af 5,15 meter. Gafflarna hafva en bredd af 9 meter. Byggnadens medelhöjd är 18,5 meter.

Ingången till förvaltningsbyggnaden är för allmänheten midt för utgången från vaktrummet i östra logementsbyggnaden. På södra långfasaden finnas 3:ne ingångsdörrar, däraf en i hvardera trapphuset och en midt på fasaden från en mellan utsprången belägen terrass.



Plan af förvaltningsbyggnaden.
Bottenvåningen.

- | | |
|--|--|
| 1 Kontor. | 6 Allmänt mottagningsrum. |
| 2 Sysslomannens mottagningsrum. | 7 Läkarens arbetsrum. |
| 3 Biträdande sysslomannens mottagningsrum. | 8 » mottagningsrum |
| 4 Vätrum. | 9 Förstuga. |
| 5 Förstuga. | 10 Kontorets arkiv. |
| | 11 Bostad för biträdande sysslomannen. |



Plan af förvaltningsbyggnaden.
Våningen en tr. upp.

- | |
|---------------------------------------|
| 1 Styrelsens sessionsrum. |
| 2 » arkiv. |
| 3 Bostad för sysslomannen. |
| 4 Bostäder för den öfriga personalen. |

Innanför östra ingången är en 2,5 meter bred förstuga, från hvilken man till vänster har tillträde till det allmänna mottagningsrummet, där underhållstagarne äga att mottaga besök. Innanför detta rum äro läkarens arbets- och mottagningsrum belägna. Till höger i förutnämnda förstuga kommer man in öfver ett vätrum dels till sysslomännens mottagningsrum och dels till kontoret.

Kontoret har en längd af 12 meter och en bredd af 8 meter samt är försedt med tre stora sexluftsfönster. Från kontoret leda tre dörrar ut till förstugorna, en dörr till en garderob och en dörr till arkivrummet. Detta rum är för brandsäkerhetens skull försedt med betonhvalf mellan järnbalkar mot öfra våningen.

Utanför kontoret mellan de båda trappuppgångarna till öfra våningarna är belägen en större förstuga, från hvilken utgång finnes till förut

omtalade terrass. Under hvardera trappan är utgång till gården samt nedgång till källaren. I våningen 1 tr. upp äro styrelsens sessionsrum och arkiv belägna.

Förvaltningsbyggnaden rymmer följande bostadslägenheter:

I bottenvåningen	1 lägenhet om 4 rum med kök
I våningen 1 tr. upp	1 » 6 » » »
	1 » 3 » » »
	1 » 2 » » »
	1 » 1 » utan »
» 2 tr. upp	2 » 3 » med »
	3 » 2 » » »
	1 » 1 » » »
» 3 tr. upp	2 » 3 » » »
	1 » 2 » » »
	2 » 4 » utan »
	1 » 1 » » »

Till hvarje bostadslägenhet höra, förutom ett klosettrum, erforderliga garderobber och skafferier. I köken äro insatta Bolindersspislar samt vid sidan om spislarna en järnhäll för gaskokningsapparat. Väggarna kring spisar och hållar äro kakelbeklädda till 1,8 meters höjd öfver golfvet. Köken äro dessutom inredda med diskbord, vedlår, köksskåp m. m.

I vinden äro inrymda vindskontor för hvarje lägenhet och torkvind.

Källaren är inredd med kontor för hvarje lägenhet samt dessutom med en tvättstuga, försedd med vattenvärmare, torkrum och mangelrum. Denna tvättaafdelning är afsedd för hela den vid inrättningen anställda personalen. I sydöstra delen af källaren finnes en badafdelning, äfven denna endast för personalens behof. Denna badafdelning består af tre badrum, hvar och ett försedt med ett badkar jämte tillhörande duschapparat.

För uppvärmning och ventilation af kontoret och allmänna väntrummet finnas i källaren tvenne mindre varmkammare.

Källarvåningen är öfvertäckt med segmentformiga betonhvalf mellan järnbalkar, men i de öfriga våningarna, med undantag af arkivrummet i bottenvåningen, bestå bjälklagen af plank, infästa mellan järnbalkar. Mellan plankbjälkarna är inlagdt blindbottengolf och trossfyllning, hvarjämte bjälklagen äro underpanelade med furubräder, hvarpå rörning och putsning är utförd. Golfven i lägenheterna äro af helren furuplank samt i förstugor och trapp-planer af cementmosaikplattor. I bottenvåningen bestå golfven utom på ofvannämnda ställen af stålslipade och kvadrerade cementgolf. För källare och vind äro insatta järndörrlufte.

Trapporna äro utförda af gjutjärn, hvarpå steg af kalksten äro inlagda. På gjutjärnsvangstyckena äro uppsatta räckverk af smidt järn med öfverliggare af polerad björk.

Alla innertak äro målade med limfärg, bostadsrummen äro tapetserade, men i öfrigt äro väggar och hvalf samt snickeriarbete oljemålade.

Utvändigt äro fasaderna putsade dels med slät- och dels med spritputs

samt affärgade. På norra sidan mot Maria Bangatan finnes vid taklisten uppsatt en större bekröning, bestående af en sköld med Stockholms stads vapen. Yttertaket är täckt med svart plåt.

Uppvärmningen sker med direkt ånga till hvarje rum, och finnas för den skull uppsatta radiatorer, placerade i allmänhet i hörn så som annars kakelugnar. För ventilation finnes en direkt friskluftsventil samt en evakueringsventil, båda placerade vid taket. Uti allmänna mottagningsrummet, kontoret och sessionssalen införes likväl förvärmad friskluft, för hvilket ändamål de förut omnämnda varmkamrarna i källaren äro inredda.

För ventilation af klosetterna finnas på vinden tvenne elektriska fläktar, så anordnade, att de endast behöfva tjänstgöra under sommaren.

I expeditionslokalerna, trapporna och köken samt tamburerna finnes gas inledd för belysning, och i köken finnes utlopp vid spisarna för kokgas. På alla erforderliga ställen äro äfven vatten- och aflöppsledningar inledda.

Kyrksals-, matsals- och köksbyggnaden.



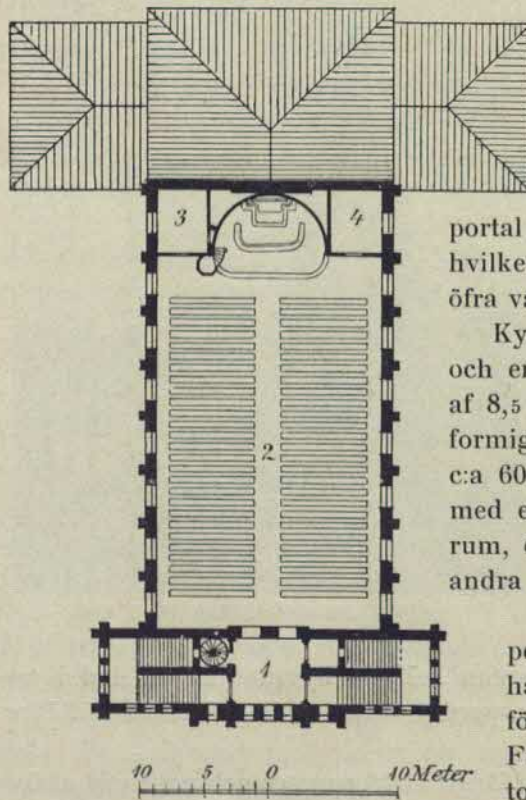
Denna intill Wollmar Yxkullsgatan belägna byggnad är afdelad i tre partier, längst åt Norr torn- och trapp-partiet, vidare midtpartiet samt åt Söder köks- och flygelpartiet.

Torn- och trapp-partiet med en längd af 26,2 meter och en bredd af 6,4 meter inrymmer såsom benämningen angifver, förutom trappor, äfven förstugor till mat- och kyrksalarna samt orgelläktaren och tornöfverbyggnaden.

Midtpartiet inrymmer i bottenvåningen matsalen och matutlämnings-



Kyrksalen.



Plan af kyrksalen.

- | | |
|-------------|----------------------|
| 1 Förstuga. | 3 Sakristia. |
| 2 Kyrksal | 4 Pastorsexpedition. |

rummet, samt i våningen 1 tr. upp kyrksalen. I köks- och flygelpartiet är köket med därtill hörande lokaler förlagdt.

Hufvudingången till byggnaden är från norra sidan. En större portal leder in i den stora förstugan, från hvilken tvenne trappuppgångar föra till öfra våningen, där kyrksalen är belägen.

Kyrksalen, med en längd af 29 meter och en bredd af 17,4 meter samt en höjd af 8,5 meter, afslutas upptill af ett ellipsformigt hvalf. Salen är afsedd att rymma c:a 600 personer. I fonden afslutas salen med en koranordning mellan tvenne sidorum, det ena afsedt till sakristia och det andra till expeditjonsrum.

Orgelläktaren, rymmande c:a 20 personer, är utlagd på järnbalkar, men har inåt ett utrymme motsvarande förstugorna i de nedre våningarna. Från orgelläktaren finnes uppgång till tornet, där en ringklocka är upphängd och ett urverk placeradt. Tornet är försedt med åskledare.

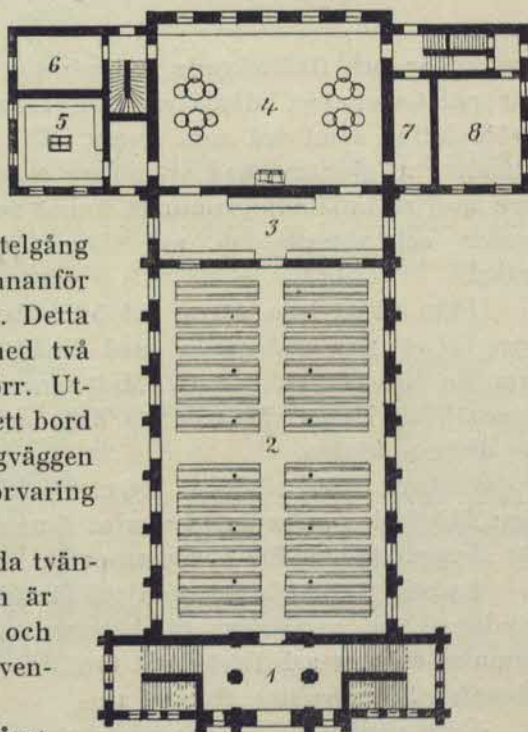


Matsalen.

Matsalen, som har en längd af 28 meter och en bredd af 17,4 meter, rymmer c:a 400 personer. Bord och bänkar äro uppsatta i fyra afdelningar, hvardera omfattande sex bord och tolf bänkar samt placerade så, att en midt gång och tvenne sidogångar erhållits. Innanför matsalen är matutlämningsrummet. Detta rum är mot matsalen försedt med två stora utlämningsfönster samt en dörr. Utmed väggen mot matsalen löper ett bord för matservering. På motsatta långväggen finnes ett större varmskåp för förvaring af maten före utportioneringen.

Från matutlämningsrummet leda tvänne större dörrar ut till köket, som är 17,4 meter långt, 12,5 meter bredt och 8 meter högt samt försedt med en ventilationstrumma midt i taket.

Köket är inredt med 10 st. ångkokgrytor, uppställda i tvenne grupper på lämpligt afstånd från sidoväggarna. Af dessa grytor, som äro stjälpbara medelst skrufhjuls-



10 5 0 10 Meter

Plan af matsalen och köket.

- | | | |
|---------------------|--------------------------|---------------|
| 1 Förstuga. | 4 Kök. | 7 Skafferi. |
| 2 Matsal. | 5 Diskrum. | 8 Förrådsrum. |
| 3 Matutlämningsrum. | 6 Matrum för personalen. | |



Köket.

mekanism och förfärdigade af invändigt slipadt gjutjärn, äro fyra afsedda för potatiskokning, däraf en som reserv, fyra för kött och sopp- eller grötkokning samt två som reserv. Till kokapparaterna höra fyra vattenståndare af gjutjärn med svängbara armar af polerad koppar. Utmed väggen mot matutlämningsrummet finnas tvänne större spisar, försedda med under- och sidoskåp m. m. Väggen bakom spislarna är beklädd med kakel.

Från köket leda dörrar till östra flygelbyggnaden, där man först kommer till ett genomgångsrum med direkt utgång till gården. Innanför detta rum är diskrummet beläget. Midt i rummet äro fyra disklådor af gjutjärn uppställda. Längs väggarna stå fasta spjälbord, afsedda för uppställning af de diskade kärlen.

I södra delen af denna flygel äro kökspersonalens matrum samt trappan till vinden inrymda. I vinden finnes, förutom vindskontor och klosett, ett snyggningsrum för kökspersonalen.

I västra flygeln äro skafferi och förrådsrum inredda. Under trapporna till vindarna äro nedgångar till källaren, som i denna del af byggnaden inrymmer en stor arbetsal samt förrådsrum och under östra flygeln rum för ränsning af rotfrukter, fisk m. m.

Från gården finnas genom trapp-partien nedgångar till den stora källaren under midtpartiet.

Den östra nedgången leder till ett under förstugan beläget likrum.

Den stora källaren under matsalen är afsedd till förvaring af de till rengöring vid inrättningen mottagna mattor och är fördenskull inredd med hyllor och fack, gående från golf till tak.

Bjälklagen öfver källarvåningarna och bottenvåningen bestå af segmentformiga betonhvalf, slagna mellan järnbalkar, hvilka uppbäras af bärbalkar, hvilande på gjutjärnskolonner, och golven i källarna äro utförda af cement och asfalt samt i bottenvåningen och våningen 1 tr. upp af cementmosaikplattor. Trapporna äro af kalkstenssteg, lagda på murade kupor, med undantag af spiraltrappan till läktaren, hvilken är utförd af cementblocksteg.

Alla väggar och hvalf äro slätputsade och oljemålade, och utvändigt äro murarna putsade och affärgade. Tornet är täckt med kopparplåt, men byggnaden i öfrigt med svart plåt.

Uppvärmningen i kyrksalen och matsalen sker medelst ångkaminer, och ventilationen sker dels genom fönstren, som äro försedda med lösrutor, dels genom utsugningskanaler. I kyrksalens tak är en större öppning täckt med genombrutet galler, och på yttertakets är anbragt en takryttare, försedd med jalusigaller.

Köket är försedt med tvänne ventilerande ångkaminer samt ventilationstrumma i taket. De ventilerande kaminerna afse att vintertid åstadkomma en kraftig ventilation med undvikande af drag. På samma sätt uppvärmas matutlämningsrummet och diskrummet.

Källarna uppvärmas med ångkaminer samt äro försedda med evakuationskanaler. Äfven i denna byggnad utgöres belysningen af gas.

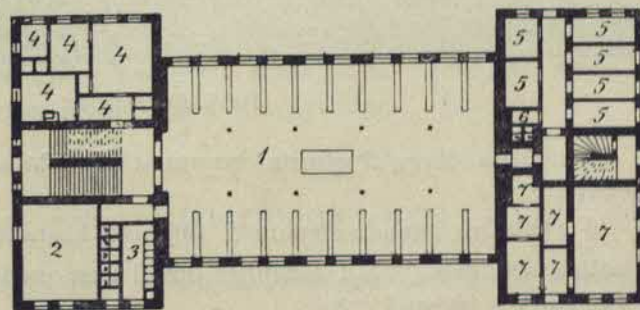
Verkstadsbyggnaden.

Denna byggnad är uppförd i tvenne flygelbyggnader och ett midtparti.

Flygelbyggnaderna, som rymma fyra våningar, hafva en längd af 22,6 meter samt en bredd af 11,3 meter och en medelhöjd af 18,5 meter. Midtpartiet är uppfördt endast i tre våningar och håller i längd 26,3 meter, i bredd 16 meter samt i höjd 16,2 meter.

Östra flygelbyggnaden inrymmer i bottenvåningen snyggningsrum och klosettrum samt verkstadsrum för diverse arbeten. I denna flygelbyggnad äro äfven hufvudingången till verkstäderna samt trappan till öfra våningarna.

Midtpartiets bottenvåning upptages af lokaler, afsedda för mindre arbetsföre. Den större lokalen är 26 meter lång, 15 meter bred och 4 meter hög.



10 5 0 10 Meter

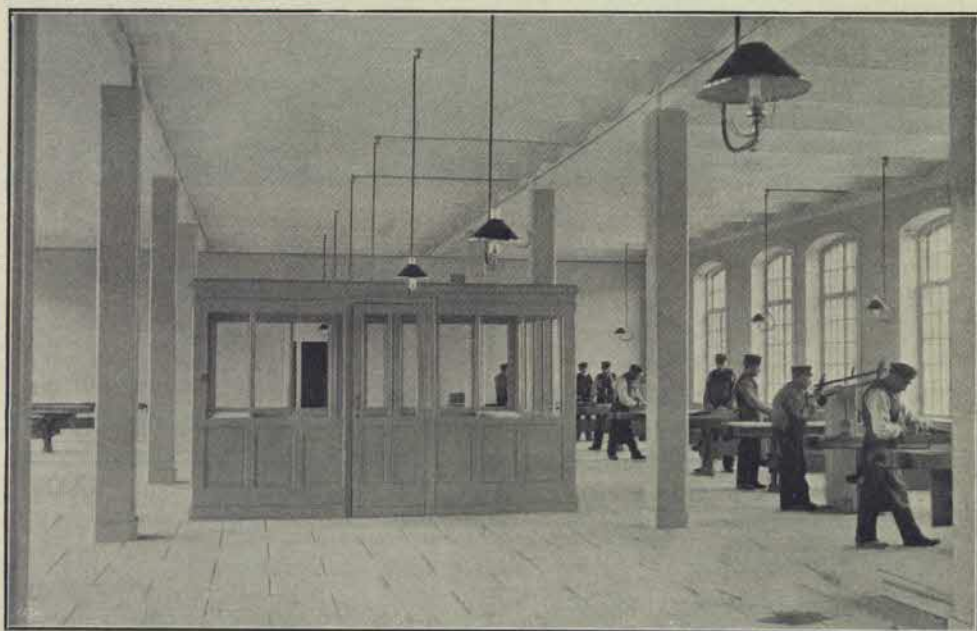
Plan af verkstadsbyggnaden.
Bottenvåningen.

- | | |
|------------------------------------|------------------|
| 1 Arbetssal för mindre arbetsföre. | 5 Isoleringsrum. |
| 2 Arbetslokal. | 6 Klosett. |
| 3 Snyggningsrum och klosett. | 7 Kaffekök. |
| 4 Portvaktens bostad. | |

I västra flygelns bottenvåning äro inrymda dels en isoleringsafdelning, bestående af sex rum, dels ett kaffekök och ett serveringsrum jämte diskning- och förrådsrum. I denna flygel är trappuppgången till bostadslägenheterna och reservutgångar från verkstäderna.

Östra flygeln rymmer i öfra våningarna, förutom snyggings- och klosettrum, förrådsrum för de stora verkstäderna i midtpartiet, hvarjämte flyglarna inrymma verkstadsrum för tapetsere, målare, glasmästare, bokbindare m. fl. i våningen 3 tr. upp.

Midtpartiet inrymmer verkstadslokaler såväl i våningen 1 och 2 tr. upp som på vinden, hvilken är försedd med stora takfönster. Af dessa verkstadslokaler är den i våningen 1 tr. upp afsedd för snickare, 2 tr. upp för skräddare och den högst upp belägna för skomakare och sadelmakare.



Snickerverkstaden.

Vindarna öfver flyglarna inrymma vindskontor och förrådsrum samt torkvind.

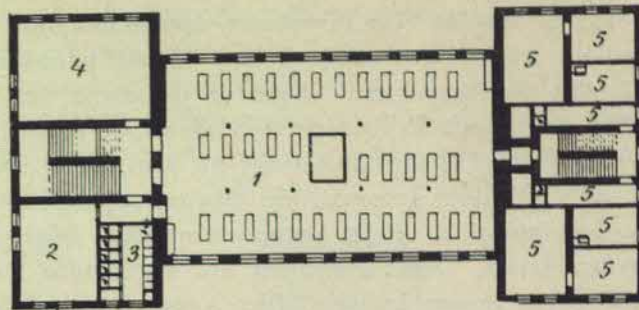
Verkstadsbyggnaden rymmer följande bostadslägenheter:

I bottenvåningen	1 lägenhet om 2 rum med kök,
I våningen 1 tr. upp	2 » » » »
» 2 tr.	2 » » » »
» 3 tr.	2 » » » »

Källarna under flygelbyggnaderna samt en mindre del af midtpartiet, som delvis äro afsedda för bostadsinnehafvare, inrymma varmkammare för byggnadens uppvärmning.

I midtpartiet och östra flygeln äro bjälklagen utförda af betonhvalf mellan järnbalkar, hvilka hvila på längsgående bärbalkar, understödda af

kolonner af svaladt järn, i västra flygeln däremot af plankbjälkar, lagda mellan järnbalkar. Dessa bjälklag äro försedda med blindbottengolf, trossfyllning och underpanel samt golf af hyflad, helren furuplank. På betonhvalfven äro inlagda cement- eller cementmosaikgolf, utom i verkstaden å nedre botten och portvaktens bostad, där trägolf äro lagda på underslag i trossfyllning.



Plan af verkstadsbyggnaden.
Våningen en tr. upp.

- | | |
|--------------------------------|--------------------------|
| 1 Verkstadslokal för snickare. | 4 Upplagsrum för bräder. |
| 2 Förrådsrum. | 5 Bostäder för personal. |
| 3 Snygningsrum och klosettrum. | |

Trapporna äro af kalksten på murade kupor, och alla väggar och hvalf äro slätputsade. I verkstäderna med därtill hörande lokaler äro väggar och hvalf målade med limfärg, i bostadsrummen äro tapeter uppsatta, och öfriga väggar äro oljemålade.

Utvändigt är byggnaden putsad samt affärgad, och taket är täckt med svart plåt.

Verkstäderna uppvärmas medelst ångkaminer, men erhålla för kraftigare ventilation förvärmad friskluft från en varmkammare i källaren. Isoleeringsafdelningen och kaffeköket uppvärmas genom varmluft från de därunder belägna varmkamrarna och bostäderna medelst ångkaminer, placerade i rummen i stället för kakelugnar.

Köken äro försedda med spisar och med ledningar för kokgas. Vatten- och aflopp äro inledda i samtliga köken och på öfriga erforderliga ställen.

För ventilationen i de med ångkaminer försedda rummen finnas direkta friskluftsventiler samt utsugningskanaler. Klosetterna ventileras medelst elektriska fläktar. Gasbelysning är införd i byggnaden.

Ångpanne- och tvättstugubyggnaden.

Denna byggnad omfattar fyra afdelningar: ångpannerummet, kolskjulet, mittelbyggnaden och tvättstugan.

Ångpannerummet är 22,5 meter långt, 11 meter bredt, 6,2 meter högt, och uppfördt i en våning, öfvertäckt med järntakstolar och plåttak. Det inrymmer ångpanneafdelningen, bestående af 5 st. ångpannor à 60 m² eldyta och med plats reserverad för ytterligare tvänne pannor för framtida behof. Af de nu befintliga pannorna äro fyra afsedda att tjänstgöra samtidigt och den femte som reserv. Pannorna äro utförda enligt typen invändig eldstad uti excentriskt, korrugeradt eldrör samt återvändstuber med

röskåp af plåt. De inneslutas upptill af plant stengolf, muradt på järnbalkar och försedt med luckor, så att pannornas hela öfverdel blir tillgänglig för inspektion. Fyra af pannorna äro försedda med automatisk eldningsapparat af Underfeed Stoker C:os patent, afseende bränslebesparing och rökförbränning, under det att den femte är konstruerad för handledning. Till den automatiska eldningsapparaten hör en fläkt, som drifves med ångmaskin. Från ångpannorna utgå högtrycksledningar till de olika byggnaderna. Dessa ledningar äro upphängda i den förut beskrifna betongulverten, genom hvilken äfven kondenseringsledningarna återföra det kondenserade vattnet till en under ångpannerummets golf belägen cistern. Innan ångan inledes från högtrycksledningarna till byggnaderna, reduceras den genom Salzmans automatiska tryckreduktionsventil till 0,2 atm. tryck.

I ångpannerummet är öfrig erforderlig inredning såsom matarepumpar, ångfördelningslåda m. m. placerad. I södra delen af rummet leda dels en järntrappa upp till gården, enär rummets golf ligger c:a 2 meter under markens nivå, och dels en dylik trappa ned till cisternrummet. I motsatta ändan af rummet för en större dörr in till kolskjulet. Detta skjul, som upp till marken är uppfördt med väggar af betong, har en öfverbyggnad af trä, bestående af stolpar, bröstpanel samt takresning, och är intäckt med svart plåt. Skjulet, som är 26,5 meter långt, 11 meter bredt och 2,6 meter högt till betongväggarnes öfverkant, är afsedt att kunna rymma ett större kol-förråd.

Mellan ångpannerummet och kolskjulet är uppförd en 50 meter hög ångpanneskorsten. Denna är utförd med ett åttkantigt postament af rödt tegel samt med öfverdelen af gult radialtegel.

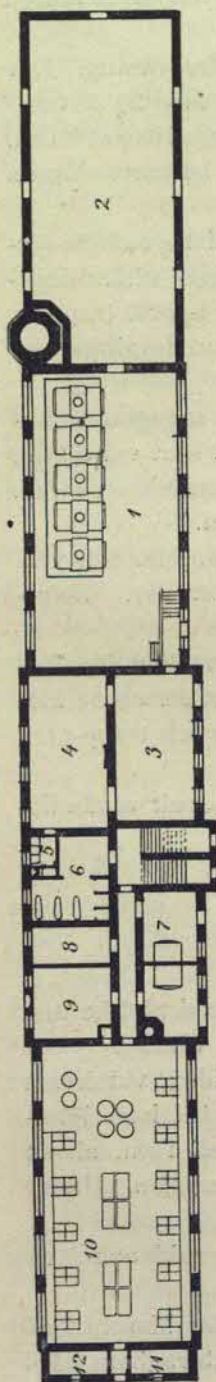
I mittelbyggnadens norra del af bottenvåningen inrymmas smedja och verkstad med tillhörande snyggnings- och klosettrum.

Midt på gårdsfasaden är ingången till den för tvättafdelningen afsedda mittelbyggnaden. Från sistnämnda ingång leda fem steg ned till ett badrum, bestämdt för de nyintagna hjonens behof. Detta badrum inrymmer tre badkar, två duschar samt ett afklädningsrum. Utanför badrummet ligger en korridor, ledande in till tvättstugan. På höger hand i denna korridor är rummet för desinfektionsugnen, där så väl hjonens egna kläder som sängkläder och främmande orena kläder desinficeras. Till vänster i korridoren är ett rum för tvättpersonalen samt rum för mottagning af orena kläder.

Förutom ofvannämnda ingång till tvättstugan finnes en dylik från byggnadens södra gafvel. Tvättstugan, som är 22,7 m. lång, 11,2 m. bred och 6,2 m. hög, är liksom ångpannerummet uppförd i endast en våning, öfvertäckt med järntakstolar, men finnes här anbragt ett innertak af cement enligt Moniersystemet. Byggnaden är intäckt med svart plåt. Vid södra ingången är en mindre utbyggnad, inrymmande en varmkammare, för ventilation af tvättstugan, samt en lokal afsedd för förvaring af borstar, tvål och såpa m. m. Utmed långväggarna finnas tvättbunkar, ställda i 11 grupper

öm fyra i hvarje grupp. Dessa tvättbunkar äro utförda af prima kärnfull furu och försedda med uppläggningshyllor samt med till golfvet gående afloppsror.

Midt på golfvet äro placerade 2 st. sköljbassiner af cement, invändigt 2 meter långa, 0,8 meter breda och 1 meter djupa samt försedda med kranar för varmt och kallt vatten. Mellan dessa bassiner och norra gafvelväggen äro fyra koktunnor placerade. Koktunnorna äro hissbara medelst

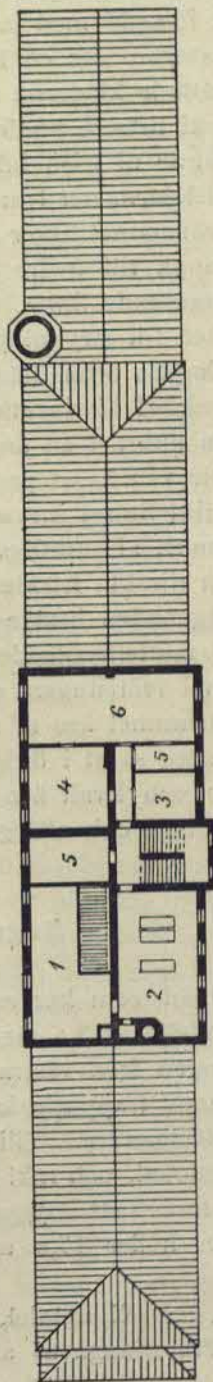


Plan af ångpannehuset.
Bottenvåningen.

- 1 Ångpannor.
- 2 Kolskjul.
- 3 Smedja
- 4 Verkstad.

- 5 Snygningsrum.
- 6 Badrum.
- 7 Desinfektionsrum.
- 8 Tvättpersonalens rum.

- 9 Mottagningsrum för tvätt.
- 10 Tvättinrättning.
- 11 Förvaringsrum.
- 12 Varmkammare.



Plan af ångpannehuset.
Våningen en tr. upp.

- 1 Torkrum.
- 2 Mangelrum.

- 3 Strykningsrum.
- 4 Lagningsrum.
- 5 Utlämningsrum.
- 6 Linnerum.

hissmekanism, anbragt i taket och gående med maskinkraft, samt försedda med innertunnor af hårdvalsad kopparplåt. Dessa innertunnor äro för hand stjälpbara. Vid västra långväggen stå 2 st. centrifuger med innerpannor af perforerad koppar. Centrifugerna äro själfcenterande.

I tvättstugans tak finnes en större utsugningskanal, utmynnande i en 10 meter öfver mittelbyggnadens tak uppgående ventilationsskorsten. För att erhålla kraftigare utsugning är den ofvan omnämnda varmkammaren anordnad samt försedd med jalousigaller mot tvättstugan.

Från tvättstugan går en hiss till mittelbyggnadens öfre våning. Där mottagas de tvättade kläderna i ett torkrum, som är försedt med 20 st. torkhästar, utförda af helren, kådfri furu samt med upphängningslister af löffträ.

För tillförande af frisk luft till torkhästarna finnes i bottenvåningens tak under torkhästarna en trumma af rabitz.

Utanför torkrummet ligger mangelrummet och utanför detta rum är förstugan med trappa till nedre våningen. Vid förstugan ligger utlämningsrummet för främmande linne. Till höger, då man kommer uppför trappan, leder en korridor till strykningsrummet, lagningsrummet, utlämningsrummet för inrättningens egna kläder samt linnerummet.

För drifvande af hissinnrättningarna, centrifugerna och manglarna finnes i verkstaden anbragt en ångmaskin, utvecklade 15 eff. hkr. vid 5 atm. tryck och gående 175 hvarf pr min., samt erforderliga transmissioner m. m.

Vinden i mittelhuset inrymmer erforderliga förrådsrum.

Uppvärmningen af samtliga lokaler sker medelst ångkaminer och ventilationen genom direkta friskluftsventiler och evakuationsventiler. Belysningen inom byggnaden består af gas med auerbrännare.

Bjälklaget i mittelbyggnaden är utfördt af betonhvalf mellan järnbalkar, och golfven i tvättstugan, desinfektionsrummet, rummet för orena kläder samt klosettrummet äro af asfalt, i förstugor, korridorer och trappplan af kalkstensplansteg samt i öfriga lokaler af cement.

Alla väggar och hvalf äro slätputsade och oljemålade, och utvändigt är byggnaden putsad och affärgad.

Bageribyggningen

Denna byggnad, som har en längd af 33 meter, en bredd af 16,3 meter och en medelhöjd af 7,5 meter, är uppförd i endast en våning.

Hufvudingången från västra gafveln leder in i en korridor, vid hvars vänstra sida finnes trappuppgång till vinden samt ingång till bageriföreståndarens expeditjonsrum. Till höger i korridoren ligger ett rum, afsedt till brödförvaringslokal, och rakt fram är ingången till bagerilokalen. Under trappuppgången finnes ett snygningsrum.

Bagerilokalen håller 17,8 meter i längd, 15 meter i bredd och 5,25 meter i höjd.

Bakugnarna, två till antalet, äro utförda enligt Borbecker Maschinenfabriks patent »Viktoriaugnen» samt äro försedda med två utdragbara här-

dar hvardera. Vid sidan af ugnarne är uppställd en degknådningsmaskin. Denna maskin drifves af en elektrisk motor. I bagerilokalens motsatta del finnas tvänne varmskåp för degens jäsning.

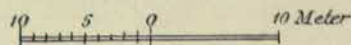
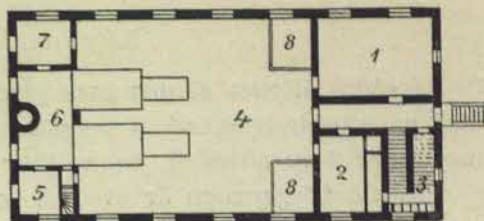
I byggnadens östra del är eldningsrummet med kolbox och rum för motorn. Dessa tre rum hafva direkta utgångar till gården på östra gafveln. Vid sidan af kolboxen är nedgång till ett mindre källarutrymme med en lågtryckspanna, afsedd att värma dels hela bageriet och dels de omnämnda varmskåpen.

I vinden är inredning gjord i ändamål att använda densamma för mjölförråd.

Bjälklaget mellan bottenvåningen och vinden är utfördt af betonhvalf mellan järnbalkar, uppburna i bagerilokalen af bärbalkar och gjutjärns-kolonner. I bageriet med därtill hörande lokaler äro golfven utförda af kalkstensplansten och i vinden och källaren af cement.

• Väggar och hvalf äro slätputsade och i bageriet oljemålade, men i öfriga lokaler målade med limfärg. Utvändigt är byggnaden putsad och affärgad.

Lokalerna uppvärmas genom ventilerande kaminer, och ventilationen sker genom trummor i taket. I byggnaden äro inledda vatten-, gas- och afloppsledningar.



Plan af bageribygnaden.

- | | |
|-----------------------|------------------|
| 1 Brödförvaringsrum. | 5 Kolrum. |
| 2 Föreståndarens rum. | 6 Eldningsrum. |
| 3 Snygningsrum. | 7 Rum för motor. |
| 4 Bagerilokal. | 8 Jässkåp. |

Stallbyggnaden.

I hörnet af Wollmar Yxkullsgatan och Gubbhusgatan är uppförd en stallbyggnad af plank och bräder under tak af plåt. Byggnaden har en längd af 14,8 meter, en bredd af 6,0 meter och en höjd till takfoten af 4,4 meter samt inrymmer spiltor för 6 hästar, selkammare och foderrum. Från foderrummet leder en stege upp till vinden, som är afsedd till förvaring af foder. Å västra gafveln finnas portar samt hissapparat för upphissning af fodret till vinden.

Bjälklag, takstolar och golf äro utförda af furuplank, och innerväggar och tak äro inpanelade med pärlspåntade bräder. Stallbyggnaden är ut- och invändigt oljemålade.

I sammanhang med stallet är uppförd en vagnbod af resvirke och bräder samt täckt med plåttak. Vagnboden är afsedd att rymma fyra åkdon.

Grunden till byggnaderna är utförd af betong till ett djup af 1,2 meter under markytan. Vatten-, gas- och afloppsledningar äro inledda i stallet.

Afträdesbyggnaden.

I södra hörnet af den inre gården åt Wollmar Yxkullsgatan är uppförd en afträdesbyggnad af resvirke och bräder under plåttak. Byggnaden inrymmer 8 st. afträden, en urinkur samt ett rengöringsrum af klosettkärl.

Afträdesbyggnaden är ut- och invändigt oljemålad.

Äfven i denna byggnad äro inledda gas-, vatten- och afloppsledningar.

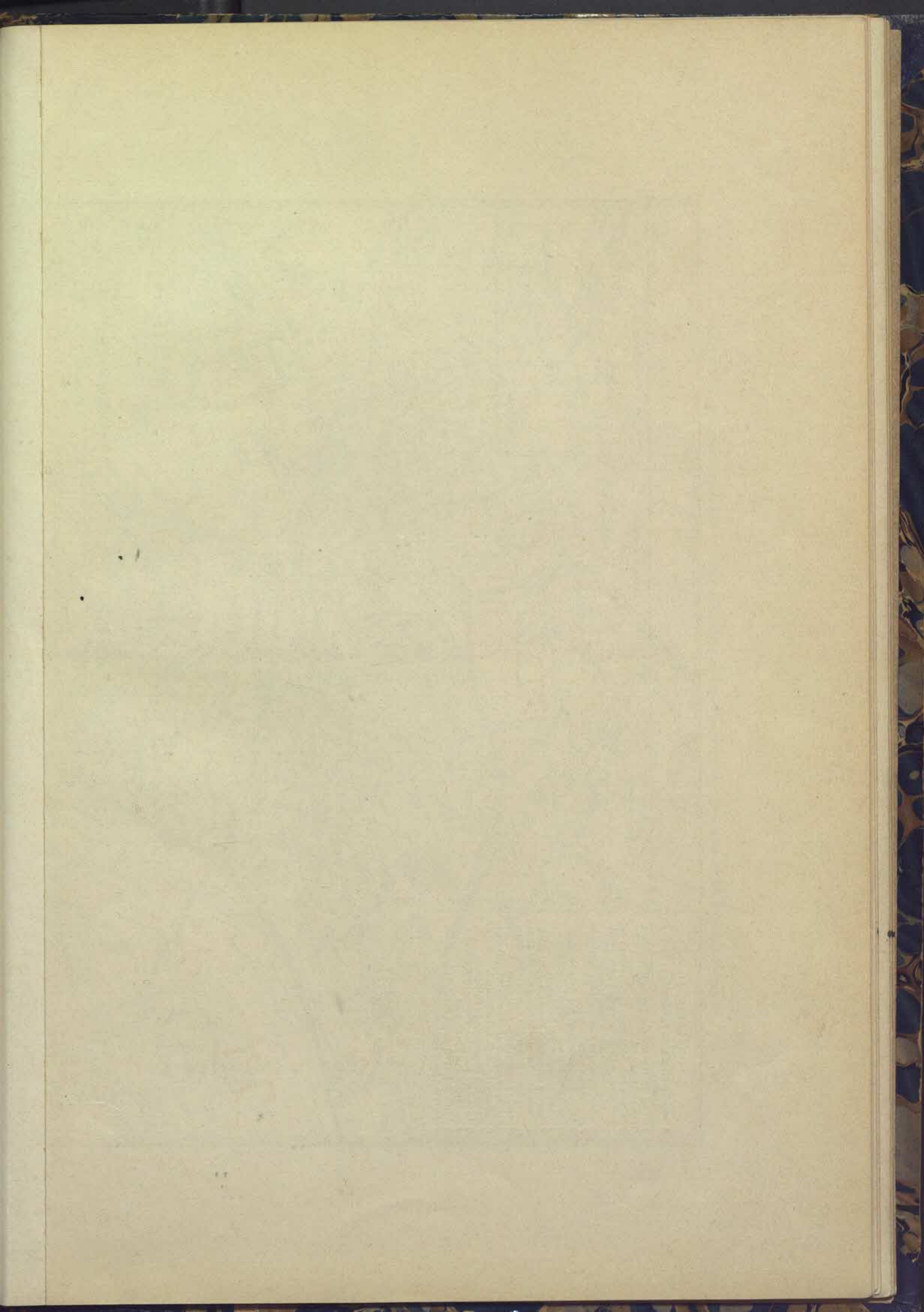
Stängsel.

Kring hela tomten samt inom delar af densamma är stängsel uppfördt till en höjd af 2,8 meter öfver marken.

Framför förvaltnings- och logementsbyggnaderna åt Maria Bangatan samt inom tomten består stängslet af s. k. käppstaket, i öfrigt af tätt plank.

Erforderliga kör- och gånggrindar äro anbragta i stängslet.

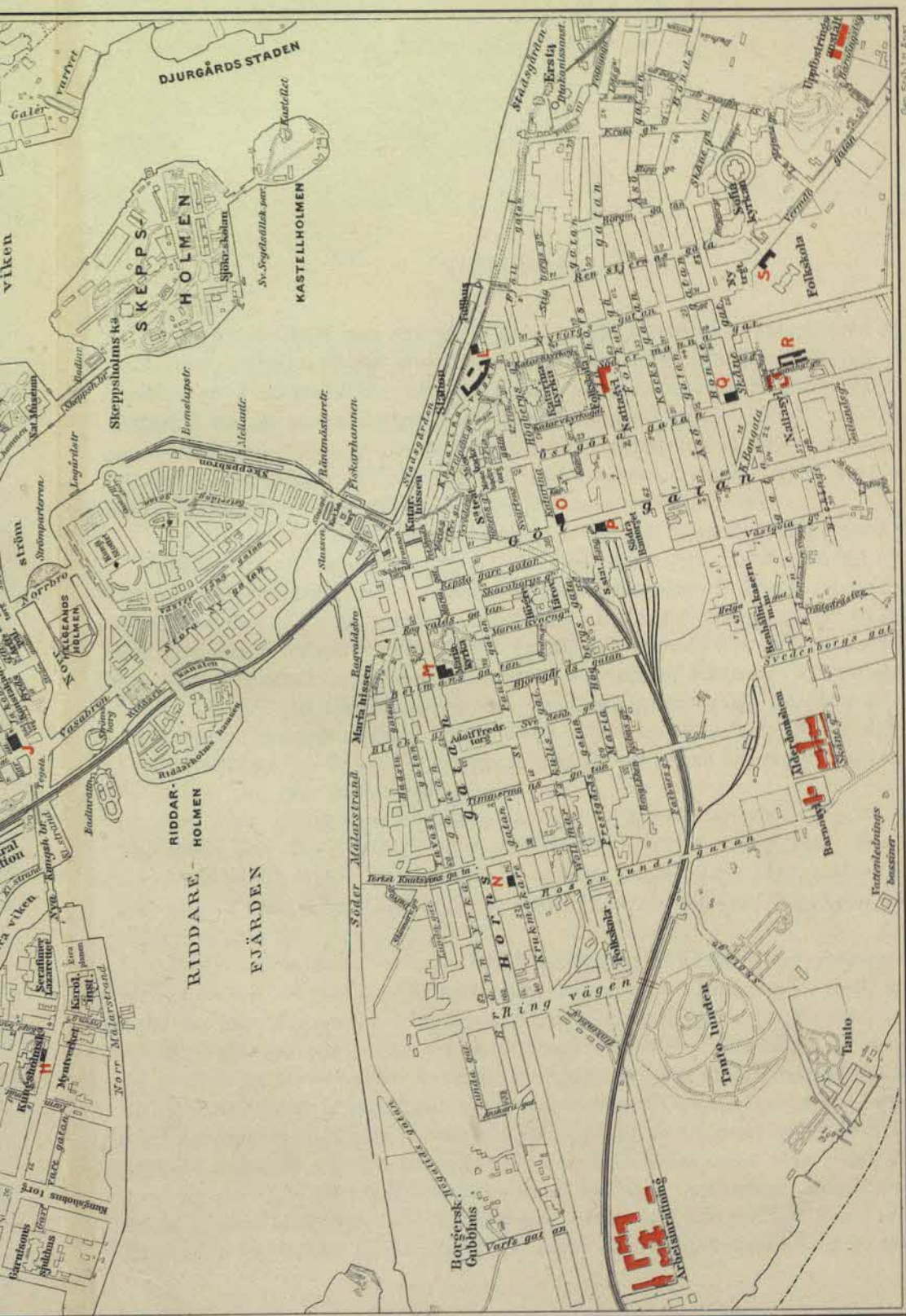






FÖRKLARINGAR.

- A** Hedvig Eleonora församlings försörjningshus.
- B** Allm. fattigvårdens försörjningshus.
- C** Drottninghuset.
- D** Jakobs och Johannes församlings fattighus och försörjningshus samt norra frivilliga arbetshuset.
- E** Adolf Fredriks församlings fattighus.
- F** Allmänna barnhuset.
- G** Allm. fattigvårdens försörjningshus.
- H** Ulrika Eleonora församl. fattighus.
- J** Klara församlings fattighus.
- K** Hedvig Eleonora församl. fattighus.
- L** Stadens arbetsinrättning och de södra församlingarnas försörjningshus.
- M** Maria församlings fattighus.
- N** Maria församlings försörjningshus.
- O** Södra frivilliga arbetshuset.
- P** Katarina församlings fattighus.
- Q** Katarina församl. försörjningshus.
- R** Provisoriska sjukhuset.
- S** Allm. fattigvårdens försörjningshus.
- T** Danviks hospital.



Gen. Sahlstr. Abstr.

Turistföreningens karta 1905.

Karta öfver Stockholm

med angifvet läge för äldre och nyare fattigvårdsinrättningar.
 De äldre inrättningarna betecknas med bokstäfver och namngifvas under 'Förklaringar', de nyare namngifvas å själfva kartan.

SLUTORD.

Stockholms stads nya Arbetsinrättning skulle, såsom det ursprungligen var beräknadt, upplåtas för sitt ändamål i slutet af år 1905. Emellertid befanns det nödvändigt i synnerhet för att icke hindra planeringsarbetet för Ringvägen i Katarina, att den gamla inrättningen utrymdes snarast möjligt, hvarför arbetena inom den nya inrättningen bedrefvos med sådan skyndsamhet, att den stora anstalten — den största fattigvårdsanstalt som någonsin funnits i vårt land — kunde redan den 4 juli 1905 förevisas för stadens myndigheter.

Vid liknande tillfällen har det varit brukligt att gifva åt förevisningen af ett afslutadt större byggnadsföretag en yttre högtidlig prägel. De kostnader, som en dylik högtidlighet medför, ansågo byggnadskommittéerna kunna användas till utgifvandet af en minnesskrift, som på ett varaktigt sätt hugfäste den af staden ådagalagda offervilligheten att i en rymlig och tidsenlig anstalt bereda skydd och vård åt tusende bland dess olyckliga och arbetslösa invånare. I detta syfte beslöts, att med det rika material, som för planläggningen och uppförandet af den moderna arbetsanstalten samlats, jämte bilder och skildringar af den äldre, hvilka möjligen kunde anskaffas, skulle utgifvas ett arbete belysande såväl den forna som den nya inrättningen.

Till följd af den nya inrättningens tidigare öppnande än som var beräknadt hann icke den beslutade minnesskriften att dessförinnan afslutas. Denna omständighet föranledde en förändring i arbetets ursprungliga plan, hvilken utvidgades till hvad arbetet nu blifvit: en öfversikt af fattigvården i Stockholm från äldre till nyare tid.

Detta samlingsverk — som saknar föregångare i vårt land — bör, trots oundvikliga luckor och helt visst många andra brister, vara af intresse för dem, som ägna sin uppmärksamhet åt dylika spörsmål, och i all synnerhet för dem, som åtagit sig den svåra uppgiften att handhafva fattigvården i Stockholm. I en tid, då krafven på förbättringar inom fattigvården upptagas till offentlig öfverläggning, då vederbörande myndigheter befinnas alltmer villiga att understödja fattigvårdsstyrelsernas sträfvan, kan det föreliggande samlingsverket äfven ha en praktisk betydelse. Det lämnar kännedom om åsikter, som under olika tidsskeden gjort sig gällande vid såväl upprättandet af behöfliga inrättningar som utarbetandet af olika stadganden för fattigvården. Under ett dylikt studium finner man icke sällan huru äldre föreskrifter blifvit under åren förgätna men i senare tider

åter uppställts såsom villkor för en modern fattigvårdsorganisation. Här föreliggande sålunda erfarenhetsrön från gångna tider, hvilka kunna tjäna till ledning vid bedömandet af nya förslag till förbättring af fattigvården.

Af många anledningar, om hvilka det vore öfverflödigt att vidare orda, har utgifvandet af denna minnesskrift blifvit fördröjd. Då jag nu emellertid har tillfredsställelsen att avsluta mitt verk, vill jag icke nedlägga pennan utan att till mina ärade kamrater i byggnadskommittén samt i styrelsen för Arbetsinrättningen hembära min varma lacksamhet för ett mångårigt och angenämt samarbete, hvilket städse haft till syfte att gagna fattigvården i Stockholm.

JOS. MÜLLER.

SAKREGISTER.

De feta siffrorna beteckna sida. B framför sidtal betecknar afbildning.

- Adolf Fredriks församlings fattighus. **73**, B **83**, **84**, **202**, **208**, **236**, **248** not. 2. — äldsta reglementen 1783 och 1795. **75** not. 3. Allmosor till de fattiga enl. 1698 års stadga. **24**. — förordning om, 1712. **49**. — förvaltas af församlingarnas särskilda fattigvård 1796. **91—93**. — utdelas af allm. fattigvårdens distriktsföreståndare. **101**.
- Allmänna barnhusinrättningen, se: Barnhus, Stockholms stads.
- Allmänna fattigvården, under borgmästare och råd i äldre tid. **10**. — dess organisation under Gustaf I. **11—12**. — under 1600-talet. **20—25**.
enl. 1807 års stadga, 1808—12. **98 ff.** — inrättningar och stiftelser lydande under. **99**, **106**, **113**, **118**. — dess direktion. **100**. **111—114**. — dess tjänstemän. **112**. — öfverdirektören. **112—113**, **133—134**. — instruktioner utfärdade af direktionen. **113** not. 2. — kungörelse d. 6 juli 1808 om fattigvårdens trädande i verksamhet. **114**. — dess beviljande af understöd. **101—102**, **113—116**, **119—129**. — dess befattning med undervisningen. **102**, **104—105**, **108—110**. — med sjukvården. **102**, **105**, **107—108**. — dess försörjningshus. **116—117**, B **117**, **131**, **138**. — redogörelser om förvaltningen **116** not. 2. — berättelse för 1808—10. **131**. — resultatet af dess förvaltning och kritik af densamma. **131—138**.
enl. 1812 års förordning, 1812—43. **141 ff.** — öfverståhållaren dess styresman. **143**, **145**. — uttaxering af fattigvårdsafgifter. **142**, **143**, **163—165**. — fattigunderstöd inom församlingarna. **144—145**, **147—150**. — åtgärder mot tiggeri. **142**, **150—151**. — inrättande af fattighärbergen 1838. **151—154**. — åtgärder för sjukvården och hygien. **154—160**. — fattigkassans förvaltning. **165—169**. — inkomster och utgifter 1830—42. **169**.
- Allmänna försörjningsinrättningen, se: Försörjningsinrättningen.
- Arbetarebostadsfonden 1853. **211—213**. — plan af dess hus n:o 3 Plogkatan. **212**.
- Arbetarebostäder. **159**, **174**, **210—213**, **229**, **279**.
- Arbetsförmedling, stadens. **174**.
- Arbetshemmet för blindas. **294**.
- Arbetshus, förslag till, 1675. **312**. — Politioch brandkommissionens förslag 1772. **86**, **313**. — förslag till nya arbetshus 1839. **174—175**. — inom Hedvig Eleonora och Adolf Fredriks församlingar. **315**. — Jfr Frivilliga arbetshuset, Norra frivilliga arbetshuset, Tvångsarbetsinrättningar.
- Arbetshus, Stockholms stads allmänna, 1844—60. **199—201**, **323—326**. — Se vidare Arbetsinrättning, Stockholms stads.
- Arbetsinrättning, Stockholms stads, 1844—1904. **199—201**, **204**, **253**. — historik och beskrifning öfver. **319 ff.** — byggnader och lokaler. **320—322**, **358—368**, B **358—365**. — situationsplaner. **321**, **356—357**. — reglementen 1844—86. **323—331**. — styrelse. **332—337**. — förteckning öfver styrelseledamöter 1844—1904. **337—339**. — tjänstepersonal. **339—340**. — förteckning öfver, 1844—1944. **347—350**. — dess löneförhållanden. **341—343**. — instruktioner för tjänsteinnehafvare. **344—346**. — hjonens syssel-

- sättning och behandling. 350 ff. — deras inkvartering. 358—368. — beklädnad. 368. — spisordningar. 369—372. — arbeten. 372—378. — dagordningar och ordningsregler. 380—382. — statistiska tabeller 1844—1904, med anmärkningar. 382—399.
- Arbetsinrättning, Stockholms stads nya, 1905. historik. 400—403. — situationsplan. 404. — byggnadsbeskrifning. B 405—426.
- Arbetsinrättningar inom fattighusen, öfverståthållarens bref om, 1796. 91. — för lösdrifvare 1804 och 1819. 301, 305. — inom försörjningshusen. 316.
- Arbetsinrättningar, i äldre och nyare tid, historik öfver. 297—426.
- Arbetslöshet. 174, 275—277.
- Armbössor, församlingarnas. 44. — politikollegiums. 44.
- Asylen för fattiga barnaföderskor. 283.
- Asylen för pauvres honteux. 294.
- Asylen för älderstigna sjömän. 295.
- Asyler för husvilla. 284—288.
- Axel och Sofia Alms stiftelse. 294.
- Baracker, se: Fattigbaracker.
- Barmhärtighetsinrättningar, se de särskilda inrättningarnas namn.
- Barnasyler. B 286, 287—288.
- Barnavård, enl. 1642 och 1698 års stadga. 21, 24. — enl. 1807 års stadga. 102, 104, 108—110. — stadsnämndens åtgärder för. 186—191. — uppfostringshjälp åt fattiga barn 1864. 236. — lag ang. uppfostran af vanartade barn 1902. 302. — Se äfven: Barnhus, Delegerade för barnavård, Undervisning, Utackordering.
- Barnbördshus, öppnadt 1775. 41, 91, 99.
- Barnhem, Stockholms, N:o 1. B 269, 270. — N:o 2. B 270. — utackorderingsbyråns. 271—273, B 274.
- Barnhus, Politikollegii, eller Lilla Barnhuset vid Danviken, anlagdt 1755. 41, 85. — reglementen 1769—73. 41 o. not. 2, 42. — flyttas till Stora Barnhuset 1785. 29, 42, 86.
- Barnhus, Stockholms stads. 25—31. — situationsplan 1742. 30—31. — mönstringsrulla 1654. 28. — spisordning 1756. 28 not. 1. — skolordning 1773. 28. — byggnaden vid Drottninggatan. B 29. — under allmänna fattigvården från 1808. 99, 106, 113, 119, 142, 145—146. — nytt reglemente 1850. 29, 186—187. — barns inlösande och utackordering efter 1853. 187, 189, 268, 269. — dess reseinspektörer. 269, 272. — Jfr Barnhus, Politikollegii.
- Barnhärberge. 271.
- Barnkrubbor. 238 o. not. 1.
- Barn- och tukthuset på Riddarholmen 1624—36. 25—27, 304. — barnhuset flyttas till Rörstrand 1636, tukthuset 1644. 27, 31. — tukthusets förvaltning 1672—1779. 32. — tukthuset sammanslås med Rasp- och spinnhuset 1779. 32, 309.
- Barnängen, föreslagen arbetsanstalt vid, 1675. 312—313.
- Beviljande af fattigunderstöd, se: Fattigunderstöd, Delegerade för beviljande af fattigvård.
- Blinda, se: Institutet för döfstumma och blinda, Arbetshemmet för blinda, Föreningen för blindas väl, Föreningen de blindas vänner.
- Borgerskapets gubbbhus. 90.
- Bostadsbrist. 210, 278 ff.
- Bostäder, de fattigas. 96, 158—159, 160, 278—279.
- Brandt, J. N., generaldirektör för fattigvården 1812. 145 not. 2, 146.
- Cederschjöld, P. G., hans skrift om dödligheten i Stockholm 1827. 157—158.
- Centralförbundet för socialt arbete. 227 not. 1.
- Centralisering af fattigvården under Gustaf I. 11—12. — enligt 1807 års stadga. 97—99, 110, 111. — under fattigvårdsnämnden. 218, 230—231, 241 ff.
- Dagordningar, se de särskilda inrättningarna.
- Danviks hospital, sjuk- och fattighus, dess anläggning. 12—13. — 1533 års reglemente. 13—16. — 1626 års skrä. 16, 27. — ordningsregler 1626. 16—17, 20. — mottager de fattiga från Sankt Görans hospital 1701. 19, 37. — under politikollegii förvaltning 1672—1808. 36—43, 85, 86. — situationsplan 1717. 38. — ny hospitalsbyggnad 1725. 37, B 43. — under allmänna fattigvården 1808. 99, 106, 108, 112, 113, 131, 142, 145. — sinnessjukvården vid. 40—41, 106, 131, 151—155, 178. — veneriskt sjuka vid. 40, 108, 131, 155 not. 1. — situationsplan 1904. 39. — nu gällande reglemente. 43.
- Decentralisering af fattigvården på 1700-talet. 84—85, 93. — efter 1812. 138 ff.
- Delegerade för barnavård, Stadsnämndens. 187—188, 198, 268. — regler för, 1853.

- 187 not. 1. — Fattigvårdsnämndens. 218, 219, 229, 238, 239, 268, 271. — instruktioner för, 1864 och 1871. 268 o. not. 1.
- Delegerade för beviljande af fattigvård. 219, 242—243, 271. — instruktioner för, 1899 och 1904. 242 o. not. 3.
- Diakonissor inom församlingarna. 244. — vid försörjningsinrättningen. 261. — för kontroll öfver utackorderade barn. 269.
- Diakoniss-sällskapet, Svenska. 294.
- Direktionen öfver allmänna fattigvården 1807. 100, 111—114. — Jfr Allmänna fattigvården.
- Distriktsläkare, se: Fattigläkare.
- Drottningens skyddshem. 284, 294.
- Drottninghuset. 33, B 34.
- Dryckenskap. 159, 160, 172, 173, 206 o. not. 1.
- Enskild fattigvård, se: Drottninghuset. 33—34. Rymanska fattighuset. 69. — Soopska fattighuset. 69.
- Enskild välgörenhet. 9—10, 90—91, 161—162, 293—295.
- Epidemi sjukhus, provisoriska. 154.
- Eugeniahemmet, sällskap. 295.
- Fabriksfattigkassan 1758. 90. — dess fattighus, öppnadt 1828. 90 not. 3.
- Fastighetsskatt. 290.
- Fattiga, deras antal på 1600- och 1700-talen. 63. — år 1805. 95. — 1806—42. 168—169. — 1895—1904. 292. — listor öfver. 65, 91. — register eller liggare öfver. 150, 180, 184, 229, 278.
- Fattigas vänner, sällskap. 162.
- Fattigbaracker. 152, 204, 209—210, 281, 284.
- Fattigbröder i Danviks hospital. 14, 15, 16, 40, 131.
- Fattigbyggnadsfond, Stockholms stads brandförsäkringskontors. 210—211.
- Fattigbössor, se: Armbössor.
- Fattigfogdar enl. 1807 års stadga. 112, 113 not. 2, 130.
- Fattigförsörjningen församlingsvis 1812—43. 141 ff.
- Fattigförsörjningsafgift, föreslagen 1811. 138—139, 141. — Jfr Fattigvårdsafgift.
- Fattiggårdar. 313.
- Fattighus, fabriksfattigkassans. 90 not. 3.
- Fattighus, församlingarnas, inrättas. 65—74. — äldsta reglementen. 75 not. 3. — äldre byggnader. 79, B 82—83. — öfverståthållarens skrivelse till föreståndarne 1773. 85—86. — arbetsinrättningar i. 91. — enl. 1807 års stadga. 99, 102—103, 110. — under öfverståthållarens inseende efter 1812. 143, 149 ff. — sjukrum i. 150, 208. — inkomster och utgifter 1830—42. 169. — under församlingsnämnderna enl. 1843 års stadga. 177—178, 181, 196—198. — förslag om försörjningshusens skiljande från fattighusen. 199. — förslag till deras centralisering. 202, 208, 246. — de norra fattighusens sammanslagning. 202, 208—209, 231, 246—248. — under fattigvårdsstyrelserna 1864—87. 231, 232, 235—236. — de södra fattighusens sammanslagning. 249—252. — högsta antalet hjon 1860 och 1864. 236, 252. — Jfr äfven de särskilda församlingarnas namn.
- Fattighusafgift, församlingarnas. 72—73. — efter 1812. 138, 163—165. — 1830 och 1836. 168. — efter 1844. 290.
- Fattighärbergen. 151—154, 209—210, 281—282.
- Fattigkassan, Allmänna, 1812. 142. — dess direktion. 142, 145, 163, 165. — revisorer. 144, 163, 165. — revisionsberättelse för. 1824. 165—167. — inkomster och utgifter 1830—42. 169.
- Fattiglistor. 65. — handhafvas af församlingarnas särskilda fattigvård 1796. 91.
- Fattigläkare, vid Sabbatsbergs fattighus. 76. — vid fattigdistrikten enl. 1807 års stadga. 102, 105, 107—108. — enl. 1812 års stadga. 141. — instruktion för, 1827. 156. — formulär för deras sjukrapporter. 157.
- Fattigstugan vid St. Johannes kapell, se: Sankt Görans hospital.
- Fattigunderstöd, på 1600 talet. 44, 50—52, 60—63. — antal understödstagare på 1700- och 1800-talen. 63, 131, 168—169, 184, 239; år 1895—1904. 292. — understöds beviljande enl. 1807 års stadga. 101—102, 113—116, 119—129. — frågeformulär för, 1807. 119—124; efter 1902. 292—293. — minnesbok för understödstagare 1807. 129. — understöd inom de olika församlingarna efter 1812. 144—145, 150. — ansökningar om, 1812 ff. 148—149. — understödets belopp 1842. 169; 1888 och 1892. 239. — enl. 1843 års stadga. 178—179. — stadsnämndens föreskrifter för. 180—181, 196—198. — fattigvårdsstyrelsernas 232—240, 243—245. — understöds beviljande af fattigvårdsnämnden. 240 ff., 292—293. — anteckning å prästbetyg om. 277.
- Fattigvårdsafgift, uttaxerad för år 1812. 142, 143. — deputerade för dess bestämmande.

- 140, 145, 163. — för 1812—1845. 168. — enl. 1843 års stadga. 178, 183—184. — efter 1844. 290.
- Fattigvårdsdistrikt. 100—101. — deras direktörer och föreståndare. 100—102, 113—114, 140, 147, 179. — antalet understöd i, 1808—10. 131. — deras ordningsmän. 182—183, 233—235.
- Fattigvårdsförordningar, se: Fattigvårdslagstiftning.
- Fattigvårdsinrättningar, äldre och nyare, deras läge, se: Karta öfver Stockholm, efter texten. — Jfr i öfrigt de olika inrättningarnas namn.
- Fattigvårdsinspektör. 240, 241—243. — instruktion för, 1898. 241 not. 4.
- Fattigvårdskommittéer, kungliga.
- 1805 års kommitté 95, dess betänkande af den 4 april 1807 97 ff.
- 1837—38 års kommitté 172, dess betänkande af den 5 juni 1839 172—175.
- 1869 års kommitté 222, dess betänkande af den 5 dec. 1870 222—224.
- Fattigvårdslagstiftning för hela riket.
- 1642 års stadga. 21—22. — 1686 års kyrkolag. 22. — k. förordn. 21 okt. 1698. 23—24, 65. — kungörelse 5 dec. 1788. 22, 220. — k. förordn. 25 maj 1847. 176, 220—221. — k. förordn. 13 juli 1853. 220—222. — k. förordn. 9 juni 1871. 220, 224—227. — motioner i riksdagen ang. 227 not. 1
- Fattigvårdslagstiftning för Stockholm.
- k. bref 1527 (1537?). 11. — k. maj:ts plakat 4 april 1663. 23. — k. maj:ts stadga om en allmän fattigvårdsinrättning 12 aug. 1807. 98 ff. — provisorisk stadga 3 juli 1811. 140. — k. bref 18 mars 1812. 141 ff. — k. maj:ts stadga 1 april 1843. 176 ff. — k. maj:ts instruktion för fattigvårdsnämnden 4 mars 1864. 217 ff.
- Fattigvårdsmål på 1600-talet. 46—48. — 1673—1703. 50—59. — 1808—10. 119—129. — 1810—30. 148—149, 149 not. 1.
- Fattigvårdsnämnden, inrättad 1863. 216. — dess instruktion. 216—219, 241. — dess delegerade för barnavård. 218, 219, 229, 238, 239, 271. — dess delegerade för beviljande af fattigvård. 219, 242. — lokaler. 228—229. — tjänstemän. 229, 242. — instruktioner för tjänstemännen. 229 not. 2, 242 not. 1—3. — ordförande och vice ordförande 1864—1904. 230. — dess föreskrifter för fattigvårdsstyrelserna rör. fattigvården 1864—69. 235—238. — 1897 års kommittés betänkande ang. 240—241. — förändringar i nämndens instruktion 1898. 241—245. — dess centralisering af fattighuset. 246—253. — dess försörjnings- och arbetsinrättningar. 253—262. — dess åtgärder för barnavård. 263 ff. — dess uppfostringsanstalter. 263—267. — dess barnhem. 269—271. — dess utackorderingsbyrå. 271—274. — dess åtgärder mot arbetslöshet och bostadsbrist. 275—280. — dess härbergen för husvilla. 280—288. — dess utgifter och inkomster 1864—1904. 289—292.
- Fattigvårdsstyrelser, församlingarnas, 1864. 218. — instruktioner för, 1864—87. 231—232. — verksamhet. 232 ff. — ny instruktion 1899. 243—244.
- Firbrandt, tuktomästare vid barn- och tukthuset 1624—31. 25.
- Flodin, S. H., borgmästare. 96 o. not. 3.
- Folkmängd, Stockholms, på 1700-talet. 59. — 1800—1845. 168. — efter 1800. 274—275. — 1844—1904. 291.
- Folkskoleväsendet. 191—193. — församlingarnas utgifter för. 184, 192. — skiljes från fattigvården 1861. 193, 228. — Jfr Undervisning.
- Forssman, Anna, donator till Kungsholms fattighus. 74.
- Fredagsalmosan, from stiftelse. 10, 11.
- Fribröder i Danviks hospital. 14, 16, 37, 40, 131. — i Sankts Görans hospital. 17.
- Frimurarebarnhuset. 90.
- Friskola, Storkyrkoförsamlingens. 109.
- Fristad, hem för kvinnor. 295.
- Frivillig fattigvård, i äldre tid. 9—10.
- Frivilliga arbetshuset på Södermalm, öppnadt 1773. 87, 313. — reglemente 1773. 87 not. 2, 314 not. 3. — instruktion för inspektoren 1827. 88 o. not. 1. — verksamhet. 87—89, 99, 106—107, 118, 137, 140, 313—315. — äldre handlingar. 314 not. 2. — förslag till dess ombildning 1812. 137, 315. — flyttas till Stora Glasbruksgatan och omorganiserar 1844. 87.
- Fromma stiftelser, grundade under 1700-talet. 90—91. — under 1800-talet. 161—162, 293—295.
- Frälsningsarmén, dess natthärbergen. 282. — dess värme- och läsestuga. 283.
- Fängelserna i riket. 303—307. — ny styrelse för, 1825. 33, 305. — i Stockholm. 307 ff.
- Föreningen De blindas vänner. 295.
- Föreningen för bistånd åt lytta och vanföra. 295.
- Föreningen för blindas väl. 295.

- Föreningen för sinnesslöa barns vård. 294.
 Föreningen för välgörenhetens ordnande. 295.
 Föreningen Margaretahemmet. 295.
 Föreningen S. de C. 295.
 Församlingarnas försörjningsplikt, enl. 1686 års kyrkolag. 22. — enl. k. förordn. af 21 okt. 1698. 65. — politi- o. brandkommisionens skrivelser ang., 1734—47. 65—68. — vid slutet af 1700-talet. 93. — enl. 1843 års stadga. 177, 181.
 Församlingarnas särskilda fattigvård, inrättad 1796. 91—92. — reglemente för Storkyrkoförsamlingens särsk. fattigv. 1802. 92.
 Församlingsnämnder 1844—64. 176—177, 179—181. — deras ordningsmän. 182—183.
 Förste stadsläkaren. 156.
 Försvarslösa. 221, 288, 299 ff. — Jfr Lösdrifvare.
 Försörjningshus, allmänna fattigvårdens, 1808. 116—117. — vid Nytorget. B 117. — antal underhållstagare vid, 1811 och 1812. 131, 138. — öfvertagas af församlingarna 1812. 138.
 Försörjningshus, församlingarnas. 138, 142, 151, 181, 196—198. — deras centralisering. 200—205, 255. — Maria och Katarina församlingars, 1855—64. B 201.
 Försörjningsinrättningen, Allmänna, inrättad 1860. 202—205, 253—262. — mottager 1878 militärförsörjningsinrättningens hjön. 207, 256. — situationsplaner. 254. — reglementen och föreskrifter. 203 not. 3, 255 not. 1. — spisordningar. 257. — ordningsregler. 258. — nya byggnader. B 260—262. — dess barack för husvilla. 204, 210, 281. — sjukvården vid. 259—261. — dess filialer. 261.
 Generaldirektören öfver fattigvården enl. 1812 års stadga. 143, 145—146.
 Gillen under medeltiden. 9—10, 11.
 Goodtemplarorden, dess värmestuga. 283.
 Grosshandels-societetens pensionskassa. 162.
 Gubbus, Borgerskapets. 90.
 Gustafs inrättning 1800. 91. — af dess direktion år 1800 uppställda frågor rör. fattigvården. 94—95. — under allmänna fattigvården 1807. 99.
 Hallquist, P. E., borgmästare, hans kritik af allmänna fattigvården 1811. 132—134.
 Hedvig Eleonora fattighus. 73, 202, 208, 236. — instruktion för direktörerna 1767. 75 not. 3.
 Helga Lekamens gillet. 9, 11.
 Helgeandshuset på Helgeandsholmen. 10, 11, 12, 26. — på Gråmunkeholmen. 12, 26.
 Hem för de elända, stiftelse. 295.
 Hemmet Fristad. 295.
 Hemmet för frigifna kvinnor. 284.
 Hemortsrätt, fattigas, enl. 1788 års kungörelse 22. — enl. 1805 års kungörelse 95—96. — enl. 1847 och 1853 års förordningar. 221. — enl. 1871 års förordning 223, 224, 226, 227 not 1.
 Hospitalen enl. 1642 års stadga. 21.
 Howard, John, engelsk filantrop. 308 o. not. 1.
 Husfattigkassan. 42, 43—44, 62.
 Husvilla, härbergerande af. 152—154, 209—210, 279—288.
 Hygieniska förhållanden på 1820-talet. 157—160.
 Hyresbelopp i Stockholm år 1805. 96.
 Hyreshjälp åt fattiga. 97, 171, 181, 196, 197, 236, 237.
 Hälsovårdsnämnden 1878. 196, 235.
 Härbergen för husvilla. 153—154, 209—210, 280—284.
 Inflyttning, fattigas, till hufvudstaden. 95—96, 173, 277.
 Inneboendesystem. 96—97, 278—279, 285.
 Insamlingar för de fattiga, på 1600- och 1700-talen. 44—45, 48—49, 90.
 Institutet för döfstumma och blinda, upprättadt 1809. 162.
 Instruktioner, se de särskilda verken och inrättningarna.
 Jakobs och Johannes församlings arbetshus, se: Norra frivilliga arbetshuset.
 Jakobs och Johannes fattighus. 73, 74, 85, 202, 236, 248 not. 2. — rulla 1757. 85 not. 2. — instruktion 1774. 75 not. 3.
 Jakobs och Johannes församlings särskilda fattigvård 1797. 92.
 Josephinahemmet. 294.
 Karta öfver Stockholm, den äldsta. 8. — år 1905, med angifvet läge för fattigvårdsinrättningarna, efter texten.
 Kastenhof, häkte. 307, 308.
 Katarina församlings fattighus. 71, 73, B 83, 236, 248 not. 2, 250. — äldsta reglemente 1767. 75 not. 3.
 Katarina sjukhus. 196.

- Klara församlings fattighus. 73, 78, 83, 202, 208—209, 236, 246—247, 248. — reglemente 1783 och föreskrift för hjonen. 75 not. 3, 78—79.
- Kolerafarsoten 1834. 160—161.
- Kommittéer, kungliga, för fattigvårdens ordnande, se: Fattigvårdskommittéer.
- Kommitterade för sjukvården 1812. 155.
- Kommunalstyrelse i Stockholm, förordning om. 216.
- Konradsberg, hospital för sinnessjuka. 155.
- Konsistorium, Stockholms stads, dess utlåtande ang. fattigvården 1837. 171—172.
- Konung Oscar I:s minne. 294.
- Koppypnings- och vaccinationshus. 91, 99.
- Korrektionsinrättningen, se: Rasp- och spinnhuset.
- Korrektionsinrättningen, Norra, för kvinnor. 33. — Södra, på Långholmen. 33, 312.
- Kronoarbetareskåren 1842. 305.
- Kronospinnhuset, se: Rasp- och spinnhuset.
- Kungsholms församling, se: Ulrika Eleonora.
- Kurhuset, Veneriska. 91, 155 o. not. 1. — revisionsberättelse för 1824. 165—167.
- Kvinnor, valbara till ledamöter i fattigvårdsstyrelse. 227 not. 1. — till ordningsmän. 233.
- Ladugårdslands församling, se: Hedvig Eleonora.
- Leijonancker, Daniel, borgare i Stockholm. 57 not. 1, 312.
- Liggare öfver understödstagare. 150. — stadsnämndens. 180, 184. — fattigvårdsnämndens. 229. — Jfr Register öfver understödstagare.
- Lilla Barnhuset vid Danviken, se: Barnhus, Politikollegii.
- Lindgrenska trasskolan. 294.
- Lotterier för de fattigas underhåll. 72.
- Lösdrifvare. 152, 282, 289. — deras utskrivande till krigstjänst. 301, 305. — 1642 års stadga ang. 21—22. — 1698 års stadga ang. 23, 300. — arbetsinrättningar för. 301, 305—306. — förordningar ang., 1833, 1846 och 1885. 301—303. — Jfr Försvarslösa; Tiggare.
- Malmqvistska barnuppfostringsanstalten. 191.
- Margaretahemmet, förening. 295.
- Maria församlings fattighus. 70—71, 73, 74, 83, 86, 236, 248 not. 2, 250. — reglemente 1770. 75 not. 3, 86.
- Maria och Katarina försörjningshus. B 201.
- Maria sjukhus. 188.
- Matthiæ, Johannes, styresman för »Orphanotrophium» 1631. 27.
- Militärförsörjningsinrättning, Stockholms stads. 205—207, B 207, 256.
- Murbeckska inrättningen. 90.
- Möllerbjelm, A. J. A., öfverståthållare, hans förslag om fattighärbergen 1838. 152—153.
- Mönstring med fattiga, politi- och brandkommissionens. 65—66. — öfverståthållarens, vid fattighusen 1773. 85 — efter 1812. 142, 149—150.
- Nattasyl för husvilla män. 191, 286—288.
- Nattasyl för kvinnor. 208, 282, 286—288.
- Natthärbergen för husvilla. 209—210, 282, 284.
- Nicander, Henr., sekreterare i Vetenskapsakad. 95 o. not. 1.
- Nikolai församlings fattighus å Sabbatsberg. 73, 202, 208, 231, 236.
- Nikolai församlings särskilda fattigvård. 92. — reglemente för, 1802. 92 o. not. 2, 93.
- Norra frivilliga arbetshuset, grundadt 1797. B 89, 90 not. 1, 315.
- Norra försörjnings- och arbetsinrättningen 1860—64, se: Försörjningsinrättningen, Allmänna.
- Norra korrektionsinrättningen för kvinnor. 33.
- Nummerlotteriet. 173.
- Nykterhetsföreningar. 160 not. 1.
- Nykterhetsvårdshus. 160 not. 1.
- Nödlidandes vänner, sällskap. 162.
- Ombudsman, stadsnämndens. 179, 185. — instruktion för, 1856. 185 not. 1. — fattigvårdsnämndens. 229. — instruktion för, 1864. 229 not. 2.
- Ordningsmän vid församlingarnas fattigvård. 182—183, 197, 233—235. — instruktioner för, 1864 och 1871. 233 o. not. 1. — kommittébetänkande af 1873 ang. 234, 241. — ersättas med rotemän. 233, 235, 239.
- »Orphanotrophium», barnhus vid Rörstrand anlagdt 1633. 27—28.
- Pauvres honteux. 131, 141. — asylen för. 294.
- Penningestufwan vid Danviks hospital. 36—37.
- Pionierkår för försvarslösa 1826. 305.

- Politibarnhuset, se: Barnhus, Politikollegii.
- Politikollegium, öfverstyrelse för fattigvården 1672. **35—36**. — dess insamlingar genom armbössor och stamböcker. **44—45**. — fattigmål afgjorda af. **46—48, 50—59**. — dess remonstration ang. de fattiga 1684. **60—63**. — dess inkomster efter 1752. **84**. — dess uppsikt öfver fattighusen. **85** — upphörande af dess befattning med fattigvården 1808. **86**. — Jfr Barnhus, Politikollegii.
- Politi- och brandkommissionen ordnar försörjningsväsendet. **64—70**. — dess förslag till ett arbetshus 1772. **86, 313**.
- Prins Carls uppfostringsanstalt, stiftad 1832. **162, 188—190, B 190**.
- Provisoriska sjukhuset vid Sandbergsgatan, anlagdt 1831. **155—156, 193—196, B 195**. — instruktion för, 1849 och 1858. **194** not. 1.
- Rasp- och spinnhuset (Korrektionshuset) i Stockholm, förordning om, 1698. **23, 25, 32, 300, 304**. — stadga för, s. å **32**. — förlagdt till Långholmen 1724. **32**. — dess tillstånd 1784. **309**. — under allmänna fattigvården 1808—12. **33, 99, 103—104, 106, 113, 145, 146, 309—312**. — tillbyggnader. **118, 310—312, B 311**. — omorganiseras 1827. **33, 146**.
- Rasp- och spinnhusmedlen. **188**.
- Register öfver understödstagare. **277—278**. — Jfr Liggare.
- Reglementen, de äldsta, för fattighusen. **75** not. 3. — Jfr i öfrigt de särskilda verken.
- Riddarholmen på 1630-talet, bild med förklaringar. **26**.
- Rosenlunds ålderdomshem. **83, 250—252, B 251**.
- Rotemän. **234—235, 239, 240, 244, 289**. — instruktioner för, 1877 och 1888. **235** not. 1.
- Ryman, Johan, guldsmedsällderman. **68**.
- Rymanska fattighuset. **69**.
- Rådhushäktet. **307, 308, 309**.
- Rönbeck, S., öfverdirektör vid allmänna fattigvården 1807—10. **133** o. not. 1. — angrepp mot och försvar för hans förvaltning. **133—134**.
- Sabbatsbergs fattighus, inrättadt 1752—56. **73**. — styrelse och organisation på 1700-talet. **75—78** — instruktioner 1772 och 1774. **75** not. 3. — ordningsregler för hjonen. **79**. — situationsplaner. **80, 81**. — äldre byggnader. **82—83, B 82**. — öfverståthållarens »publication» 8 aug. 1752 ang. **82**. — reglementen 1827—28. **118** not. 1. — mottager de norra församlingarnas fattiga. **208—209, 246—248**. — får särskild styrelse 1865. **231**. — reglementen 1865—1905. **247** o. not. 1. — Jfr Sabbatsbergs ålderdomshem.
- Sabbatsbergs hälsobrunn. **82** not. 1.
- Sabbatsbergs sjukhus. **249**.
- Sabbatsbergs ålderdomshem. **83, 247—249, B 249**. — situationsplan 1905. **81**.
- Samfund och gillen, Vålgörande, i äldre tid. **9—10, 11**.
- Sankt Görans hospital, sjukhus och fattighärberge på Norrmalm. **10, 11, 12, 17, 36**. — instruktion 1684. **18** o. not. 1, **19**. — flyttas till Danviks hospital 1701. **19, 37**.
- Serafimerlasarettet, anlagdt 1752. **41**. — verksamhet. **100, 108, 154, 175, 194, 195**. — tillbygges och utvidgas 1832. **155—156**.
- Sinnessjukvården, vid Danviks hospital. **40—41, 106, 131, 146, 154—155**. — vid allmänna försörjningsinrättningen. **259—260**.
- Sjukstugan vid Munkbron. **10**.
- Sjukstugor, enl. 1571 års kyrkoordning. **21**. — enl. 1642 års stadga. **21**. — enl. 1686 års kyrkolag. **22**.
- Sjukvård för fattiga. **102, 105, 107—108, 154, 157, 193—195**. — Jfr Fattigläkare, Sinnessjukvården, samt de särskilda sjukhusens namn.
- Sjukvårskommitté, 1827 års. **155—156**. — 1858 års. **195**.
- Själagården, sjukstuga. **10, 11**.
- Själakoret, from stiftelse. **10, 11**.
- Sjömanshem. **295**.
- Skjöldebrand, A. F., greffe, hans skildring af stadens fattigvård 1810—12. **134—137**. — hans förslag till allm. fattigvårdens organisation 1811. **139—140**.
- Skolkarehem. **270**.
- Skolor, se: Undervisning, fattiga barns.
- Skrubba, uppfostringsanstalt för gossar, 1896. **266—267, B 267**.
- Skyddsföreningen, Allmänna. **283, 294**.
- Skyddshem, Drottningens. **284, 294**.
- Smedjegården, fängelse, 1664 förlagdt till barnhustomten. **31, 33, 309**. — 1714 års reglemente för. **307—308**.
- Soop, Anna Maria, riksgrefvinna. **68, 69**.
- Soopska fattighuset. **69**.
- Sparbanken, grundad 1821. **162**.
- Spinnhus, se: Rasp- och spinnhuset.
- Spinnhusfonden. **33**.

- Spisordningar, se de särskilda inrättningarna.
 Stadshushäktet. 307, 308, 309.
 Stadsnämnden 1844—64. 176 ff. — dess tjänstemän. 179. — dess arbetsordning. 180. — dess expedition. 180, 184. — dess uppboörd af fattigmedlen. 183—184. — dess liggare öfver underhållstagare. 184. — dess ombudsman. 185. — dess delegerade för barnavård. 187—188, 198, 268. — dess uppfostringsanstalter. 188—190. — dess befattning med folkundervisningen. 191—193. — med sjukvården. 193—195. — dess föreskrifter för församlingarnas fattigunderstöd. 196—198. — dess centralisering af fattigvårdsinrättningarna. 198 ff. — dess arbets- och försörjningsinrättningar. 199—209. — dess fattighärbergen och arbetarebostäder. 209—213. — förteckning öfver dess ordförande och v. ordf. 1843—64. 213. — dess utgifter och tillgångar. 290—291.
 Stamböcker för de fattiga, församlingarnas på 1600-talet. 44, 48—49. — politikollegiums. 44—45. — Katarina församlings 1745. 71—72. — ersättas med årliga fattigafgifter. 72—73.
 Statistisk redogörelse för fattigvården, föreskrifter för. 278 o. not. 2. — för arbetsinrättningen 1844—1904, med anmärkningar. 382—399.
 Stiftelsen för gamla tjänarinnor. 295.
 Stiftelsen Konung Oscar I:s minne. 294.
 Stiftelser, Enskilda, se: Fromma stiftelser.
 Stora Barnhuset, se: Barnhus, Stockholms stads.
 Storkyrkoförsamlingen, se: Nikolai.
 Straffanstalter, se: Fängelser.
 Sundhetsnämnden 1862—78. 195, 228.
 Sällskapet de fattigas vänner. 162.
 Sällskapet de nödlidandes vänner. 162.
 Sällskapet Eugeniabemmet. 295.
 Sällskapet för uppmuntran af öm och sedlig modersvård. 162.
 Sällskapet till arbetsamhetens uppmuntran. 162.
 Sällskapet till dygdigt och troget tjänstefolks belönande. 162.
 Särskild fattigvård inom församlingarna, inrättad 1796. 91—93.
 Södermalms fattighus 1888—99. 250. — Se äfven: Rosenlunds ålderdomshem.
 Södra korrektionsinrättningen på Långholmen. 33, 312.
 Södra arbets- och försörjningsinrättningen 1860—64, se: Arbetsinrättning, Stockholms stads.
 Södra frivilliga arbetshuset, se: Frivilliga arbetshuset på Södermalm.
 Söndagsalmosan, from stiftelse. 10, 11.
 Thesmar, Chr., rådman. 33 not. 1.
 Thyselius, C. J., president, ordförande i 1869 års fattigvårdskommitté. 222.
 Tiggare, 1642 års stadga ang. 21—22. — 1663 års plakat. 23. — 1698 års stadga. 23—24, 300. — åtgärder mot, 1689 o. 1706. 24—25. — öfverståthållarens »publication» 8 aug. 1752. 82. — k. bref 15 juni 1773. 87. — öfverståthållare-ämbetets kungörelse 19 jan. 1798. 90. — behandling enl. 1807 års stadga. 105, 112—113, 129—130. — åtgärder mot, efter 1812. 142, 150—151. — enl. 1847 och 1853 års förordningar. 221, 288. — tillsyningsmän för varning af. 223, 233—235, 289, 302, 303. — Jfr Lösdrifvare.
 Tillsyningsmän, Fattigvårdsnämndens. 242, 244—245, 292—293.
 Tillsyningsmän för varning af tiggare. 223, 233—235, 289, 302, 303.
 Timmermansordens hospital. 90.
 Tjänarinnor, Stiftelsen för gamla. 295.
 Trafwenfeldt, C., läkare, hans skrift ang. sundhets- och fattigvårdsförhållandena i Stockholm 1827. 158 not. 1, 159—160.
 Trasskolan, Lindgrenska. 294.
 Tukthus, se: Barn- och tukthus.
 Tvångsarbetsinrättningar. 301, 305—306, 309—312. — förslag af en kommitté till arbetsinrättning i Stockholm 1843. 316—317.
 Tysta skolan. 294.
 Tänkeböcker, Stockholms stads. 13 not. 3, 19—20.
 Ugglas, Sam., af, öfverståth., ordförande i 1805 års fattigvårdskommitté. 95.
 Ulricæ Eleonoræ Hospital, se: Drottninghuset.
 Ulrika Eleonora församlings fattighus. 73, 74, 84, 202, 236, 248 not. 2. — äldsta reglemente 1774. 75 not. 3.
 Understödstagare, fattigvårdens, se: Fattigunderstöd.
 Undervisning, fattiga barns, enl. 1807 års stadga. 102, 104, 108—110. — stadsnämndens åtgärder för. 191—193.
 Uppfostringsanstalten för flickor. 263—265, B 264.
 Uppfostringsinrättningen för vanvårdade

- (värnlösa) barn. 188—190, B 190, 263—267, B 267. — ställes under direktionen för Allmänna arbetshuset 1852. 189. — föreskrifter och reglementen 1864—96. 263 not. 1. — erhåller särskild styrelse 1871. 263. — arbetsordning 1877. 265. — förslag till dess flyttning och omorganisation. 266 o. not. 2. — flyttas till Skrubba 1896. 264, 266. — dagordning. 267.
- Utackordering af fattiga barn. 32, 42, 177—178, 187, 189—190, 262, 268—273.
- Utackorderingsbyrå. Fattigvårdsnämndens, inrättad 1891. 271 ff. — instruktion för, 1892. 271 o. not. 4, 272—273. — nya instruktioner för, 1902. 273 o. not. 2. — dess barnhem. 271—273, B 273. — reglemente för barnhemmet, 1902. 273 not. 2.
- Utgifter för fattigvården 1844—55. 198. — 1844—1904. 289—293. — 1905. 293.
- Vadstena, tvångsarbetsanstalten i. 301 not. 2, 305.
- Wallin, J. O., ärkebiskop, ordförande i 1837—38 års fattigvårdskommitté. 172.
- Vanartade barn, lag ang. uppfostran af, 1902. 302.
- Veneriskt sjuka, anstalter för. 40—41, 99, 106, 108, 118, 155 not. 1.
- Vårdanstalten för fattiga värnlösa flickor 1870—75, se: Uppfostringsanstalten för flickor.
- Välgörande fruntimmerssällskapet 1819. 162.
- Välgörenhetens ordnande, Föreningen för. 295.
- Välgörenhet, enskild. 90—91, 161—162, 293—295.
- Värme- och läsestugor. 283.
- Ålderdomshem. 252—253. — Se äfven: Rosenlunds ålderdomshem, Sabbatsbergs ålderdomshem.
- Ålderdomshem för blindas. 295.
- Öfverdirektören vid allmänna fattigvården 1807. 112—113. — angrepp mot hans verksamhet. 133—134.
- Öfverstyrelsen för Stockholms stads folkskolor. 193, 228. — dess skolkarehem. 270.
- Öfverståhållaren, ämbetets uppkomst 1634. 35. — hans kungörelse mot tiggeriet 1706. 24—25. — hans inspektion af fattighusen på 1700-talet. 85. — skrivelse till fattighusföreståndarne 1773. 85—86. — kungörelser ang. Frivilliga arbetshusen 1773, 1796 o. 1798. 88, 89, 90. — ordförande i direktionen för allm. fattigvården 1807. 111. — högste ledare af allm. fattigvården 1812—43. 143, 145 ff. — skrivelse ang. fattigvården 1833. 170. — ordförande i stadsnämnden 1844—64. 176. — i fattigvårdsnämnden 1864—83. 217, 218, 230. — hans berättelse för 1896—1900. 238—239.

RÄTTELSER.

Sid.	95	rad	12	uppifr.	står:	må gå	läs:	då må
»	138	»	18	»	»	den 1 maj 1816	»	samma år
»	156	»	22	»	»	fattigläkaren	»	fattigläkarne
»	157	»	11	nedifr.	»	afhandling,	»	afhandling',
»	199	»	18	uppifr.	»	150 män	»	100 män
»	200	»	20	»	»	kvalificerad	»	kvalificerad
»	217	»	24	»	»	eller, om klander anställes af Domstol	»	eller, om klander anställes, af Domstol.
»	228	»	2	nedifr.	»	öfverstyrelsen	»	öfverstyrelsens
»	233	»	11	»	»	1881	»	1871
»	246	»	13	»	»	centraliceras	»	centraliseras.
»	260	»	9	»	»	inhopande	»	inhysande

Stockholms stadsarkiv
Biblioteket



305252 DE