

5000 år på 60 år

Monica Fredriksson

De arkeologiska samlingarna i stadsmuseet förmedlar Stockholms historia under närmare 5000 år genom fynd insamlade under drygt 60 år.

Med varje framgrävt ting har vi fått veta mer om stadens historia, men fynden i magasinerna beskriver indirekt även vad som hänt i Stockholm under de senaste 60 åren.

Genom att se från vilka platser det har kommit mest föremål kan man följa omvandlingen i Stockholm. En resa i tiden med fynden som guide visar var i Stockholm de stora genomgripande ombyggnaderna har skett. Anhopningen av föremål från ett område under en viss tid visar de stora förändringarna.

De fyndplatser som återkommer oftast i katalogen under åren är Slussen 1932-35, Södergatan 1939-44, Centralplan/Järnvägsparken 1953-57, gårdarna i det som senare blev de norra förorterna Tensta, Rinkeby, Akalla, Husby och Kista, söder om staden Skärholmen och Vårberg/Vårby gård, vanligtvis kallat Vårby, 1964-76, kvarteren Elefanten och Hästen 1971, Björnen 1978 och Skären 1982-83, alla på Norrmalm, samt kvarteret Tritonia i Gamla stan 1984-85.

Medan förändringarna på malmarna främst givit fynd från stormaktstidens Stockholm under 1600-talet och århundradena därefter har förorternas tillväxt avslöjat att stockholmstrakten var av betydelse redan under bronsåldern och framför allt under järnålderns senare del med rika vikingatida gravgåvor.

Det går genom föremålsfrekvensen att urskilja ett

mönster efter vilket omvandlingen i Stockholm har skett och att se vad staden har satsat samhällsresurserna på under olika perioder. På 30- och 40-talen när bilen börjar få betydelse byggs fler trafikleder och de allmänna kommunikationerna förbättras när tunnelbanan kommer till på 50-talet. Bostäder åt alla är inriktningen under 60- och 70-talen med nya stora förorter både norr och söder om staden. På 70-talet försvinner mycket av det småskaliga Stockholm med bostäder, hantverksföretag och butiker. Delar som under många år tillåtit att förslummas ersätts nu med stora parkeringshus, kontor och bankpalats. Under 80-talet fortsätter kontoriseringsen av tidigare bostäder i innerstaden och flera hotell byggs.

Magasinet

Här kan det vara på sin plats att beskriva hur det arkeologiska magasinet ser ut och hur katalogiseringen går till. Varje föremål som kommer in till museet får efter hand ett nummer och skrivs in i en liggare. Detta gäller för såväl de arkeologiska föremålen som för de saker och ting vilka i övrigt kommit in till museet under åren. De uppgifter som skrivits in i katalogen har främst varit: Vad det är för föremål, var det kommer ifrån, när det hittades och av vem. Noteringarna har av naturliga skäl varierat under åren, men i huvudsak finns dessa uppgifter mer eller mindre exakt angivna ända ifrån början av trettioalet. Det går därför att följa insamlandet i både tid och rum.

[Foto borttaget av upphovsrättsliga skäl]

I magasinet ligger allting i nummerordning märkt med respektive siffror på allt från minsta skärva till största trätingest.

Samlingarna förvaras i olika rum beroende på vilket inomhusklimat materialen fordrar. Järn förvaras bäst i varm och torr miljö, medan trä och läder helst skall ligga kallt och fuktigt.

Det allra första registrerade arkeologiska fyndet är det stora skepp som togs upp ur Riddarholmskanalen år 1930. Det märkliga med denna båt är kanske inte främst skrovet, det har hittats flera liknande fartyg under årens lopp, utan dess inventarier. Skeppet var utrustat med ett rikt förråd av kulor och krut, åtskilliga bössor och två fullständiga kanoner. Riddarholmsskeppet finns idag tillsammans med delar av förrådet uppställt i Medeltidsmuseet.

Slussen

Under åren 1932 till 1935 förvandlades området ovanför Karl Johanslussen till den trafikkarusell som har bestått i 60 år. Inför slussenbyggnationerna gjordes en arkeologisk undersökning år 1931 på restaurang Pelikans tomt, som låg i närheten av Karl Johanslussen, då tegel, fajansskärvor, glas och kakel tillvaratogs med noggranna angivelser i vilket lager varje skärva hade hittats. Fyra år senare, efter avslutade schaktningar, överlämnade slussenombyggnadskommittén en del fynd som kommit i dagen under åren. Men det var först och främst arbetarna själva som samlade föremål och sålde till museet eller överlämnade mot hittelön.

På sensommaren 1932 köpte museet exempelvis 273 muddringsfynd från målarsidan vid Karl Johans torg av A V Andersson för 100 kronor. Drygt hälften av fynden var skärvor av lergods till olika kärl och kakel, något mer än ett hundratal var mynt från 1628 till 1852. Dessutom innehöll köpet en tenntallrik, en

Till vänster: John Söderberg med fynd från Riddarholmskanalen. Foto Bertil Norberg 1930/Pressens Bild.



Plåtmynt från 1735, 26 × 23,5 cm, fynd från Götg. 1.

tennskål försedd med ett handtag med ingraverat vapen, en bardisanklinga av förgylld mässing med två blodränder, en kniv av järn med träskaft, ett skruvlock av tenn, två matskedar, en dosa med lock, en hästsko, två ringar av gulddoublé och förgylld mässing, en nyckel av koppar och järn, en hillebardspets och en spade av järn.

Året därpå, den 16 maj 1933, inhandlade Stads-museet en kaffesked av silver med året 1835 ingraverat för 2 kronor och ett kopparmynt från 1728 av herr A Malmberg för 30 kronor. Men den 17 maj samma år inköptes drygt hundra mynt från 1591 till 1840 av Karl Hedman för endast 15 kronor.

Värderingen av de insamlade föremålen varierar ganska mycket. Över huvud taget blir intrycket efter att ha gått igenom registren från den här tiden att det arbetarna på byggplatserna samlade in var sånt som gick att få bra betalt för. Inte vid något tillfälle har det till exempel tagits tillvara skodelar av läder eller träföremål, som är vanliga fynd i Stockholms områden av utfylld sjöbotten. Muddringsfynden borde ha innehållit skosulor och ovanläder som bevaras under fuktiga förhållanden och som har påträffats i stora mängder under senare år.

Södergatan

När Södergatan kom till på Södermalm under åren 1939–1944 fick museet också mestadels in föremål som tillvaratagits av folk som arbetade med schaktningar på platsen, till exempel ”Yxa av järn, gåva av verkmästare Andersson”. Några undersökningar utfördes av Stadsmuseet, men här var det liksom vid slussenomläggningarna huvudsakligen gatuarbetarna som hittade fynden och tog hand om dem. Speciellt en person återkommer ofta i registren och det är Erik Gustafsson, gatuavdelningen, lag 3. Hans namn förekommer vid nära hälften av de fyrtiotal tillfällena som museet får in föremål från schaktningarna. ”Jordfynd vid schaktningar för Södergatan mellan Mariagatan och Hornsgatan oktober 1942. Inköpta från herr Erik Gustafsson för kr 10”. I köpet ingick två gångjärnsbeslag, en fil, ett stämjärn med träskaft, en sätthammare utan skaft, en yxa av järn, en ullsax, en hacka av järn, en årklyka, två hästskor, en tennskål med F SANTESSON STOCKHOLM ingraverat i botten, en kam av mässing samt en kopparkastrull med skaft av järn och omlindad med tråd.

Vid en arkeologisk undersökning är det viktigt att inte rycka saker och ting ur sitt sammanhang. En arkeolog läser i marken för att få en samlad bild av tillfället när föremålet tappades genom att se på lagerföljder, konstruktioner och andra fynd som hamnat där under samma förhållanden. Om de ovan nämnda föremålen kommit fram vid samma tillfälle och kan sägas vara någorlunda samtida framgår emellertid inte, utan det troliga är att de samlats under en längre period.

Centralplan

Vasagatan med fyndplatserna Centralplan och Järnvägsparken upprepas ofta i museets katalog under åren 1953–1957. Det största ingreppet i centrala Stockholm i samband med tunnelbanebygget gjordes här vid Centralstationen. Här kom det stora mängder

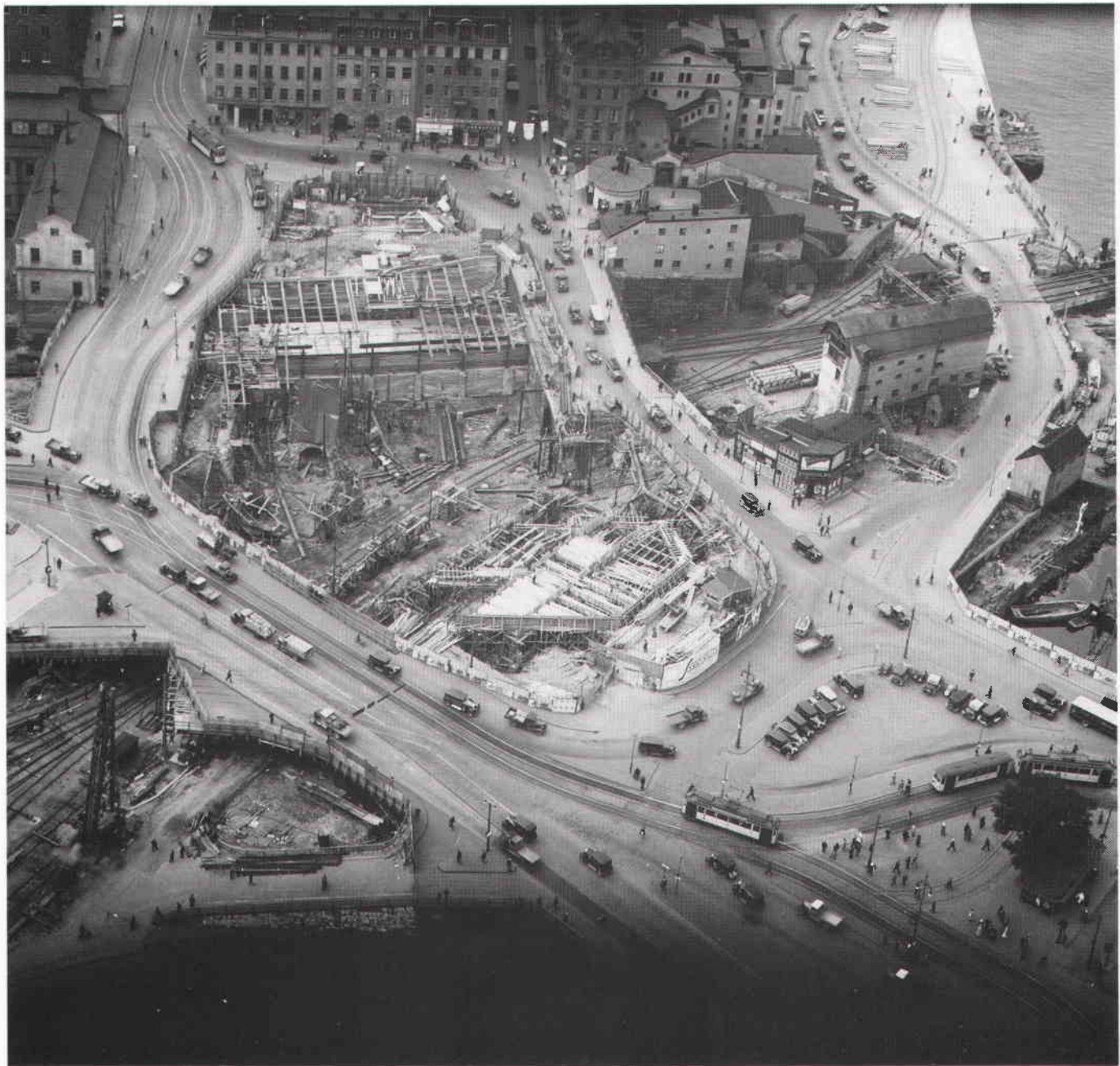
föremål ur jorden när Stadsmuseet utförde omfattande undersökningar, men schaktningspersonalens insatser betydde även här mycket.

Hans Hansson, som berättat om de arkeologiska undersökningarna i samband med tunnelgrävningarna i publikationen *Med tunnelbanan till medeltiden*, menar att arbetsledare och arbetare på plats varit till stor hjälp och givit många goda handtag. Mer än 5000 föremål har tagits tillvara av arbetarna vid tunnelbanegrävningarna enligt Hansson, men han frågar sig också hur många värdefulla fynd som hamnat på lastbilsflak och tippats av på en helt annan plats än där de en gång tappades eller gömdes undan. Han tänker då främst på den stora silverskatten från kvarteret Gropen vid Mäster Samuelsgatan, som hittades av två skolpojkar i en vägbank i Solberga.

Stranden gick på 1600-talet genom kvarteren öster om Vasagatan. Sträckan Vasagatan-Tegelbacken gav en del fynd som berättade om tiden efter den stora stadsplaneringen omkring 1630, men framför allt från 1700- och 1800-talens utfyllnader av sjöbotten för att vinna mark att bygga på.

I de långa listorna över fynd som togs upp ur schakten i Vasagatan var det några noteringar som lockade mig att titta närmare på och det var tre hattar av filt. Eftersom textilfibrer snabbt förintas i jorden, var det intressant att se efter hur mycket som var kvar av hattarna. Det visade sig vara en välbevarad hög hatt och en mycket stor bredbrättad slokhatt, lite sönderklippt i brättet men annars komplett samt en mindre, mössliknande, huvudbonad, i liggaren angiven som tegelbärrhatt.

I boken om tunnelbanegrävningarna beskriver Hans Hansson Rödbodhamnen och intilliggande kvarter, där många hantverkare hade sina verksamheter. Det var från dessa som många ting hamnat i vattnet och nu togs upp igen, till exempel vagnbeslag, hästskor, förskinn, träskor och kuskhattar. Den höga hatten ingår kanske i någon av de historier som August Blanche förtäljer i *Hyrkuskens berättelser*. Den har måhända burits av någon av kuskarna som Blanches barndomskamrat Figge Höglund tjuvåkade med



Slussen under arbetet med den stora trafikkarusellen. Foto Oscar Bladh 1932, i SSM.



Ovan: Tegelbärrhatt i filt funnen vid Centralplan 1955. Foto Britt Olstrup/SSM. Till höger: Samma typ av hatt bärs av männen i arbetslaget på oljemålningen "Agitation" av Hildur Hult Wählin 1899. Foto Lars Cederstam/Folkets hus.

till deras stora förtret och ilska. Blanche, som föddes 1811, växte upp i kvarteret Snäckan, ett stort kvarter intill Mälarhamnen vid Rödbodtorget.

I hamnen lade mälarskutorna till vid sina speciella avlastningsplatser för tegel, hö, ved, kol och annat. När fartygen lastade och lossade sköttes arbetet i land av många olika yrkesmän som spannmålsbärare, sillpackare, fläskpackare, saltbärare, kolbärare och tegelbärare.

Den lite neddragna filthatten med smalt brätte, som i katalogen anges som tegelbärrhatt, bars nog av många sorters hamnarbetare, medan den stora bredbrättade hatten i mångt och mycket påminner om huvudbonaderna på en målning från 1891. Målningen, som heter *Agitation*, föreställer några arbetare som håller upp med arbetet för att lyssna på en man, som talar till dem med stora gester. På golvet ligger det högar av tegel. Arbetarna har stora vidbrättade hattar

på sig. Brättet, som är uppvikt i pannan, går ner över axlarna mot ryggen som också är täckt av ett dubbelvikt skyнке. Antagligen har brättet i någon mån skyddat kroppen när teglet bars i travar på ryggen.

Den höga hatten och den bredbrättade togs upp tillsammans med en hel del andra föremål ur en av de djupa kasunerna i Järnvägsparken 1955 och överlämnades till museet mot en hittelön av 60 kronor.

Den mindre hamnarbetarhatten schaktades fram samma år i Tegelbacken och överlämnades tillsammans med sexton andra föremål till museet mot hittelön för delning i laget, som det står i liggaren. Förutom hatten tog museet emot bland annat några flaskstämplar från Björknäs glasbruk och ett sydtyskt mineralvatten kallat *Pyrmont Water*, ett kisthandtag, ett beslag av koppar, två borstar, en tjärstrykare och en docka av trä, vilken visade sig vara en fot till en kakelugn och inte någon leksak.



Nya förorter

Om det vid tidigare tillfällen varit gatuarbetarna som i stor utsträckning tagit tillvara föremål rådde helt andra förhållanden när Järvafältet och Skärholmen-Vårby skulle bebyggas med bostäder, en del av det så kallade miljonprogrammet.

Nu genomfördes systematiska arkeologiska undersökningar innan byggnationerna började. Stadsmuseet grävde ut och tog bort omfattande fornlämningsområden både norr och söder om staden 1964–1976. Under de här åren var Stadsmuseet en stor arbetsgivare för unga arkeologer. Det är många som har börjat sin museibana med att gräva ut fornlämningar på Järvafältet eller i Vårbyområdet.

På Järvafältet i Spånga hade den gamla bondebygden legat orörd i stadens närhet under alla år sedan gårdarna såldes till kronan 1905. På ett tiotal år försvann vidsträckta, ålderdomliga kulturmiljöer där gårdarna drivits som arrenden med mycket få förändringar under de år området använts för militära övningar.

Utbyggnaden i söderort satte igång 1964 och samtidigt startade även den första arkeologiska undersökningen som sedan följdes av arkeologiska fältarbeten fram till 1976. Jonas Ferenius, som ansvarade för utgrävningarna i Vårbyområdet, har beskrivit undersökningsresultaten i *Huddinges forntid* och berättar om den tidigare arkeologiskt utforskade miljön där. Men trots att det hade gjorts ytterst få utgrävningar i trakten tidigare var namnet Vårby redan omtalat inom arkeologin. Nära Vårby gård hade en gosse hittat en stor silverskatt år 1871 och den är ännu idag en av de viktigaste skatterna i Historiska museets vikingatida silversamling.

Stockholmstrakten var av betydelse under bronsåldern, men gravgåvorna från denna tid är få. I Akalla undersöktes gravrösen från bronsåldern. Först vid senare genomgång av keramikmaterialet från Vårbyområdet har framkommit att även det bör ha varit befolkat under bronsåldern.

I Spånga undersökte museet 1000 gravar och 10 boplatser enligt Anita Biuw som analyserat området i avhandlingen *Norra Spånga – Bebyggelse och samhälle under järnåldern*. Järnålderns fyndmaterial är, menar Anita Biuw, sparsamt i äldre tid men ökar hela tiden till att bli rikast under tidig vikingatid. Ett spännande vikingatida föremål, vars funktion och betydelse är omdiskuterat, är torshammarringen som grävdes fram i många av gravarna på Järvafältet. Den har över huvud taget påträffats mest i Uppland och i någon mån i Södermanland, inom i stort sett samma utbredningsområde som runstenarna. Både torshammarringen och runstenen var sannolikt viktiga symboler för vikingatida stormannasläkters status.

En mycket god representant för rika vikingatida gravgåvor är den skelettgrav från Ärvinge i Spånga som finns rekonstruerad i Stadsmuseets basutställning om forntiden. En kvinna i 50–60 årsåldern har fått med sig den traditionella smyckeuppsättningen i graven med två spännbucklor, d v s broscher som fäste ihop hennes kjol med blusen vid axlarna. Ytterligare ett spänne dekorerade bröstet och runt halsen bar hon ett pärlhalsband av glas med silverhängen i filigranarbete och runt handlederna flera bronsringar. Till utstyrelsen hon fått med sig i graven hörde också en torshammarring, som låg nere vid fötterna, en kam, ett nålhus och en kniv.

Klarakvarteren

På 70-talet hade biltrafiken blivit omfattande. Bilen var nu var mans egendom och man parkerade överallt längs gatorna. Det ökande antalet arbetsplatser och affärshus i innerstaden fordrade att parkeringsproblemen måste lösas och man bestämde sig för att bygga särskilda hus för bilen både under och över mark. I Klara revs stora delar av kvarteren längs Drottninggatan och flera kontorshus samt det stora parkeringshuset Elefanten kom till.

Rivningarna i Klara på 60- och 70-talen har fått ny aktualitet genom Anders Wahlgrens TV-film *Staden*

[Fotot borttaget av upphovsrättsliga skäl]

Flygbild över Stockholms city publicerad i Expressen 20/1 1961. Foto Pressens Bild.

i mitt hjärta som beskriver 40- och 50-talens Klara och visar vad vi fick istället. De små butikerna och bostadskvarteren med många hus både från 1600- och 1700-talen försvann.

En hel livsstil ströks bort när husen revs. Det rörde sig i många fall om äldre hantverkare som hade sin verkstad och butik mot gatan och bostad i huset. De arbetade ofta ensamma vilket gjorde att hantverkarskunnandet försvann då de slutade.

Tage Danielssons ord ur Berns-revyn *Glaset i örat*,

som återsänts i TV nyligen, speglar det vemod som många kände inför de omfattande rivningarna i Stockholms city;

"Sång av den siste poeten i Klara.

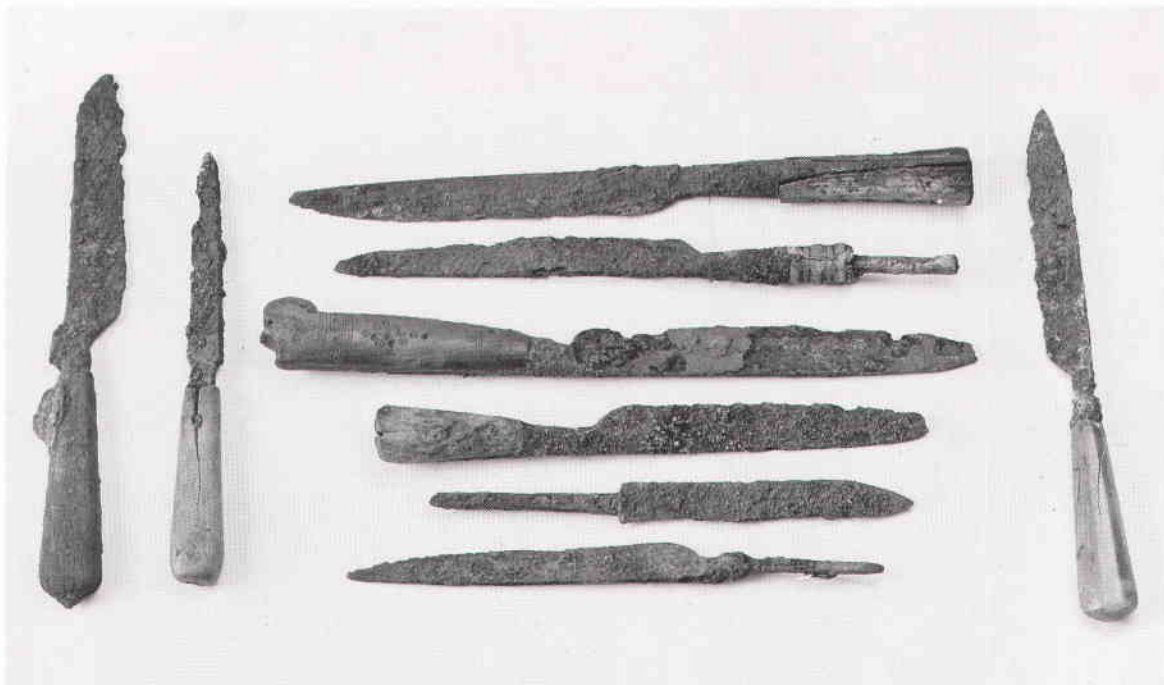
- Det blir inte mycket man diktar ihop
i en grop."

Stadsmuseet utförde arkeologiska undersökningar i så gott som alla kvarter från Rosenbad till Elefanten.





Till vänster: Vikingatida skelettgrav från Ärvinge rekonstruerad i Stadsmuseets basutställning Forntid. Den 60-åriga kvinnan har fått rikliga gåvor med sig i graven. Foto Göran H Fredriksson/SSM. Övan: Vy över Norra Spånga 1965. I förgrunden Lilla Tensta med ett röjt gravfält inför arkeologiska undersökningar, i fonden lägenheterna Erikslund och Henrikslund. Foto Lars Bergström/RAÄ.



Knivar för allehanda göromål, från tidigt 1600-tal, med skaft av horn, ben och trä, påträffade i kvarteret Skären vid Norrmalmstorg 1982–83. Foto Göran H Fredriksson/SSM.

De kvarter som oftast återkommer i fyndlistorna är Elefanten 1971 och Björnen 1978.

1600-talets strandkant mot Mälaren med bryggorschaktades fram vid utgrävningarna. Man hittade stora keramikmaterial som i huvudsak var verkstadsavfall från det flertal krukmakerier vilka låg här fram till den stora gaturegleringen på 1630-talet.

Krukmakaren gjorde huvudsakligen vardagsvaror i rödbrännande lera glaserade med bly, vackra fat och skålar dekorerade med växter, djur och figurer i vit lera som ibland blandades med koppar så att det fick en grön färg. Färgkombinationen rödbrunt, gult med slingor och stänk av grönt dominerar keramikmaterialet från sen medeltid och flera århundraden därefter. Grytor på tre ben med kraftiga rörformade skaft avsedda för den öppna elden tillverkades också. Keramik är ett material som är förhållandevis slitstarkt

om det sköts med varsam hand, men det blir obrukbart om det spricker eller krossas. Med god tillgång på lera kunde ständigt nya kärl tillverkas, vilket gör att det finns oändliga mängder keramikskärvor i avfalls-lagren i Stockholm.

Östra Norrmalm

Husen i hörnet Hamngatan-Norrandsgatan inom kvarteret Hästen revs 1971 för det nya bankpalats där idag Nordbanken har sin verksamhet. Nybroviken sträckte sig in hit i början av 1600-talet och här låg då Packartorget där laster av fisk, ved och byggnadsmaterial packades om för vidare landtransporter. 1982 var det hörnhuset mot Norrandsgatan-Smålandsgatan som stod i tur att försvinna för nya kontorshus.

Här, liksom i kvarteret Hästen, kom det fram trähusgrunder, bryggor och båtar vid de omfattande arkeologiska undersökningarna vilka gav stora föremålmängder.

Norrmalms hantverksverksamhet med vapentillverkning av olika slag hade avsatt många spår. Vid grävningarna påträffades allt från hushållsredskap till verktyg och vapen. Av vapnen var de kanonkulor som kallas piklod och kedjelod särskilt otäcka, då de utformades så att de trasade sönder målet så mycket som möjligt.

Hemmet och vardagen var också rikt representerat bland fynden med kokkärl, fat, skålar, ämbar och knivar samt föremål för sysslor där knappålar, fingerborgar och små knappar har kommit till användning. Men också yxor, hammare och hovtänger för grövre hantverk låg i jorden.

Gamla Stan

I Gamla Stan är husen kulturhistoriskt skyddade och rivs inte, men när en gård i kvarteret Tritonia skulle byggas in och schaktas ur var en arkeologisk undersökning först nödvändig, denna pågick sedan parallellt med grundförstärkningar av byggnaderna under åren 1984 och 1985. Hotell och restaurang byggdes senare över de arkeologiska lämningarna som delvis bevarades. Tornbyggnaden som påträffades tillhörde Stockholms stadsmur med det tidigaste belägget från början av 1400-talet.

Restaurangen som tornmurarna nu ingår i fick namnet Lejontornet efter tornet i stadsmuren. Under murarna i avfallslager från 1300-talet låg skärvor av importerade stengodskrus från Tyskland och läderskodelar bland vilka ett hundratal bitar visade hur medeltidens skomodeller såg ut. Där fanns också träskålar, kammar och föremål av järn, inte minst två praktfulla svärd med spår av de träslidor som de en gång hängt instuckna i.

De riksbekanta undersökningarna i samband med

riksdagshusets ombyggnad faller utanför den här beskrivningen, liksom de senaste årens arkéologiska utgrävningar i Stockholms innerstad.

Det rivnings- och byggraseri som vi sett tidigare har avstannat, men nybyggnadsverksamheten är säkerligen inte avslutad. Omfattande trafikuppgörelser och annat gör att det inte heller i fortsättningen ser ut att komma att saknas stora arkeologiska fyndmaterial att bearbeta.

Litteratur och källor:

Otryckt:

Föremålskatalogen för Stadsmuseets samlingar.

Tryckt:

Biuw, A, *Norra Spånga. Bebyggelse och samhälle under järnåldern* (Stockholm 1992).

Biuw, A, "Kaka söker maka...", *Stadsvandringar* 16 (Stockholm 1993).

Fredriksson, M, "Dold stadsbebyggelse kommer i dagen. Kvarteret Skären på Norrmalm", *Stadsvandringar* 9 (Stockholm 1986).

Hansson, H, *Med tunnelbana till medeltiden*, 1960.

Nordström, A, Ferenius J, *Huddinge forntid*, 1984.

Söderlund, K, "Vid Lejontornet – en arkeologisk undersökning i Gamla Stan", *Stadsvandringar* 10 (Stockholm 1987).