

II UTREDNINGSRISULTAT

II.1 Byggnadshistorisk redogörelse

Detta avsnitt utgör en sammanfattning av den byggnadshistoriska utredningen. För mer detaljerade uppgifter om i avsnittet nämnda fastigheter hänvisas till del B där också för varje fastighet ett fasadfotografi visar byggnadens nuvarande utseende.

1.1 Bebyggelse från tiden före 1640-talets stadsplanereglering.

Vissa delar av utredningsområdet var bebyggda redan under medeltiden, främst trakten kring Södermalmstorg och de västra delarna kring utfartsvägen mot söder och invid Fatburssjön. Bebyggelsens mängd och utbredning varierade starkt under 1400- och 1500-talen. I krigstid tilläts inte fast boende utanför den befästa stadsholmen. Träbebyggelsen brändes vid flera tillfällen för att ej kunna tjäna som skydd åt en fiende vid beläring. Vid Pelarbacken där en medeltida avrättningsplats var belägen, restes i början av 1500-talet tre kalvariestenar - minnesstenar med motiv från Golgatavandringen; en av dem har bevarats och finns numera i stadsmuseet. På Stigberget fanns en avrättningsplats fram till slutet av 1600-talet. Kvarternsnamnet Justitia påminner om detta. Öster om Pelarbacken - namnet lever ännu kvar i kvarternsnamnen - byggdes på 1400-talet Helga Kors' kapell och på 1580-talet uppfördes Sturekapellet på nuvarande Katarina Kyrkogård.

Mot slutet av 1500-talet och början av 1600-talet hade ett allt större antal personer permanenta bostäder på Södermalm, det är dock fortfarande nästan uteslutande fråga om timrade byggnader. På de många trädgårdstomterna fanns också ett stort antal enkla byggnader. Vägnätet och tomterna var oregelbundna och följde de topografiska förutsättningarna.

Den av Gustav II Adolf och Axel Oxenstierna inledda centraliseringspolitiken - alla viktigare funktioner skulle lokaliseras till Stockholm som nu skulle bli huvudstad på allvar - och Sveriges nya ställning som stormakt i Europa, medförde för huvudstadens del en befolkningsökning som procentuellt är helt utan jämförelse i stadens historia. Den trånga stadsholmen kunde inte ta emot den stora mängden nyinflyttade.

Befästningarna kring stadsholmen hade nu också spelat ut sin roll och i praktiken hade stadsgränsen - icke alltid identisk med den juridiska gränsen - redan under 1620-talet utflyttats på malmarna i samband med uppförandet av det nya tullstaket som var nödvändigt för den s k lilla tullens införande. Malmarna erbjöd goda möjligheter för en omfattande nybebyggelse. Exploateringen skulle ske planmässigt efter en för den tiden modern stadsplan med raka gator och rätvinkliga kvarter. På Södermalm kom dessa planer att genomföras under 1640-talet. Terrängförhållandena medförde emellertid att vissa äldre gatusträckningar bibehölls, några på Mariaberget och inom utredningsområdet, Mariagränd, Klevgränd och Urvädersgränd.

I övrigt genomfördes planen utan hänsyn till den äldre bebyggelsen. De hus som låg i vägen för de nya gatorna måste sålunda rivas, eller - något som var mycket vanligt - flyttas till ny tomt.

Före denna stadsplanereglering uppfördes stenhus på malmarna i mycket begränsad omfattning. Högst något tiotal privata bostadshus av sten torde ha byggts före 1640 på Södermalm. Av dessa är endast ett bevarat idag. Byggnaden är belägen invid kvarteret Ormsaltaren med adress Klevgränd 3A. Dess byggnadsår kan inte fastställas med hjälp av de källor som studerats. Ankarslutarna är av en typ som var vanlig ungefär mellan 1580 och 1630. Murundersökningar har ej kunnat genomföras. Byggnaden intar genom sin ålder en unik särställning.

1.2 Stenbebyggelse uppförd direkt i samband med stadsplaneregleringarna under 1640-talet.

Enligt en längd upprättad 1650 uppges 22 av Södermalms gårdar vara bebyggda med stenhus. Antalet torde av andra källor att döma ha varit något större. Av dessa de första nya stenhusen på malmen finns fortfarande större delen kvar, även om knappast något av dem uppvisar sin ursprungliga utformning. De flesta av dessa ligger inom utredningsområdet. Det gäller fyra byggnader i kvarteret Överkikaren, en i kvarteret Västergötland, tre i kvarteret Ormen samt Louis de Geers palats i kvarteret Schönborg.

Dessa byggnaders arkitektoniska utformning var starkt påverkad av den tysk-holländska renässansen; de hade ofta höga ornerade gavlar och fantasifullt dekorerade stenportaler. Av denna ursprungligen säkerligen rika utsmyckning finns idag bara den skulpterade stenportalen på fastigheten Hornsgatan 4 kvar. Dekorerade bjälktak från samma tid finns också i bl a denna fastighet. Flera sådana kan möjligen finnas dolda under senare tak även på andra håll.

Louis de Geers palats vid Götgatan uppfördes sannolikt efter ritningar av en holländsk arkitekt. Med denna byggnad infördes i Stockholm för första gången den holländsk-palladianska byggnadsstil som inom några decennier skulle få många efterföljare. Se bild 2.

Den övriga bebyggelsen bestod av nyuppförda och flyttade timrade hus. Enstaka korsvirkeshus vet vi också har funnits. Trots myndigheternas strävan att få till stånd så mycket stenbebyggelse som möjligt var denna av ekonomiska skäl förbehållen en mycket begränsad samhällsgrupp.

1.3 Övrig kvarstående 1600-talsbebyggelse.

Befolkningen i området öster om Götgatan hade vid 1650-talet vuxit så kraftigt att invånarna där begärde att få bilda en egen församling. 1656 påbörjades byggandet av Katarina kyrka efter ritningar av Jean de la Vallée. Stadsplaneändringar gjordes för att få en ny större kyrkogård än den befintliga kring Sturekapellet.

Genom den tomtbok som upprättades 1674 och 1679 över Södermalm av ingenjören Johan Holm och den 1676 upprättade mantalslängden, har vi en god kunskap om bebyggelsens utbredning och art under 1670-talet. Den mantalskrivna befolkningen på hela Södermalm uppgick nu enligt längden till 12.754 personer. Antalet med bostadshus bebyggda tomter var 1.555. Av dessa registreras i längden 84 huvudbyggnader som byggda i sten. Mindre stenhus som gårdshus, brygghus etc registreras givetvis inte i en längd som denna. Även större stenbyggnader, t ex industribyggnader och magasin som vi vet fanns - bl a vid Saltsjön nedanför Katarinaberget - förtecknas naturligtvis inte i en mantalslängd.

Större delen av utredningsområdet var vid denna tid bebyggd; fortfarande huvudsakligen med trähus. Av bebyggelse orörda arealer inom området var bergspartierna norr om Katarina kyrka - delar av kv Häckelfjäll och Drottningen - och ett stycke motsvarande kvarteren Fiskaren Mindre och Hökens Kvarn, öster om kyrkan det bergsparti där nu Statens institut för företagsutveckling är beläget samt större delen av Stigberget utom en rad tomter norr om nuvarande Fjällgatan och två tomter vid Stigbergsgatan. Stora delar av bebyggelseområdet upptogs dock fortfarande av trädgårdar. Se bild 1.

Av de 84 stenhusen låg ett fyrtiotal inom utredningsområdet. Omkring hälften är nu rivna. De kvarvarande - bevarade i mer eller mindre ursprungligt skick - ligger inom kvarteren Överkikaren, Östergötland, Jupiter Större, Ormsaltaren, Fiskaren Större och Engelska Huset. Bland dessa kan nämnas några exempel. Den av arkitekten Johan Tobias Albinus ritade påbyggnaden av mitthuset vid Södermalmstorg - kvarteret Överkikaren 2 - för Henrik Thun-Rosenström, har fortfarande sin ursprungliga fasadarkitektur utom vad gäller översta våningen och taket som ombyggt vid flera tillfällen. Gabriel Lillienflyckts byggnad i kvarteret Jupiter Större har ännu ett ståtligt trapphus kvar, medan det yttre helt och hållet präglas av en ombyggnad från ungdomtiden. Det kanske främsta exemplet på privat palatsarkitektur från tiden inom utredningsområdet är Joachim Pötter Lillienhoffs byggnad vid nuvarande Medborgarplatsen - också den uppförd efter ritningar av Albinus. Takformen ändrades under 1700-talet. Merparten av de övriga 1600-talsbyggnaderna var troligen inte av samma representativa karaktär som de nämnda. Den ursprungliga utformningen kan emellertid i flertalet fall icke rekonstrueras, eftersom ritnings- och bildmaterial från byggnadstiden saknas.

Det största byggnadsprojektet inom området under 1600-talet - utom Katarina kyrka - var Södra stadshuset, som uppfördes under 1670- och 80-talen efter ritningar av arkitekten Nikodemus Tessin d ä.

Den under mitten och tredje kvartalet av 1600-talet mycket livliga byggnadsverksamheten stagnerade kraftigt under seklets sista decennier. Några större nya stenhus torde knappast ha uppförts under denna tid.



Bild 1. Kartsammanställning efter Holms tomtbok 1674 och 1679.
Svart betecknar tomter där stenhuss finns enligt mantalslängden
1676.

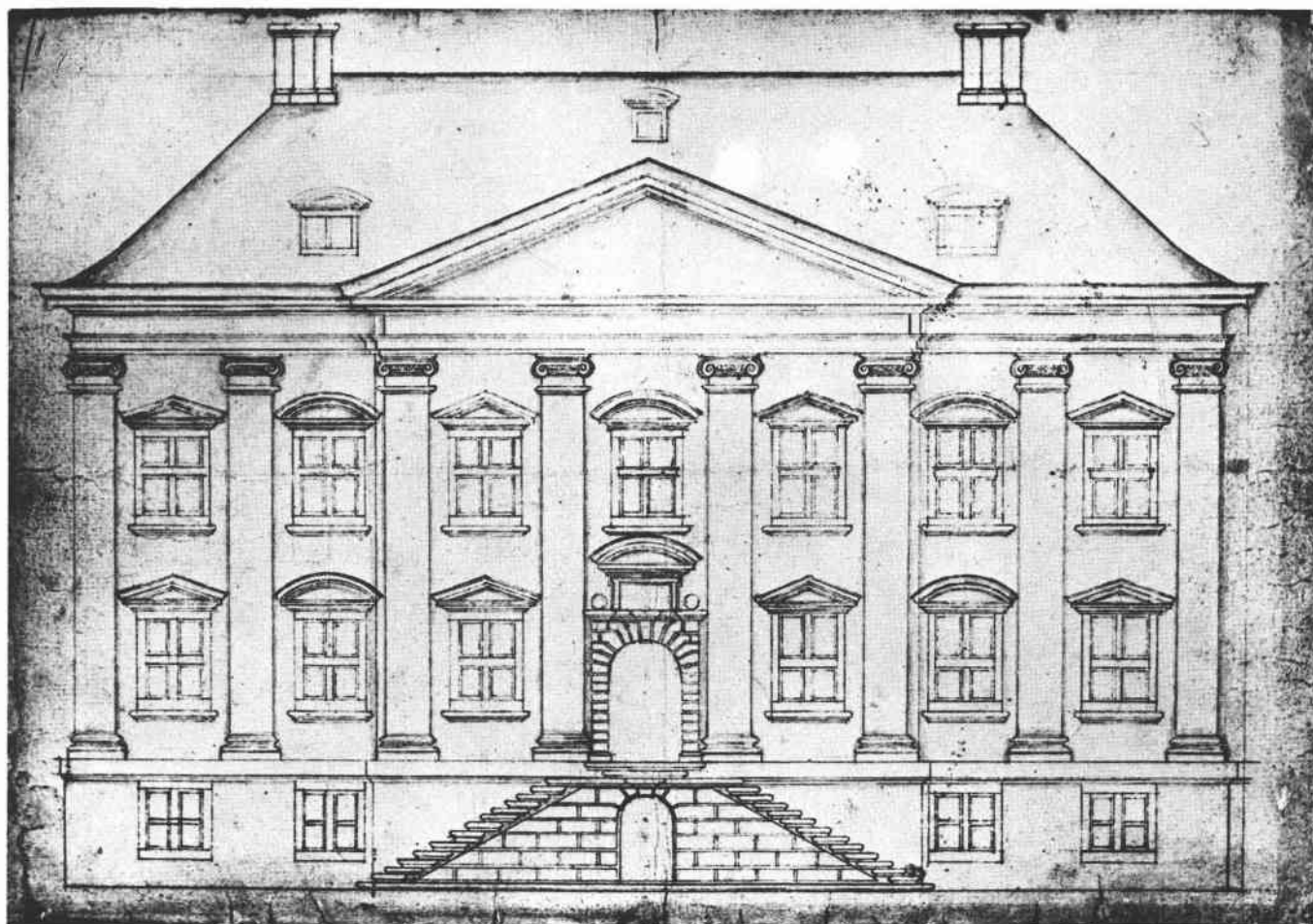


Bild 2. Schönborg 5. Louis de Geers senare Ebba Brahes palats.
Fasadritning från 1640-talet.



Bild 3. Katarina kyrka omkring 1700. Stick ur Suecia antiqua et hodierna.

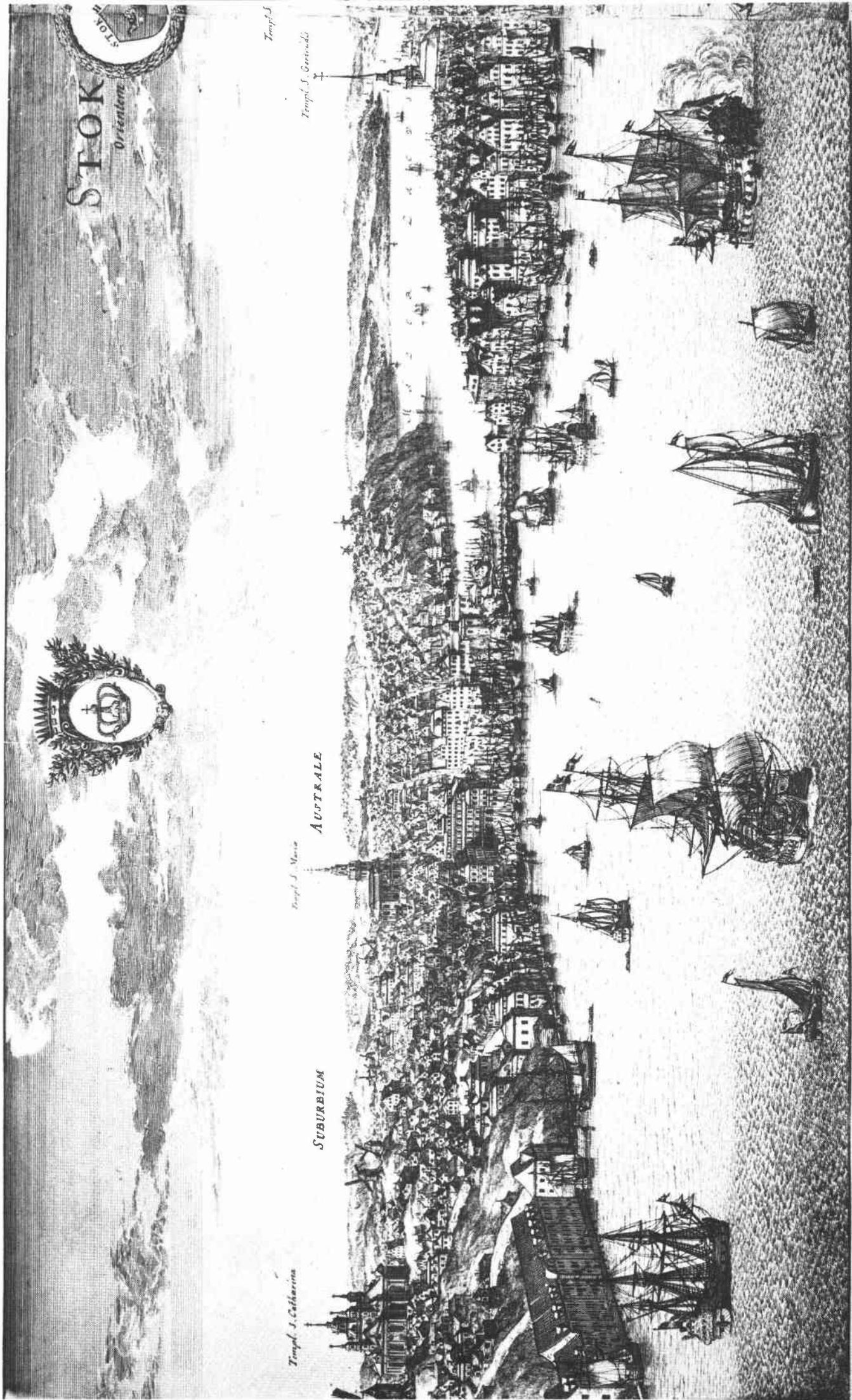


Bild 4. Södermalm på 1690-talet. Sticks ur Swidde i Suecia antiqua et hodierna.

1.4 1700-talet

Den förödande brand, som 1723 övergick stora delar av utredningsområdet och drabbade omkring 300 gårdar, medförde att en betydande del av den äldre timmerbebyggelsen inom området förstördes. Stenhusen klarade sig i allmänhet bättre. Se bild 5.

1725 utfärdades Stockholms första byggnadsordning. Denna innefattade äldre föreskrifter för stadens byggnadsväsende samt byggningsbalken ur 1721 års stadslag, men innehöll också en rad nya bestämmelser. Vid torg och vissa större gator (på Södermalm, Götgatan, Hornsgatan, Stora Badstugatan och Kyrkogatan vid Katarina kyrka) skulle hädanefter endast stenhus få uppföras. För att över huvudtaget få tillstånd att bygga erfordrades att byggnadsritningar godkändes av stadsarkitekten och byggnings- och ämbetskollegium. Tack vare detta finns ett rikt ritningsmaterial bevarat i byggnadsnämndens arkiv (nu i Stadsarkivet).

Återuppbyggnaden efter branden 1723 skedde dock till stora delar utan tillstånd. Brist på byggnadsmaterial och de dåliga tiderna gjorde att uppbyggnadsarbetet gick mycket långsamt. Ofta ersatte man de brunna trähusen med nya träbyggnader och detta skedde i vissa fall också efter 1736 då en ny byggnadsordning trädde i kraft med föreskrifter om i det närmaste totalförbud för träbebyggelse på malmarna. Bestämmelsen kom sålunda i realiteten att efterlevas mycket dåligt. Bebyggelsen från 1700-talets förra hälft var i allmänhet i liten skala, en- och tvåvåningshus dominerade.

Utredningen har kunnat konstatera, att stora delar av den äldre bebyggelsen på Stigberget och då främst de byggnader som är byggda i trä härstammar från tiden strax efter branden. Detsamma gäller för de timrade byggnader som ligger vid Mäster Mikael's Gatas södra sida.

Men givetvis följdes myndigheternas påbud i viss utsträckning och allt fler stenhus byggdes. Bland den småskaliga stenhusbebyggelsen från tidigt 1700-tal kan vi bl a lägga märke till det s k Bellmanshuset vid Urvädersgränd (Urvädersklippan Mindre 8) som byggdes strax efter branden och om- och tillbyggdes 1764.

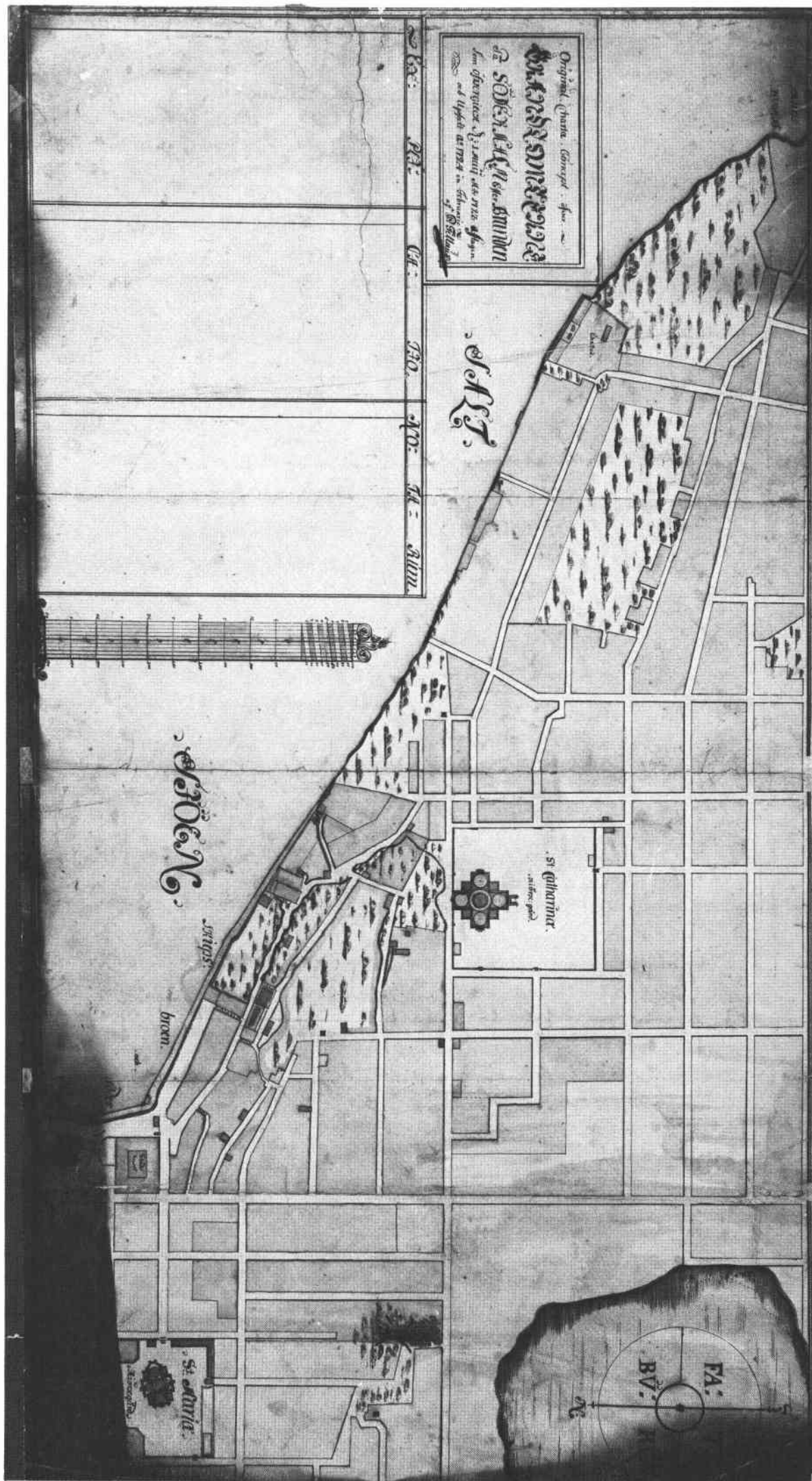


Bild 5. Karta över brandtomterna 1723 ritad av Petrus Tillæus 1724.

Längs Götgatan uppfördes under 1700-talet i betydande utsträckning nya stenhus. Få av dem uppvisar idag sin ursprungliga utformning. Genom sitt centrala läge har byggnaderna på-, till- och ombyggts i stor utsträckning. Götgatan 46 (Nederland 5), se bild 6, uppvisar dock fortfarande i stort sett den utformning byggnaden fick vid en ombyggnad under 1780-talet. Vid inventeringen av byggnaderna vid Götgatan har en rad bevarade inredningsdetaljer, främst snickerier, från 1700-talet kunnat dokumenteras.

Av större borgargårdar från seklet som bevarats inom området kan framför allt nämnas Rutenbeckska gården vid Katarina Östra Kyrkogata (S:ta Katarina Större 4) som nyligen restaurerats och den kringbyggda gården vid Katarina Kyrkobacke 7 (Glasbruket Östra 9) som för närvarande renoveras. Nämnas bör också bryggaren Lorentz Sifverts stora anläggning mellan kyrkogården och Tjärhovsgatan (Sturen Minsta 1.2).

Det kan konstateras att ett stort antal 1700-talsbyggnader ännu finns kvar på Katarinaberget. De ligger spridda över hela utredningsområdet. Många - framför allt de i centrala lägen - har ombyggts under senare perioder, men anmärkningsvärt många har genom tiderna fått bibehålla sin ursprungliga utformning - oftast tack vare sitt svårtillgängliga läge på de höga bergen.

De genomförda byggnadshistoriska forskningarna i samband med inventeringen har givit oss konkreta byggnadsdata om många av de anonyma småhus från seklet som man tidigare endast haft begränsad kunskap om. Inventeringen av de enskilda byggnaderna har också medfört att vi fått en dokumenterad kunskap om bevarade interiördetaljer från seklet - interiörer som i vissa fall tidigare ej varit kända. Bland dessa kan nämnas vackra snidade vägghpaneler, troligen utförda av ebenisten Didrick Fick, som smyckar ett helt rum, nu verkstad, i en byggnad vid Södergatan (Dalsland 2). Se bild 7.

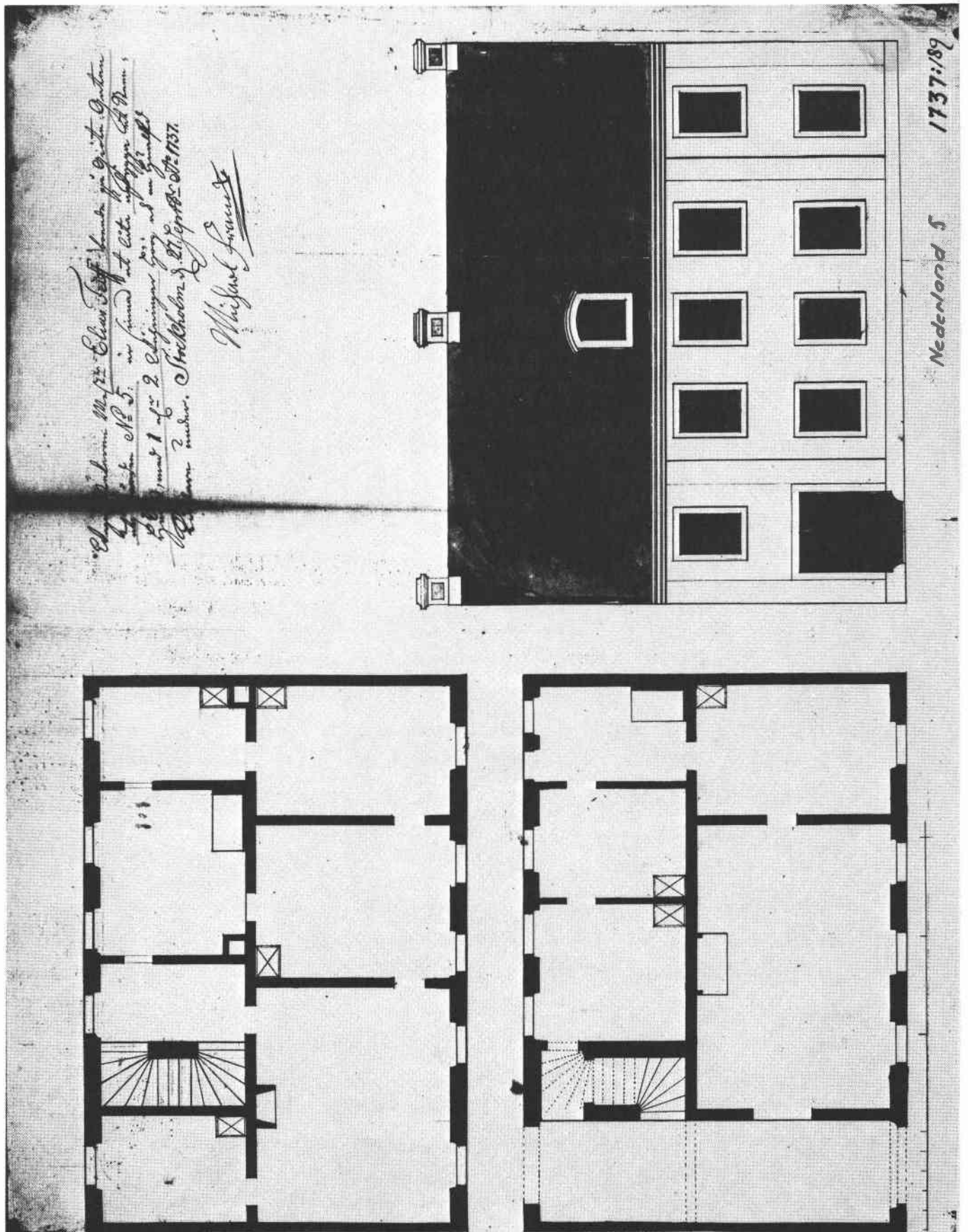


Bild 6. Byggnadsnämndsritning till Nederland 5 1737.



Bild 7. Interiör från Dalsland 2 med bevarade väggpaneler från slutet av 1700-talet. Foto 1971.

1.5 1800-talets förra hälft

Under 1800-talets förra hälft var nyproduktionen av byggnader i Stockholm ytterst låg. Inom utredningsområdet finns ett tiotal fastigheter som byggts under perioden - gårdsflyglar etc har inte medräknats.

Ett societetshus uppfördes för Samfundet Vänskap och Vålgörande efter ritningar av arkitekt F Carlberg vid S:t Paulsgatan 13 (Östergötland 21) år 1820. Se bild 8. Under 1830-talet uppfördes en envåningsbyggnad vid Götgatan (Västergötland 21) som senare inrymde Reisenhoffs bageri. Den påbyggdes 1866. Under samma decennium uppfördes en byggnad på den högsta delen av Katarinaberget (Fiskaren Mindre 14) där en optisk telegraf placerades. Ett av de bästa exemplen på empirearkitektur i Stockholm är den under 1840-talet byggda Navigationsskolan vid Mosebacke torg (Hökens Kvarn 1). Arkitekt för denna byggnad var C G Blom-Carlsson. Den s k Slaktargården (Rudan Mindre 4) som ombyggdes 1841 är ett fint exempel på tidens fasadarkitektur i trä. Den ofta omskrivna byggnad som från 1845 inrymde Allmänna Arbetsinrättningen och som uppkallats efter en tidigare ägare, fabrikör P C Dillström, uppfördes och om- och tillbyggdes under perioden (f d Glasbruket Mindre 3. 4. 5. 6. 7. 8).

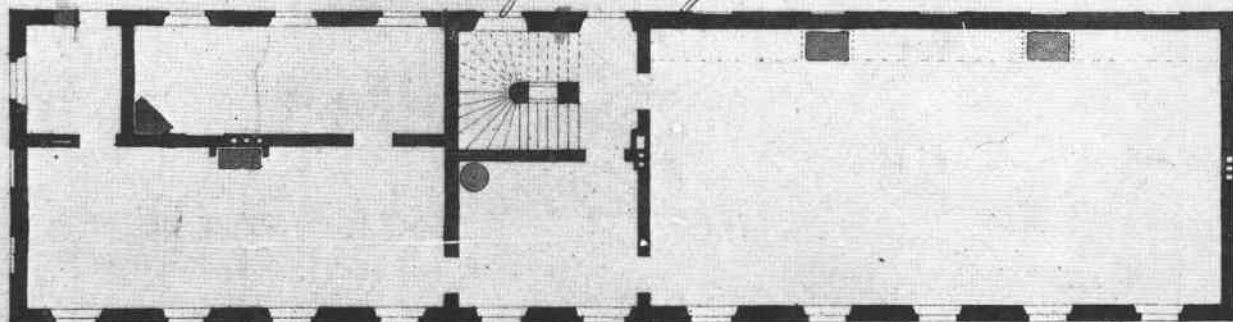
1.6 1850- och 60-talen

Södra Teatern hade börjat byggas 1852 efter ritningar av J F Åbom. 1857 drabbades området kring teatern av en omfattande brand och många fastigheter i den närmaste omgivningen brann ned till grunden. Delar av brandområdet lades ut till ett nytt torg, Mosebacke Torg. Se bild 10. Bland de strax efter branden nyuppförda byggnaderna märks bostadshuset Urvädersklippan Mindre 5, som ursprungligen utgjorde en del av en arkitektonisk enhet bildad av tre fastigheter i kvarteret. De två andra har under senare tid rivits. Teatern reparerades efter branden och stod klar 1859 (senare om- och tillbyggd).

Facade.



Plan of 1^{te} Våningen.



0 1 2 3 4 5 6 7 8 9 10 20 30 40 50 60 70 80 90 100
et Alms.

Plan of 2^{de} & 3^{de} Våningen.

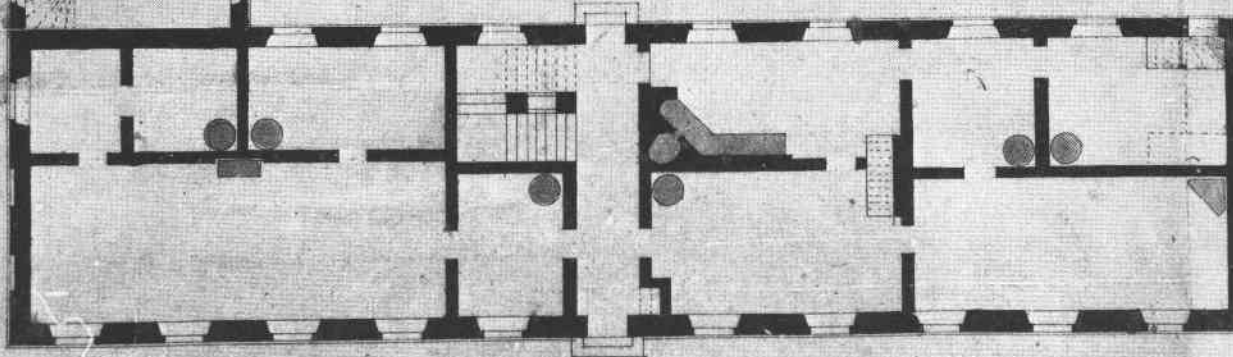
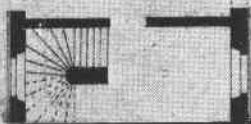


Bild 8. Byggnadsnämndsritning till Östergötland 21 inom kv Närke 1820.



Bild 9. Stadsgården sedd mot Slussen 1826.

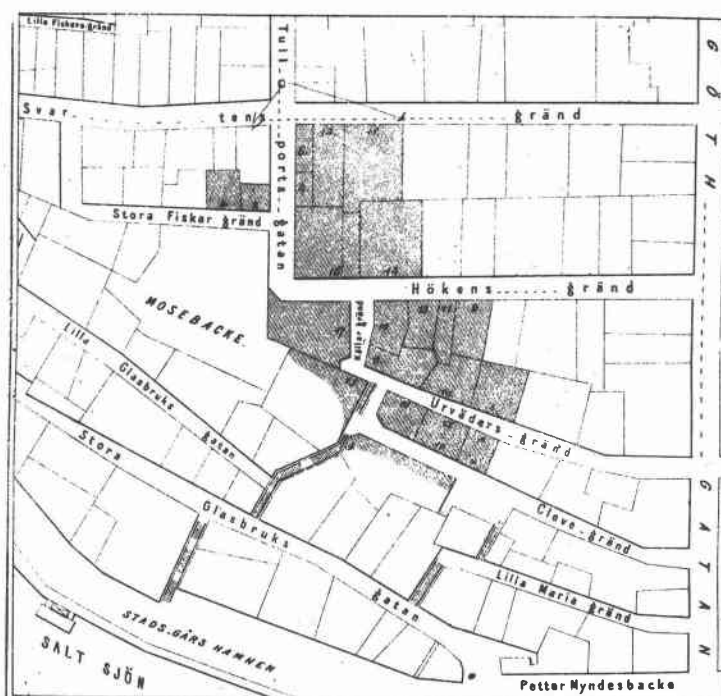
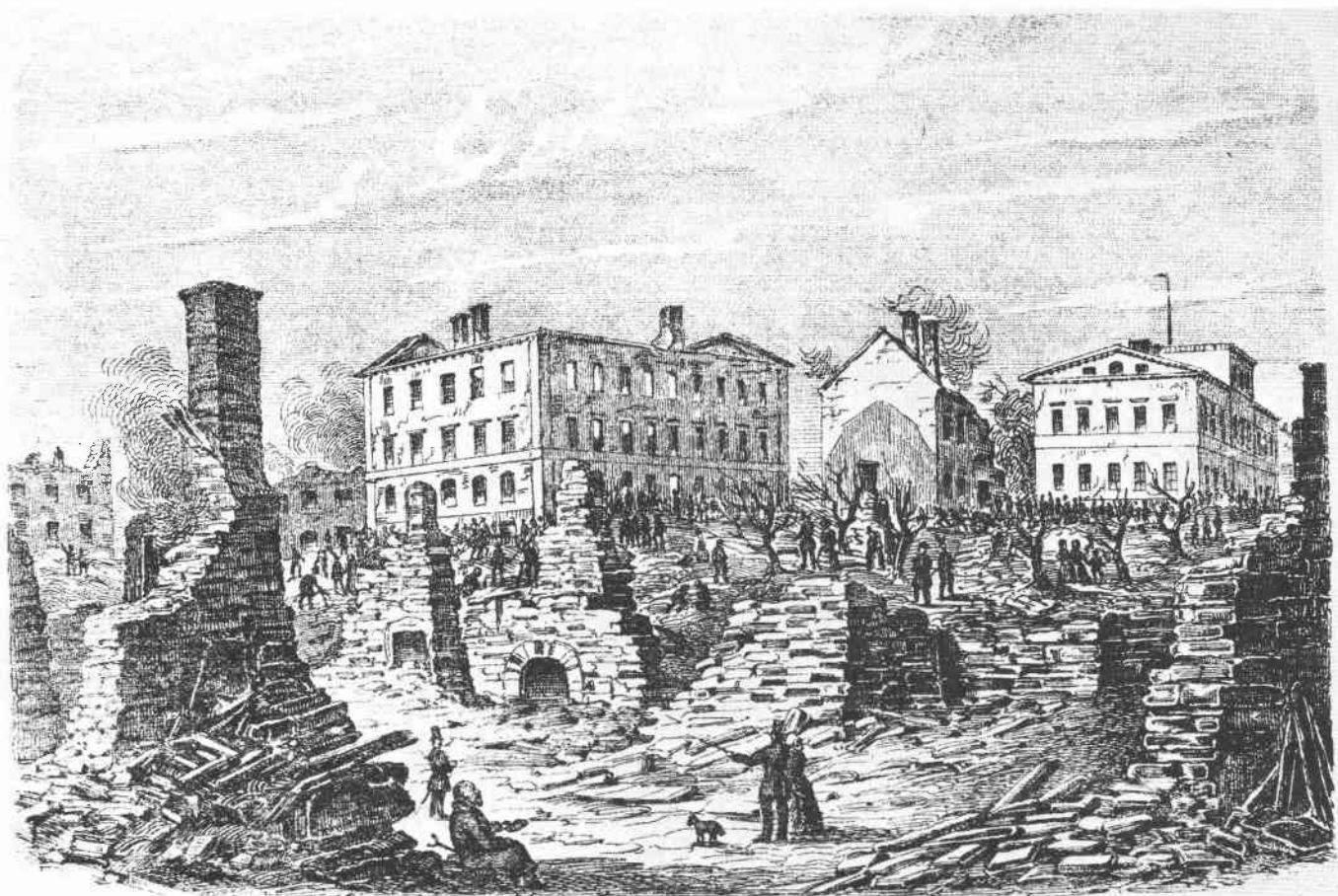


Bild 10. Mosebackebranden 1857 skildrad med bild och karta i Illustrerad Tidning 1857.

J F Åbom är också arkitekt till den skola, som 1856 uppfördes vid Katarina Västra Kyrkogata (Sturen Större 1), liksom till Schartaus skolbyggnad vid Fjällgatan (Stenbodarna Större 12), som byggdes 1864 (den senare påbyggd med en våning). Den produktive arkitekten ritade även ombyggnaden samt ny fasad för en fastighet vid Peter Myndes Backe (Ormen 2).

På fastigheten Västergötland 6.9 lät sidenfabrikör K A Almgren 1862 uppföra en nybyggnad för sitt sidenväveri, som grundats 1832. Byggnaden har inte i någon större utsträckning förändrats till det yttre sedan byggnadstiden. Flera av de ålderdomliga vävstolarna är fortfarande i bruk och anläggningen äger mycket stort industrihistoriskt intresse.

1.7 1870- och 80-talen

I och med industrialismens genombrott och den därmed sammanhängande mycket omfattande invandringen till Stockholm uppstod en bostadsbrist utan motstycke i stadens historia. Detta medförde en social misär, som i dag är svår att föreställa sig. Sin höjdpunkt hade detta krisförhållande under 1870-talet.

Inom området fick den befintliga bebyggelsen bereda plats för ett allt större antal personer. Några paragrafer ur hälsovårdsnämndens protokoll från en besiktning 1879 av ett par byggnader inom området - Glasbruket Östra 2.3.11 - ger en illustration till dessa förhållanden.

Hus I

"G) Ett rum och kök, belägna å nedre botten, ingång från gården, är förhyrdt för 400 kr. af Hattmakaren Lindgren. Köket har ett svart, ruskigt tak och naken tegelvägg, förfallen. Enligt uppgift bebos lägenheten av 5 personer. Taket synes dåligt. H) Ett rum å nedre botten, samma ingång, förhyrdt af plåtslagaren Holmgvist, hvilken äfven hyr 1 rum 1 tr upp- (för tillsammans 300 kr). Rummet å nedre botten är svart så i tak som väggar, hvilka sistnämnda äro de kala tegelstensväggarna. Golfvet är trasigt och taket synes uselt. I en afskrankning i detta rum bor en qvinna. Rummet 1 tr upp är ruskigt med dåligt golf, uselt tak, trasiga väggar. Det bebos af 2 personer. I) Ett rum en trappa upp förhyres enligt uppgift af Skomakaren C P Wikander (? 200kr, ej kontrakt). Rummet bebos af 4 personer är cirka 7 fot högt 12 fot långt 12 fot bredt. Till denna lägenhet saknas afträde.

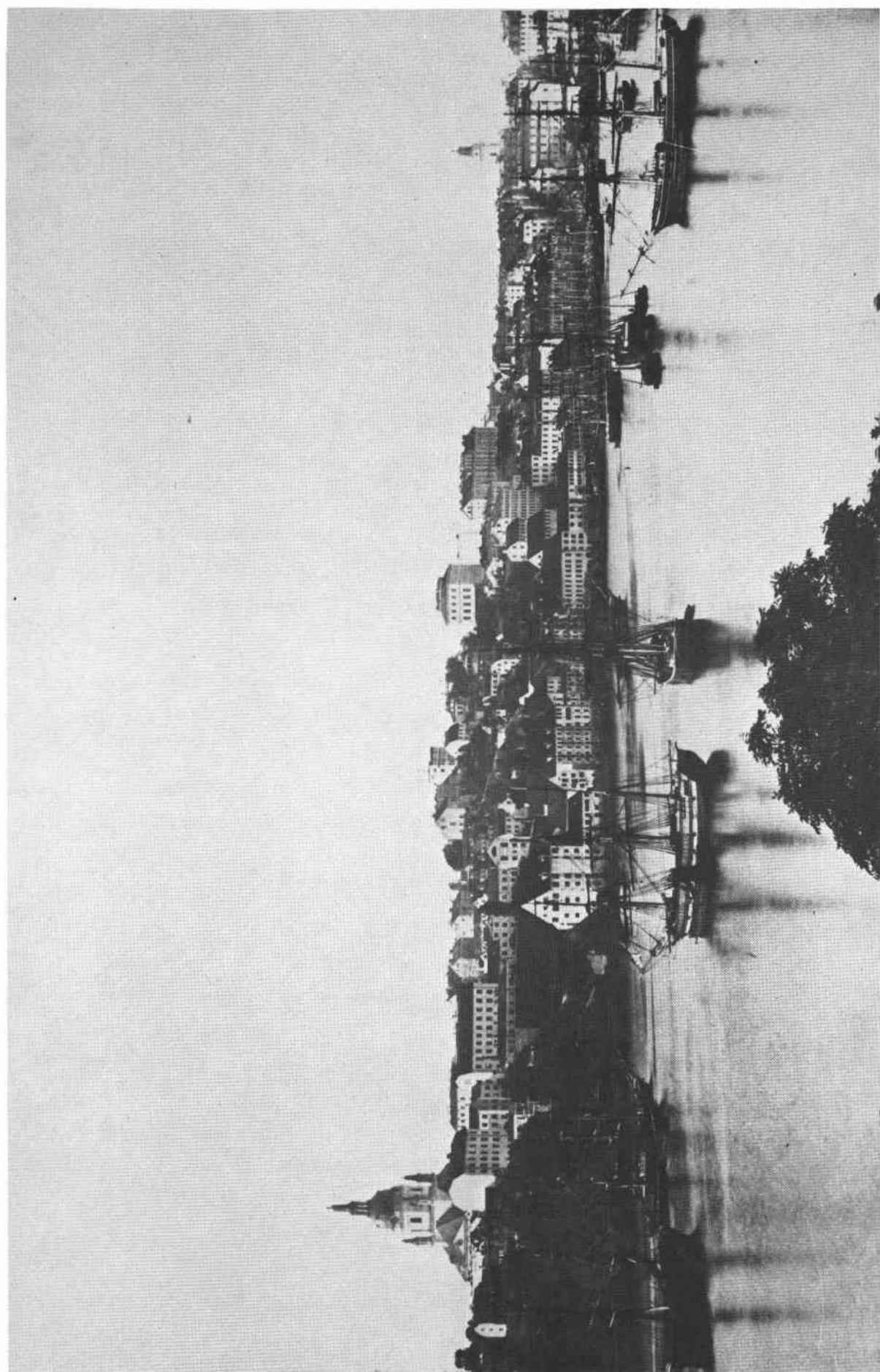


Bild 11. Katarinaberget från Kastellholmen. Foto 1860-talet.

Hus II "Att inom det å gården befintliga stenhus hvars undervåning utgöres af ett uthus följande lägenheter föranledt anmärkning. A) Ett rum förhyrdt af enkan Larsén (mot 100 kr). Rummet som bebos av 4 personer är högeligen osundt cirka 6 f x 7 f x ? f. Enligt uppgift bildas om vintern frost å väggarne och ständigt finnes en svår fukt genom bergsyra. Berget hindrar att hela rummet kan användas. B) Ett rum och kök förhyrdt av fru Carlström (mot 250 kr). Rummet bebos af 4, köket (cirka 8f x 8f x 7f) af 3 personer. I rummet finnes en kakelugn, som enl uppgift ej kan användas. Rummet är osundt och ännu mera köket som lider av fukt-bergsyra. C) Ett rum 1 tr upp förhyrdt af og. Forsman (för 144 kr.) Rummet är cirka 7f x 7f x 11 f och bebos av 3 personer. Fönstret sluter ej till, väggar och tak äro förfallna, kakelugnen synes vara rent af eldfarlig. D) Ett rum bredvid? gående förhyrdt af enka Pettersson, som bor der med 2 barn. Kakelugnen ryker in. Väggarne lära nyligen hafva bestrukits med något murbruk."

Någon mer omfattande nybebyggelse skedde inte inom området under 1870-talet. Ett par större byggnader vid Mosebacke torg uppfördes dock.

Så småningom under 1870-talet igångsattes ett omfattande hyreshusbyggande i staden som helhet. Under 1880-talet var produktionen mycket omfattande inom hela staden. Inom redan bebyggda områden skedde detta i form av punktsaneringar och givetvis påbyggnader av befintlig bebyggelse. Nyexploateringar i stor skala ägde rum på Östermalm, i Vasastaden och på Kungsholmen, men i mindre skala på Södermalm.

Inom utredningsområdet var det sålunda mest fråga om punktsaneringar. En mer samlad 1880-talsbebyggelse finner vi endast i kvarteret Buketten.

Inom området finns vissa representativt utformade byggnader, som exempelvis den av arkitekten Johan Laurentz ritade byggnaden i hörnet Götgatan - Höbergsgatan (Västergötland 20) eller fastigheten **Kejsaren 19 (Höbergsgatan 32 A)**. Genom den genomförda inventeringen har också dokumenterats en rad välbevarade interiörer från denna tid. Se bild 13 och 14.

En av de första bostadsföreningarna, Centrala Bostadsföreningen, byggde under decenniet en större fastighet i kvarteret Pelarbacken Större.

1.8 1890-talet och sekelskiftet

Punktsaneringarna fortsatte inom området under 1890-talet. Ett par nya stora skolbyggnader uppfördes, Södra Latinläroverket i kvarteret Dalsland och



Bild 12. Interiör från Andreaskyrkan. Pelarbacken Större 16. Foto 1971.



Bild 13. Interiör Östergötland 23 inom kv Närke. Foto 1971.

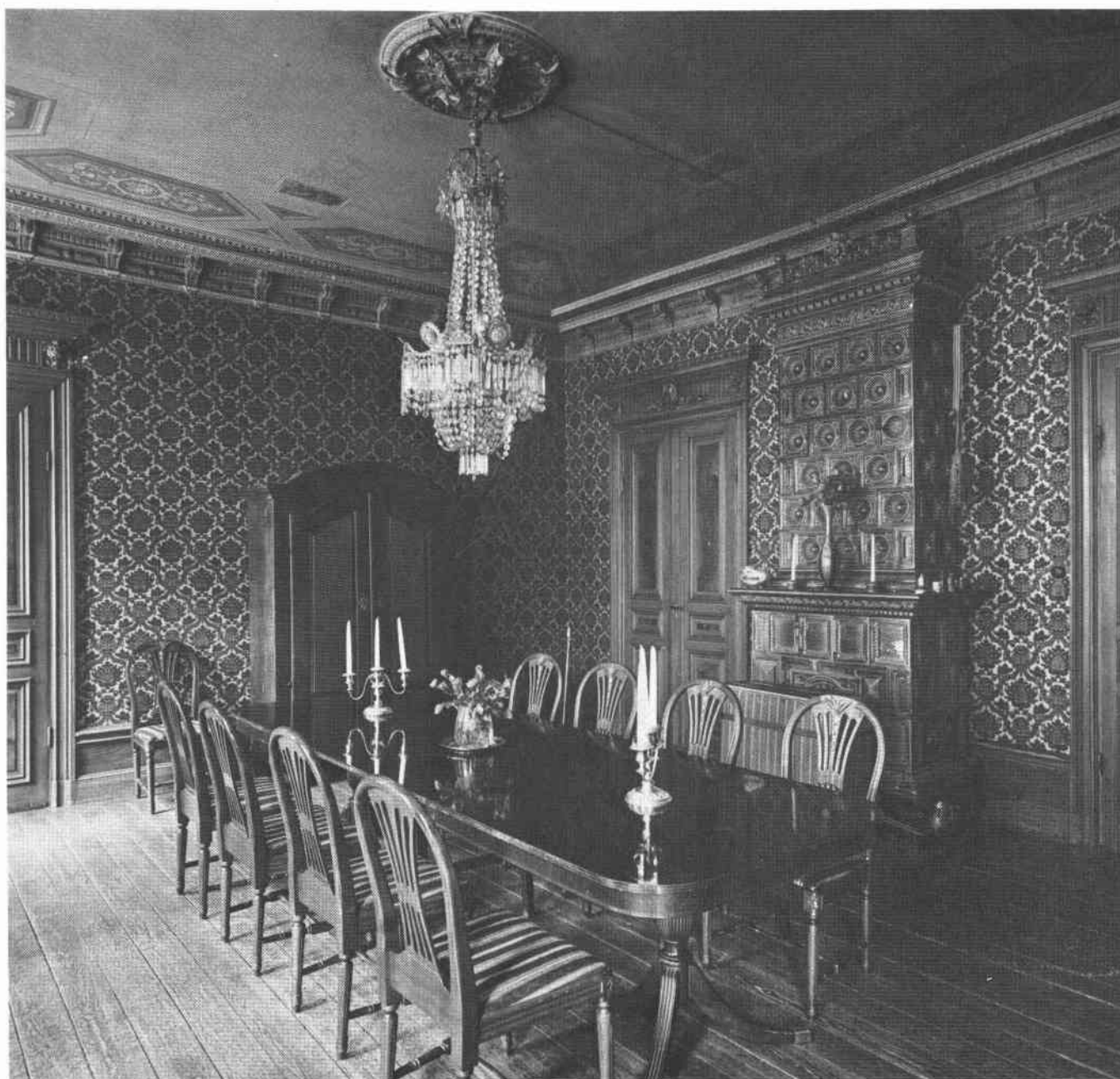


Bild 14. Interiör Pelarbacken Större 20. Foto 1971.

Katarina folkskola i kvarteret Sandbacken Större. Något senare byggdes den nya Navigationsskolan på Stigberget.

Vattentornet vid Mosebacke torg - ett viktigt industrihistoriskt minnesmärke - fick sin omsorgsfulla yttre gestaltning utformad av arkitekten Ferdinand Boberg 1896. Stockholms sjömanshem inköpte två 1600-tals fastigheter vid Peter Myndes Backe. Den östra - nu stä 7069 invid kvarteret Ormen - genomgick en omfattande ombyggnad och fick en helt ny fasadutformning.

Ett par industribyggnader tillkom. Nuvarande Stille-Werners fabrik i kvarteret Fiskaren Mindre uppfördes vid sekelskiftet för telegrafverket och i kvarteret Rudan Större byggdes ungefär samtidigt en kapsylfabrik. Stockholms Elverk uppförde en ny maskinhall efter ritningar av arkitekten Ferdinand Boberg 1902.

En bankbyggnad uppfördes vid Hornsgatan i kvarteret Överkikaren för dåvarande Stockholm - Öfvre Norrlands bank, ritad av arkitekten Ernst Stenhammar.

Omkring sekelskiftet började de södra delarna av området i större omfattning bebyggas med flerfamiljshus. Nästan hela kvarteret Rudan Större är från denna tid.

Man hade ännu ej möjlighet att i detalj genom planläggning påverka bebyggelsens utformning. Stadsplanen från 1890 medgav sålunda att det s k skandalhuset på fastigheten Höga Stigen Större 17 1907 kunde uppföras. Byggnadens volym skymmer påtagligt Katarina kyrkas kupol från flera utsiktspunkter i staden.

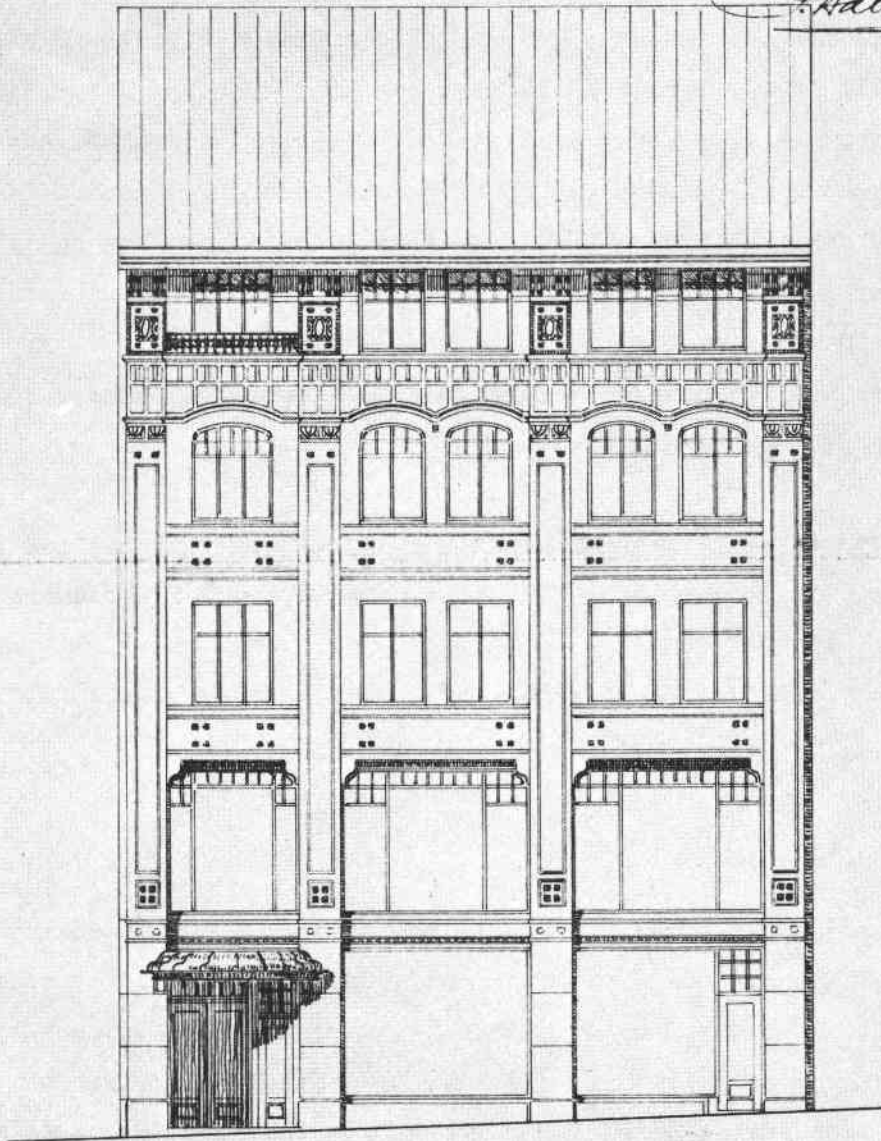
Intresset för gamla stockholmsbyggnader ökade vid början av seklet. Samfundet S:t Erik bildades. I den nya andan genomfördes en restaurering av ett av 1600-talshusen i kvarteret Överkikaren (Hornsgatan 4) som härvid försågs med en ny renässansgavel och burspråk samt en nyskapad rik renässansinredning. Men samtidigt genomfördes omfattande ombyggnader av de äldre husen. I kvarteret Jupiter Större fick sålunda ett

FÖRÄNDRAD RITNING TILL NYBYGGNAD Å TOMT NR 2-KVARTERET
URVÄDERSKLIPPAH STÖRRE Å SÖDERMALM

Utsikten mot den försvunna
större byggnaden

27 Mars, m. 8

P. Hallman
7.



10 0 1 2 3 4 5 6 7 8 9 10 11 12 13 14 15
1772

Bild 15. Byggnadsnämndsritning till Urvädersklippan Större 2 1907.
Arkitekter: Dorph & Höög.

gammalt 1600-talspalats ett helt nytt yttre skal efter ritningar av Wilhelm Klemming, samme arkitekt som på en annan tomt vid Götgatan lät uppföra en mycket intressant jugendbyggnad.

1.9. 1910 och 1920-talen.

Arkitektoniskt intressanta exempel på 1910-talsbebyggelse finns på flera håll inom området. En bankbyggnad uppfördes vid Hornsgatan för Enskilda banken, ritad av arkitekt Ivar Tengbom. Några bostadshus bl a Kejsaren 14 i hörnet av Högbergsgatan och Östgötagatan från 1913 ritad av arkitektfirman Höög och Morssing och Sturen Mindre 7. 8 och 9 vid Katarina Västra Kyrkogata från 1915 ritad av arkitekterna Kjellgren och Hammarling bör uppmärksammas samt Saltsjöbanans byggnad vid Katarinavägen och Schartaus nybyggnad på Stigberget efter ritningar av arkitekt Knut Nordensköld.

Bland 1920-talets byggnader kan nämnas Olle Engkvists hus vid Stigbergsgatan som ritats av arkitekt Ragnar Östberg 1927 (Stammen 13). På spridda håll uppfördes nya bostadshus, ofta med tidstypiska väl utformade enkla fasader. KF lät under decenniet bygga en bagerifabrik i kvarteret Västergötland.

1.10 1930- och 40-talen

Bland funktionalistiska byggnader inom området finns anledning att uppmärksamma KF:s om- och tillbyggnad vid Slussen ritad av arkitekterna Olof Thunström och Eskil Sundahl samt det posthus, som byggdes vid Folkungagatan efter ritningar av arkitekt Erik Lallerstedt. Det gamla kyrkoherdebostället vid Högbergsgatan revs och ersattes av en ny församlingsbyggnad. Stockholms stad beslöt under 1930-talet att uppföra ett stort medborgarhus på Södermalm och 1939 stod byggnaden klar ritad av arkitekt K Martin Westerberg. På flera håll uppfördes nya bostads- och affärshus, t e x för EPA vid Götgatan. Nyproduktionen av bostadshus var lägre under 1940-talet, endast ett par tomter bebyggdes. För Statens hantverksinstitut - nu Statens Institut för Företagsutveckling - uppfördes en byggnad på berget väster om Renstiernas Gata i kvarteret Sandbacken Mindre.

1.11 1950- och 60-talen

Under de senaste decennierna har förutom enstaka nya bostadshus, några större kontorshus byggts i kvarteret Pelarbacken Mindre, i kvarteret Schönborg och i kvarteret Jupiter Större. Två nya hotellbyggnader, hotell Malmen vid Götgatan och Sjöfartshotellet vid Katarinavägen har också tillkommit.

1.12 Sammanfattning

Områdets bebyggelse uppvisar sålunda en påtaglig historisk kontinuitet. Anmärkningsvärd är den mycket jämna representationen av varje epok fr o m 1600-talet. Fr o m 1700-talet finns varje tidsepok representerad över hela området. Området ger oss möjligheter att studera ett tvärsnitt av stockholmsarkitekturen från fyra sekler.