

II.3 Stadsbildsstudier

I detta avsnitt redovisas studier av Katarinabergsområdets stadsbild i avsikt att påvisa vilka kvaliteter i den nuvarande stadsbilden som är mest väsentliga att bevara och att vidare utveckla.

Läget på berget

Området karakteriseras av sitt läge på Södra Bergens rygg. Mot norr stupar området brant mot vattnet, mot söder sluttar det långsamt. Läget på berget har varit avgörande för stadsbildens historiska utveckling och det är också avgörande för den nuvarande stadsbildens skönhet. Området erbjuder med sin topografi och bebyggelse rika möjligheter till historiska och estetiska upplevelser. Man kan här uppfatta tidens olika mått, vilka för bebyggelsen handlar om århundraden, för den naturliga bergytans form genom inlandsisens behandling om årtusenden och för själva berggrundens fasthet om årmiljarder. Berget är inte högt, högsta naturliga punkten invid Mosebacke Vattentorn ligger knappt 48 m över vattnet, men lagom högt för att på vissa ställen erbjuda en härlig utsikt över vattnet (se karta 15) och över andra delar av staden. Bergets relativa svårtilgänglighet har medfört bevarande av vissa intressanta åldriga gatusträckningar och av småskalig bebyggelse. De senaste 80 åren har medfört stora ingrepp i Södra Bergen, varav de inom utredningsområdet mest synliga utgöres av Södergatans och Renstiernas Gatas nedsprängningar och av bergslutningens utsprängning mot norr för skapandet av kajplanet vid Stadsgården.

I det följande uppdelas detta avsnitt i att behandla först området sett norrifrån och därefter olika gaturum och öppna platser inom området.

Området sett norrifrån

Utredningsområdets norra delar mot Saltsjön bildar utifrån sett en av de väsentligaste och mest karakteristiska stadsbilderna i Stockholm. Ett av de viktigaste värdena att skydda är Katarina kyrkas framträdande i stadsbilden. På karta 15 har markerats de byggnader uppe på berget norr om kyrkan som fått sin nuvarande volym vid tiden omkring det senaste sekelskiftet. Dessa representerar den industrialistiska tidens nya storstadsvolymer och bildar tillsammans en ny höjd åt den silhuett som omger kyrkan. Södra Teatern har medtagits endast för att påpeka att dess nuvarande volym tillkom vid om- och påbyggnad år 1900 av teatern från

GATOR OCH ÖPPNA PLATSER DÄR MAN SER SJÖN
BEBYGGELSE PÅ BERGET NORR OM KATARINA KYRKA
MED VOLYM FRÅN TIDEN OMKRING 1900



STADSGÅRDEN

SÖDERGATAN

RENSTIERNAS
GATA

KATARINABERGATAN

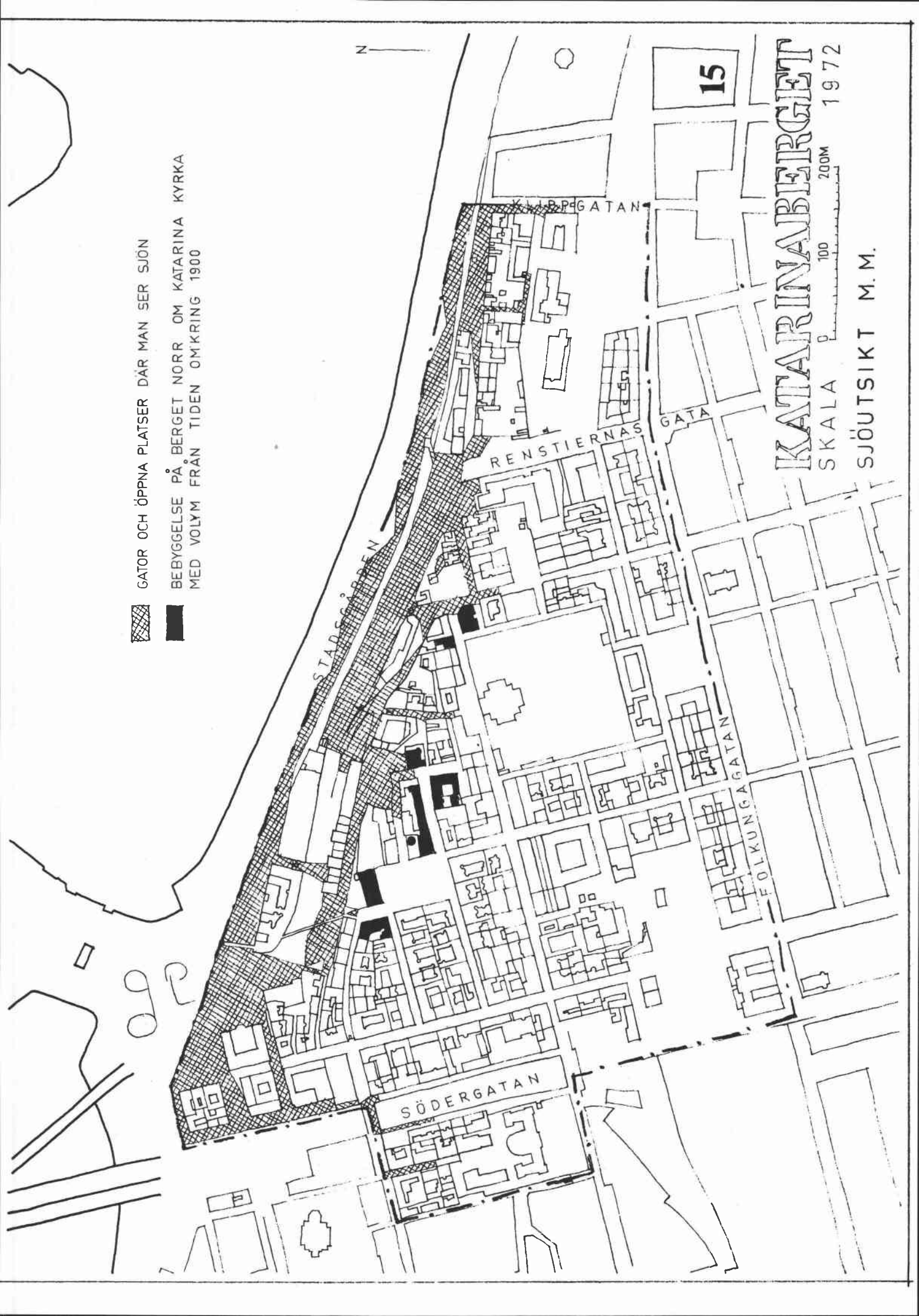
15

KATARINABERGET

SKALA 0 100 200M 1972

SJÖUTSIKT M.M.

N



1850-talet. På liknande sätt gäller att teaterns granne i väster Urvädersklippan Större 19 uppfördes på 1870-talet men fick sin nuvarande volym vid om- och påbyggnad år 1930. Södra Teatern och Mosebacke Vattentorn i kv Fiskaren Mindre bildar självklara dominanspunkter i stadsbilden. Den övriga bebyggelsen utmed Svartensgatan i samma kvarter bildar tillsammans med det år 1912 påbyggda 1880-talshuset i Häckelfjäll 8.9 en hög rygg som dock inte kan sägas allvarligt hota kyrkans dominans i silhuetten. Detta kan dock sägas om det år 1907 uppförda huset i Höga Stigen 17. Då denna byggnad dessutom på grund av förvanskande ombyggnad i stort sett saknar arkitektoniska kvaliteter i fasaden måste den sägas vara störande ur stadsbildssynpunkt. Se bild 16. Omedelbart intill kyrkogårdens nordöstra hörn ligger två byggnader som skjuter upp väsentligt högre än den omgivande, småskaliga bebyggelsen. Om man skulle eliminera dessa bägge uppstickande volymer skulle kyrkan mera fullständigt dominera över lägre bebyggelse i denna sektor. Vid en eventuell nybebyggelse bör byggnadsrätten för dessa bägge tomter därför begränsas i volym jämfört med nu existerande bebyggelse. Dock anser arbetsgruppen att inget av husen är så störande för stadsbilden att ett förslag till deras borttagande kan anses motiverat. Det ena av husen är uppfört år 1902 och ligger i kvarteret Sankta Katarina Mindre. Det andra är uppfört år 1881 och ligger i Glasbruket Östra 18. Dess brandgavel mot öster är mycket störande och arbetsgruppen föreslår att man detaljstuderar möjligheten att sänka gårdsflygelns höjd på detta av kommunen ägda hus. Se bild 17.

Beträffande kyrkans dominans i silhuetten bör slutligen påpekas att Katarinahissen skymmer kyrkan sett från Mälartorget och att skattehuset i kv Gamen stör kyrkans silhuett sedd från vissa delar av Östermalm.

Med hjälp av 4 st panoramabilder har arbetsgruppen studerat eventuella förändringar av områdets utseende norrifrån. Utsiktspunkt har varit Blasieholmens södra hörn. Se bild 18.

Den första bilden, A, visar utseendet hösten 1971 då de fotografier togs, som legat till underlag för bilden.



Bild 16. Höga Stigen Större 17 och Katarina kyrka sedda från Lilla Nygatan. Bilden avser att visa hur den förra fastigheten från vissa håll stör kyrkans framträdande i stadsbilden. Foto 1972.

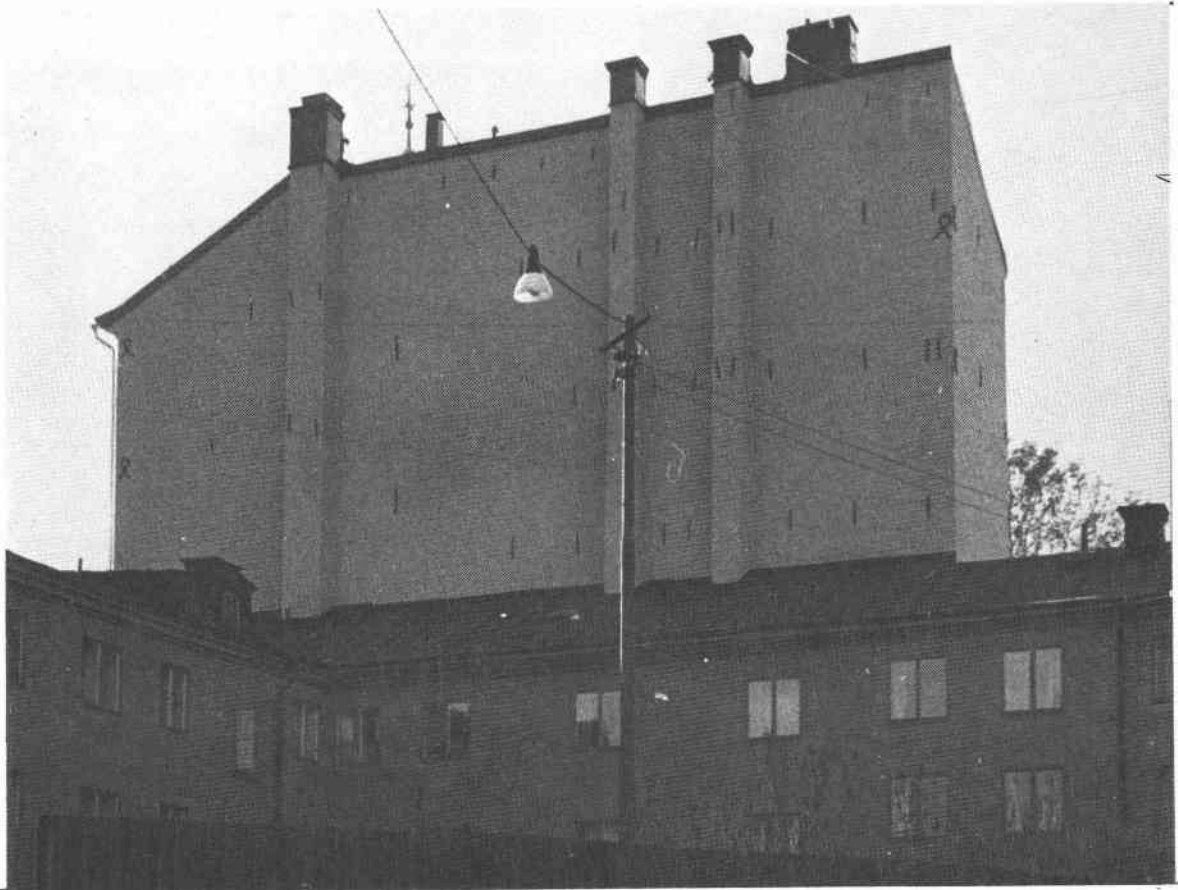


Bild 17. Glasbruket Östra 18 inom kv Drottningen, överst sedd från nordost där dess brandgavel är störande, underst sedd från söder där samma byggnad utgör ett positivt inslag i stadsbilden. Foto 1971-72.

På andra bilden, B, har det kontorshus som nu uppförs inom kv Glasbruket Nedre inlagts i färdigt skick.

På den tredje bilden, C, har i studiesyfte följande förändringar vidtagits. Huset i Höga Stigen Större 17 från 1907 samt huset i Glasbruket Östra 18 från 1881 har borttagits. De två byggnader i Stadsgårdshamnen som ligger norr om Katarinavägen har borttagits, nämligen det stora hammagasinet i Glasbruket Mindre 12 samt det mindre tullhuset.

På den fjärde bilden, D, har ett försök gjorts att inlägga det kontorshusprojekt som utgör motbebyggelsealternativet för Stigberget norr om Fjällgatan.

Ifråga om Stigberget föreligger tekniska problem, som försvårar ett bevarande i befintligt skick. Berget är sprucket. Utifrån och även ovanifrån nedträngande dagvatten, som söker sig fram mot den avsprängda bergytan, fryser nära ytan och förorsakar nedfall av lossprängda stenar. Flera idéer om hur denna olägenhet skulle kunna elimineras har framlagts. I en arkitekttävling, som utlystes för Stigberget i början av 1960-talet ingick i ett av tävlingsprojekten ett förslag att uppvärma berget till visst djup för att förhindra frostsprängning. Detta förslag har dock av teknisk expertis bedömts som olämpligt att genomföra. I samma tävling framlades flera förslag att motbygga berget med kontorsbyggnader, som skulle delvis insprängas i berget och nå upp till Fjällgatans nivå. Ytterligare ett alternativ var att anbringa diagonalställda betongskärmar på den vertikala bergytan för att uppfånga nedfallande stenar.

De båda sistnämnda alternativen skulle enligt arbetsgruppens mening på ett väsentligt sätt förändra områdets stadsbild och karaktär. Känslan av den naturliga terrängens kraftfulla topografi skulle enligt det ena försvinna helt och bergväggen ersättas med en husfasad. De små gårdarna med sina täppor skulle norrifrån synas belägna på byggnadens tak. Det andra alternativet skulle förvanska bergets naturliga karaktär och utseende.

En undersökning har därför gjorts av gatukontoret om vilka möjligheter som står till buds för att bevara berget, förstärka det och eliminera risken av nedfallande stenar.

Den mest realistiska metoden synes enligt expertis vara att genom bultning förstärka berget. Risken för nedfall torde därmed i stort vara eliminerad. Skulle vissa partier av berget vara så dåliga att nedfall av smärre stenar ändå skulle kunna tänkas ske, kan sådana sämre partier inklädas med nät som fästes på bultarna och målas i bergets färg. Se vidare avsnittet IV Ekonomiska konsekvenser.

Gaturum och öppna platser inom området

I det följande skall kommentarer lämnas om vissa gaturum och öppna platser inom området som arbetsgruppen funnit vara av särskilt intresse. Se även karta 14.

Kvarngatan ledde förr upp till en kvarnkulle vid nuvarande Södra Latin. Gatan sluttar från krönet mot norr ner mot Maria kyrka, vilken arkitektoniskt medvetet är inordnad i gaturummet på så sätt att dess södra tvärskeppsgavel bildar fond i gatan. Norra delen av Kvarngatan är viktig att bibehålla med sina mått och sin karakteristiska bebyggelse. Se bild 19.

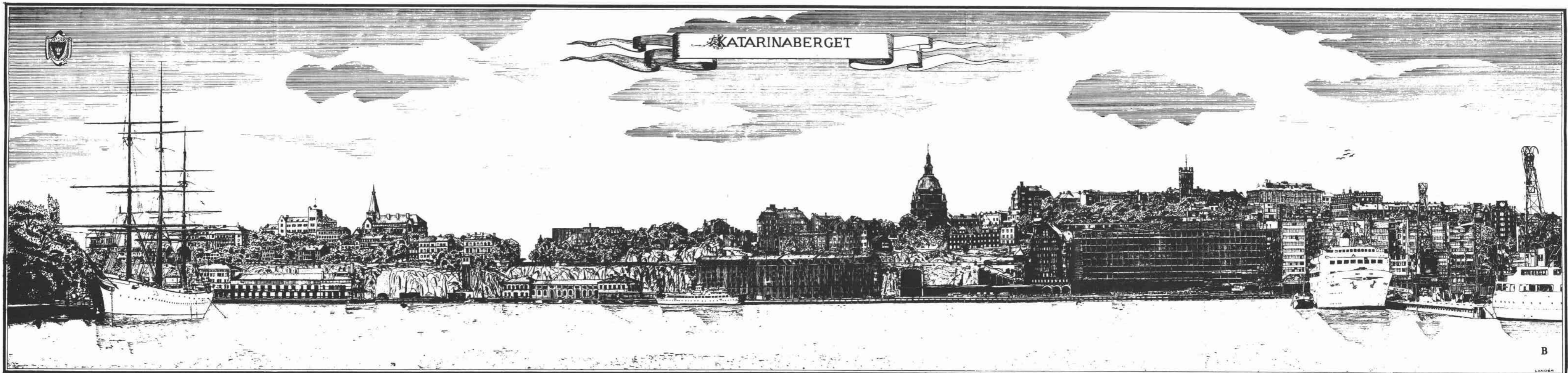
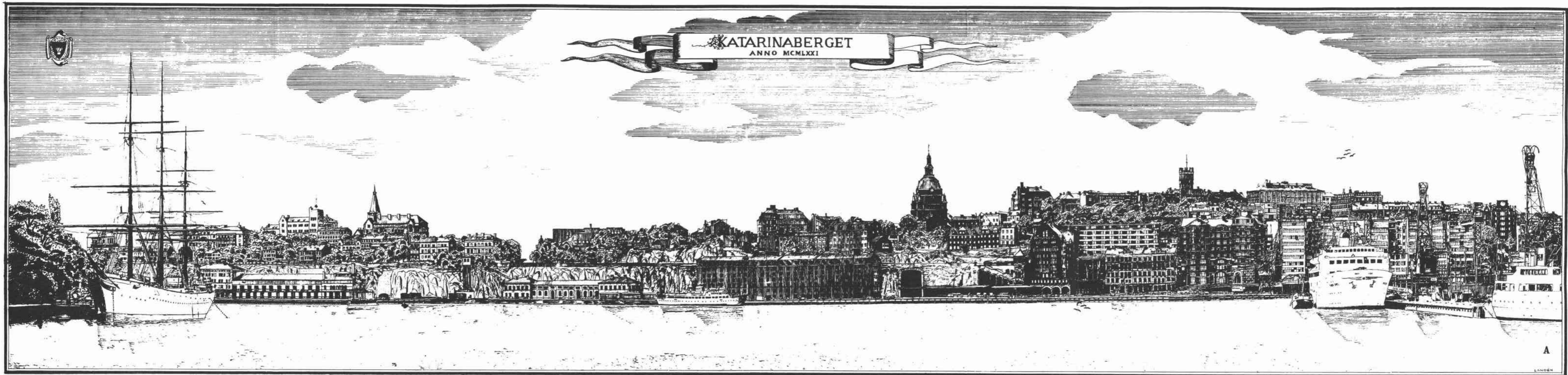


Bild 18. A, B, C och D Katarinaberget sett från Blasieholmen i fyra varianter



Bild 19. Kvarngatan mot norr. Maria kyrkas södra tvärskeppsgavel är medvetet infogad i stadsbilden. Våren 1972 när bilden togs var även tornet synligt på grund av rivning i Magdalena 1.

Ragvaldsgatans karakteristiska del utgör en trång gata söder om Sankt Paulsgatan i söder slutet genom Södra Latin vars halvrunda aula bildar fond i gatan. Bebyggelsen vid gatan är inte tidsmässigt enhetlig, men bildar ändå en intressant stadsbild, karakteriserad av det trånga gaturummet och av byggnader med intressant arkitektur.

Södergatan utgör ett särskilt stadsbildsmässigt problem. Beträffande kv Överkikaren, som av trafikleden delats i två delar, pågår inom stadsbyggnadskontoret utredning om möjligheten att återställa kvarterets gamla enhet genom överbyggnad av Södergatan. De bevarade husfasaderna i kvarteren Östergötland och Västergötland låg före trafikledens framdragande utmed två smala gator, Skaraborgs- resp. Repslagargatorna. Kvartersfasaderna innehåller inslag av kulturhistoriskt mycket intressant bebyggelse och särskilt kvarteret Östergötland bildar här en väl samlad, enhetlig stadsbild. Arbetsgruppen anser att utredning om eventuell överbyggnad av Södergatan bör genomföras i samband med de stadsplanestudier som behöver föregå trafikledens ombyggnad, samt att bebyggelsen utmed leden till dess bör göras till föremål för upprätthållande underhåll, begränsat till förhindrande av fortsatt byggnadstekniskt förfall. Bebyggelsen är värd att bevara. Fastigheternas lämpliga framtida användning är emellertid beroende av Södergatans utformning, men hänsyn till trafikbuller, varuförsörjning m m.

Götgatan är i sin nuvarande utformning norr om Medborgarplatsen en företeelse av utomordentligt stor kulturhistorisk betydelse. Som på annat ställe framhålls är Götgatan den enda bevarade av de fyra gator Drottninggatan, Regeringsgatan, Götgatan och Hornsgatan som behållit sin ålderdomliga karaktär. Dessa gator har alltsedan anläggandet på 1640 talet utgjort stadens huvudstråk inom de centralt belägna delarna av malmarna. Redan Götgatans unika ställning motiverar insatser för ett långt gående bevarande av bebyggelsen utmed gatan. Se bild 20.

Mariagränd, Klevgränds västligaste del och Urvädersgränd är liksom Götgatan av synnerligen stort rent stadsbyggnadshistoriskt intresse. Dessa gator, som mjukt följer utmed bergsbranten har sin form från tiden före den stora gaturegleringen på 1640-talet. Här är det väsentligt att spara åldrig bebyggelse och inte ändra gaturummens form. Se bild 21.

Mosebacke Torg är anlagt efter en brand på 1850-talet. Platsens skönhet upplevs lätt. Detta beror på flera egenskaper hos torget. Dess läge i staden är högt och fritt och skyddar för stark genomgående trafik. Dessa egenskaper kan ytterligare förbättras genom en reducering av biltrafiken



Bild 20. Götgatsbacken sedd norrut mot Gamla Stan. Foto 1972.



Bild 21. Klevgränd sedd västerut ned mot Götgatan. Mariagränd, Klevgränd och Urvädersgränd följer bergsbrantens böjning. Foto 1969.

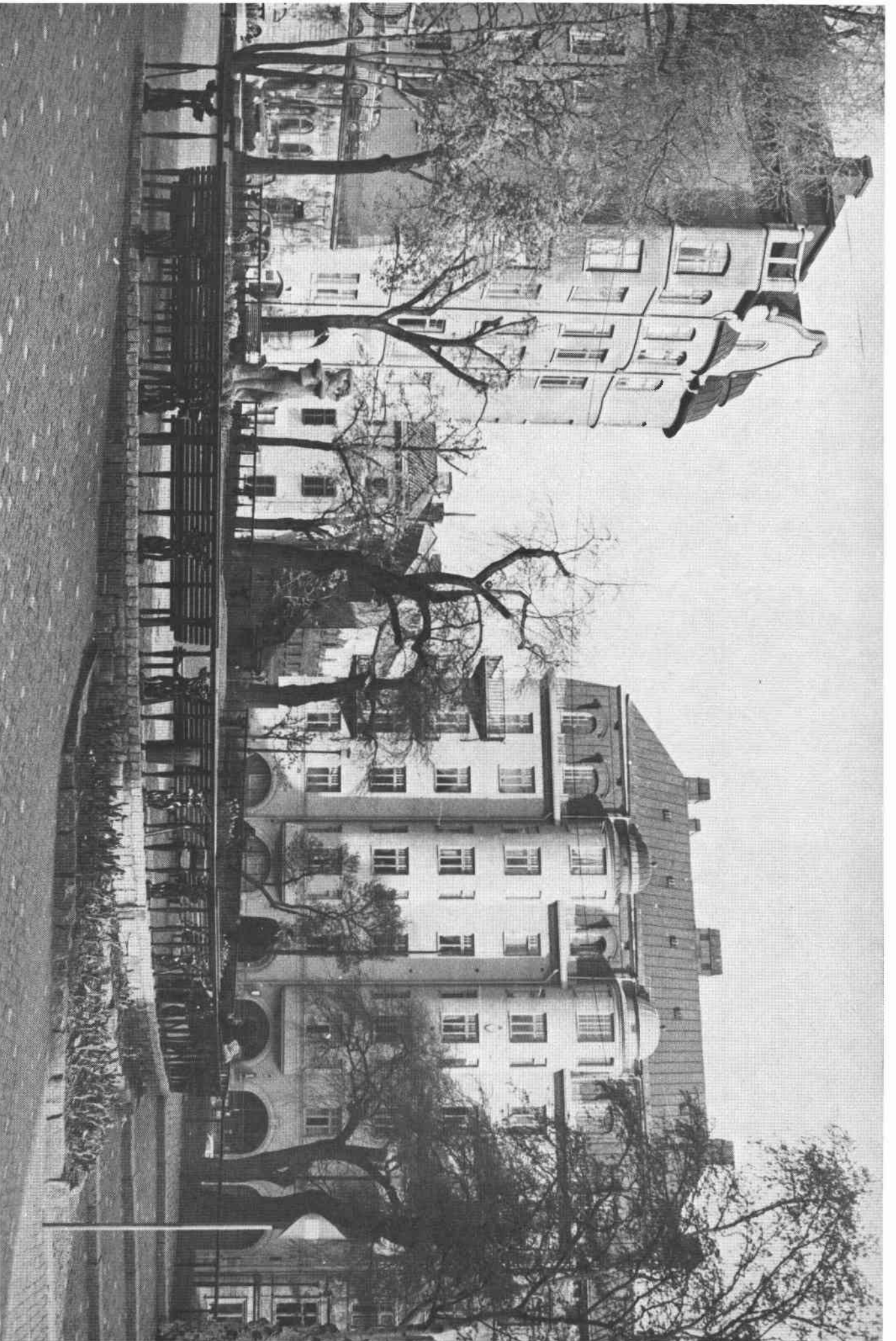


Bild 22. Mosebacke torg. Foto 1969.

och genom att porten till Mosebacketerrassen öppnas så att man kan gå ut på terrassen och ta del av utsikten. Grönskan bidrar positivt till torgets karaktär. Beträffande de byggnader som omger torget är det viktigt att inte bara i och för sig märkliga byggnader utan även att övriga hus av karakteristisk betydelse för platsen bibehålles. Det samma gäller för de gator som utgår från torget i vilka torgets öppenhet upplevs som ett positivt tillskott. Dessa gator är Hökens Gata, Svartensgatan och Östgötagatan. Se bild 22.

Den andra stora viktiga öppna platsen i utredningsområdets inre är Katarina kyrkogård, utlagd på 1650-talet i samband med kyrkans anläggande. Det stadsbildsmässiga samspelet mellan kyrkan, kyrkogården och kringliggande gator är arkitektoniskt medvetet skapat. Kyrkan bildar fond i Katarina Kyrkbacke och Mäster Mikael's Gata. Dessa gator är synnerligen märkliga genom att de i ena änden har kyrkan som fond och i andra vetter mot fri sjöutsikt samt genom att de är omgivna av intressant bebyggelse av liten skala. Nödvändiga kompletteringar här måste ske med yttersta omsorg. Kyrkan samspelar även väl med Högbergsgatan, vilken stiger västerifrån och sedan åter faller österut. På krönet vid kyrkans nordgavel är gatan vidgad till en förplats där Katarina Kyrkbacke ansluter. Katarina Västra Kyrkogata och Katarina Östra Kyrkogårdsgård ingår i kyrkogårdens öppenheter. Från kyrkogården utgår även Kapellgränd och Sandbacksgatan, vilka riktar sig mot platsen för ett äldre kapell på kyrkogården, Sturekapellet, samt Södermannagatan som mynnar i en portal i kyrkogårdens sydöstra del. Sandbacksgatan fortsatte förr på ett mjukt sätt i nuvarande Stigbergsgatan, på samma sätt fortsatte Mäster Mikael's gata i nuvarande Fjällgatan. En gångbro är planerad över den nedsprängda Renstiernas Gata som ett återknytande av dessa förbindelser. Ifråga om Stigbergsgatan och Fjällgatans stadsbilder måste noteras att så gott som varje detalj hos den småskaliga bebyggelsen och dess täppor är betydelsefull för helheten. Se bilder 23-26.

Gårdsrum

Stigbergets behagfullt anlagda trädgårdstäppor utgör både kulturhistoriskt och miljömässigt viktiga företeelser att bevara. Även flera gårdar inom områdets övriga fastigheter äger stora trevnadsvärden. Se bilder 27 och 28. Samspelet mellan gaturum och gårdsrum samt grönskan som



Bild 23. Höbergsgatan med Katarina kyrka sedd västerut från Nytorgsgatan. Foto 1971.



Bild 24. Mäster Mikael's gata sedd mot Katarina kyrka. Foto 1970. Nedtill skiss med äldre trähus uppfört på nuvarande parkeringsplatsen inom kv Mäster Mikael Större.



Bild 25. Ett huvudgångstråk genom kyrkogården sett från Sandbacksgatan västerut mot Kapellgränd. Foto 1972.



Bild 26. Stigbergets små hus och trädgårdstäppor med utsikt över Saltsjön. Foto 1972.

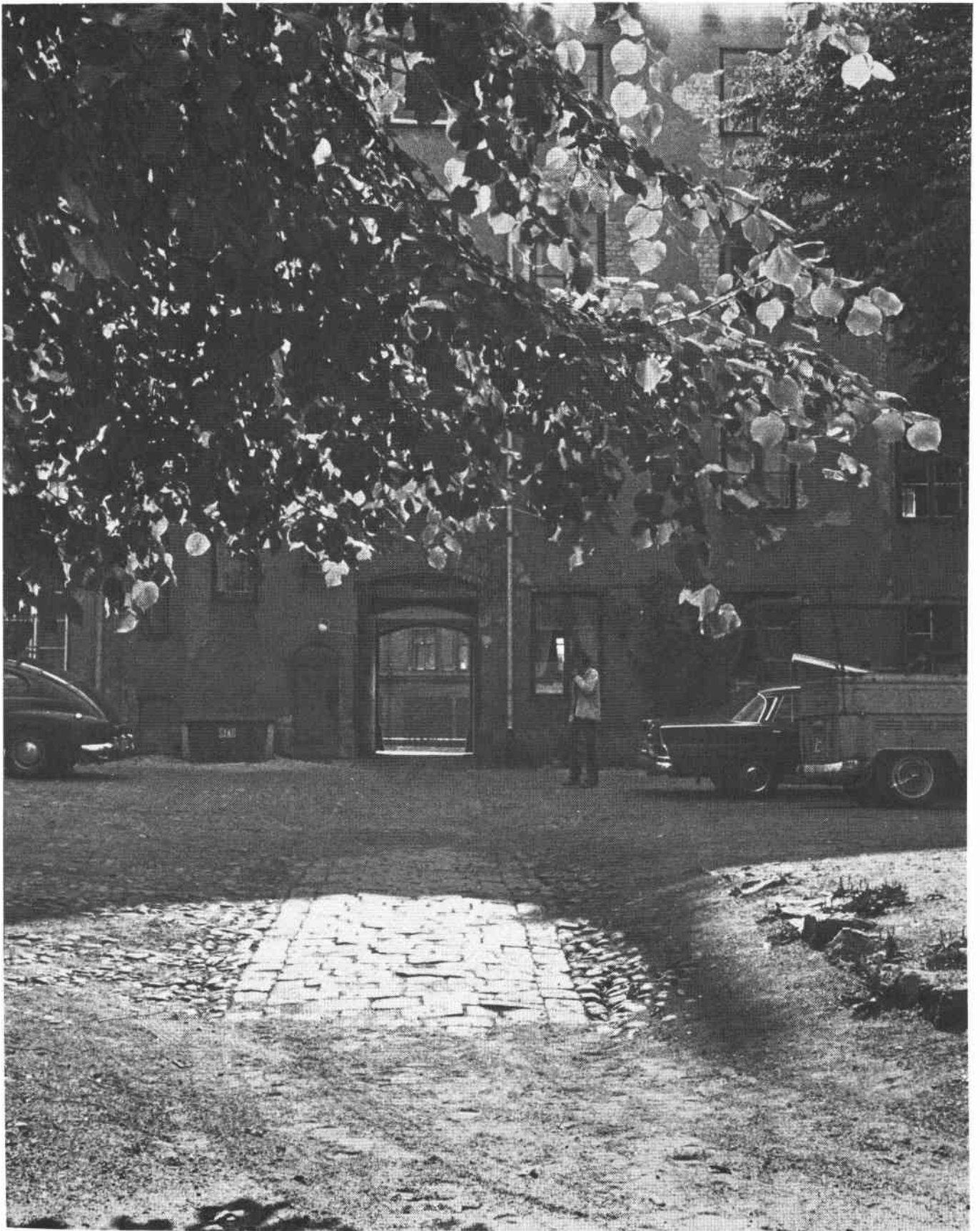


Bild 27. Västergötland 4.12. Gården med körport ut mot Södergatan.
Foto 1971.

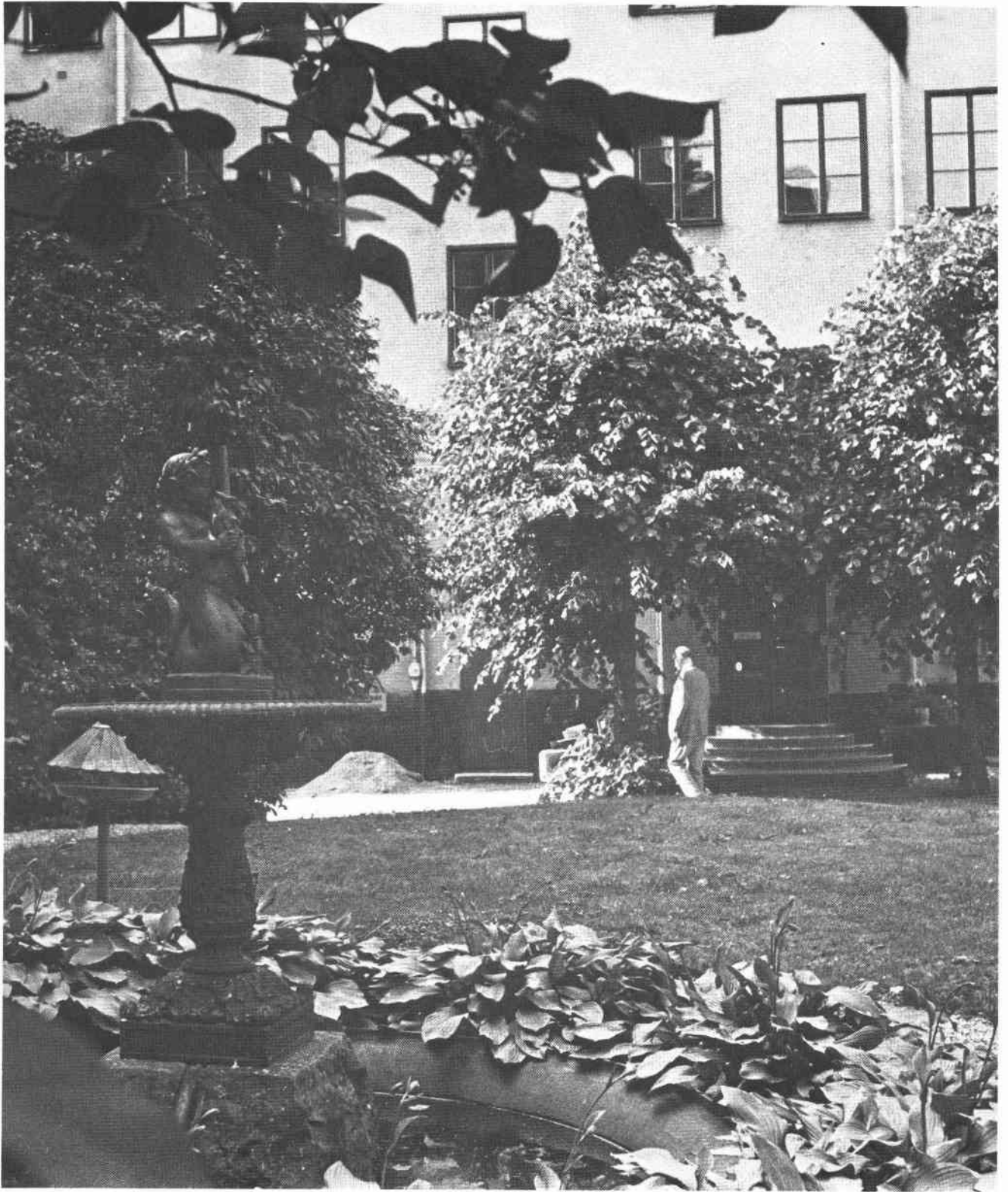
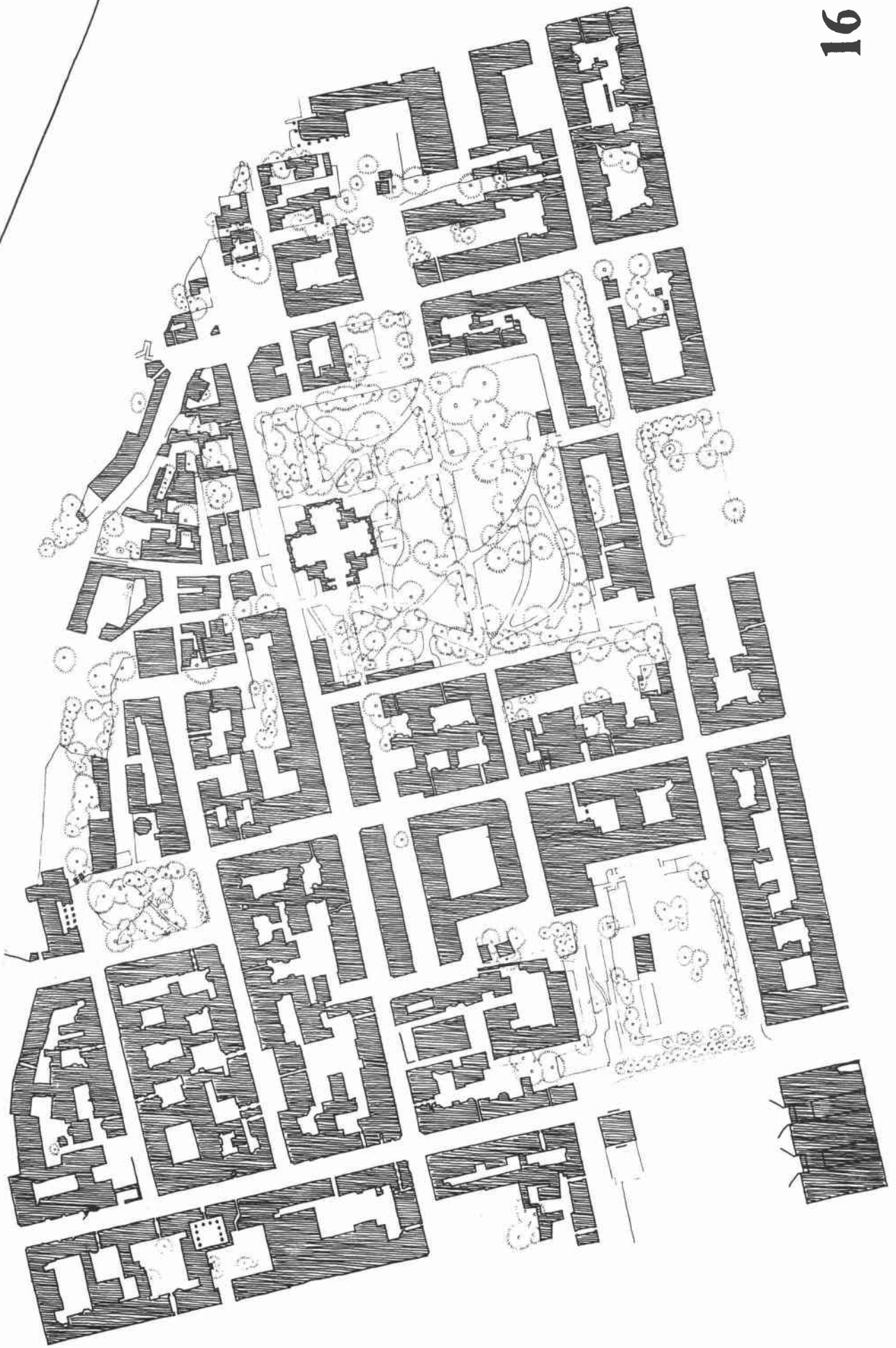


Bild 28. Gården Västergötland 6.9 med grönska. Foto 1971.



KARTA ÖVER "ÖPPNA RUM" INOM DEL AV KATARINABERGET

mjukt inslag i öppenheterna är viktig att ta hänsyn till. Karta 16 skildrar öppna rum och deras förbindelser för en del av området.

Hörntorn

Hyreshusen försågs särskilt under decennierna omkring det senaste sekelskiftet ibland med hörntorn, medvetet placerade så att de har stor betydelse för stadsbilden. Exempel på fastigheter med sådana torn inom området är Fiskaren Mindre 15, Sandbacken Större 7 och Rudan Större 2. Som modernare variant på detta kan det i Tjärhovsgatan verksamma gavelmotivet på Björns Trädgård 5 nämnas.