

## II.8 Programsynpunkter från olika förvaltningar

Arbetsgruppen har sökt kontakt med representanter för olika kommunala förvaltningar med verksamheter inom området för att få del av deras synpunkter på framtida lokalbehov. Sammanfattningar av deras synpunkter redovisas nedan.

### BRANDKÅREN

Brandkåren har en station inom området, Katarinastationen, inrymd i fastigheten Sturen Minsta nr 1. Trafiksituationen för de moderna utryckningsfordonen är här olämplig varför utflyttning är den mest önskvärda lösningen. Olika lägen har diskuterats inom Södermalm och framför allt har från brandkåren framhållits som ett önskvärt läge så nära korsningen Ringvägen - Götgatan som möjligt.

### ELVERKET

Elverket har inom det aktuella området en större transformator- och omformarstation, Katarinastationen vid Kapellgränd 12 - 14, en likriktarstation för drift av T-bana samt ett antal mindre nätstationer. Vidare finns ledningsnät för 30 000 V, 10 000 V, 380/220 V, 2 x 220 V samt för gatubelysning.

Omformarstationen matar ett likströmsnät för 2 x 220 V, som är under avveckling. Likströmsdistributionen beräknas vara helt avvecklad under 1972. De för stationens fortsatta drift erforderliga anläggningsdelarna kan koncentreras till byggnadens västra del, varigenom en betydande del av byggnaden kan friställas för annan verksamhet. Detta kan dock ej ske momentant utan måste, med hänsyn till projektering, medeltilldelning samt byggnads- och montagearbeten m.m., en tidrymd av 3 å 4 år ställas till förfogande. Inom bef. byggnadskropp finns diverse lokaler för personal såsom omklädnadsrum, matrum, utrymmen för övernattning m.m. Dessutom innehåller anläggningen en bostadslägenhet,

f.n. uthyrd till en tjänsteman vid elverket. Det framtida behovet av dessa lokaler är ej utrett.

Elverkets fjärrvärmeavdelning anser det önskvärt att tills vidare reservera de lediga lokalerna i Katarinastationen för att där placera transportabla hetvattencentraler som provisorisk produktionsanläggning i väntan på permanent ledningsförbindelse med ett fjärrvärmeverk. Se vidare härom avsnitt IV.2

#### STIFTELSEN HOTELLHEM I STOCKHOLM

Stiftelsen har till ändamål att i samarbete med kommunen bl a tillhandahålla möblerade bostäder åt ensamstående män och kvinnor. Inom utredningsområdet har stiftelsen två anläggningar, Hotell Glasbruket, Glasbruksgatan 25 samt Hotell Sturen, Tjärhovsgatan 11. Bägge anläggningarna skall moderniseras så att de endast innehåller 1- och 2-bäddsrum. Hotell Glasbruket minskar då från 189 till 139 platser och Hotell Sturen från 144 till 103 platser. Skissförslag till ombyggnaden av de båda anläggningarna är uppgjorda av fastighetskontoret och beräknas kunna ske år 1974-75.

#### SKOLDIREKTIONEN

Inom Södermalm finns ett flertal skolformer representerade.

Grundskolans organisation innebär för Södermalm en uppdelning i fyra rektorsområden, Högalids, Eriksdals, Marias och Sofias. Inom Södermalm finns tre högstadieskolor, Högalidsskolan, Katarina Real och Sofiaskolan.

För Katarinabergsområdets barn finns låg- och mellanstadiet i Katarina Norra skola med plats för drygt 200 elever. Någon ändring härvidlag kan f n ej förutses. Högstadiet är f n inrymt i Sofiaskolan. F n undersöks möjligheterna till annan förläggning av detta högstadium.

Planeringskommittén för de gymnasiala skolformernas utbyggnad i Stockholm (PEGUS) har framlagt en utredning (bih. 80/1971) där Södra Latin föreslås bli den enda integrerade gymnasieskolan på Södermalm med bl.a. ekonomisk linje, distributions- och kontorslinje samt konsumtionslinje. Därmed skulle skolan omfatta 37 klassavdelningar vilket skulle innebära drygt 1.000 elever. För denna verksamhet förutser skoldirektionen ett behov av en samlad yta norr om Södra Latinbyggnaden i den omfattning som redovistas i SÖDER 67, vilket även innefattar det i stadsplan K-märkta s k Montelius-huset. Detta förutsättes kunna användas till lokaler för skolverksamheten. Södra Latins huvudbyggnad beräknas kunna behållas efter en invändig ombyggnad. Därutöver erfordras vissa tillbyggnader samt en nybyggnad för gymnastiklokaler.

Sjöbefälsskolan har drygt 200 elever.

En utredning inom Skolöverstyrelsen, UTSJÖ, undersöker f n möjligheten att överföra utbildningen till annan plats än Stockholm.

Schartau avvecklas som gymnasieskola men föreslås bli utnyttjad för eftergymnasial ekonomisk utbildning. Schartaus byggnad blev ombyggd 1953 - 54. För närvarande är ingen ombyggnad aktuell. Behov föreligger av nybyggnad för gymnastik.

Enligt omsorgsnämnden skall Katarina Västra skola på sikt (3-5 år) avvecklas som särskola för utvecklingsstörda barn. Utbildningen av dessa avses integreras i kommunens grundskolor.

SOCIALVÅRDENS PLANERINGSKOMMITTE

I en PM den 18 oktober 1971 föreslår borgarrådet för socialroteln att de sociala nämndernas arbete samordnas. För Katarinabergetsområdets del har socialvårdens planeringskommitte uttryckt önskemål om en samlad lokal om 2.500 á 3.000 m<sup>2</sup> på lämpligt avstånd från tunnelbanestation för en s k storbyrå.

SOCIALFÖRVALTNINGEN

Av Katarinabergets ca 6.000 invånare är 1.400 personer över 65 år. Många gamla människor kommer därför att bli berörda av en sanering inom området. Socialförvaltningen finner det högst angeläget att man inom saneringsområdet planerar för ett tillräckligt antal pensionärslägenheter, då en permanent förflyttning till en annan stadsdel eller en lösning av bostadsfrågan med en tillfällig evakueringslägenhet innebär särskilt stora problem och olägenheter för äldre människor. Förutom insprängda pensionärslägenheter anser socialförvaltningen att ett pensionärshotell bör uppföras inom området och evakuerade pensionärer ges förtur till platserna i detta hotell. För ett ekonomiskt utnyttjande av servicelokalerna är stora bostadshotell om ca 250 lägenheter de mest fördelaktiga att bygga. I innerstaden, där bristen på pensionärsbostäder är störst och tillgången på tomtmark sämst, accepteras emellertid också mindre projekt. Lokaler och service i bostadshotellen kan då även utnyttjas av övriga pensionärer i stadsdelen. Huruvida ett pensionärshotell inom Katarinaberget bör uppföras såsom nybyggnad eller inrymmas i några lämpliga hus som skall byggas om får bli en fråga för senare detaljplanering.

STADSMUSEET

Stadsmuseet har utställningslokaler, arkiv och bibliotek, vissa tjänsterum m m i det gamla "Södra stadshuset" i kvarteret Stadsgården. Utrymmena i byggnaden är ej tillräckliga för förvaltningens behov, varför ytterligare kontorslokaler förhys i den ännu oupprustade fastigheten stä 7069 invid kv Ormen, Peter Myndes Backe 3. Även intilliggande fastighet, Ormen 2, Peter Myndes Backe 5, inrymmande mindre rum väl lämpade som kontorslokaler och i kommunens ägo erfordras för museets behov vad gäller tjänste-

rum och i viss mån verkstadslokaler. Konserveringsateljéer m m har museet med adress Högbergsgatan 51 på s k rivningskontrakt.

Andra mera ändamålsenliga och säkra lokaler är nödvändiga inom de närmaste åren för kommunens konstvård, som sker genom museinämnden. Särskilt oroande är vidare att museet alltjämt saknar lokaler för vård och underhåll av övriga föremålssamlingar. Detta gäller även de enklare föremålen, som tyvärr måste förvaras i helt olämpliga magasin. En nedlagd mindre fabrik, som det av kulturhistoriska skäl kan finnas motiv att bevara, skulle kunna vara lämplig. Sannolikt skulle det vara möjligt att i samma byggnad förena både den enklare föremålsvården och konstvården. Om museets verkstäder i övrigt inte kan inrymmas i någon av byggnaderna vid Peter Myndes Backe erfordras även utrymme härför.

Museets magasin är undermåliga och spridda på 17 olika platser. För att samlingarna skall kunna nyttiggöras, måste de vara tillgängliga. Danvikens hospital kan utgöra en lösning, om lokalerna anpassas för ändamålet. Museet har vidare gatunämndens medgivande att få disponera hela gamla järnvägstunneln, efter erforderlig bergrensning, vilket är av särskilt intresse, då tunneln kan nås direkt från museet. Delar av den kan anordnas som säkra arkivlokaler i anslutning till museets arkivavdelning. Tunneln löser vidare museets beredskaps- och evakueringsplanering. Detta sistnämnda utgör ett stort problem för Stockholms övriga museer.

Stadsmuseet behöver således dels kontors- och verkstadslokaler invid museibyggnaden Södra Stadshuset, dels lokaler för konst- och föremålsvård i någon lämplig f d fabrikslokal, ej alltför långt från museet, och dels slutligen lokaler för magasinering av arkivalier och föremål, i första hand i järnvägstunneln och Danvikens hospital.

## II.9 Uppmätningar och fasadsammanställningar

Efter genomgång och sammanställning av befintliga ritningar över bebyggelsen i området har vissa hus, för vilka ritningar saknats, blivit uppmätta. Dessutom har för vissa intressanta gatustråk sammanställningar på ritningar gjorts av husens fasader. Dessa redovisas på närmast följande sidor. Skalan är 1:600.



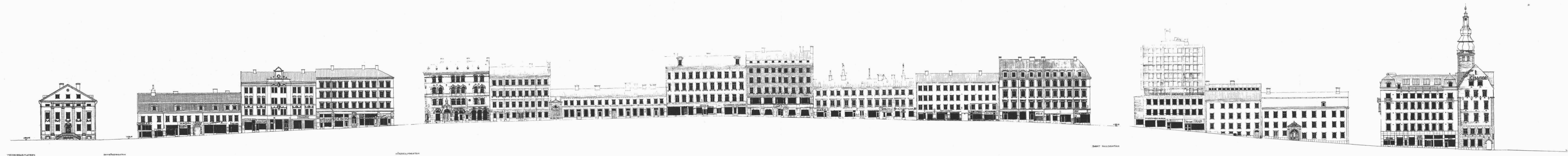


Bild 30. Överst Götgatan 48-10, underst Götgatan 1-39.



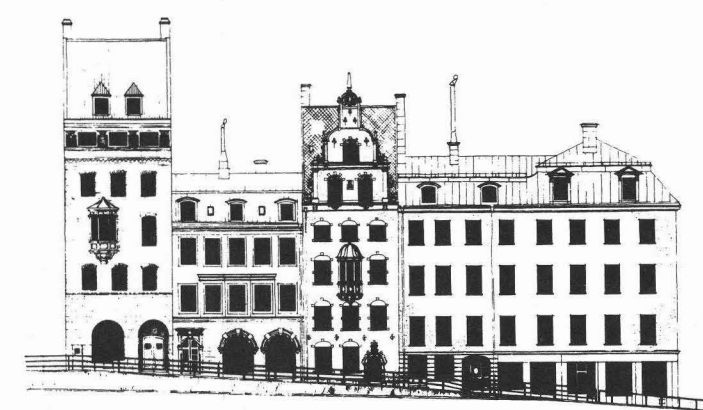
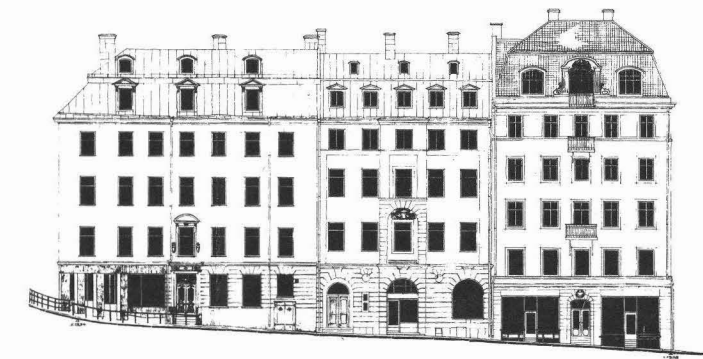


Bild 31. Kv Överkikaren överst mot Södermalmstorg, underst mot Hornsgatan.

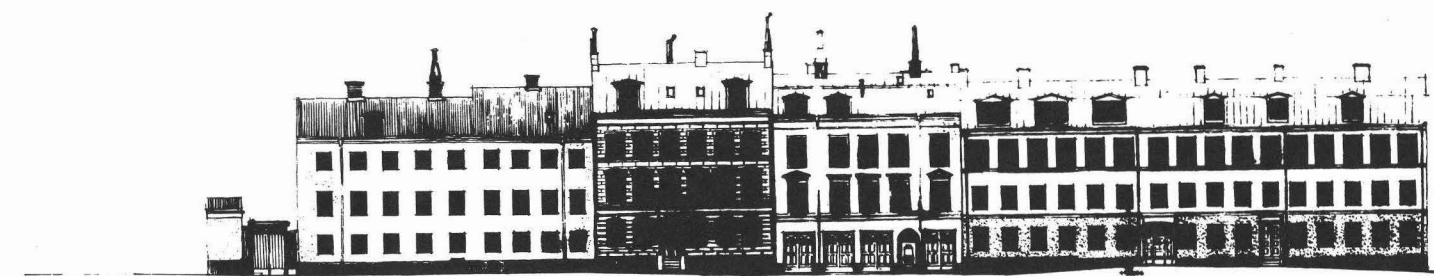
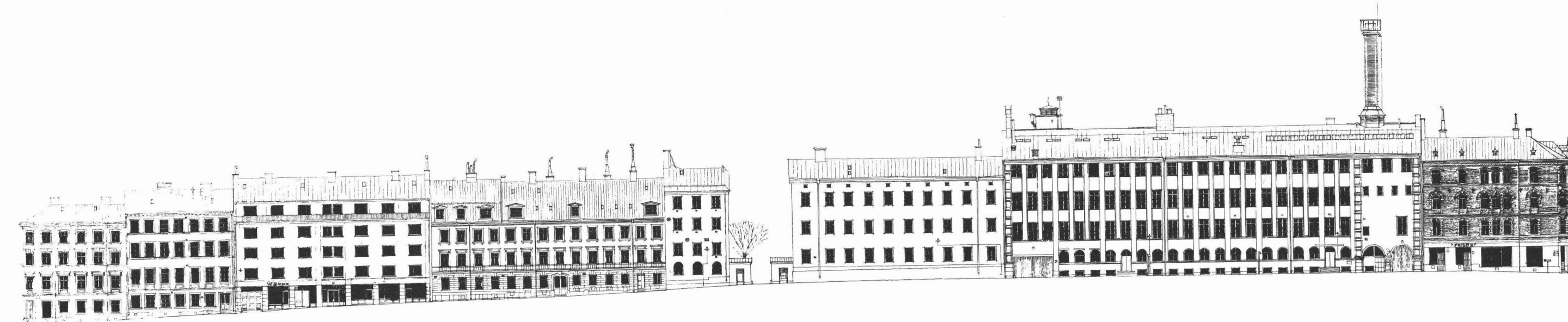


Bild 29. Överst kv Västergötland mot Södergatan, f d Repslagargatan. Underst kv Dalsland och Östergötland mot Södergatan, f d Skaraborgsgatan.

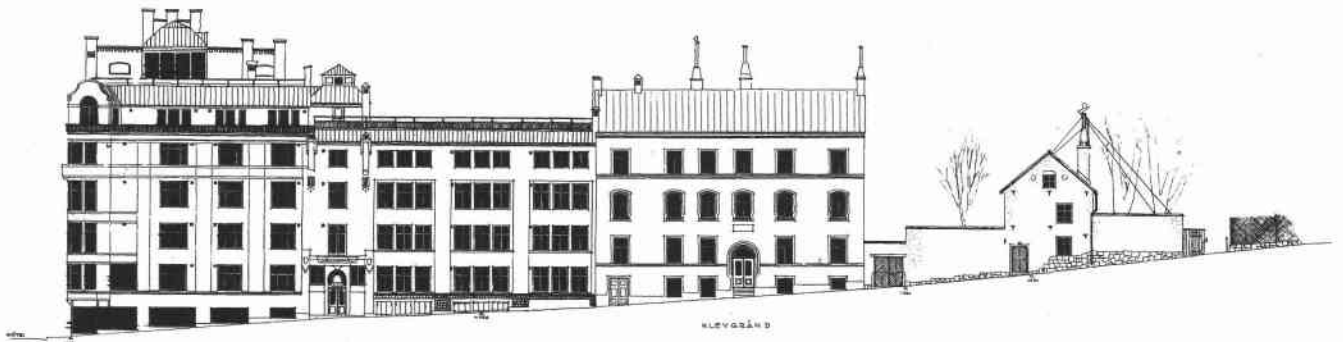
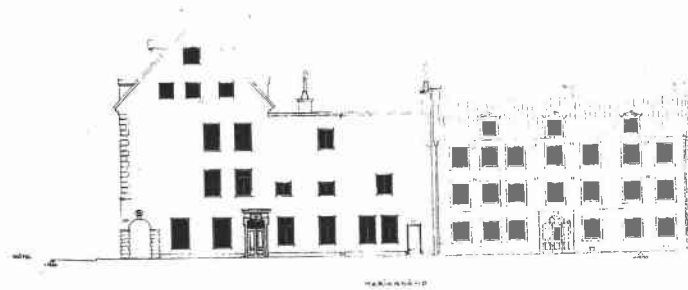
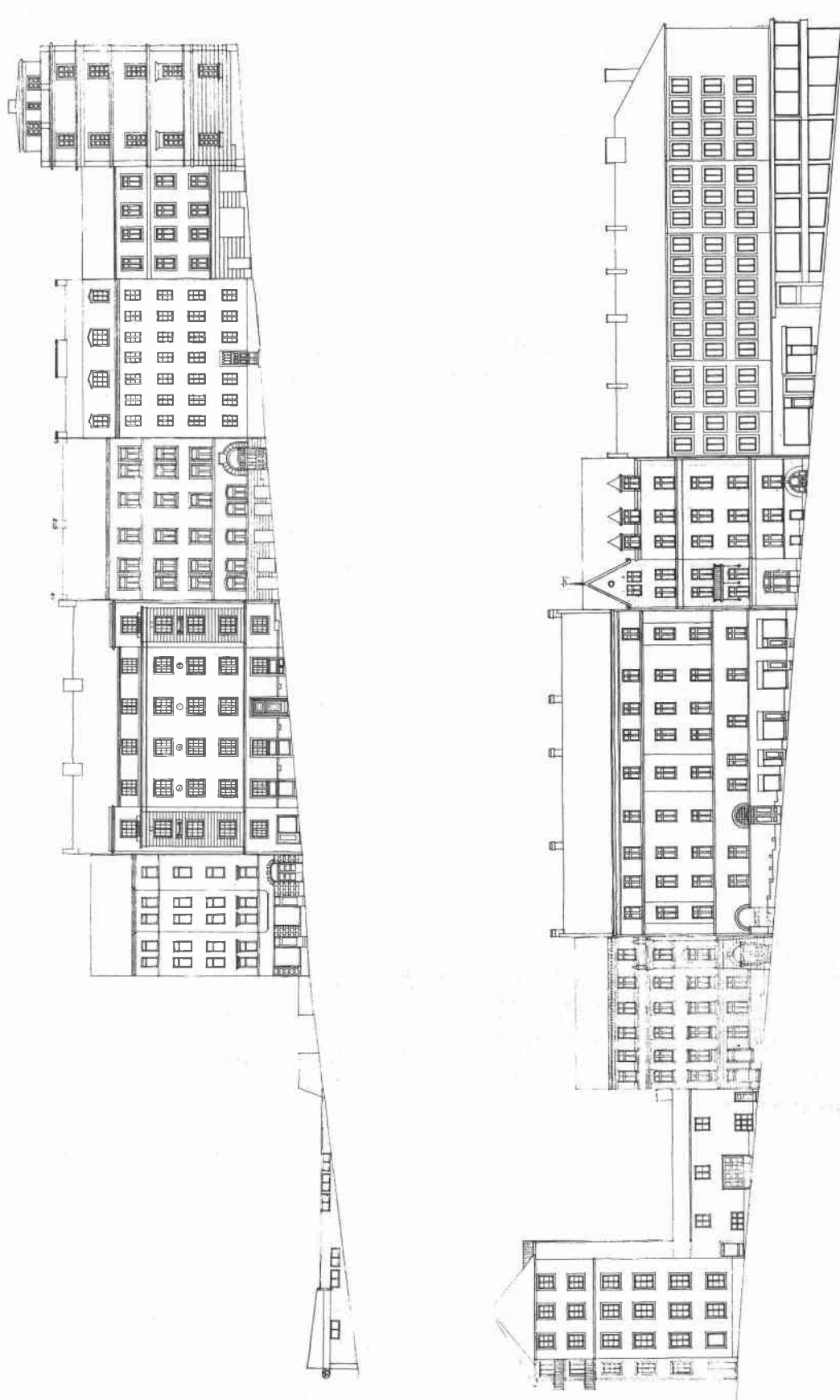


Bild 32. Överst kv Ormen mot Mariagränd, underst kv Ormsaltaren mot Klevgränd.



**Bild 33. Överst kv Urvädersklippan Större mot Hökens Gata, nederst kv Fiskaren Större mot Hökens Gata.**



Bild 34. Överst kv Fiskaren Större mot Svartensgatan, nederst kv Kejsaren Större mot Svartensgatan.

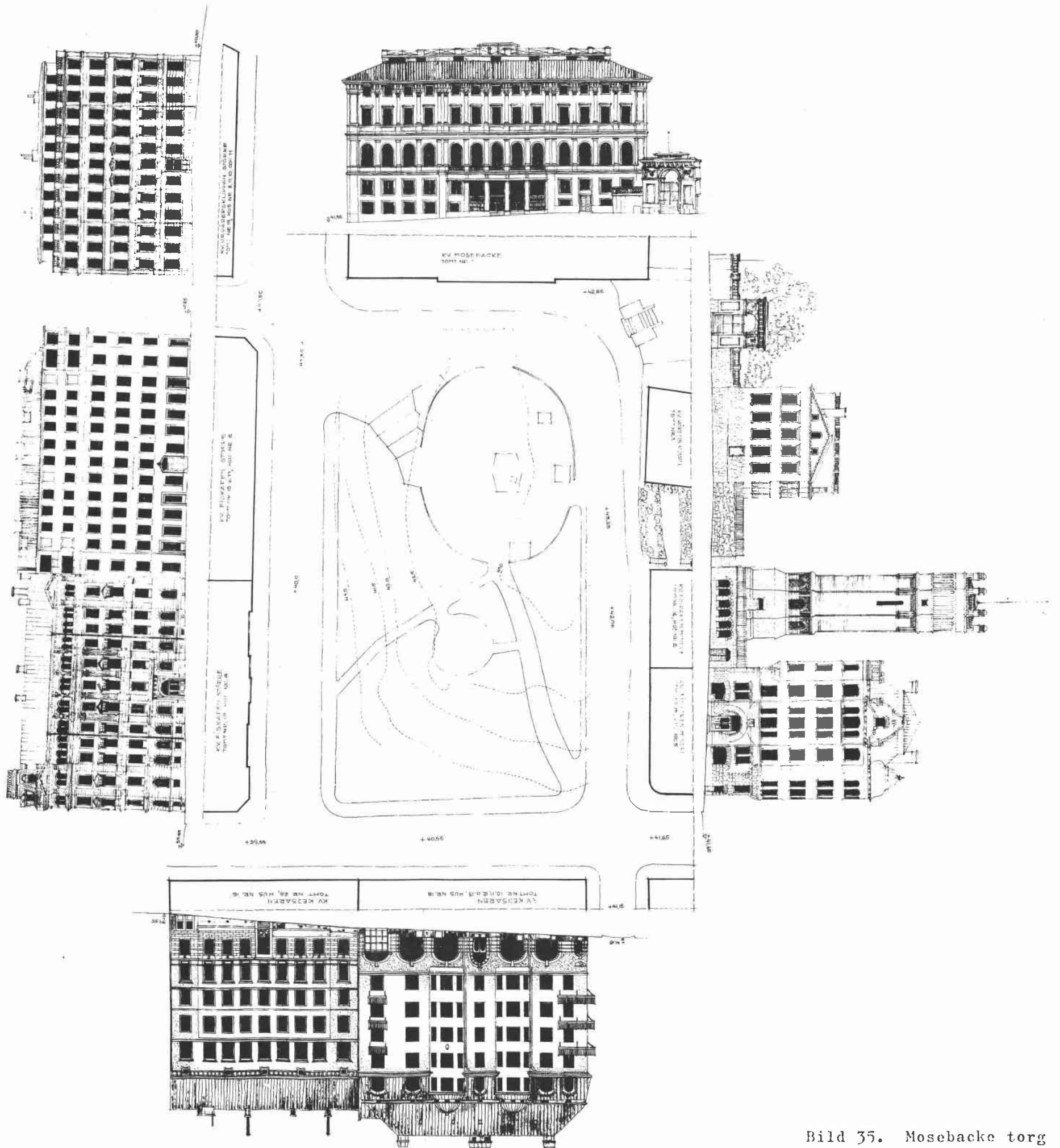
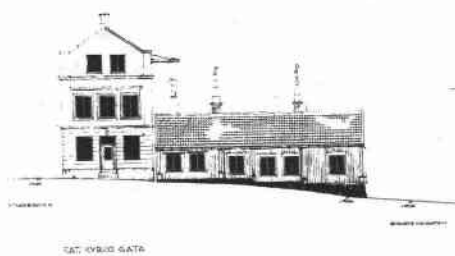
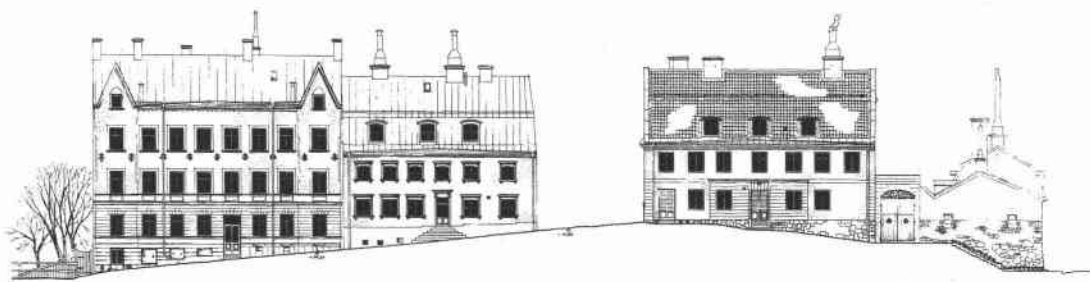


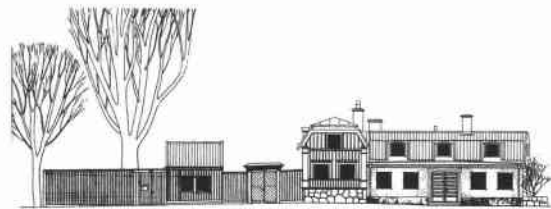
Bild 35. Mosebacke torg



**Bild 36. Kv Kungen mot överst Roddargatan i mitten Katarina Kyrkbacke och Fiskargatan samt nederst Svartensgatan.**



**Bild 37. Kv Glasbruket Östra inom kv Drottningen mot Katarina Kyrkbacke.**



**Bild 38.** Överst Högbergsgatan 1-9 (Det högra huset finns endast på ritning.) I mitten Mäster Mikael's Gata 3-11. Nederst Mäster Mikael's Gata 10-6 A.



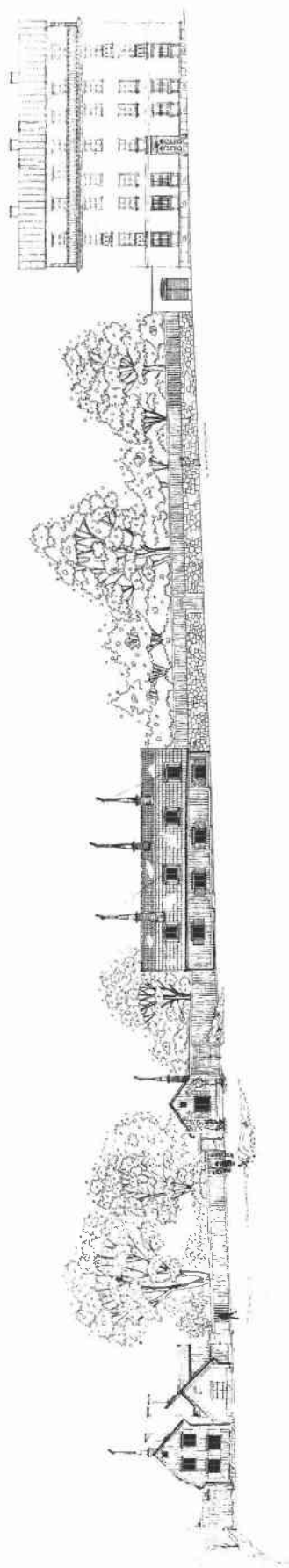


Bild 39. Stigbergsgatan 17-27.

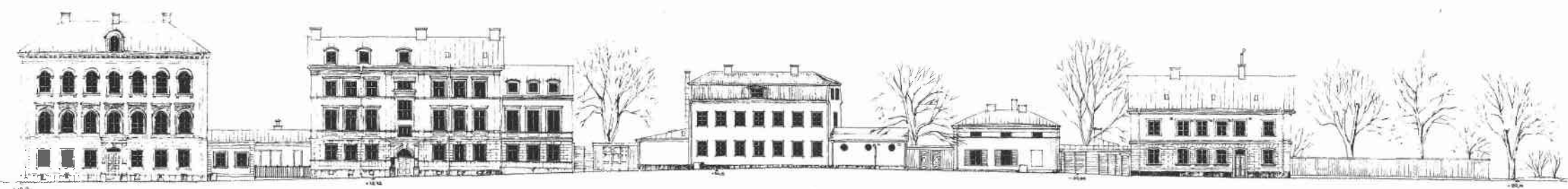
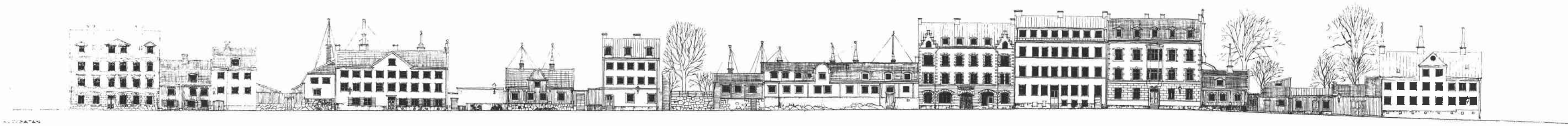


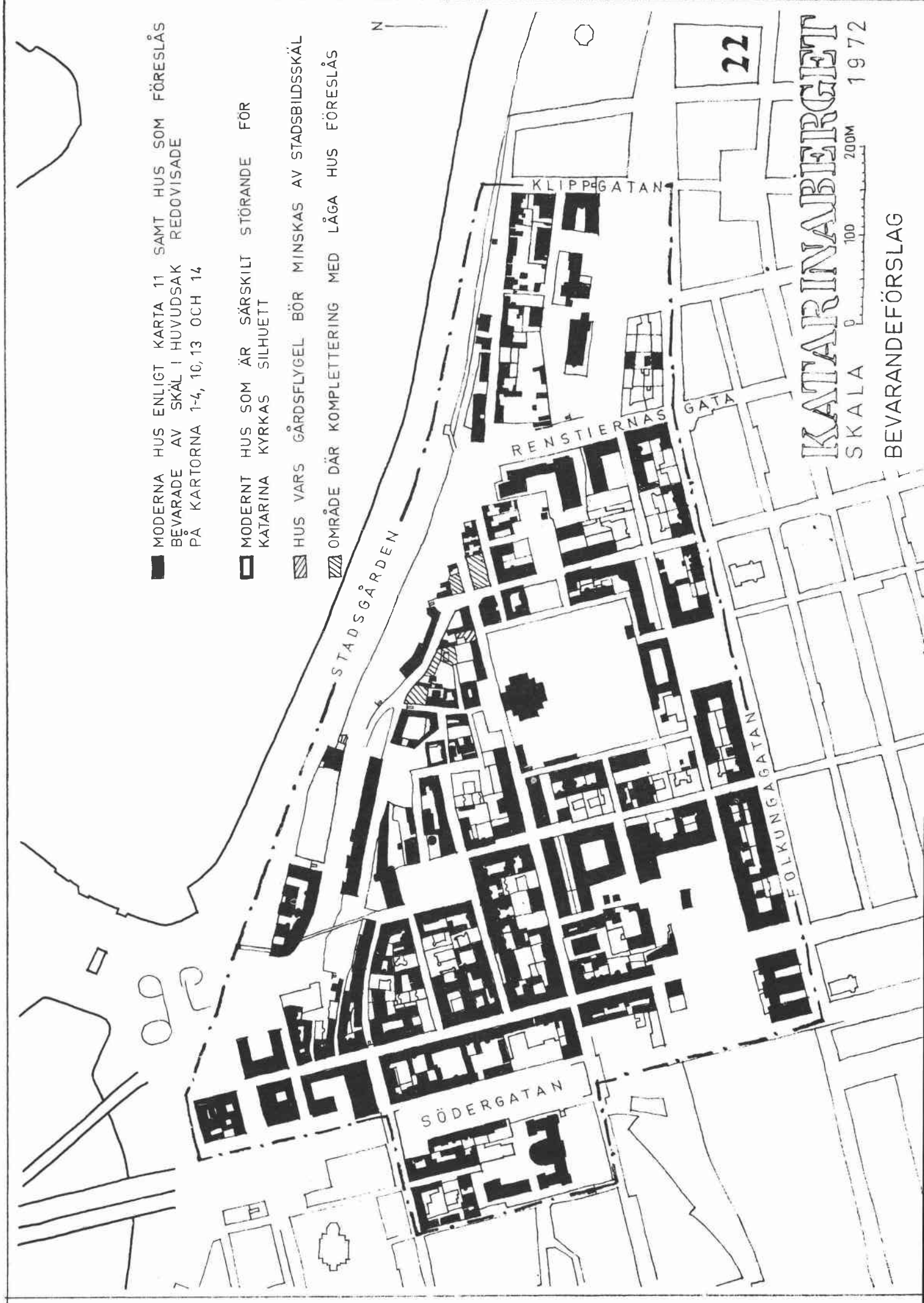
Bild 40. Överst Fjällgatan 40-16. Nederst Fjällgatan 23-31.

■ MODERNA HUS ENLIGT KARTA 11 SAMT HUS SOM FÖRESLÅS  
BEVARADE AV SKÅL I HUVUDDSÅK REDOVISADE  
PÅ KARTORNA 1-4, 10, 13 OCH 14

□ MODERNT HUS SOM ÄR SÄRSKILT STÖRANDE FÖR  
KATARINA KYRKAS SILHUETT

▨ HUS VARS GÅRDSFLYGEL BÖR MINSKAS AV STADSBILDSSKÅL

▩ OMRÅDE DÄR KOMPLETTERING MED LÅGA HUS FÖRESLÅS



KATARINABERGET  
SKALA 1:200  
1972

BEVARANDEFÖRSLAG