



Västergötland 3
Götg 26

Västergötland 3 inom kvarteret Sankt Paul

Götgatan 26

Bostadsfastighet

Gathus (4 vån) rött plåttak, slätputsad fasad, klinkerklädd sockel

Gårdshus (3 vån) slätputsad fasad.

Gården förhöjd, asfalterad. 6 lanterniner ger ljus åt bv:s butiker.

Ett tvåvånings stenhus vid Götgatan uppfört 1752 tillbyggdes 1773 och 1790. 1881 påbyggdes huset med 2 vån och ombyggdes helt, byggherre E H Pettersson. Putsfasaden från 1881 är hyv-lad. Både gathuset och flyglarna har bevarad enkel inredning från 1880-talet.



Västergötland 4
Götg 28

f d Västergötland 4 nu delvis amf

Götgatan 28

Bostadshus

Gathus (3 vån) rött plåttak, slätputsad fasad, stall och vagnsbod (2 vån) tegel, rödbrun slätputs.

Gården belagd med kullersten och storgatsten, planterad. Förfallet lusthus ritat av Fredrik Blom på 1820-talet vid norra tomtgränsen. 1748 fanns ett 2 vån stenhus vid Götgatan av 9 fönsteraxlars bredd, som 1771 tillbyggdes norrut med 3 fönsteraxlar och 1833 söderut 2 fönsteraxlar. 1867 inreddes vindsvåningen och den nuvarande fasaden utformades. Portgången med kryssvalv och trapphuset är bevarade från 1700-talet. Våningen 1 tr har inredning från 1700-talet och början av 1800-talet med bl a snickerier samt en blådekorerad skänkkakelugn och flera empirekakelugnar. Våningen 2 tr inreddes 1867 men har vissa äldre snickerier bevarade. Stall- och vagnsboden vid södra tomtgränsen var befintlig 1748.



Västergötland 5
Götg 30

Västergötland 5

Götgatan 30

Bostadshus, varuhus i bv och den underbyggda gården.

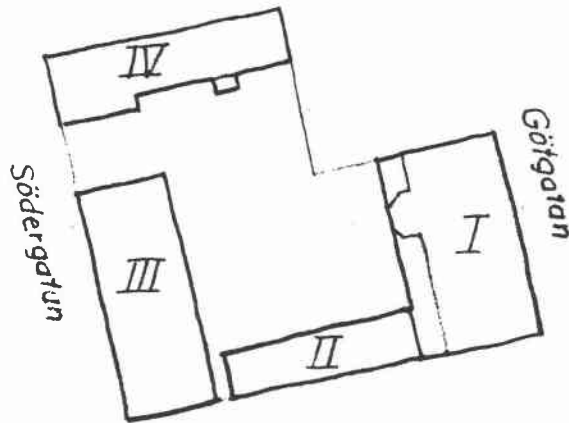
Gathus (5 vån) sprutbehandlad putsfasad, koppertak.

Gården förhöjd 2 vån.

Ett 1-vån stenhus från 1776 om- och påbyggdes vid 1800-talets mitt. 1927 om- och påbyggdes huset fullständigt för Carl-Axel Pettersson, som inrättade butik i bv; nuv Bonus varuhus. Husets inredning är helt och hållet från denna ombyggnad.



Västergötland 6, 9
Götg 32



VÄSTERGÖTLAND 6.9



Västergötland 6, 9
Söderg 15



Västergötland 6, 9
Söderg 15
Almgrens sidenväveri

Västergötland 6, 9

Götgatan 32, Södergatan 15

Bostadshus med verkstäder och skola.

Gathus I (4 vån) rött plåttak, röd slätputs mot gatan, gul slätputs mot gården.

Stall II för närv verkstad, gul slätputs.

Fabriksbyggnad III (3 vån) gul slätputs.

Norra flygelbyggnaden IV (4 vån) gul slätputs.

Gården planterad och grusbelagd, springbrunn.

Hus I: norra delen var befintlig 1756 och tillbyggdes åt söder 1838. 1884 påbyggdes huset med 1 vån och ombyggdes fullständigt av siden-

fabrikör Oscar Almgren. Fasaden är nu enklare än vad 1884 års ritningar utvisar. Byggnaden med dess monterade trapphus med gjutjärnstrappa visar inte några spår av 1700-talsbyggnaden.

På 2 och 3 tr är all inredning bevarad från 1880-talet med snickerier, taklister och kakel-

ugnar. 2 tr har dessutom bevarad målning på snickerier och tak. Stallet, f n verkstad, upp-

fördes 1847 för sidenfabrikören K A Almgren och användes som gymnastiksal för Schultheis flick-

skola på 1910- och 20-talen. Fabriksbyggnaden III uppfördes 1862 som sidenfabrik i 3 vån

för K A Almgren. Byggnaden har en unik fabriksinredning från 1860-talet, som delvis fortfarande används för Almgrens sidenväveri.

Norra flygelbyggnaden IV uppfördes i 1 vån 1813 och påbyggdes med 2 vån 1846. Den inrymmer nu en hus-hållsskola.



Västergötland 11 o 10
Söderg 9 o 7

Västergötland 10 inom kv Sankt Paul

Södergatan 9

Bostadshus

Gathus (4 vån) rött plåttak, mot gatan brun slätputs, mot gården gul slätputs.

Gården asfalterad, muromgiven.

Huset uppfördes 1863, byggherre klädesfabrikör D Fr Morien. Trapphuset och vissa snickerier är från byggnadstiden. Huset präglas f ö av en ombyggnad 1935-36, då de större lägenheterna delades upp och bl a nya kök inreddes.

Fasaden ändrad.

Västergötland 11 inom kv Sankt Paul

Södergatan 7, S:t Paulsgatan 5

Bostadshus

Gathus (4 vån) rött plåttak, bv grå slätputs, 1-3 tr gul slätputs.

Gården asfalterad, muromgiven.

Huset uppfördes 1875, arkitekt Axel Axelson, byggherre snickarmästare Johan Andersson, byggmästare F O Törnquist. Inredningen är bevarad från byggnadstiden.



F d Västergötland 12
Söderg 13

F d Västergötland 12 nu delvis amt

Södergatan 13

Bostadshus

Gården gemensam med Västergötland 4.

Gathus (3 vån + inredd vind) rött plåttak, putsad fasad.

Byggnaderna uppfördes 1860. Ursprunglig inredning bevarad.

Gårdshus (2 vån + inredd vind). Verkstad i bv. Putsfasad.

Västergötland 13 inom kv Sankt Paul

Södergatan 11

Bostadshus

Gathus (5 vån) svart plåttak, fasad slätputsad, sprutbehandlad.

Huset uppfördes 1934-35 av Kjellbergs arkitektbyrå. Byggherre och byggmästare C E Borg.



Västergötland 13
Söderg 11



Västergötland 19
Högbergsg 40

Västergötland 19

Högbergsgatan 40, Södergatan 19

Bostadshus

Gathus (4 vån) svart plåttak, röd tegelfasad med putsdekor mot gatan, gårdsfasad gul slätputs.

Mycket litet av den urspr inredningen bevarad.

Gården förhöjd.

Huset uppfördes 1889-91, arkitekt Johan Laurentz.

Byggherre och byggmästare P A Wersén.

Ombyggnad under 1920-talet.



Västergötland 20
Götg 40
Högbergsg 38

Västergötland 20

Götgatan 40, Högbergsgatan 38

Bostadshus

Gathus (4 vån) svart plåttak, röd tegelfasad med stendekor mot gatan, gårdsfasad gul slätputs.

Gården förhöjd, asfalterad, muromgiven.

Huset uppfördes 1898-90, arkitekt Johan Laurentz.

Byggherre F T Bergs arvingar, senare P A Wersén.

Byggmästare P A Wersén.

Portgången har rik dekor i nyrenässans.

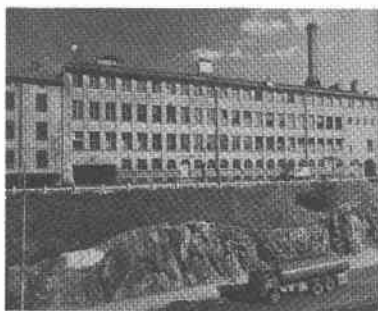
Lägenheterna moderniserade, äldre inredning bevarad i några av dem.



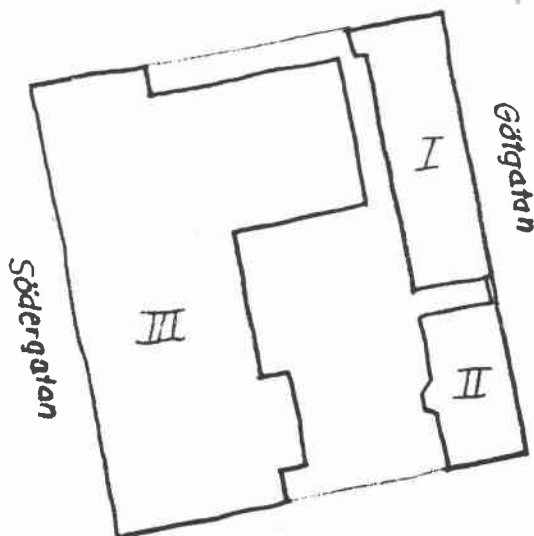
Västergötland 21
Götg 34-38



Västergötland 21
Götg 34-38



Västergötland 21
Söderg 17



VÄSTERGÖTLAND 21

Västergötland 21

Götgatan 34-38, Södergatan 17
Bostadshus och industrianläggning
Gathus I (2 vån) rött plåttak, gul slätputsad fasad.

Gathus II (4 vån) gul slätputs.
Bageri III (4 vån) gul slätputs.

Industrigård.

Den stora portalen mot Götgatan är troligen från 1600-talet. Den beskrivs tillsammans med en kraftig mur i 1700-talets brandförsäkringar. Några andra rester av 1600-talsbebyggelsen på tomten finns ej bevarade.

Hus I uppfördes i 1 vån 1838 för J Bergdahl och påbyggdes med en våning 1867 för P M Reisenhoff. Reisenhoffs bageri fanns i huset från 1840 till 1920-talet, då KF köpte fastigheten.

Butiksinredning från 1880-talet är delvis bevarad i de nu utrymda affärslokalerna. Lager i bv. Hus II uppfördes 1775 i 1 vån av bankokassör Ifflander. Norr om portalen gick då en hög mur. Huset påbyggdes 1870 med tre vån. Huset, som innehåller kontors- och lunchrum för Konsum, har endast enstaka snickerier från 1870-talet bevarade. Ombyggnad 1927 och senare. Fabriksbyggnaden (III) uppfördes 1924-27, arkitekt A Sjögren. Utvidgad under 1940-talet.



Västergötland 22
S:t Paulsg 3

Västergötland 22 inom kv Sankt Paul
S:t Paulsgatan 3

Bostadshus

Gathus (6 vån) koppartak, ljusgul slätputs.
Huset uppfördes 1939-40, arkitekt A Sjögren.
Byggherre Elisabet Lundin, byggmästare
S Levin.



Västergötland 23
Götg 24
S:t Paulsg 1

Västergötland 23 inom kv Sankt Paul

Götgatan 24, S:t Paulsgatan 1

Bostadshus, kontoriserat

Gathus. (4 vån + inredd vind) tegeltak, f d gul
slätputs.

Gården förhöjd.

Kryddkrämaren Göran Holst ägde ett stenhus på denna tomt redan 1650. En del av byggnaden bör sålunda ursprungligen vara uppförd under 1640-talet. Enligt beskrivningar från 1700-talet var byggnaden två våningar hög. Den äldsta byggnadskroppen hade troligen fem fönsteraxlars bredd mot Götgatan med portgång i mittaxeln. Vissa tillbyggnader gjordes under 1700-talets förra hälft. Den södra delen av huset byggdes 1772; även denna del uppfördes i två våningars höjd. 1785-86 skedde en större ombyggnad, varvid byggnaden nyinreddes. 1873 påbyggdes huset med två våningar och fick därvid sin nuvarande fasaddecor. Arkitekt var C N Söderberg. Under 1920-talet förhöjdes taket och vindsvåningen inreddes. Vån 1 tr har mot Götgatan rikt utformad smygpanel troligen från 1785. Vån 2 tr är moderniserad och 3 tr har bevarad inredning från 1800-talets andra hälft.



Östergötland 5
Söderg 8

F d Östergötland 5 nu amt

Södergatan 8

Bostadshus

Gathus (3 vån) brunt plåttak, gul putsfasad,
bv spritputsad.

Gårdshus (2 vån) lagerlokal.

Gården asfalterad.

1852 uppfördes ett tvåvånings stenhus. Detta påbyggdes 1860. 1920 inreddes lagerlokaler i bv, vilka ombyggdes till de nuvarande garagen 1922. Samtidigt genomfördes en inre ombyggnad och balkongen byggdes mot gården. Inredningen i stort sett bevarad från 1860.



Östergötland 6
Söderg 6 A, B

Östergötland 6, delvis bjj

Södergatan 6 A, B

Kontorshus

Gathus (3 vån) brunt plåttak, gul slätputs.

Gården cementerad, smal plantering.

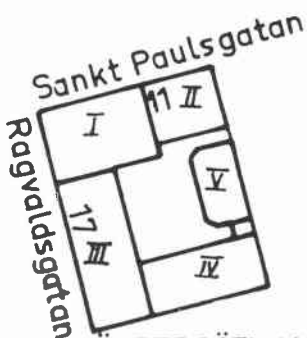
Byggnadens södra del uppfördes 1812 och påbyggdes 1856 med två våningar. Norra delen byggdes

1864 i tre våningar. 1916-17 ombyggnad till

trikåfabrik, 1930 ändring för KF:s verkstads-

lokaler, från 1950-talet kontor i hela fastighe-

ten. Av tidigare inredning endast sparsamma rester bevarade.



ÖSTERGÖTLAND 10

Östergötland 10

Sankt Paulsgatan 11

Bostadshus "Monteliushuset". K-märkt i stadsplan.

Gathus I (3 vån) rött plåttak, gul slätputs.

Gathus II (1 vån + inredd vind) gul slätputs.

Förr paraplyfabrik, nu kontor.

Gathus III (2 vån + inredd vind) gul slätputs.

Gårdshus IV (1 vån + inredd vind) gul slätputs.

Gårdshus V (1 vån) tegeltak, gul slätputs.

Gården kullerstensbelagd, smal plantering.

Gathus I återuppbyggdes 1664 efter en brand av kaplanen vid Storkyrkan, Johan Petri.

Huset nyinreddes 1757 i rokokostil av rådman

Helleday, som också tillbyggde en flygel utmed

Ragvaldsgatan (III) 1757-59 och uppförde stall-

och fähusbyggnaden (V). Gathus II och gårdshus

IV uppfördes 1780 av C Adelborg. Mot slutet av

1700-talet ombyggdes och delvis nyinreddes hus-

delarna mellan flygeln och gathusets sydvästra

sida. Det berörda väggpartiet återställdes mot

slutet av 1800-talet. Från 1870 var fastigheten

riksantikvarien Oscar Montelius' bostad.

Byggnaden har mycket välbevarad 1700-tals interi-

ör samt oförändrad 1700-talsgårdsmiljö.



Östergötland 10
S:t Paulsg 11
Ragvaldsg 17



Östergötland 11.15
Ragvaldsg 19 A, B

Östergötland 11,15

Ragvaldsgatan 19 A, B

Bostadshus

Gathus (3 vån + inredd vind), svart plåttak, gul profilerad slätputs.

Gårdshus (2 vån) gul slätputs, garage.

Gården cementerad.

Byggnaderna uppfördes 1878. Gårdshusets bv ombyggdes till garage 1922-27 och gathuset ombyggdes 1926. Samtidigt inreddes konditori och butiker i bv. Obetydliga rester från byggnadstiden. Inredningen präglas av ombyggnaden på 1920-talet.



Östergötland 12.13
Ragvaldsg 21

Östergötland 12, 13

Ragvaldsgatan 21

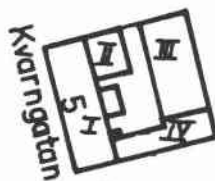
Bostadshus

Gathus (4 vån + inredd vind) tegeltak, tegelfasad.

Gårdshus (4 vån + inredd vind) gul slätputs.

Gården asfalterad, stor lanternin för ljusinsläpp, helt kringbyggd.

Byggnaden uppfördes 1913-14. Arkitekt var W Nyberg. Den ursprungliga påkostade inredningen i lägenheterna, bl a snickerier och - i trapphuset - målning, snickerier och blyinfattade fönster med blommotiv, är väl bevarad.



f.d. ÖSTERGÖTLAND 19



Östergötland 19 inom kv Närke
Kvarng 15

F d Östergötland 19, nu bbr

Kvarngatan 5

Bostadshus

Gathus I (1 resp 2 vån + inredd vind) trä, reveterat med gul slätputs, svart plåttak.

Gårdshus II (2 vån) tegel, gul slätputs.

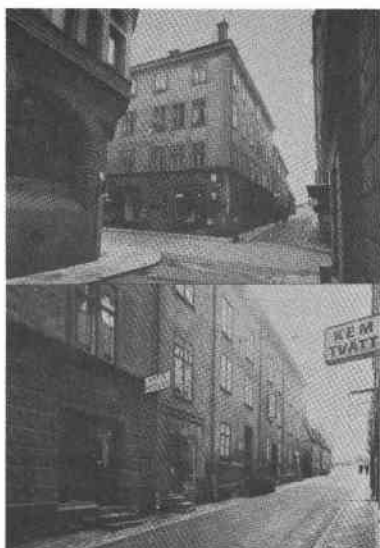
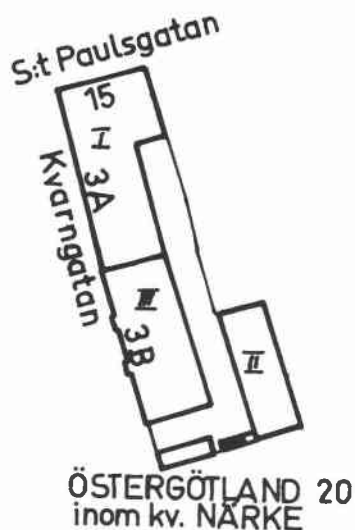
Gårdshus III (2 vån + inredd vind) tegel, gul slätputs.

Gårdshus IV (2 vån + inredd vind) tegel, gul slätputs.

Gården asfalterad, gatlykta i mitten.

1723 byggdes ett envånings trähus vid gatan av fiskköparen Mats Olsson. Detta ersattes före 1758 av ett något större hus med annan planlösning. Stenhuset på gården (III) byggdes 1757 till sin nuvarande höjd av fiskköparen J Kiellström. Flygelbyggnaderna II och IV uppfördes

1788 av skomakaren J Schumacher samtidigt som de båda husen grundligt renoverades. I mitten på 1800-talet inreddes vindsvåningarna i gathuset och flyglarna och samtliga hus renoverades. Interiören visar sparsamma rester från 1700-talet (dörrar och fönsterfoder). 1800-talsinredningen dominerar.



Östergötland 20 inom kv Närke
S:t Paulsg 15
Kvarng 3

Östergötland 20 inom kv Närke, delvis bbr Sankt Paulsgatan 15, Kvarngatan 3 A, B Bostadshus och verkstäder.

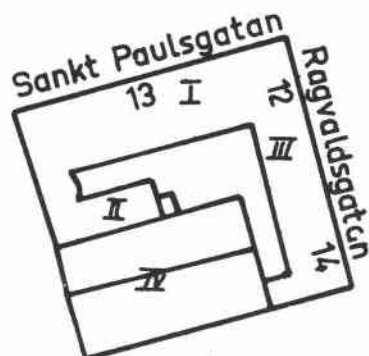
Gathus I (4 vån) svart plåttak, slät- och spritputs.

Gårdshus II (2 vån) röd tegelfasad.

Gathus III, svart plåttak, slätputs.

Gården cementerad.

Hörnhuset Sankt Paulsgatan-Kvarngatan (I) fanns 1730 och var då tre våningar högt och ägdes av sekreteraren O Estenberg. Det tillbyggdes 1762 av löjtnanten S Delill och påbyggdes till sin nuvarande höjd 1830. Byggnaden präglas i trapphus och flera lägenheter av en ombyggnad vid 1800-talets slut men har också inredningsdetaljer från 1700-talet och 1800-talets förra hälft. 1852 uppfördes ett envåingt stenhus (III). Detta om- och påbyggdes 1916-17 till en fabrik för fotografiska plåtar. Den nuvarande fasaden fick huset 1925, då det ombyggdes för Ellas Fabriks AB efter arkitekterna Höög och Morssings ritningar. Gårdshuset (II) byggdes 1907 som stall- och vagnshus för Nyman och Schultz.



ÖSTERGÖTLAND 21
inom kv NÄRKE



Östergötland 21 inom
kv Närke
S:t Paulsg 13
Ragvaldsg 12

Östergötland 21 inom kv Närke, delvis 7270
Sankt Paulsgatan 13, Ragvaldsgatan 12-14
Verkstadslokaler och synagoga, bostäder i gat-
husets 3:e vån.

Gathus I (3 vån) plåttak, grå slätputs.

Gårdshus II (3 vån) gul slätputs.

Gathus III (3 vån) grå slätputs.

Gårdshus IV (3 vån) gul slätputs.

Gården belagd med storgatsten, delvis asfalte-
rad.

Vid Ragvaldsgatan fanns 1676 ett envånings sten-
hus, tillhörigt rådman Biugge (del av III).

Detta tillbyggdes 1830 med en flygel i vinkel
in mot gården. Det bestod då av vagnshus, stall
och två boningsrum, 1769 uppfördes för Mme S

Stangenberg ett två våningar högt stenhus (II).

1820 byggdes gathuset (I) två våningar högt i
stilren empire av arkitekt F Carlberg och in-

reddes som societetshus med danssalong, musik-
läktare och matsalar för Samfundet Vänskap och

Välgörande. Samtidigt ombyggdes gårdshuset (II)
och en flygel uppfördes vid Ragvaldsgatan i två

vånings höjd (del av III). När fabrikör L
Meyerson förvärvade fastigheten 1834, inrättade

han fabrikslokaler för textilfabrikation i f d
societetshuset och ombyggde även gårdshuset

(II). Han inköpte 1849 södra granntomten, nr 20
och sammanslog de två fastigheterna, varvid hu-

sen vid Ragvaldsgatan (III) om- och påbyggdes
och fabrikslokaler inrättades 1850. Ombyggnad

företogs även i ett gårdshus (norra delen av IV).
Vid sekelskiftet rymde byggnaderna skilda fab-

riksföretag. I hörnhusets (I) östra del hade
Södra Gymnasiet sina skollokaler till 1895.

Biograflokal inrättades 1912 i västra delen, vil-
ken 1918 ombyggdes till synagoga. Samtliga gårds-

hus (II och IV) till- och påbyggdes 1922 för
verkstadsändamål. De skiftande verksamheterna

har utplånat tidigare interiörer.



Östergötland 22
Ragvaldsg 16

Östergötland 22, delvis bbr

Ragvaldsgatan 16

Magasinsbyggnad, ursprungligen bostads- och fabriksbyggnad.

Gathus (4 vån) sten, gulbrun slätputs.

Gården asfalterad, muromgiven.

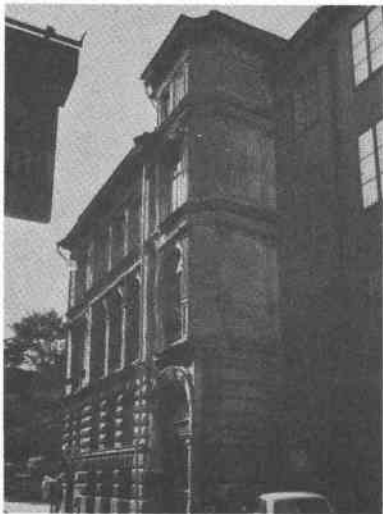
1877-78 uppfördes bonings- och fabrikshuset

av fabrikören K A Almgren. Ombyggt 1912-13

till fabrikslokaler för Nya Korkfabriken. Ny

ombyggnad 1959 samt omputsning av fasaden. Ma-

gasinskaraktären dominerar helt interiören.



Östergötland 23 inom
kv Närke
Ragvaldsg 18

F d Östergötland 23, nu aud och bbr

Ragvaldsgatan 18

Bostadshus

Gathus (3 vån + sout vån) profilerad grå slätputs.

Interiör från byggnadstiden välbevarad såväl i

gathusets trapphus - t ex gjutjärnsräcke,

snickerier, mosaikgolv - som i lägenheterna.

Speciellt märkes förnämlig inredning - boase-

ring, stucktak, snickerier, kakelugnar - i

lägenhet vån 1 tr.

Gårdshus (3 vån) ljusbrun slätputs.

Gården asfalterad, muromgiven.

Gathuset uppfört 1882, byggherre var fabriks-

idkare N Tengelin.

Gårdshuset byggdes 1884 som magasins- och kon-

torsbyggnad, ombyggt och påbyggt 1890 till

bostadshus.



Överkikaren 1
Södermalmstorg 4
Brännkyrkag 1

Överkikaren 1

Södermalmstorg 4, Brännkyrkagatan 1

Bostadshus med kontor

Gathus (5 vån + inredd vind) tak delvis glaserat tegel, delvis brunt plåttak, bv sten, f ö sprutbehandlad slätputs.

Gården belagd med storgatsten.

Riksrådet Johan Skytte erhöll under 1640-talet tomten som ersättning för en p g a gatutvättning-

en mistad gård vid Södermalmstorg. Den bebyggdes

med ett stenhus strax därefter. Enligt brandför-

säkringsvärdering från 1755 bestod byggnaden av

välvd källarvån två vån häröver samt vind och

hade gavel mot torget. Huset skadades vid Maria-

branden 1759 och om- och påbyggdes därefter till

4 ½ våningars höjd. I bottenvåningen i husets

norra del inrymdes Bajards källare under 1830- och

40-talen.

En större ombyggnad ägde rum 1907-08, då huset höjdes 1 m, takutformningen ändrades, gården bygg-

des över, hiss installerades, lägenheterna bygg-

des om m m. Arkitekt var Carl Kempendahl. Takvå-

ningen inreddes som ateljé för Anders Zorn 1913-14 (arkitekt S Westholm och J A Bagger). Byggnaden har ännu kvar sin gamla kryssvälvda portgång liksom kryssvälvda vilplan. 1907-08 års ombyggnad dominerar lägenheternas inredning. Lägenheten 2 tr mot Södermalmstorg har välbevarad empireinredning av hög klass.



**Överkikaren 2
Södermalmstorg 6**

Överkikaren 2

Södermalmstorg 6

Bostadshus

Gathus (4 vån + inredd vind) grönt plåttak, fasad av sprutbehandlad slätputs med bv i natursten.

Uppförandet av en stenbyggnad påbörjades under 1640-talet av bygningsborgmästaren Jacob Grundel. Byggnaden kom emellertid att stå ofullbordad, endast en våning hög, ända till 1669. Dåvarande ägare till fastigheten, finansmannen Henrik Thun-Rosenström, lät fullborda byggnaden efter ritningar av arkitekten Johan Tobias Albinus, som alltså svarat för den ännu delvis bevarade fasadarkitekturen. Byggnaden skadades i Mariabranden 1759 och ombyggdes därefter 1761. Vid en ombyggnad 1910 efter ritningar av arkitekt E Stenhammar inreddes banklokal i bv. Ståtligt trapphus med bevarade valv från 1600-talet. Rik inredning från 1700-talets senare del.



**Överkikaren 5
Hornsg 6**

Överkikaren 5

Hornsgatan 6

Bostadshus

Gathus (3 vån + inredd vind) svart plåttak, putsfasad.

Gården överbyggd, asfalterad.

Bygningsborgmästare Jakob Grundel uppförde ett stenhus på platsen på 1640-talet. Huset skadades i Mariabranden 1759 och återuppbyggdes 1760 i 3 vån. Byggherre var kontrollör Jonas Hult. Första brandförsäkringen 1771 omnämner ett 3-vån stenhus med flyglar åt gården. En ombyggnad 1894 innebar att inkörsporten i öster gjordes om till butik och rum och att lägenheten i väster gjordes om till ingångsport. Nedre delen av trapploppet svängdes om för att passa till den nya ingången. Små butiker låg i portvalven. Bv byggdes om och gården överbyggdes 1918-19, arkitekt Hjalmar Westerlund. 1927 gjordes bv lokaler om till ett kafé i orientalisk stil.

Lokalen (sedan omkr 20 år zoologisk affär) har i den inre delen tunnvalvt glasat tak, skuren växtdekor i guld, rött och grönt på blå botten. Portgången med vilplanen kryssvälvda och belagda med kalkstensplattor. I en lägenhet 1 tr finns stickbågiga fönster, prof taklist 1700-tal, mot gården fönsterfoder och bröstpanel, 1700-tal, helfransk rokokodörr.

Överkikaren 6

Hornsgatan 8



Överkikaren 6
Hornsg 8

Bostadshus med f d banklokal i bv f d banken Stockholm-Öfre Norrland.

(5 vån + inredd vind) svartglaserat tegeltak, fasad av granit och mörkt Helsingborgstegel. Byggnaden uppfördes 1907-09, arkitekt E Stenhammar, byggherre Bank AB Stockholm - Öfre Norrland, byggmästare Fritz Söderbergh.

Det större fönstret i bv mot gatan upptogs 1926-27, arkitekt J Gate.

Banklokalen delvis bevarad med glasat tak, vitmålad panel med skuren dekor. Kryssvälvd källare för depositionsvalv under bankhallen. Portgången har marmorgolv, väggar av gul stucco lustro, svängdörrar med tätspröjsat, fasettslipat glas och mässingsbeslag. Trapphuset har flackt kryssvalv från bv till 1 tr.

Överkikaren 19

Brännkyrkagatan 3



Överkikaren 19
Brännkyrkag 3

Bostadshus

Gathus (4 vån + inredd vind) svart plåttak, bv grå sprutad puts, f ö gul sprutad puts.

Flyglar (4 vån) tegel.

Gården belagd med storgatsten.

Enl 1676 års mantalslängd fanns ett stenhus på tomten. Byggnaden skadades vid Mariabranden 1759 och reparerades och ombyggdes 1760. Ombyggnad av inredning och fasad ägde rum omkr 1880. Huset har upprustats 1970.

Körporten av 1600-tals-typ med kryssvalv och kalkstensgolv. Gathusets trapphus har kryssvalv och golv av klinkerplattor. Östra flygeln har fönster i murlivet, portgång och vilplan belagda med kalkstensplattor, handledare av järn.



Överkikaren 20
Hornsg 4

Överkikaren 20

Hornsgatan 4

Bostadshus

Gathus (4 vån + inredd vind), svart plåttak, putsfasad med stendekor.

Vinskänken Hans Marskalk lät under 1640-talet uppföra ett stenhus på denna del av tomten samtidigt med sitt hus vid torget. Dess ursprungliga utseende okänt. Byggnaden är emellertid den enda på Södermalm - utom Louis de Geers palats - som ännu bevarar en huggen porttal från 1640-talet. Portgång, trapphus och ett dekorerat bjälktak är andra byggnadsdetaljer, som ännu finns kvar från byggnadstiden. Byggnaden skadades vid Mariabranden 1759 och renoverades därefter. Huset restaurerades mycket kraftigt 1907-08 i renässansstil, varvid den dekorerades, gaveln och burspråket byggdes. Mycket rik "renässans"-inredning från denna tid. Arkitekter för restaureringen C A Danielsson, Bååk och D Lundegårdh.



Överkikaren 20
Södermalmstorg 8

Södermalmstorg 8

Kontorshus (1 bostadslägenhet)

Gathus (4 vån + inredd vind) svart plåttak, fasad med rödbrun slätputs.

Gården asfalterad.

På norra gårdsfasaden årtalet 1759 angivet.

Vinskänken Hans Marskalk erhöll i ersättning

för mistad tomt hörntomten Södermalmstorg-

Hornsgatan. Han uppförde på 1640-talet ett

3-vånings stenhus med sju fönsteraxlar och

gavelfronton (se även ovan). Omkr 1700 var

gavelfrontonen utbytt mot ett säteritak.

Huset skadades i 1759 års Mariabrand och om-

och påbyggdes med 1 vån efter murmästare Eric

Roos' ritningar. Byggherre var lärftkramhand-

lare Daniel Hedenström.

1894-95 byggdes ett nytt trapphus mot gården,

ändringar gjordes i tr, vinden inreddes (arki-

tekt Kasper Salin). 1916 ändrades fasaden efter

arkitekt Ivar Tengboms ritningar. Fönsteromfatt-

ningen över porten är en rest av denna ombyggnad.

Vid en ombyggnad 1932-33 gjordes fasningen av

hörnet mot Hornsgatan, arkitekt Carl Melin,

Fastighetskontoret. Den senaste ombyggnaden ägde

rum på 1960-talet, då fasaden hyvlades. Port-

gång och trapphus har inredning från ombyggnaden

1894-95. I övrigt rik inredning från gustaviansk

tid och empire. Kakelugnar med polykrom dekor

från sent 1800-tal. Norra flygelns inredning

troligen sent 1800-tal.



ÖVERKIKAREÅ 7
KIKAREÅ 2
765 20

STADSGÅRDEN
23, 6, 7, 10, 68
JUPITERST. 29, 3
Hornsgatan

SCHÖNBORG 5
URVÄDERSKL. M. 14
URVÄDERSKL. S. 19

HÖKENSKV. 3
FISKAREN ST. 3
HÖKENSKV. 3 (akb)

WÄRKE ÖSTERGÖTL. 21
ÖSTERGÖTL. 10, 22
DALSLAND 3

WÄSTERGÖTLAND 21
VÄSTERGÖTLAND 21
NEDERL. 11

f.d. ENGELSKA Huset 28
BJÖRNSTRÄDG. 5, 4
F.d. PELARB. ST. 1

MEDBOR-GARHUSET 1
GRÄBERGET 29
14, 23, 25, 26

STADSGÅRDEN 23, 6, 7, 10, 68

URVÄDERSKL. M. 14
URVÄDERSKL. S. 19

HÖKENSKV. 3
FISKAREN ST. 3
HÖKENSKV. 3 (akb)

WÄRKE ÖSTERGÖTL. 21
ÖSTERGÖTL. 10, 22
DALSLAND 3

WÄSTERGÖTLAND 21
VÄSTERGÖTLAND 21
NEDERL. 11

f.d. ENGELSKA Huset 28
BJÖRNSTRÄDG. 5, 4
F.d. PELARB. ST. 1

MEDBOR-GARHUSET 1
GRÄBERGET 29
14, 23, 25, 26

TRANBODARNE 11
GLASBRUKET NEDRA 12, 4

PRINSEN Katarinavägen
HÖGAST. ST. 1, 17
MOSEBACKE 2

HÖKENSKV. 3
FISKAREN ST. 3
HÖKENSKV. 3 (akb)

WÄRKE ÖSTERGÖTL. 21
ÖSTERGÖTL. 10, 22
DALSLAND 3

WÄSTERGÖTLAND 21
VÄSTERGÖTLAND 21
NEDERL. 11

f.d. ENGELSKA Huset 28
BJÖRNSTRÄDG. 5, 4
F.d. PELARB. ST. 1

MEDBOR-GARHUSET 1
GRÄBERGET 29
14, 23, 25, 26

STADSGÅRDEN 23, 6, 7, 10, 68

URVÄDERSKL. M. 14
URVÄDERSKL. S. 19

HÖKENSKV. 3
FISKAREN ST. 3
HÖKENSKV. 3 (akb)

WÄRKE ÖSTERGÖTL. 21
ÖSTERGÖTL. 10, 22
DALSLAND 3

WÄSTERGÖTLAND 21
VÄSTERGÖTLAND 21
NEDERL. 11

f.d. ENGELSKA Huset 28
BJÖRNSTRÄDG. 5, 4
F.d. PELARB. ST. 1

MEDBOR-GARHUSET 1
GRÄBERGET 29
14, 23, 25, 26

STADSGÅRDEN 23, 6, 7, 10, 68

URVÄDERSKL. M. 14
URVÄDERSKL. S. 19

HÖKENSKV. 3
FISKAREN ST. 3
HÖKENSKV. 3 (akb)

WÄRKE ÖSTERGÖTL. 21
ÖSTERGÖTL. 10, 22
DALSLAND 3

WÄSTERGÖTLAND 21
VÄSTERGÖTLAND 21
NEDERL. 11

f.d. ENGELSKA Huset 28
BJÖRNSTRÄDG. 5, 4
F.d. PELARB. ST. 1

MEDBOR-GARHUSET 1
GRÄBERGET 29
14, 23, 25, 26

STADSGÅRDEN 23, 6, 7, 10, 68

URVÄDERSKL. M. 14
URVÄDERSKL. S. 19

HÖKENSKV. 3
FISKAREN ST. 3
HÖKENSKV. 3 (akb)

WÄRKE ÖSTERGÖTL. 21
ÖSTERGÖTL. 10, 22
DALSLAND 3

WÄSTERGÖTLAND 21
VÄSTERGÖTLAND 21
NEDERL. 11

f.d. ENGELSKA Huset 28
BJÖRNSTRÄDG. 5, 4
F.d. PELARB. ST. 1

MEDBOR-GARHUSET 1
GRÄBERGET 29
14, 23, 25, 26

KATARINABERGET
SKALA 0 100 200M 1972
FASTIGHETER