

DUFBO och SOLHEM



EGNA HEMS VILLA om 3 rum och kök.
Storlek $7\frac{1}{2} \times 8$ meter. Uppförd för 3,650 kr.
— med tomt 4,500 kr.



B 61/44

Gulnu
Vesterod

SOLHEM

Carl Wilhelm von Sömmerring

DUFBO

OCH

SOLHEM

BIBLIO

ON

SOUTH

DUFBO OCH SOLHEM

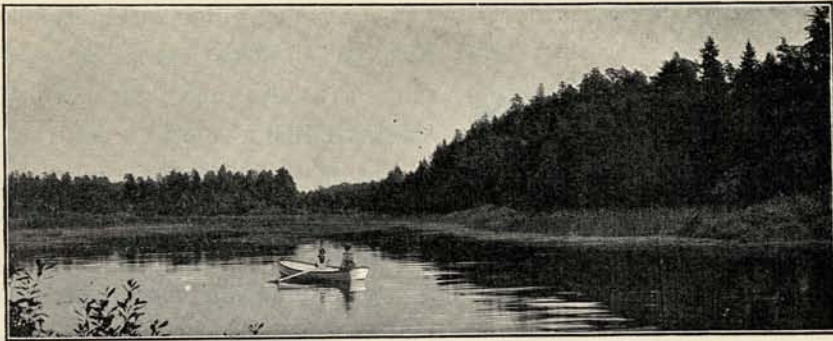
FRÅN NÅGRA UTFLYKTER
TILL AKTIEBOLAGETS HEM PÅ LANDET EGENDOMAR
DUFBO, VÅRSTA OCH KJÄLLVESTAGÅRDARNA

AF
LANDT-KÅR STADS-BO



STOCKHOLM 1903
LINKOLN BLOMS BOKTRYCKERIAKTIEBOLAG

DUFFRO and SOLHEW



Lötsjön.

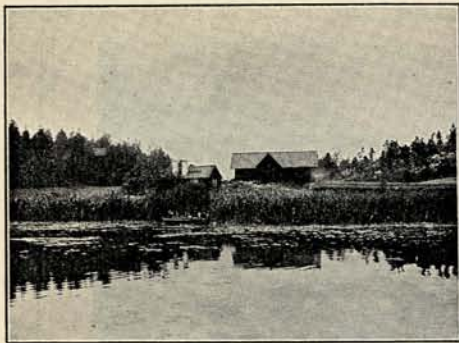
I. DUFBO.

En vacker junimorgon för tjugu år sedan landsatte en mindre ångslup tre unge män innerst i en af vikarna af en större insjö. De lade raskt ängarna och åkrarna nere vid stranden bakom sig, och blott en kort stund efter deras landstigande kunde man se de tre djärfva upptäcksresandena — de voro fullt medvetna om denna sin egenskap — hurtigt bestiga slutningen af ett ganska otillgängligt berg. De nådde höjden och ströfvade där raskt vidare på sliugrande, af kreatur upptrampade stigar. Än genom snår af mariga tallar gick färden, än genom frodig ljung och blåbärsris, än öfver kala, endast här och där med frasande renmossa beklädda berghällar, än öfver med mjuk björnmossa bevuxna, vattensjuka ställen. Och portörerna blänkte i solen, och sång och muntert glam fyllde de nyss så tysta markerna, där de tre gymnasterna — hvilket var deras innehafvande värdighet — drogo fram.

Men där borta stupar berget visst åter! Fort ditåt, kamrater!

Och snart hade den lilla skaran samlats ute på en klippa, dit granjättarna nedanför knappt nådde med sina hjässor, och det blef för ett ögonblick tyst i laget.

Djupt där nere blänkte i skuggan af berget ett skogstjärns mörka vatten och återgaf berg och himmel och skog i sin spegel. Sakta böljande vass slog en ram däromkring, och endast då och då bröts den



— Torp vid Lötsjön.

mäktig på branterna där bakom.

Det var så, författaren första gången såg Dufbo.

* * *

Hvem för icke med sig, i sitt minnes fördolda album, bilderna af sådana saker som t. ex. en enslig skogssjövik, en glänta i skogen, ett perspektiv mellan björkar bort öfver ett glittrande vatten och mycket, mycket mera dylikt! För författaren blef den där taflan — skogstjärnet med torpet vid stranden och de skogbevuxna höjderna däromkring, allt med den soliga junimorgonens skimmer öfver sig — just ett sådant blad i hans minnes album, och den har stannat där, medan allt, hvad som eljest hände under denna utflykt, hvem som korades att vara Läderstrumpan och hvem Den siste mohikanen — eller om det lektes greker och trojaner? — allt sådant fallit honom ur minnet.

Hvad är att undra på därför, att förf. föll för frestelsen, då anbud gjordes honom att med någon belysande text beledsaga de bilder, man hade för afsikt att publicera från Dufbo m. fl. *Aktiebolaget Hem på landet* numera tillhöriga egendomar. Ett visst intresse — manne just hvad man menar med »klockarkärlek» — hade förf. ju sedan gammalt för Dufbo, bolagets ändamål var ock öfvermåttan tilltalande, nödiga upplysningar ställdes till författarens förfogande — och han *ville* själf



Vy från Lötsjön.

göra sitt bästa. Men som man känner, är »det bästa» den farligaste fienden till »det goda» — ack, det har blifvit endast några spånor af hela det vackert tillänkta lilla arbetet.

* * *

Ur våra anteckningar inhämta vi till en början följande: År 1898 bildades inom hufvudstadens arbetarekretsar en sammanslutning, kallad *Föreningen Egna hem*, hvilken förenings syftemål var att genom insatser af medlemmarne erhålla medel för uppförande af egna hem åt dessa. Denna förening gick emellertid i kvaf, då realiserandet af dess planer visade sig utförbart, men af spillrorna af densamma hopmurades, i mars

1899 och på förslag af notarien Carl Alm, en ny byggnad, *Aktiebolaget Hem på landet*, som befunnits äga betydligt större hållfasthet. Detta bolag* lyckades redan till årets slut hopbringa ett aktiekapital af 95,925 kr. och stannade snart, i valet mellan flere föreslagna områden, vid egendomen *Dufvebol*, $\frac{3}{8}$



Vy från Dufbo före villastadens grundläggning 1899.

mantal kronoskatte i Spånga socken och där omedelbart intill köpingen Sundbybergs norra gräns. Hela den egendomen tillhörande arealen utstyckades i 325 tomter om 10,000 à 12,000 kv.-fot, och försäljningarna togo sin början. Huru dessa under årens lopp gestaltat sig framgår af följande tablå:

	Sålda tomter	Färdiga villor	Rum	Kök	Inv.
1899 års slut	62	12 (und. uppf.)		20	14
1900 » »	110	50	168	85	315
1901 » »	127	82	295	152	600
1902 » »	147	103	358	195	905
1903 » »	230	140	420	240	1,210

* Bolagets första styrelse utgjordes af hrr John Bernström, A. G. Ambrosius, Carl Alm, F. O. Borg och Edv. Fries. Den nuvarande utgöres af hrr A. G. Ambrosius, Carl Alm, J. Axelsson, Edv. Fries och A. F. Hjertstedt.

Att märka är därvid, att flere af köparne förvärfvat dubbla tomter för att bereda större utrymme åt planteringar och trädgård m. m.

Planerna, att bolaget till en början skulle själfvt uppföra villor och sedan sälja dem på afbetalning, frångingos snart, då man fann, att egnahemsbyggarne själfva önskade uppföra sina hus och därigenom söka nedbringa byggnadskostnaderna. I stället lämnas nu byggnadslån i så stor utsträckning, som bolaget har tillgångar. Vid 1900 års slut uppgingo fordringarna till 47,593 kr., vid 1901 års slut till 82,224 kr. och vid 1902 års slut till 103,509 kr.



Grundläggning i Dufbo 1899.



Dufbo första egna hems-villa.

I detta sammanhang torde böra anmärkas, att, jämlikt bolagsordningen, högst 6 % utbetalas å aktiekapitalet, medan öfverskjutande vinst fonderas och användes till fromma för de samhällen, hvilka bolaget grundat. Och hvad bolaget med dessa kunnat åstadkomma, det framskymtar på flere ställen i det följande.

En bemärkelsedag i Dufbo historia är den, då de första spadtagen till grunden af en villa togos i Dufbo. Denna dag inföll strax efter pingst 1899. Det första året uppfördes först blott några mindre, tillfälliga bostäder, som tjänade familjerna till hemvist, medan de egentliga husen byggdes. I sådana tillfälliga bostäder »öfvervintrade» redan första vintern tre familjer och hafva därigenom förbundet sina namn med historien om Dufbo första grundläggning. Som emellertid beträffande ett så demokratiskt samhälle som Dufbo den största försiktighet måste iakttagas, så att icke något på en tillfällighet grundadt anspråk på företräde för någon familj framför andra — något »adelskap» — må uppkomma, vilja vi här icke utsätta namnen på dessa familjer.

* * *

Lättast och bekvämast framkommer man till Dufbo genom att medfölja något af Stockholm—Västerås—Bergslagsbanans tåg till *Sundbybergs Norra*. Man beträder då, genast man på norra sidan om denna lämnar stationsområdet, Dufbo mark. Vägen — tills vidare en gångbana af trä — leder därefter rätt norrut, och efter ett par minuter står man redan vid »entrén» till Dufbo.

Vill man härefter gå »systematiskt till väga», kan man hålla först till vänster och gå först Götavägen, till dess man påträffar Eriksvägen, därefter följa denna, till dess man ankommer till Karlavägen, då man följer denna, till dess man kommer midt för Bergsstigen.

När man hunnit förbi elektrikern K. Rickanders villa fram till smidesarbetaren O. A. Wernhoffs villa har man på detta sätt redan gjort en lof kring hela *Örnberget*, och kan därefter välja någon annan utgångspunkt.

* * *

Den rangplats, vår svenska folkskola intager i jämförelse med en hel del andra länders folkbildningsanstalter, utgör visserligen ett rikt glädjeämne,

men ett, som man alltför ofta lämnar åt glömskan. Förhållandet är ju också så ofta omtaladt och omskrivet, att man tycker det vara något helt naturligt och själfallet. Det är endast i alldeles särskilda fall, t. ex. vid ryktet om nya lagrar, som den hemfört från täflan på en världsutställning eller när man själf någon gång står framför ett nytt, ståtligt



Entré till Dufbo.



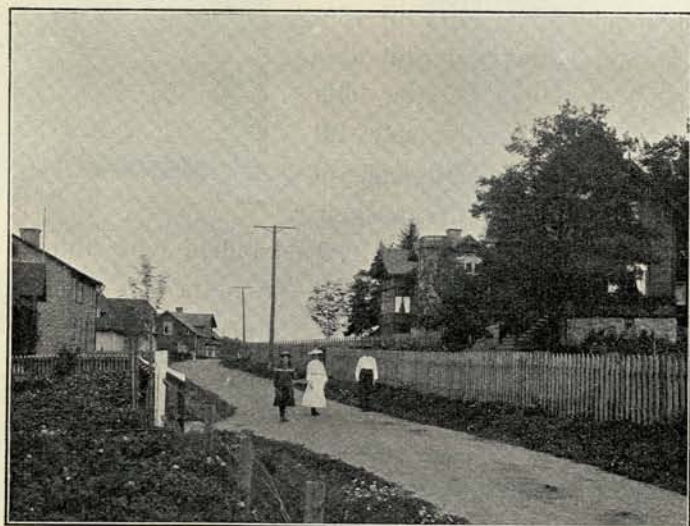
Gipsarbetaren H. Mellboms villa.



Bokhållaren W. Johanssons villa Torpet.



Kamreraren W. Laudgrens villa Björkbacka.



Vy från Eriksvägen.



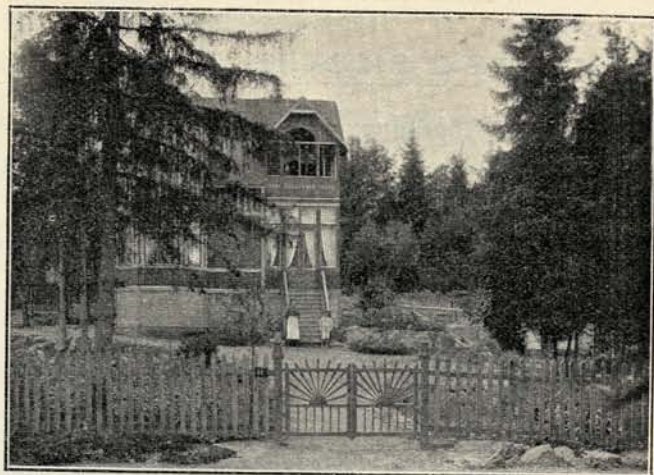
Tapetsraren S. A. Nilssons villa.



Suickaren C. J. Forsbergs villa
vid Karlavägen.



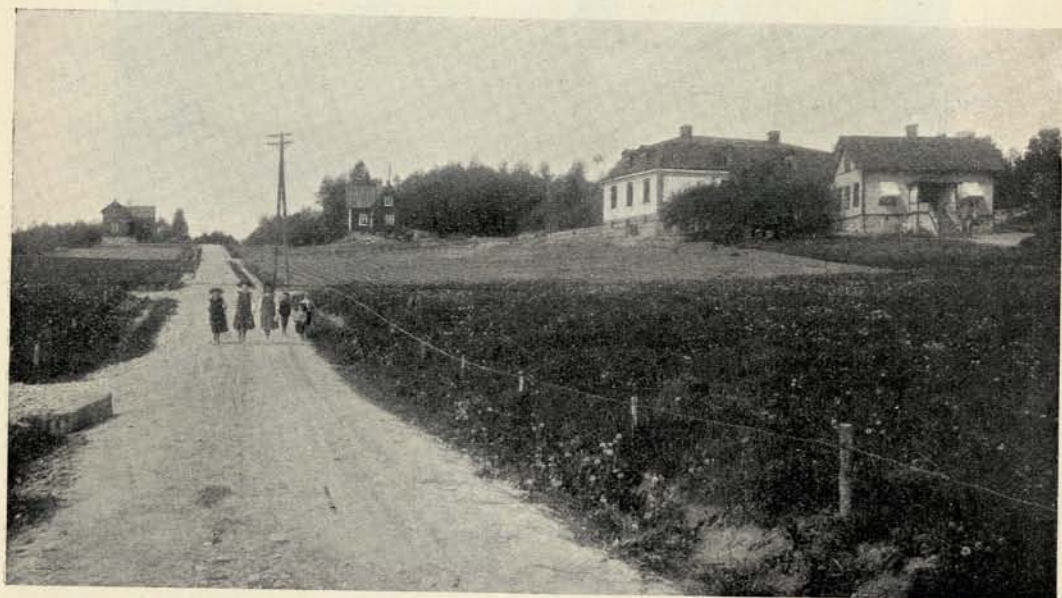
Snickaren A. G. Bergströms villa.



Smidesarbetaren O. A. Wernhoffs villa vid Sveavägen.



Elektrikern K. Rickanders villa.



Dufbo skolhus, sedt från söder.

skolpalats, som man ånyo känner sitt fosterländska hjärta klappa af stolthet däröfver.

En sådan anledning gifver emellertid onekligen

DUFBO SKOLHUS.

När främlingen under sin vandring genom Dufbo hunnit korsningen af Eriks- och Olofsvägarna och där återfinner originalet till närmast förestående illustration, skall han — likt förf., när denne första gången kom till samma plats — ovillkorligen sakta sina steg och hans blickar ofrivilligt för



Dufbo skolhus, sedt från norr.

en längre stund häftas vid den hvita gafveln af den i tessiniansk stil uppförda byggnad, som där, till höger uppe på backen, skjuter fram mellan trädens gröna kulisser. Den är dock *icke*, byggnaden däruppe, hvilket med all säkerhet varit främlingens första gissning, något restaurerad gammalt herresäte, rufvande på stolta minnen från vår storhetstid, utan helt enkelt Spånga församlings offergård åt det uppväxande släktet, just Dufbo skolhus.

Sedan främlingen sålunda blifvit tagen ur sin villfarelse, går han vidare för att taga byggnaden i närmare skärskådande. Bästa stället härför är någon plats norr om densamma, och, väl hunnen dit, har han

för öfrigt redan fått ut en del af lönen för sitt besvär i den vackra och vidsträckt utsikt, som möter honom från den högt belägna platsen.

Ett besök i den rymliga byggnaden visar honom, att det inre är det yttre fullt värdigt. I den största af salarna är utrymmet t. o. m. synnerligen godt, och af anordningarna framme vid katedern kan han sluta till, att salen användes äfven för andaktsstunder. Allt som allt rymmer skolan 150 barn, men då detta antal redan nu uppnåtts, kan man förstå, i huru hög grad förväntningarna om Duffbos snabba koloniserande blifvit öfverträffade. När skolhuset år 1901 uppbyggdes, trodde man nämligen, att skolhusbyggnadsfrågan för en längre framtid vore bragt ur vägen.



Stora skolsalen.

Utom skolsalar innehåller byggnaden boställsrum för en lärare med familj samt för två lärarinnor. — Äfven *poststationen* — nyöppnad förra året — är f. n. förlagd till skolhuset. — Naturligtvis saknas icke vid skolan det ungdomens sundhet befordrande bihanget af en rymlig lekplats. Tomter för skolhus, lekplats och trädgård hafva blifvit åt församlingen skänkta af Aktiebolaget Hem på landet.

På illustrationen sist å sidan 9 synas jämte skolhuset tre stycken villabyggnader. Den längst till vänster belägna af dessa äger i visst afsende sin märkvärdighet, i ty att köpepriset för densamma för en föregående ägare utgjorde den anspråkslösa summan af — 1 krona. Förklaringen är, att villan på sin tid utgjorde en af hufvudvinsterna på ett lotteri, anordnadt



A. H. Malmbergs villa.

till förmån för Folkets hus i Stockholm. Den närmaste villan å motsatta sidan af vägen äger visserligen ingen sådan ryktbarhet, men drager icke dess mindre uppmärksamheten till sig, och många torde de varit, hvilka i den lilla rödmålade byggnaden med sina hvita knutar och björkarna framför trott sig finna det ideal förkroppsligadt, som de tänkt sig för ett eget hem. Den lycklige ägaren

till villan med tillhörande ganska vidsträckta trädgårdsanläggningar är trädgårdsmästaren A. H. Malmberg. Byggnaden nedanför skolhuset utgör det forna inspektorsbostället på Dufbo gård och bebos nu af inspektoren L. Thalén, bolagets faktotum och ombud vid tomtförsäljningarna.



Bildhuggaren A. Bhernards villa.

Bakom skolhuset ligger bland resliga granar ännu en villa, värd särskild uppmärksamhet, emedan den synes utgöra ett mönster af komfort och trefnad. Den äges och bebos af bildhuggaren A. Bhernard.

I grannskapet ligga för öfrigt flere andra nätta villor såsom typografen O. V. Nilssons och mek. arbetaren A. Sundvalls villor.



Typografen O. V. Nilssons villa.



Mek. arbetaren A. Sundvalls villa.

På en furukrönt kulle »midt i byn» finner man en färdiglagd byggnadsgrund, som till form och storlek väsentligen avviker från öfriga sådana inom samhället. Vi antaga, att någon främling, undrande öfver detta arbetes omfattning, stannar och spörjer, hvad som är å färde. Man upplyser honom då — och med en viss tillfredsställelse — att detta är hvarken mer eller mindre än grundläggningen för

DUFBO KYRKA.

»Hur är det väl möjligt! Ett så ungt och jämförelsevis så fattigt samhälle som Dufbo påtaga sig en sådan börda!» tänker härvid främlingen och börjar i sitt minne söka efter motsvarighet till liknande offervillighet. Han har dock knappast hunnit fördjupa sig i dettas schakter, innan han fått lösningen på gåtan. Äfven här — lyder den — har »bolaget» haft sin hand med och förstått att genom en del åtgärder, som vittna godt om dess förtänksamhet och lefvande intresse, vid Dufbo fästa hedern att före öfriga kringliggande förstäder till Stockholm inom sina gränser få rymma en egen kyrka.

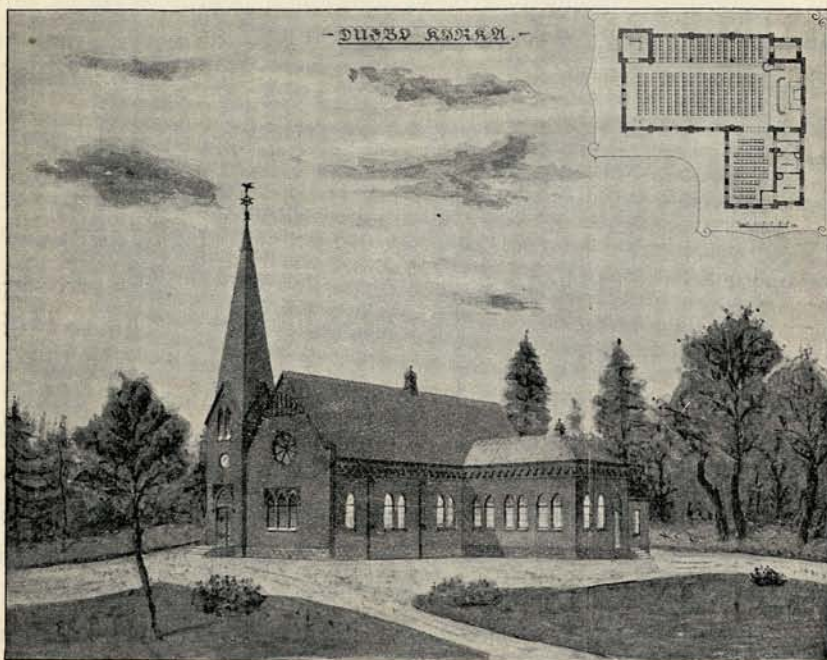
En af dessa åtgärder var att från början reservera och, när tiden var inne, kostnadsfritt tillhandahålla den erforderliga tomten, en annan att fondera vissa medel för själfva byggandet. Af dessa medel — om hvilka mera längre fram — har, enligt beslut af bolagets styrelse, nu utanordnats ett belopp af 8,000 kronor för att möjliggöra arbetets påbörjande. Man har nämligen inom intresserade kretsar i Dufbo satt målet så högt som erhållande af en mera betydande byggnad af sten. Och verkligen röner icke ännu någon gång storslagenhet i syfte och mål andras medkänsla och uppkallar likasinnade till samarbete. Planen rönt nämligen uppmärksamhet och gillande inom det för en välsignelserik verksamhet i kyrklig anda bekanta *Sällskapet för kyrklig själavård*. En särskild krets af detta sällskap — Dufbokretsen — har satt krafter i verksamhet för att landet rundt hopsamla medel för den tilltänkta kyrkan. Resultat af denna insamling har börjat visa sig, men ännu torde offervilligheten och intresset få tagas i anspråk i ganska afsevärd grad.

Kostnaderna för själfva kyrkan beräknas nämligen till 20,000 à 25,000 kr. Om kyrkbygget vid bristande tillgångar skulle afstanna?

Om t. ex. den illfundige *Finn*, som minnet fäst vid dômen i Lund, skulle haft ätteläggare, som skulle vilja drifva sitt ofog i Dufbo!

Ingen fara! I Dufbo skulle en god del af befolkningen gå man ur huse för att få kyrkan fullfärdig — och enda följdén vore, att kyrkan blefve ännu kärare för dem, som själfva bringat henne offer af personligt arbete.*

Invigningen af grunden till kyrkobyggnaden ägde rum söndagen den 18 oktober 1903, hvarvid teol. professor Herman Lundström förrättade den högtidliga akten.



Dufbo kyrka.

Hvad beträffar slutligen frågan, hvilken skall förestå de sedvanliga gudstjänsterna och andaktsstunderna, hafva vi oss bekant, att meningen är,

* Till tjänst för den närmare intresserade inskjuta vi här några korta notiser om kyrkan.

Ritningarna till densamma hafva utförts af arkitekten *David Jansson* i Stockholm, och skall, enligt hvad som beslutats, kyrkan komma att uppföras af tegel på grund af granit och i götisk stil samt förses med torn (23,5 meter högt). Kyrkan, inberäknadt koret, erhåller en längd af 22 meter och bredd af 11 meter, och byggnaden kommer dessutom att inrymma en mindre sal afsedd för sammankomster, sakristia och bostad för vaktmästare. Vi hänvisa för öfrigt till afbildningen här ofvan.

att Dufbo skolas lärare, hr Carl Malmberg, som f. n. uppehåller gudstjänsten i skollokalen, äfven framgent skall göra det i den färdiga kyrkan. Man får väl ock hoppas, att vederbörande prästerskap ej mindre i den församling, till hvilken Dufbo hör, än äfven i de angränsande skola hålla det för en kär plikt att, så långt i deras förmåga står, få stödja honom i detta hans arbete, och helt naturligt kommer det ofvan nämnda sällskap, som haft så stor andel i Dufbokyrkans tillkomst, icke heller att undandraga sig att lämna honom biträde genom sina, icke så få prästerliga tjänare.

Den gamla föreställningen — som under medeltiden gaf upphofvet till så mången kyrkobyggnad — att de onda makterna icke förmådde drifva sitt spel med människorna inom den krets, inom hvilken klangen af vigda klockor blef hörd . . . denna föreställning skall, så vidt man tillägger den en viss, lätt utforskad undermening, alltid hafva sitt berättigande.

Och må då en gång Dufbokyrkans klocka klinga högt och klart, och dess toner tränga vida öfver Dufbo gränser!

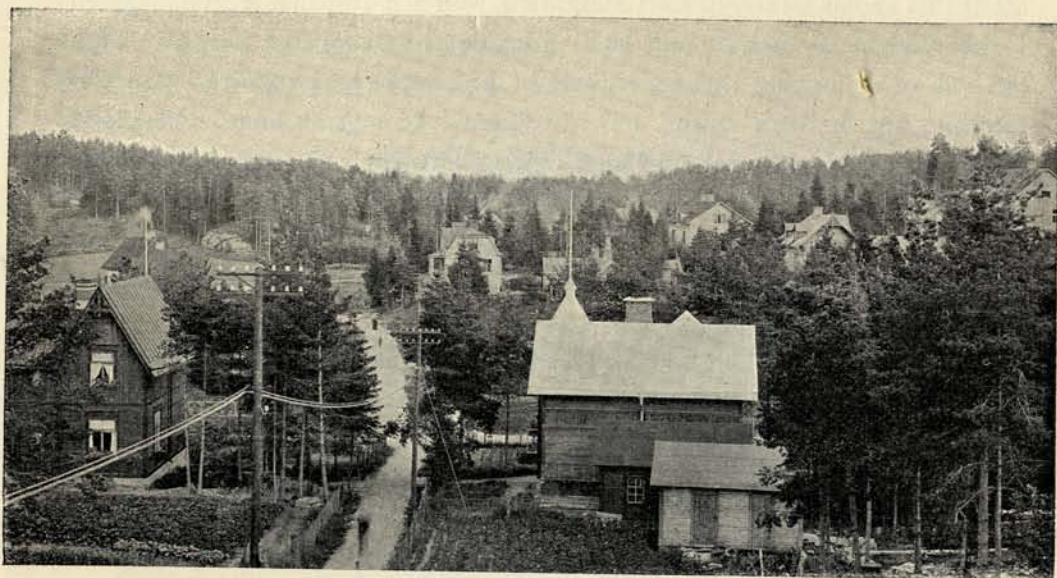
Det är främlingens afskedsönskan, när han skrider utför kullen.

* * *

Dufbo västligaste del, skogen till vänster om det öppna fält, som framträder på illustrationen nederst å sid. 9, stod längst obebyggd. Orsaken härtill var väl att söka i det jämförelsevis stora afståndet till järnvägsstationen. Sedan man emellertid nu börjat att komma till rätta med vägarna dit bort, har byggnadsverksamheten där blifvit liflig. Bland nyuppförda villor



Bokhållaren J. Axelssons villa.



Parti från Bergstigen.

tilldraga sig där åtminstone följande två någon större uppmärksamhet: bokhållaren J. Axelssons villa i kvarteret Näktergalen, J. Lindéns villa *Aftonro* i kvarteret Göken samt A. Bodéns villa i kvarteret Hackspetten.

Trakten i fråga begränsas i söder af en gammal byggnad i två våningar — f. n. under några skickliga målaregesällers penslar — med tillhörande stor trädgård, allt inom ett prydligt staket. Det är den gamla mangårdsbyggnaden på det forna Dufvebol och äges nu af *Kommittéen för svenska missionen i Kina*, som upplåtit den till hvilohem för sina Kinamissionärer.



Snickaren A. Bodéns villa.

Om vid den gamla byggnaden är fäst något minne af historiskt intresse, känna vi icke, åtminstone har man icke upplyst oss därom, och att möjligen befintliga spöken, som ingått i köpet, så fort som möjligt gifvit sig i väg för husets nya invånare, taga vi för alldeles gifvet.

* * *



Från Dufbo västra sida.

Beträffande promenad- och lekplatser samt öfriga anstalter för invå-
arnes trefnad och bekvämlighet finnes äfven ett och annat af intresse
att säga.

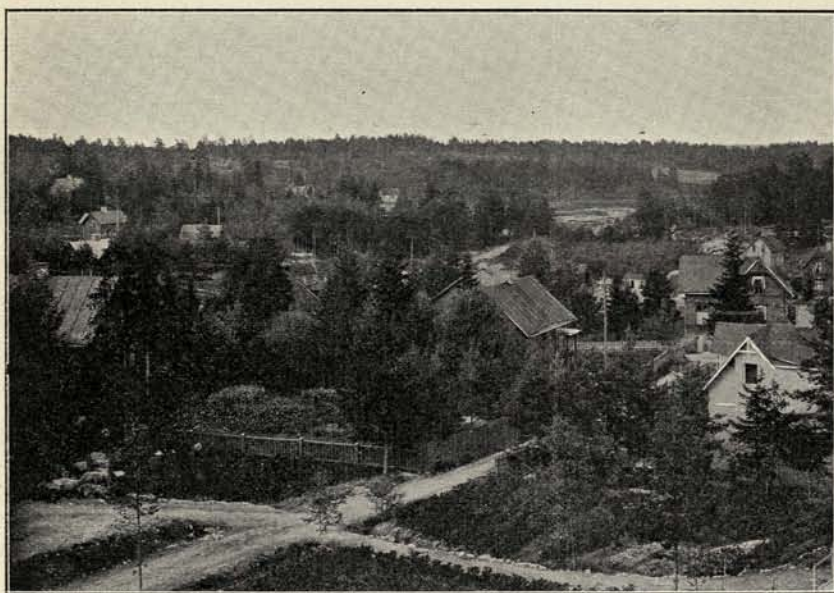
Längs norra sluttningen af den bergshöjd, som uppfyller nordöstra
delen af Dufbo, slingrar sig, till hälften uppe i själfva branten, en skuggig och
sval promenadväg, *Midsommarvägen*, som tager sin början ungefär vid kam-
reraren W. Landgrens vackra villa *Björkbacka* och slutar ungefär midt för
Olofsvägen. Ingen dufboit torde underlåta att föra sina gäster på denna, och
är det sommar och vackert väder utsträckes promenaden gärna bort till sko-
gen norr om Dufbo. Där inne i de vackra, kronan tillhöriga, och på ett den-
samma värdigt sätt vårdade granhulten, korsa och kröka sig vägar och stigar
i oändlighet. Där finnas svalka, tystnad och ensamhet. Det är därifrån
göken höres till Dufbo, när han gal om vårmorgnarna, dit gå barnen att
plocka blommor och bär, och svampentusiasterna i Dufbo komma hem
därifrån med fulla korgar.

På vackra utsikter har Dufbo öfverflöd. Mest bevändt är det med
den från *Örnberget*, men icke heller den från högsta punkten af *Berg-
stigen* bör lämnas obeaktad, enär man där från *Skatberget* icke blott har utsikt
öfver flertalet Dufbovillor utan äfven öfver milsvida trakter söder om Dufbo.

Där kommer för öfrigt inom kort ett utsiktstorn att resas, och bör ingen Dufboturist försumma att styra kosan dit.

Till idrotts- och lekplats har upplåtits ett större gårde, beläget söder om Sveavägen. Bland andra hålla medlemmar af *Dufbo idrottsklubb* här sina lekar och täflingar, och ofta hör man långt fram på kvällarna ungdomarnas glada sorl därifrån, då och då afbrutet af en gäll hvissling och plötslig tystnad, ty *Viktor Balcks* ande hvilar öfver det hela, och allt måste tillgå med precision och fullt regelmässigt.

Men äfven på småttingarna tänker man understundom och ställer till



Parti från Örnberget.

roligheter för dem. En af bilderna föreställer sålunda en muntration för dessa kring majstången.

Ett utmärkt badhus berömmar sig Dufbo äfven af. Angående vattnet har författaren icke hört någon kritik, men tror han sig af den lifliga frekvensen och det glada, men öronbedöfvande sorl, som under några varma dagar i somras hördes därifrån, kunna sluta sig till, att man icke precis hyser någon vattuskräck. Det är emellertid tur, att den vår dramatiska scens prydnad, som bebor den närmast badhuset belägna, snickeriarbetaren J. W. Runeborg tillhöriga villan, just under badsejournen i Dufbo åtnjuter sin semester.



Östra delen af Dufbo med Sveavägen och Idrottsplatsen.

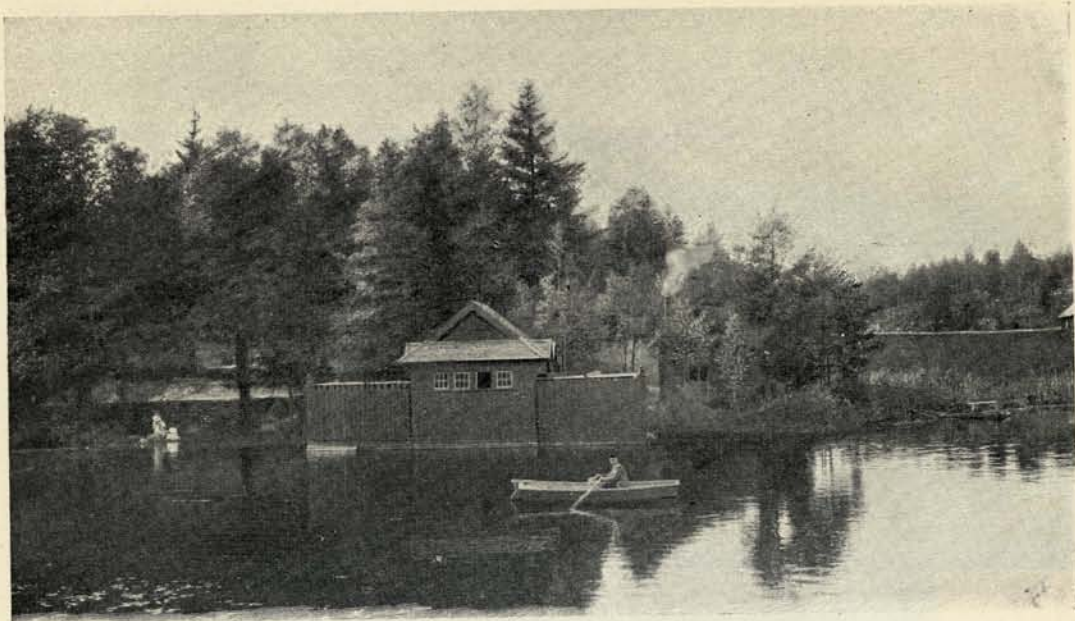
Intill badhuset ligger äfven den ena af Dufbo tvättstugor samt en jämväl för allmänt bruk upplåten mangelbod. Där finnas äfven båtar till uthyrning, och några säten vid stranden äro vanligen upptagna af mammor med sina småttingar.

I skogen ofvanför Lötsjön ligger en i norsk stafkyrkstil uppförd villa, som bebos af notarien Carl Alm. Den heter *Dufslaget* och uppletas ofta den lilla, i granskogen täckt belägna villan på grund af sin innehafvares förtroendeställning inom bolaget af de många, som just äro i färd att bygga sina egna hem vid Dufbo.

I detta sammanhang må vi yttra några ord om vägarna i Dufbo. De kunna gifvas betyget utmärkt goda, och detta icke blott i jämförelse med flera af de angränsande samhällenas utan äfven absolut. Att ett och annat stycke af det till 6 kilometer sammanlagd längd uppgående vägnätet vid långvarig ne-



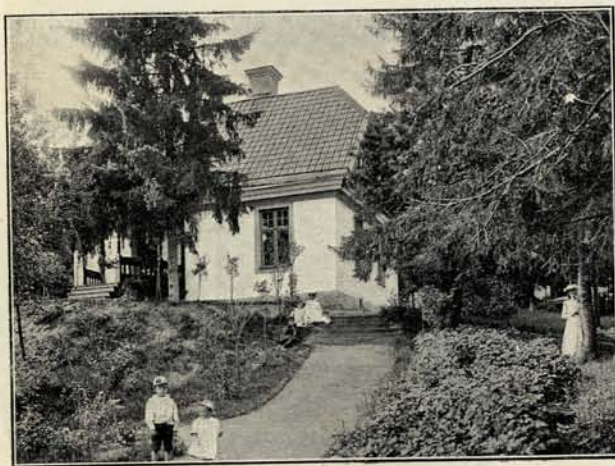
Kring majstången.



Lötsjön med Dufbo badhus.

derbörd — och när var det annat nu för tiden! — kan lämna något öfrigt att önska är gifvet, men man skyndar då att afhjälpa bristen.

Äfven belysningsfrågan är man numera på det klara med, sedan bolaget anslagit en större summa för uppsättande af lyktor på mera trafikerade platser.



J. W. Runeborgs villa.

Vid samma tillfälle utanordnades jämväl ett belopp — 4,000 kr. — för inköp af brandredskap, hvarigenom — utom den angenäma känsla af trygghet, som åtgärden utan tvifvel medför — en icke oväsentlig lättnad i afgifterna till vederbörande brandförsäkringsbolag kommer att vinnas.



Vinterbild.

Vatten — af god beskaffenhet och i fullt tillräcklig myckenhet äfven i händelse af ellsolycka — erhålles från pumpar, anlagda genom bolagets försorg och spridda öfver Dufbo. Ett betydande antal villaägare hafva därjämte själfva upptagit brunnar å sina områden och genom vissa lätthandterliga inrättningar, som de sista åren kommit i bruk, inledt vatten äfven i sina kök.

Om Dufbo poststation nämnes i ett annat sammanhang. Men Dufbo har äfven egen *telefonstation*. Det är naturligtvis Allmänna telefonbolaget, som kommit först till platsen, liksom fallet varit i nästan alla Stockholms omgifningar. Växelstationen, som öppnades i år, har redan ett tjugutal abonnenter och är inrymd i villan *Martinsro*, där den förestås af dennas ägare typografen Martin Rosdahl.

Från industriella anläggningar och fabriker är Dufbo befriadt och — genom servitut för framtiden tryggadt.



Villan Dufslaget



Arbetet sjuder.



Interiör från ett arbetarehem i Dufbo.



Parti från Örnstigen med bikonungens residens.

Så mycket bättre är däremot handverket representeradt. Bland yrkesutöfvare — med verksamhet på platsen — anteckna vi sålunda: skomakare, skraddare, snickare, urmakare, målare, byggmästare och trädgårdsmästare.

Att i det annars — i god mening — så demokratiska samhället finna kungligheten representerad bör äfven anmärkas, fastän det i det stora hela utgör en bisak. Dufbo berömmar sig nämligen af att äga en bikonung. Hans namn är Alexander I (?) af det fräjdade huset Lundgren, och från sitt residens — som återfinnes å illustrationen härofvän — tillhandahåller han med kupor, bisamhällen och honung. Icke ens den argaste socialist torde finna något att anmärka mot en sådan konung.

Att en hel del föreningar och andra sammanslutningar skolat uppväxa i det unga, lifskraftiga samhället är en själfklar sak. Bland dessa anteckna vi logen *Dufvan*, en afdelning af den kända nykterhetsorden Verdandi. Inom denna loge, som räknar ett femtiotal medlemmar, finnes äfven en sjukkassa. Af större betydelse är äfven *Dufbo handelsförening*, hvars medlemmar äro att söka bland Dufbo villaägare. Handeln är äfven på annat sätt — och väl — representerad, och sedan vi slutligen omnämnt, att jämväl hembageri och slakteri finnas på platsen, torde intet vara uteglömdt af Dufbos resurser.

* * *

»Hvar plåga har sitt skri för sig, men hälsan tiger still».

Dufbo samhälle har utvecklat sig sundt, snabbt, men tyst. Det har aldrig gjort väsen af sig, och endast bland »egna-hems-folket» har man ägnat det någon större uppmärksamhet, men denna också så mycket mera intresserad. Just i dessa dagar har egna-hem-bolaget, som deltagit i den stora bostadsutställningen i år i »Grand Palais des Champs-Élysées» i Paris, erhållit »hedersdiplom»*. När Dufbo nu står snart fullbebyggt och med stolthet bärande sin alldeles nya värdighet af municipalsamhälle, utgör det också ett vackert bevis på, hvad vår arbetarebefolkning verkligen förmår uträtta där tillfälle och någon ledning af erfarne och framför allt för dess välfärd intresserade personer lämnas dem.

Men bland Dufbo fördelar saknas *en*. Det kan icke utveckla sig över sina gränser. När det är fullbyggt, kunna på intet håll några angränsande områden förvärfvas och sammanläggas därmed — det måste skaffa sig en utväg genom att anlägga kolonier på annat håll. Denna utväg har bolaget också anlitat, och innan ännu spekulanter på de allra sista tomterna i Dufbo uppträdt, har det träffat sitt val bland de möjligheter, som härvid stått öppna.

* En välbehöflig ersättning för det fina album med Dufbovyer, som någon afundsjuk konkurrent på utställningen behagat tillägnat sig.

Förf.

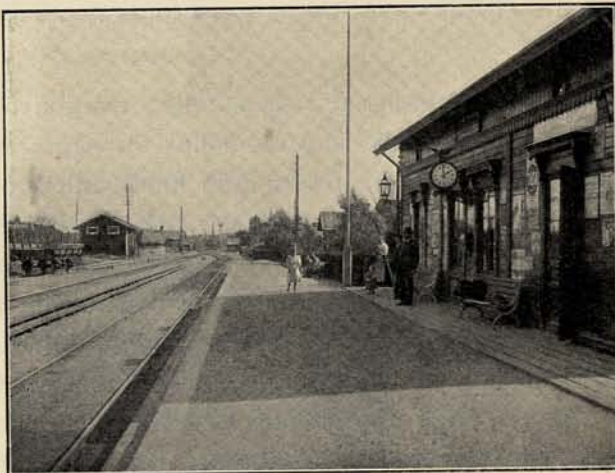


2. SOLHEM.

VÄRSTA OCH TJÄLLVIDSTAD

Det nya område, bolaget sålunda förvärfvat, utgöres af egendomarna 1 mantal *Värsta* och $\frac{1}{4}$ mantal *Kjällvesta*, eller *Tjällvidstad*, som dess nya namn är, båda belägna i Spånga socken och tillsammans bildande en sammanhängande ägofigur, inom hvars gränser *Spånga järnvägsstation* är belägen, som bekant den femte, från Tomtebodas räknadt, på Stockholm—Västerås—Bergslagsbanan. Arealen, tillsammans öfver 400 tunnland, utgöres till omkring tredjedelen af åker, resten af skogs- och hagmark, bevuxen med barr- och löfskog i blandning eller af hvar slag för sig och af olika åldrar samt lagom kuperad. Branta berg, mossar och kärr — »impediment» — saknas så fullständigt, att på hela området knappt tillsammans ett tunnland mark torde kunna uppletas, som är för utstyckning till tomter alldeles obrukbart.

Det torde således vara ett i många afseenden förmånligt köp, bolaget gjort, och det har också, med den snabba afsättningen af tomter i Dufbo i friskt minne träffat förberedande aftal om inköp af ytterligare områden



Spånga station.

sammanhängande med det redan förvärfvade, och till den änden bland annat på viss tid arrenderat ännu $\frac{1}{4}$ mantal Kjällvesta för att, om tillströmningen af spekulanter visar sig motsvara skälig förväntan, inköpa detsamma och därigenom arrondera sin nya besittning.

* * *

Men vi återgå till verklighetens fasta mark, d. v. s. här till de af bolaget redan definitivt inköpta egendomarna. Beträffande då den större af dessa, *Värsta*, utgör denna ett gammalt herresäte, sedan århundraden tillbaka ägdt och bebodt af militärer, patroner, ämbetsmän och annat godt folk, af hvilka likväl ingen, efter hvad vi kunnat utröna, spelat in i historien eller efterlämnat något mera bemärkt namn. När författaren vid sitt första besök på platsen hörde, att den gamla herrgårdsbyggnaden *icke* utgjort något af drottning Kristinas forna jaktlott, fann han detta vara ganska anmärkningsvärdt, men då han sedan erfor, att byggnadens ålder beräknades till endast 100 år, gjorde han i sitt stilla sinne afbön inför den af så många andra skäl förkättrade drottningens minne. Ty annars borde hon här, här i stället för i hundra andra fula gamla kåkar i alla trakter kring sin hufvudstad, hafva valt ett hufvudkvarter under jaktens nöjen, om hon nämligen haft någon smula af den smak och urskiljning, man tillskrifver henne. Ty åtminstone på författaren har den gamla gården gjort intryck af att hafva varit en härd för gammaldags hemtrefnad, för gammalsvenska idrotter och för gammalsvensk gästfrihet

* * *

En lystringssignal i den tidiga morgonväkten, ljus skymtar i några fönster, buller och bång inom hus för några minuter, dörrar öppnas och slås igen, larm och oväsen från hundgården, och en skara jägare drager så bort mot skogens dunkel. Och gården försjunker åter i hvila och tystnad, endast störda af den gamla dalkarlsklockans knäppar i salen . . . Eller köra en rad slädar upp mot den festligt upplysta gården, bjällrorna klinga, hästarna vrenskas och gnägga, de redan anlända gästerna börja pålsa af sig på farstubron — ja, alldeles som på någon tafla af *Ankarcrona* . .

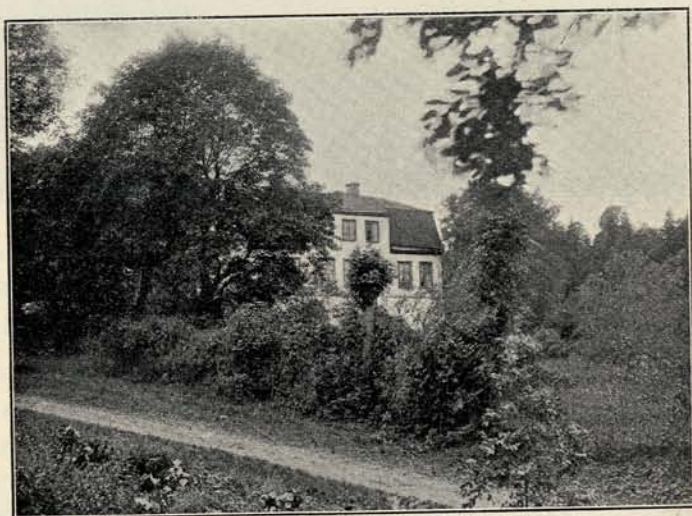
Sådana små gyckelbilder sysselsätta gärna fantasien vid anblicken af det gamla herresätet.

* * *

Men de dagarna äro förbi, hvad Värsta gamla herrgård beträffar. Ännu en kort vinter, och sedan

Genom sin belägenhet midt i det blifvande nya villasamhället, genom sin rymlighet, genom sin trädgård och park med präktiga gamla träd är den nämligen liksom förut bestämd att för det nya samhället blifva, ungefär hvad Banérernas gamla borg blifvit för Djursholm.

Ännu en kort vinter . . . och sedan drager den nya tiden in i Värsta gamla gård och in på dess nu så ensliga marker. Bolagets herr ingenjör har då återvändt från sin studieresa i främmande länder med hufvudet fullt af planer, anteckningsboken fullskrifven och portföljen späckad med

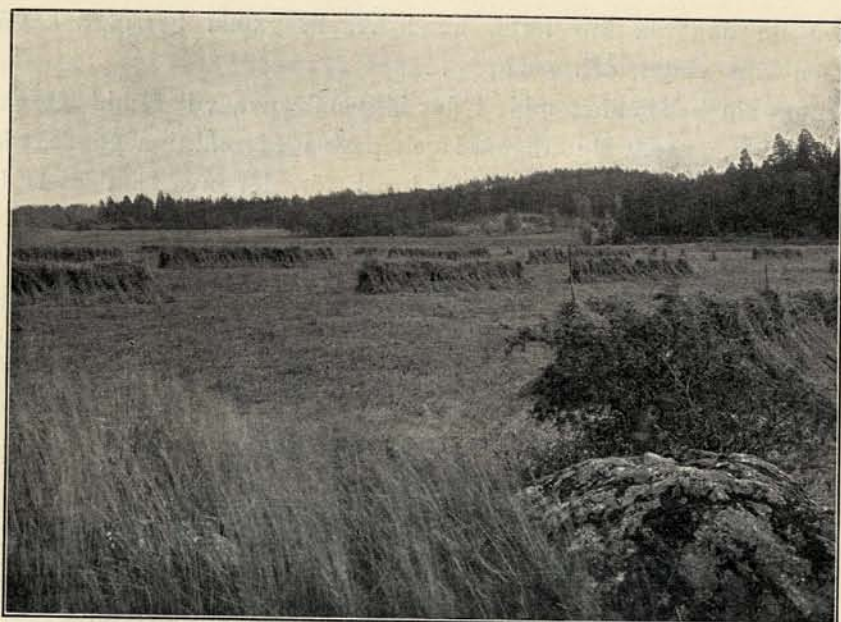


Värsta herrgård.

motiv. Honom i spåren följa bergsprängare, schaktare, timmermän, murare och hvad de allt heta, och på platser, där haren nu bukter i månskensnatten, och räfven går sina lönlige stigar, resa sig snart små varma, prydlige tjäll med lycklige människor i, som drömma glada fram-tidsdrömmar i sina egna hem.

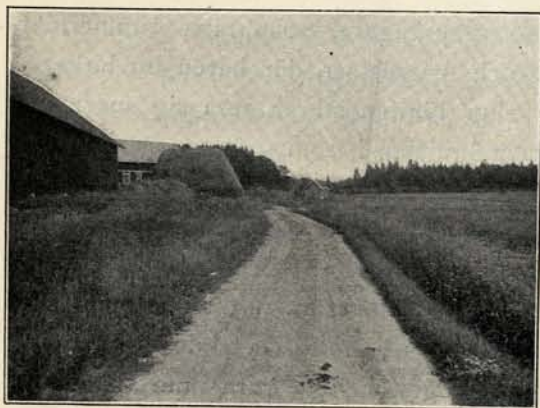
»Men naturen där borta?», frågar någon läsare. »Och finnes där vatten? Och huru är det ställdt med kommunikationerna? Berätta!»

De här och där i texten införda illustrationerna — efter fotografier af hoffotografen Blomberg — må gifva svar på den första af dessa frågor . . . och nu torde äfven »det psykologiska ögonblicket» vara inne att omtala, att trakten är i saknad af sjö.



Vy från Solhem (Värsta).

Detta är visserligen en ledsam bekännelse att behöfva göra, men vi skynda oss att tillägga, att tillfällen till bad i det fria, till skridskoåkning och bykning icke dess mindre komma att beredas och detta i rikt mått. Genom egendomarna flyter nämligen ett litet vattendrag, i hvilket flere större bassänger komma att upptagas, hvarjämte alldeles invid Värsta gård finnes ett par dammar — möjligen gamla karpdammar — hvilka komma att uppmuddras och förstoras. Tillgången på vatten i dessa är



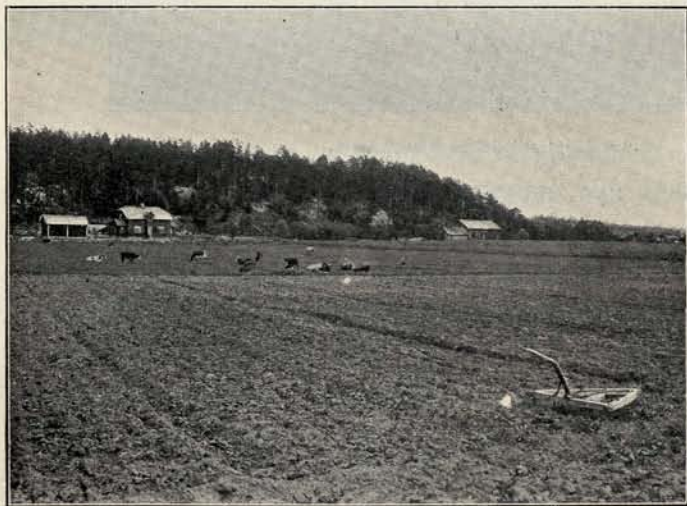
Vy från Solhem.

för öfrigt så riklig, att det åtminstone under vår- och höstflödena drifver en mindre husbehofssåg. Hvad dricksvatten beträffar, är trakten lyckligare lottad, dels genom en mängd förträffliga naturliga källor, dels också genom en högt belägen, aldrig sinande damm. Äfven denna kommer att fördjupas och blifver då en ypperlig reservoar för en vattenledning,

som då skulle komma förse ett större antal närbelägna villor med deras vattenbehof. Gjorda undersökningar gifva för öfrigt vid handen, att artesiska brunnar på de allra flesta ställen kunna anläggas.

I planerna för tillgodogörandet af egendomen — såda-

na de dryftas inom bolagets styrelse — ingår för öfrigt — bland mycket annat — att ställa bolagets ladugårdar och kreatursbesättning (ungefär 60 stycken kor) under veterinärs eller annan sakunnig persons uppsikt för att kunna bjuda de blifvande kolonisterna mjölk af allra bästa slag; att här och hvar bland backarna anordna idrotts- och lekplatser af större utsträckning; att bereda billig och rik tillgång på plantor till frukt- och prydnadsträd, bärbuskar och häckväxter — möjligen från egna plantskolor,



Vy från Solhem.



Vy från Solhem.

att förmedla anskaffandet af dugliga och pålitliga arbetare samt tillhandahålla planritningar och kostnadsförslag till så väl byggnader som trädgårdsanläggningar samt, där så önskas, låta arbetenas utförande ledas af personer, till hvilka styrelsen genom redan vun-

nen erfarenhet kan sätta sitt fulla förtroende, samt slutligen att på vägar och dränering nedlägga all möjlig omsorg. Att nödiga områden för allmännyttiga ändamål — skolhus, kyrka, planteringar m. m. — komma att reserveras och, när tiden är inne, kostnadsfritt upplåtas, förefaller vara helt naturligt, men torde behöfva påpekas, då därmed förfarits annorlunda i en del andra villasamhällen.

Och kommunikationerna? Samfärdseln med hufvudstaden förmedlas redan nu af 11 tåg om dagen i hvardera riktningen, och kommer detta antal inom kort att i väsentlig mån ökas, i och med att dubbelspår utläggas emllan Spånga och Stockholm. Arbetena härmed lära skola taga



Landtligt still-leben från Solhem.

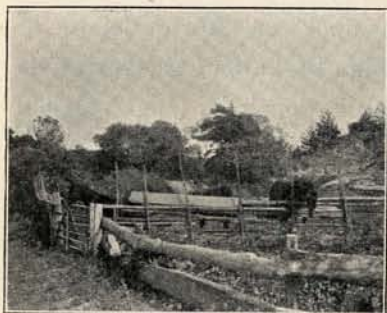
sin början, så fort den nya rangeringsstationen vid Tomteboda blifvit fullbordad, och har det beräknats, att alltsammans skall vara färdigt inom två år. Det beror naturligtvis därefter på, huru stor trafik, som kan påräknas på den ifrågavarande linjen, för att i förhållande därtill bestämma de lokala tågens antal.*

* *Biljettprisen* ställa sig *f. n.* sålunda: för enkel biljett å 3 klass 0,45 kr., å 2 kl. 0,65 kr.; för tur- och returbiljett, 3 kl. 0,75 kr., 2 kl. 1,05 kr.; för kupongbok om 30 biljetter, till 3 kl. 8,25 kr.; för månadsbiljett, till 3 kl. kr. 9,90, till 2 kl. kr. 15,40; för årsbiljett, till 3 kl. kr. 57,20, till 2 kl. kr. 85,80. Dessutom tillhandahållas biljetter à 1 kr., gällande för 10 resor inom 1 månad från biljettens afstämlingsdag af samma person, men endast med särskildt angifna tåg.

Och så de viktiga frågorna om tomternas storlek och pris samt betalningsvillkoren för desamma. I dessa afseenden föreligga ännu icke några beslut, endast förslag. Sålunda har man tänkt tomternas storlek närmast söder om stationen skola utgöra lägst 20,000 à 22,000 kv.-fot och priset 7 à 10 öre kv.-foten. Köpesumman torde komma att ställas på 10-årig amortering. De områden, för hvilka det nu sagda skulle komma att gälla, hafva tänkts komma att passa för hufvudsakligen tjänstemän i det allmännas och i enskildes tjänst, för pensionärer m. fl. Utstyckningen af området norr om stationen — utgörande vid pass 30 tunnland — och de söderut från stationen befintliga, mera aflägsset belägna, trakterna, kommer däremot, efter hvad man tänkt sig, att ske efter andra grundsatser,



Vy från Solhem.



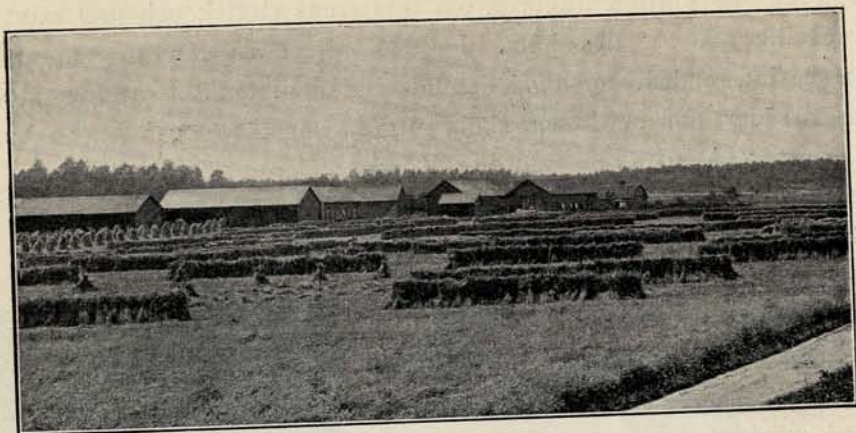
Vy från Solhem.

och anses där belägna tomter genom sin prisbillighet, 5 à 8 öre kv.-foten, komma att lämpa sig hufvudsakligen för den arbetande klassen. Dessa trakter komma för öfrigt genom ett flertal nya vägar att på sätt och vis flyttas närmare intill stationen.

* * *

Beträffande slutligen den mindre af bolagets nyförvärfvade egendomar, *Tjällvidstad*, är därom föga att säga. Läget är sundt, friskt och högt — från flere ställen kunna Stockholmskyrkorna urskiljas — jordmånen god och marken föga kuperad. Dess betydelse för bolaget är tills vidare endast att tjäna som en reserv, i fall afsättningen på tomter skulle antaga några större proportioner.

* * *



Tjällvidstads gårdarna.

Till Tjällvidstads gårdarna hör äfven en utjord, *Backlura*, med karaktär af norrländsk fäbodvall, belägen i närheten af Riddersviks station. Området, vid pass 60 tunnland, utgöres dels af gammal timmerskog, dels och hufvudsakligen af åkerjord, af hvilken dock en större del nu är utlagd till betesmark. Genom jordens förträffliga beskaffenhet (svartmylla på sandbotten), genom flere närbelägna kommunikationsleder (ångbåtsleden Stockholm—Upsala och Riddersviksbanan) samt i all synnerhet genom grannskapet (dock ett ej allför obehagligt nära granskap!) till Löfsta sopstation, där, som bekant, prima trädgårdsgödsel tillhandahålles för billigt pris, kan detta område karaktäriseras som ett af de allra lämpligaste i Stockholms närhet för trädgårdsanläggningar.

Styrelsen har också sin uppmärksamhet fäst på detta förhållande och kommer antagligen inom kort att låta uppdelat området i just för trädgårdar lämpliga tomter och utbjuda dem till salu. Samtidigt med utstyckandet till tomter kommer afseende att fästas vid vattenfrågan, så att åt denna — och åt frågan om utfartsväg till ångbåtsbryggan och järnvägsstationen — må kunna beredas en så fördelaktig lösning som möjligt.

* * *

Ett besök å villastadsområdena bör naturligtvis äga rum, när naturen visar sig någorlunda till sin fördel, lämpligast, nu i höst, någon dag, när vägarna och marken för öfrigt äro hårdfrusna — helst någon dag med rimfrost i träden och lätt anlupen himmel, eller, under vintern

någon dag med solljus öfver de snöiga vidderna . . . i vår, när björkarna hålla på att slå ut, och fågelsången är i gång. Har man sålunda sett landskapet i någon af naturens förklaringsstunder, skall man lättare komma att hafva fördrag med det, när naturen vänder afvigsidan till, t. ex. vid tunga novemberdimmor, eller när snåla marsvindar spela däröfver.

* * *

Men när författaren själf sent en höstkväll återvände från en sådan utflykt, en utflykt, gynnad af det grannaste höstväder, med sol öfver björkarnas guldgula skrudar och en luft så klar som kristall, då stod perrongen vid Stockholms Centralstation fylld af en myllrande människomassa, som skockade sig allt tätare och tätare tillsammans vid tåget, som skulle söderut, till Göteborg. Så uppstämde af en skara sångare *Arbetets söner*, menigheten föll in — — — några hurrarop, en hvissling — — — och tåget gled sakta ut från stationen, medförande ännu en hop af Sveriges unga söner och döttrar.

Med en dof känsla i bröstet hörde vi en järnvägstjänsteman försäkra, att hvad vi sett numera var blott en alldaglig sak, och anträdde så vår ensliga vandring hemåt genom de ännu sent i kvällen af buller och larm fyllda gatorna. Först sent kom med en stråle af hopp och förtröstan tanken på, hvad några varmhjärtade män satt sig före att utföra där borta invid gränsen till storstaden. Det var ju åtminstone något af allt, allt det oändliga, som borde göras men brottsligen underlåtes, och åtminstone — tänkte förf. — skall *därifrån* en gång när det gäller en skara gå barbaren modigt till mötes, när han kommer för att härja i västerviking, ty den skaran skall kämpa

för egen härd.

I oktober 1903.



