

En 1100 år gammal dam från Järvafältet

Järvafältet har under de senaste 10 åren genomgått en omfattande exploatering med de nya förorterna Kista, Akalla och Husby som resultat. I samband med dessa exploateringar har Stockholms Stadsmuseums arkeologiska sektion utfört en rad undersökningar av fornlämningar, som berörts av utbyggnaden.

På sensommaren 1976 påbörjade Stockholms Gatukontor schaktningsarbeten för en parkväg c:a 100 m öster om Ärvinge gård. Under schaktningsens gång framkom en delvis förstörd grav, upptäckt av minletare som hade sin arbetsplats i närheten. Stadsmuseets arkeologer blev inkopplade för att göra en undersökning av det berörda området.

Gården är dokumenterad i urkunder från medeltiden. Första gången omtalas namnet i ett gåvobrev från 1323 som "heruinge". Gårdsnamnets efterled -inge avspeglar en bebyggelseutveckling, som enligt ortnamnsforskare skulle ha bildats under romersk järnålder (ca 50—400 e Kr). I närheten av Ärvinge har vid tidigare undersökningar påträffats både gravfält och boplatzlämningar, som troligtvis tillhört gårdens förhistoria.



Ärvinge bytomt sedd från NV.
Foto RAA.

Före undersökningen bestod området av åkermark, som under det senaste århundradet används som hästhage, utan några som helst spår av fornlämningar.

Efter att sökschakt gjorts, visade sig fornlämningsområdet sträcka sig över en yta av ca 5 000 m², varav övervägande delen utgjordes av boplotsrester med härdar och några stolphål daterade till ca 350—950 e Kr. Resten av området, c:a 1 000 m², bestod av en begravningsplats med c:a 19 gravar, övervägande delen kremeringar samt två skelettgravar, dvs man har begravt den döda utan att först bränna henne. I en av dessa skelettgravar visade sig en intressant kvinna vara begravd. Med hjälp av fynden som gjordes kunde begravningen dateras till omkring 800 e Kr. På hedniskt vis har man begravt den döda iförd sina bästa kläder och smycken.

Graven var djupt nedgrävd i lera med en stenpackning över själva kistan. Under stenpackningen, nedlagd i en för länge sedan förmultnad träkista, låg ett kvinnoskelett, så gott som helt bevarat tack vare den omgivande leran, som haft en konserverande inverkan på skelettdelarna. Kvinnan låg i fosterställning, det vill säga på sidan med uppdragna knän, på fackspråk även kallad hockerställning.

Med hjälp av osteologen Berit Vilkans (osteologi = läran om ben) kunde kvinnan ålderbestämmas till mellan 50 och 65 år, vilket är en inte oansenlig ålder för denna tid, då livsvillkoren var betydligt kärvare än i våra dagar.

Uppfattningen att våra vikingatida förfäder skulle vara korta i rocken motbevisas i någon mån av denna resliga gestalt — hennes längd beräknas till c:a 170 cm.

Även om hon under merdelen av sin livstid levt ett gott liv, kan hon inte ha njutit speciellt av sina sista levnadsår. De få tänder hon fortfarande hade kvar vid sin död, var höggradigt kariesangripna och en varbildning i överkäken gjorde inte livet lättare för henne. Endast anblicken av dessa sönderfräta tänder gör, att man kan sätta sig in i hennes fruktansvärda lidande mot slutet av sin levnadsbana.

Vem var då denna dam?

Att hon hade hög social status råder det inget tvivel om. Därom vittnar hennes rika utstyrel.

Klädedräkten var med all sannolikhet den traditionella vikingakvinnans. Materialet var oftast linne, ibland slätt, ibland goffrerat, en form av plissering och bestod av en lång särk (enkel klänning) med en skyddande kjortel (öppet förkläde), som hölls uppe med hjälp av axelband fästade med bronsspännen. Av kläderna finns ingenting kvar, men de båda spännena, ett på vardera axeln, låg

helt bevarade på kvinnans nyckelben. Spår av kjortelns hängslen finns fortfarande kvar runt nålen på undersidan av ett av de två spännena, som även kallas ovala spännbucklor. Namnet talar mer eller mindre för sig själv, formen är ovalt kupad och spännet har en nål, liknande säkerhetsnål på undersidan. Dessa spännen var vanligen förekommande i Mälardalen under 800-tal e Kr och likadana är påträffade i en grav i Birka på Björkö.

Troligtvis hade vår kvinna en schal svept över axlarna, ihopfästad med ett runt, genombrutet spänne. Spännet har ingen känd motsvarighet inom svensk smyckekonst. Frågan är varifrån det kommer. Att döma av formen och de ormliknande kropparna, som slingrar om varandra och biter i en centrumkär-



Oval spännbuckla. Foto Stefan Wallgren. Skala ca 1:1.



Schalspänne med slingrande ormar. Skala: uppförstorad ca 1 gång.



En av de båda armringarna med kraftig tvärgående svulstoring. Foto Stefan Wallgren. Skala: uppförstorad ca 1/3:dels gång.

na, är det författarens mening att det kan ha en östlig påverkan eller ännu hellre importerats från något av våra östliga grannländer. En hypotes, som återstår att bevisa.

Möjligheten finns i alla fall, att hon avlidit och begravts under den kalla perioden av året, med tanke på den schal hon antagligen haft omsvept om axlarna för att hålla värmen.

Runt halsen var hon smyckad med ett rikt halsband av glaspärlor med inlagda mångfärgade glastrådar samt ett tiotal hängen av brons. Handederna pryddes av kraftiga öppna armringar, tjockare på mitten och avsmalnande mot öppningen. Dessa var så anfrätta, att det är svårt att avgöra en distinkt ornering, men spår finns av två kraftiga svulster på den tjockaste delen.

Som bevis för att hon skött husliga göromål var ett nålhus av brons (mot-svarande vår tids nålbrev) fastsatt i en kedja vid dräkten. Detta nålhus har en gång i tiden innehållit synålar. Vid höften hade hon den alltid nödvändiga järnkniven.

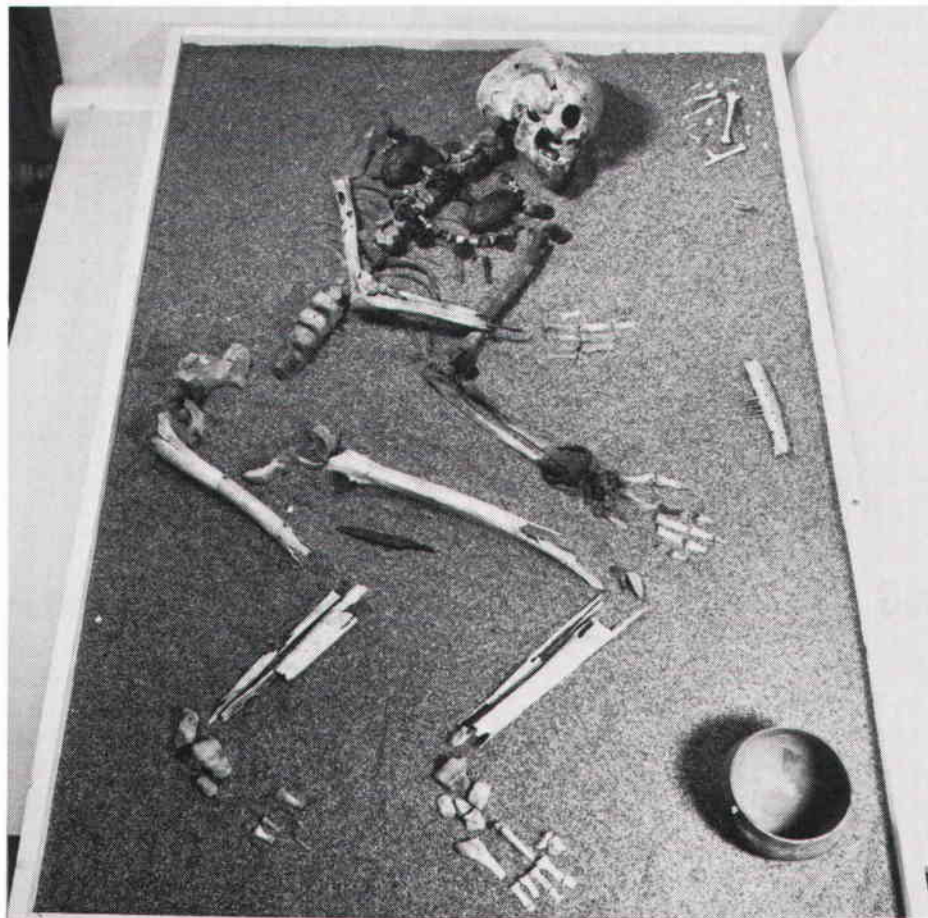
För att hon inte skulle svälta under sin långa vila i jorden, placerades en kruka med mat vid hennes fötter.

Det var inte bara det kroppsliga som värnades om, även själen blev väl preparerad. Genom att lägga ner en död tupp vid huvudgården förvissade man sig om att själen kunde flyga iväg, gestaltad likt en tupp, till själarnas boning.



Nålhus, skala 1:1. Foto. S. Wallgren.

Denna i många avseenden märkliga kvinna, inte bara med tanke på längd, ålder och rikedom, utan även de minst sagt besvärliga omständigheter hon försatte oss arkeologer i när vi försökte rädda henne till ett evigt liv, har föranlett en rekonstruktion av hennes sista vilorum. Likt Snövit, om ej för att begravas, men dock för att av sentida ättlingar beskådas, vilar hon nu i sin fulla prakt i en kista av glas, för alltid befriad från tandvärk.



*Rekonstruktion av graven som nu
befinner sig i Stadsmuseets
arkeologiska utställning.
Foto Kenneth Svensson.*

Litteratur:

Uppgifter har hämtats från "Spånga sockens historia" (1966) och "Kvinnodräkten i Birka" av Inga Hägg AUN 2 Uppsala 1974.