

Seriebyggda smalhus i LM-staden

Ann-Charlotte Backlund och Ann-Sofie Nygren

1984 inledde Stadsmuseet en inventering av flerfamiljshusen i Stockholms ytterområden. De stadsdelar som först inventerades är utvalda som försöksområden i kommunens handlingsprogram för upprustning av den äldre ytterstaden. Här ingår den seriebyggda LM-staden i Midsommarkransen. LM-staden framstår som ett av de få sammanhängande områden som bevarat sitt ursprungliga utseende sedan byggnadstiden. Enhetligheten och den särpräglade tillkomsthistorien har bidragit till att området bedömts som kulturhistoriskt värdefullt.

L M Ericsson flyttar till Midsommarkransen

Vid 1920-talets slut var LM Ericssons fabriksområde vid Tulegatan maximalt utnyttjat. För att expansionen skulle kunna fortsätta behövdes mer industriområde. Efter en tids sökande inköptes 1930 mark i Midsommarkransen. Under kriserna vid 30-talets början hände inget utan först 1937 kom LM Ericsson överens med Stockholms stad om byggandet av den nya fabriken. Staden köpte det gamla industriområdet vid Tulegatan och ungefär hälften av marken i Midsommarkransen, Ericsson behöll de arealer som behövdes för fabriken. Arkitekt Ture Wennerholm engagerades för att rita en industriplanläggning i

LM-staden sedd från Teletornet 1948. Foto Telefonaktiebolaget LM Ericsson.

funktionalistisk anda. Hans byggnader mottogs mycket positivt när de stod klara.

Tellusborg

Kring det nya industriområdet fanns inte tillräckligt med bostäder för all den personal LM Ericsson behövde. Företaget ville självfallet att en stor del av den gamla arbetsstyrkan skulle följa med till Midsommarkransen. Visserligen förlängdes spårvägslinjen fram till fabriksporten men det kostade pengar och tog tid att resa från innerstaden. Ett snabbt byggande av bostäder var alltså av nöden.

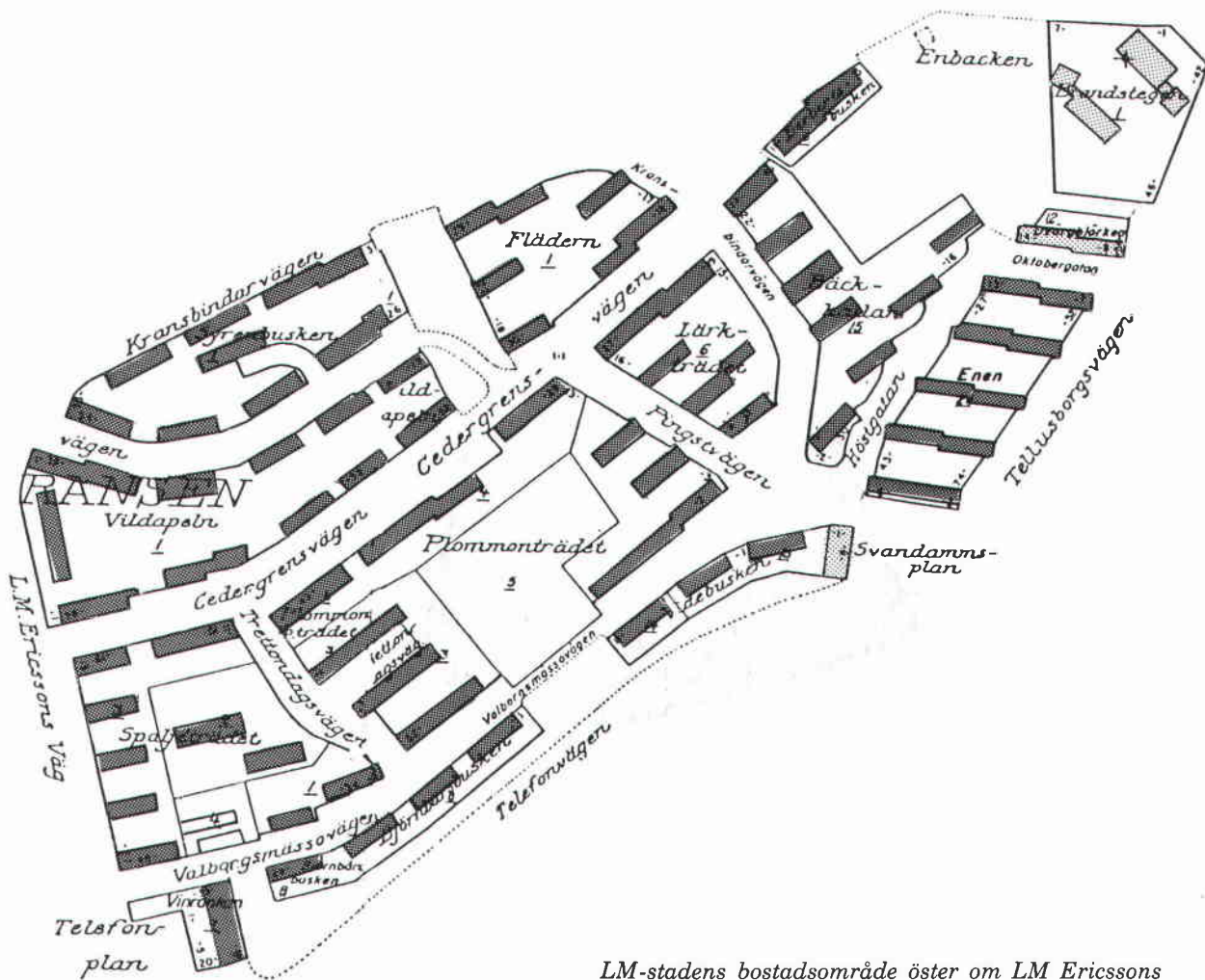
Stockholms stad upprättade en stadsplan för sin mark. Planen som fastställdes i början av 1938 omfattade ett stort antal smalhus. För att bygga dessa bostadshus bildade en grupp LM-anställda Bostadsrättsföreningen Tellusborgshus i april 1938. Föreningens syfte var att "förvärva tomträtter i det sk Tellusborgsområdet i Midsommarkransen och att därå låta uppföra fastigheter för att däri åt sina medlemmar eller vissa bland dem upplåta bostäder eller andra lägenheter under nyttjanderätt för obegränsad tid." Som förebild hade man gasverksarbetarnas byggande i Hjorthagen och till hjälp samme byggmästare, Olle Engkvist.

Bostadshuset uppfördes med lån från tomträttskassan, staden och Olle Engkvist. LM Ericsson bistod sina anställda ekonomiskt om de flyttade med fabriken. Företaget gick i borgen för dem som lånade

pengar till egna hem eller bostadsrätter. De först färdigställda lägenheterna i LM-området kostade 750 kr för 1 rum och kök, 990 kr för 2 rum och kök och 1300 kr för 3 rum och kök. Den beräknade årsavgiften var ungefär lika stor.

Stadsplanen är typisk för tiden med smala huslammeller insprängda i den något kuperade terrängen. Huskropparna är orienterade i nordöst-sydvästlig

riktning. Då alla lägenheter är genomgående var det inget problem med bestämmelsen som säger att minst ett rum ska ha direkt solbelysning från ett sydligt väderstreck. LM-stadens plan är, som de flesta smalhusplaner i Stockholm, signerad av stadsplanedirektör Albert Lilienberg. Byggmästare Olle Engkvist ansåg emellertid att han haft möjlighet att påverka planens utformning. Inom stadsplaneområ-



LM-stadens bostadsområde öster om LM Ericssons fabrik i Midsommarkransen.



LM-staden under byggnad. Här visas prov på seriebyggandets princip. Foto i Föreningen Stockholms Föreningsminnens arkiv.

det rymms också några kvarter med hyreshus byggda av AB Stockholmshem. Även dessa är uppförda av Engkvist.

Olle Engkvist och de seriebyggda husen

Olle Engkvist (1889–1969) var verksam som byggmästare från 1922 till långt in på 1950-talet. Han skapade sig snabbt ett namn som en av de mest dynamiska personerna i byggbranschen. Han har varit med och format en stor del av seklets boende-

miljöer. Han var en man med många idéer och höga ideal, bland annat var han aktiv i de olika bostads-sociala utredningarna under 1930- och 40-talen.

För att vara byggmästare tog han en ovanligt aktiv del i utformningen av husen. I alla projekt engagerade han mycket kunniga arkitekter. Det förefaller som om Engkvist själv kontaktade de arkitekter han fann lämpliga – byggherren hade i detta fall inte mycket att säga till om. Fram till mitten av 1930-talet samarbetade Engkvist med ett stort antal arkitekter i projekt runt om i landet. Sedan tycks verksamheten ha svällt och det rörde sig inte längre

om enstaka fastigheter som exploaterades utan mera om stora områden i städernas utkanter.

I ett försök att skapa billigare bostäder experimenterade Olle Engkvist som den förste med seriebyggda hus i de sammanhängande områden som han var med om att exploatera.

Tidigt uppstod tankar och idéer kring rationalisering av byggandet. Det var tankar som låg i tiden under 1930-talet och som hade exponerats under Stockholmsutställningen. Förutsättningen var den funktionalistiska rörelsen. Den sk Årstatävlingen eller Stockholms stads bostadstävling nådde längre i rationaliseringssträvandena. Det var 1932 och i den tävlingen försökte man få fram de bästa planlösningarna för smalhus.

Det gällde inte bara att standardisera husen och våningsplanen utan att i den enskilda lägenheten standardisera snickerier och beslag så att de kunde utföras på fabrik och i färdigt skick transporteras direkt till byggplatsen. Osvald Almqvists utredning "Köket och ekonomiavdelningen i mindre bostadslägenheter" kom 1934. Slutsatsen av den empiriskt utförda studien blev att inredningen men inte kökets planlösning kunde standardiseras. Kooperativa Förbundet, som 1924 hade upprättat ett eget arkitektkontor, forskade också på köksområdet. 1936 kom boken "Bostad och hushållsorganisation". Men trots dessa ansträngningar var det mesta man utförde varken standardiserat eller prefabricerat under 1930-talet. Sven Wallander, arkitekten bakom HSB, beskriver det så här: "Köksinredningarna satte man ihop på arbetsplatsen endast skåpluckorna gjordes, liksom dörrar och fönster, på fabrik." Han fortsätter: "Att något skulle komma färdigmålat från fabrik som nu var otänkbart till dess HSB började sitt byggande. Hur lång var byggnadstiden? Ett och ett halvt till två år, som så småningom i bästa fall kunde pressas ned till nio månader på 40- och 50-talet." 1938 introducerade HSB den första fabriksmålade skåpinredningen.

Det är mot denna bakgrund man får se Olle Engkvists verksamhet med de seriebyggda husen som något av en pionjärinsats inom allt vad rationaliserat byggande heter. Ett seriebygge enligt Engkvists modell gick till på följande sätt: Arbetarna uppdelades i lag som tilldelades en speciell uppgift under hela bygget. Med hans egna ord: "Ett lag jordschaktare startade med schaktningen för husgrunden nr 1. När de har utfört sina schaktningsarbeten där, dirigeras de över till grund nr 2. Därifrån till grund nr 3, 4 osv. Principen var alltså att samma schaktningslag skulle kunna tåga genom hela planen grund efter grund och slutföra samtliga schaktningsarbeten. Efter dem skulle bergsprängare, där så erfordrades starta, därefter formsättare, armerare och betonggjutare. Samtidigt med dessa skulle också rörmokare släppas lösa för att få badrummens brunnar och stickledningar med huvudledningarna ingjutna i betongbjälklaget. På vanligt sätt skulle också elektrikerna starta med rörläggningar i väggar och bjälklag för att få desamma ingjutna. Sedan därefter murarna satte igång tegelmurning, invändiga mellanväggar och in- och utvändiga putsning hade man hela apparaten igång med alla arbetsgrenar framåtgående i harmonisk ordning, nästan som till ett fältslag."

Av den ovanstående redogörelsen framgår tydligt att det inte rörde sig om annat än ett traditionellt platsbygge under något modifierade former. Fortfarande murades väggarna och man hade inte introducerat de stora prefabricerade betongelementen. Byggtekniken var fortfarande hantverksmässig. Brottet med det hantverksmässiga byggandet ligger ca 10 år längre fram i tiden, vid 1940-talets slut.

Före det lyckade försöket i Midsommarkransen hade Olle Engkvist vid två tillfällen provat seriebyggande. Det första försöket var radhusen vid Ålstensgatan i Bromma. Dessa uppfördes 1932 efter ritningar av arkitekt Paul Hedqvist. Hantverkarna ställde sig väldigt tveksamma till att delas upp i lag

som skulle utföra samma moment i de olika husen. Samtidigt var en storkonflikt på arbetsmarknaden under uppsegling och för att få husen färdiga under dåvarande avtalsperiod lämnade man serieprincipen och kvar blev endast ett stort bygge med standardiserade detaljer. Som en extra komplikation framstod att radhus ännu inte var något accepterat begrepp utan man hade stora problem att få dessa idag så attraktiva hus sålda.

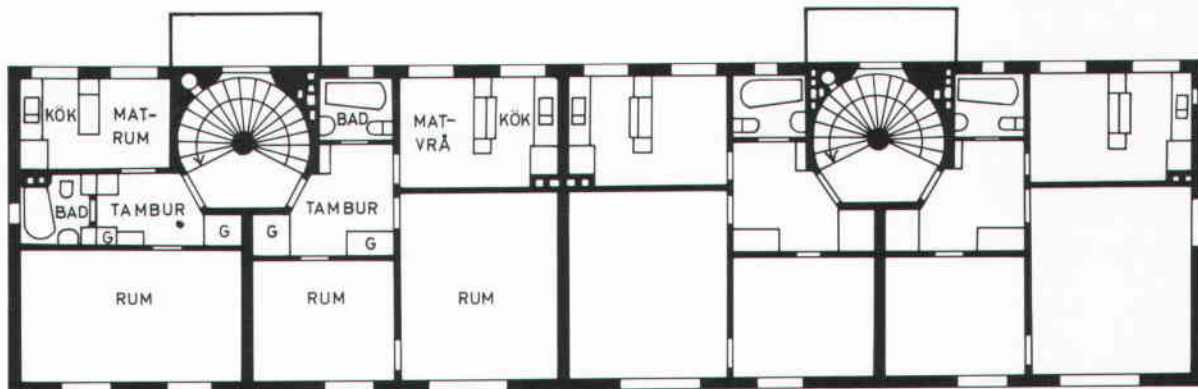
Nästa försök genomfördes i Hjorthagen. Gas- och elektricitetsverksarbetarna vid det närbelägna gasverket hade utsett en delegation att förhandla med Olle Engkvist om bostäder. Här tillkom efter ritningar av Hakon Ahlberg de första extremt smala husen, bara 7,5 meter djupa. Arbetet pågick under tre år, 1935–37. Husen uppfördes för bostadsrättsföreningar vilkas medlemmar hade ungefär samma krav på sina bostäder. Detta gjorde det lämpligt att på nytt prova seriebyggandet. Lägenhetsstorleken fastställdes till övervägande delen till 2 rum och kök, en mindre serie på 1 rum och kök och en på 3 rum och kök. Ju längre huskroppar desto bättre – både från ekonomisk synpunkt och uppvärmningssynpunkt. Husen gjordes inte högre än tre våningar, dels därför att hyresgästerna då inte behövde hiss, dels därför

att man inte heller under bygggnadsarbetet behövde maskinhiss för bruk och tegel. Alla inredningar var standardiserade så att samtliga kök var likadana. Detsamma gällde badrum, garderober och rumsinredningar. 600 inredningar kunde beställas efter en och samma ritning. Även under Hjorthagenprojektet var det oro på arbetsmarknaden. Vissa andra faktorer spelade också in och gjorde att seriebyggandet inte helt fullföljdes. Engkvist själv ansåg att framsteget från Ålsten inte var stort.

Seriebyggandet prövades på nytt i Midsommarcransen. Här uppfördes ca 1000 lägenheter i Olle Engkvists regi åren 1938–40. Det var nästan dubbelt så många som i Hjorthagen. Arkitekter var Hakon Ahlberg, Sven Backström och Leif Reinius. Husdjupet ökades till 8 m och lägenheterna blev något större än i Hjorthagen. Dessa var på 1, 2 eller 3 rum och kök med matrum och badrum. Hälften av lägenheterna var ettor och bara 10% var treor. I husens bottenvåningar planerades lokaler för handel och hantverk in. Dessutom fanns det i området flera offentliga inrättningar som läkarmottagning, barnstuga och post.

Stadsdelen avbildades till en början som exempel på torftig stadsmiljö men bedöms numera som ett fint

Planlösningarna är enkla och upprepas med små variationer från hus till hus. Våningsplan med små lägenheter, både ettor och tvåor, i kvarteret Björnbärsbusken 8. Byggnadsnämndens arkiv.





Vardagsrum med tidstypisk möblering, 1941. Foto Telefonaktiebolaget LM Ericsson.



Rörmokare under arbete i LM-staden. Foto Andreas Feininger, 1939. Föreningen Stockholms Företagsminnens arkiv.

exempel på 1930-talets förortsbebyggelse. Seriebygget gav som annat byggande under 1930–40-talen utrymme för en anpassning till naturen och den terräng husen placerades i.

Materialet var hela tiden det billigast tänkbara. Väggarna uppfördes som enstens murar av högporöst tegel. Lägenheterna fick inte balkonger som var ett fördyrande element utan varje hus bara en piskbalkong. Taken som har avrinning åt bara ett håll – man kunde spara in en hängränna – var täckta med papp. Det behövdes inte heller några komplicerade takstolar. Pulpettak var emellertid en populär del av

funktionalisternas formspråk och kan bara användas på riktigt smala hus.

Arbetsförfarandet liknade löpande bandets princip fastän omvänt, enligt Olle Engkvist själv. Här var det huset som stod still och arbetarna som i olika specialiserade grupper vandrade från bygge till bygge. Arbetslagen accepterade byggnadssättet både i Hjorthagen och i Midsommarkransen, det enda undantaget utgjordes av snickarna som inte ville medverka. En förutsättning för seriebyggande ansågs vara lång byggperiod och lugna förhållanden. De främsta fördelarna låg i inköpet av material efter-





Arbetarna uppdelades i lag som tilldelades en speciell uppgift under hela bygget. Foto Andreas Feininger, 1939. Föreningen Stockholms Företagsminnens arkiv.

som man kunde beställa i god tid och erbjuda långt utdragna kontinuerliga leveranser. Några nämnvärda besparingar kunde dock inte göras vad gällde maskiner och dylikt eftersom man hela tiden hade ett antal hus under arbete. I Midsommarkransen slutfördes ett hus var fjärde dag efter det att det första huset färdigställts. Det medförde att en succes-

siv inflyttning kunde ske. Ytterligare fördelar med seriebyggandet var att det gick lättare att överblicka skötseln av hela byggnadsföretaget. Dessutom var det naturligtvis ekonomiskt en vinst. Vid en jämförelse med liknande byggnaders produktionskostnad samma år visade de seriebyggda husen i Midsommarkransen en kostnad som låg 15 % lägre.

Arkitekterna

Hakon Ahlberg var äldst av de tre arkitekterna Ahlberg, Backström och Reinius som ritade LM-staden. Han startade egen verksamhet 1917 och är en av de mest namnkunniga svenska arkitekterna under 1900-talet. Han var verksam under mycket lång tid och ritade både bostadshus och institutionsbyggnader, det sistnämnda framför allt under sin tid som Medicinalstyrelsens arkitekt. Ahlberg var också en av SAR:s grundare. Hans smalhus i Hjorthagen betraktas som ett funktionalistiskt pionjärarbete.

Leif Reinius var anställd hos Ahlberg i början av 1930-talet och ritade bland annat lägenhetsplanerna till smalhusen i Hjorthagen. Även Sven Backström arbetade en kortare period hos Ahlberg innan Backström och Reinius gemensamt startade arkitektkontor 1936. Backström och Reinius har dominerat bostadsritandet i Sverige och är ännu verksamma. Ahlberg, Backström och Reinius samarbetade om flera smalhusområden, bland annat i Riksby vid Brommaplan. Även här använde de, till skillnad från de flesta samtida arkitekter, mycket standardiserade planlösningar. Samma ritning kommer igen i hus efter hus.

Under 1940-talet fortsatte Backström och Reinius att arbeta med Olle Engkvist. Tillsammans utvecklade de idén om stjärnhusen som utfördes första gången i Gröndal. Deras "kompanjonskap" var långt och varaktigt. De ritade också flera av Olle Engkvists egna, privata bostäder.

Mellan brukssamhälle och ABC-förort

LM-staden i Midsommarkransen är något av en sammanbindande länk mellan det gamla brukssamhället och den moderna förorten. Liksom brukspatronen höll företaget LM Ericsson ett vakande öga över sitt samhälle och hjälpte sina anställda. Företaget ställde upp med ekonomiska garantier för dem som köpte

sin bostad i närheten. Man stöttade medborgarhuset Midsommargården och byggde daghem.

Byggnadstekniskt är LM-staden en ansats till modern storskalig exploatering. LM-staden är även något av en föregångare till ABC-förorterna som rymmer arbetsplatser, bostäder och centrum. Vällingby där begreppet lanserades ritades också av Backström och Reinius men för det kommunägda Svenska Bostäder.

Gatumiljö 1941. Foto Telefonaktiebolaget LM Ericsson.





Gatumiljö 1984. Foto Anna Ulfstrand. SSM.

Källor

Bäckstedt, Eva: LM-staden 40 år efteråt. De utskällda kåkarna har blivit kulturhus. DN Runt stan 19 mars 1986.

Olle Engqvist byggmästare. Stockholm 1949.

Engqvist, Olle: Seriebyggen. Byggmästaren 1940:4. LM Ericsson 100 år. Bd 2. [Förf. Artur Attman & Ulf Olsson]. 1976.

Länsstyrelsen Stockholms län. Föreningsregister (ekonomiska föreningar och bostadsrättsföreningar).

[M E]: Hakon Ahlberg 1891–1984. Arkitektur 1984:4.

Rudberg, Eva: Att berika funktionalismen. Arkitektur 1982:6.

Sidenbladh, Göran: Planering för Stockholm 1923–1958. 1981.

Sjöström, John: Med Hakon i tiden. Arkitektur 1981:5. Stockholms stadsmuseums byggnadsinventeringar.

Wallander, Sven: Mitt liv med HSB. 1968.

Wiking, Margareta: De har alltid ställt människan i centrum. SvD 16 mars 1986.