

Staden till zirat och prydnig

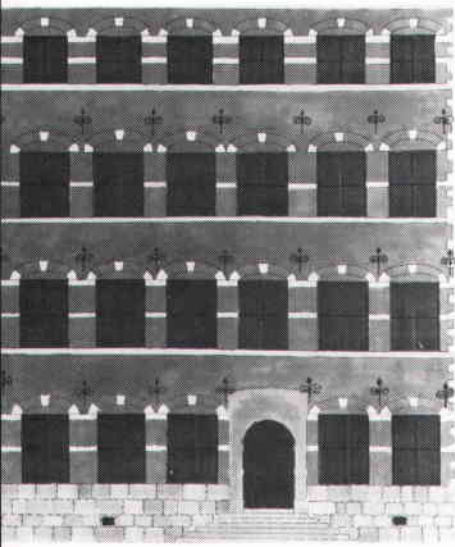
Putsdekorerade fasader i 1600-talets Stockholm

1600-talets förra hälft, men framförallt dess mitt, kom att präglas av stora förändringar i stadsbilden. De medeltida husen ersattes eller ombyggdes för att bättre svara mot de nya byggnadsidealerna. Randbebyggelsen mot Saltsjön och Mälaren tillkom också huvudsakligen vid denna tid. Den verkliga byggrushen kan tydligast skönjas under drottning Kristinas regeringstid. I exteriörerna resulterade denna byggnadsiver i rikt dekorerade fasader, med dekorativa valvstenar till stora axialt placerade fönster, listverk, rikt skulpterade gavelrösten och portaler.

En allmän bild av de stilideal som behärskade byggnadskonsten under denna tid kan man se i de bevarade mästarritningarna, som finns i Murmästareämbetets arkiv. Ritningarna, med åtföljande beskrivningar och materialberäkningar, avser som regel murade tegelhus med fasaddekor i äkta stenmaterial. Karl X Gustavs begravningsstick och Dahlbergs *Suecia Antiqua et Hodierna* ger, om än något förskönat, en föreställning om hur Stockholm såg ut under 1600-talets andra hälft. Gatorna kantades av rikt dekorerade husfasader, vilka accentuerades av stora gavelrösten och rikt huggna stenportaler. När kronan eller staden sålde tomtmark, heter det ofta i köpebrevet, att försäljningen skett för att någon ämnar bebygga tomterna "Staden till zirat och prydnig".

Vanligtvis har man förknippat all denna fasaddekor, i den mån man överhuvud taget trott att den kommit till utförande, som en blandning av tegelmasor och listverk av sandsten, så som ex vis de bevarade fasaderna till von der Lindeska huset, Västerlånggatan 68, Riddarhuset och det Gustavianska gravkoret på Riddarholmskyrkan visar. Att det minst lika ofta, ja till och med vanligare, förekommit att fasaddekoren uppbyggts i kalkputs i stället för sandsten, har man först under 1970-talet bättre observerat och dokumenterat. Under de senaste fem åren har flera 1600-talsfasader dokumenterats i samband med fasadrenoveringar. Dessa har i samtliga fall haft en list- och "stendekor" uppbyggd i kalkputs, vilken med sin grå färg kontrasterat mot en rödfärgad tegelyta. Denna har haft en omsorgsfullt utförd fogbehandling, vid seklets början i form av medeltidsmässigt välarbetade fogar, för att senare övergå i utstrukna fogar, där bruket delvis går över tegelstenarna. Påträffade färgfragment tyder även på att man i många fall efter rödfärgningen målat vita fogar på murverket, så att ett "perfekt kryssförband" erhållits.

Kv Typhon 14



Kindstugatan 3, kv Cassiopea 9

Vid den nyligen avslutade fasadrenoveringen av det fyra våningar höga, tre fönsteraxlar breda huset Kindstugatan 3, framkom en mycket välbevarad fasaddekor från troligen tidigt 1600-tal.

Troligen var det i början av 1620-talet som fastigheten skulle nybyggas ovan jord, med bibehållande av de medeltida källarna. Den dekorerade 1600-talsfasaden uppvisade ett mycket omsorgsfullt murat kryssförband i stortegel, vilket var rödfärgat. Murverket hade till och med fönstren på vån 1 tr horisontalfogarna ordentligt strukna och ritsade samt vertikalfogarna "skålade". Ovanför denna nivå var det fortfarande samma välmurade kryssförband i stortegel, men här var fogbruket utstruket i nivå med teglet. Hur denna olikartade fogbehandling skall tolkas är osäkert. Det skulle kunna vara ett något äldre murverk med de ritsade och skålade fogarna och yngre därovan, men kan även vara en skillnad beroende på olika hantverkare.

Den ursprungliga dekoren fanns i det närmaste intakt bevarad på vån 1 och 2 tr, med putsade lister samt "stenar" i valvvågarna över fönstren, vid anfang och hjässa. Putsdekoren skulle med sin grå ton imitera sandsten och kontrastera mot den rödfärgade tegelytan.

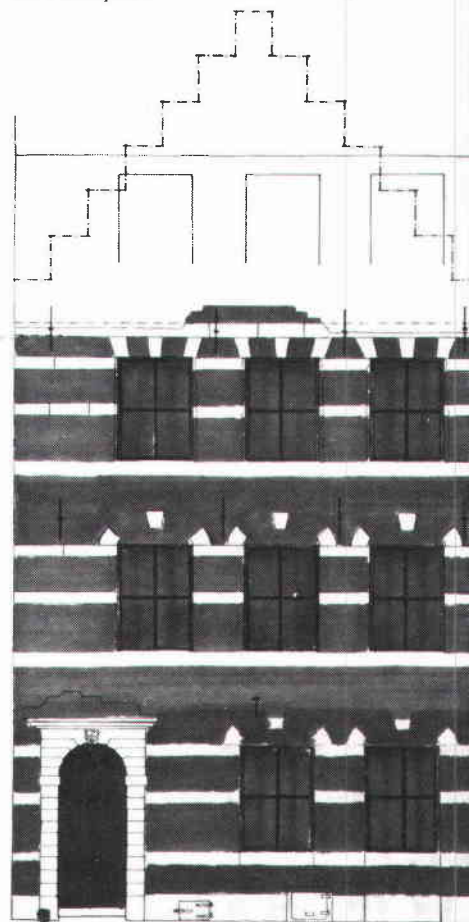
Dekoren på de båda undersökta våningarna hade dock fått olika utformning. Fönstren på vån 1 tr hade kraftigt välvda avlastningsbågar. Anfang och hjässa i dessa markerades med putsade, förhöjda ytor, i avsikt att imitera sandsten. Nivån på dessa låg c:a 5 till 10 mm över intilliggande tegelytor. På vån 2 tr hade däremot fönstren raka valv, men likaledes med tre markerade "stenar" i putsutförande.

Båda våningarnas fönster omgavs av horisontellt putsade lister. Dessa löpte i nivå med fönsterkarmarnas överstycken, i nivå med en ursprunglig tvärpost vilken delat fönstret i fyra lika stora fönsterbågar, samt i en obruten flykt över hela fasaden omedelbart under fönsterkarmarna. De bättre bevarade "listerna" på vån 2 tr visade dessutom på vertikalsar, vilket ytterligare skulle förhöja intrycket av äkta sträckstenar. Ankarslutarna utgörs av grova järntenar, fästade i kraftiga omtag.

Troligen har fasaden på 1600-talet endast omfattat tre våningar, bottenvåningen inräknad. Denna har vid den nyligen genomförda renoveringen inte frilagts från senare putspåslag, varför en totalanalys av 1600-talsfasaden inte kunnat göras. Över fönstren på vån 2 tr fanns en horisontell list, vilken troligen löpt under takfoten. Hur fasaden avslutats uppåt är inte känt. Hypotetiskt skulle man till denna troligtvis tidiga 1600-talsfasad vilja tänka sig en trappgavel av traditionell typ. (Rekonstruktionslinje för ett sådant gavelröste är inlagt på uppmättningsritningen.)

Portalen ligger någonlunda i läge för en ursprunglig öppning, men har inte

Kv Cassiopea 9



tillkommit samtidigt med berörda fasaddekorer. Bl a lagningar och avsaknaden av målad tegelyta talar för att portalen tillkommit senare, troligen vid 1600-talets mitt eller något senare.

Prästgatan 78, kv Latona 11

1770 stod det skrivet med krita på den putsade väggytan i salen på vån 1 tr,
1648 när spännramen med tillhörande väv togs ner i huset Prästgatan 78.

122 Möjligen skulle det kunna vara en beräkning av husets ålder, som någon gjort vid ombyggnaden år 1770. Egentliga skrivna byggnadsuppgifter har inte påträffats för denna del av fastigheten, vilken tillsammans med övriga delar byggdes om och moderniserades 1971. Källarna rymmer betydande delar medeltida murverk liksom gårdsfasaden. Prästgatsfasaden visade sig vid putsavknackningen i sin helhet ha nybyggts vid 1600-talets mitt och försetts med en tidsenlig dekor.

Troligen har huset även ursprungligen omfattat tre våningar med sex fönsteraxlars bredd. Utseendet av den ursprungliga takstolen och det förmodade gavletröstet, med vilket takfallet mot Prästgatan bör ha smyckats, är inte kända. (Den nuvarande takstolen utfördes omkring 1770 enligt de ritningar som inlämnades till ByggningsCollegium.)

Samtliga fönster och våningar bands ihop med horisontella lister, allt putsat för att likna sandsten. I likhet med de andra exemplen har man även här haft utputsade "stenar" i valvbågarnas anfang och hjassa. Spår visar att fasadens slätfogade tegelyta avfärgats i sin helhet för att bilda en jämn muryta, endast avbruten av de putsade listerna och "valvstenarna". Mot den rödfärgade murytan har de konstsmidda ankarslutarna stått med sina spiralformade järn och framåtrullade blad.

Gatufasaden avslutades i östra hörnet vid Märten Trotzigs gränd av en putsad hörnpilaster. Egendomligt nog återfanns ingen motsvarighet i det västra hörnet. Av vad orsak denna symmetri gjorts är inte känt, men en tänkbar förklaring kan vara, att man kanske haft för avsikt att försöka komma över den västra grannfastigheten för att senare göra en fullvärdig tillbyggnad.

Troligen var det i samband med 1770 års ombyggnad som fönstren kom att göras större med bibehållande av den ursprungliga bredden.

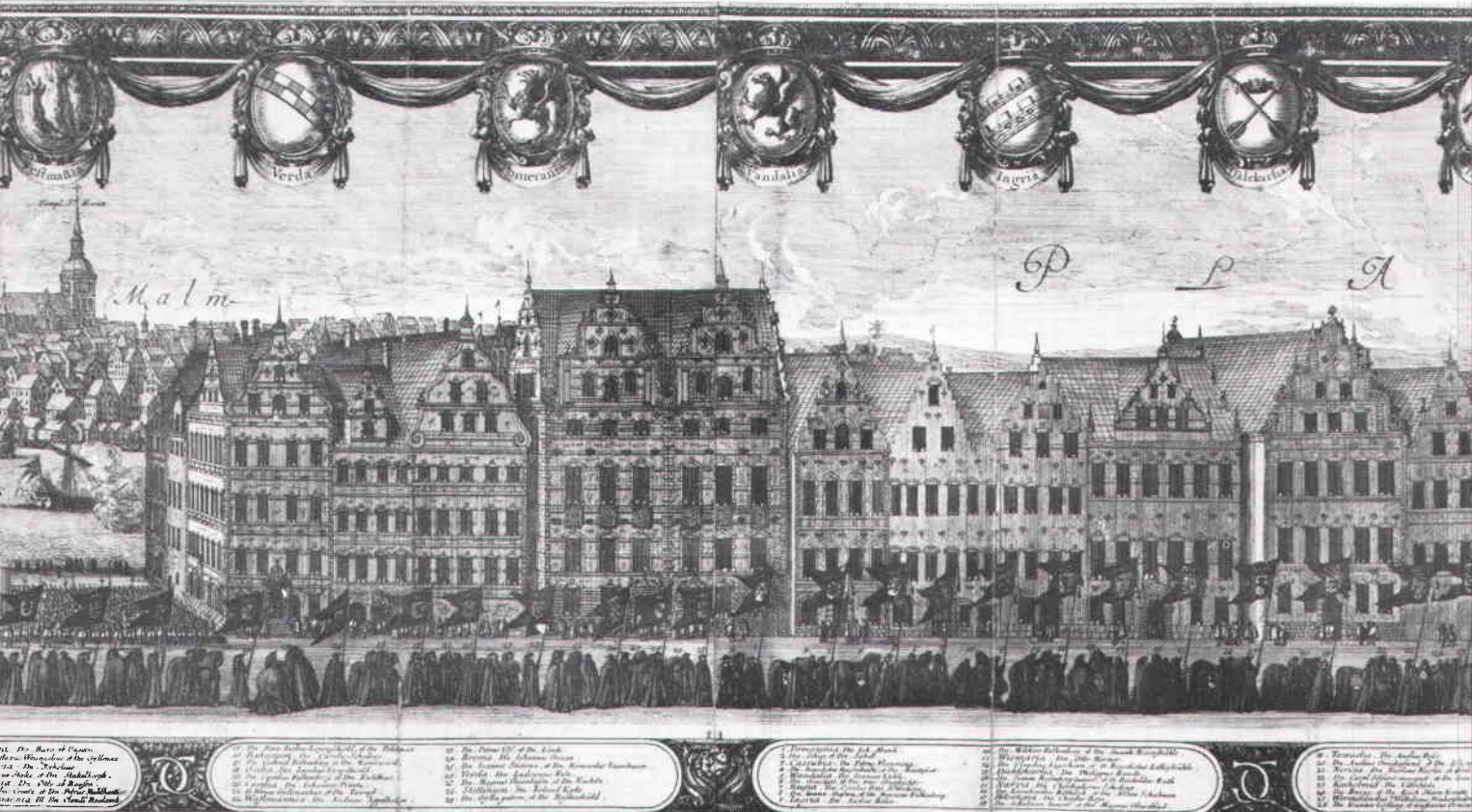
Portalen som till stora delar finns bevarad i ursprungligt läge, ändrades även vid 1770 års ombyggnad, så att den bättre skulle svara mot tidens smak. Av denna anledning får man se borthuggandet av de skulpterade partierna på ömse sidor om de pilasterliknande sidostyckena, krönande ornament på desamma samt en central krönuppsats ovanför valvbågens konsol.

Stora Nygatan 45, kv Typhon 14

Fastigheten utgör idag en sammanslagning av två tomter, varav den södra delen började bebyggas 1652 av handelsmannen Mathias Karsten. I samband med fullständiga ombyggnader 1975 kunde dennes byggnation till stora delar dokumenteras, såväl i gatufasaden som i interiörerna.

Det ursprungliga huset upptog hela tomtens dåvarande bredd, vilket tillät sex fönsteraxlar mot gatan och fyra våningar under takfoten. Den tegelmurade fasaden utsmyckades i enlighet med tidens smak. Murverket uppfördes i kryssförband med utstrukna fogar, varefter hela murverket rödfärgades. Fragment av horisontella linjer kan tyda på att fasaden fått målade fogar till ett "perfekt kryssförband". Den röda murytan delades av horisontella lister och valvbågar över fönstren markerades med "stenar" i hjässa och anfang. Till skillnad från ex vis von der Lindeska huset, Västerlånggatan 68, användes inte sandsten i lister och "valvstenar", utan effekten erhöll man genom att upphöja slätputsade ytor, vilka stått antingen murbruksgrå eller kalkavfärgats i en ton liknande sandstensens.

Karl X Gustafs begravningsstick



En fritrappa har troligen lett upp till portalen, vilken bör ha varit belägen i tredje fönsteraxeln från söder. Portalen var med all sannolikhet rikt skulpterad i sandsten. De dekorationshuggna sandstensfragment som sekundärt inmurats i källaren under gården, härrör troligen från gatuportalen. Husets norra och södra hörn mot gatan var försedda med hörnkedjor och i konsekvens med övrig fasaddekor utförda i puts. Stora dekorativt smidda ankarslutur med spiraler och framåtrullade blad har ytterligare accentuerat fasaddekoren.

Takutformningen till Karstens hus är inte känd, men förmodligen har man haft ett högt takfall mot gatan, brutet av ett lika högt gavelröste. Ett sådant tänkbart gavelröste finns bevarat på det Petersenska huset, Lilla Nygatan 2, från omkr 1650.

Cepheus 13, Själagårdsgatan 2

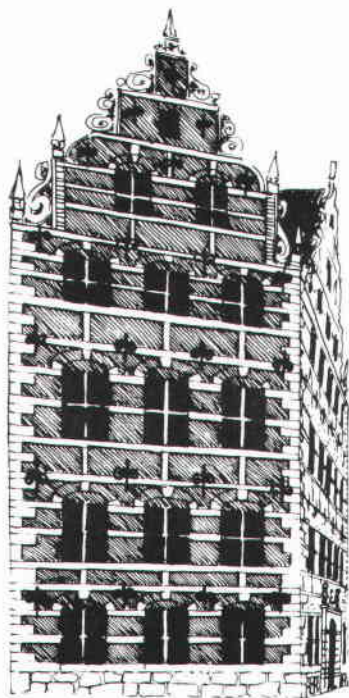
Den första egentliga dokumentationen av denna typ av 1600-talsfasader gjordes i samband med restaureringen av den stora hörnfastigheten Cepheus 25 i Gamla stan. Fastigheten utgör en sentida sammanslagning av tre fastigheter, Cepheus 12, 13 och 14. Största intresset, vad fasaddekor beträffar, tilldrar sig nummer 13, med adress Köpmangatan, Själagårdsgatan 2, Kindstugatan 2. Denna byggnad uppfördes troligen i slutet av 1650-talet för Hans Bartels och var fyra våningar högt. Intakta yttermurar säkra spår av tillhörande fasaddekor samt en relativt väl bevarad portal till huvudentrén Själagårdsgatan 2, har 1970 resulterat i ett återställande av den ursprungliga fasaddekoren. En genomgripande ombyggnad på 1700-talet eliminerade de ursprungliga gavelrösten, vilka kan ha varit tre till antalet, och ersattes av en takaltan med räcke av järnsmide, vilket alljämt kröner huset.

Fasaddekoren är här betydligt rikare i sin omfattning än på de andra fasader som här nämnts. Förutom horisontella lister som skär fönstren, "valvstenar" ovanför fönstren och kraftigt utbildade hörnkedjor finns här våningsband i nivå med bjälklagen samt vertikala lister mitt under fönstren, vilket ytterligare ökar uppdelningen av murytan. Här, liksom i de andra exemplen, har det varit en rödfärgad muryta där fogarna i kryssförbandet omsorgsfullt utstruktits, allt sammans accentuerat av de konstsmidda ankarslutarna.

För att fullständiga bilden av det ursprungliga utseendet bör även framhållas att portalen genomgått vissa förändringar. Ursprungligen har öppningens smyg-sidor och flankerande sidopilastrar i sin helhet varit bandrusticerade. Troligen har denna bandrustik borthuggits för att undanröja de värsta skadorna som uppkommit under årens lopp.

De plastiska element som ingått i portaler och på gavelröstens utsidor har, till skillnad från ex vis listverk, alltid utförts i huggen sten, kalk- eller vanligare sandsten, och påträffas ofta vid murverksundersökningar och schaktningsarbe-

*Fasad mot Kindstugatan.
Rekonstruktionsförsök av gavelröset.*



ten. Denna typ av fragment skall inte förväxlas med de, vilka tidigare ingått i huggna spisar och vars sidostycken och överliggare i flera fall bevarats.

En fortsatt skärpt kontroll av äldre murverk, i anslutning till fasadrenoveringar, kan förmodligen ytterligare berika de gjorda iakttagelserna, som visar att 1600-talsfasaderna ofta haft listverk och fönsterdekor utförd i puts i stället för i äkta sten.

Litteratur

H Ahnlund. Människor och murverk i kvarteret Cepheus. (Sankt Eriks Årsbok 1972/73.)

