

Ett sopnedkast från 1600-talet

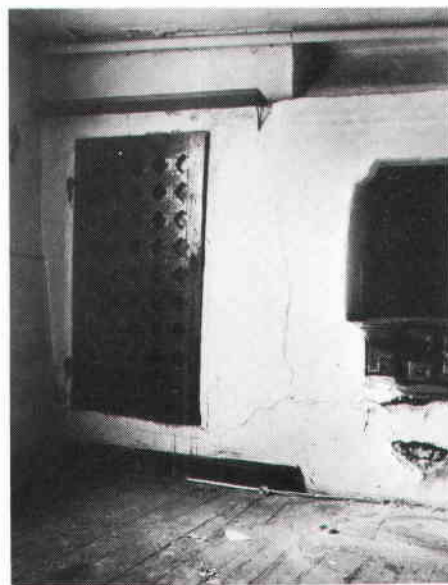
Något om fynden från en avfallsbrunn i kv Latona 10 i Gamla stan.

I samband med restaureringen av huset Latona 10, beläget i sluttningen mellan Västerlånggatan och Prästgatan nära Järntorget, undersökte stadsmuseets arkeologer 1976 en avfallsbrunn. Den var belägen i en skrubb intill ett f d kök en trappa ned från Prästgatan.

Brunnen, som var c:a 3 m djup och 0,75 — 1 m i diameter, var byggd av tegel och gråsten med murade fogar och anlagd vertikalt ned i åsgruset. Öppningen i golvet var oregelbunden till formen med tre raka sidor och en svängd sida, c:a 0,75×1 m stor. Under golvet vidgade sig brunnen, något som åstadkommits genom utkragning av tegelväggarna. I den vägg som låg mot källaren innanför fanns en igensatt öppning med välvd överkant. Vidare fanns nära brunns botten en smal kanal mellan brunnen och källaren. Denna kanal sluttade in mot brunnen och den torde därför inte ha varit avsedd för dränering. Som en ren gissning kan man föreslå anslutningsledning för spillvatten från annat rum än köket.



*T v Latona 10. Fasad mot Prästgatan.
T h Det gamla köket en trappa ned
från Prästgatan. T v dörren till
skrubben med avfallsbrunnen.*

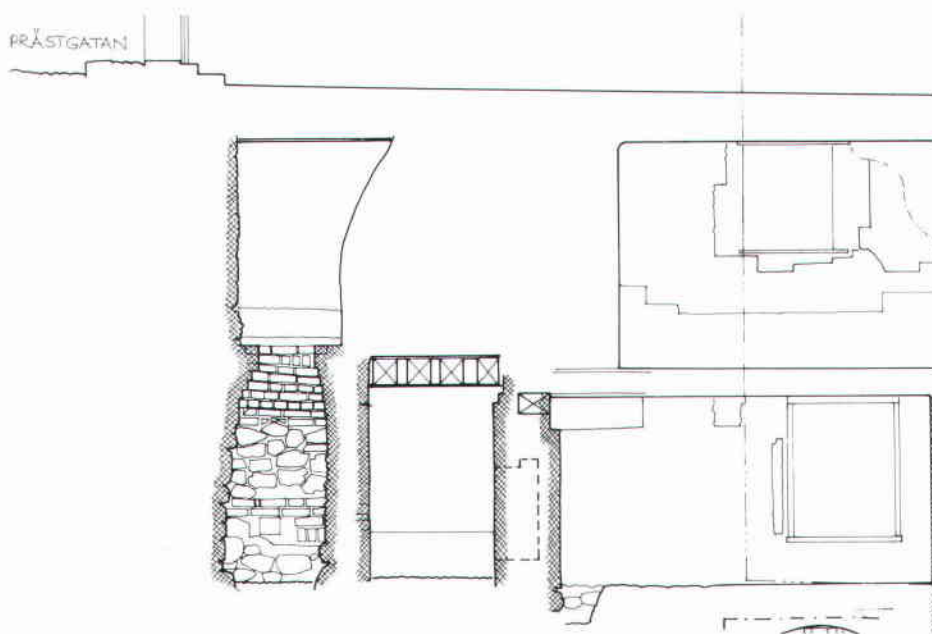


När avfallsbrunnen påträffades, vilket skedde i samband med den byggnads-historiska dokumentationen inför restaureringen, var den helt igenfylld, med sand, sten och tegelskärv överst. För att klargöra konstruktion och användning tömdes den på sitt innehåll av arkeologerna, varvid den visade sig vara fylld med hushållssopor från 16- och 1700-talen. Någon daterande lagerföljd kunde inte konstateras. Brunnen måste ha rensats åtskilliga gånger eftersom det anars är omöjligt att använda ett 3x1 m stort utrymme för sopor i 150 år. Den igensatta luckan i väggen mot källaren talar också för att rensning skett.

Fynden utgörs av sönderslagna hushållsföremål av rödbränt lergods, fajans och glas. Det kan naturligtvis ha funnits organiskt material som trä bland sorna, men sådant har inte bevarats. Ett par av föremålen har gått att rekonstruera helt, många så långt att bara ett par skärvor saknas.

Lergodset utgörs av trebensgrytor, stekpannor, skålar, fat och silar. De förstnämnda har som alltid i sådant här material den högsta frekvensen. Det fanns rester av ett tiotal stora och små trebensgrytor, som var sin tids kastruller och sattes direkt på elden.

Lerkärl med silhål är kända i Sverige sedan förhistorisk tid. I Stockholm är de vanligast efter trebensgrytor och stekpannor i jordfynds-materialen från 16- och 1700-tal. I Latona påträffades rester av två silfat, av vilka det ena gick att sätta ihop så att det blev nästan helt. Det är förhållandevis stort, diametern



Sektion genom avfallsbrunnen.

*Stor skål med kurbitsdekor, t h
förningskrukan. Båda tillverkade av
blyglaserat rödgods med dekor i
piplera, koppargrönt och
blodstensbrunt.*



uppgår till 40 cm, står på tre små korta lätt utsvängda ben och har två runda öron. Det saknar dekor, vilket dessa kärl vanligen gör. Silfaten är liksom trebensgrytor och stekpannor svåra att datera närmare, eftersom de förekommer under flera århundraden och formen inte förändras på ett sätt som bidrar till datering. Alla tre typerna är dessutom vanligen odekorerade.

En stor skål av lergods har gått att helt rekonstruera. Den har dekor i vitgul och mörkbrun färg gjord av piplera och krossad blodsten. Den vitgula pipleran och den gröna kopparoxiden är de vanligaste färgerna i dekorerna från 1500-talet och framåt. Inuti botten på Latonas stora skål finns en kurbitsliknande blomma och nedanför brättet finns en hämrad bård. Hämring är en prickteknik som blev vanlig på 1700-talet. Den utfördes så att lergodset täcktes med ett tunt lager piplera. Därefter naggade man ytan så att lergodset framträdde som små röda prickar genom pipleran. Skålen är sannolikt tillverkad i en Stockholmsverkstad på 1700-talet, närmare än så går den inte att bestämma.

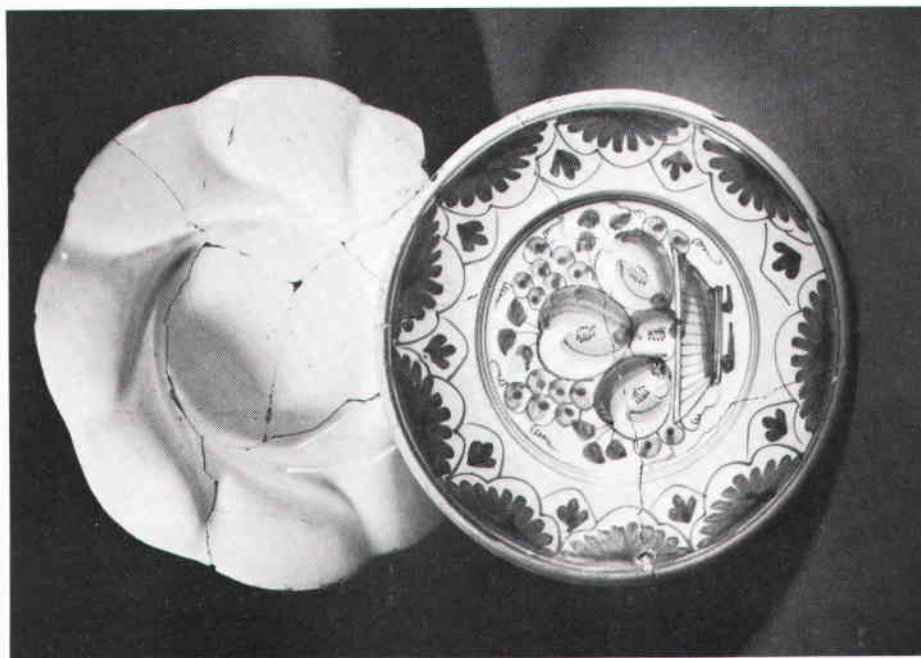
En handtagskruka av lergods förtjänar också att nämnas. Handtaget är konstfullt krusat genom tunning och nedre delen av buken är räfflad vertikalt. Dekoren är utförd i piplera och koppargrönt och består av fantasiblommor och streck. Krukan är ca 30 cm hög med handtag. Typen är inte vanlig i Stockholm, men förekommer ofta i södra Sverige och Danmark i material från 17- och 1800-talen. Den har använts som förningskruka. I Danmark kallas den "bar-

selpotte" eller "barselspand". Den fungerade som transportkärl och hade därför oftast lock, men något sådant har inte återfunnits bland brunnens många skärvor.

En stor fyndgrupp utgörs av fajanser, huvudsakligen av holländskt ursprung. Fajans är ett lergods som täckts med en ogenomskinlig, ofta vit tennglasyr, som kan göra den förvillande lik porslin.

Fajanstillverkningen i Europa hade på 1500-talet sitt centrum i Italien. Mot slutet av århundradet spreds den genom utvandring till Holland och England. I Holland blev staden Delft tillverkningens huvudort. Man möter ofta ordet "Delftporslin" som samlingsord för holländsk fajans, men många fler holländska städer hade fajanstillverkning även om Delft hade de flesta fabrikerna.

Under slutet av 1500-talet och början av 1600-talet hade de engelska och holländska fajansmålarna italienska förebilder. I början av 1600-talet kom det kinesiska porslinet genom de ostindiska handelskompanierna i Portugal, Holland och England till Europa. Det blev en modevara och kom snart att helt prägla de holländska fajansernas utseende. Det var framför allt Wan Li — porslin som kopierades. Det kinesiska porslinet kom visserligen i stora mängder till Europa på 1600-talet, men tillgången synes aldrig ha motsvarat efterfrågan och



Två holländska fajansfat av "italiensk" typ.

Holländskt fajansfat i Wan Li-stil, I spegeln Buddhas lejon vaktande himmelens port.



fajansstillverkarna hade god avsättning för sina kopior. Det förekom också störningar i importen, exempelvis i samband med kejsare Wan Lis död, vilket också bidrog till ökad efterfrågan av "kinesiska" fajanser. Sedan var det naturligtvis så att fajanskopiorna var överkomligare i pris.

Vid sidan av den rikt dekorerade finproduktionen tillverkades också en enklare odekorerad vit eller sparsamt dekorerad vardagsvara. Sverige hade fram till 1739 stor import av främst holländsk fajans. Nämda år blev det importförbud för att skydda Rörstrands produktion, som prismässigt hade svårt att konkurrera med den billigare utländska varan. Den stora importen av holländska fajanser är klart avläsbar i städer som Stockholm och Göteborg, där de utgör ett vanligt inslag i jordfynd från tiden.

Bland Latonas fajanser finns två fat, som är tillverkade i Holland under 1600-talets första hälft och har italiensk påverkan. Det ena fatet har blå dekor på vit botten föreställande en fruktuppsats. Baksidan saknar tennglasyr, där har man lagt på genomskinlig blyglasyr så att den grågula fajansleran syns. Typen är vanlig bland Stockholmsfynden. Det andra fatet är ett vitt, odekorerat buckelfat, dvs brättet är utformat som sneda bucklor. Även baksidan är tennglaserad, formen har metallförebild och påträffas inte så ofta.



Enkla holländska fajanstallrikar.



Vitglaserat fat med kinesiskt mönster i blått. Fatet är signerat SVE, vilket står för Samuel van Eenhorn som drev fabriken "De Grieksche A" i Delft åren 1674-85.

Praktföremålen bland Latonas fajanser är två blådekorerade fat i kinesisk stil. Det ena är en Wan Li-kopia, sådana gjordes under större delen av 1600-talet. Brättet är indelat i vertikala fält dekorerade med kinesiska symboler. I spegeln ser man Buddhas lejon som vaktar himmelens port. Fatet är som nämnt tillverkat på 1600-talet, sannolikt i Delft. Man skall dock komma ihåg att även England har en fajansproduktion som är praktiskt taget omöjlig att skilja från Hollands på grund av att fajansmålarna var en rörlig arbetskraft och att ett ständigt arbetsutbyte pågick mellan Holland och England. Det andra fatet har även det kinesisk dekor. Den vita tennglasyn är svagt blåtonad som det kinesiska porslinet ofta kan vara. Såväl brätte som spegel är prydda med sköna kinesiskor målade med vad holländarna kallade "trek", dvs figurerna är konturtecknade med mörkare blått vilket gör mönstret distinktare. Fatet har på kinesiskt vis dekor även på undersidan och är signerat SVE. Samuel van Eenhoorn var ägare till fabriken "De Grieksche A" i Delft åren 1674—85. Hans far Wouter hade grundat fabriken och Samuel fick den i bröllopsgåva.



Utkragningen av tegelväggen nedanför öppningen inifrån brunnen.

Kännetecknande för honom är just dessa eleganta, långsmala kineser. I spegeln på Latonas fat står en kinesiska som gör en befällande gest med sin solfjäder. Brättets damer förefaller ha en uppvaktande funktion; de bär övertäckta brickor med hukande rygg eller sitter avvaktande på stenar. Kanske är det kejsarinnan av Kina med uppvaktning som Samuel van Eenhorn avbildat på vårt fat?

Bland fajanserna finns också ett tiotal enkla tallrikar, helt vita eller med blå dekor i spegeln. De representerar den enklare vardagsvara som tidigare omtalats. Vad produktionen av denna beträffar, var det fråga om masstillverkning. Vissa spegeldekorer återkommer ständigt, t ex bladkransen med ordspråk, fruktkorgen och päronet. Dessa motiv gjordes med hjälp av schabloner. Latonas enkla fajanstallrikar saknar ståring på undersidan. De är sannolikt alla tillverkade under 1600-talets senare hälft. Endast två fajansskärvor går säkert att bestämma som svenska. Den ena är en skärva av ett tallriksbrätte med det bekanta humlemönstret, som gjordes av samtliga svenska fajansfabriker från 1740-talet och framåt. Mönstret är mycket vanligt på en typ av tallrikar som kan sägas motsvara de enkla holländska. Det gjordes i blått och mangan. Latonas skärva har blått mönster som var det vanligaste. Den andra svenska fajansskärvan är odekorerad men har Mariebergs stämpel från Ehrenreichs period, dvs ca 1760.



Avfallsbrunnens öppning i golvet. Före utgrävning.

I avfallsbrunnen fanns också ett stort antal fragment av gröna glasflaskor i "tillplattad klotform" av tidig 1700-talstyp samt mängder av kritpipor med avbrutna skaft, många aldrig använda.

Kritpipan är också en keramisk produkt, gjord av en vitbrännande lera.

Dessa pipor var mycket sköra, de långa smala skaften gick lätt av. Under 1600-talet importerades stora mängder kritpipor från Holland och England där naturliga förekomster av pipor finns. Vid mitten av 1700-talet fanns det pipbruk i flera svenska städer.

Arkivalierna följer inte huset Latona 10 längre tillbaka än 1651 då det tillhörde Henrik Meurman d ä. Hans arvingar sålde det 1684 till vinhandlaren Frans de Moij. Av namnet att döma var denne holländare och kanske är det bl a spåren av hans, av fynden att döma, välmående hushåll som påträffades i avfallsbrunnen.