

Stadsmuseets nya centralmagasin

Toppen på isberget

Stockholms stadsmuseum är kommunens kulturhistoriska remissinstans och yttrar sig som sådan över stadsplaneförslag, ombyggnadsförslag, planerade rivningar m m. Det är givet att museet i denna roll uppträder som försvarare av allt som kan betecknas som värdefull stadsmiljö. Men vare sig vi vill det eller inte så sker ständigt förändringar i stadsbilden och samhällslivet och en av museets viktigaste arbetsuppgifter är att dokumentera detta. Museet blir på så vis samhällets minne, en stadshistorisk databank. Detta dataminne växer på olika sätt. Museet arbetar "ute på fältet" med arkeologiska utgrävningar, inventeringar av bebyggelsen i olika stadsdelar, antikvarisk kontroll vid rivningar eller ombyggnader av gamla hus. Denna verksamhet inbegriper fotografisk dokumentation och tillvaratagande av värdefulla ting som vittnar om det förflutna: byggnadsdetaljer, inredningar, gatuskyltar och belysning, fynd vid arkeologiska utgrävningar, gamla redskap och hantverksföremål med anknytning till stadens näringar m m. Bild och ljud utgör också ett viktigt insamlingsområde: tavlor, teckningar, affischer, fotografier, kortfilmer, bandupptagningar.

Det är naturligt att fråga sig vart alla dessa gamla ting tar vägen och hur de används. Frånsett det vetenskapliga värde i sig som detta kulturhistoriska referensmaterial besitter inför en ovisst framtid så kommer en hel del av det till praktisk användning vid t ex ombyggnader då man gärna försöker återanvända de kakelugnar, gamla dörrar, stensulpturer och andra byggnadsdetaljer som finns i våra magasin. En del föremål och bilder figurerar i de basutställningar och tillfälliga utställningar som arrangeras på museet, i Kulturhuset eller i våra vandringsutställningar. I museets offentliga arkiv är en mindre del av de ofantliga samlingarna äldre stockholmsbilder tillgängliga och utnyttjas flitigt av forskare, förlagsfolk och massmedia.

Men det mesta av museets bild- och föremålssamlingar, kanske 90 %, lagras i magasin. Det som möter museibesökaren är alltså en försvinnande liten del, det är bara toppen på isberget. Hur museet, både för egen och andras del, ska kunna göra resten mera tillgängligt är ett problem som vi brottats med länge.

En kaotisk situation

Samlingarna har, alltsedan museet började sin verksamhet på 1930-talet, stadigt växt och blivit mycket omfattande. Den kraftigaste ökningen när det gäller byggnadsde-

taljer och arkeologiska fynd noterades på 1950–60-talen, då en stor del av den äldre innerstadsbebyggelsen revs och ytterområdena byggdes ut. Tillvaratagande och magasinering av detta material skedde under hård tidspress, ibland i panik. Man tillgrip de lokaler som för tillfället erbjöds och resultatet har blivit överlastade magasin av oftast undermålig kvalitet utspridda över länet från Södertäljetrakten i söder till Vällingby i norr. Arbetsituationen för museipersonalen blev i det närmaste omöjlig, stora delar av det lagrade godset gick helt enkelt inte att komma åt. Föremålsregistreringen hängde inte riktigt med i denna anstormning vilket medförde att museet inte alltid visste vad som fanns i ladorna. Men värst var kanske känslan av dåligt samvete inför framtiden. Alla dessa föremål som med så stor möda samlats in löpte en uppenbar risk att förstöras på grund av olämpliga förvaringsförhållanden.

Vändpunkten

Förspelet till den magasinsflyttning som nu pågår vid stadsmuseet sedan två år till-



Via rampen i magasin 5 kan man köra direkt ner till lastbryggan.

baks har jag berättat om i Stadsvandringar 1976. Här ska endast erinras om att Stockholms kommun just år 1976 beslöt att göra en stor ekonomisk satsning för att lösa stadsmuseets vård- och magasineringsproblem. Bland de alternativ som då var aktuella valdes det utrymme som vi var erbjudna i två magasinbyggnader i Stockholms frihamn. En 5-årsbudget lades upp för projektet inkluderande ombyggnads- och inredningskostnader för de nya lokalerna, kostnader för transporter och nödvändig vård av samlingarna samt ökade driftkostnader för personal, vårdverkstad, magasinshyra m m.

1974 bestod museets magasinshuset av två fasta tjänster, en ingenjör och en tillsynsman. I och med igångsättningen av magasinprojektet tillfördes denna enhet två nya assistenttjänster samtidigt som även registreringsenheten fick en ny assistenttjänst.

När vi nu talar om magasinprojektet är det viktigt att komma ihåg att detta omfattar museets föremålssamlingar. Den väldiga fotosamlingen, ca en miljon bilder, är ett vård- och förvaringsproblem för sig som jag inte tar upp här. Det är emellertid på väg att lösas på ett mycket intressant sätt; mer om det kommer kanske i nästa årsbok.

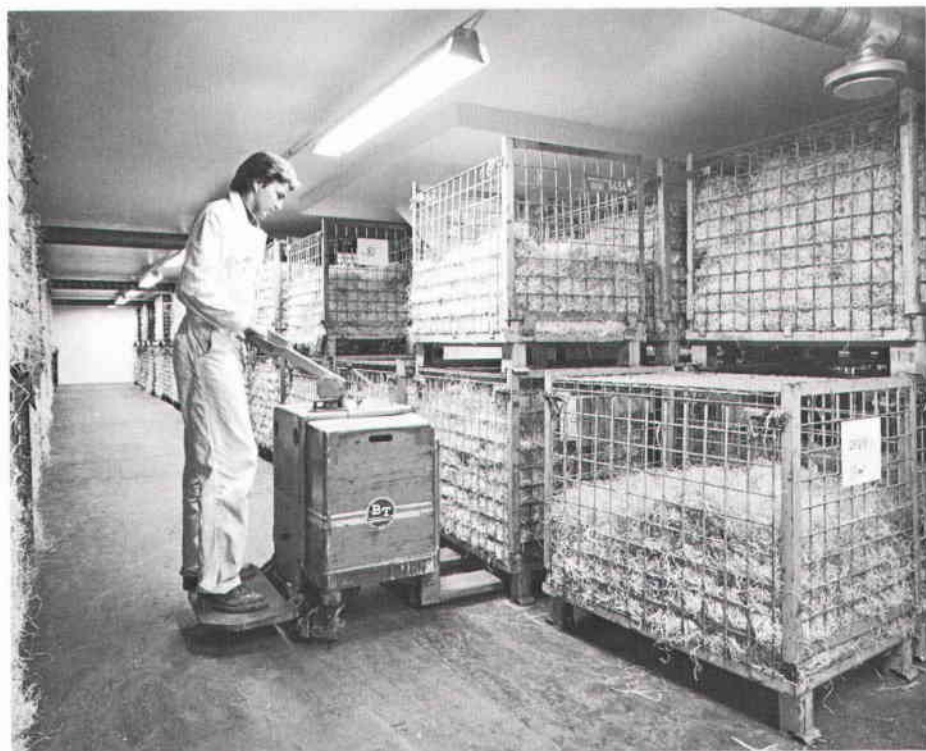
Loringemagasinet under utrymning sommaren 1979.



Det nya centralmagasinet

Museets nya centralmagasin i frihamnen utgörs av källarplanen i två hamnmagasin uppförda på 1920-talet i tegel och armerad betong. Vår totala lageryta här är ca 8 300 kvm. Hela detta utrymme har under 1977–1978 rustats upp efter museets önskemål. Bl a har ett omfattande ventilationssystem installerats, vilket gett oss möjlighet att här skapa olika klimatzoner. I centralmagasinet kommer flera olika materialtyper att förvaras: inredningar av trä, byggnadsdetaljer och redskap av metall, målningar på väv och trä, hantverksföremål av glas, tenn, mässing och keramik, vidare stensulpturer, kakelugnar, textilier, tapeter, armatur m m. Allt detta ställer varierande krav på temperatur och relativ luftfuktighet. De båda källarplanen var från början indelade i ett flertal sektioner på vardera 300–400 kvm (f d frysrum), vilket underlättade våra dispositioner. Tillfart och lastning sker via en ramp och lastkaj i anslutning därtill. Alternativt kan gods transporteras vertikalt medelst stora varuhissar.

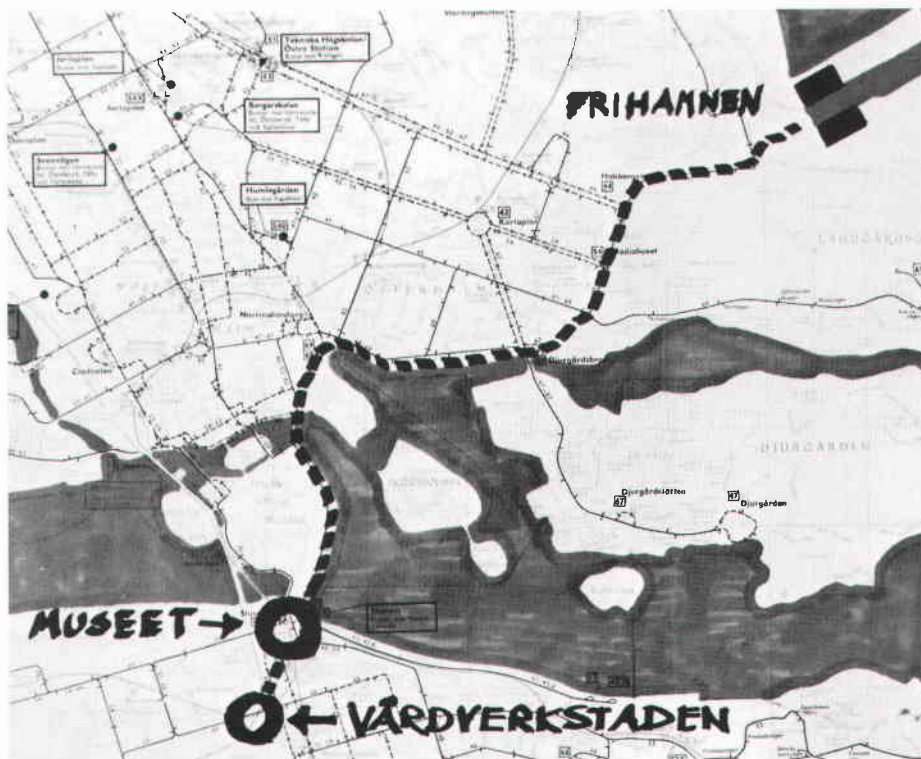
Byggnaderna har en inbyggd brandsäkerhet som kan betecknas som mycket god. Stöldsäkerheten är också tillfredsställande. Frihamnsområdet är inhägnat och strängt bevakat, det är ju en tullfri zon. Att hämta ett museiföremål känns numera nästan som



Kakelugnar, stensulpturer, tegel o l förvaras i stålcontainers. Här hämtas en kakelugn med hjälp av pallyftare.

att lämna Sverige för en stund.

Vägsträckan från stadsmuseet till centralmagasinet är ca 8 km. Naturligtvis kan man tycka att idealet är att ett centralmagasin ligger i omedelbar anslutning till övriga museilokaler. Speciellt om man eftersträvar att få till stånd ett skådemagasin tillgängligt för museibesökarna. Det är en princip som bl a prövats på amerikanska museer. I detta fall har det inte varit möjligt att ordna det så, men jag tycker ändå att vår lösning innebär en del klara fördelar. Magasinet ligger en kvarts bilresa från museet. Det är ett vilande lager, alltså inte något skådemagasin och inte heller någon arbetsplats. Allt som förvaras där är ordnat efter lagringsfunktionella och klimatiska principer. Detta ställer stora krav på söknings- och hanteringsfunktionerna. Magasinsenheten har skapat ett koordinatsystem i magasinet och utarbetat genomtänkta förvarings- och transportrutiner. Den som söker ett föremål får vända sig till registreringsenheten som kommit ganska långt med dataregistrering och fotografering av museets föremålssamlingar. I en framtid kommer kanske sökningen att ske i mikrofilm-läsare på registreringsenheten, alltså en sökningsmetod som vi f n även planerar att genomföra för museets väldiga bildsamlingar.



Vägsträckan från stadsmuseet och den närbelägna vårdverkstaden till det nya centralmagasinet i Frihamnen är ca 8 km.

Inredningen av de nya lokalerna är ett resultat av interna diskussioner och studiebesök på andra museer där framförallt Nordiska museets Julita och det nybyggda Etnografiska museet i Stockholm varit värdefulla att studera. Men vi har även besökt andra företag och industrier. Målsättningen har varit att skapa förvaringssystem som innebär stor flexibilitet samtidigt med kompakt och rationellt utnyttjande av magasinssytorna. Detta innebär bl a att fast inredning i stor utsträckning har undvikits. Stensulpturer och kakelugnar förvaras t ex i stålcontainers och på pall. Visst har museet fått många uppslag utifrån, men det ska också slutligen sägas att personalen inom magasinssenheden under ledning av ingenjör Willy Ekström med entusiasm och upptäckningsrikedom omsmält lärdomarna och kläckt lösningarna för vårt magasin.

Operation magasinssflyttning

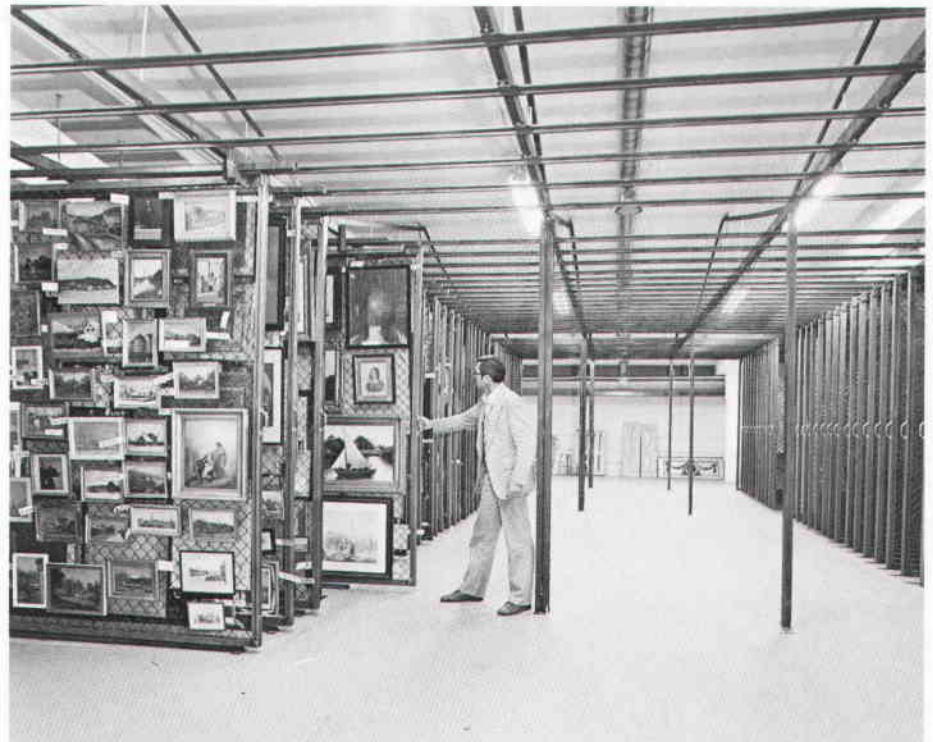
När magasinssflyttningen på allvar kom igång 1977 var målsättningen följande: Att i samarbete med vår nya hyresvärd Stockholms hamn rusta upp och inreda vårt blivande centralmagasin i frihamnen, att under en 5-årsperiod evakuera de flesta av våra dåvarande magasinsslokaler och flytta innehållet ut till frihamnen, att i samband därmed



För magasinering av inredningsdetaljer av trä används ett hyllsystem av fabrikat Sparring.

utföra nödvändig vård, sanering och kompletterande registrering. Samtidigt med att ombyggnadsarbetena i frihamnen pågick måste även museets verkstad för föremålsvård rustas upp och utvidgas för att kunna ta emot allt gods för vård, omlastning och emballering.

1977 befann sig våra föremålssamlingar fortfarande utspridda på ca 10 olika lokaler. Dessa "magasin" bestod av träskjul långt ute på landet, svåråtkomliga källarlokalerna och diverse utrymmen på stadsmuseet som innerligen väl behövdes för andra ändamål. Det äldsta magasinet var källaren under Börshuset vid Stortorget i Gamla stan, en stor och ståtlig välvd källarvåning från 1700-talet. Denna hade fyllts till bristningsgränsen redan på 1940-1950-talen med inredningar, skyltar, armatur, stensulpturer (bl a från slottet Makalös), kakelugnar, modeller m m. Samlingen kakelugnar, ca 500 st från barock till jugend, utgör såvitt jag förstår den mest kompletta sviten i landet. Arbetsförhållandena i detta magasin blev till slut sådana att yrkesinspektionen knappast skulle ha godkänt arbetsplatsen för fortsatt drift. Utrymningen av Börskällaren tog drygt ett år; arbetet avslutades i oktober 1978. Enligt min uppfattning vore detta praktfulla rum värt ett bättre öde än att återigen bli magasin. Varför inte möteslokal eller



Kompaktförvaring av tavlor, målade tapeter, dörröverstycken o l. Konstruktion och tillverkning: tekniker Stig Elfstrand vid museets magasinsenhet.



restaurang, den fungerade ju ursprungligen som rådhuskällare. Men i våningen ovanför väntade otåligt nästa hyresgäst, Svenska akademien, och på vintern 1978–1979 började ombyggnaden till bokmagasin med forskarplatser för akademibiblioteket.

Det mesta av flyttgodset från Börskällaren fick mellanlagras i ett tillfälligt genomgångsmagasin i närheten av museets vårdverkstad i väntan på att våra nya lokaler i frihamnen blev klara för inflyttning. Det var också nödvändigt för att magasins- och registreringsenheterna skulle hinna med att gå igenom samlingarna, rengöra och reparera, kontrollregistrera och fotografera.

För magasinsflyttningen och allt arbete kring den behövs mycket folk. Magasinsenheten bestod som ovan nämnts av 4 tjänster i början av projektet. Med hjälp av länsarbetsnämnden och socialförvaltningen svällde arbetsstyrkan snabbt ut och har alltsedan 1977 totalt omfattat ca 15 personer, varav de flesta i arkiv- och beredskapsarbete. Några av dessa har numera fått fast tjänst inom enheten. Bland de människor som kommit till oss finns flera olika för museet värdefulla yrkeskunskaper representerade. Vi har även kunnat ge tillfällig sysselsättning åt ett stort antal arbetslösa ungdomar inom ramen för kommunens ungdomsberedskapsprojekt. Det har nämligen visat sig att just magasinsenheten har kunnat erbjuda många arbetsuppgifter för praktiskt sinnade flickor och pojkar alltifrån verkstadsarbete och föremålsvård till packning, lastning och bilkörning. På så vis har museet i egen regi och med egen personal kunnat klara av betydligt mer krävande jobb då det gäller ombyggnad, inredning, reparation och transporter än vad vi ursprungligen hade räknat med. Detta har resulterat i avsevärda kostnadsbesparingar och bättre resultat för de miljoner som kommunen avsatt för projektets genomförande.

Efter Börskällaren kom turen till den s k trädgårdsmästarebostaden vid Sturehovs herrgård i Botkyrka, som museet i många år använt som möbelmagasin. Samtidigt försvann de sista resterna av lagrade föremål från källaren på Högbergsgatan 51, som successivt byggts om av personalen till kontor och föremålsverkstad för magasinsenheten. Magasinsenheten har sakta men säkert ätit sig vidare in i grannfastighetens källarvåning och omfattar nu ett minst lika stort utrymme som museets sektion för konstvård som ligger i våningen ovanför.

På denna och följande sidor visas hur en av de många kakelugnarna passerar vårdverkstaden, innan den slutligen hamnar ute i centralmagasinet. Först rengöring, sedan lagning av kakel, blästring och lagning av metalldelar, kontrollregistrering, eventuell komplettering med löskakel samt nerpackning i container.

På våren 1979 utrymdes tavelmagasinet som i många år upptagit värdefullt utrymme i stadsmuseets byggnad. Vi kunde då flytta in i det nya kompaktmagasinet i frihamnen. Sommaren 1979 tillbringade magasinsenheten ute på Loringe gård nära Södertälje. Här finns ett träskjul där museet sedan 1950-talet förvarat byggnadsdetaljer, inredningar o l med i vissa fall förödande resultat. Jag har alltid betraktat just detta magasin som ett av de mest skandalösa exemplen på "museal" förvaring. Vi drar en suck av lättnad när det nu är tomt. Loringemagasinet, som ingalunda var vårt största magasin, visade sig innehålla ca 125 ton museiföremål!



*Vårdverkstuden har
bl a svetsutrustning.*



Lagning av kakel.



Registrering.

I den gamla järnvägstunneln under Södermalm förvarar stadsmuseet en hel del föremål. Här nere finns även ett särskilt utrymme byggt som skyddsrum för museet. Det har länge använts som magasin för konsthantverk, redskap, arkivalier, foto. Denna lokal utrymdes under hösten 1979 och inrättas nu som arkivmagasin för att vi ska kunna friställa utrymmen i museibyggnaden.

Det återstår ännu några magasinlokaler att evakuera innan vi är klara med hela magasinshyttningen någon gång i början av 1980-talet. Men när den är helt avslutad kommer stadsmuseet att ha ett centralmagasin med goda tillväxtpöjligheter under en överblickbar framtid. Ett av våra nuvarande externa magasin tänker vi dock behålla, nämligen den magnifika ladubyggnaden i Högantorp, vilken behövs även i framtiden för extremt skrymmande föremål såsom vagnar, byggnadsföremål i stort format och diverse utställningsrekvisita.



Delarna till en kakelugn packas i en nätcontainer efter genomgång i vårdverkstaden.

Framtiden

Samtidigt med att magasinsflyttningen nu pågår så måste vi på stadsmuseet diskutera den framtida politiken när det gäller föremålsaccessionen. Att tillvarata, registrera, vårda och förvara museiföremål kostar tid och pengar. Vad ska vi fortsättningsvis ha för värderingar och principer? Museet måste definiera sitt insamlingsområde i förhållande till t ex Nordiska museet. Vi måste bestämma oss för en tillvaratagandepolitik beträffande byggnadshistoriskt material. Det går inte att fortsätta som hittills inom det området, annars riskerar museet att hamna i en magasiniskris igen om tio år. Som jag ser det bör museet nå en uppgörelse med fastighetskontoret om att kommunen någonstans samlar äldre byggnadsmaterial i ett "reservdelsförråd" att användas vid ombyggnadsarbeten och liknande. Museet kan däremot inte förvara t ex 100 gamla dörar av samma sort som inregistrerade museiföremål i sitt nya centralmagasin.

Det måste också ställas större krav på dokumentationen kring föremålen. Det är lätt att säga att en gammal byrå kan vara trevlig att ha i samlingarna. Jag hävdar emellertid att den inte har någon plats där förrän vi vet i vilken stockholmsmiljö den har stått och vilka människor som använt den. Accession av bilder och föremål bör ske som ett led i en etnologisk dokumentation av en specifik miljö eller verksamhet. Det är detta vetenskapliga krav som skiljer ett museums accessionsverksamhet från det rena kuriosasamlandet.

Större restriktivitet då det gäller föremålsaccession är *ett* sätt att förhindra en ny magasinsexplosion. Ett annat sätt är att i större utsträckning än nu offentliggöra och återanvända föremålen. När vi nu fått ett lättarbetat centralmagasin bör vi också i betydligt större omfattning än hittills kunna deponera ut föremål i lämpliga miljöer, t ex möbler, byggnadsdetaljer, kakelugnar o l. Eller varför inte etnologiska föremål såsom gamla redskap etc i form av småutställningar eller monterarrangemang på olika arbetsplatser, personalrum, hembygdsgårdar, kurslokaler m m inom kommunen?