

# Stockholmsarkeologin inför 80-talet

Jonas Ferenius

---

*Kulturminnesvården, som tidigare i viss mån varit en angelägenhet, som främst intresserat specialisterna, har i vår tid blivit en viktig allmän angelägenhet, för vilken man hyser förståelse i mycket vida kretsar inom alla samhällsklasser. Man inser allmänt, att aktningen och respekten för gångna släktens gärning äro känslor, som kunna kraftigt sporra till fortsatt arbete för kulturlivets höjande. Man fattar även klart, att lämningarna av förfädernas arbeten alltid komma att, mer eller mindre omedelbart, tjäna som grundval och inspirationskälla för nyskapandet. Kulturminne-*

*nas pedagogiska värde kan därför knappast överskattas.*

*Man torde även numera i ansvarskännande kretsar ganska allmänt inse, att dessa värdefulla minnen kräva skydd och omvårdnad, om de icke skola bli förstörda eller helt utplånade under det intensiva nydaningsarbete, som nu pågår med tillhjälp av alla den moderna kulturens tekniska hjälpmedel. Kulturminnesvården har också i vårt land blivit en hela folkets angelägenhet, en stor folkrörelse.*

Stadskollegiets utl. o. mem. Nr 94. 1930

---

Att ange ett årtal för stockholmsarkeologins start är knappast möjligt. Iakttagelser vid rivningar och schaktningar hade visserligen skett redan innan stadsmuseet 1931 startade sin verksamhet. Men nog framstår bärgningen och utgrävningen av det medeltida Riddarholmsskeppet 1930 som inledningen till något nytt. Stockholms arkeologi är i stor utsträckning något som skapades av Hans Hansson under 1930-talet. Först då systematiserades grävningrutiner och arbetsmetoder. Hansson har i sin artikel "Arkeologi i Stockholm" (Samfundet Sankt Eriks Årsbok 1961) beskrivit initialsvårigheterna och hur man successivt lyckades övertyga politiker, allmänhet – och kolleger – om att arkeologi också kunde bedrivas "i jäktens och trafikhetsens svenska huvudstad".

Mycket har hänt sedan dess. Arkeologerna har

tagit både tunnelbanan till medeltiden och pendeltåget till forntiden. När nu den moderna stockholmsarkeologin påbörjat sitt andra halvsekel är förutsättningarna på många sätt annorlunda. Inte minst gäller det situationen för det förhistoriska materialet.

1951 utfördes en heltäckande inventering av fornlämningarna i staden. Totalt registrerades då över 3 000 fasta fornlämningar på omkring 350 platser. Idag har 30–40 % av detta bestånd varit föremål för arkeologiska utgrävningar. I många fall har objekten tagits bort helt och fått lämna plats för ny bebyggelse, vägar etc. Särskilt intensiv var undersökningsverksamheten från 1960-talets mitt, när de nyförvärvade markområdena kring Skärholmen–Vårby i söder och Järnafältet i nordväst skulle byggas. Den utgrävningshets som präglade dessa arkeologiska rekordår är över. För alla oss som medverkade i

**Alla som hafva något att göra i om denna arbetsplats uppmanas att hafva ögonen med sig och tillvarataga alla fynd som kunna anträffas under arbetet.**

Gennem att räkna mellan förestäls föremål från gemena föder kan enhver bilaga till att skaffa Stockholm en värdefull och intressant kulturhistorisk samling samt därjämte ofta nog skaffa sig själf en extra inkomst.

Åf kulturhistoriskt intresse äro icke blott dyrliga föremål af guld och silfver, hvilka enligt lag skola hemlyskas staten till infösen utan äfven enkla redskap af alla slag, vapen, säsou påspetsar, kulor och sporrar, mynt, skärfor af porlän eller lerbals, kakel, stenornament eller andra utsirade stenar, lapetprof, låtar af vägenalningar eller malade bräder fram tak eller väggar u. m.

De säkraste garantier för fyndens säkknings bedömande kunna museerna genom sina fackmän erbjuda a museerna betalas också föremålen med sitt fulla värde om de äro för museisamlingarna önskwärla föremål af guld och silfver skola t. o. m. emellertid lag betalas med 2/3 mera än metallvärdet. — Tjänstemännen vid

**Statens Historiska Museum (Nationalmuseum)**

eller vid

**Nordiska Museet (Djurgården)**

äro alltid villiga att undersöka och lämna upplysningar om tillvärdiga föremål. Är upplifningen ej tillräckligt stor för att tillföra till något af museerna, kunna tjänstemännen medentill ge tillförlitliga och för besök a arbetsplatser.

Statens Historiska Museum Riks. 006, Allm. 5204.

Nordiska Museet Riks. 6530, Allm. 8065.

För SAMFUNDET S:t ERIK

OSCAR MONTELIUS

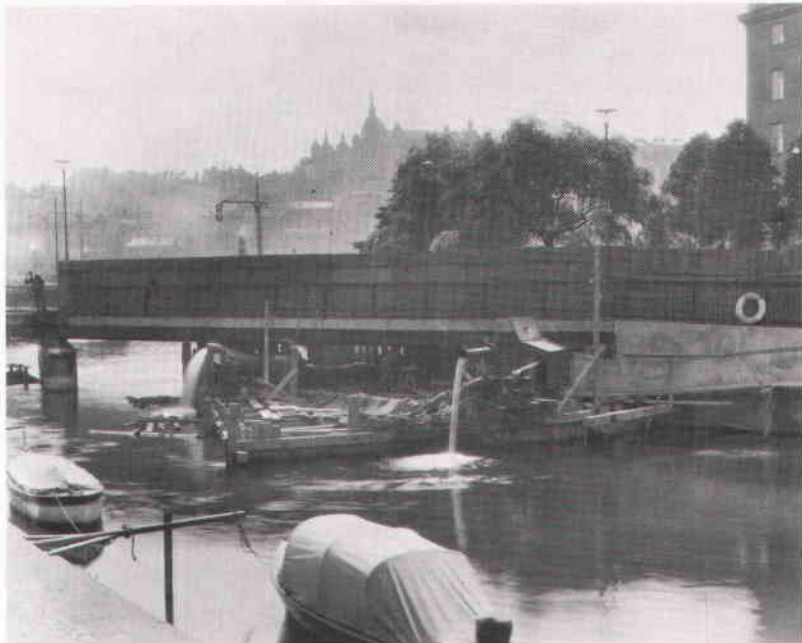
GUSTAF UPMARK

ORDFÖRANDE

SEKRETERARE

Statens Historiska Museum

Nordiska Museet



*Även före stadsmuseets tillkomst skedde insamling av arkeologiska fynd i Stockholm, bl a genom Samfundet S:t Eriks medverkan. Många av de föremål från Helgeandsholmen som idag finns i stadsmuseets samlingar härrör från den insamlingskampanj som pågick när riksbyggnaderna tillkom vid sekelskiftet.*

*Utgrävningen och bärgningen i Riddarholmskanalen av ett medeltida fartyg var stadsmuseets första stora arkeologiska företag. Ännu framstår Riddarholmskeppet från 1400-talet med sina inventarier som ett av de allra märkligaste stockholmsfynden. Foto 1930.*

*Som här vid Ärvinge på Järvafältet har de arkeologiska utgrävningarna ofta ägt rum i närheten av de gamla gårdsplatserna. Även undersökningsresultaten pekar på att den struktur som bygden haft under de senaste århundradena var utbildad redan i slutet av järnåldern. Foto 1972.*



*Stadsmuseets arkeologer  
har ofta arbetat i skuggan  
av den framväxande sten-  
staden, här det nya Rinke-  
by i Spånga. Foto 1972.*



detta intensiva arbete finns det anledning att se tillbaka och också begrunda, vilka effekter genomförandet av miljonprogrammet fått för stockholmsarkeologin och hur vi skall handskas med det kvarliggande fornlämningsbeståndet.

Även om utgrävningsverksamheten fått en normalare omfattning är inte det arkeologiska fältarbetet i ytterområdena avslutat. Inför utbyggnaden av nya bostadsområden, som t ex Hansta och Östra Bromsten, blir arkeologiska undersökningar nödvändiga. Men utgrävningar kan också aktualiseras på annat sätt. I sökandet efter mark för nya bostäder och i jakten efter tomtmark för serviceanläggningar som t ex barnstugor tvingas tekniker och stadsbyggare att granska varje litet obebyggt markområde. Även ytor som i tidigare planarbete avsatts som park eller för rekreation kan då komma att tas i anspråk. Här uppkommer en ny arkeologisk konfliktsituation. Många av de kvarliggande fornlämningarna är sådana som särskilt sparats vid tidigare planering. De ligger då vanligen i parkmark. Beslut om undersökning och borttagande av andra objekt har ofta skett utifrån en bedömning av vad som "säkrats" genom bevarande inom stadsplanlagt område. Ambitionen har varit att inom kommunen bibehålla olika typer av fornlämningar från skilda tider på ett sådant sätt att alla stockholmare ges en möjlighet att få en uppfattning om det forntida kulturlandskap ur vilket den äldsta staden växte fram.

Mot denna bakgrund är det nödvändigt att på nytt överblicka det totala fornlämningsbeståndet. Den nya fornminnesinventering som riksantikvarieämbetet påbörjat under 1980 och som fullföljs 1981 kommer därför vid en mycket lämplig tidpunkt. Här finns inom något år en stabil grund för 80-talets planeringsdiskussioner och ett underlag för en arkeologisk medverkan i det kulturminnesvårdsprogram som rimligen borde bli en realitet under 80-talet.

En av museets viktigaste arkeologiska uppgifter blir nu att bearbeta inventeringsmaterialet och att

omsätta detta i en åtgärdsplan, där varje fornlämnings framtida funktion och förutsättningar noga klarlägges. Inte minst nödvändigt är det att precisera vilka objekt som oundgängligen skall bevaras för framtiden för att bilden av Stockholms förhistoria skall förbli tydlig och förstälilig. Låt oss kalla det en arkeologisk bevarandeplan. Med en sådan borde det

*Årstagrävningarna 1958–59 var inledningen till den intensiva undersökningsverksamhet i ytterstaden som kulminerade vid 1970-talets mitt. Här tillämpades också nya och moderna fältarbetsmetoder – samtidigt som ännu torven handschaktades och borttransporterades med häst och vagn. Foto 1958.*



vara möjligt att sätta in varje beslut om borttagande av en fornlämning i ett större sammanhang.

Det är också angeläget att kunskapen om det nya inventeringsmaterialet sprids. En samlad publikation över Stockholms fornlämningar utgavs senast 1935. En förteckning och karta över fornlämningarna i kommunen måste nu produceras. Att en sådan bör finnas på bordet hos varje tjänsteman som sysslar med planeringsfrågor i Stockholm visar åtskilliga av de misstag som under gångna år sagts bero på bristande kunskap om fornlämningarnas läge. Och visst skulle även allmänheten ha stort intresse av en sådan vägvisare.

Naturligtvis kan inte alla fornlämningar bevaras. Men situationen är utan tvekan sådan att en restriktiv inställning till borttagande är nödvändig. Vissa fornlämningar är dock skadade eller befinner sig i ett utsatt läge t ex på vanvårdade villatomter eller vid bullrande trafikleder. Här lönar sig varken vård eller tillsyn. För dessa objekt bör en saneringsplan upprättas, efter vilken man successivt kan genomföra utgrävningsarbeten. Dessa har då närmast formen av räddningsaktioner. Men för övriga fornlämningar – och det gäller de flesta av de ännu kvarliggande – bör målsättningen vara att åstadkomma ett meningsfullt bevarande.

Som redan nämnts ligger en stor del av de utspärade objekten i parkmark. Det betyder att marken skall skötas. Markvården blir här en gemensam angelägenhet för stadsmuseet och fritidsförvaltningens parkenhet.

Även om redan den äldsta fornminneslagen från 1666 angav förbud mot att "nedbryta och föröda" fornlämningar är modern fornminnesvård relativt ung. Den växte fram utifrån de erfarenheter och den vägledning som gavs av förre överantikvariern Karl Alfred Gustawsson som på 1930-talet genom röjningar och systematisk markvård lyckades återvinna delar av det då rätt igenvuxna kulturlandskapet på Björkö. Eftersom också i Stockholms utkanter

många av gravfälten låg i ångar och hagar som inte längre betades och alltså inte längre fick en naturlig vård, startades redan på 1930-talet i Stockholm fornvårdsarbeten efter Björkö-modellen. Stadsmuseet samverkade med stadens arbetslöshetskommitté. Vid krigsutbrottet hade bl a Björklunds hage i Bromma och ett antal andra gravfält i samma socken röjts. Den kontinuitet som är en förutsättning för en effektiv markvård stoppades dock av kriget och först på 1950-talet återupptogs arbetena, delvis på nya objekt. Vårdarbeten har sedan dess pågått i växlande omfattning och med växlande intensitet – växlande därför att förutsättningarna för god fornvård i hög grad kommit att ligga i de resurser som parkförvaltningen kunnat disponera.

I ett så tätbefolkat område som Stockholm är risken för slitage och ren åverkan större än på andra håll. Skyddsområdena för fornlämningar är dessutom ofta små. Vårdarbetet skall därför inte bara sträva efter att uppnå en lämplig vegetationstyp och att få fram det äldre kulturlandskapets karaktär. Vegetationen skall också skydda och bevara fornlämningen. Till grund för markvården ligger skötselplaner som upprättas av stadsmuseet eller riksantikvarieämbetet. De finns i modern tappning för ett 30-tal objekt i Stockholm och kommer efter överenskommelse mellan parkenheten och stadsmuseet att användas vid fortsatta arbeten. Stadsmuseet skall också svara för information t ex genom att skyltar sätts upp vid vårdobjekten. Även här svarar parkenheten för underhållet. Principen för skyltning bör vara att varje vårdad fornlämning skall vara skyltad.

Under de år när fältarbetena i ytterområdena var som intensivast kom markvården ibland på undantag. Parkenheten har också haft svårigheter att fullfölja tidigare ambitioner, eftersom arbetena skall utföras av ordinarie arbetslag samtidigt som underhåll av övriga parker och planteringar pågår. Ett av 80-talets viktiga arkeologiska mål måste vara att upp-

nå kontinuerlig skötsel av fornlämningsområdena och samtidigt genomföra en uppskyltning. Inför detta arbete bör det också ges utrymme för forskningsinsatser och specialstudier. Fornvård i tätort är förvisso annorlunda än fornvård i glesbygd.

I detta sammanhang finns det anledning att framhålla det utredningsarbete som sedan några år bedrivs inom miljö- och hälsovårdsförvaltningens arbetsgrupp för mark- och naturvård. I denna är också stadsmuseet representerat. I enlighet med kommunfullmäktigebeslut 1976 rörande det miljöpolitiska handlingsprogrammet pågår nu inventering av all obebyggd mark i kommunen. Stadsmuseet bidrar med en redovisning av fornlämningar, bebyggelse och kulturmiljöer. Syftet med inventeringen är fler-

faldigt. Inventeringsarbetet skall bl a "skapa ett vidgat underlag för att främst i den fysiska planeringen möjliggöra ett bättre hänsynstagande till rekreations- och naturvårdsintressena samt kulturminnesvården". I den snäva planeringssituation som råder är det då naturligtvis en styrka för kulturminnesvården att på ett tidigt stadium kunna väga samman

*När fornvårdsarbeten startade i Stockholm på 1930-talet var Björklunds hage – nära Ångby slott i Bromma – ett av de första objekten. Även idag är denna fornlämning med sina många tydliga högar ett av de bästa exemplen i stockholmstrakten på ett gravfält från yngre järnåldern. Foto 1946.*



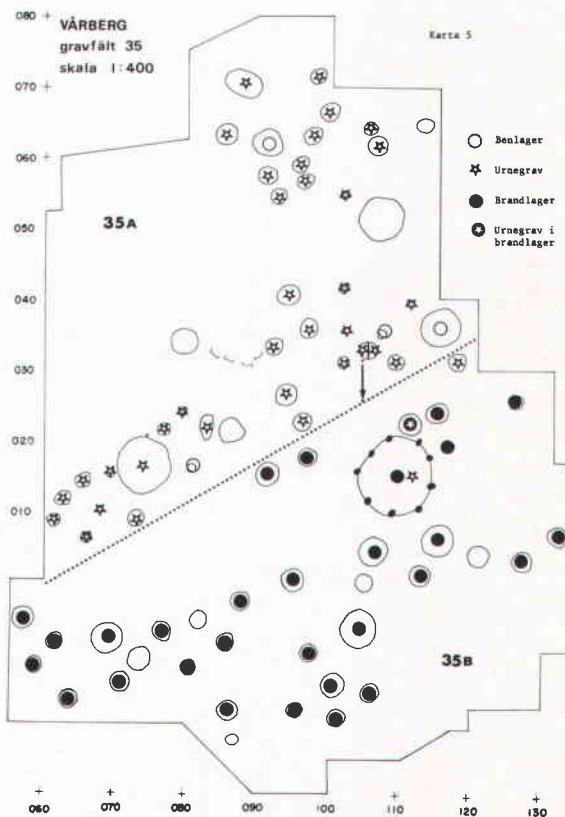
de kulturhistoriska värdena med natur- och rekrea-tionsvärden. Härigenom skapas ett underlag för be-slut om säkerställande och skydd för värdefulla objekt.

Inventeringsresultaten kan också på annat sätt vara av arkeologiskt värde. Kunskap om vegetation och slitagetålighet ger en viktig information inför markvårdsarbeten och skötselåtgärder. Analyser av tillgänglighet, nyttjande och belastningstryck på skilda ytor kan också vara av stort värde och utveck-las till fristående studier. Stadsmuseet borde utifrån inventeringen kunna pröva möjligheten att mäta en fornlämnings kvalitet och "värde" i nya termer, kan-ske t o m i siffror och tabeller. Kulturminnesvårdens företrädare tvingas ju ofta – liksom naturvårdens – att uttrycka sig i mer allmänna ordalag som vägs mot de exakta tal genom vilka den som vill bygga lätt kan dokumentera sina behov och krav. Det är måhända dags att pröva nya metoder, t ex genom att systematisera sin kunskap inte bara kvantitativt utan även kvalitativt. En mätning av hur många boende som har en viss fornlämnings som sin närmas-te kunde – tillsammans med en analys av åtkomlig-heten – kanske utgöra ett underlag för en bedöm-ning av det "arkeologiskt-rekreativa värdet". Låt mig uttrycka det enklare. När stadsmuseet nyligen ställt sig negativt till borttagandet av ett gravfält i kvarteret Svalrocken i Långbro var det inte i första hand på grund av det höga vetenskapliga värdet utan därför att detta gravfält var den enda bevarade fornlämnings i hela denna kommun-del.

Överhuvudtaget måste forskningens situation no-ga uppmärksammas. De senaste decenniernas ut-grävningsiver har frambringat ett rikt arkeologiskt material. Antalet undersökta gravar kan räknas i fyrsiffriga tal. Till en del har materialet varit fö-re-mål för vetenskaplig analys, men ansvaret för ini-tiativ till vetenskapligt arbete kan inte bara överlä-tas på enskilda ambitioner. Museet samverkar där-för i forskningsprojekt som t ex med Riksantikvarie-

ämbetet och Statens Historiska Museum rörande "Mälardalens folkvandringstid". Avsikten med detta projekt är att genom en analys av gravformer och gravskick samt föremålstyper utarbeta en lokal kro-

*Detaljerade studier av det arkeologiska materialet från olika utgrävda gravfält är en grund för områdes-visa och regionala analyser. Bl a genom en "mikro-analys" av gravgömmornas skilda konstruktioner på detta gravfält i Skärholmen har det varit möjligt att konstatera en användning under två helt skilda tids-skeden, romersk järnålder och vendeltid. (Ur J. Fere-nius: Vårby och Vårberg. En studie i järnålderns bebyggelsehistoria. 1971.)*



nologi för den tidigare rätt okända period som utgörs av tiden ca 400–550 e Kr. Härigenom skall det också vara möjligt att klarlägga kulturutvecklingen i Stockholms-trakten under ett skede, när stora förändringar förbereds.

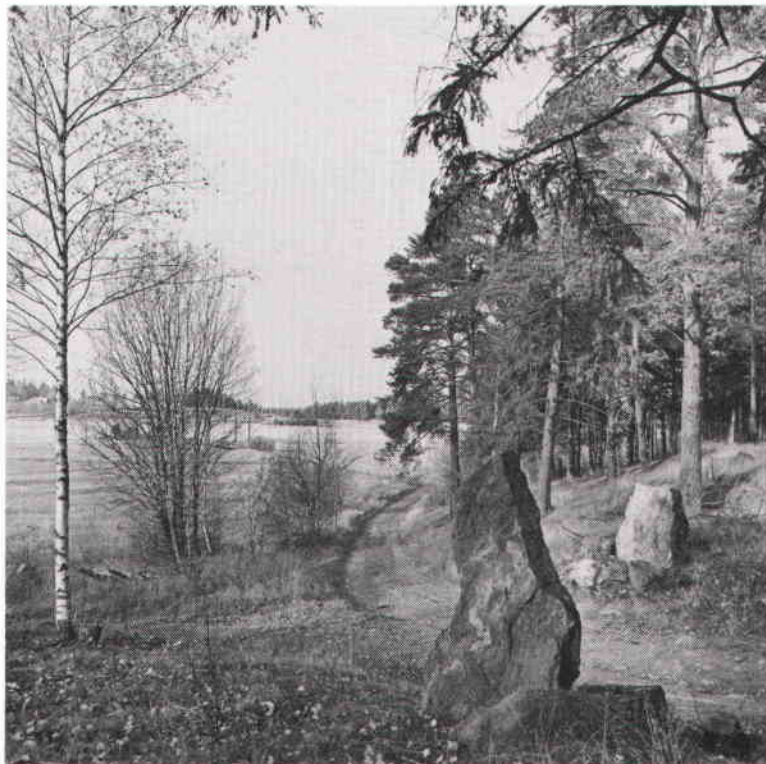
Mycket utgrävt material är ännu vetenskapligt obearbetat. Det får inte ligga outnyttjat. Ett av målen för 80-talet bör vara att genom skilda detaljanalyser nå fram till en mer generell bebyggelsearkeologisk bedömning av Stockholm före Stockholm. Att klarlägga hur, när och varför bebyggelse i Svealand under järnålder och medeltid har kommit att koncentreras till Mälارينloppet har redan tidigare formulerats som en av stadsmuseets viktigaste forskningsmålsättningar.

Behovet av bearbetning och vetenskaplig analys måste också ses i ett annat perspektiv. Många av utgrävningarna har utförts i områden, där sedan nya förorter vuxit fram. För de nyinflyttade har kunskapen om områdets förhistoria ett betydande värde. Den historiska bakgrunden blir en stor tillgång, inte minst i initialskedet, när man söker ett innehåll i de ofta konturlösa nya samhällena. Hembygdskänslan växer snart fram även i tillsynes slumrande förortsområden. Det är en viktig uppgift för museet att under 80-talet fullfölja de försök och arbeten som utförts under senare år.

Information och kontakt med de boende kan ske på olika sätt. Stadsmuseet har prövat utställningar, föredrag, undervisning, skollådor, publikationer, skyltning, stadsvandringar, faktablad, visningar osv. Även andra media kan kanske prövas: flygblad, debatter, torgmöten, ambulerande museibussar. Men arbetet måste äga rum på plats ute i ytterstaden och arbetet bör helst ske i samverkan med lokala organisationer, som t ex hembygdsföreningar. Det är ju faktiskt de boende själva som ytterst finansierat utgrävningarna. Vi har redan grävt där de står och måste förmedla och levandegöra de kunskaper som går att utvinna.

Projektet Järnåldersliv kan ses som ett led i arbetet att ge de många barn som växer upp i nya förortsområden en historisk identitet. I dessa sommaraktiviteter har målgruppen hittills i första hand varit barn på sommaröppna fritidshem som under några dagar fått en bild av hur det var att leva under forntiden. De pedagogiska erfarenheterna av tre års försöksverksamhet är positiva. I en mer permanent verksamhet finns goda möjligheter att kombinera

*Vid Husby på Järvafältet går ännu den gamla vägen fram mellan en runsten och en bautasten. För många nyinflyttade är detta vikingatida vägpass en daglig påminnelse om att de nya stadsdelarna vuxit fram i en trakt med rik historisk tradition. Foto 1971.*





praktisk historieundervisning med vetenskapliga försök att på detta sätt lösa arkeologiska problem.

När Hans Hansson på 1930-talet startade de första fältarbetena i ytterområdena var målsättningen redan från början klart bebyggelsehistoriskt inriktad. Det var inte alldeles vanligt då utan avfärdades ibland t o m som "torpararkeologi". Sedan dess har tveksamheten avlösts av en tidvis nästan överdriven bebyggelsearkeologisk aktivitet. För ett stadshisto-

riskt museum måste det dock – oavsett olika tiders arkeologiska strömningar – finnas en ambition att söka de bebyggelsehistoriska sammanhangen och att studera det förhistoriska samhället. Så har det också under alla år varit för stadsmuseets del.

Denna samhällshistoriska inriktning har också medfört att stadsmuseet tidigt kommit att samverka med andra vetenskaper, som t ex rörande fosfatanalys och osteologi. Inom detta fält sker en ständig

*Organiserade studiebesök vid arkeologiska utgrävningar nära det egna bostadsområdet bidrar till en ökad kunskap om de historiska sammanhangen. Foto 1973.*



utveckling och förfining av metoderna. Kraven ökar därmed på kontakt med allt fler specialister som kan nyttja allt det för ögat oansenliga material som tidigare varit obeaktat. Under 80-talet måste ökad hänsyn i utgrävningsarbetet tas till dessa hjälpmedel. En svårighet är dock att museet knappast kan bedriva ett eget utvecklingsarbete och att det alltså får förlita sig på erfarenhetsutbyte med de instanser som har ett centralt arkeologiskt ansvar. Inte minst gäller detta utnyttjandet av tekniska och maskinella hjälpmedel vid själva utgrävningen. Däremot måste givetvis stadsmuseets arkeologer själva bedöma behovet av nya utgrävningsmetoder i en vidare vetenskaplig bemärkelse och föra en diskussion om skilda målsättningsfrågor, som tex varför en viss utgrävning skall genomföras på ett visst sätt etc. Tveklöst är det så att vi i framtiden – i större utsträckning än vad vi hittills mäktat – måste se varje utgrävning som ett led i en pågående forskningsprocess. Vi bör inte bara sträva efter en bättre integrering mellan utgrävning och bearbetning. Än viktigare är kanske att redan före fältarbetet analysera själva undersökningsmiljön och att precisera vilka problem som vi vill belysa med den aktuella undersökningen.

Metodutvecklingen inom det naturvetenskapliga området gör att även redan utgrävt material kan bli föremål för analyser och bedömningar. C14-analyser och osteologiska bestämmningar har givit många nya basfakta. En nyligen utförd keramisk analys är ett annat bra exempel. 1971 totalundersökte stadsmuseet en boplatzlokal i Vårby. Karakteristiskt för boplatzen var en riklig förekomst av keramik från olika tider. Materialet hade av olika skäl legat obearbetat sedan utgrävningstillfället. 1979 uppdrogs åt docent Birgitta Hulthén vid laboratoriet för keramisk och lermineralogisk forskning vid Lunds Universitet att utföra en teknologisk undersökning av lergods från boplatzen, omfattande analys av råleror, keramikleror, magringsmedel och övriga teknis-



*Grunden till den moderna stockholmsarkeologin lades av Hans Hansson, som utförde många resultatgivande utgrävningar av innerstadens äldre kulturlager. Arbetet skedde inte utan svårigheter: "Du kommer att få svårt att skapa respekt för fornminneslagen. Ingen kommer att släppa fram dig till något schakt. – – Och jobbarna kommer att droppa murbruk i hatten på dig." Foto 1940.*

ka faktorer. Analysen har visat klara skillnader mellan fyndmaterial från olika epoker. Den enkla grova stenålderskeramiken har sålunda magrats med granit och annat lättkrossat material, den yngre med kvarts, chamotte (krossad keramik eller bränd lera) och finfördelat växtmaterial. Skillnaderna i bränning är också påtagliga. Tydligen har man i järnålder i stor utsträckning övergivit den gamla metoden med kortvarig bränning i öppen eld och i stället nyttjat bränningsgropar. Härigenom kunde man bättre bemästra lufttillförseln och få bättre brända kärl. Analyser av råleror som insamlats i närheten av boplatsen visar i ett fall överensstämmelse med keramikleror från järnåldersgods. Det går alltså att bevisa att man i närheten av boplatsen haft tillgång till lämpligt råmaterial.

Det här redovisade exemplet är viktigt. I kombination med andra analysresultat och geologiska studier har det nu varit möjligt att skapa en betydligt klarare bild av hur livet på denna boplatz en gång tedde sig, när människorna i stenåldern sökte sig till det skyddade sydläget vid den långsmala havsviken för en säsongsmässig eller tillfällig vistelse på en station för fiske, sjöfågeljakt och sälfångst.

Den keramiska analysen har också varit ett led i arbetet med stadsmuseets nya förhistoriska basutställning, som i hög grad kommer att bygga på det arkeologiska fyndmaterial som framkommit under 60- och 70-talen.

Arkeologi i Stockholm är i hög grad också arkeologi i innerstaden. Här har under årtiondenas lopp mängder av utgrävningar ägt rum. Praktiskt taget varje större schakt som gatukontoret, energiverket eller något av de andra tekniska verken utfört i Gamla stan har granskats av arkeologer från museet. Redan tidigt förstod man att stockholmsarkeologins stora chans låg i Gamla stans gränder och strandkvarter nedom långgatorna. Ur de smala schakten i gator och gränder och ur gropar i och under de medeltida husen har bilden av Gamla stans

medeltida utveckling vuxit fram. Den som utförde de flesta undersökningarna och som först sammanfogade materialet till en heltäckande bild var Hans Hansson i avhandlingen om Stockholms stadsmurar från 1956. Sedan dess har bilden på många punkter kunnat kompletteras och ibland också reviderats.

Under senare år har bl a nya bygg- och schaktmetoder förändrat och försvårat förhållandena på de arkeologiska arbetsplatserna. Handschaktningens tid är förbi även i Gamla stan. Men nya arbetsmoment har tillkommit. Sålunda har dokumentationen av de många provgroparna inför grundundersökningar givit ny kunskap om stadsholmens ursprungliga strandlinje. Gamla stan står på osäker grund. Stora grundförstärkningsarbeten måste utföras under en nära framtid. Detta kan ge nya möjligheter till arkeologisk kunskap trots att också här de tekniska metoder som måste väljas i hög grad försvårar det arkeologiska fältarbetet.

Det framtida arbetet i Gamla stan måste också präglas av samverkan. Byggnadshistoriska, arkeologiska och stadshistoriska undersökningar måste ske parallellt och med samma mål för att kunna klarlägga de enskilda husens och kvarterens historia. Som en inledning till en framtida målinriktad verksamhet kan man betrakta det arbete som under senare år bedrivits genom riksantikvarieämbetets projekt Medeltidsstaden. Projektets fullständiga benämning är "Medeltidsstaden – den tidiga urbaniseringsprocessens konsekvenser för nutida planering". En av huvuduppgifterna har nämligen varit att kartlägga den arkeologiska situationen i landets medeltida städer och relatera den till den övriga stadshistoriska forskningen.

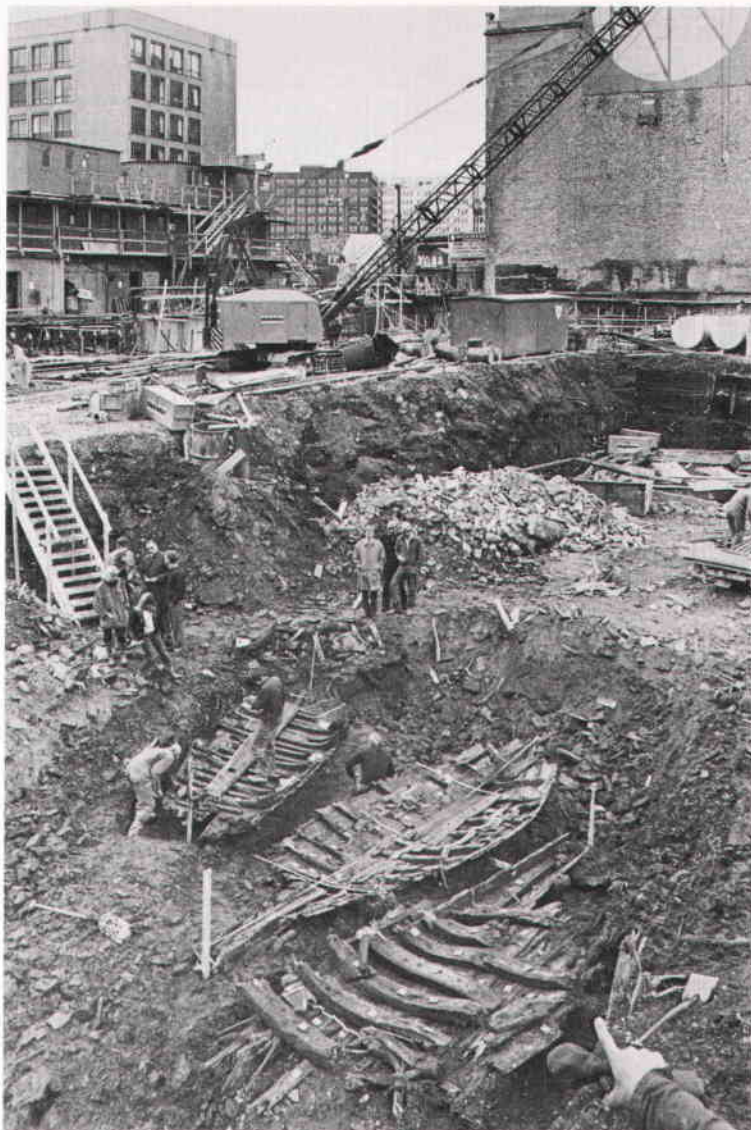
I samtliga undersökta medeltidsstäder har en sammanställning av alla äldre arkeologiska utgrävningar genomförts. För Gamla stans del har denna genom stadsmuseets försorg (Lars Bengtsson) kompletterats med en sammanställning och utvärdering av alla hittills kända dokumentationsuppgifter om

medeltida murrester. Genom en mödosam sammanfogning av mängder av sorterat och obearbetat material har för första gången en översiktlig kartering av alla kända medeltida byggnadsrester i Gamla stan gjorts. Materialet kommer med kommentarer och specialstudie över ett enskilt kvarter att publiceras i projektets rapportserie.

Stockholm har i projektet Medeltidsstaden en särställning främst genom att så stor del av den befintliga bebyggelsen kan föras tillbaka till medeltiden. Frågeställningarna blir därför delvis annorlunda och kan mera sällan lösas genom jämförelser med andra städer. Ett framtida målinriktat arbete med Gamla stans medeltida bebyggelse är en av de väsentligaste arbetsuppgifterna för museet under 80-talet. I en sådan brett upplagd forskning har museets arkeologer sin givna roll.

Tunnelbanan förde stadsmuseets arkeologer ut på Malmarna. Här har utgrävningarna till stor del gällt utfyllningar av de gamla vattenområdena. Detta har gett goda möjligheter att studera hur denna stegvisa förvandling av innerstaden ägt rum. De många och ställvis djupa utfyllnaderna har ofta tillkommit på ett sådant sätt att lagermässiga iakttagelser i kulturlagren varit svåra att konstatera. Inte desto mindre visar utgrävningar som t ex de i Klara-kvarteren Elefanten och Björnen på den mängd ny kunskap om vardagslivet i Stockholm som går att utvinna även ur omrörda och till synes oklara fyllnadslager.

Inte heller denna typ av undersökningar är avslutade. Visserligen har antalet orörda ytor decimerats under de senaste decenniernas våldsamma stadsomvandling i City. Men ännu finns många punktvisa möjligheter att via arkeologiska undersökningar öka kunskapen om stadens historia. I större utsträckning än tidigare kan det dock under 80-talet bli nödvändigt att förarbeta utgrävningar och schaktningskontroller, t ex genom kvarters- eller fastighetsvisa analyser. Bl a kan detta ske genom att rela-



*De 1971 utgrävda båtarna i kvarteret Hästen vid Hamngatan på Norrmalm åskådliggjorde var den gamla strandlinjen gick omkring 1640, innan de stora utfyllningarna kring nuvarande Norrmalmstorg började. Utgrävningarna gav också goda möjligheter att utveckla tekniken vid tillvaratagande av skeppsfynd i innerstaden. Foto 1971.*



*Under Rikspan vid Gamla Riksdagshuset har påträffats lager efter lager av ett äldre Stockholm. I det nya Medeltidsmuseet som nu projekteras kommer både murlämningar och fynd från utgrävningarna att kunna demonstreras på Helgeandsholmen. Foto 1978.*

tera provborrningsresultat till äldre arkivaliska uppgifter. Särskilt viktigt är detta för att motivera de utgrävningskostnader som i dessa typer av utfyllnadslager kan bli höga, om inte val av arbetsmetod sker med eftertanke. Här torde även i fortsättningen hela skalan från antikvarisk dagkontroll till systematiska ytundersökningar bli aktuell.

Uppbyggnaden och inredandet av det nya Medeltidsmuseet på Helgeandsholmen som stat och kommun nyligen beslutat sig för blir en stor framtida stockholmsarkeologisk arbetsuppgift. Här finns givetvis mycken ny kunskap att hämta ur fynd och dokumentationsmaterial från det jätteföretag som utgrävningarna på Helgeandsholmen utgjort.

Den undersökta arealen omfattar en yta av ca 10 000 m<sup>2</sup> med ett medeldjup av 5 m. I manmånader och kostnader har sannolikt denna enda utgrävning motsvarat årtiondens, ja kanske all tidigare arkeologisk verksamhet i Stockholm.

Inte minst viktiga har de naturvetenskapliga samarbetskontakterna på Helgeandsholmen varit. Här finns mängder av nya infallsvinklar för kunskap om Stockholms äldsta medeltida historia. Kanske kan också frågan om stadens uppkomst ges en ny belysning. Här är det dock för tidigt att ännu dra några säkra slutsatser. För att bilden av det medeltida Stockholm skall kunna förtydligas till 1983, när museet skall stå färdigt, erfordras fortsatt vetenskaplig bearbetning.

Mycket är av vikt för stockholmsarkeologin under 80-talet. Ansvar för det kvarvarande källmaterialet. Omvårdnaden av den kulturhistoriska närmiljön. Spridandet av arkeologisk kunskap till gamla och nya målgrupper. Formulerandet av konkreta vetenskapliga målsättningar för utgrävnings- och forskningsarbete så att kunskapsåtervinningen kommer i rimlig relation till nedlagt arbete och satsat kapital. 50 års arkeologisk verksamhet i Stockholm har givit en god grund att bygga vidare på.