

R som i fornlämning

– om inventeringar av Stockholms fornminnen

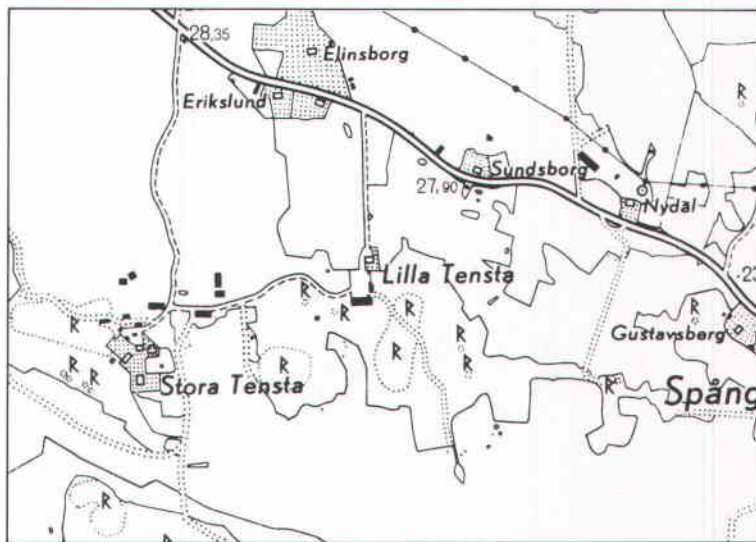
Elisabeth Brynja

Vanligtvis betecknar R på kartan en fornlämning som i sig också är en sevärdhet och ett utflyktsmål. De mera anspråkslösa spåren från vår forntid återfinns bara på rikets ekonomiska kartblad. Dessa kartor redovisar läget för alla kända, mer eller mindre monumentala fornlämningar.

Fornminnesinventeringen 1951

Den ekonomiska kartan över Stockholmstrakten, som finns i handeln idag, utarbetades i början av 50-talet. I samband med detta gjorde Riksantikvarieämbetet den första heltäckande inventeringen av området. Mälardalen är rikt på fornlämningar, ca 240 000 finns registrerade. Stockholms kommun utgör inget undantag även om stadsbebyggelsens markanspråk reducerat fornlämningarnas antal.

I början av 50-talet var Stockholm fortfarande en stad med stora obebyggda områden. Inventerarna mötte den gången, i stadens utkanter, ett orört fornlämningsbestånd, som låg i anslutning till de gårdar och byar vars historia man via äldre källmaterial kan följa ned i forntiden. Stockholm består av fyra inventeringsområden, nämligen socknarna Spånga, Bromma och Brännkyrka och det däremellan liggande området Stockholms stad. Till Stockholms kommun hör idag även delar av Järfälla (Riddersvik) och Huddinge (Vårberg) socknar. Dessa socknar inventerades vid samma tillfälle.



Utdrag ur ekonomiska kartan i skala 1:10 000. Blad 1017 d Spånga. Av markeringarna återstår idag bara en fornlämning, rester av ett gravfält som ligger kvar i Tensta centrum.

I Stockholms innerstad finns inga synliga fornlämningar, bortsett från den runsten som finns inmurad i grunden till ett hus på Prästgatan i Gamla stan. Stadsbebyggelsen har utplånat alla spår efter de människor som en gång i förhistorisk tid kan ha levt här. De fornlämningar som räknas till inven-

teringsområdet Stockholms stad ligger på Djurgården och Ladugårdsgårde. 11 st fornlämningsplatser registrerades här 1951.

Den bebyggelse som idag finns i Bromma fanns i stort sett redan 1951 och av de då registrerade 76 fornlämningsplatserna har endast ett fåtal undersökts och borttagits till följd av senare bebyggelse. Sannolikt har fornlämningarnas ursprungliga antal



I villaområdena kring Stockholm ligger gravfälten ibland mitt inne i bebyggelsen. Bilden visar en gravhög i Långbro, vid Skyttes Plan. Fornlämning nr 61 i Brännkyrka.

reducerats något i samband med den äldre, mera oreglerade villabebyggelsen i Bromma. I de stora villaområdena som byggdes på 30-talet och framåt har man däremot tagit hänsyn till fornlämningarnas läge vid planeringen av bebyggelsen. Här återfinner man stora oförstörda gravfält på parkmark. Som ex-

empel kan nämnas Björklunds hage i Norra Ängby, ett grönområde där inventerarna registrerat ca 100 gravar och Ängbysten, en runsten, som står på sin ursprungliga plats, på en obebyggd tomt i ett villakvarter.

Fornlämningarna i Bromma ligger huvudsakligen i närheten av den vattenled som en gång delade Bromma i en nordlig och en sydlig del. Resterna av detta vattensystem finns kvar än idag i Ulvsundaviken, Lillsjön, Kyrksjön, Judarn och Räcksta träsk. Tillgången på vatten och den odlingsbara mark som frigjordes i och med landhöjningen, gjorde området attraktivt för de människor som under järnåldern slog sig ner här.

Områdena längs Mälarens stränder från Smedslätten till Hässelby är fattiga på fornlämningar. Kustremsan är höglänt och karg och har inte lämpat sig för permanent bosättning. På samma sätt förhåller det sig för stora delar av Brännkyrka socken. I nordvästra delen av socknen registrerades inte någon säker fornlämning 1951 och även andra delar av socknen är fattiga på fornminnen. De 82 fornlämningsplatser som registrerades koncentrerade sig främst till fem områden nämligen Farsta, Årsta, Östberga, Sköndal och Solberga.

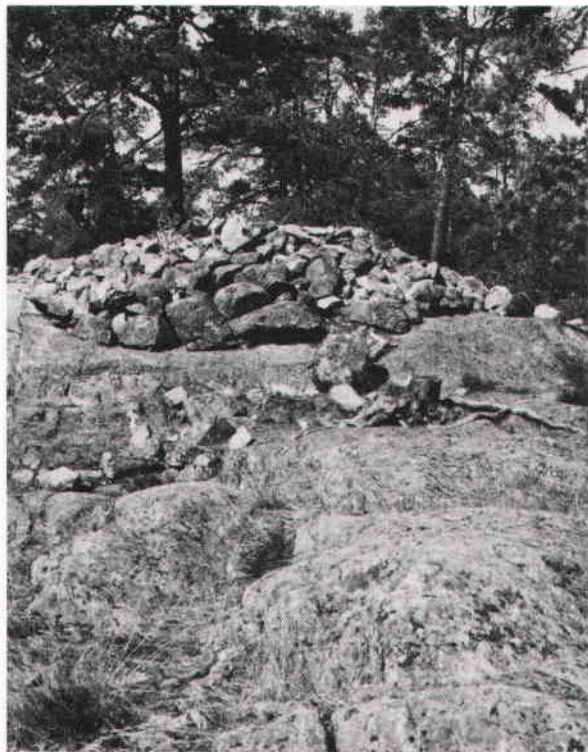
I Spånga socken ligger fornlämningarna tätast. Här registrerades 1951 176 platser som senare R-markerades på ekonomiska kartan. Orsaken till fornlämningstätheten beror dels på att de topografiska förhållandena är gynnsamma, dels på att socknens nordvästra del, Järvafältet, legat orörd. Järvafältet var mellan åren 1907–1969 militärt övningsfält och detta hindrade alla former av byggnation i området. Först då Kronan i mitten av 60-talet började lämna fältet kom den omfattande Järvafältsexploateringen igång. Spångas fornlämningar är jämnt fördelade över socknen, frånsett området invid Mälaren, mellan Grimsta och Hässelby som nästan helt saknar fornlämningar. Spridningen av fornlämningarna återspeglar bilden av järnåldersbebyggelsen.

Gårdsgravfälten ligger med jämna avstånd ifrån varandra, utmed de forna vattenlederna där det fanns tillgång på åker- och betesmark.

Vad man inventerar och varför

I den gällande fornminneslagen från 1942 beskrivs en fast fornlämning som en företeelse "bevarande minnet av fäderneslandets tidigare inbyggare". I Stockholm utgjordes dessa minnen vid 1951 års inventering främst av olika typer av gravar, samlade i

Rösen är gravar från bronsåldern (ca 1500–500 fKr). De ligger oftast ensamma på höjdryggar som i övrigt är fattiga på fornlämningar. Röset på bilden ligger i Ålstensskogen och har fornlämningsnummer 3 i Bromma.



gravfält eller ensamliggande. Gravfältens antal uppgick till 134 och platserna med enstaka gravhögar, stensättningar eller rösen var 175 st. Vidare registrerades 16 runstenar, 3 fornborgar, 7 skålgropsstenar och 20 mil- eller minnesstenar. Tingsplatsen vid Granby i Spånga, Göta landsväg vid Årsta i Brännkyrka, Ryssmuren i Judarnskogen och bildristningen i Riksby representerar fornlämningar av mera ovanligt slag.

I fornminneslagen står vidare att ingen utan tillstånd må utgräva, förändra eller skada eller borttaga fast fornlämning. Inventeringen bildar underlaget för att tillse att denna lag efterlevs. Vill en markägare ta bort en fornlämning för att bygga hus, får han också stå för kostnaderna i samband med utgrävningen. Tillstånd ges av länsstyrelsen, sedan stadsmuseet yttrat sig i ärendet. Många tillstånd till arkeologiska undersökningar har givits för olika stadsplaners genomförande. Det började med utbyggnaden av Vällingby-Råcksta, senare på 50-talet byggdes partihallsområdet i Årsta och i mitten av 60-talet Östberga. I slutet av 60-talet och en bra bit in på 70-talet kom bostadsbyggandet igång på Järvafältet i nordväst och Skärholmen-Vårberg i söder, vilket innebar att antalet fornlämningar i dessa områden reducerades kraftigt. I andra fall, som t ex fornlämningsmiljön runt Akalla by, jämkades planernas idéer ihop med kulturminnesvårdarnas. Bytomten med de gamla husen och intilliggande gravfält ligger idag kvar i den nya stadsdelen Akalla.

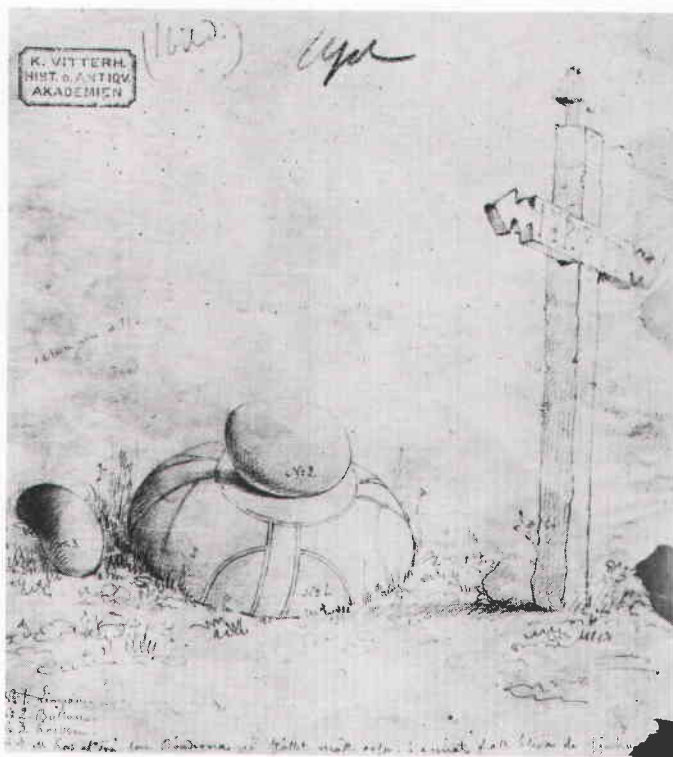
Under ett kvartssekel har stadsmuseets arkeologer undersökt och borttagit ett 50-tal gravfält och likaledes har ett stort antal ensamliggande fornlämningar fått ge plats åt bostäder, vägar och andra anläggningar.

Äldre källor och inventeringar

Allt inventeringsarbete i fält föregås av en genomgång av de uppgifter som finns samlade i våra arkiv.

1667 inrättades ett Antikvitetskollegium vars främsta uppgift var att vårda landets antikviteter och minnesmärken. Fornforskaren Johannes Bureus var den förste som i detta syfte gjorde resor i Sverige och ritade av och beskrev våra minnesmärken. Minnena samlade han i Rannsakingar och Antikviteter (1667–84). En fornlämning i Stockholm som ådrog sig hans intresse var "St Hollingers" grav invid Lundagravfältet i Spånga. Bakom "St Hollinger" döljer sig namnet Holmger Knutsson, en man av folkungaätt som dog i strid mot Birger Jarl 1248. Graven i

"St Hollingers" kors och de tre gravkloten som i folk-mun benämnts osten, limpan och korven, eller som här på bilden: limpan, bullan och korven. Fornlämning nr 43 i Spånga. Teckning av Gottfrid Andersson 1882. ATA.



Lunda är en vikingatida gravhög med tre stenklot på krönet, som enligt folklig tradition förknippats med Holmger Knutsson. Bureus beskriver gravkloten som förstenade rester av en måltid som Holmger i hast tvingats lämna, på flykt undan fienden. En föregångare till det träkors som idag finns rest till minne av Holmgers visit här, fanns redan på 1600-talet.

Tillsammans med monument och fornlämningar av mera märkligt slag är runstenarna det som tidigt ådrar sig upptecknarnas intresse. De flesta av Stockholms runstenar är kända genom dessa tidiga uppteckningar. I runurkunderna finns dessutom uppgifter om senare förkomna stenar och beskrivningar av den plats invid en väg där stenen rests. Resterna av detta förhistoriska vägsystem utgörs idag för det mesta endast av denna runsten.

Under Sveriges stormaktstid gjordes ett omfattande inventeringsarbete. Bureus efterföljare, riksantikvarien J Hadorph, samlade vid 1600-talets slut sina uppteckningar i Resejournaler. Hans lärjunge J. Peringskiöld skapade vid 1700-talets början ett antikvariskt topografiskt arkiv med sin "Monumenta Sveo-Gothica" där han samlade sina egna och sina företrädares anteckningar om fornminnen. Intresset för fornforskning avtog under frihetstiden på 1700-talet. R Dybeck bidrog kanske till att återuppväcka känslan för fäderneslandets historia med sina uppteckningar på 1800-talet. Han gjorde resor i olika landskap varvid han inte bara ritade av och beskrev fornminnen utan också gjorde uppteckningar om svenskt folkliv. Hans kvarlåtenskap finns samlat i bl a tidskriften Runa, Svenska fornsaker och Svenska runurkunder.

I takt med att kunskaperna om våra fornlämningar växte, ökade också behovet av mera systematiska inventeringar.

I början av 1920-talet genomfördes en inventering av fornlämningarna i Bromma och Brännkyrka socknar. De utfördes av statstjänstemän och var i

första hand avsedda som underlag i stadsplaneringsarbetet. Spånga hade vid denna tid inte inkorpore-rats med Stockholm. Den första sockeninventering-en i Spånga gjordes 1926 av Riksantikvarieämbe-tet. En bidragande orsak till denna inventering var att riksantikvarien hade uppmärksammat att man vid militära övningar på Järvafältet hade utsatt fornlämningarna för skadegörelse. Chefen för försvars-departementet svarade med att efterlysa en fullstän-dig förteckning över de fasta fornlämningarna i om-rådet, så att man i fortsättningen skulle kunna und-vika att gräva skyttevärn i gravarna.

Vägledningar för allmänheten

Inventeringarnas uppgifter samlas i Riksantikvarie-ämbe-tets arkiv och hos andra berörda instanser. Arkivet är öppet för den allmänhet som är företagsam nog att ta sig dit.

1922 utkom "Där fädrens kummel stå, en utfärds-bok för Stockholmstraktens fornlämningar" förfat-tad av H Rydh och B Schnittger. I den finns handled-ning för ett tiotal olika vandringsrouter runt Stock-holm där det finns gott om sevärd fornlämningar. Under rubriken "Strövtåg i Bromma" får vi följa med på en tur genom Ångby, fram till gravfältet vid Ene-by. I övrigt ligger utflyktmålen utanför dåvarande Stockholms stad.

I början av 30-talet fick Stockholms skönhetsråd i uppdrag att göra en vägledning till Stockholmstrak-tens natur- och kulturminnen. Det var skönhetsrå-dets förhoppning att vägledningen skulle bidra till att "allmänhetens ökade kunskap skulle vidga in-tresset och förståelsen för minnesmärkena, varige-nom deras bevarande för framtiden också skulle möj-liggöras". En naturminnesinventering låg till grund för denna del av vägledningen. De förhistoriska objekten har bearbetats av K A Gustawsson och G Selling har beskrivit de historiska kulturminnena. 1935 utkom denna vägledning som en tvådelad bok.

Ena delen utgörs av text och bilder och den andra av en hopvikbar karta i skala 1:20 000. Förteckningen över och inprickningen av fornlämningar är så nog-grann och detaljerad att det var denna vägledning tillika med sockeninventeringen i Spånga som i förs-ta hand låg till grund för den stora fornminnesinven-teringen 1951. Att den som vägledning mist en del av sina förtjänster beror på den förändrade kartbil-den. I vissa områden kan det vara svårt att orientera sig och många natur- och kulturminnen finns inte längre kvar.

Den del av sockeninventeringen i Spånga som av-såg Järvafältet publicerades 1929 i Kungl Vitter-hets-, Historie- och Antikvitetsakademiens serie Svenska fornminnesplatser (nr 11). Denna del av inventeringen gjordes mera detaljerad än socknen i övrigt. Vägledningen innehåller en beskrivning av Järvafältets bebyggelsehistoria, ett fornlämningsre-gister och specialkartor över samtliga registrerade gravfält.

Någon vägvisare av senare datum än Stockholms-traktens natur- och kulturminnen från 1935 finns dessvärre inte. Det är dock vår förhoppning, att den nu pågående fornminnesinventeringen skall bidra-ga till att arbetet med en vägvisare till fornläm-ningarna i kommunen skall komma igång.

Vad gäller länet utanför kommunen utkom där-emot, så sent som 1977, en vägvisare till kulturen i Stockholms län, författad av A Nordström och utgi-ven av länsstyrelsen.

Stadsmuseets kontrollbesiktning av fornlämningar 1975

Ungefär samtidigt med att arkeologerna tog de sista spadtagen till följd av exploateringen av Järvafältet gjordes en kontrollbesiktning av kommunens åter-stående fornlämningar. Att den gjordes vid denna tidpunkt var inte en tillfällighet. När uppdragsverk-

samheten i fält i det närmaste hade upphört skulle mer tid kunna avsättas för vård och skyltning av de kvarvarande fornlämningarna i Stockholm. Kontrollbesiktningen är ämnad att bilda underlag för detta. Fornlämningarna beskrivs ur ett nytt perspektiv. Nu noterade man först och främst i vilket skick fornlämningen och miljön kring denna befann sig och föreslog vilka åtgärder som var lämpliga för att hindra pågående igenväxning, slitage, skadegörelse och annat. Med utgångspunkt från denna inventering upprättades senare noggranna restaurerings- och skötselplaner för vissa fornlämningsområden som ansågs som särskilt värdefulla ur bevarandesynpunkt. Vårdplanerna gjordes på Riksantikvarieämbetet. Som exempel på igångsatta vårdprojekt av detta slag kan nämnas Göta landsväg och Skärholmens fornborg (Fornlämning nr 34 och 38 i Brännkyrka). Arbeten av detta slag görs av stadsmuseet i samarbete med parkenheten i kommunen.

Vård och skyltning utgör en viktig del av vår verksamhet. Med denna kan vi nå ut till de människor som utnyttjar de grönområden där fornlämningarna är belägna. Skylten talar om vad vi vet om fornminnet och vården gör den mera tillgänglig.

Fornminnesinventeringen 1980–81

Efter 30 år gör lantmäteriverket en revidering av den ekonomiska kartan och i och med denna sker en ny fornminnesinventering. I maj 1980 gav sig inventerare från Riksantikvarieämbetet ut för att göra en ny bedömning av fornlämningsbeståndet. Inför fältsäsongen genomgicks alla äldre och nyare inventeringsuppgifter som under årens lopp samlats på stadsmuseet. Inventeringen är i skrivande stund avslutad för Spånga och Bromma socknar. Bearbetningen av de insamlade uppgifterna för en noggrannare bedömning av vad som kommer att R-markeras på de nya kartorna är ännu inte klart. Under den tid

som förflutit sedan den senaste inventeringen har synen på fornlämningar ändrats i väsentlig grad. Till detta har i första hand bearbetningen av utgrävningmaterialet bidragit. Bekräftelsen på att ett järnåldersgravfält är knutet till en viss gård eller by, som existerat sedan järnålderns början, gör att man omvänt kan förvänta sig att finna ett visst antal gravar invid en gård. Genom studier av äldre kartmaterial kan man avgränsa dessa s k bebyggelseenheter.

Inom dessa enheter borde man då förvänta sig att finna även andra spår av mänsklig verksamhet än begravningsplatser. I 1951 års inventering bestod de registrerade fornlämningarna nästan uteslutande av gravar och gravfält. Inte på något ställe finns registrerat en boplatz eller andra mera vardagliga komponenter av det förhistoriska samhället. Det har visat sig finnas många orsaker till detta. En övergiven boplatz är svårare att upptäcka än ett medvetet anlagt gravfält. Vid utgrävningar har man ibland hittat boplatzrester under gravplatser, medan det omvända förhållandet är sällsynt. Ingen lade en boplatz på en gravplats om man var medveten om gravarnas existens. 1973 grävdes en s k byplats vid Kymlinge gård i Spånga. Resultatet av denna utgrävning visade i stort att det ställe där gården låg 1925 troligen var samma plats som gården alltid legat, ända ned i förhistorisk tid. Kontinuiteten i bebyggelsen gör att den förhistoriska boplatzen omformats genom århundradenas lopp, men att resterna kan finnas kvar efter denna och efter generationers gårdar, under den befintliga gården.

Den nya ekonomiska kartan för Bromma och Spånga kommer att redovisa åtminstone fyra sådana R-märkta byplatser. Egentligen finns det fler men för att de skall kunna R-markeras krävs att bytomten är övergiven eller att gårdens ursprungliga funktion helt förändrats. På den nya kartan för Spånga och Bromma kommer också att finnas ett 50-tal nya R som betecknar platser med enstaka

gravar och fyra nya R för fyra nya gravfält. Vidare har man hittat, allt enligt förhandsinformation från inventerarna, platser med terrasseringar, stensträngar och fossil åkermark, alla förteelser knutna till det gamla odlingslandskapet. Dessa odlingsres-ter, bytomterna tillika med två medeltida torpgrun-

der, som också kommer att R-märkas, är fornminnen som man tidigare inte noterat. För Stockholms del kan man i sammanhanget inte undgå att reflektera över hur många av dessa fornlämningstyper som under årens lopp obemärkt begravts eller schaktats bort för bebyggelse av betydligt modernare slag.

Kymlinge före 1973. Den gamla byplatsen är belägen i dungen till vänster om vägen. Idag går en ny trafikled, Kymlingelänken, över området.

