

Trähus på Söder – upprustning pågår

Brita Kihlberg och Siv Odlander

En berättelse om de mer än 200 år gamla trähusen – värda att bevara som byggnadsminnen – och de komplikationer som uppstår när de idag förvandlas till moderna bostäder. En utställning med samma tema har under hösten visats på museet.

En historisk tillbakablick

Södermalm, under medeltiden benämnt Åsön, var enligt stadslagen från 1300-talets mitt stadens ”egen mark”. Avgörande för malmens första utbyggnad var de topografiska förhållandena. Bergen var branta och svårtillgängliga och den enkla träbebyggelse, som kom till under medeltiden förlades därför naturligt nog vid stränderna, längs med utfartsvägarna, som löpte mellan höjderna, vid överfarten till stadsholmen, på löten – betesmarkerna vid Fatburssjön – och kanske i trakten av kapellen. Dessa små stugor var avsedda för stadens handel och fiske samt för olika slags verksamheter som tjärbränning och trankekning. Fast bosättning förekom troligen inte, även om ett 25-tal skattepliktiga borgare omnämns på 1400-talet. I orostider brändes husen ned enligt påbud, för att förhindra fienden att få skydd vid belägring av staden. De fredliga perioderna under 1500-talet medförde en ökad bosättning på malmarna.

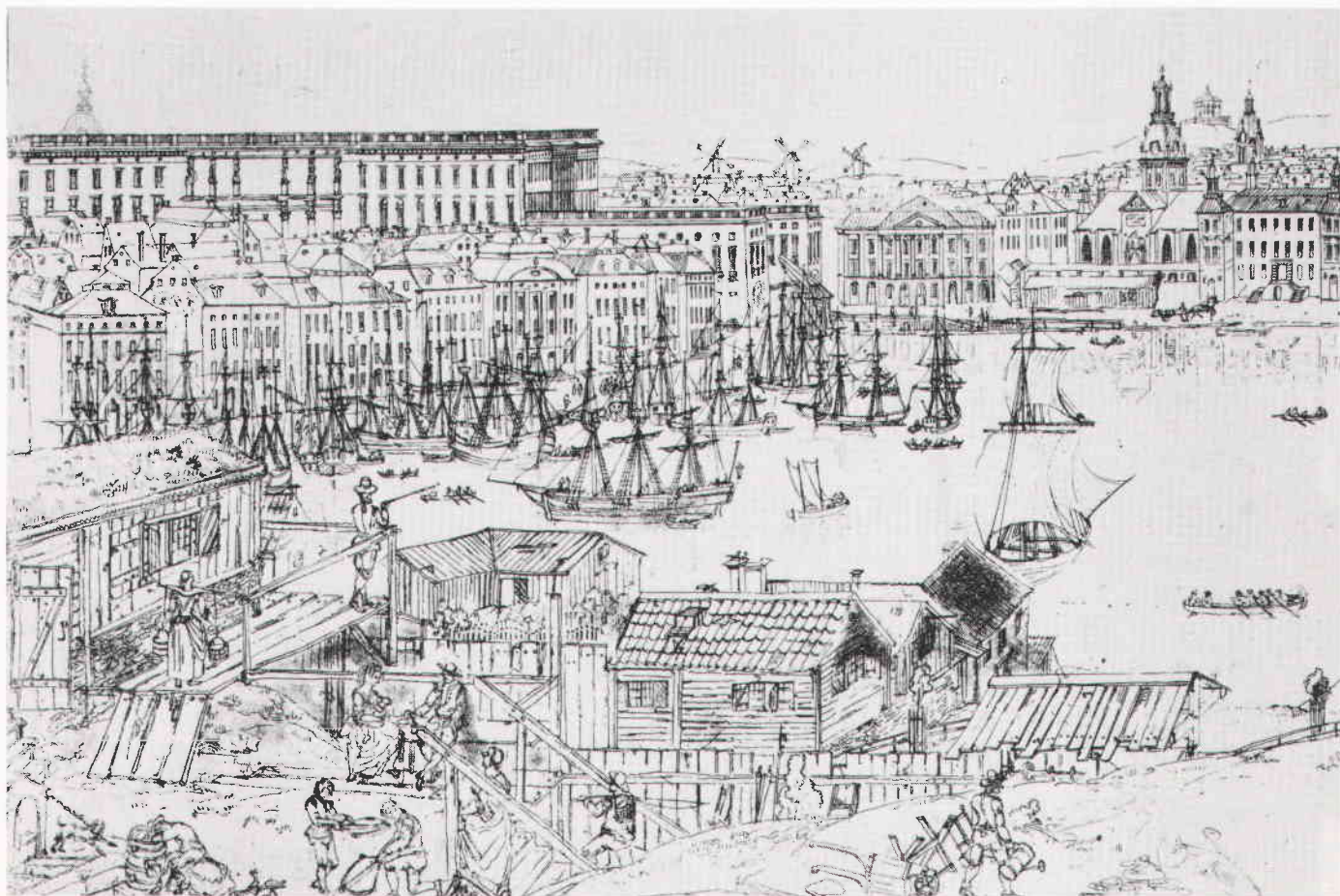
Under Gustav II Adolfs tid samlades rikets förvaltning till Stockholm med ökad inflyttning till staden som följd. Stadsholmens yta blev för trång och utflyttningen till malmarna ökade i rask takt. En

reglering av malmarnas snåriga vägnät efter en för tiden modern stadsplan påbörjades på Norrmalm under 1630-talet, ett tiotal år senare på Södermalm. Planerna utvisar raka gator och rätvinkliga kvarter. Det äldre vägnätet på Södermalm utplånades nästan helt, endast några få gator fick på grund av den bergiga terrängen behålla sin äldre sträckning, något utträtad. För trähusen medförde regleringen rivning eller, vilket var vanligt, flyttning till annan tomt. I deras ställe uppfördes stenhus, ofta med stora trädgårdar i kvarteren. Enligt mantalslängden från 1676 fanns då sammanlagt ca 1 550 gårdar (av trä) och hus (av sten) på Södermalm. Största antalet byggnader var av trä. Trots att bränder härjade och decimerade antalet trähus, bl a på Kvarnberget och i trakten söder om Maria kyrka, byggd 1634, ökade bebyggelsen alltmer över större delar av malmen. Lilla tullens införande 1622 och det tullstaket som uppfördes mellan tullstationerna blev en naturlig gräns för utbredningen. En ökad bebyggelse uppstod sannolikt kring de två nya kyrkorna, Maria och Katarina, uppförd 1656. Stadslignande karaktär fick bebyggelsen först i slussenområdet. Härtill bidrog bl a uppförandet av Nicodemus Tessins Södra stads- och flera ståtliga privatpalats, bl a de Geers vid Götgatan. Utanför regleringsområdet växte den timrade enklare bostadsbebyggelsen fram i takt med de klädesfabriker, glasbruk, varv, bryggerier och många andra hantverksmässiga verksamheter som etablerades på Södermalm. 1688 förlade staden ett

skeppsvarv vid Tegelviken, vid Hammarby sjö anlades ett färgeri. I timrade byggnader vid Högbergsgatan och invid Fatburssjön grundades på 1670-talet ett bryggeri, som kom att bli föregångare till Nürnbergbryggeriet. En social skiktning bland befolkningen började uppstå – i de små grå trähusen under torv- eller brädtak bodde hantverkarna och arbetarna – i stenhusen ämbetsmännen och handelsmännen.

Redan under 1500-talet fanns tanken på att ersätta trähusen med stenhus främst av brandskäl. Det var emellertid den stora branden i trakten av Katarina kyrka 1723, då kyrkan skadades svårt och varvet vid Tegelviken och hundratals timmerhus lades i aska, som blev ett direkt incitament till Stockholms första byggnadsordning 1725, vilken bygger på ett reglemente från 1686. I denna förordnas bl a: "Uppå Malmarne wid Torg och stora Gator samt almäna

Utsikt över Stockholm från söder. Konturetsning, Martins skola nr 3, slutet av 1700-talet.



Hamnar måste ingalunda andra Hus upbyggias än Stenhus – samt wid stranderne åtminstone Korswärckshus warandes Träbyggningarne därsamma-städes aldeles förbudne.” Denna och de efterföljande förordningarna från 1736, då totalt förbud mot trähus utfärdades, och 1763, blev enda rättsliga grund för byggnadsverksamheten i Stockholm. Förordningarna efterkoms i långsam takt, mycket beroende på den allmänna fattigdomen och bristen på byggnads-material. För utmarkerna, under denna tid Vita bergen, Skinnarviksberget, Stigberget och Åsöberget hade man dock en liberalare syn på trähusen: ”Uti de avlägsne Quarteren och Tracterne måste fuller de fattigas små hus få stå obehindrade.” Ytterligare bränder skulle drabba Södermalm; på Maria-berget blev 1759 kyrkan och över 300 hus, därav det största antalet trähus i 30 kvarter, lågornas rov. De svåra ekonomiska följderna av bränderna kunde i någon mån lindras genom möjligheten att låta försäkra fastigheten i det 1746 grundade Stockholms stads brandförsäkringskontor. Efter branden ersattes bebyggelsen på Mariaberget på kort tid av stenhus. Inom Katarinabergsområdet däremot byggdes både sten- och trähus. Vissa områden inom Södermalm började få en allt mer stadsliknande karaktär.

P. Tillaeus' karta från 1733 och G. Biurmans karta från 1751 ger oss en god kännedom om bebyggel-sens utbredning under 1700-talets första hälft. Få hus byggdes emellertid de första årtiondena, men när manufakturerna fick ett uppsving på 1740-talet ökade också bostadsbebyggelsen. Längre ut på malmen, i de bördiga områdena, byggdes stora malmgårdar med vidsträckta trädgårdstomter, de flesta gårdarna såsom Kristinehof, Wirwachska och Hovings i sten, några i trä som Groens malmgård och Eker-mans i Tanto.

1700-talet och det begynnande 1800-talets Stock-holm var i mycket en stad i stagnation, där orenlig-het och nödår plågade befolkningen. Men från 1800-talets mitt och framför allt mot sekelskiftet började

staden resa sig ur förslumningen, storstaden växte fram och trängde undan småstaden. De tekniska landvinningarna möjliggjorde nyanläggningar av fabriker och utvidgning av redan befintliga. Södermalm blev stadens industriella centrum på gott och ont. För stadens utveckling var industrin ett måste, men i dess fotspår följde bostadsnöd, då landsbyg-dens befolkning flyttade till staden för att söka sin utkomst. Från århundradets mitt började allt fler hyreskaserner för arbetarna vid de många fabriker-na att tränga undan träkåkarna, som bredvid de höga hyreshusen såg idylliska ut i sin litenhet – en skenbar idyll för de många som inte fick plats i de nya stenhusen. Från 1800-talets mitt blev Södermalm ”modernt”. Det gick att åka och frakta gods med tåg till Södra station, vatten- och avloppsled-ningar installerades i hyreshusen, gatorna stensat-tes och belysningen förbättrades. Mosebacke torg lades ut efter den sista större branden på Söder 1857, vilken drabbade den nyligen uppförda Södra teatern och ett flertal trähus.

Under ledning av juristen och kommunalmannen Albert Lindhagen framlades 1866 ett förslag till reg-lering av malmarnas gatusystem enligt europeiska huvudstäders mönster. Planen kom att ligga till grund för 1880 års stadsplan för Södermalm. Det hade i all tid varit besvärligt att nå Söders höjder. Det blev därför en stor lättnad för trafiken då den nya uppfartsleden Katarinavägen–Reenstiernas ga-ta öppnade 1910. Men många träkåkar utplånades då leden skar genom bebyggelsen och delade områ-det i en Katarina- och en Stigbergsdel. I de södra och västra delarna av stadsdelen planerades för Ringvä-gen. Den gyttriga bebyggelsen vid de norra stränder-na revs i samband med stora sprängningsarbeten för breda strandgator och kajer. I stadsgården påbörja-des arbetet redan 1875 och härmed förändrades stadsdelens topografi radikalt. Kvar på toppen av berget utmed Fjällgatan blev den småskaliga bebyg-gelsen i sten och trä från 1700-talet. Lundgrens kar-



"Utsigt från mitt fönster N 60 vid Högbergsgatan". Akvarell av Josabeth Sjöberg, 1850-talet.

ta från 1885 visar hur stor utbredningen av trähusen var vid denna tid. I de inre delarna av stadsdelen fanns en ansenlig mängd träbyggnader, de flesta är idag försvunna, några enstaka av den för 1700-talet typiska träbebyggelsen, t ex vid Tjärhovsgatan, Kapellgränd, Maria Prästgårdsgata, Hornskroken, finns idag bevarade förutom "öar" av träkäkar inom reservatsområden.

Så byggdes husen

1736 års byggnadsordning avsåg att sätta definitivt stopp för uppsättandet av nya trähus vid gator och torg. Man kan således räkna med att så gott som all trähusbebyggelse kommit till före 1700-talets mitt. Det bekräftas också av bevarade uppgifter och handlingar angående de hus som finns kvar. Södermalm hade då till stora delar fortfarande karaktären av landsbygd och sättet att bygga och bo skilde sig hel-

ler inte från den lantliga traditionen.

Tomterna var i allmänhet väl tilltagna. Till varje fastighet hörde flera hus med var sin särskilda funktion. Bostadshuset i en eller två våningar förlades oftast med långsidan utmed gatan, och i dess förlängning löper ännu längs tomtgränsen ett högt plank med gång- eller körport in till gården. Där inne finns kanske ytterligare ett bostadshus som flygel till gathuset eller friliggande, där finns ved- och förrådsbodar och utedass, ibland också en särskild bagarstuga. Träd, buskage, nyttoplanteringar och kanske en liten prydnadsrabatt omger gårdsplanen, där förr var plats för vagnar och foror. Hade man egen vattenbrunn på tomten var det givetvis bekvämt, annars fick man hämta sitt vatten i närmsta allmänna brunn.

Hus med eldstad – bostadshus och bagarstugor – timrades av liggande fyrkantstimmer med knutar i

hörn och vid tvärställda mellanväggar medan bodar och uthus byggdes i stolpkonstruktion med lätta brädväggar. Tekniken att bygga hus av liggtimmer är mycket gammal. I Stockholm utgjorde timmermännen – som inte fick förväxlas med snickarna – en ansedd hantverkargrupp. Deras skrå hade, liksom murarnas, medeltida anor.

Ett husbygge krävde ett par duktiga timmermän och några hantlangare. Träkarlarna arbetade med

få och enkla redskap. Med bilan höggs stockarna av furu eller gran till fyrkantstimmer, med huggyxan eller huggjärnet formades knutarna, navare (en enkel borrh), dragjärn och lodbräda behövdes för detaljarbete och justering under uppbyggnaden. Så småningom kom vattenpasset i bruk. Ett liggtimmerhus kräver ingen komplicerad grundläggning. På plan mark räcker det med en rad stenar. Huvudsaken är att hörnstenarna är väl förankrade. I sluttande och

Åsögatan österut från Östgötagatan. Foto omkr 1910.





Mäster Mikaels gata 6 (ved- och kolhandel), 8, 10, 12 (bageri) vid sekelskiftet.

kuperad terräng måste stugorna förstås ställas på en rejälare stengrund. Man tätade mellan ytterväggarnas timmervarv med mossor eller trasor. För att bevara träet från röta och svamp strök man det med saltlake, alun, tjära eller urin, medel som i början av 1700-talet började ersättas med vitriol och rödfärg.

Söders trähus byggdes av hantverkare, småborgare och ofta fattigt folk. Det gäller framförallt bebyggelsen i stadsdelens utkanter. De låga bostadshusen

avsedda för en familj med flera medlemmar hade 1 eller 2 rum och kök, möjligen också en sovkammare på vinden tillgänglig via en trång trappa eller en stegförsedd lucka i taket. Rummens storlek bestämdes av timmerstockarnas begränsade längder. Rumshöjden knappades in så mycket som möjligt, det sparade timmer och uppvärmning.

Bostadshusens enda "installation" var den murade skorstensstocken. I köket vidgar den sig till en spis-



Gården till Mäster Mikael's gata 10. Foto 1906.

kupa över tegelhällen, där grytorna värmdes över öppen eld och från rummen ansluter en spisel eller kakelugn. Golven var lagda med bräder. Rummens väggar kunde under fönstren vara beslagna med några liggande breda bräder eller i bättre fall en

mera arbetad snickeripanel – dåtidens tilläggsisolering? Ovanför panelen var väggen vanligen klädd med limfärgsmålade eller tapetserade papp. Innertaket var brädklätt eller pappspänt och snickerierna målade med tunn oljefärg.

Några uppsatser i Kungliga Vetenskapsakademiens handlingar från 1700-talets mitt ger en inblick i tidens knappa förhållanden och den nödvändiga omsorgen och sparsamheten i samband med trähusbygge. Det var ont om både virke och ved. Det gällde att bygga välisolerat och energisnålt även då! Christoffer Polhem skrev år 1739 om "At sätta up Träbygningar, så at de kunna stå behåldne i långa tider" och går noggrant igenom både grundläggning, väggarnas upptimring och tätning, fönsterinsättning och taktäckning av olika slag. Han ger också recept på vitriollösning för bestrykning av timret och ger råd om hur man skulle skydda sig för råttors

härjningar under golv och tapeter. Julius Salberg beskrev rödfärgningens goda egenskaper att "förswara hwarjehanda Träbygningar mot röta". Det gavs även förslag till vedbesparande kakelugnar innan den Cronstedtska konstruktionen, som står sig än idag, slog igenom på 1770-talet.

De ursprungliga timmerhusen har efter hand förändrats både ut- och invändigt. Vid mitten av 1700-talet började Falu rödfärg mer allmänt användas för bestrykning av fasaderna inte bara för sin träbevarande verkan utan också för den estetiska effekten. Rödfärgningen satte färg på den grå trästadsgatan. Sågteknikens utveckling gjorde panelbrädan prisbil-

Träkåkar vid Kvastmakarbacken. Huset i förgrunden revs på 1960-talet. Foto 1910-talet.



lig och överkomlig. Med utvändig lock- eller slätpanel förbättrades timmerhuset i flera avseenden. Dels doldes stommens skador och skavanker, dels förbättrades värmeisoleringen, men framförallt blev det möjligt att imitera stenhusens fasader både i form och färg. Ett kungligt påbud om ljus oljefärgsmålning på trähusens gatufasader utfärdades 1803. Röd-färgen höll sig emellertid kvar mot gårdssidan. Det har också hänt att panelade fasader vid senare tillfälle putsats med kalkbruk.

Äldre taktäckning av torv på näver eller locklagda bräder byttes vanligen ut under senare delen av 1700-talet mot enkupiga tegelpannor med plåt till skoningar och detaljer. I samband med takomläggningen var det inte ovanligt att vinden inreddes och fönsterkupor fälldes in i takfallen. Entrén förbättrades i många fall med en tillbyggd förstuga.

Större förändringar företogs i allmänhet först på 1800-talet och då i samband med ägarebyte. Då kunde också den inre standarden moderniseras enligt tidens nymodigheter, t ex en järnspis i köket, helvita 1800-talskakelugnar i rummen i stället för de äldre grönglaserade eller dekorerade, nya tapeter och målning i lämplig kulör. Uthus och bodar har i större utsträckning reparerats, rivits och nybyggts.

Mot slutet av 1800-talet kom trähusbebyggelsen alltmer på undantag. Överbefolkningen ledde till svår bostadsnöd för de sämst ställda. Flera familjer trängde ofta ihop sig i varje hus. En järnspis sattes in för varje hushåll. Belastningen på de små husen blev hård och en långdragen förfallsperiod som varat ända fram till våra dagar tog sin början.

Bevara eller riva?

Tanken på att rädda 1700-talshusen åt eftervärlden hade vid 1800-talets slut ännu ej väckts hos de styrande. Kulturhistoriskt intressanta byggnader var i stort sett bara kyrkorna, för övrigt planerades för nybebyggelse. Omkring sekelskiftet började emeller-

tid stockholmarnas intresse vakna att slå vakt om den äldre bebyggelsen i sin stad. En av pionjärerna när det gällde Söders trähus var Anna Lindhagen, bl a ledamot i stadsfullmäktige, där hon 1913 väckte en motion "om bevarande av en del kåkar och täppor i huvudstaden". En utredning tillsattes och Samfundet S:t Erik genomförde fram till 1915 en inventering och kulturhistorisk klassificering av bebyggelsen på Södermalm "den stadsdel, som i detta avseende är mest aktuell, därför att här de flesta kåkarna äro till finnandes på samma gång de äro hotade, då arbetet med den nya stadsplaneregleringen här längst framskridit". I rapporten står att läsa: "Att bevara en eller annan gammal kåk på spridda ställen mitt uppe ibland moderna storstadshus skulle i

Timmermannen Anders Markusson, Mora, arbetar här med bila. Bild tagen 1929 av Olof Ekberg, Nordiska museet.



flera tillfällen vara olämpligt ej minst därför att hela den gammaldags tidskaraktären och sammanhanget mellan natur och anläggning skulle fördäras av omgivningen". Därför föreslogs vissa kvarter, som var i stadens ägo, som bevarandeområden: Vita bergen (bebyggelsen runt Sofia kyrka och vid Nytorget), Åsöberget, Stigberget och Skinnarviksberget större. Från det senare kvarteret föreslogs emellertid flyttning av trähusen till bl a Helgalunden.

Flera stadsplaner skulle följa under 1900-talets första decennier, utformade efter arkitekten Per Hallmans intentioner. Som en följd härav försvann träkåkarna bl a vid Västra Kvarngränd, Pilgatan; storgårdskvarteren vid Helgalunden banade väg för nya boendeformer under 1920-talet. Träkåkarna på Skinnarviksberget blev kvar på sin plats. De kostsamma gatubreddningarna, de nya uppfartslederna och punktsaneringarna blev dock räddningen för många trähus. Det blev helt enkelt inga pengar över för deras sanering.

Det skulle i detta sammanhang föra för långt att skildra 1900-talets utbyggnad av Södermalm. Helt visst har dock åtskilliga trähus försvunnit även under 1930–40-talen. Andra åter har räddats till Skansen genom donationer på 1930-talet. Här har husen från Bondegatan 50, Västgötagatan 36 och Gotlandsgatan 52 fått en fristad och får visa på det ålderdomliga byggnadsskick, som fanns på Söder före storstadens definitiva genombrott.

Beslut och finansiering

I början av 1950-talet togs så de första kommunala besluten om bevarande och en viss upprustningsverksamhet kom igång. Det var intresserade privatpersoner – konstnärer och andra med sinne för de pittoreska miljöerna – som med ekonomiskt stöd från kommunen inredde bostäder och ateljéer åt sig. Hyran bestämdes till en närmast symbolisk summa för en 25-årsperiod. De små husen började bli efter-

sökta och en "kulturkö" ordnades hos fastighetskontoret (upphörde 1969). Det var trähus på bl a Lunda-gatan och Vita bergen som rustades på detta sätt och Åsöbergets småstugor som förvandlades till moderna bostäder i så genomgripande ombyggnader att de samtidigt förlorade en stor del av sin ursprunglighet. Törnqvistska gårdens två hus vid Tjärhovsgatan, där bl a Svenska barnboksinstitutet har lokaler idag, räddades undan förfall och rivning. Gårdarna längs Malmgårdsvägen stod sedan i tur.

En vidgad syn på byggnadsminnesbegreppet jämsides med nya bestämmelser för boendestandard och långivning under 1970-talets första år har i hög grad kommit att bli bestämmande för de resterande trähusens vidare öde.

Katarinabergsutredningen 1972, som genomfördes av kommunala förvaltningar i anslutning till det översiktliga planprogrammet för Södermalm, Söder-67, jämställde 1700-talets trähus med byggnadsminnen. De sägs utgöra "unika dokument över de fattigare folkgruppernas bostadsförhållanden alltsedan 1700-talets första hälft och har därigenom ett framträdande kulturhistoriskt värde", en formulering som inte står byggnadsminneslagen efter. Deras status har alltså i detta avseende nått toppnivå. De efterföljande stadsplanerna har givit dem beteckningar som anger kulturhistoriskt reservat och fortsatt bostadsanvändning. Därmed är hotet om nybyggnad på tomten definitivt avvärjt, och trähusen borde kunna känna sin existens tryggad.

Men snart nog började onådens vindar blåsa. I och med 1973 års bostadssaneringslag blev det inte längre tillåtet att hyra ut bostäder utan "lägsta godtagbara standard", dvs det skall finnas central uppvärmning, kall- och varmvatten, avlopp, toalett och åtminstone dusch, elström och modern köksutrustning. Denna status nådde inte något av de små trähusen upp till.

För att göra det ekonomiskt möjligt att rusta äldre bostadshus kungjordes emellertid i en bostadslåne-

kungörelse i slutet av 1960-talet att statligt bostadslån skall utgå även vid upprustning om den "medför väsentlig ökning av fastighetens bostadsvärde", i de flesta fall dock liktydigt med genomgripande ombyggnad enligt riktlinjerna i Svensk byggnorm.

Hus av stort kulturhistoriskt värde, vilka kräver särskild omsorg, gynnades från 1974 ytterligare genom bestämmelser, dels om utökad låneunderlag, dels för de högst prioriterade – av byggnadsminnesklass – ett extra tillägglån avsett att täcka de kostnader vid upprustningen som inte kan täckas av den framtida bruksvärdeshyran, t ex fördyringar för att värdefulla byggnads- och inredningsdetaljer bibehålls. Men tillägglånet är uppbundet av bostadslånet och dess krav. Denna lånekonstruktion innebär kollisionkurs redan från början. Ombyggnadskostnaderna är höga, per m² lägenhetsyta uppemot 10 000 kr. Även kommunen måste gå in med egna tillägglån.

De statliga tillägglånepengarna, i år 30 Mkr för hela landet, fördelas efter tillstyrkan från Riksantikvarieämbetet. Ämbetet skärpte 1978 kraven på skyddsföreskrifter för de hus som skall rustas med hjälp av tillägglån. Skyddsföreskrifterna skall i detalj beskriva vad som inte får förändras eller förvanskas i samband med projektering och ombyggnadsarbete för att byggnadsminnesvärdet inte skall gå förlorat.

Stadmuseet gör förslag till skyddsföreskrifter, som sedan granskas och fastställs av länsstyrelsen. Som underlag för skyddsföreskrifterna behövs utförlig kunskap om husets befintliga kvaliteter men även om dess tillkomst och tidigare förändringar. Museet genomför därför allra först en noggrann inventering och dokumentation i ord och bild.

Från 1972 har fastighetsnämndens "kulturhus" – däribland trähusfastigheterna – för bostadsändamål inom tullarna successivt överförts till det kommunägda bostadsbolaget AB Stadsholmen. Som förvaltare anlitas numera AB Familjebostäder, som har att

svara för underhåll och upprustning enligt ett uppgjort bostadssaneringsprogram. De orenoverade trähusen var redan hårt nerslitna och dåligt underhållna när de övertogs, men har just därigenom kunnat bibehålla sin autenticitet.

Upprustade står nu husen vid Nytorget, i kvarteren Kungen och Terrassen, vid Mäster Mikael's gata på Katarinaberget samt två hus i hörnet av Bondegatan-Södermannagatan. Fjällgatans märkliga husrad är påbörjad, liksom ett par stugor vid Yttersta Tvärgränd på Skinnarviksberget. Sist kommer turen till stugorna på Vita bergen och vid Kvastmark- och Barnängsbacken samt en del udda hus, t ex Färgargården nära Barnängens gård.

De hittills genomförda upprustningarna har givit värdefulla erfarenheter och synliga resultat. De har också givit en inblick i vilken omständlig och komplicerad procedur förnyelsen och moderniseringen av ett trähus är idag. Man förstår det kanske bäst om man jämför med tidigare förändringar.

Förr hade fastigheten en herre, dvs ägaren bodde där med de sina. Bostadshuset var nödvändigt, inte bara för boendet utan ofta också för den verksamhet som husägaren drev. Han var tvungen att underhålla sina hus och vad därtill hörde så att egendomen inte förföll. Skulle förändringar och förbättringar, eller en modernisering av bostaden göras, måste han dels rätta sig efter husets möjligheter, dels lita till sina egna resurser i fråga om krafter, tid och pengar. De material som kom till användning var desamma som då huset byggdes och de olika arbetena utfördes på samma hantverksmässiga sätt.

Idag är redan utgångsläget annorlunda. Ägare och förvaltare är kommunala bolag. Den blivande hyresgästen är, i de fall då en återflyttning inte är aktuell, en anonym bostadssökande i bostadsförmedlingens kölista, där medicinska och sociala fall samt boende i saneringsmogna fastigheter står först. Men husen skall inte bara bebos. De skall också för oss och kommande generationer berätta om hur många av

våra förfäder bodde och levde i stan och på Södermalm under 17- och 1800-talen. Upprustningen är inte längre en privat angelägenhet. Vår tids teknik och administrativa byråkrati har gjort den till en omfattande procedur med många inblandade.

Projektering och upprustning

För projekteringen anlitar AB Familjebostäder ett flertal konsulter, var och en expert inom sitt område. Det är arkitektens sak att samordna alla synpunkter och forma om de små träkåkarna till moderna lägenheter efter svensk byggnorms krav och samtidigt följa skyddsföreskrifterna. Konfliktpunkter är oundvikliga. Visserligen kan en del normer bemästras genom dispenser och i nödfall kan sådana beviljas även från skyddsföreskrifterna, men krav på bl a brandsäkerhet och stabilitet kan man inte gå runt. När alla inblandade är överens och hyresgästföreningen godkänt ombyggnadsförslaget kan det lämnas in till byggnadsnämnden för byggnadslovsprövning. Ett flertal remissinstanser som brandförsvaret, hälsovårdsnämnden, byggnadsinspektionen och stadsmuseet kan nu yttra sig över förslaget. Samtidigt ansöker projektören om igångsättnings-tillstånd hos länsarbetsnämnden. Hos statliga och kommunala lånemyndigheter söks bostadslån och statliga och kommunala tillägglån. Fastighetskontorets bostadsbyrå är kommunens förmedlingsorgan för ansökningarna. Även Riksantikvarieämbetet och Länsstyrelsen prövar ärendet från antikvarisk och lånesynpunkt. Behandlingen av lånefrågorna är emellertid inte klar, först när ombyggnaden är färdig kan slutlig prövning ske. (Då skall också huset besiktigas ur många synvinklar, inte minst ur byggnadsteknisk och antikvarisk.) Först efter ett par år från det startskottet gått kan arbetet på platsen börja.

De arbetare som idag kommer för att bygga om 1700-talets trähus har inte utbildats i ålderdomligt

byggnadssätt eller hantverk, utan i nybyggnadsteknik. Det är att hoppas att de har tidigare erfarenhet och eget intresse av gamla hus, annars är risken att missmod och otålighet gör dem alltför hårdhänta. Operationen för det gamla timrade bostadshuset är ändå omild. Här kan endast pekats på en del av de problem som uppstår i mötet mellan gamla och nya metoder och material.

Grundläggning, ev källare och gårdsmarken ramponeras där diken grävs för de nya installationerna, såsom vatten- och avloppsrör, elkablar för uppvärmning och belysning samt dräneringsrör. Betong och nutida fyllnadsmaterial används för lagning och isolering mot markens fukt.

Sedan timmerstommen befriats från dålig panel och gammal invändig väggbeklädnad visar den sig ofta vara uppförd i återanvänt virke, lappad och lagad och inte sällan angripen av både röta, mögel och husbock. Det kan bli nödvändigt att byta ut delar av den med nytt timmer eller en helt ny konstruktion.

Måste timmerväggen isoleras, ja, då kläs den på med plast, mineralull och gipsskivor på insidan. Ytterpanelen bör bibehållas orörd, åtminstone på gatu-fasaden.

Fönstren är en viktig del av väggens funktion och husets utseende. Gamla fönster kunde tillverkas i kläna dimensioner eftersom virket var utvalt kärnvirke. Bågarna är enkla, med innanfönster som togs bort på sommaren. Idag vill man ha kopplade tättslutande bågar som inte släpper ut den dyrbara elvärmen eller släpper in störande ljud och kalluft. Trots hårt slitage av väder och vind och mänsklig hantering är det gamla fönstret ofta bättre än det ser ut och möjligt att reparera. Men det fordrar noggrann genomgång av vart och ett och en skicklig hantverkare. Om fönsterbyte har gjorts i senare tid till hela rutor kan det vara motiverat att nu byta till bågar med spröjsar.

Den gamla ytterdörren uppfyller sällan de krav som idag ställs på stabilitet och dimensioner för

brandkrav och låsanordningar. Även om den nya dörren kopierar den gamla eller annan äldre modell blir den ofta ett påträngande nytt inslag på huset.

De nya utrymmena för bad och toalett och de moderna köken kräver ventilation. Det går att använda skorstenstocken för dubbel funktion om aluminiumtrumman för luftcirkulation ryms i samma kanal som det röktäta stålroret från kakelugnen eller spisen. Men skorstenens plåthuv måste anpassas och får kanske en ny och annorlunda silhuett. Takens plåtdetaljer görs numera i fabriksmålade plåt.

Interiören får många nya främmande tillskott. Inte bara i form av köksinredning och sanitetsporlin; flera av de ytskikt vi använder i dag har aldrig tidigare funnits: gipsplattor, spånplattor, plastmattor m m.

De färgstoffer som användes förr kan vara svåra att skaffa idag. Dagens målare måste liksom andra hantverkare arbeta rationellt och snabbt. Därför väljer de alkyd, akrylat och andra syntetiska färger som nu har ersatt naturliga pigment blandade i linolja och terpentin eller limvatten. Hur lång livslängd de nya materialen har, hur de åldras och påverkar timmer och trä vet man idag alldeles för lite om.

Höga krav vid anläggande av elcentral, varmvattencistern, soprum och tvättstuga, gör att man ofta måste bygga nya uthus.

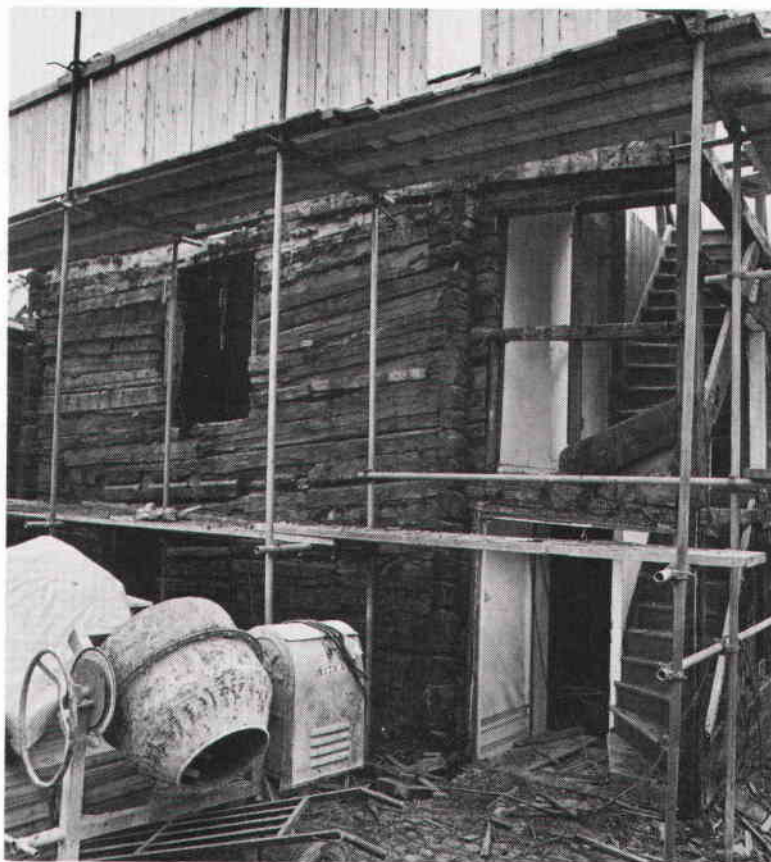
Det är inte bara husen i den lilla 1700-talsfastigheten som förnyas och förändras i och med upprustningen. Även den yttre miljön moderniseras. Gårdarna får belysning och armaturer som aldrig tidigare funnits och portarna dit in förses med lås och knapptelefon.

Upprustningsarbetet är slutfört. Före hyresgästernas inflyttning görs en sista besiktning. Teknikerna pekar på minsta detalj som från deras synpunkter inte är perfekt. Antikvarien ser resultatet på ett annat sätt. Vad blev det kvar av kulturhistoriska värden och kvaliteter efter den ofrånkomliga upp-

rustningen för bostadsändamål? Detaljer som förr gav atmosfär och stämning kan inte återskapas. Kan husen fortfarande anses som byggnadsminnen som "bevarar egenarten hos gången tids byggnadsskick", en förutsättning för att tilläggslånen skall betalas ut? Har vi på rätt sätt tagit vara på en oersättlig del av vår byggnadstradition och vårt kulturarv?

Med följande fyra exempel försöker vi belysa olika förutsättningar och problemställningar.

Timmerstomme avklädd, Nytorget 39. Foto 1979.



Mäster Mikaels gata 10 stadsäga 7629

Amiralitetskaptenen Nils Åhman ägde denna fastighet år 1730. Sannolikt var det han som byggt upp husen efter den stora branden 1723, framför allt det två våningar höga gathuset där kaptenen själv bodde i ovanvåningens tre rum med sin familj, hustru, son, dotter och piga. Bottenvåningen beboddes av skepparen i Kungl amiralitetet Nils Trana. Att detta

var ett förnämre borgarhus framgår av den högklassiga fasta inredningen: bröstpaneler, dörrar och foderlister av 1700-talstyp, bemålade tak och paneler. Den stora murade spiskåpan i ovanvåningen kan ha tillkommit senare. Till fastigheten hörde nämligen ett kök och en bagarstuga, inrymda i det låga timrade gårdshuset. Mellan detta och gathusets förstuga fanns en förbindelselänga (riven i början av 1900-talet) med bodar där nere och två kammare

Timmerstommens nedre rötade stockvarv i gathuset Mäster Mikaels gata 10, byts ut mot stolpkonstruktion.

Äldre spegeldörrar från Mäster Mikaels gata 7, lagade på Familjebostädernas snickeri.



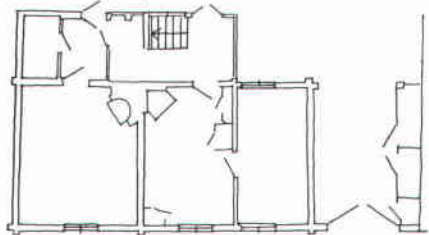
Mäster Mikael's gata 10. Gathusets nya förstuga mot gårdssidan. Foto 1978.



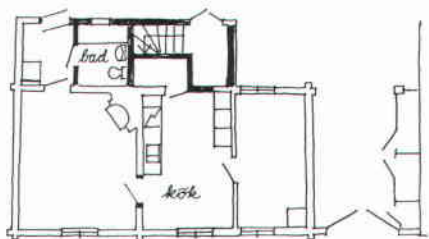
Plan av bottenvåningen före och efter ombyggnaden.
Nya väggar är svartmarkerade.

Plan av ovanvåningen före och efter ombyggnaden.
Nya väggar är svartmarkerade.

bottenvåningen



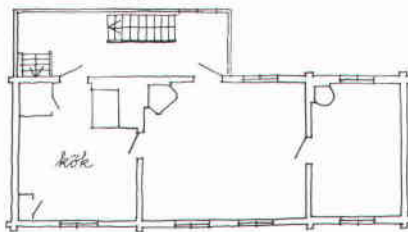
före



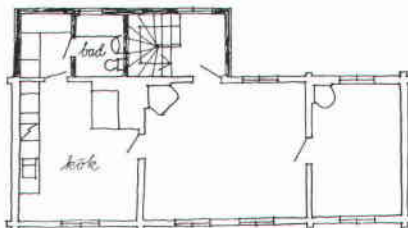
efter

15m

ovanvåningen



före



efter

innanför en loftgång ovanpå. Gårdens två avträdeshus och gårdshuset på övre gården finns också kvar, däremot inte stallet med höskulle och en timrad brunn med pumpstock.

Fastigheten rustades upp 1978–80. Gathuset var då inte nämnvärt förändrat sedan 1700-talet, förutom en reparation år 1805 avseende fönster, dörrar och eldstäder. Stadsmuseet gjorde före upprustningen en inventering, men skyddsföreskrifter var då inte aktuellt. När man rev loss de pappspända undertaken i gathusets övre våning upptäcktes målningar på de ursprungliga panelbrädorna, senare också i bottenvåningens ena rum. Även på förstugans invändiga brädpanel fanns rester kvar av dekorativ målning. Förstugan var emellertid i så dåligt skick att den inte ansågs vara möjlig att bibehålla. Den ersattes med en nybyggnad i samma dimensioner, i vilken de båda våningarnas badrum installerades och husets alla rum kunde således bibehållas intakta. Delar av förstugepanelen togs tillvara, de har behandlats av konservator och förvaras i stadsmuseets samlingar. Det målade taket i ovanvåningens sal har ett mittmotiv, som anspelar på ägarens anknytning till sjön. Två putti står framför en kvinna som i ena handen håller ett ankare, i den andra ett kors. I takets hörn finns bilder som representerar de fyra årstiderna med tillhörande språkband. Takets bottenfärg är blågrön, en färg som återfanns på rummets övriga snickeriinredning och åter använts vid nymålningen. De två andra taken, i övre våningens mindre och undervåningens östra rum, vilka nu också renoverats av konservator, har motiv med ljus blå himmel med vita sommarmoln, målade med stor skicklighet och elegans. Husets stomme hade inte obetydliga skador. De nedersta stockvarven var rötangripna och måste till delar lagas med nytt timmer. Under tiden hölls huset uppe och rätades upp med hjälp av domkraft. Yttertaket, som var tegellagt på öppen läkt och undermuret och som delvis fallit ner medan huset under senare år stått obebott, har



Mäster Mikaels gata 10. Övre salens målade paneltak efter framtagning och konservering av konservator Lars Göthberg. Foto 1978.

bytts ut. Gatufasadens släta panel har lagats med minsta möjliga ingrepp och utan tilläggsisolering.

Fjällgatan 32 kv Kronan 5

Här bodde år 1730 tröjvävaren Anders Berg, 31, med hustrun Anna Maria, 29, och barnen Britha Catharina och Anders, 7 och 4 år. Till hushållet hörde också Bergs svärfar fd bokhållaren Johan Melin från Dalarö skans och hans käresta Britha samt två 16-åriga ungdomar från Hälsingland, lärgossen Anders Bengtsson och tjänsteflickan Barbro Jordman, som tjänade för mat och kläder.

Bostadshuset hade enligt mantalsbeskrivningen fem rum och vind. I bottenvåningen inrymdes även

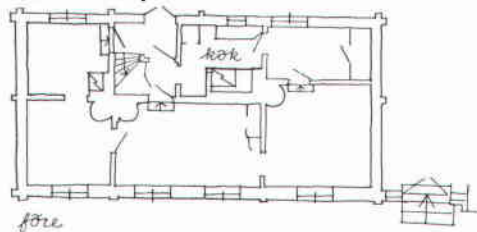
Fjällgatan 32. Gårdssidan. Lagg märke till takets förhöjda del bortom takkupan och gårdspåfyllningen upp mot fönsterhöjd, vilken också "krympt" dörrhålet. Dörren har nertill förlorat en del av ramverket och dessutom tröskeln.



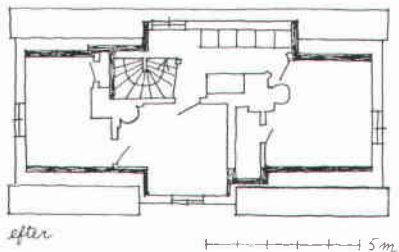
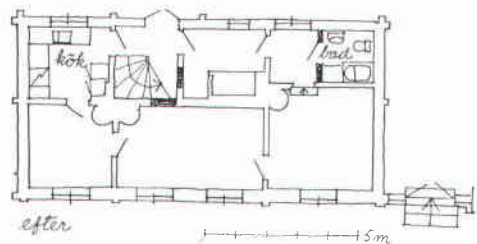
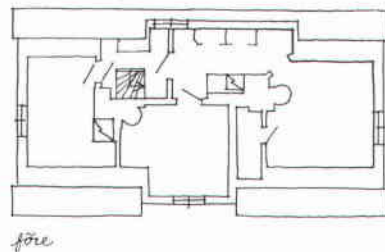
Plan av bottenvåningen i befintligt skick och planlösningen för den planerade ombyggnaden. Nya väggar är svartmarkerade.

Plan av ovanvåningen i befintligt skick och planlösningen för den planerade ombyggnaden. Nya väggar är svartmarkerade.

bottenvåningen



ovanvåningen



Bergs verkstad. Väveriverksamheten växte. År 1755 fanns 6 lärgossar, en av dem sonen Johan, 24. De bodde i en nybyggd timrad enkelstuga högre upp på tomten. Bergs hade nu också två hemmavarande döttrar, 21 och 18, samt pigan Brita Lund, 23. Berg hade låtit inreda en kammare på vinden med fönster i en frontespis mot gatan och sätta in en liten trappa dit upp. För att ge svängrum över trappan hade en del av taket mot gårdssidan måst höjas. Den äldre taktäckningen av bräder byttes samtidigt mot tegel. Rummen hade grönglaserade kakelugnar, brädgolv och panelade tak. I den stora salen fanns vävtapeter och idag har man upptäckt rester av dekorativ målning på takbräderna. År 1760 sålde Berg sitt hus. Det bytte därefter ägare ett antal gånger men förändrades inte förrän 1838 då det inköpts av järnbärraren Olof Backman. Han lät reparera fönster, dör-

rar och golv och sätta in nya vita 1800-talskakelugnar. På vinden inreddes ytterligare två rum samt ett kök. Han avsåg att panela och måla om fasaderna. Det är osäkert om det blev gjort, eftersom näste ägare, sjökaptenen Christer Pålsson ansökte om samma sak år 1865. Lägg märke till gatufasadens empireinspirerade oljemålade panel och gårdsidornas enkla rödfärgspanel.

De enskiviga fönsterglasen i bottenvåningen är av senare datum men för övrigt har huset inte nämnvärt förändrats efter denna tid. Huset har efter hand försetts med 4 spisplatser, dvs hyst fyra hushåll. Det bebos idag av en familj som i huvudsak nyttjar bottenvåningen. Fastigheten står i tur i den pågående upprustningen på Fjällgatan. Gathuset blir enfamiljsbostad i två våningar. I bottenvåningens sexdelade plan förläggs köket till det sydöstra hörnrummet och för badrum avdelas kammaren i sydväst.

Husets restaurering möter två större problem. Det ena är den invändiga trappan som är alltför brant och trång för daglig användning till sovrummen i ovanvåningen. Byggs trapploppet om spolieras dörren och den fina kontakten mellan entrén och salen. Det andra är den låga entrédörren och eventuella skador i sydfasaden. Tomten sluttar ner mot huset och för att "skydda" husgrunden har marken fyllts på med cement ändå upp till fönstrens underkant och dörröppningen är nu bara 1,60 hög. Både golvet i husets södra del och marken utanför måste sänkas igen och säkras mot vidare lutningsskador.

Skånegatan 106 i kv Mineralet

1726 uppläts åt åkaren Olof Göransson Hagberg en ofri tomt på norrsidan av Vita berget. Hos Ämbets- och Byggningscollegium hade han begärt att få "intaga och bebygga en liten plats längst ut på Södermalm, uti Sancta Catharina församling, utom kvarnarne emot trädgårdsmästare Peter Fagges trädgård uppå bergen". För tomtens "avlägsenhets, bergs- och oländighets skull" behövde Hagberg betala blott 10

Fjällgatan 32. Foto 1981.



öre silvermynt i tomtöre. I bouppteckningen efter Hagberg 1731 upptas "en liten ofri tomt bebyggd med en liten stuga samt ett stall". De efterföljande ägarna var förutom Hagbergs änka bl a två skeppstimmermän och en brädgårdsarbetare. Rådhusrättens värderingsprotokoll från 1839 berättar följande om tomten och dess byggnader: "Vid gatan genom gamla portar i brädplank, ingång till En liten tobaksplantage vid foten av ett berg söderut. Österut: En liten gulmålad, brädfodrad timmerbyggnad på stenfot, innehållande En förstuga med ett kontor, bräddtak och brädgolv, samt Ett kök med ett litet fönster, spis, bräddtak och brädgolv inom Ett rum med 2ne fönsterluffer, spis, bräddtak och brädgolv Uti kökstaket lucka till En liten vind, taket däröver av tegel på bräder Vidare Tvenne vedbodas av bräder Ett gammalt avträde av dito. Värderat till 150 Rd Bco."

Föga kunde väl åkaren Hagberg ana att hans lilla timmerstuga skulle få stå kvar ännu efter 250 år. Denna stuga, idag med adressen Skånegatan 106, och den övriga småskaliga trähusbebyggelsen från 1700- och tidigt 1800-tal på Vita bergen bildar en kulturhistoriskt och inte minst socialhistoriskt värdefull rest av det äldre husbeståndet inom detta område. Detta var Söders utkantsbebyggelse, träkäkar med en enklare inredning och bebodda av mindre bemedlat folk, som fick sin utkomst i hamnen och de närläggna fabrikena.

Framtiden för den lilla stugan och dess närmaste grannhus är oviss. Förslag finns att bygga om det omoderna huset och inreda en permanent modern bostad med kök, dusch och installationer allt enligt dagens krav och normer. Men huset är sprött och slitet av ålder och eftersatt underhåll och har dessutom små rumsproportioner och låga takhöjder. In-

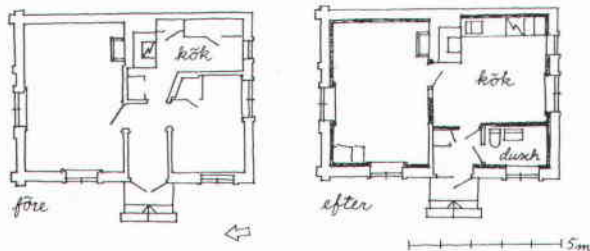




Köket i stugan vid Skånegatan 106. Foto 1979.

Vänster sida: Skånegatan 106. Foto omkr 1910.

Stugans nuvarande plan och förslag till planlösning för modern bostad. Skånegatan 106.



greppen i stomme och ytskikt skulle därför bli så omfattande att byggnadens äldre karaktär skulle gå förlorad. Stadsmuseet har i stället förordat en annan användning, t ex sommarbostad, ateljé, och en varsam upprustning utifrån husets egna möjligheter och villkor. Upprustningskostnaden skulle då, enligt av museet anlitad konsult, kunna hållas på en mycket lägre nivå än vid en total ombyggnad. Finansiering med bostadslån och tillägglån (som kan fås för renovering av hus av byggnadsminnesklass) kan emellertid ej utgå då ombyggnaden inte skulle uppfylla nybyggnadsstandard.

För Stockholms och Södermalms historia är bevarandet av Vitabergsbebyggelsens äldre karaktär ett viktigt byggnadshistoriskt dokument för framtiden.

”Emilias hus” vid Stigbergsgatan 21

Bakom det höga planket vid gatan hukar sig i bakken två små smärade tidiga 1700-talshus, som byggts samman under 1800-talet. Byggnaden är nu föremål för museets särskilda intresse. Här pågår sedan ett år, på museets initiativ och under sakkunnig arbetsledning en varsam restaurering i kommunal regi och med kommunala medel. Bebyggelsen har ett stort kulturhistoriskt och socialhistoriskt intresse som vittnesbörd om fattigt folks bostadsförhållanden från 1700-talet till 1900-talets början. Vid upprustningen kommer husets exteriör att bibehållas och interiörerna att återställas i det skick de hade under 1920-talets första år. Då bodde änkan Emilia med sina 5 barn på nedre botten i den norra lilla stugan i ett rum och kök med murad spis och kakelugn. 1916 bodde, förutom Emilias familj, ytterligare 9 personer i huset. Emilias stuga har sedan 1924, då den dömdes ut som bostad och Emilia flyttade, varit hårt av tidens tand. Det är därför en grannliga men stimulerande uppgift att så autentiskt som möjligt söka laga huset och återskapa den bostadssociala miljö som Emilia och hennes familj vistades i. Hen-

nes egna och hennes efterlevande barns skildringar har gett god kunskap om miljön. Varje byggnadsteknisk åtgärd har föregåtts av en noggrann byggnadsarkeologisk undersökning. Lagningar av stommen har utförts av timmermän, som i knutar fogat samman nya väggpartier av gammalt friskt timmer, bjälkar har skarvats i och nytryck av tapeter utförts

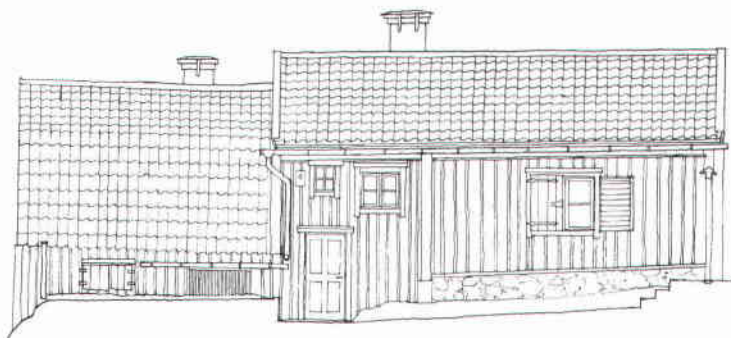
efter förlagor i huset. Rummen kommer sedan att möbleras tidstypiskt. Stor hänsyn kommer också att tas till den yttre miljön.

När upprustningen är klar kommer byggnaden att ha ett stort pedagogiskt värde och skall användas i museets undervisningsverksamhet för olika studiegrupper.

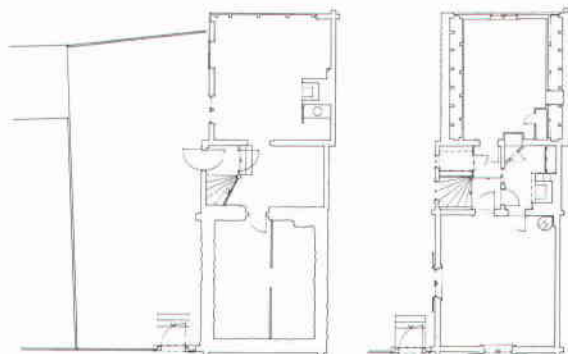


Stigbergsgatan västerut mot Katarina kyrka. Närmast nr 23, därefter nr 21 med "Emilias hus". Foto omkr 1910.

Uppmåtningsritning av västra fasaden strax före renoeringen.

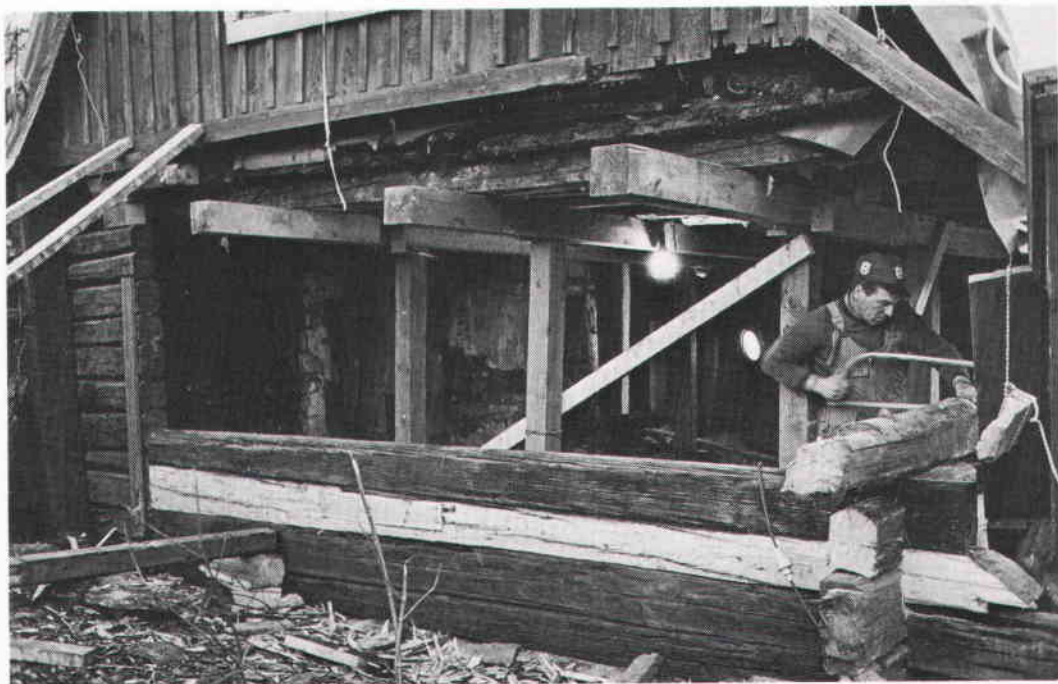


Uppmåtningsritning av rummen på bottenvåningen och 1 tr strax före renoeringen.





*Efter stomkompletteringar
har norra huset delvis fått
ny panel med locklister
och nya fönster.
Foto 1981.*



*Norra husets stomme la-
gas med gammalt, friskt
timmer. Foto 1980.*