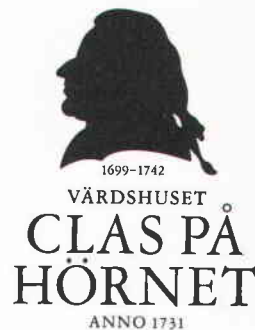


Clas på hörnet

Kerstin Mandén-Örn



Under hösten 1984 har det nyrenoverade värdshuset Clas på hörnet invigts. Eftersom stadsmuseet och stockholmarna under mer än 10 år engagerat sig för ett bevarande av Clas på hörnet kan det nu vara tid att berätta lite om husens historia och om svårigheterna omkring deras bevarande.

I den lummiga delen av Norrmalm vid utfarten mot Roslagstull låg på 1700-talet flera malmgårdar såsom Stora och Lilla Ingemarshof, Wertmüllers malmgård och Bellevue. På lagom avstånd från den osunda staden fanns också ställen för rekreation och förlustelser: Norra hälsobrunnen och Clas på hörnet.

De byggnader som vi idag är vana att kalla Clas på hörnet är inte det äldsta värdshuset på platsen. Det ursprungliga värdshuset låg på samma tomt men i hörnet av Roslagsgatan och Surbrunnsgatan. Det var hovrättsadvokaten Johan Hjärpes malmgård som 1731 köptes av Clas Browall. Här öppnade Browall värdshus i en envåningsbyggnad med endast några få rum. Enligt brandförsäkringshandlingar fanns vid 1700-talets mitt ett stort antal byggnader på tomten. Vid nuvarande Birger Jarlsgatan låg en äldre timmerbyggnad med ett brutet tak, på platsen för befintlig träbyggnad. I bottenvåningen fanns en stor sal använd som festsal. Byggnadens ålder har man inte kunnat fastställa men enligt Carin Lindskog som skrivit om Clas på hörnet bör byggnaden vara uppförd 1742. På 1780-talet ägdes värdshuset av traktören Carl Westman av den kända bryggarsläkten. Denne lät 1784 uppföra ett tvåvåningshus i

korsvirke (befintlig putsad byggnad) intill timmerhuset. Byggnaden upptogs av en danssalong genom två våningar och några mindre rum. Slottsmurmästaren Petrus Serén ritade inredningen till denna den gustavianska epokens förnämsta danssalong. Börssalens inredning av arkitekten Erik Palmstedt har varit förebild för Serén men i Clas på hörnet har utsmyckningarna utförts som grisaillemålning (olika grå valörer) på väv istället för att vara skurna i trä.

Det gamla värdshuset som hade ett bra läge vid utfartsvägen och i närheten av Norra hälsobrunnen vid Surbrunnsgatan var livligt besökt och hade ett förnämligt rykte under hela 1700-talet. Det finns bl a berättelser om Fredrik I:s besök i den äldre festlokalen i trähuset 1745 och om Bellmans vänskap med traktören Helin på 1780-talet. Som livligast var nöjeslivet under Gustav III:s tid med baler i den nya eleganta danssalongen. Clas på hörnets popularitet minskade efter år 1800. Under 1800-talets förra hälft försiggick emellertid de berömda Uggleviksbalerna här. Efter brunnsdrickning vid Ugglevikskällan hölls bal i danssalongen på Clas på hörnet.

År 1834 då koleran drabbade Stockholm köpte staden fastigheten och använde byggnaderna som koleraskjulkhus. Under 1840-talet fungerade byggnaderna åter som värdshus i privat ägo. 1858 begärde dåvarande ägaren att få bygga om danssalongen till bostäder. Ett mellanbjälklag lades in, fönstren ändrades m m. Värdshustiden var förbi. Den äldsta värdshusbyggnaden användes också till bostäder och

butik tills huset revs 1911. Stockholms stad köpte åter fastigheten på 1870-talet och hit förlades bla renhållningsverkets kaserner. Under större delen av 1900-talet har AB J E Zachrissons Åkeri och Renhållningsverk varit välkänd hyresgäst. Zachrissons hade kontor och bostäder i trä – och korsvirkeshusen och stora stallar och uthus på tomten. Våning 1 tr i korsvirkeshuset utgjordes till en början av en stor lägenhet för åkeriägaren och delades upp i smålägenheter först på 1930-talet. Under 1970-talet hade bla Teater 9 kontor i huset. Teaterlokalen låg på samma tomt, i fd biografen Dixi på Roslagsgatan. På tomten

för övrigt fanns i sista skedet bla lokaler för bilförsäljning.

1973 framlades en stadsplan som innebar att hela kvarteret Väduren skulle innehålla bostäder och att Clas på hörnets byggnader skulle rivras. Alltsedan dess har diskussioner förts om bevarande av Clas på hörnet. Den allmänna opinionen har naturligtvis haft en mycket stor betydelse för byggnadernas bevarande. 1975 bildades Kulturminnesföreningen Clas på hörnet. Föreningens syfte var att verka för byggnadernas bevarande, i första hand som ett Visans Hus. Samfundet Visans Vänner var en av

Clas på hörnet 1984. Foto Anna Ulfstrand, SSM.



initiativtagarna till föreningen. 1975 lades en motion i kommunfullmäktige om bevarande av Clas på hörnet och samma år väcktes även frågan om byggnadsminnesförklaring. Två alternativa stadsplaneförslag lades fram 1975: ett som innebar rivning och ett som innebar bevarande av korsvirkeshuset med K-beteckning i stadsplanen. Kommunfullmäktige beslutade 1976 att byggnaden Clas på hörnet skulle bevaras och restaureras samt att då pågående stadsplanearbete skulle inriktas på att byggnaden skulle tjäna som ett komplement till planerat bostadshotell för pensionärer. I den 1978 fastställda stadsplanen har Clas på hörnet fått beteckningen Ac vilket betyder att byggnaderna endast får inredas och användas för allmänt ändamål. Dock får lokaler för kulturellt ändamål "anordnas". Byggnaderna har sålunda ingen K- eller Q-beteckning, vilket stadsmuseet reagerat mot.

Kommunen har under många år sökt efter lämplig användning av husen. Stadsmuseet har deltagit i diskussioner om flera olika slags nyttjanden: daghem, armenisk kyrka och kontors- och utbildningslokaler. Under alla dessa år har husen stått tomma och förfallit alltmer. 1983 träffades avtal med AB Krogarna - Christer von Arnold om restaurangrörelse på platsen. Namnet Clas på hörnet blir åter ett levande begrepp. Den slutliga användningen som värdshus, har museet ansett ha många fördelar med huvudvikt på traditionen bakåt till 1700-talet.

Eftersom trähuset, en panelad timmerbyggnad, var i så dåligt skick med delvis rutten stomme har stadsmuseet underhand tvingats acceptera rivning av byggnaden under förutsättning att rivningen skedde på sådant sätt att byggnadens konstruktion och byggnadsdetaljer kunde dokumenteras. En förutsättning för rivningen var från stadsmuseets sida också att den nya byggnaden på platsen i huvudsak fick samma volym, fasad-, tak- och detaljutformning som den gamla träbyggnaden. En förlängning av huset med en fönsteraxel accepterades dock. Korsvir-

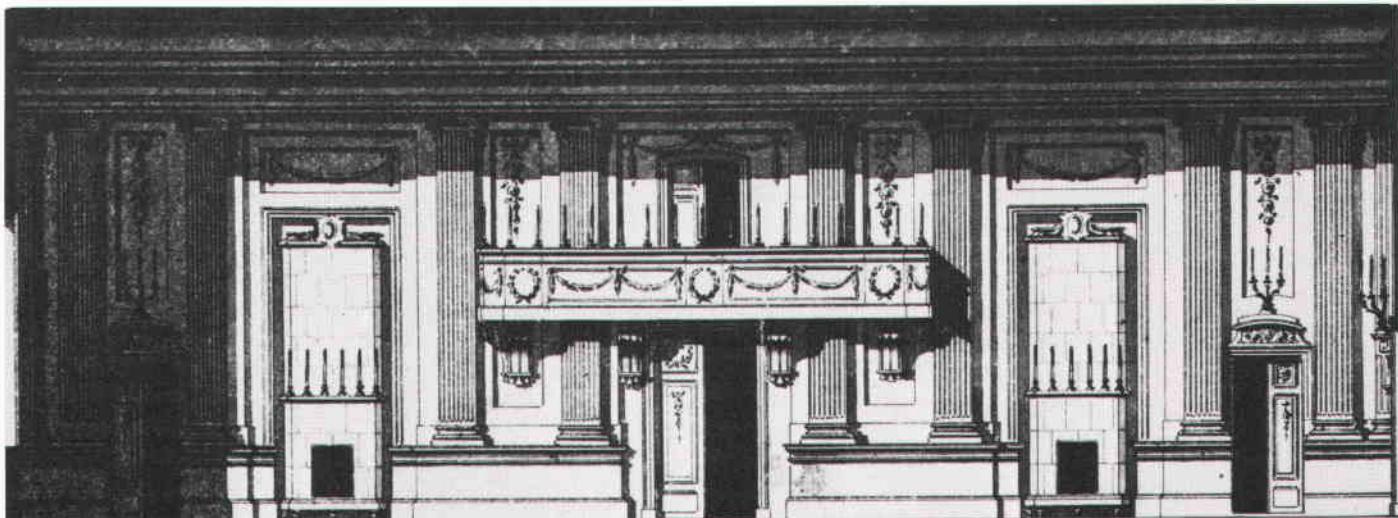
keshuset, som var i bättre skick bedömdes möjligt att rusta upp.

Stadsmuseets inventering visade att korsvirkeshuset hade planlösning och stucktaklister och snickeriinredning bevarade från 1780-talet i rummen mot gården. Den fd danssalongen mot Birger Jarls-gatan som delades upp i mindre rum på 1800-talet hade inredning från 1800-talets mitt och senare del samt från 1900-talet. Vid inventeringen var man naturligtvis mycket intresserad av att finna spår av inredningen från den gamla balsalen. En hålkäl av trä i taket med rester av en gråmålad väv klistrad på träet var det enda man fann.

Rivning av trähuset påbörjades vid jultiden 1983. När panelen togs bort kunde man konstatera att timmerstommen hade laxade knutar, en konstruktion som man vanligtvis daterar till 1800-talet. Huset var således ett tidigt exempel på denna teknik. Fasaderna mättes upp liksom detaljer av fönsteröverstycken, takfotsbräda m m.

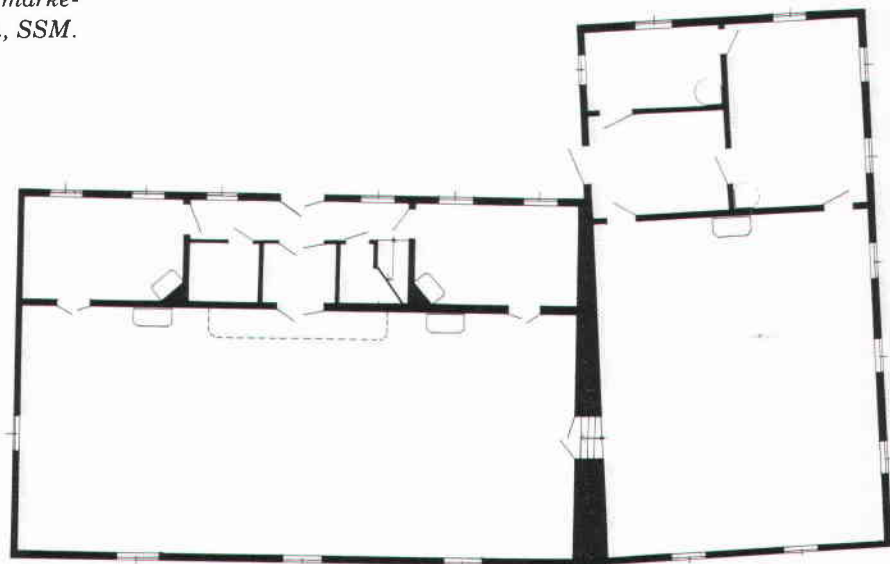
Ombyggnaden av korsvirkeshuset började strax därefter. I detta skede kunde man finna de ursprungliga fönstrens läge och även se spår av de konsoler som bar läktaren i balsalen. Vid nerknackning av putsen visade det sig dessvärre att den bärande stolpkonstruktionen mot Birger Jarls-gatan och Surbrunnsgatan var så angripen av röta att den nästan helt måste bytas ut. En bidragande orsak var naturligtvis att den ursprungliga marknivån ändrats avsevärt bla i samband med en kraftig höjning av Surbrunnsgatan så att marken fyllts upp mot väggarna. Vid renoveringen har flera byggnadsdelar visat sig vara i sämre skick än väntat. Här ställdes också de antikvariska önskemålen om bevarande emot alla de krav som ställs på en hotell- och restaurangbyggnad idag vad gäller brandskydd, handikapptillgänglighet, arbetsmiljö och inte minst ekonomiska ramar.

I rummen mot gården på bottenvåningen och våning 1 tr har rummens planer bevarats med stucktaklister och paneler från 1700-talet. I övrigt är

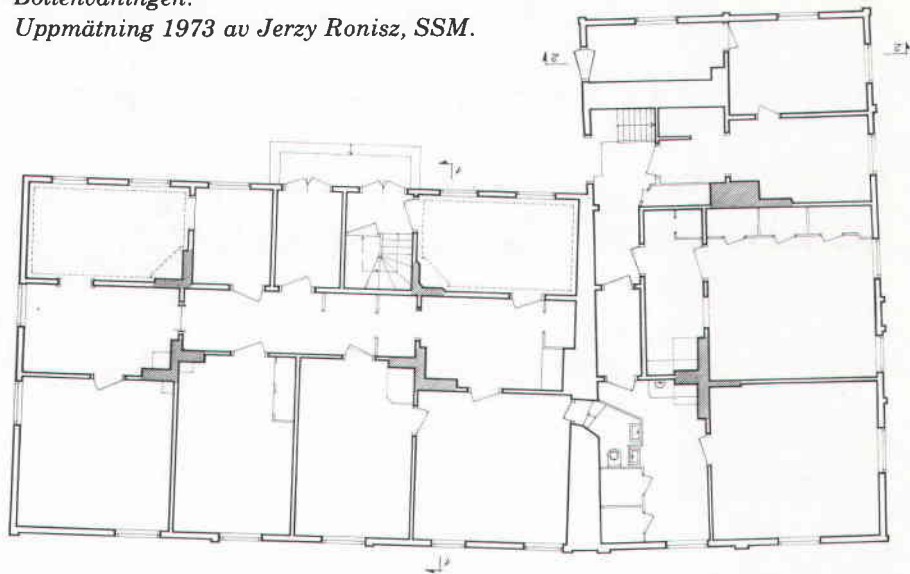


Ritning till danssalongens västra långsida av Petrus Serén omkring 1784. Tillhör Slottsarkitektkontoret.

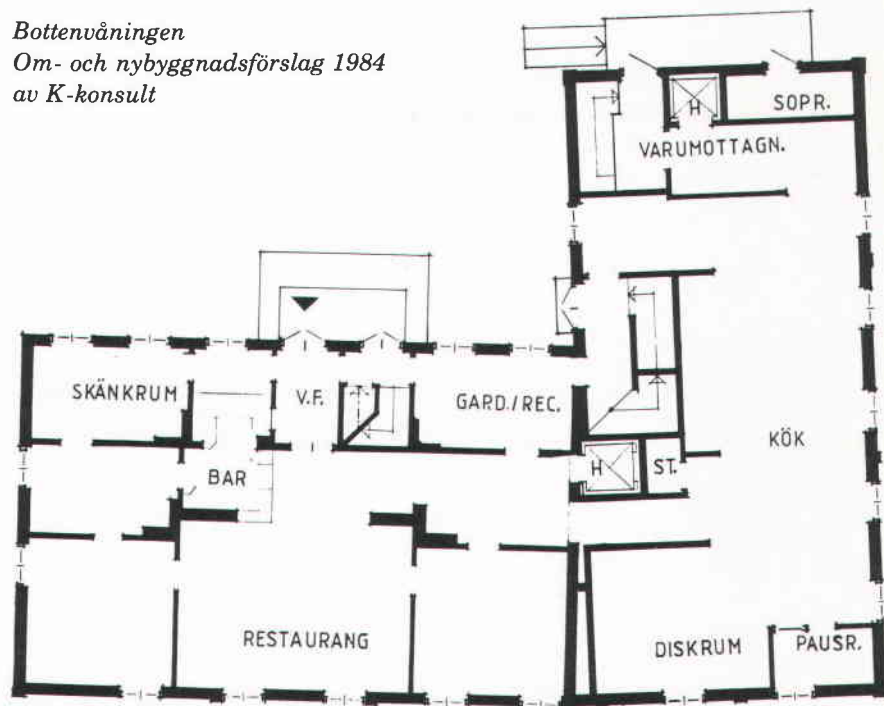
Rekonstruktion av bottenvåningen i korsvirkeshuset och timmerhuset efter syneprotokoll 1787. Den mindre festsalen i timmerhuset är genom några trappsteg förbunden med den större balsalen. I den stora balsalen är två kakelugnar och läktaren markerade. Rekonstruktion 1978 av Lars Bengtsson, SSM.



*Bottenvåningen.
Uppmätning 1973 av Jerzy Ronisz, SSM.*



*Bottenvåningen
Om- och nybyggnadsförslag 1984
av K-konsult*





Bal på ett värdshus. Bilden visar hur en bal på Clas på hörnet kan ha gått till. Oljemålning av Alexander Lauréus 1814. Tillhör Stockholms universitet, foto d:o.

enstaka äldre inredning bevarad: på bottenvåningen furugolv i några rum och en helfransk enkeldörr med foder från 1700-talet, på våning 1 tr ett dörrfoder mellan trapphall och korridor. Två kakelugnar finns kvar, en från 1800-talets början och en från slutet. För att återge rummen en ålderdomlig karaktär har i ett rum på 1 tr en taklist från 1800-talets mitt rekon-

struerats och för övrigt har rummen i båda våningarna kompletterats med nya stuklister och profilerade paneler och foder. Stadsmuseet har i ett av rummen på bottenvåningen deponerat en kakelugn som kommer från Eriksbergsgatan 6 och kan dateras till 1700-talets mitt.

Korsvirkeshuset har restaurang på bottenvå-

Hörnet av Surbrunnsgatan och Roslagsgatan vid sekelskiftet. Två kvarteret Väduren med den byggnad som innehöll det äldsta världshuset närmast och i bakgrunden danssalongen. Foto SSM:s arkiv.





Vänster sida: Trähuset och korsvirkeshuset på 1970-talet. Foto Håkan Pieniowski, SSM.

Korsvirkeshuset 1 trappa. I ett av rummen mot gården finns bröstpaneler och taklist från 1700-talet och en kakelugn från 1800-talets slut. Foto Håkan Pieniowski, 1977, SSM.





ningen och hotellrum på våning 1 tr. Det återuppförda trähuset där hiss och kökslokaler placerats jämte hotellrum på övervåningen, har en modern betongstomme men yttre utformning och panel som det gamla trähuset.

Trots alla de kompromisser som blir resultatet av en ombyggnad som denna är det ändå mycket positivt och hoppfullt för framtiden att världshuset Clas på hörnet med historisk förankring i 1700-talet åter kan leva upp 1984.

Vänster sida: Korsvirkeskonstruktionen synlig under ombyggnaden, fasaden mot gården. Foto Lars Bengtsson, 1984, SSM.

Gustav III:s kammare, ett av hotellrummen i Clas på hörnet. Foto Göran Fredriksson, 1984, SSM.

