

Två bad under ombyggnad

Kerstin Mandén-Örn

Under år 1989 kan stockholmarna se fram emot att åter kunna bada i Sturebadet och Centralbadet. Båda baden har varit helt stängda i flera år. Som byggnader och anläggningar är Sturebadet och Centralbadet exempel på den svenska arkitekturhistoriens yppersta verk från 1880-talet och sekelskiftet 1900. Likaså är de liksom Berns salonger exempel på kommersiella om- och nybyggnadsprojekt i Stockholms innerstad under senare år, där mycket pengar lagts ner på renoveringsarbeten. Diskussioner, utredningar och politiska ställningstaganden angående badens vara eller inte vara började redan på 1970-talet. Stadsmuseet deltog i detta skede och är också i hög grad inblandat i de pågående stora ombyggnaderna.

Jag skall berätta något om byggnadsprojekten, de antikvariska problem som uppkommit och om intressanta iakttagelser som gjorts.

Sturebadet

Först en kort historik. År 1882 beslöt Stockholms Badhus AB, vars verkställande direktör var den kände balneologen professor Carl Curman, att uppföra badinrättningen. Badaktiviteter av olika slag ansågs vid denna tid som ett verksamt medicinskt kureringsmedel. I många avseenden var Sturebadet en pionjärskapelse. Curman var även konstnärligt lagd och angav riktlinjerna genom egna skisser.

De slutliga ritningarna till Sturebadets fasad och

den glastäckta vänthallen (atrium) utfördes av arkitektfirman Magnus Isaeus och Carl Sandahl i förening med den unge medarbetaren Gustaf Wickman. Planer och övriga inredningar utfördes av arkitekt P G Sundius efter skissplan av professor Curman.

Fasaden influerades av renässanspalatset Vendramin-Calergi i Venedig. Detta var Curmans idé för att kunna bemöta byggnadsnämndens krav att huset på ett så värdigt sätt som möjligt skulle ansluta sig till den omkringliggande paradbebyggelsen. Det fick inte framgå av det yttre att det var fråga om en badanstalt. Interiören utformades efter antika förebilder. I de fönster som vetter mot atriet har texter de nio muserna varit inetsade.

År 1903 byggdes på Curmans initiativ en tvåvåning simhall på tomtens inre del under ledning av arkitekterna Sigge Cronstedt och Hjalmar Molin. Simhallen utformades i jugendstil med fornnordiska och moriska drag.

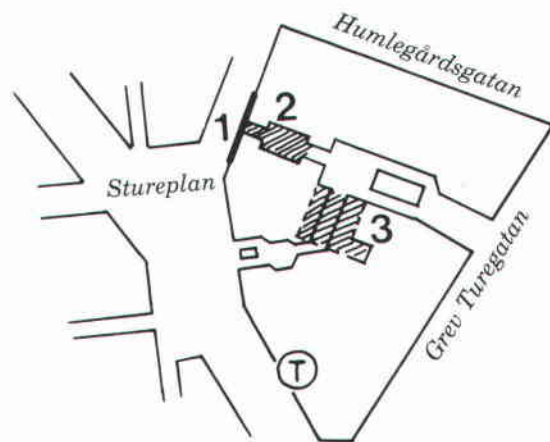
Ett flertal förändringar har senare skett i Sturebadet, bla inredning av vindar, gårdsöverbyggnad, ändringar för restaurang och tvättinrättning samt fasadförändringar i bottenvåningen.

I slutet av 1970-talet började man diskutera Sturebadets framtid under det att anläggningen blev i allt större behov av renovering. 1982 lämnade ägaren, Stockholms Badhus, in en rivningsansökan för simhallbyggnaden, vilket skulle möjliggöra ett kontorshus i kvarterets inre. Detta gav upphov till att diskussionen fick fart mellan ägaren, kommunen och de



Den rikt utformade Sturebadsfasaden. Av detta svart-vita fotografi från sekelskiftet framgår inte att fasaden var marmorerad och färgrik. Foto i SSM.

Kvarteret Sperlingens Backe med den blivande Sturegallerian. De streckade partierna inne i kvarteret visar gallerians läge i bottenvåningen. 1. Sturebadets fasad, 2. entré och atrium samt 3. simhallen i våningsplanet ovanför.



kulturminnesvårdande myndigheterna om bevarande av simhallen eller atriets eller båda. De olika ståndpunkterna refererades i pressen.

Inför byggnadsminnesförklaring utformade Stadsmuseet förslag till skyddsföreskrifter som omfattade gathuset med entré, förstuga, atrium, passage och herrturk med omklädningshytter, bassäng och varmrum, simhall samt kontor på våning 2 trappor (fd gymnastikinstitut) och dessutom exteriören mot gatan.

Stadsplaneförslaget som lades fram 1984 innehöll en galleria genom kvarteret. Både simhall och atrium skulle bevaras, men med sänkt golv i atrium och entré för att få entrén i Stureplans marknivå utan trappor. Herrturken skulle enligt förslaget bli kontor. Kulturnämnden avstyrkte planförslaget.

I december 1984 stängdes badet under tårar och tillbakablickar från allmänhet och press. Den 30 maj 1985 inträffade den ödesdigra branden som innebar att simhallen helt förstördes, liksom herrturken. Omedelbart efter branden beslutade Stockholms Badhus att simhallen skulle rekonstrueras och byggas upp igen och att golvnivån i atrium och entré inte skulle sänkas.

Beslut om byggnadsminnesförklaring togs av läns-

styrelsen i juni 1986. Skyddsföreskrifterna omfattar exteriör och entré, förstuga, atrium samt kontor på våning 2 trappor. En överenskommelse hade träffats i juni 1985 mellan Stockholms Badhus och Stockholms fastighetsnämnd att även simhallen efter rekonstruktion skulle omfattas av skyddsföreskrifter. Det var en ovanlig åtgärd att förklara en nybyggnad för byggnadsminne. Simhallen ansågs emellertid så väsentlig för begreppet Sturebadet att det här kunde motiveras.

Hösten 1986 satte hela den stora om- och nybyggnaden i kvarteret Sperlingens Backe igång. Sturebadsprojektet kan under byggtiden med hänsyn till Stadsmuseets engagemang delas upp i fasadrenovering, renovering av entré och atrium samt nybyggnad/rekonstruktion av simhallen.

Fasadrenovering

Vid öppnandet av badet 1885 beskrevs huset i Ny Illustrerad Tidning: "Det nya badhuset gör sig ypperligt gällande bredvid det dominerande Bångska palatset och förefaller alls ej nedtryckt af det samma. För dess fasad har med stor fördel användts en rik venetiansk byggnadsstil. Till föredöme har tjanat

palatset Vendramin-Calergi, en af den venetianska förrenässansens allra bästa skatter. I smak, elegans och äkta konstnärlig anordning öfverträffar denna fasad med sina fint afvägda färger det mesta vi i den vägen ega här i Stockholm.”

Vid ett senare tillfälle under året finns i samma tidning en beskrivning av hela badet och då står det om fasaden: ”Med dess fint afvägda former och dess praktfulla dekorerung i marmor af olika färger gifver fasaden en för ögat ytterst smekande anblick.”

Palazzo Vendramin-Calergi har äkta marmor i fasaden medan Sturebadet har en målad marmorerung. Att Sturebadet har haft en färgrik fasad har varit så gott som bortglömt eftersom putsen smutsats ner så kraftigt under årens lopp. När man för några år sedan kom nära fasaden med hjälp av byggnadsställningar kunde man tydligt se hela fasadens fantasimönstrade marmorering.

Fasaden har undersökts av en konservator. På vissa ställen fanns det ett nyare färgskikt, men det fanns också partier som var oförändrade sedan byggnadstiden. Den första tanken var naturligtvis att man skulle bevara fasaden och laga putsen där den var skadad.

Man tänkte sig att det skulle vara möjligt att endast göra en lättare rengöring. Till slut visade det sig att man inte vågade lita på den gamla putsen utan man tvättade fasaden med färgborttagningsmedel för att tydligt kunna notera lös och förgipsad puts. Att få putsen och gipsen fri från rester av kemiska medel krävde stora insatser. Rengöring och putsning görs av putsfirman, medan dekorationsmåleriet därefter utförs av konservator. Marmoreringen har naturligtvis dessförinnan dokumenterats. Vid avfärgningen av fasaden använder man kalkcementfärg på putsen och oljefärg på gipsen.

Husets exteriör har inte varit helt orörd utan souterrängvåningen har förändrats under 1930-talet, fönstren på våning 1 trappa har fått stora ospröjsade rutor, vindsvåningen har ändrats och

balustraden vid taket har tagits bort. Vid ombyggnaden kommer gatufasaden i huvudsak att återfå sitt originalutseende. Det blir spännande att se om fasaden även för 1980-talets stockholmare kan ge ”en för ögat ytterst smekande anblick”.

Entrén

Sturegatan 4, som varit entré till Sturebadet kommer i fortsättningen att bli en av entréerna till Sturegallerian och därmed till Sturebadet samt till kafé- och restauranglokaler i gathuset.

Väggar och tak har här en klassicistisk utformning med arkadbågar, pilastrar och listverk och en polykrom täckande dekor med ornamentik och figurmotiv signerade G. Wetterstrand.

Målningarna som troligen är utförda i någon slags limfärg har rengjorts och konserverats. Man har beslutat sig för att bevara målningarna i nuvarande skick och inte ta bort sekundär påmålning som finns på vissa bårder. Det skulle i så fall innebära svårigheter att anpassa rekonstruerade bårder till de limfärgsmålade partierna som inte går att få helt rena. Den värmevall, som först var tänkt innanför ytterportarna, kommer i stället att placeras i vestibulen innanför så att inte målningarna i entrén skall skadas av för kraftig uppvärmning. Hur det ökade slitaget i framtiden kommer att påverka rummet vet man inte.

Atriet

Atriet eller vänthallen var det viktigaste rummet i det äldsta Sturebadet. Där skulle man sitta och vänta innan man gick till något av alla de bad som fanns för damer och herrar: 1:a, 2:a och 3:e klassens bad med karbad och varmluftsavdelningar. Man kunde också vänta på att få sin skjorta tvättad eller på att det var dags att gå upp och gymnastisera. Rummet skulle stämma till klassisk ro. Ursprungli-



*Sturebadets atrium
med lanternintak,
marmorerade pilastrar
och glastäckta rundlar
i cementmosaikgolvet.
Foto 1896. SSM.*

gen var taket utfört som ett lanternintak med glas även på sidorna. Vid 1900-talets början lades ett plant glasat undertak in som till en del förtog den stiliga resningen i rummet. Ovanför detta sekundära tak har man sedan inrett vinden på sidopartierna och även byggt ut en passage. Vid den pågående renoveringen återgår man till det höga lanternintaket, men kan då inte få ljus från sidorna på grund av vindsinredningen. Golvet är utfört i mönsterlagd cementmosaik och glasbetong som på ett tidstypiskt sätt ger ljus åt underliggande lokaler och även från dessa ett spännande ljus uppåt. Denna "finess" bevaras.

De pilasterindelade väggpartierna som är målade i kalkfärg och marmorerade kommer att i möjligaste mån bara rengöras och bättras. Den kraftigt profilerade taklisten och pilastrarnas kapital utförda i gips skall rengöras och målas på nytt med silikatfärg liksom de partier som fått ny puts.

Fönstren på våning 1 trappa har rutmönster i etsat glas och enstaka figurmotiv. De nio muserna som satt som mittmotiv i varje fönster kommer att återställas. Fönstren kommer för övrigt att ha kvar sitt nuvarande utseende även om det har funnits önskemål om att kunna se ut över den blivande gallerian och "utekaféet" bättre. Fönstren på bottenvåningen, som idag har ogenomsiktligt glas, får ett liknande men glesare rutmönster för att ge möjlighet till kontakt mellan atriets båda sidor, där det blir serveringslokaler.

Simhallen kommer inte att vara tillgänglig från atriets på samma sätt som tidigare utan en ny öppning tas upp på borte kortväggen för att åstadkomma kontakt med övriga Sturegallerian. Ingången till simhallen blir från en torgbildning i nybyggnaden.

Simhallen

Simhallen förstördes nästan totalt vid branden i maj 1985. Allt trä i takkonstruktion, badhytter och läk-



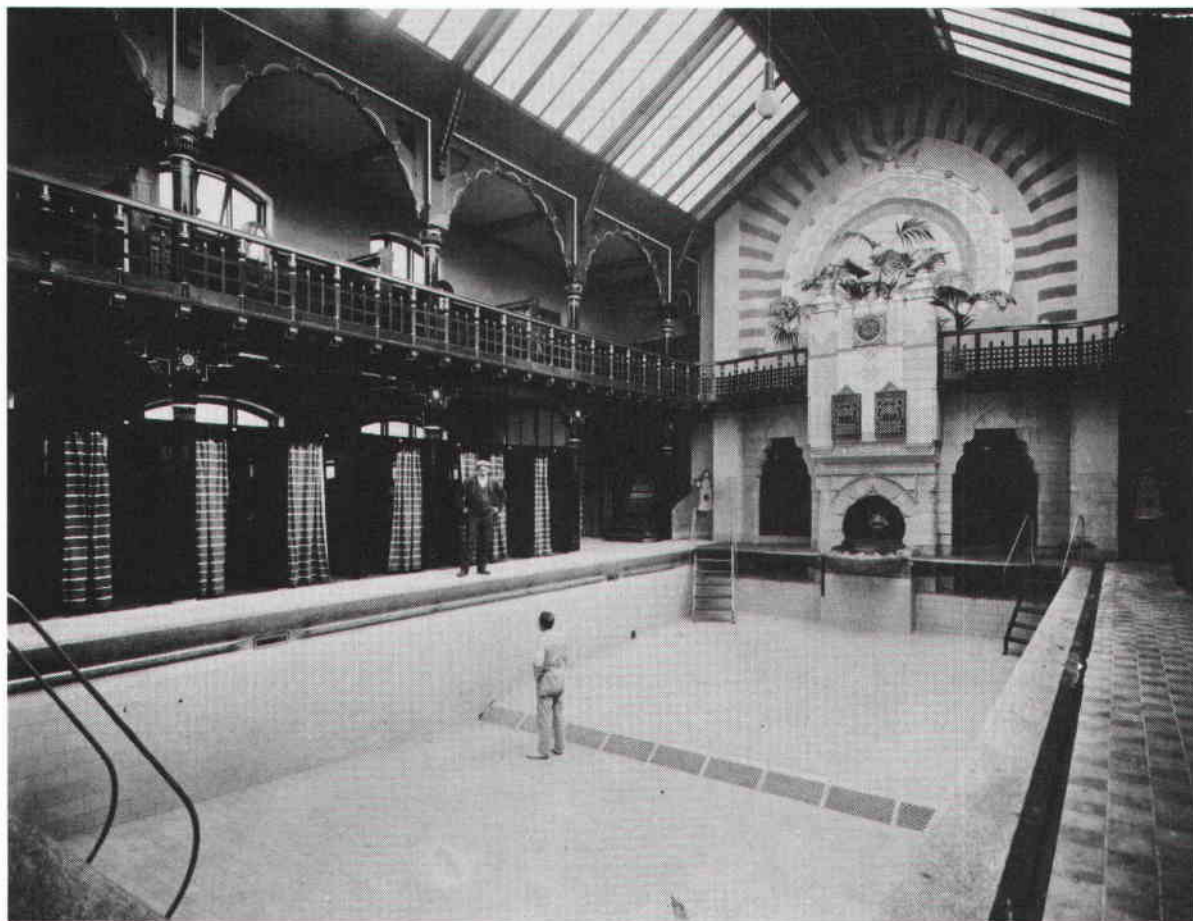
Sturebadets atrium. Vid 1900-talets början lades det plana glastaket in. Framme till höger ligger förbindelsegången till simhallen. I galleriaprojektet sätts denna öppning åter igen och atriet kommer att förbindas med gallerian genom ett dörrparti på fondväggen. Foto Göran Fredriksson 1981. SSM.

tare var helt förkolnat. Stadsmuseet tog tillvara en del klinker och kakel som dokumentation för framtiden. Vid beslutet att återuppföra simhallen var från början avsikten att fondväggen, klädd med täljsten, kakel och puts, skulle bevaras även om den var skadad. Det ansågs dock nödvändigt att grundförstärka den ensamma väggen. Detta blev emellertid alltför komplicerat. Efter det att fondväggen rivits blev upp-

byggnaden av Sturebadets simhall en fullständig rekonstruktion. Vid rekonstruktionsarbetet har man som utgångspunkt haft fotografier från när badet var nytt, färgfotografier som lyckligtvis togs under utredningsskedet före branden samt de byggnadsdetaljer som togs tillvara av Stadsmuseet. En väsentlig fråga var naturligtvis om man skulle bygga upp simhallen som den såg ut strax före branden eller som den såg ut när den var ny. Fanns det något kultur-

historiskt intresse av att ge hallen 1985 års utseende med alla de förändringar som skett under årens lopp, mer eller mindre väl anpassade till helheten? Arkitekten och Stadsmuseet bestämde sig gemensamt för att så mycket som möjligt försöka återgå till det ursprungliga utseendet. Ett otroligt detektivarbete och detaljstudium av gamla fotografier ligger bakom alla de 100-tals ritningar som arkitektkontoret utfört.

Denna bild av Sturebadets simhall från 1902 har använts vid rekonstruktionsarbetet. Var verkligen träet så mörkt som bilden visar? Vad finns bakom palmerna på fondväggen? Foto i SSM.



En stor fråga har naturligtvis varit färgsättningen. Har trädelarna från början haft samma färg som under senare år? I Teknisk tidskrift 1903 finns en beskrivning av simhallen: "Motiven till dekoreningen torde vara hämtade från den spanskmoriska arkitekturen, vilka här hafva översatts till svenska materialier furu i gulaktig färg med hvita insättningar, täljsten från Handöl, och blått och hvitt kakel. Av intresse är här furuns behandling, hvilken



Sturebadets simhall, rekonstruktionsarbetet pågår. Foto Göran Fredriksson november 1988. SSM.

Höger sida: Sturebadets herrturk, omklädningsavdelningen. Inredningen som avsågs att återanvändas förstördes helt i branden. Foto Göran Fredriksson 1981. SSM.

Sturebadets simhall efter branden den 30 maj 1985. Foto Göran Fredriksson. SSM.



tillgått sålunda, att den öfverpenslats med en blandning av salpetersyra och saltsyra, hvilket omedelbart utsatts för en stark låga af lödlampa, så att syran bränts in i träet." Efter mycket prövande med olika behandling av furun har man kommit fram till att det ursprungliga behandlingssättet fortfarande ger det bästa resultatet, men från arbetsmiljösynpunkt är mindre bra.

Fondväggens utformning har varit svår att komma fram till. Om det funnits ursprunglig dekor på mittpartiet har den målats över, troligen på 1920-talet då en bevingad häst i relief utfördes som huvudmotiv. Här görs nu en förenklad anpassning till helheten. Arkitektkontoret samarbetar med Gustavsberg för att få fram en tidstypisk och för Sturebadet

trolig färgsättning på alla klinkerpartier på fondväggen. Stort arbete har också lagts ner på att få fram rätt slags täljsten. En viss hjälp med färgsättning har man fått genom att annonsera i dagspressen efter minnesgoda badare på 1910- och 20-talet.

När det gäller golven har man letat efter lämplig klinker i olika fabriker ute i Europa. Det krävs inte bara att utseendet skall stämma med de gamla fotografierna utan plattorna skall också vara halksäkra och inte alltför smutssamlade. Av beskrivningen ovan kanske man får det intrycket att simhallen kommer att bli precis som vid sekelskiftet, men det stämmer inte riktigt. Naturligtvis ställer man idag stora krav från myndigheternas sida på brandskydd, ventilation och hygien. De badande ställer också andra krav idag än vid sekelskiftet. "Nymodigheterna" skall emellertid underordna sig den i svensk tappning utförda spansk-moriska arkitekturen.

Centralbadet

Som bakgrund till vad som händer med Centralbadet idag måste historien om denna unika badanläggning berättas. Det är inte bara byggnaderna som är intressanta i sig utan hela idén bakom badet, parken och takterrasserna. Badandet skulle vid sekelskiftet medföra en lyftning för både kroppen och själen.

Fastigheten Islandet 3:8 inköptes vid sekelskiftet 1900 av arkitekten och byggmästaren Wilhelm Klemming. Han uppförde där en modern badanläggning efter egna ritningar. Då badinrättningen öppnades 1904 omfattade den herrsimhall, damsimhall och herrbastu samt avdelningar för turkiska bad, massagebad, kolsyrebad och solbad på badhusets tak. Dessutom fanns inom anläggningen tvättinrättning, herr- och damfrisör, tennishallar, kugelbana, restaurang, servering, cigarrbutik och fotoateljé. Klemming var den förste som med kraft propagerade för grönskande gårdar inne i storstaden och här har

han förverkligat sin tanke med träd av olika slag, rabatter, damm, skulpturer, vattenkiosk m m samt anlagda trädgårdar på takterrasserna, i första hand mot Drottninggatan. Centralbadets exteriör präglas av en naturalistisk jugendstil och före den pågående ombyggnaden fanns också flera välbevarade och särpräglade interiörer av hög arkitektonisk klass. Idag är endast simhall, entré och trapphus bevarade.

Det som gör Centralbadet så enastående är det medvetet genomförda samspelet mellan interiör, exteriör och trädgård med det gemensamma temat vatten och vegetation. Trädgårdens vegetation fortsätter inne i badhuset liksom den representeras på ytterväggarna i putsens lövverk och tång. På samma sätt avbildas interiörens vatten i trädgårdsfasadens vågor och kaskader och återkommer dessutom i trädgårdens fontän.

1965 inköpte Stockholms stad Centralbadets fastighet. Man tänkte sig då att huset så småningom kunde rivras. I Cityplanen 1975 hade politikerna ändrat sig och skulle satsa på bevarande av byggnaden i stället. Badet förföll alltmer och 1977 stängdes det för allmänheten. Vid en utredning 1977 som behandlade vilket av baden, Centralbadet eller Sturebadet, man skulle satsa kommunala pengar på bestämde man sig för Centralbadet. Stadsmuseet ville dock inte förorda det ena badet framför det andra. 1979 gav kommunstyrelsen i uppdrag åt fastighetskontoret att utföra projektering för upprustning av Centralbadet. Stadsmuseet genomförde en byggnadshistorisk inventering. På grund av den höga investeringskostnaden för upprustningen, 50 miljoner kr, fattades inte något beslut om denna. Fasaden som var i mycket dåligt skick renoverades dock. De sjöjungfrur som tidigare funnits på fasaden rekonstruerades efter foto och äldre ritningar.

En stadsplan för kvarteret Islandet fastställdes 1985. Enligt planen ingår byggnad och trädgård i ett område som skall utgöra reservat för kulturhistoriskt värdefull bebyggelse. I planen står också att

**CENTRALBADET
STOCKHOLM**

ENTRÉ till
1 och 2 klass bad: DROTTNINGGATAN 88
3 klass bad: HOLLÄNDAREGATAN 9c

**SKANDINAVIENS
STÖRSTA SIMHALL**

3 BASSÄNGER FÖR HERRAR
2 BASSÄNGER FÖR DAMER
VARMA OCH KALLA BAD, KOLSYREBAD
ELEKTRISKA LJUSBAD, SALONBAD
SIMUNDERVISNING
TENNISHALLAR
KÄGELBANA

CENTRALBADETS RITNING, STOCKHOLM



Centralbadets fasad mot trädgården vid 1900-talets början. Vid renoveringen av fasaden i början av 1980-talet återställdes de då försvunna sjöjungfrurna med bla detta fotografi som förebild. Poseidonfiguren rekonstruerades dock inte. Foto Frans G Klemming 1904. SSM.

Vänster sida: Affisch för Centralbadet av David Ljungdahl, omkring 1910. SSM.

byggnaden endast får användas för allmänt ändamål (bad). Sedan detta tillgodosetts får dock övriga lokaler användas för kommersiellt ändamål.

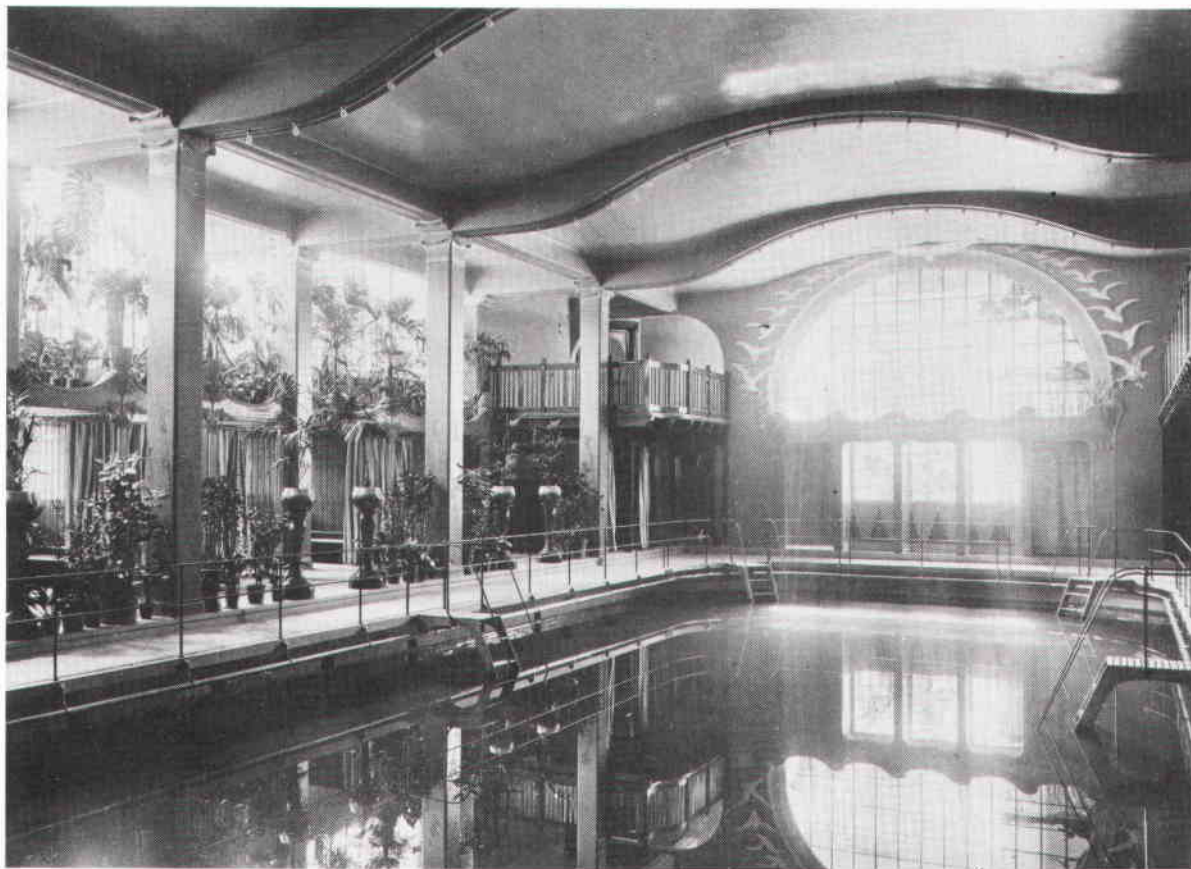
Centralbadet med park överläts enligt en tomt-rättsöverenskommelse till Hiby och Fabege 1986. Enligt denna skall det finnas ett allmänt bad motsvarande simhallen och badlokaler i källaren. Övriga utrymmen såsom dambad, herrturk och tennishallar får utnyttjas för kommersiellt ändamål, dvs kontor.

I en inbjuden tävling, som enligt överenskommel-

sen hade dels maximalt kontorsutnyttjande, dels bevarande av kulturhistoriska värden som utgångspunkt, fastlades huvuddragen i det blivande ombyggnadsprojektet. Överenskommelsen och resultatet av tävlingen stred mot de skyddsföreskrifter som Stadsmuseet i ett tidigare skede upprättat för Centralbadets exteriör och stora delar av interiörerna.

Stadsmuseets uppgift blev nu att ha kulturhistorisk kontroll endast vid renovering av entré, vestibul, trapphus, simhall och eventuella exteriörföränd-

Centralbadets herrsimhall som den såg ut vid 1900-talets början. Bilden har varit till hjälp bla vid återställandet av ursprunglig belysning och fondväggens glasparti. Foto Frans G Klemming 1906. SSM.



ringar. Övriga interiörer skulle komma att bli totalförändrade vilket Stadsmuseet beklagade.

Fritidsförvaltningen kommer att bli hyresgäst på bottenvåningen och i källaren för att där genom en arrendator driva ett offentligt bad medan övriga utrymmen hyrs ut som kontor till Affärsförlaget. Den gamla tobaksaffären vid Holländargatan blir dock kvar.

Våren 1987 blev Centralbadet omtalat i pressen eftersom flera träd i parken sågades ner i samband med planering för garage under en del av gården. Det kommer att bli svårt att sopa igen spåren efter denna förödelse och efter de skador som byggprocess och bodar medfört.

Ombyggnaden

Centralbadet uppfördes med en bärande konstruktion av armerad betong, vilket var nytt för tiden. När byggnaden nu får tre kontorsvåningar där tidigare tennishallarna legat uppfyller inte längre den gamla betongen dagens krav utan pelarna i simhallen och vestibulen förtjockas med 5 cm runt om, vilket ger dem ett klumpigt uttryck. Kapitälerna förstoras i motsvarande mån.

Läktarbarriär och hytter av trä har vid senare upprustning täckmålats med en mörkbrun färg. Ursprungligen var träet troligen gullaserat och fernissat. Eftersom det fanns skador, speciellt på delar nära golvet, vågade man inte återupprepa ursprungsmetoden av rädsla för ett fult resultat med mycket ilagningar. Man kommer i stället att åter täckmåla snickerierna och ådringsmåla ytan för att kunna få fram den ursprungliga karaktären.

I Centralbadets simhall liksom i Sturebadets har det skett en hel del förändringar under årens lopp, men i Centralbadet har man trots allt originalet kvar. Den ursprungliga färgsättningen i simhallen har man därför kunnat skrapa fram under nyare skikt. Man har också kunnat studera färgkaraktä-

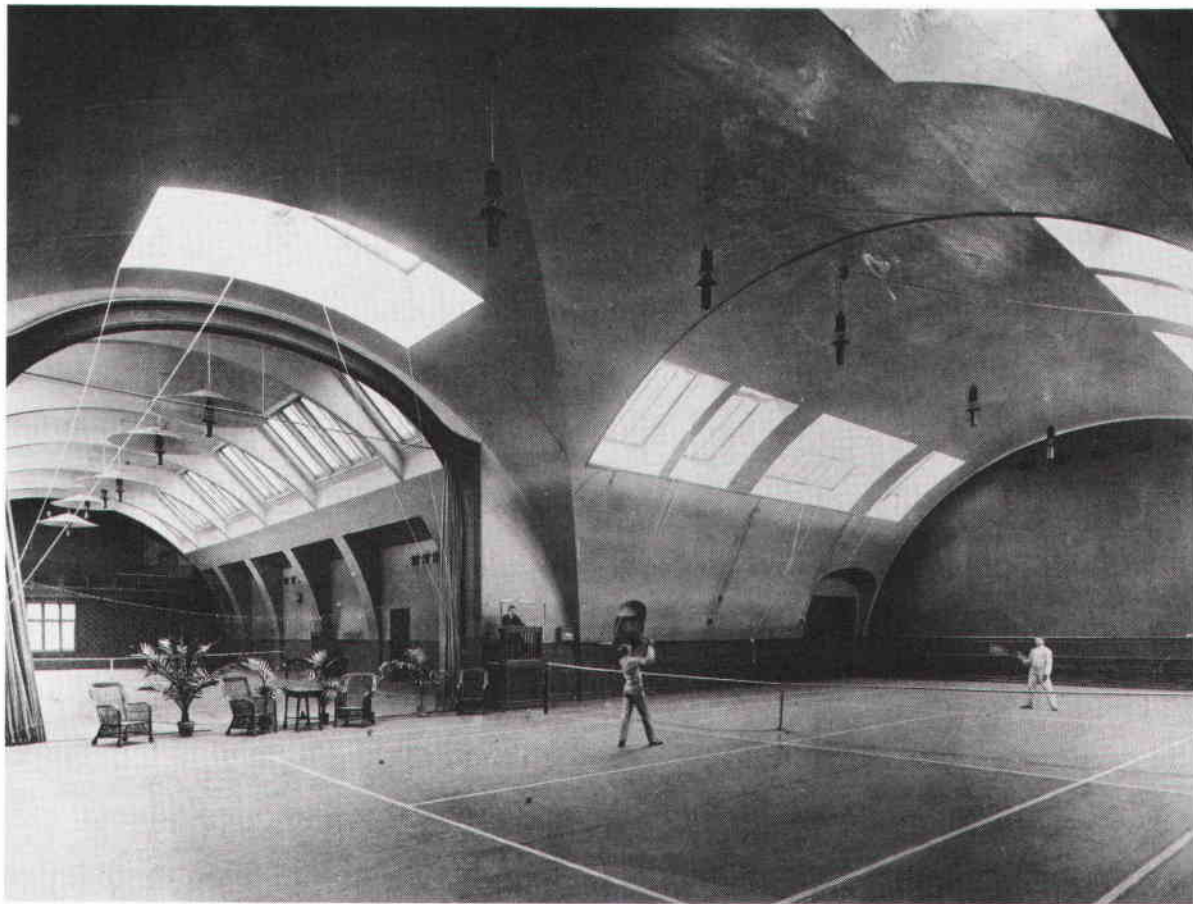
ren på svart-vita foton från invigningen. Väggarna var nertill målade i en mörkare grön färg som övergick till allt ljusare färger uppåt och taket var målat i brutet vitt. På pelarna fanns målade algdekor. Belysningen i simhallen bestod ursprungligen av små glödlampor, som satt på balkar över bassängen. Både färgsättning och belysning skall man försöka återuppta.

Av äldre svart-vita fotografier kan man ana hur fondväggen såg ut från början. I det spröjsade rundbågiga fönstret, omgivet av fiskmåsar i gips, fanns målade glasskivor med ett sjölandskap som motiv: segelbåt, sol, kobbar och i förgrunden vass och träd. Med hjälp av fotografierna, en allmän uppfattning av tidens dekorativa stil och till en del också med hjälp av några personers minnesbilder skall en glasmålare försöka återskapa sjölandskapet. På fondväggen under det stora fönstret finns duschar som har glastak med målade näckrosor. Dessa har skadats men kommer att målas upp igen med silkscreen-teknik. Den akvariekänsla duscharna ursprungligen måste ha givit med målade fiskar på glasväggarna kommer man också att försöka återställa.

I Sturebadet beställer man specialklinker till golvet medan man i Centralbadet i huvudsak håller sig till standardplattor. Dessa liknar dock det ursprungliga golvmaterialet. Efter många diskussioner blir Centralbadets bassäng täckt med plastfolie och får endast några skift klinker överst. Detta kommer naturligtvis att ge ett annat intryck än de ursprungligen klinkerklädda bassängväggarna.

Två vilrum kommer att bevara glastak och gammal klinker enligt Stadsmuseets önskemål. Där har man alltså inte möjlighet att högtryckstvätta, vilket är kravet i alla andra utrymmen i badet.

Entré, vestibul och trapphus var rikt dekorerade med bårder och blommotiv. Den ursprungliga färgkaraktären skall man försöka återskapa, men inte alla detaljer. I det södra trapphuset har det på ett trappplan funnits målade liljor vilket framgår av ett



Tennishallarna. Foto Anton Blomberg 1900-talets början. SSM.

prov som tagits fram av en konservator. Dessa liljor överlåter vi emellertid till nästa generation att ta fram och restaurera.

Som framgår av beskrivningen av Sturebadets och Centralbadets ombyggnader har det hela tiden funnits en rad antikvariska problem. Lösningen av dessa har lett fram till ur bevarandesynpunkt förhoppningsvis positiva kompromisser med de olika förutsättningar av huvudsakligen ekonomisk art som funnits.

Vi på Stadsmuseet är emellertid besvikna över att det inte varit möjligt att bevara Sturebadets herrturk i sin helhet och över att dambad, herrturk och tennishallar försvinner på Centralbadet.

Helt klart är i alla fall att Stockholm fått tillbaka två sevärdheter. Bad är hälsa står det på Centralbadets fasad och det gäller också för 1980-talets människor i deras jakt efter sundhet, motion och rena ideal. Vem som badar och till vilket pris visar sig så småningom.



Sturebadet

Byggherre: Skandia, tidigare Stockholms Badhus
Byggentreprenör: ABV
Arkitekt: Alf Örebergs arkitektkontor, gathus
och atrium
Arndt, Malmquist och Skoogh, simhall
Konservator: Ivar Nordén, BPA

Centralbadet

Byggherre: Hiby och Fabege
Byggentreprenör: Skanska
Arkitekt: Arndt, Malmquist och Skoogh, baddelen
av byggnaden

Centralbadets simhall. Omklädningshytterna renoveras. Pärilsfontpanelen har kompletterats med panel från det nedlagda dambadet. Fd västra tennishallen (nedan) där ett nytt bjälklag lagts in för inredning av kontor. Det stora fönstret vetter ut mot trädgården. Foto Göran Fredriksson november 1988. SSM.

