

Med hugg och slag

Margareta Weidhagen-Hallerdt

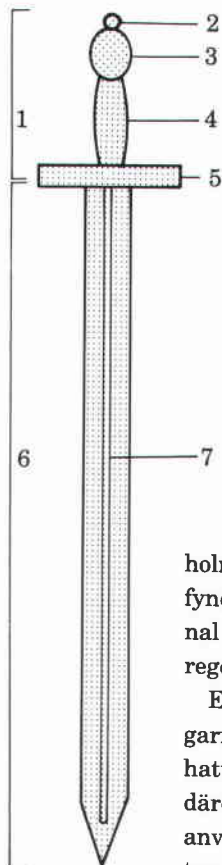
Medeltidens rikt varierade vapenarsenal av dolkar, svärd, stridsyxor, spjut, lansar, bågar, armborst och eldvapen är i allmänhet svagt och ojämnt representerad i våra museer. I jämförelse med andra fyndkategorier är fynd av vapen mycket sällsynta vid arkeologiska medeltidsgrävningar – med undantag av riddargravar i kyrkorna och massgravar vid slagfälten. Då metallen var dyrbar tog man till vara söndriga såväl som omoderna vapen för nersmältning och återanvändning.

Stadsmuseets vapensamling

Stockholms vapenfynd från medeltiden står sig gott vid sidan av andra motsvarande samlingar i Norden. Ser man enbart till eldvapnen, lär det vara få europeiska museer som har en lika rikt varierad samling handbössor eller ett slutet fynd av samma dignitet som kanonfynden med ammunition från Riddarholmskanalen 1930. Detta fynd ingår nu i den fasta utställningsdel i Stockholms medeltidsmuseum, som tar upp Stockholms försvar. Denna avdelning har under 1990 kunnat kompletteras med en drygt två meter hög och fyra meter lång glasmonter, som likt en kivenäbb skjuter ut från väggen mittemot Riddar-

"Nu huggar någon efter en man..." Anfang i inledningen till Vådamålsbalken i Östgötalagen, 1300-talets mitt.





Svärdets och dolkens olika delar:

- 1 fäste
- 2 nitknapp
- 3 knapp
- 4 kavel
- 5 parerstänger
- 6 klinga
- 7 blodränna

Ritning Maria Lipasti. SSM.

holmsskeppet. Det är första gången det samlade fyndmaterialet av Stockholms medeltida vapenarsenal – från 1200-talets mitt till Gustav Vasas första regeringstid – ställs ut till allmänt beskådande.

Enligt de på 1200-talet nedtecknade landskapslagarna räknades endast svärd, sköld, spjut samt järnhatt och ringbrynja till de riktiga stridsvapnen – däremot inte yxa, kniv och dolk, eftersom de även användes av civilbefolkningen både som bruksverktyg och till självförsvar. Det var först under senmedeltiden de senare fick en speciellt för ryttarstrid avpassad utformning, där ryttaryxan, ryttarhammaren, skiv- och rondelldolken användes för att söka tränga in mellan skarvarna i de allt tjockare plåtröstningarna.

I Stockholms stads tänkeböcker (rådsprotokoll) och skotteböcker (skattlängder) från 1400-talet och 1500-talets början förekommer åtskilliga notiser, som visar att vapen och skyddsrustning ej sällan lämnades i pant för skatteinfordringar, böter och lån. Sådana notiser förekom även i Arboga stads tänkeböcker från samma tid men där med tillägg av värderingsmännens utlåtande. Den kollektiva benämningen på *handvapen* var i bägge städerna "värjor".

I Stockholm fanns under medeltiden ett särskilt förbud mot att bära "skadliga värjor". Till denna kategori räknades främst svärd, medan knivar och dolkar, som också var nyttoverktyg, ej omfattades av förbudet. Någon motsvarande, samlande benämning på skyddsvapnen (pansar och harnesk) tycks däremot inte ha använts.

Förbudet att bära vapen gällde naturligtvis inte de personer, som hade tjänst i borgarvakten, "burvården". Varje borgare i alla svenska städer var nämligen pliktig att "gå vård" som det hette. Enligt lag måste därtill varje borgare också själv hålla sig med harnesk och vapen och denna skyldighet underströks alltid eftertryckligt i de "burspråk", som upplästes för stadens invånare vår och höst. Ordalydelse och innehåll kunde skifta något från år till år men bestämmelserna tycks ha efterlevts mycket noga. Enligt 1475 års bestämmelse skulle åtminstone tolv man gå i vård varje natt och de borgare som underlät att själva göra tjänst fick plikta med tre mark. I samband med tjuvnadsbrott figurerar harnesk, pansar, armborst med tillbehör och andra vapen mycket ofta i de medeltida räkenskapsböckerna i Stockholm såväl som i Arboga och Jönköping. Det rörde sig således om prisvärda varor, som var lätta att snabbt omsätta i reda pengar.

I det följande delas vapnen in i två grupper. Den första och största gruppen omfattar *närvapen*, dels sådana med skaft som knivar, dolkar, svärd och slagor, stridsklubbor, stridsyxor, ryttarhammare och ryttaryxor, dels sådana med stång som hillebarder, lansar, pikar och bardisaner. Den andra och mindre gruppen omfattar *fjärrvapen*, dels kastvapen som spjut och slungor, dels strängade vapen som pilbåge och armborst. Eldvapen kommer att behandlas i en uppsats i kommande årsbok.

Närvapen

Begreppet kniv användes under hela medeltiden som beteckning för både vapnet och verktyget. Benäm-

ningen dolk kom i bruk först under 1500-talet i de nordiska länderna och i Tyskland. Rent typologiskt saknas bestämda gränser mellan kniv och dolk. Allmänt sett är *kniven* alltsedan järnåldern eneggad med en oliksidig klinga och förekom då som nu i många varianter. Med *dolk* avses här ett ur kniven utvecklade stridsvapen, närmast ett kort stick- eller stötvapen med styv en- eller flereggad klinga och enhandsfäste. Oftast är den försedd med parerstång enligt tidens mode. Detta var i stort sett gemensamt för hela Europa – dock med lokala varianter. När dolken i slutet av 1200-talet införlivades med riddarens beväpning, var det främst för att användas i närkamp men den var också avsedd att ge en ur stridbart skick försatt motståndare nådastöten.

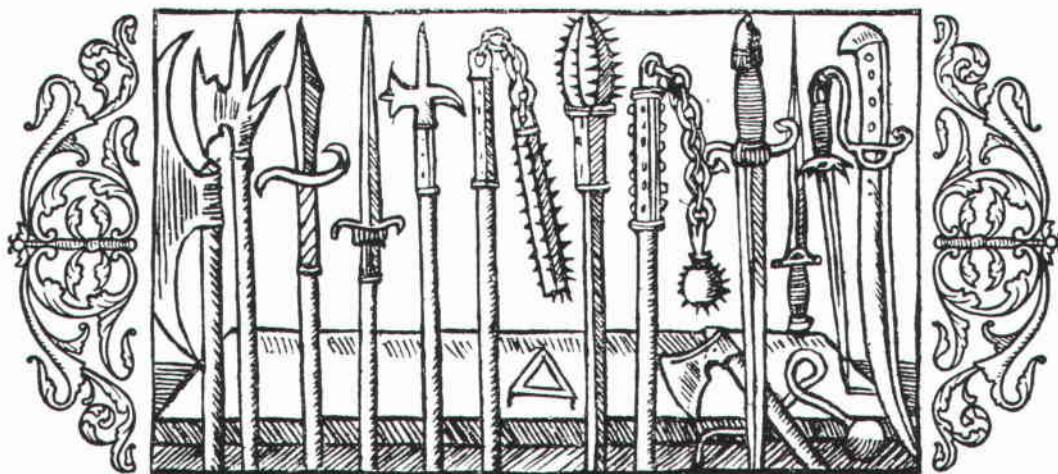
Med tiden gjordes klingan hårdare och spetsigare – som en stilett – med tre- till firsidig eller rund genomskärning för att lättare tränga in mellan harneskens tjocka rustningsplåtar. Dolken bars även till civil dräkt som enda tillåtna vapen ända fram till 1500-talet – av herrar såväl som av damer. Detta var

sed även bland enkelt folk. Under den senaste utgrävningen på Helgeandsholmen (1978–80) framkom i ett 1400-talslager en liten mansfigur i vitlera, knappt 4 cm hög, där just en dolk sitter i bältet på hans klädnad.

Gränserna mellan stridskniv, kortsvärd och eneggat långsvärd är ofta mycket flytande. Den militära dolken är egentligen bara en miniatyr av samtidens slagsvärd med korta, raka eller böjda parerstänger, ändknopp och som regel eneggad klinga. I de äldsta tänkeböckerna omnämns ofta "långknivar", vilka i första hand tycks ha använts för hugg. I Arbogas tänkeböcker från samma tid talas om "baslare", som var ett kort svärd, kanske en variant av långkniven, och förekom i Sverige och Tyskland ännu i början av 1500-talet.

Skiv- och rondelldolken liksom testikel- eller njurdolken är alla väl kända dolktyper av militär art i Italien, Mellan- och Västeuropa under 1300- och 1400-talen och flera exemplar har även påträffats i Norden. Av samtliga på Helgeandsholmen påträff-

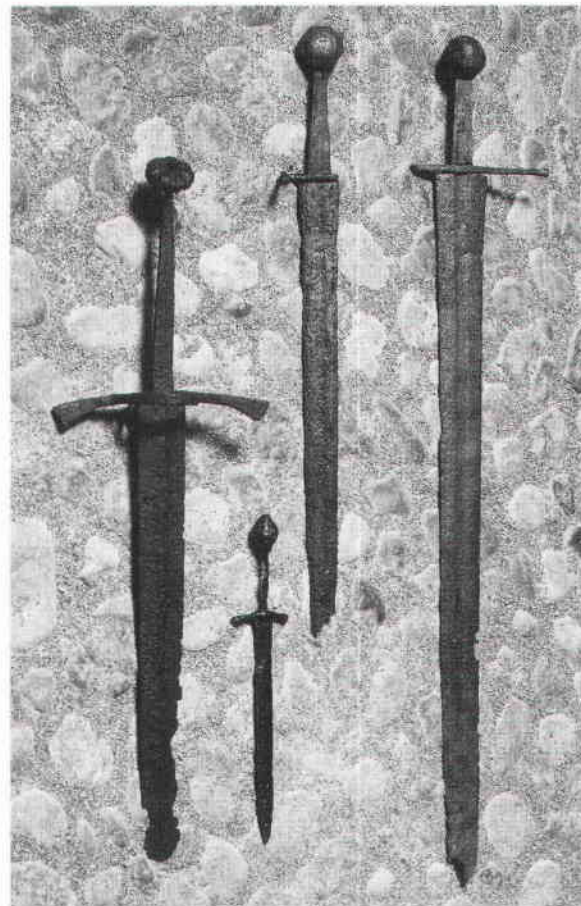
Olika stridsvapen av senmedeltida typ. Illustration till Olaus Magnus' Historia om de nordiska folken, tryckt 1555. På bilden syns från vänster räknat: stridsyx, hillebard, ryttarspjut, lans, hillebard, spikkclubbor och hjälmkrossare, svärd, dolkar och en krusmabel.



fade dolkar och knivar (ca 200 st) var få i komplett skick, det vill säga hade både klinga och fäste. Oftast var klingan helt sönderrostad. Så var fallet med *testikeldolkarna*, även kallade njur- eller phallosdolkar efter de knölformade "utväxterna" vid dolkfästets nedre del. Typen anses ha utvecklats ur ett dolkfäste gjort av ett djurben med bevarade ledutskott av denna form. Inte mindre än sex sådana dolkfästen, alla av trä, påträffades på Helgeandsholmen i vattenavsatta lager från sent 1300-tal eller tidigt 1400-tal. Dessutom fanns en liknande dolk utan fäste i museets äldre samlingar. Själva typen med tvåeggad klinga av brons och vidhängande mindre knölar antyder att den kan vara tillverkad utomlands, kanske i Frankrike. *Rondelldolken* har fått sitt namn av det runda fästet. Den är nära besläktad med en även på kontinenten vanligt förekommande typ, den så kallade *skivdolken* som utmärks av att dess skaft avgränsas av en rund skiva i varje ände. Om fästet varit av trä har detta kanske förstärkts med en vackert utformad mässingsbricka. Ibland är hela fästet av metall, som i den vackra skivdolken med treeggad klinga och spiralvridet stålfäste. Den nedre skivan har en nervikt kant, som visar att den burits instucken i riddarbältets högarsida. Liknande dolkar finns i Västeuropa och dateras till 1400-talet. *Rondelldolken* avbildas ofta i tyska och italienska fäktböcker från 1400-talet med undervisning i fäktningskonsten.

Dolkar och svärd bars hängande i skidor av trä eller läder, ofta läderöverklätt trä, med beslag av metall. Fodralen var ibland helt av metall eller ben och mer eller mindre luxuöst utförda beroende på hur påkostat det tillhörande vapnet var.

Svärd omtalas sällan i Stockholms medeltida räkenskapsböcker men är uttryckligen omnämnt i ett burspråk från den 24 maj 1483 bland de handvapen som omfattades av förbudet att bära "skadliga värjor" på Stockholms gator. Att det fanns gott om svärd bland Stockholms invånare kan utläsas av de



Svärd av järn, 1400-talstyp med enochenhalvhandsfäste, troligen påträffat vid grundgrävning för Riksdagshuset. De två svärden till höger kommer båda från kvarteret Tritonia vid Lilla Nygatan och framtogets 1987 i lager från 1300-talet. På bilden syns även en dolk av järn från Riddarhustomten. Foto Henrik Hultgren. SSM.

äldsta bevarade skottelängderna från 1460-talet, där det framgår att fyra svärdsslipare erlade skatt.

Hela svärd från medeltiden är sällsynta fynd vid arkeologiska utgrävningar. När sådana påträffas,



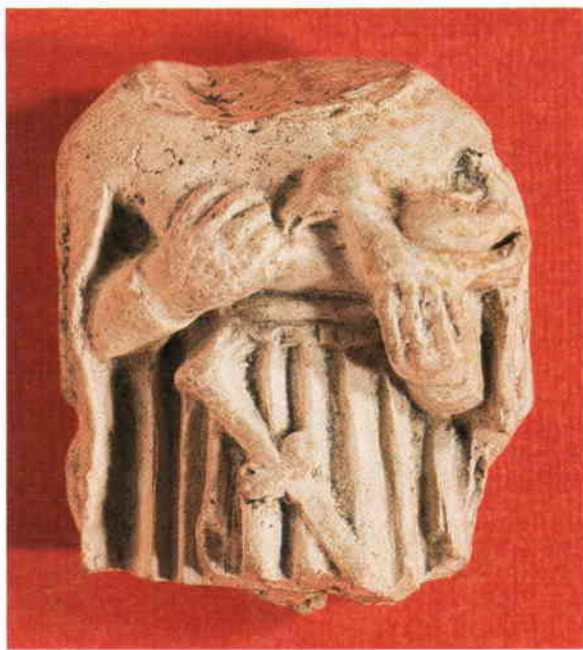
Från vänster till höger ses: kniv av järn från Stora Nygatan; dolk av järn, svärdstyp med parerstäng, från Riddarhustomten; dolk av järn med bevarat fäste av trä från Skeppsbron; två testikeldolkfästen av trä från Helgeandsholmen; testikeldolk med tresidig klinga av brons, proveniens saknas; skaft av trä till rondelldolk från Helgeandsholmen; därunder skida av läder till kniv och längst till höger skivdolk av stål från Helgeandsholmen. Foto Henrik Hultgren. SSM.

Svärd med träskida från 1200-talslager, funnet utanför den gamla strandlinjen vid nuvarande Stora Nygatan. Ena sidan av träskidans läderklädsel med stjärnmönster finns kvar. Foto Henrik Hultgren. SSM.



ligger de nästan undantagslöst i vattenavsatta lager, vilket skulle kunna förklaras med att de tappats i vattnet och sedan inte kunnat återfinnas. Ett svärd som ofta hänсыftas på i Stockholms tänkeböcker är däremot *bödelssvärdet*, "stadens svärd" eller som det även kallas "rådets svärd". Det är ett huggsvärd, som skiljer sig från vanliga svärd genom att den jämbreda klingan nertill avslutas med en rak eller avrundad kant. Något bödelssvärd från medeltiden har dock inte bevarats från Stockholm men utseende

Mansfigur med testikeldolk vid bältet. Fragment av vitlera 3,7 cm hög. Funnen i 1400-talslager på Helgeandsholmen 1978–80. Foto Henrik Hultgren. SSM.



och proportioner levde kvar hos de senare bödelssvärderna ännu några århundraden.

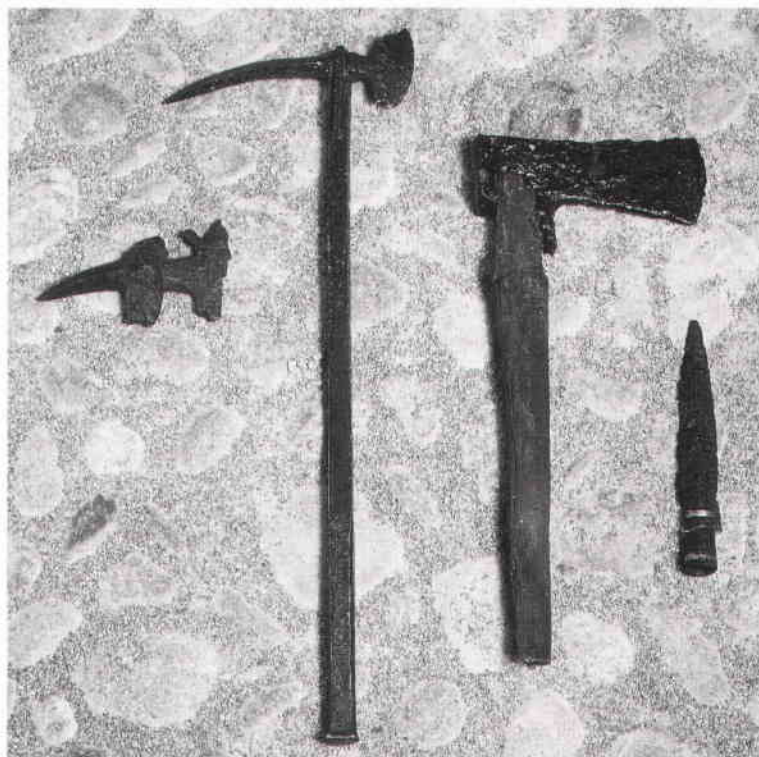
Från Stockholm kommer inte mindre än fyra i det närmaste hela svärd. De representerar dessutom svärdets medeltida utvecklingsgång från 1200-talets mitt med det med parerstång försedda enhandssvärdet, som var ett rent huggsvärd, utvecklat ur vikingatidens hjaltförsedda svärd, till en under början av 1300-talet påbörjad utveckling mot allt större längd hos svärdsfästet. Svärdets ändamålsenliga form är beroende av de förändringar som följde på andra vapens utveckling och stridssätt. Från att vid medeltidens början endast ha brukats för hugg, började det alltmera användas som stötvapen. För att få svärdet att väga någorlunda jämnt i handen, strävade man efter att förlägga dess tyngdpunkt i närheten av fästet, och förlängde därför kaveln, för att sålunda öka knappens motvikt. Rytteriets ökade betydelse och de allt kraftigare rustningarna framtvingade under 1400- och 1500-talen längre och tyngre svärd.

Utanför den gamla stranden vid nuvarande Stora Nygatan har påträffats ett svärd med träskida av 1200-talskaraktär med en rak parerstång samt en rund och flat knapp. Svärdet, vars längd var 84 cm, satt i en slida av trälameller, som varit överdragen med en tunn, stjärnmönstrad skinnklädsel, och har antagligen tappats från en brygga. Klingan var i det närmaste helt sönderrostad och kaveln av trä har varit klädd med skinn.

Två ganska väl bevarade enhandssvärd från 1300-talet påträffades vid utgrävningen av Lejontornet i kvarteret Tritonia vid Lilla Nygatan. Spetsarna och delar av de raka parerstängerna är bortrostade. Det

längre svärdet är bevarat till en längd av 98 cm. Parerstångens ytterända är något förtjockad, svärdsnappen är klotrund med en sexpassig nitbricka. Det mindre svärdet, med bevarad längd av 66 cm, har försetts med en sexsidig knapp, avfasad, med mitt-rundlar på fram- och baksidan och bomärken av inlagd mässingstråd. Parerstångens enda bevarade arm har en kulformig avslutning. Båda svärden har tunna stålklingsor med mittränna samt hade vid framtagningen kvarsittande rester efter kavelstänger och slidor i trä. (Se mer om fynden i Kerstin Söderlunds uppsats i *Stadsvandringar* 10.)

Den under 1300-talet utvecklade plåtrusningen nådde sin höjdpunkt under 1400-talet. Svärden blev nu tyngre, längre, styvare och spetsigare för att kunna rå på de blanka stålharnesken. Blodskåran försvagades alltmer och den tveeggade stålklingsans tvärsnitt blev rombiskt eller tämligen platt och avsmalnade likformigt mot den vassa spetsen, avsedd för såväl hugg som stöt. Parerstången var ofta kringelformad eller nerböjd och flattryckt i likhet med det fjärde, väl bevarade 1400-talssvärdet från Helgeandsholmen. Troligen har detta svärd hittats vid grundgrävningen till Riksdagshuset i slutet av 1800-talet. Spetsen är bortrostad och svärdets nuvarande längd 71 cm. Fästet, som är av järn, har troligen haft en tråkavel. Det är ett så kallat "en och en halv-handsfäste" och skulle fattas med en hand närmast den 20 cm långa parerstången. Den över-skjutande delen av kaveln hade endast till uppgift att utgöra hävstång för knappens tyngd och skulle inte fattas med andra handen i likhet med de enbart för stöt avsedda tvåhandssvärd. Knappen är rund och inte så olik en annan svärdsnapp, också den hittad på Helgeandsholmen. Knapparna dekorerades ofta olika allt efter modets växlingar. Sistnämnda knapp har musselmotiv med försänkta, räfflade band och upphöjd snoddornamentik. Från den senaste Helgeandsholmsgravningen kommer även en annan svärdsdetalj, nämligen en parerstång, som har varit



Ryttaryxor av järn. Den med helt järnskaft är funnen i Söderköping. Den andra, fragmentariska kommer från Riddarholmskanalen. Till höger om dessa en enkel stridsyxia med bevarat skaft av trä samt en spjutspets av järn med inlagd mässingstråd. Foto Henrik Hultgren. SSM.

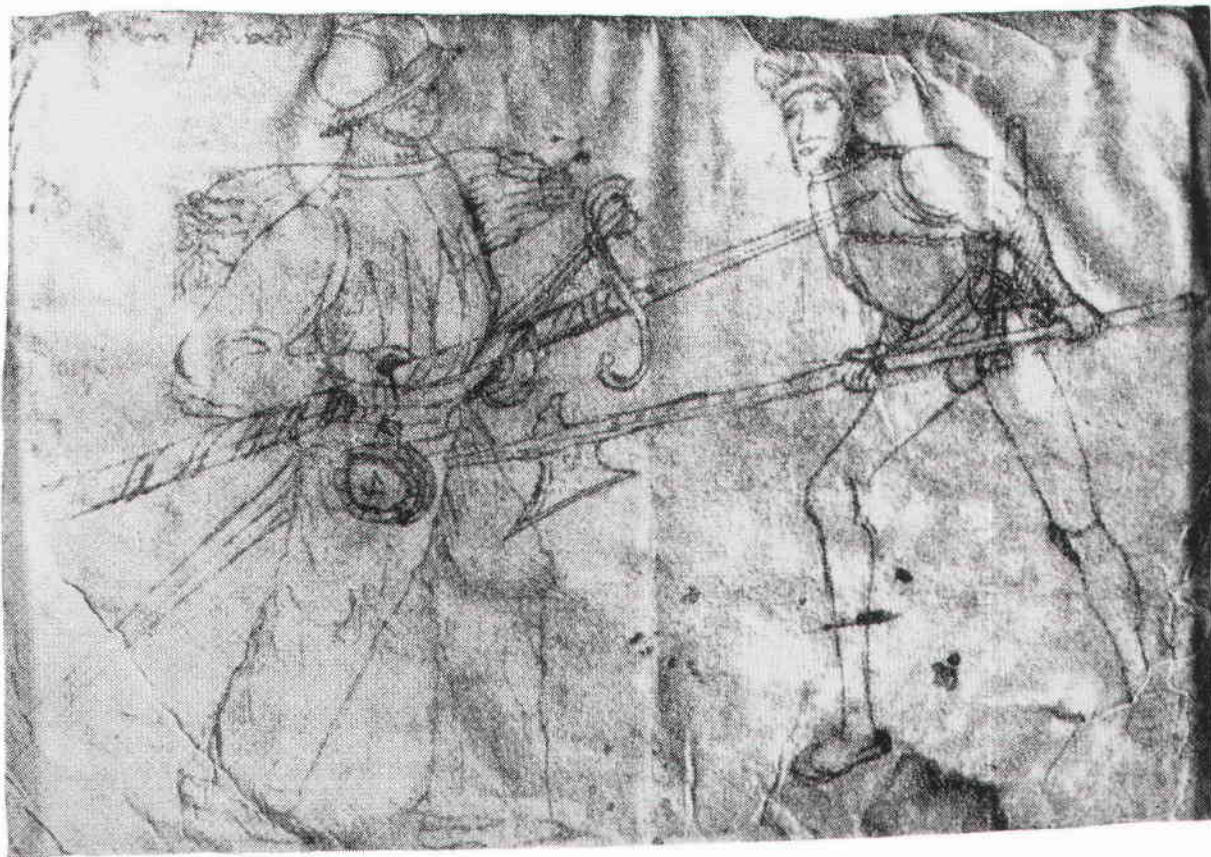
25 cm mellan ändspetsarna. Den har suttit på ett tvåhandssvärd av sådan tyngd att man måste fatta det med båda händerna för att orka svinga det. En längre parerstång gav ett bättre skydd för händerna. Båda de sistnämnda svärdsdelarna kan vara från tiden runt 1500.

Dolk och svärd var i hög grad ryttarvapen och en väl utrustad ryttare skulle till och med bära två svärd, ett vid bältet och ett vid sadelknappen. Ett annat för ryttaren minst lika viktigt stridsvapen var den till Norden redan på 1300-talet från Mellan-

europa införda *ryttarhammaren* och den närbesläktade *ryttaryxan* samt den traditionsbundna *stridsyxan*. Med den papegojnäbbformade spetsen högg man in genom en fog i rustningen eller in mot de tunnare partierna av ryggpansaret. Näbbens egg-sida var på 1400-talet konkav men blev på 1500-talet helt rak. Slaghuvudets framsida hade antingen hammarform eller yxform. De i utställningen visade

yxorna har med hänsyn till spetsens konkava undersida daterats till 1400-talet, sannolikt mycket sent, speciellt gäller detta den välbevarade Helgeandsholmsyxan med sitt skaft av järn och bältehake, medan den andra, starkt sönderrostade, skaftlösa, förmodligen haft holk med träskaft och bältehake av järn. Under hela medeltiden har yxan i alla former spelat en framträdande roll i krigarens beväpning.

Tvekamp mellan en tysk landsknekt (th) och en svensk bondekrigare. Skiss gjord av en tysk krigare vid namn Dolnstein under belägringen av Älvsborgs fästning 1502. Svensken angriper tysken med en pik. Han har kittelhatt av järn, bröstharnesk och långa, säckiga byxor. På ryggen hänger en säck, troligen med kläder och proviant samt vid bältet en liten laggad träflaska med inristat bomärke. Den tyske knekten har hel stålrustning, dolk och hillebard.



Under senare delen av medeltiden blev kombinationer av olika stångvapen vanliga. *Hillebarden* (gerskanskt ord för stridsyx) från Italien är till exempel en variation av spjutyxan och användes under hela 1400-talet av fotfolket som ett effektivt vapen i kampen mot ryttare. Ett annat stångvapen, som framkom i Italien under 1400-talet, var *piken*, ett spjutvapen med ett 5–6 meter långt skaft. Det skulle under flera århundraden framåt bli fotfolkets huvudvapen i strid. Det var nämligen pikenerarna som fick ta första stöten med pikarna nedstuckna i marken och i tät formation möta rytteriets fällda lansar. Liksom riddarna bar pikenerarna rustning.

Från och med 1500-talet blev hillebarden ett paradvapen, som användes av drabanterna vid hovet. Men dessförinnan hade den fått konkurrens av ett annat stångvapen, *bardisanen*, som hade ett 2–3 meter långt skaft och en tveggad klinga med en mindre spets på vardera sidan. Under 1600-talet kom den ur bruk som stridsvapen i och med bajonetens införande och ersatte då hillebarden som paradvapen. För några år sedan hittades en ca 40 cm lång bardisanklinga i en 1600-talsbrunn vid Gamla Brogatan.

Ett annat stångvapen som hörde till ryttarens beväpning var *ryttarspjutet* eller *lansen*. Detta vapen användes redan på vikingatiden både i närkamp och som kastvapen. På 1200-talet blev lansens grövre och fixerades mellan arm och rustningsbröstplåt med speciellt uttag för handen, vilket sedan fick stor betydelse vid tornerspelet. Spjutspetsen i fält var lång och ofta nästan rombisk, medan torneringsspetsen hade ”kronform”. Även lansens kom att utvecklas till ett paradvapen, först på kontinenten och här i Norden under 1500-talet.

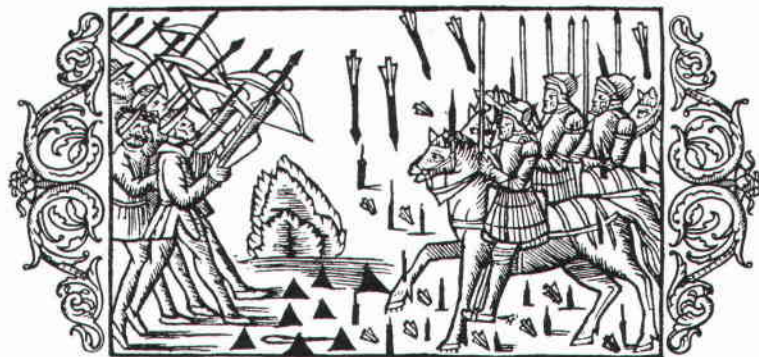
Fjärrvapen

Långbågen eller *pilbågen* är vårt äldsta skjutvapen. Den går tillbaka ända till stenåldern och var troligen



Slaget vid Brunkeberg den 10 oktober 1471. I bakgrunden kärntornet Tre Kronor och Storkyrkan. Ryttare med dragna lansar och hillebarden möter fotfolk med handkanoner söderifrån. Gouache omkring 1560 på ramen till ett porträtt av Gustav Vasa, tillskrivet Willem Boy. Tillhör Gripsholmssamlingen. Foto Statens Konstmuseer.

Stridsbild, där armborstbeväpnat fotfolk drabbar samman med stålharnesklädda ryttare med dragna lansar. Marken mellan dem är beströdd med järnpiggar. Illustration till Olaus Magnus' Historia.





Kranium från Helgeandsholmens kyrkogård, vilken användes för begravningar från 1300-talets början och fram till reformationen. I tinningbenet syns ett fyrkantigt hål efter en armborstpil. Foto Henrik Hultgren, SSM.



Slungor för stenar och glödande järn. Illustration till Olaus Magnus' Historia.

ca 1,5 meter lång. Även under medeltiden användes långbågen mycket i Sverige. Endast mindre fragment har bevarats. Men i Olaus Magnus historia om de nordiska folken, tryckt 1555, är långbågen ofta omnämnd och avbildad. Antagligen har både Engelbrekts och Gustav Vasas dalkarlar haft fler långbågar än armborst, som då var ett tämligen dyrbart vapen. Två ytterändar till handbågar, populärt kallade pilbågar, påträffades även – lagerdaterade till 1400-talet – under den senaste Helgeandsholmsgravningen. I Riksgatan påträffades även en cirka 85 cm lång *armborstbåge*, en så kallad enkelbåge, gjord i eneträ och med en största diameter av 3,6 cm. Bågens ändar hade snedställda stränghak och mitt på insidan ett kvadratisk hål, som kan förmodas ha svarat mot en tapp på armborststocken och haft en stabiliserande funktion. Bågen och stocken har troligen bundits samman med senor eller läderremmar för att få en tillräckligt elastisk fog, som inte kunde skadas, när armborstspilen avlossades. Fyndlagren kunde dateras till 1300- eller 1400-tal. Armborst och

handbåge var avsedda för både jakt och strid. Av det 50-tal armborstpilar, dalpilar med tånge och holkpilar av kontinental typ, som hittats, var alla avsedda för strid. Möjligen har en jaktpil påträffats. Den är närmast lik en klumppil eller bultkolv med ett 4 cm brett, sexkantigt tvärsnitt och en bevarad längd av 13 cm. Klumppilar av trä användes vid jakt på pälsbärande djur för att inte skada skinnet.

Riddare, armborstskyttar och spjutbeväpnade soldater var kärnan i den medeltida hären, men eldvapnen började spela en alltmer betydelsefull roll i rikets försvar. Ännu under 1400- och 1500-talen fanns dock i Stockholm specialiserade yrkesmän, som tillverkade och reparerade armborst och också sådana som smidde pilspetsar och skaftade dem. Ett 50-tal av de från Helgeandsholmens kyrkogård undersökta kranierna hade skador, försakade av armborstpilar, som trängt in i skallbenet och efterlämnat ett fyrkantigt hål.

Tidigast omkring 1420 började man förse armborsten med bågar av stål, vilket ökade genomslagskraften

ten och gav skottvidder på över 300 meter och effektiv skottvidd på ca 150 meter. Armborst med hornbågar tycks under 1500-talet ha varit mycket vanliga i Dalarna och Norrland. Det som nu är utställt ägs av Livrustkammaren och kommer från Hälsingland. Ännu under senare hälften av 1600-talet har armborstet använts som stridsvapen av allmogen. Till jakt har armborsten använts långt in på 1700-talet och i Finland en bit in på 1800-talet.

Till fjärrvapnen hör även *slungorna*. På Helgeandsholmen påträffades sex så kallade bandslungor av läder, bestående dels av en slungskål, dels av två remmar, fastsurrade eller knutna i skålens öglor. Formen var utdraget oval eller romboid och längden växlade mellan 13 och 21 cm och bredden mellan 5,5 och 8,5 cm. Skålen var slitsad för att projektilen, en natursten eller brandsatser av olika slag, skulle ligga kvar. De här funna slungorna har säkerligen inte varit avsedda som vapen, snarare till jakt eller som leksak. En effektivare variant, den så kallade *stavslungan*, levde kvar i Europa som stridsvapen för granater ända in på 1500-talet. Stavslungan innebar i princip att en bandslunga fästes vid en stav, och därigenom ökades avsevärt slungans genomslagskraft.

Slaget på Brunkeberg

De många vapenfynden från Helgeandsholmen och skadorna efter armborstpilar på flera av skeletten tyder på att holmen varit utsatt för kraftig beskjutning, framför allt under 1400-talet. Detta är inte förvånande, då en av stadens viktigaste försvarspunkter, yttre Norreport, låg här.

Säkerligen har många strider utkämpats uppe på Brunkebergsåsen, som under medeltiden stupade brant ner mot Norrström. Bäst känt är slaget på Brunkeberg den 10 oktober 1471, då riksföreståndaren Sten Sture d ä besegrade unionskungen Kristian I, som byggt ett fast härläger uppe på krönet. Efter

att ha brutit de inledda fredsförhandlingarna begav sig Sten Sture skyndsamt iväg söderut för att uppåbåda krigsfolk. Han drog sedan med huvudarmén från Järva, nordost om staden, in mot trakten av Klara kloster och gick omedelbart till anfall mot Kristian och hans av både danskar och svenskar sammansatta armé. Samtidigt gjorde Nils Bosson Sture med de uppåbådade dalkarlarna en omfattningsmanöver och anföll i ryggen på den dansksvenska hären, medan stadens egna borgare ryckte ut och mötte den splittrade fienden utanför yttre Norreport. Dessförinnan hade de hunnit såga av pålarna till en av danskarna uppförd träbro mellan Norrmalm och Kävlingeholmen, nuvarande Blasieholmen. Den danska flottan låg förankrad vid Blasieholmen och då danskarna försökte rädda sig ditöver, brast den söndersågade bron och soldaterna drunknade i hundratal enligt vad Sturekrönikan berättar. Det avgörande slaget ägde troligen rum på platsen för det nuvarande Hötorget. Svenskarnas seger blev den första stora sprickan i unionen och detta skulle så småningom leda till en fullständig upplösning av unionen och till det svenska rikets enande under Gustav Eriksson Vasa.

KÄLLOR

Dalbäck G (red): Helgeandsholmen – 1000 år i Stockholms ström. Stockholm 1982.

Hansson H: Med tunnelbanan till medeltiden. Stockholm 1960.

Olaus Magnus: Historia om de nordiska folken. Stockholm 1909–1925.

Kulturhistoriskt lexikon för nordisk medeltid. Malmö 1956.

