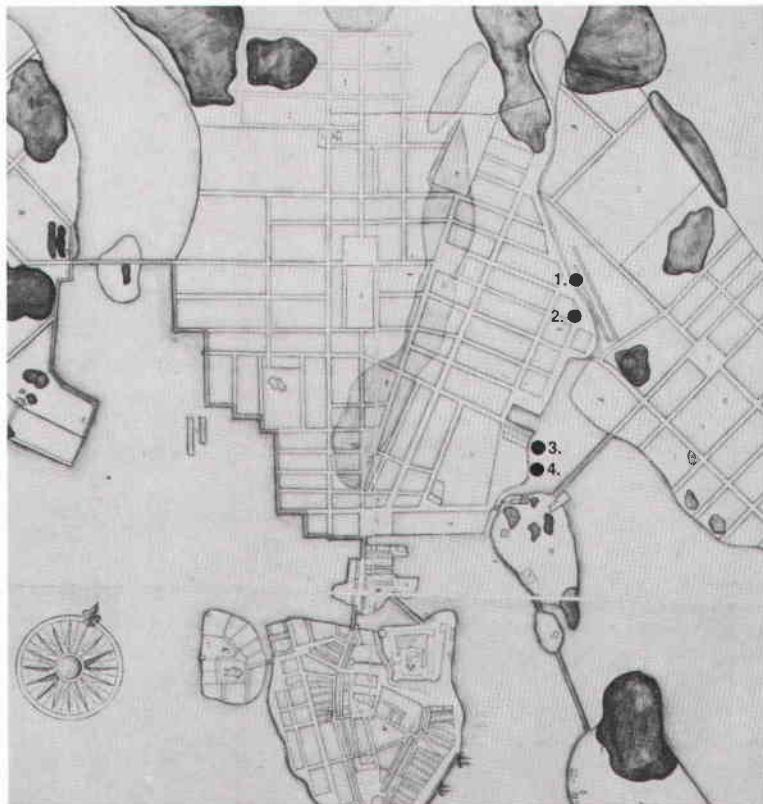


# Vattenvägen från Jarlaplan till Nybroviken

Monica Fredriksson



Vänster sida: Modell över Stockholm vid 1600-talets slut. Denna detalj visar östra Norrmalm med Rännilen. Träsksjön syns i bakgrunden. Modellen gjord av Olov Lönnqvist. Foto Carl Heideken 1990. SSM.

Innan Birger Jarlsgatan, Norrmalmstorg, Berzelii Park och Berns salonger fanns, trängde sig vattnet betydligt djupare in på Norrmalm än det gör idag.

Vi ska nu göra en vandring i tid och rum längs vattenvägen från Jarlaplan till Nybroviken. Vandringen börjar på 1600-talet vid Stora Träsket eller Träsksjön, en insjö som bredde ut sig från området vid Odengatan till Roslagstorg (nuv Eriksbergsplan). Den var vid sidan av Fatburssjön på Södermalm den största insjön i Stockholm. Träsksjön, som fick sitt tillflöde från höjderna runt omkring, hade sitt största utlopp söderut genom Träskrännilen, oftast kallad Rännilen. Denna mynnade i Ladugårdslandsviken (nuv Nybroviken), som vid den tiden sträckte sig

*Detalj av karta från 1640-talet. Från Träsksjön rinner Rännilen söder ut till Ladugårdslandsviken. Denna sträcker sig upp till nuvarande Jakobsbergsgatan där en kort broförbindelse syns. Öster om Rännilen ligger två repslagarbanor. I Ladugårdslandsvikens inre västra del syns en rektangulär hamnbassäng intill Packartorget. Blasieholmen är en ö skild från Norrmalm av Näckströmmen. Mellan Blasieholmen och Ladugårdslandet går den långa Nybron. 1. Fyndplats för vattenrör i Birger Jarlsgatan. 2. Kvarteret Sumpen där timrade träbryggor påträffades. 3. Schakt för serveringspaviljong i Berzelii Park. 4. Fartygsfynd i Katthavet. Original i Det Kongelige Bibliotek, Köpenhamn.*

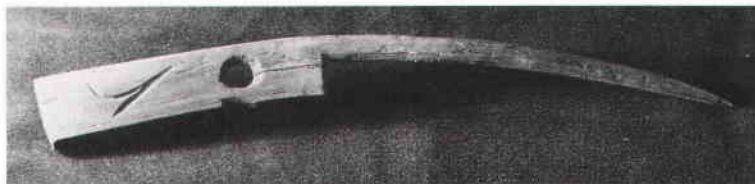
norrut till trakten av Jakobsbergsgatan. Där korsades Rännilen av en liten bro kallad Gamla Ladugårdslandsbron.

Träsksjön låg några meter högre än Saltsjön och vattenkraften från sjön utnyttjades för flera verksamheter, bland annat låg där en manufakturverkstad och ett färgeri. Vid nuvarande Stureplan låg också flottans repslagarbanor längs stranden i Humlegårdsgatans riktning.

Det fanns även andra sätt att begagna sig av vattnet från Träsksjön. Vid slutet av 1600-talet föreslog trädgårdsarkitekt Johan Hårleman att vattnet som strömmade från sjön skulle användas till Kungsträdgårdens fontäner. Kraftiga, genomborrade trädstammar lades ned och dessa försörjde sedan fontänerna i Kungsträdgården med vatten från början av 1690-talet till omkring 1760.

Delar av detta rörsystem finns fortfarande kvar under Birger Jarlsgatan. Det fick vi bevis för våren 1989 när VA-verket renoverade det nuvarande ledningssystemet. Då påträffades några stockar som genom en dendrokronologisk analys av virket (en jämförande studie av årsringarna) kunde dateras till 1691 respektive 1692. Det var tjocka genomborrade furustammar, vars båda ändar var formade för att passa in i varandra. Den ena änden var spetsig och den andra urgröpt. Detta sätt att skarva var säkert ineffektivt och det finns uppgifter från den här tiden på hur människorna i trakten klagade på att läckande vatten från rören rann in i hus och källare. Dessutom luktade det ofta illa om vattnet som sprutade ur fontänerna till obehag för promenerande i parken.

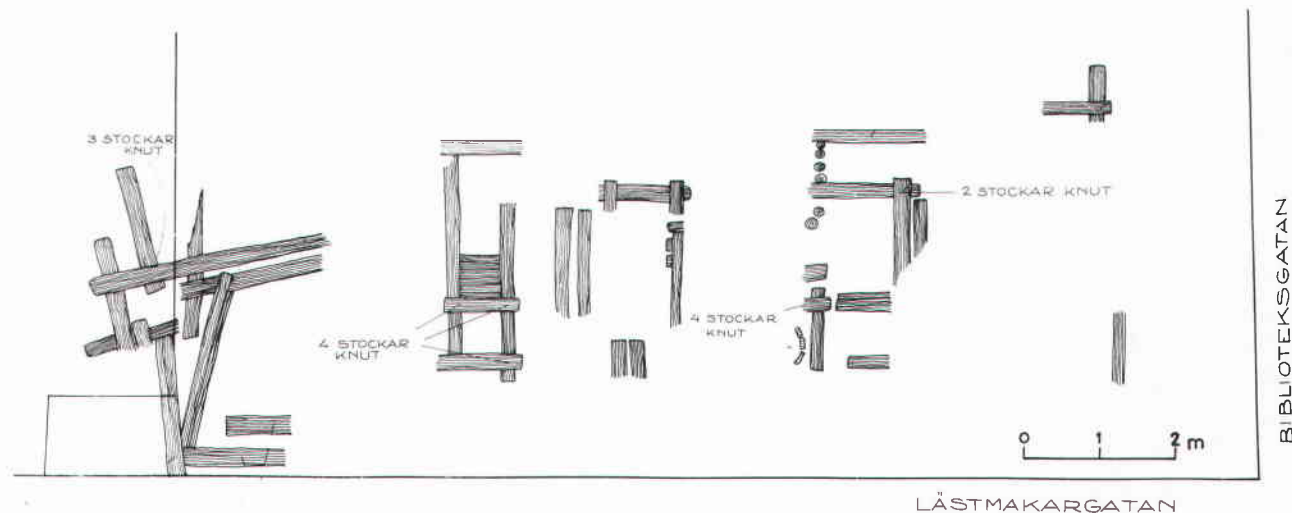
Vid vår fortsatta vandring längs Rännilen stannar vi till vid kvarteret Sumpen i hörnet av Biblioteksgatan och Lästmakargatan, där bland annat restaurang Brända Tomten nu ligger. Året är 1663, enligt uppgift från Stadsarkivet köper då Göran Nilsson styrman en strandtomt av änkan efter Mats Eriksson skeppare. Troligen är det Göran Nilsson som



*Nätsticka av trä med inristat bomärke, funnen intill en brygga i kvarteret Sumpen vid Stureplan. Foto Göran Fredriksson 1989. SSM.*

*Vattnrör som legat under Birger Jarlsgatan sedan 1690-talet. Då lades de ned för att forsla vatten från Träsksjön till Kungsträdgårdens fontäner. Foto Monica Fredriksson 1989. SSM.*





Plan av bryggkonstruktioner från 1660-talet i kvarteret Sumpen vid Stureplan. Uppmätning Monica Fredriks-son, renritning Maria Lipasti.

bygger knuttimrade bryggor här, av virke som vi genom dendrokronologisk analys vet har fällt vinterhalvåret 1662/63. Rester av dessa bryggor påträffades för några år sedan under källargolvet när det nuvarande stenhuset, byggt på 1800-talet, grundförstärktes.

Detta stenhus stod på en kraftig rustbädd av tätt liggande fyrkantshuggna stockar. Vid grundförstärkningsarbetena sågade man sig igenom denna rustbädd och grävde sig djupare ner. Omkring en halvmeter under rustbädden framträdde i svarta utfyllnadslager det knuttimrade stockverk, som visade sig vara från 1663.

Bryggkonstruktionerna sträckte sig ut mot Stureplan i samma riktning som det nya gatusystemet, vilket hade börjat genomföras i Stockholm runt år 1640.

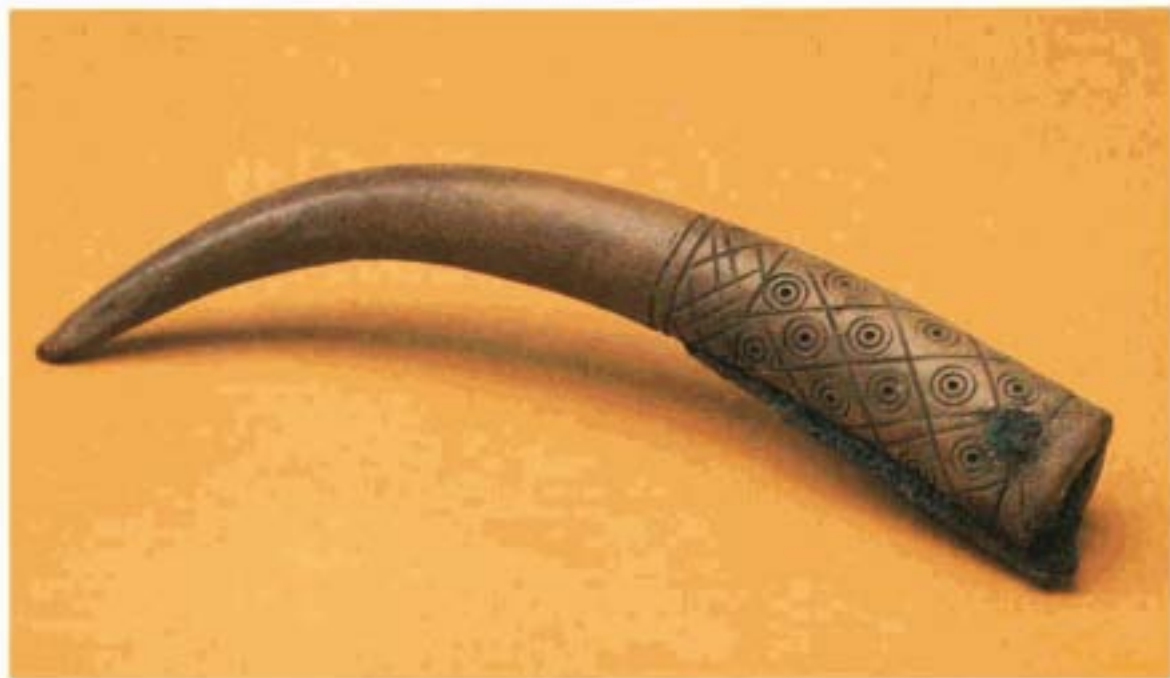
Vid undersökningen av timmerkonstruktionerna framträdde på ett ställe ett halvmeterstort utrymme med tätt liggande plankor i botten och begränsat på tre sidor av timmer i fyra stockars höjd. När detta framkom föll tanken på kvarterets namn. Var detta

kanske en del av sumpefiskare Johan Larssons fiskesump? Hans tomt skulle ligga vid Sumpegränden, vilket denna del av Biblioteksgatan ibland kallades. Men vid närmare efterforskningar visade den sig ligga i det södra grannkvarteret. Vad detta lilla utrymme i bryggorna egentligen hade använts till är oklart.

Träsksjön var stor vid den här tiden och det fanns gott om fisk i den. Intill bryggorna i kvarteret Sumpen hittades också flera fiskeredskap som nätstickor, flöten och sänken. Kanske lade man ut nät även i Rännilen.

Om vi fortsätter vandringen söderut är vi snart vid Gamla Ladugårdslandsbron. Rännilen mynnade här i Ladugårdslandsviken.

Även stadens stränder som gick i naturliga bukter uträtades i viss mån genom den stora gatulegningen. På många håll där det tidigare hade gått att dra upp skärgårdsbåtarnas stävar på land, byggde man nu verkliga hamnbassänger med bastanta virkesskoningar som det gick att förtöja längs med. Strändernas flikighet doldes för övrigt av ett myller





av tråkåkar, skjul och magasin med allehanda handelsvaror till exempel torkad fisk, hudar, salt och humle.

Vikens västra strand gick på 1600-talet genom bland annat kvarteret Skären, där vi för några år sedan påträffade knuttimrade bostadshus och båtar från slutet av 1500- och början av 1600-talet. Det var när man schaktade för nya kontorshus i kvarteret som dessa framkom. De arkeologiska undersökningarna därifrån har beskrivits i en av Stadsmuseets tidigare årsböcker, nummer 9. Kvarteret Skären gränsade i söder till Packartorget (vid nuvarande Norrmalmstorg), som uppkallats efter sillpackarna på platsen.

Norrmalmstorg låg ännu omkring 1640 under vatten och Ladugårdslandsviken var då djup nog för skärgårdens båtar med last av strömming och annan fisk. Lasterna packades om vid Packartorget för

vidare landtransporter och försäljning. Båtarna hade innan de kom in i viken passerat Nya Ladugårdslandsbron även kallad Nybron. Det var en träbro som förband Blasieholmen (i början på 1600-talet kallad Skeppsholmen) med Ladugårdslandet mellan Arsenalsgatan och Nybrogatan. Bron, som byggdes på 1600-talet, hade en klaff på mitten som kunde öppnas för seglare.

Under vår vandring i tid och rum har vi nu kommit till 1700-talet. Viken fylldes mer och mer igen och Packartorget bredde ut sig åt öster. Trakten hade lågt anseende med bland annat ett upplag för sopor. 1776 flyttades stadens straffredskap hit från Stortorget. Liksom avrättningar, utgjorde offentliga skam- och spöstraff folknöjen som drog till sig stora människoskaror. Torget var en plats för skräck, smuts och vanära.

Blasieholmen (Skeppsholmen) var ännu på 1600-



*På denna och motstående sida föremål påträffade runt de 1600-talsbryggor som fanns i kvarteret Sumpen vid Stureplan. Keramikfat, knivskaft av horn och två stjärnsporrar av järn. Foto Henrik Hultgren 1990. SSM.*



*Kopparstick av Willem Swidde från 1693. Detalj av östra Norrmalm med Ladugårdslandsviken. Den långa Nybron som syns till höger kunde öppnas på mitten med en klaff.*

talet en ö och mellan Norrmalm och ön rann vattendraget Näckströmmen. När Näckströmmen grundades upp och bebyggdes i början av 1700-talet blev viken vid Packartorget mer och mer en stillastående och stinkande vattensamling, i folkmun så småningom kallad Katthavet. Namnet Katthavet har tagits upp i det kvarter där Berns salonger nu ligger och vi stannar till här vid slutet av 1700-talet.

I samband med den nyligen genomförda renoveringen av Berns påträffades delar av ett fartyg omkring fyra meter under gatunivån. Delarna fram-

kom i Berzelii Park, intill den då rivna Berns veranda, när några provgropar grävdes för att undersöka markförhållandena runt fastigheten. Även detta trävirke analyserades dendrokronologiskt och konstaterades ha fällts i början av 1700-talet. Med tanke på att båten bör ha varit i bruk ett antal år innan den hamnade här, är det troligt att den förvandlades till vrak i slutet av 1700-talet då det fortfarande var vatten här.

Den inre delen av viken fick sin definitiva dom 1835 när man beslöt att till 25-årsminnet av Karl



XIV Johans ankomst till staden bygga en järnbro där Nybron låg. Men på kungens eget initiativ byggde man istället en kaj och fyllde igen denna del av viken helt. Detta gick dock ej så fort och först år 1853 öppnades parken för allmänheten. Utfyllnaden av viken skedde genom tippning av allsköns avfall och det bör ha varit någon gång under dessa år som läderspill från ett skomakeri i närheten hamnade här. Stranden gick då där den nya serveringspaviljongen i Berzelii Park nu ligger. När man i januari 1989 schaktade för den och en djupare elnätstation kom bland annat en stor klump av tätt sammanpressade läderbitar i dagen. Det var läderspill som blivit över när sulor och ovanläder skurits ut. Läderstyckena hade utnyttjats så mycket som över huvud

taget var möjligt. De låg där tillsammans med glaskärvor, järnskrot, trasiga hushållskärl och annat skräp hoppackat under flera meter av påförda massor.

I och med att Berzelii Park iordninggjordes fick Stockholm sin första egentliga park och den sitt namn genom statyn av Jöns Jakob Berzelius, som avtäcktes 1858. Området bytte karaktär. Straffredskapen på Packartorget hade flyttats till Träsktorget (nuv Eriksbergsplan) redan 1815. Smutsen och vanäran ändrade plats och Packartorget fick sitt nuvarande namn Norrmalmstorg 1854. Birger Jarlsgatan och Strandvägen började byggas i slutet av 1800-talet och Ladugårdslandet förvandlades efter sekelskiftet till ståndsmässiga Östermalm.



*Berns Salonger vid renoveringen. Källargolvet har schaktats ner och jordlagren syns till höger under en pelare. I taket hänger kristallkronorna kvar och i fonden syns scenen. Foto Göran Fredriksson 1987. SSM.*

#### KÄLLOR

- Eklund H: Hamn, stränder och båtbyggen i 1600-talets Stockholm. Utställningskatalog, Kulturhuset 1979.  
 Löfgren A: Näckströmstrakten. Sankt Eriks årsbok 1932.  
 Rehnberg M: Träsket där Borgarskolan byggde. Kunskapskällan för alla. Stockholms Borgarskola 1836–1971. Stockholm 1975.  
 Rosell C M: Berns salonger före 1989. Stockholm 1989.  
 Stockholms gatunamn. Monografier utgivna av Stockholms kommun. 1982.
- Dendrokronologiska analyser utförda av Thomas Bartholin, Lunds universitet, kvartärgeologiska avdelningen.